



Úřad práce ČR

Krajská pobočka Úřadu práce ČR v Karlových Varech

Měsíční statistická zpráva

Leden 2020

Zprávu předkládá:

Mgr. Jana Belblová

Ředitelka Odboru zaměstnanosti a EU

<https://www.uradprace.cz/web/cz/statistiky-kvk>

Karlovy Vary 2020



Informace o nezaměstnanosti v Karlovarském kraji 31. 1. 2020

V lednu vzrostl celkový počet uchazečů o zaměstnání na 6 338, počet hlášených volných pracovních míst poklesl na 6 606 a podíl nezaměstnaných osob vzrostl na 3,0 %.

K 31. 1. 2020 evidoval Úřad práce ČR (ÚP ČR), Krajská pobočka v Karlových Varech celkem 6 338 uchazečů o zaměstnání. Jejich počet byl o 539 vyšší než na konci předchozího měsíce, ve srovnání se stejným obdobím minulého roku je nižší o 457 osob. Z tohoto počtu bylo 5 739 dosažitelných uchazečů o zaměstnání ve věku 15 – 64 let. Bylo to o 514 více než na konci předchozího měsíce. Ve srovnání se stejným obdobím minulého roku byl jejich počet nižší o 451 osob.

V průběhu měsíce bylo nově zaevidováno 1 751 osob. Ve srovnání s minulým měsícem to bylo více o 537 osob a v porovnání se stejným obdobím předchozího roku méně o 57 osob.

Z evidence během měsíce odešlo celkem 1 212 uchazečů (ukončená evidence, vyřazení uchazeči). Bylo to o 425 osob více než v předchozím měsíci a o 30 osob méně než ve stejném měsíci minulého roku. Do zaměstnání z nich ve sledovaném měsíci nastoupilo 707, tj. o 319 více než v předchozím měsíci a o 9 více než ve stejném měsíci minulého roku, 299 uchazečů o zaměstnání bylo umístěno prostřednictvím úřadu práce, tj. o 139 více než v předchozím měsíci a o 218 více než ve stejném období minulého roku, 505 uchazečů bylo vyřazeno bez umístění.

Meziměsíční pokles nezaměstnaných nebyl v tomto měsíci zaznamenán.

Meziměsíční nárůst nezaměstnaných byl zaznamenán ve všech 3 okresech, a to v okrese Cheb (13,6 %), Karlovy Vary (9,4 %) a Sokolov (6,9 %).

Ke konci měsíce bylo evidováno na ÚP ČR, Krajské pobočce v Karlových Varech 3 095 žen. Jejich podíl na celkovém počtu uchazečů činil 48,8 %. V evidenci bylo 676 osob se zdravotním postižením, což představovalo 10,7 % z celkového počtu nezaměstnaných.

Ke konci tohoto měsíce bylo evidováno 267 absolventů škol všech stupňů vzdělání a mladistvých, jejich počet se ve srovnání s předchozím měsícem snížil o 19 osob a ve srovnání se stejným měsícem minulého roku byl nižší o 27 osob. Na celkové nezaměstnanosti se podíleli 4,2 %.

Podporu v nezaměstnanosti pobíralo 2 178 uchazečů o zaměstnání, tj. 34,4 % všech uchazečů vedených v evidenci.

Podíl nezaměstnaných osob, tj. počet dosažitelných uchazečů o zaměstnání ve věku 15 - 64 let k obyvatelstvu stejného věku, se zvýšil k 31. 1. 2020 na 3,0 %.

Podíl nezaměstnaných stejný nebo vyšší než republikový průměr vykázal 1 okres, a to okres Sokolov (4,1 %). Nejnižší podíl nezaměstnaných byl zaznamenán v okrese Cheb (2,2 %).



Podíl nezaměstnaných žen vzrostl na 3,0 %, podíl nezaměstnaných mužů taktéž vzrostl na 3,1 %. Kraj evidoval k 31. 1. 2020 celkem 6 606 volných pracovních míst. Jejich počet byl o 468 nižší než v předchozím měsíci a o 1 688 nižší než ve stejném měsíci minulého roku. Na jedno volné pracovní místo připadalo v průměru 1,0 uchazeče, z toho nejvíce v okrese Sokolov (3,5), Karlovy Vary (0,8) a Cheb (0,5). Z celkového počtu nahlášených volných míst bylo 151 vhodných pro osoby se zdravotním postižením (OZP), na jedno volné pracovní místo připadalo 4,5 OZP. Volných pracovních míst pro absolventy a mladistvé bylo registrováno 1 117, na jedno volné místo připadalo 0,2 uchazečů této kategorie. Z celkového počtu volných pracovních míst bylo 1 963 míst bez příznaku „pro cizince“. Na dalších 4 643 pozic pak mohli zaměstnavatelé přijímat také pracovníky ze zahraničí.

V rámci aktivní politiky zaměstnanosti (APZ) bylo od počátku roku 2020 prostřednictvím příspěvků APZ podpořeno 58 osob, z toho bylo zařazeno 19 osob do rekvalifikačních kurzů.

Obory činnosti, které byly v tomto měsíci podpořeny prostřednictvím SÚPM – SVČ, Hostinská činnost a Pekařství, cukrářství.

Informace o vývoji nezaměstnanosti v ČR v elektronické formě jsou zveřejněny na internetové adrese <https://www.mpsv.cz/web/cz/mesicni>.



1. Základní charakteristika vývoje nezaměstnanosti a volných pracovních míst v Karlovarském kraji

Tabulka č. 1 - Vývoj nezaměstnanosti

ukazatel (celkový počet)	stav k		
	31. 1. 2019	31. 12. 2019	31. 1. 2020
evidovaní uchazeči o zaměstnání	6 795	5 799	6 338
- z toho ženy	3 316	2 965	3 095
absolventi a mladiství	294	286	267
uchazeči se zdravotním postižením	768	663	676
uchazeči s nárokem na Pvn	2 195	1 866	2 178
podíl nezaměstnaných osob v %	3,2	2,7	3,0
volná pracovní místa	8 294	7 074	6 606
počet uchazečů na 1 volné pracovní místo	0,8	0,8	1,0

Tabulka č. 2 - Tok nezaměstnanosti

ukazatel	počet uchazečů ve sledovaném měsíci		
	leden 2019	prosinec 2019	leden 2020
nově evidovaní uchazeči o zaměstnání	1 808	1 214	1 751
uchazeči s ukončenou evidencí a vyřazení	1 242	787	1 212
- z toho umístění celkem	698	388	707
- z toho umístění úřadem práce	81	160	299

Tabulka č. 3 – Nezaměstnanost v okresech k 31. 1. 2020

okres	počet nezaměstnaných		volná pracovní místa	počet uchazečů na 1 VPM	podíl nezaměstnaných osob [%]
	celkem	z toho ženy			
Cheb	1 435	669	2 842	0,5	2,2
Karlovy Vary	2 320	1 129	3 027	0,8	2,8
Sokolov	2 583	1 297	737	3,5	4,1
Karlovarský kraj	6 338	3 095	6 606	1,0	3,0
Česká republika	230 022	112 177	341 391	0,7	3,1



2. Vybrané nástroje aktivní politiky zaměstnanosti v Karlovarském kraji

Tabulka č. 4 – Osoby podpořené v rámci APZ a rekvalifikace uchazečů a zájemců o zaměstnání

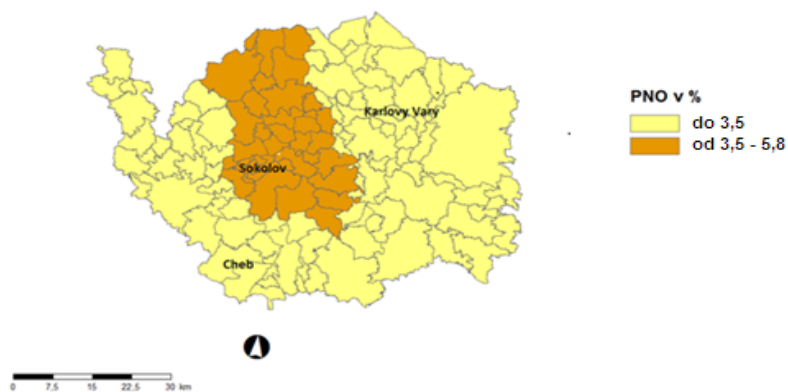
ukazatel (celkový počet)	stav k		celkem od počátku roku do	
	31.1.2019	31.1.2020	31.1.2019	31.1.2020
osoby podpořené v rámci APZ				
veřejně prospěšné práce (VPP)	372	126	61	0
veřejně prospěšné práce (VPP) - ESF ¹⁾	7	52	0	11
společensky účelná prac. místa (SÚPM)	57	2	15	1
společensky účelná prac. místa (SÚPM)-ESF ¹⁾	137	77	10	11
SÚPM - samostatně výděleč. činnost (SVČ)	16	5	0	0
SÚPM - samostatně výděleč. činnost (SVČ)-ESF ¹⁾	7	6	0	1
zřízení pracovního místa pro OZP (bez SVČ)	18	14	0	0
zřízení pracovního místa pro OZP - SVČ	1	1	0	0
ostatní nástroje APZ	59	14	9	16
osoby podpořené v rámci APZ celkem				
688	313	107	58	
uchazeči a zájemci zařazení do rekvalifikací	0	0	0	0
uchazeči a zájemci zařazení do rekvalifikací - ESF ¹⁾	0	9	0	17
uchazeči a zájemci, kteří zahájili zvolenou rekvalifikaci	0	0	0	0
uchazeči a zájemci, kteří zahájili zvolenou rekvalifikaci - ESF ¹⁾	14	7	12	2

1) financováno převážně z Evropského sociálního fondu

Podrobnější statistické údaje o nástrojích APZ naleznete na stránkách Integrovaného portálu MPSV, v měsíčních statistikách nezaměstnanosti

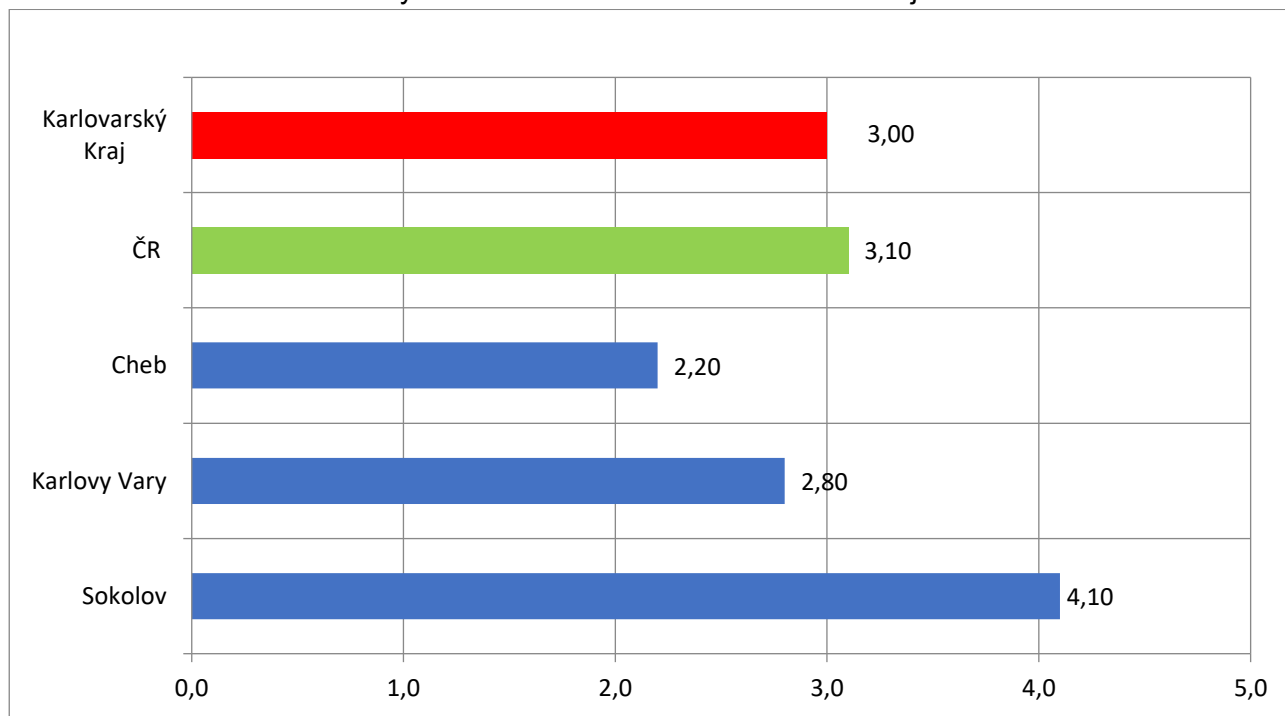
<https://www.mpsv.cz/web/cz/mesicni>

3. MAPA – ArcView - Podíl nezaměstnaných v okresech kraje (mapa kraje)



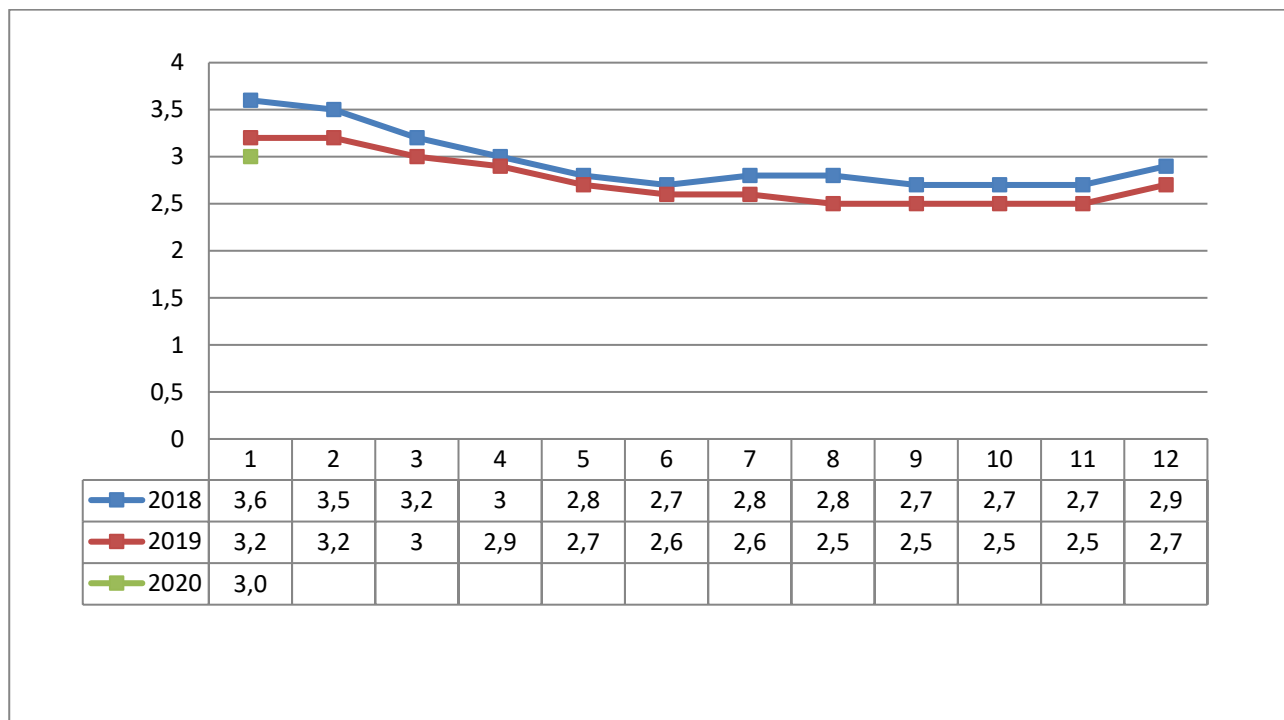
4. GRAFY

Graf č. 1 - Podíl nezaměstnaných osob v okresech Karlovarského kraje a v ČR k 31. 1. 2020

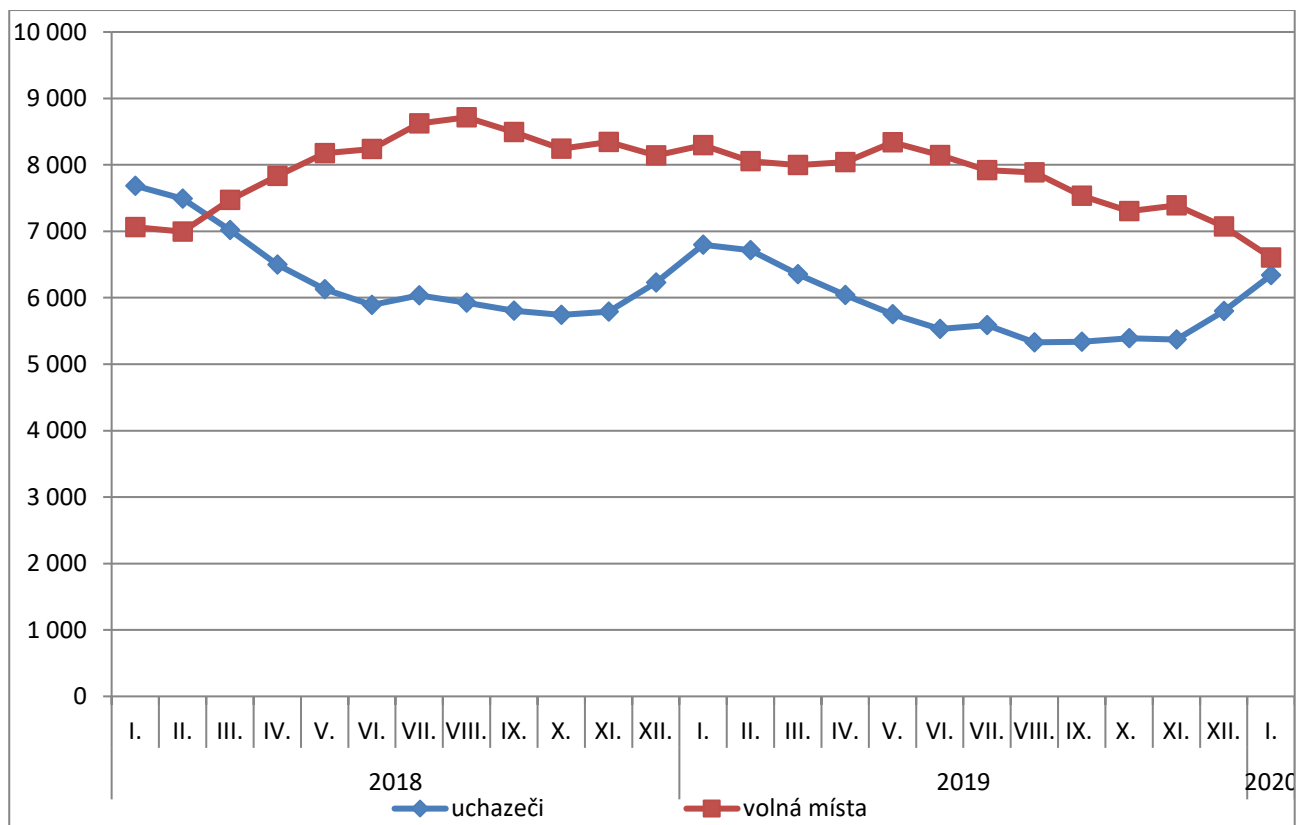




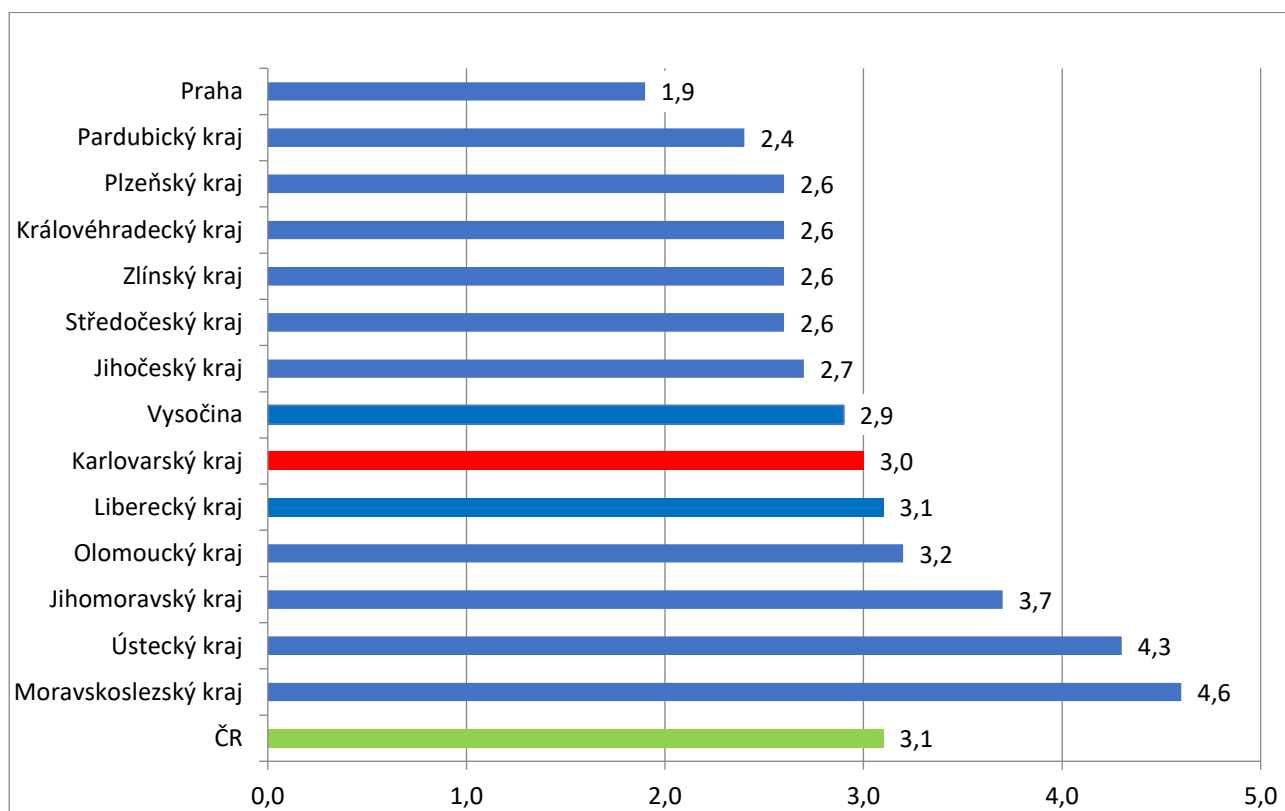
Graf č. 2 - Vývoj podílu nezaměstnaných v Karlovarském kraji v letech 2018 – 2020 v %



Graf č. 3 - Vývoj počtu uchazečů a volných míst v Karlovarském kraji v letech 2018 – 2020



Graf č. 4 - Podíl nezaměstnaných osob v jednotlivých krajích ČR k 31. 1. 2020 v %





5. Tabulka seříděných okresů k 31. 1. 2020 (z celorepublikové statistiky)

SEŘÍDĚNÍ OKRESŮ k 31. lednu 2020

	PNO v %		meziměs. přírůst./ úbytek nezam. v %		počet uchazečů na 1 VPM
Karviná	6,9	Jindřichův Hradec	22,7	Karviná	5,9
Bruntál	6,0	Písek	20,1	Jeseník	3,7
Znojmo	5,9	Český Krumlov	16,6	Sokolov	3,5
Jeseník	5,5	Strakonice	15,9	Děčín	3,0
Chomutov	5,3	Znojmo	14,5	Znojmo	2,9
Ostrava-město	5,3	Chrudim	14,3	Hodonín	2,8
Hodonín	5,1	Prostějov	13,9	Ústí nad Labem	2,8
Most	5,0	Cheb	13,6	Bruntál	2,8
Louny	4,9	Tábor	12,7	Blansko	2,5
Děčín	4,6	Jičín	12,6	Frýdek-Místek	2,1
Ústí nad Labem	4,3	Plzeň-město	12,3	Most	2,1
Český Krumlov	4,3	Plzeň-sever	12,0	Šumperk	2,0
Sokolov	4,1	Rychnov nad Kněžnou	12,0	Litoměřice	2,0
Brno-město	3,8	Louny	11,7	Ostrava-město	1,9
Příbram	3,8	Děčín	11,6	Opava	1,8
Břeclav	3,7	Domažlice	11,3	Žďár nad Sázavou	1,8
Třebíč	3,7	Jeseník	10,3	Kroměříž	1,7
Šumperk	3,7	Teplice	10,2	Přerov	1,7
Kolín	3,6	Chomutov	9,7	Břeclav	1,7
Přerov	3,6	Karlovy Vary	9,4	Třebíč	1,6
Semily	3,6	Rokycany	9,4	Louny	1,6
Kladno	3,5	Ústí nad Orlicí	9,2	Jablonec nad Nisou	1,5
Náchod	3,4	Příbram	9,2	Havlíčkův Brod	1,3
Kutná Hora	3,4	České Budějovice	9,0	Nový Jičín	1,3
Nymburk	3,3	Vyškov	8,7	Olomouc	1,3
Liberec	3,2	Svitavy	8,6	Trutnov	1,3
Mělník	3,2	Olomouc	8,5	Strakonice	1,3
Strakonice	3,2	Prachatice	8,2	Teplice	1,2
Vsetín	3,1	Most	8,2	Náchod	1,1
Tábor	3,1	Přerov	8,1	Kladno	1,1
Litoměřice	3,1	Semily	7,9	Chomutov	1,0
Tachov	3,1	Klatovy	7,7	Uherské Hradiště	1,0
Frýdek-Místek	3,0	Břeclav	7,6	Jindřichův Hradec	0,9



Žďár nad Sázavou	3,0	Hodonín	7,4	Brno-město	0,9
Nový Jičín	3,0	Šumperk	7,4	Rakovník	0,9
Jablonec nad Nisou	3,0	Praha-východ	7,2	Kolín	0,9
Jihlava	2,9	Uherské Hradiště	7,0	Kutná Hora	0,9
Teplice	2,9	Brno-venkov	6,9	Česká Lípa	0,9
Svitavy	2,9	Rakovník	6,9	Semily	0,9
Chrudim	2,9	Sokolov	6,9	Vsetín	0,8
Olomouc	2,8	Frýdek-Místek	6,8	Příbram	0,8
Karlovy Vary	2,8	Třebíč	6,7	Chrudim	0,8
Kroměříž	2,8	Zlín	6,7	Svitavy	0,8
Prachatice	2,7	Tachov	6,6	Jihlava	0,8
Rokycany	2,7	Ústí nad Labem	6,4	Karlovy Vary	0,8
Rakovník	2,7	Kladno	6,4	Vyškov	0,8
Opava	2,7	Benešov	6,3	Prostějov	0,7
Plzeň-sever	2,7	Jihlava	6,3	Liberec	0,7
Blansko	2,7	Bruntál	6,2	Hradec Králové	0,6
Beroun	2,7	Trutnov	6,2	Zlín	0,6
Hradec Králové	2,7	Litoměřice	6,1	Tábor	0,6
Trutnov	2,7	Kutná Hora	6,0	Mělník	0,6
Klatovy	2,7	Žďár nad Sázavou	5,9	Písek	0,5
Brno-venkov	2,6	Plzeň-jih	5,8	České Budějovice	0,5
Plzeň-město	2,6	Kroměříž	5,7	Benešov	0,5
Havlíčkův Brod	2,6	Česká Lípa	5,6	Klatovy	0,5
Česká Lípa	2,6	Vsetín	5,5	Nymburk	0,5
Uherské Hradiště	2,4	Kolín	5,2	Cheb	0,5
Jindřichův Hradec	2,4	Náchod	5,1	Prachatice	0,5
Písek	2,4	Opava	5,0	Brno-venkov	0,5
Domažlice	2,3	Hradec Králové	5,0	Plzeň-sever	0,5
Prostějov	2,2	Mělník	4,9	Beroun	0,5
Cheb	2,2	Jablonec nad Nisou	4,8	Český Krumlov	0,4
Vyškov	2,2	Pelhřimov	4,8	Praha-západ	0,4
Zlín	2,2	Beroun	4,6	Rokycany	0,4
Pardubice	2,1	Pardubice	4,6	Ústí nad Orlicí	0,4
Jičín	2,0	Havlíčkův Brod	4,5	Jičín	0,4
Ústí nad Orlicí	2,0	Blansko	4,5	Plzeň-město	0,3
Plzeň-jih	2,0	Ostrava-město	3,8	Rychnov nad Kněžnou	0,3
Praha	1,9	Karviná	3,5	Praha	0,2
České Budějovice	1,9	Liberec	3,4	Pelhřimov	0,2
Mladá Boleslav	1,7	Praha-západ	3,3	Plzeň-jih	0,2
Benešov	1,7	Mladá Boleslav	3,3	Mladá Boleslav	0,2



Úřad práce ČR

Pelhřimov	1,6	Nymburk	3,0	Pardubice	0,2
Rychnov nad Kněžnou	1,5	Brno-město	3,0	Domažlice	0,2
Praha-západ	1,5	Praha	2,4	Tachov	0,1
Praha-východ	1,2	Nový Jičín	2,1	Praha-východ	0,1
Celkem ČR	3,1	Celkem ČR	6,7	Celkem ČR	0,7