



Úřad práce ČR

Krajská pobočka Úřadu práce ČR v Č. Budějovicích

Měsíční statistická zpráva

Prosinec 2020

Zprávu předkládá:

Bc. Dagmar Suchanová
vedoucí oddělení metodiky

<https://www.uradprace.cz/web/cz/statistiky-jck>

České Budějovice 2020



Informace o nezaměstnanosti v Jihočeském kraji k 31.12.2020

V tomto měsíci se celkový počet uchazečů o zaměstnání zvýšil na 14 096, počet hlášených volných pracovních míst se zvýšil na 18 614 a podíl nezaměstnaných osob se zvýšil na 3,2 %.

K 31.12.2020 evidoval Úřad práce ČR (ÚP ČR), Krajská pobočka v Českých Budějovicích celkem 14 096 uchazečů o zaměstnání. Jejich počet byl o 1 646 vyšší než na konci předchozího měsíce, ve srovnání se stejným obdobím minulého roku byl vyšší o 3 559 osob. Z tohoto počtu bylo 13 017 dosažitelných uchazečů o zaměstnání ve věku 15 – 64 let. Bylo to o 1 651 více než na konci předchozího měsíce. Ve srovnání se stejným obdobím minulého roku byl jejich počet vyšší o 3 543 osob.

V průběhu měsíce bylo nově zaevidováno 2 800 osob. Ve srovnání s minulým měsícem to bylo o 662 osob více a v porovnání se stejným obdobím předchozího roku o 234 osob méně. Z evidence během měsíce odešlo celkem 1 154 uchazečů (ukončená evidence, vyřazení uchazeči). Bylo to o 462 osob méně než v předchozím měsíci a o 229 osob méně než ve stejném měsíci minulého roku. Do zaměstnání z nich ve sledovaném měsíci nastoupilo 818, tj. o 327 méně než v předchozím měsíci a o 14 osob více než ve stejném měsíci minulého roku, 291 uchazečů o zaměstnání bylo umístěno prostřednictvím úřadu práce, tj. o 129 méně než v předchozím měsíci a o 122 méně než ve stejném období minulého roku, 336 uchazečů bylo vyřazeno bez umístění.

Ve všech okresech došlo ke zvýšení počtu nezaměstnaných, nejvíce v okrese Jindřichův Hradec a Prachatice.

Ke konci měsíce bylo evidováno na ÚP ČR, Krajské pobočce v Českých Budějovicích 7 073 žen. Jejich podíl na celkovém počtu uchazečů činil 50,2 %. V evidenci bylo 2 080 osob se zdravotním postižením, což představovalo 14,8 % z celkového počtu nezaměstnaných. Ke konci tohoto měsíce bylo evidováno 737 absolventů škol všech stupňů vzdělání a mladistvých, jejich počet se snížil ve srovnání s předchozím měsícem o 8 osob a ve srovnání se stejným měsícem minulého roku byl vyšší o 249 osob. Na celkové nezaměstnanosti se podíleli 5,2 %.



Podporu v nezaměstnanosti pobíralo 5 488 uchazečů o zaměstnání, tj. 38,9 % všech uchazečů vedených v evidenci.

Podíl nezaměstnaných osob, tj. počet dosažitelných uchazečů o zaměstnání ve věku 15 - 64 let k obyvatelstvu stejného věku se zvýšil na 3,2 %.

Většina okresů vykázala nižší podíl nezaměstnaných než je hodnota podílu nezaměstnaných v ČR. Podíl nezaměstnaných převyšující podíl nezaměstnaných v ČR byl zaznamenán v okrese Český Krumlov (5,0 %). Nejnižší podíl nezaměstnaných byl zaznamenán v okrese Písek (2,5 %) a Jindřichův Hradec (2,7 %).

Podíl nezaměstnaných žen se zvýšil na 3,3 %, podíl nezaměstnaných mužů se zvýšil na 3,1 %.

Kraj evidoval k 31.12.2020 celkem 18 614 volných pracovních míst. Jejich počet byl o 336 vyšší než v předchozím měsíci a o 771 nižší než ve stejném měsíci minulého roku. Na jedno volné pracovní místo připadalo v průměru 0,8 uchazeče, z toho nejvíce v okresech Strakonice (1,3) a Jindřichův Hradec (1,1). Z celkového počtu nahlášených volných míst bylo 971 vhodných pro osoby se zdravotním postižením (OZP), na jedno volné pracovní místo připadalo 2,1 OZP. Volných pracovních míst pro absolventy a mladistvé bylo registrováno 3 729, na jedno volné místo připadalo 0,2 uchazečů této kategorie. Z celkového počtu volných pracovních míst bylo 5 005 bez příznaku pro cizince. Na dalších 13 609 pozic pak mohli zaměstnavatelé přijímat také pracovníky ze zahraničí.

V rámci aktivní politiky zaměstnanosti (APZ) bylo od počátku roku prostřednictvím příspěvků APZ podpořeno 674 osob, do rekvalifikačních kurzů bylo zařazeno 426 osob. V tomto měsíci nebyl podpořen prostřednictvím SÚPM – SVČ žádný uchazeč.

Informace o vývoji nezaměstnanosti v ČR v elektronické formě jsou zveřejněny na internetové adrese <https://www.uradprace.cz/web/cz/statistiky-jck>.



1. Základní charakteristika vývoje nezaměstnanosti a volných pracovních míst v Jihočeském kraji

Tabulka č. 1 - Vývoj nezaměstnanosti

| ukazatel (celkový počet) | | stav k | | |
|--|-----------------------------------|------------|------------|---------------|
| | | 31.12.2019 | 30.11.2020 | 31.12.2020 |
| evidovaní uchazeči o zaměstnání | | 10 537 | 12 450 | 14 096 |
| - z toho | Ženy | 5 224 | 6 678 | 7 073 |
| | absolventi a mladiství | 488 | 745 | 737 |
| | uchazeči se zdravotním postižením | 1 725 | 2 033 | 2 080 |
| uchazeči s nárokem na Pvn | | 4 899 | 4 668 | 5 488 |
| podíl nezaměstnaných osob v % | | 2,3 | 2,8 | 3,2 |
| volná pracovní místa | | 19 385 | 18 278 | 18 614 |
| počet uchazečů na 1 volné pracovní místo | | 0,5 | 0,7 | 0,8 |

Tabulka č. 2 - Tok nezaměstnanosti

| Ukazatel | Počet uchazečů ve sledovaném měsíci | | |
|--|-------------------------------------|---------------|---------------|
| | prosinec 2019 | listopad 2020 | prosinec 2020 |
| nově evidovaní uchazeči o zaměstnání | 3 034 | 2 138 | 2 800 |
| uchazeči s ukončenou evidencí a vyřazení | 1 383 | 1 616 | 1 154 |
| - z toho umístění celkem | 804 | 1 145 | 818 |
| - z toho umístění úřadem práce | 413 | 420 | 291 |

Tabulka č. 3. – Nezaměstnanost v okresech k 31.12.2020

| Okres | Počet nezaměstnaných | | Volná pracovní místa | Počet uchazečů na 1 VPM | Podíl nezaměstnaných osob [%] |
|-------------------|----------------------|-------------|----------------------|-------------------------|-------------------------------|
| | Celkem | z toho ženy | | | |
| České Budějovice | 3 926 | 1 951 | 4 444 | 0,9 | 3,0 |
| Český Krumlov | 2 082 | 1 021 | 3 976 | 0,5 | 5,0 |
| Jindřichův Hradec | 1 616 | 831 | 1 464 | 1,1 | 2,7 |
| Písek | 1 248 | 669 | 1 870 | 0,7 | 2,5 |
| Prachatice | 1 050 | 479 | 2 152 | 0,5 | 2,8 |
| Strakonice | 1 742 | 918 | 1 321 | 1,3 | 3,4 |
| Tábor | 2 432 | 1 204 | 3 387 | 0,7 | 3,5 |
| Jihočeský kraj | 14 096 | 7 073 | 18 614 | 0,8 | 3,2 |
| Česká republika | 291 977 | 146 227 | 318 582 | 0,9 | 4,0 |



2. Vybrané nástroje aktivní politiky zaměstnanosti v Jihočeském kraji

Tabulka č. 4 – Osoby podpořené v rámci APZ a rekvalifikace uchazečů a zájemců o zaměstnání

| ukazatel (celkový počet) | Stav k | | Celkem od počátku roku do | |
|---|------------|------------|---------------------------|--------------|
| | 31.12.2019 | 31.12.2020 | 31.12.2019 | 31.12.2020 |
| osoby podpořené v rámci APZ | | | | |
| veřejně prospěšné práce (VPP) | 255 | 76 | 614 | 162 |
| veřejně prospěšné práce (VPP) - ESF ¹⁾ | 41 | 116 | 77 | 367 |
| společensky účelná prac. místa (SÚPM) | 3 | 4 | 21 | 8 |
| společensky účelná prac. místa (SÚPM)-ESF ¹⁾ | 68 | 63 | 98 | 85 |
| SÚPM - samostatně výděleč. činnost (SVČ) | 57 | 29 | 8 | 14 |
| SÚPM - samostatně výděleč. činnost (SVČ)-ESF ¹⁾ | 2 | 3 | 2 | 2 |
| zřízení pracovního místa pro OZP (bez SVČ) | 3 | 4 | 0 | 4 |
| zřízení pracovního místa pro OZP - SVČ | 2 | 0 | 0 | 0 |
| vytvořená pracovní místa (NIP) | 0 | 0 | 0 | 0 |
| ostatní nástroje APZ | 20 | 22 | 23 | 32 |
| rekvalifikace uchazečů a zájemců o zaměstnání | | | | |
| uchazeči a zájemci zařazení do rekvalifikací | 0 | 1 | 2 | 4 |
| uchazeči a zájemci zařazení do rekvalifikací - ESF ¹⁾ | 0 | 1 | 188 | 295 |
| uchazeči a zájemci, kteří zahájili zvolenou rekvalifikaci | 0 | 0 | 0 | 0 |
| uchazeči a zájemci, kteří zahájili zvolenou rekvalifikaci - ESF ¹⁾ | 3 | 3 | 180 | 127 |
| Osoby podpořené v rámci APZ celkem | 454 | 322 | 1 213 | 1 100 |

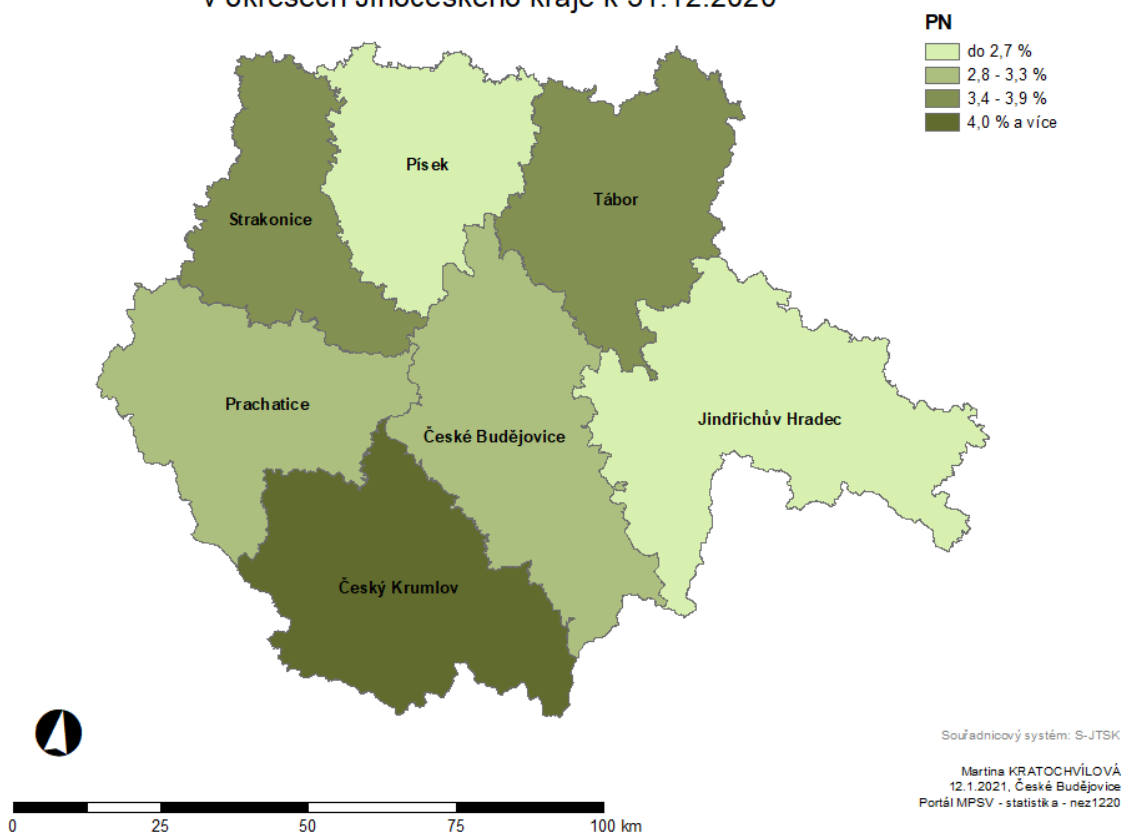
1) financováno převážně z Evropského sociálního fondu

Podrobnější statistické údaje o nástrojích APZ naleznete na stránkách Integrovaného portálu MPSV, v měsíčních statistikách nezaměstnanosti

<https://www.mpsv.cz/web/cz/mesicni>

3. MAPKA

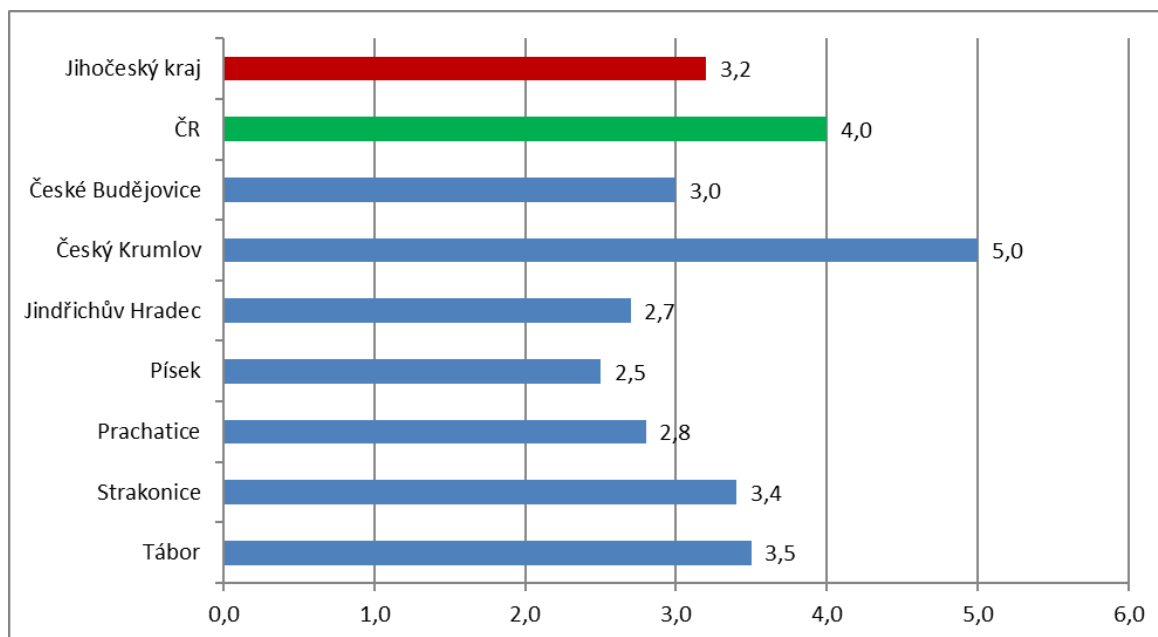
PODÍL NEZAMĚSTNANÝCH UCHAZEČŮ v okresech Jihočeského kraje k 31.12.2020



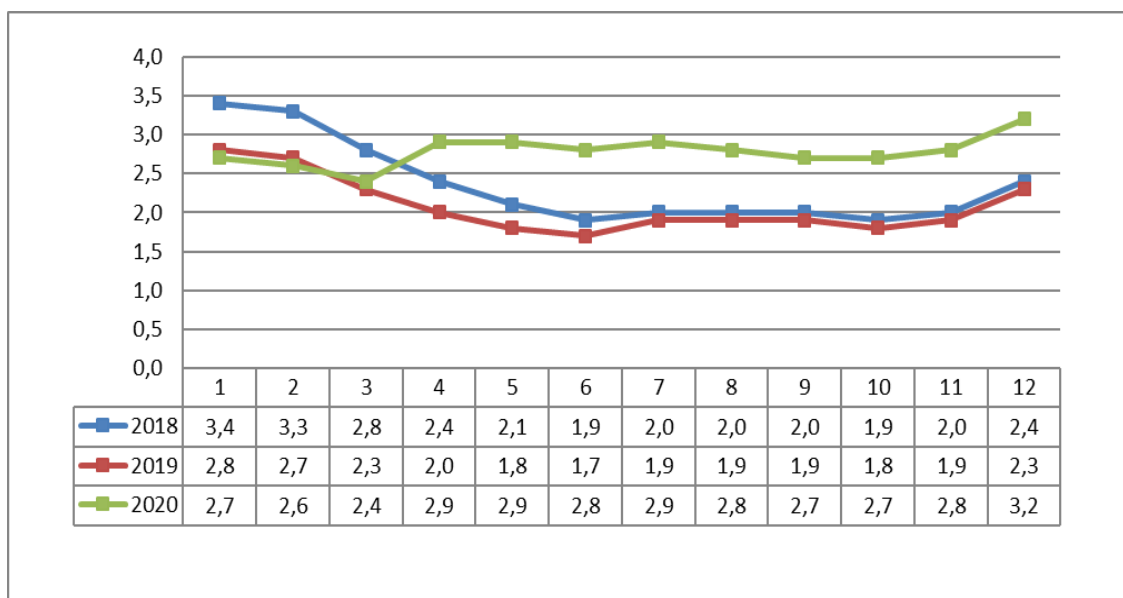


4. GRAFY

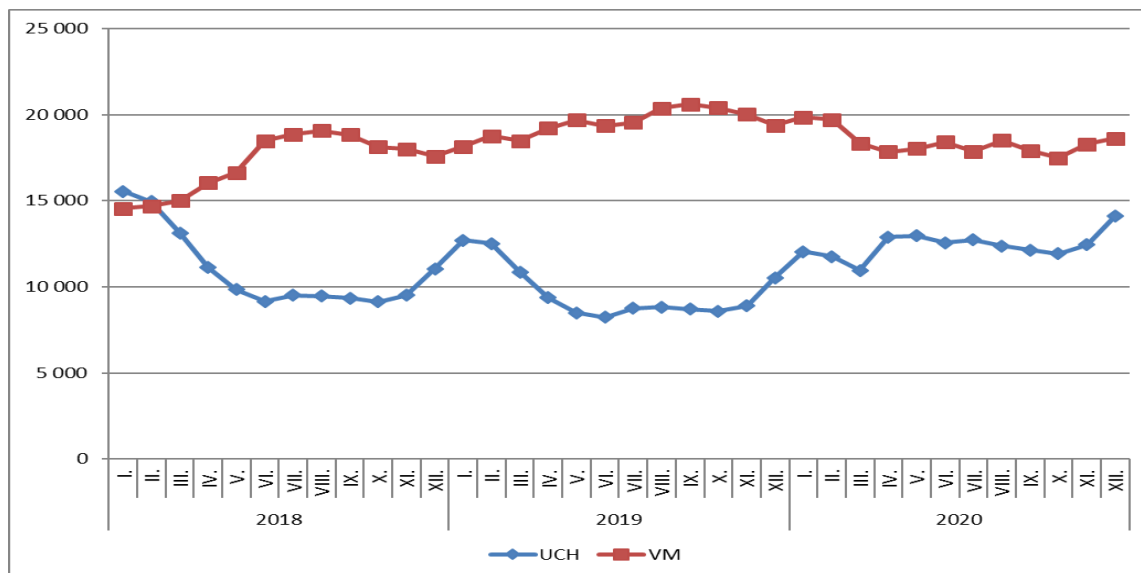
1. Podíl nezaměstnaných osob v okresech Jihočeského kraje a v ČR k 31. 12. 2020



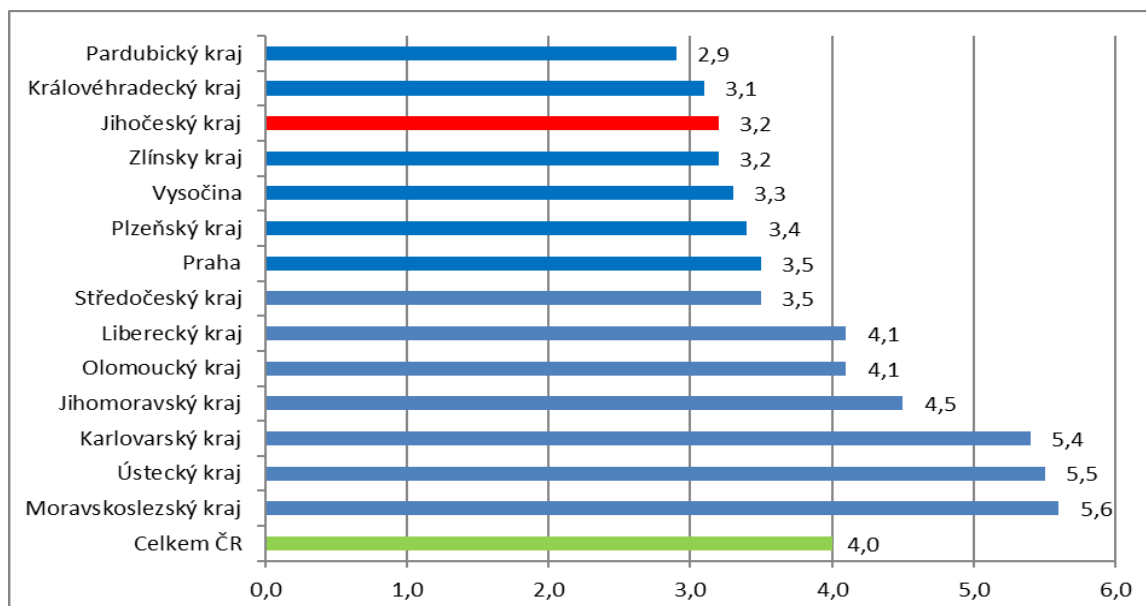
2. Vývoj podílu nezaměstnaných v Jihočeském kraji v letech 2018 – 2020 v %



3. Vývoj počtu uchazečů a volných míst v Jihočeském kraji v letech 2018 – 2020



4. Podíl nezaměstnaných osob v jednotlivých krajích ČR k 31. 12. 2020 v %



5. Setřídění okresů k 31.12.2020

| SETŘÍDĚNÍ OKRESŮ k 31. prosinci 2020 | | | | | | |
|--------------------------------------|---------------------|-----|--|------|-------------------------------|-----|
| | PNO v % | | meziměs. přírůst./ úbytek nežam. v % | | počet uchazečů na 1 VPM | |
| 1 | Karviná | 8,1 | Jindřichův Hradec | 24,6 | Karviná | 8,4 |
| 2 | Bruntál | 6,8 | Prachatice | 23,7 | Ústí nad Labem | 5,9 |
| 3 | Ostrava-město | 6,7 | Chrudim | 19,8 | Sokolov | 5,3 |
| 4 | Most | 6,6 | Klatovy | 17,3 | Bruntál | 4,8 |
| 5 | Znojmo | 6,4 | Jeseník | 16,8 | Jeseník | 4,7 |
| 6 | Jeseník | 6,4 | Svitavy | 16,8 | Děčín | 4,2 |
| 7 | Chomutov | 6,3 | Břeclav | 15,6 | Most | 3,6 |
| 8 | Karlovy Vary | 6,0 | Třebíč | 14,9 | Blansko | 3,5 |
| 9 | Sokolov | 6,0 | Český Krumlov | 14,5 | Hodonín | 3,5 |
| 10 | Děčín | 5,7 | Znojmo | 14,4 | Přerov | 3,5 |
| 11 | Ústí nad Labem | 5,6 | Pizeň-jih | 13,6 | Znojmo | 3,1 |
| 12 | Hodonín | 5,5 | Tábor | 13,5 | Frýdek-Místek | 2,7 |
| 13 | Louny | 5,5 | Strakonice | 13,2 | Ostrava-město | 2,7 |
| 14 | Brno-město | 5,2 | Žďár nad Sázavou | 13,1 | Šumperk | 2,7 |
| 15 | Český Krumlov | 5,0 | Rakovník | 13,0 | Opava | 2,5 |
| 16 | Přerov | 4,9 | Písek | 13,0 | Louny | 2,5 |
| 17 | Teplice | 4,8 | Jihlava | 12,7 | Karlovy Vary | 2,5 |
| 18 | Kladno | 4,8 | Vsetín | 12,4 | Břeclav | 2,3 |
| 19 | Příbram | 4,7 | Kutná Hora | 12,2 | Žďár nad Sázavou | 2,2 |
| 20 | Nymburk | 4,6 | Bruntál | 12,2 | Olomouc | 2,1 |
| 21 | Mělník | 4,5 | Tachov | 12,2 | Litoměřice | 2,1 |
| 22 | Liberec | 4,3 | Šumperk | 11,8 | Kroměříž | 2,1 |
| 23 | Kolín | 4,3 | Náchod | 11,1 | Třebíč | 1,9 |
| 24 | Šumperk | 4,3 | Hodonín | 10,9 | Jablonec nad Nisou | 1,9 |
| 25 | Semily | 4,3 | Litoměřice | 10,1 | Teplice | 1,8 |
| 26 | Cheb | 4,2 | Semily | 9,4 | Trutnov | 1,8 |
| 27 | Třebíč | 4,2 | Pizeň-sever | 9,1 | Nový Jičín | 1,8 |
| 28 | Břeclav | 4,1 | Uherské Hradiště | 8,9 | Česká Lípa | 1,6 |
| 29 | Jablonec nad Nisou | 4,1 | Příbram | 8,8 | Havlíčkův Brod | 1,5 |
| 30 | Náchod | 4,0 | Opava | 8,6 | Kladno | 1,5 |
| 31 | Vsetín | 4,0 | Kolín | 8,5 | Rakovník | 1,5 |
| 32 | Olomouc | 3,8 | Kroměříž | 8,2 | Prostějov | 1,4 |
| 33 | Tachov | 3,8 | Přerov | 8,0 | Náchod | 1,4 |
| 34 | Nový Jičín | 3,8 | Olomouc | 7,9 | Cheb | 1,4 |
| 35 | Litoměřice | 3,7 | Nový Jičín | 7,7 | Vsetín | 1,3 |
| 36 | Kutná Hora | 3,7 | Děčín | 7,3 | Strakonice | 1,3 |
| 37 | Beroun | 3,6 | Ústí nad Orlicí | 7,3 | Semily | 1,3 |
| 38 | Tábor | 3,5 | Hradec Králové | 7,2 | Jindřichův Hradec | 1,1 |
| 39 | Žďár nad Sázavou | 3,5 | Zlín | 7,1 | Uherské Hradiště | 1,1 |
| 40 | Frýdek-Místek | 3,5 | Prostějov | 6,8 | Kolín | 1,0 |
| 41 | Praha | 3,5 | Jičín | 6,8 | Chomutov | 1,0 |
| 42 | Pizeň-sever | 3,5 | Pelhřimov | 6,6 | Jihlava | 1,0 |
| 43 | Domažlice | 3,4 | Mělník | 6,5 | Příbram | 1,0 |
| 44 | Rokycany | 3,4 | Trutnov | 6,4 | Vyškov | 1,0 |
| 45 | Pizeň-město | 3,4 | Rokycany | 6,4 | Liberec | 0,9 |
| 46 | Česká Lípa | 3,4 | Frýdek-Místek | 6,2 | Zlín | 0,9 |
| 47 | Strakonice | 3,4 | Cheb | 6,2 | Hradec Králové | 0,9 |
| 48 | Trutnov | 3,4 | Vyškov | 6,1 | Chrudim | 0,9 |
| 49 | Jihlava | 3,3 | Sokolov | 6,1 | Brno-město | 0,9 |
| 50 | Hradec Králové | 3,3 | Havlíčkův Brod | 6,1 | Kutná Hora | 0,9 |
| 51 | Blansko | 3,3 | České Budějovice | 6,1 | České Budějovice | 0,9 |
| 52 | Brno-venkov | 3,3 | Pardubice | 6,0 | Svitavy | 0,8 |
| 53 | Klatovy | 3,3 | Česká Lípa | 5,9 | Pizeň-sever | 0,8 |
| 54 | Opava | 3,3 | Blansko | 5,8 | Brno-venkov | 0,7 |
| 55 | Rakovník | 3,3 | Domažlice | 5,7 | Mělník | 0,7 |
| 56 | Chrudim | 3,2 | Benešov | 5,5 | Tábor | 0,7 |
| 57 | Svitavy | 3,2 | Beroun | 5,5 | Jičín | 0,7 |
| 58 | Kroměříž | 3,2 | Karlovy Vary | 5,5 | Nymburk | 0,7 |
| 59 | Uherské Hradiště | 3,0 | Louny | 5,4 | Benešov | 0,7 |
| 60 | České Budějovice | 3,0 | Brno-venkov | 4,8 | Klatovy | 0,7 |
| 61 | Praha-západ | 2,9 | Chomutov | 4,7 | Ústí nad Orlicí | 0,7 |
| 62 | Vyškov | 2,9 | Pizeň-město | 4,4 | Písek | 0,7 |
| 63 | Havlíčkův Brod | 2,9 | Nymburk | 4,3 | Praha-západ | 0,6 |
| 64 | Prostějov | 2,8 | Rychnov nad Kněžnou | 4,2 | Pizeň-město | 0,6 |
| 65 | Zlín | 2,8 | Jablonec nad Nisou | 3,8 | Beroun | 0,5 |
| 66 | Pardubice | 2,8 | Praha-západ | 3,4 | Český Krumlov | 0,5 |
| 67 | Prachatice | 2,8 | Kladno | 3,4 | Prachatice | 0,5 |
| 68 | Jindřichův Hradec | 2,7 | Liberec | 3,3 | Rokycany | 0,5 |
| 69 | Ústí nad Orlicí | 2,6 | Ostrava-město | 2,4 | Rychnov nad Kněžnou | 0,5 |
| 70 | Pizeň-jih | 2,6 | Karviná | 2,3 | Domažlice | 0,5 |
| 71 | Písek | 2,5 | Most | 2,2 | Praha | 0,4 |
| 72 | Benešov | 2,5 | Ústí nad Labem | 2,2 | Pelhřimov | 0,4 |
| 73 | Jičín | 2,3 | Praha | 2,0 | Pardubice | 0,3 |
| 74 | Mladá Boleslav | 2,2 | Teplice | 1,7 | Tachov | 0,3 |
| 75 | Pelhřimov | 2,1 | Praha-východ | 1,4 | Pizeň-jih | 0,2 |
| 76 | Praha-východ | 2,0 | Brno-město | 1,4 | Mladá Boleslav | 0,2 |
| 77 | Rychnov nad Kněžnou | 1,9 | Mladá Boleslav | 1,2 | Praha-východ | 0,1 |
| | Celkem ČR | 4,0 | Celkem ČR | 6,4 | Celkem ČR | 0,9 |