



Úřad práce ČR

Krajská pobočka Úřadu práce ČR v Č. Budějovicích

Měsíční statistická zpráva

Listopad 2020

Zprávu předkládá:

Bc. Dagmar Suchanová
vedoucí oddělení metodiky

<https://www.uradprace.cz/web/cz/statistiky-jck>

České Budějovice 2020

www.uradprace.cz



Informace o nezaměstnanosti v Jihočeském kraji k 30.11.2020

V tomto měsíci se celkový počet uchazečů o zaměstnání zvýšil na 12 450, počet hlášených volných pracovních míst se zvýšil na 18 278 a podíl nezaměstnaných osob se zvýšil na 2,8 %.

K 30.11.2020 evidoval Úřad práce ČR (ÚP ČR), Krajská pobočka v Českých Budějovicích celkem 12 450 uchazečů o zaměstnání. Jejich počet byl o 522 vyšší než na konci předchozího měsíce, ve srovnání se stejným obdobím minulého roku byl vyšší o 3 564 osob. Z tohoto počtu bylo 11 366 dosažitelných uchazečů o zaměstnání ve věku 15 – 64 let. Bylo to o 554 více než na konci předchozího měsíce. Ve srovnání se stejným obdobím minulého roku byl jejich počet vyšší o 3 565 osob.

V průběhu měsíce bylo nově zaevidováno 2 138 osob. Ve srovnání s minulým měsícem to bylo o 140 osob více a v porovnání se stejným obdobím předchozího roku o 185 osob méně. Z evidence během měsíce odešlo celkem 1 616 uchazečů (ukončená evidence, vyřazení uchazeči). Bylo to o 587 osob méně než v předchozím měsíci a o 413 osob méně než ve stejném měsíci minulého roku. Do zaměstnání z nich ve sledovaném měsíci nastoupilo 1 145, tj. o 434 méně než v předchozím měsíci a o 145 osob méně než ve stejném měsíci minulého roku, 420 uchazečů o zaměstnání bylo umístěno prostřednictvím úřadu práce, tj. o 157 méně než v předchozím měsíci a o 216 méně než ve stejném období minulého roku, 471 uchazečů bylo vyřazeno bez umístění.

Ve všech okresech došlo ke zvýšení počtu nezaměstnaných, nejvíce v okrese Jindřichův Hradec a Písek.

Ke konci měsíce bylo evidováno na ÚP ČR, Krajské pobočce v Českých Budějovicích 6 678 žen. Jejich podíl na celkovém počtu uchazečů činil 53,6 %. V evidenci bylo 2 003 osob se zdravotním postižením, což představovalo 16,1 % z celkového počtu nezaměstnaných. Ke konci tohoto měsíce bylo evidováno 745 absolventů škol všech stupňů vzdělání a mladistvých, jejich počet se snížil ve srovnání s předchozím měsícem o 36 osob a ve srovnání se stejným měsícem minulého roku byl vyšší o 259 osob. Na celkové nezaměstnanosti se podíleli 6,0 %.



Podporu v nezaměstnanosti pobíralo 4 668 uchazečů o zaměstnání, tj. 37,5 % všech uchazečů vedených v evidenci.

Podíl nezaměstnaných osob, tj. počet dosažitelných uchazečů o zaměstnání ve věku 15 - 64 let k obyvatelstvu stejného věku se zvýšil na 2,8 %.

Většina okresů vykázala nižší podíl nezaměstnaných než je hodnota podílu nezaměstnaných v ČR. Podíl nezaměstnaných převyšující podíl nezaměstnaných v ČR byl zaznamenán v okrese Český Krumlov (4,3 %). Nejnižší podíl nezaměstnaných byl zaznamenán v okrese Jindřichův Hradec (2,1 %), Prachatice a Písek (shodně 2,2 %).

Podíl nezaměstnaných žen zůstal se zvýšil na 3,1 %, podíl nezaměstnaných mužů se zvýšil na 2,5 %.

Kraj evidoval k 30.11.2020 celkem 18 278 volných pracovních míst. Jejich počet byl o 787 vyšší než v předchozím měsíci a o 1 746 nižší než ve stejném měsíci minulého roku. Na jedno volné pracovní místo připadalo v průměru 0,7 uchazeče, z toho nejvíce v okresech Strakonice (1,3) a Jindřichův Hradec (0,9). Z celkového počtu nahlášených volných míst bylo 1 038 vhodných pro osoby se zdravotním postižením (OZP), na jedno volné pracovní místo připadalo 1,9 OZP. Volných pracovních míst pro absolventy a mladistvé bylo registrováno 3 695, na jedno volné místo připadalo 0,2 uchazečů této kategorie. Z celkového počtu volných pracovních míst bylo 5 069 bez příznaku pro cizince. Na dalších 13 209 pozic pak mohli zaměstnavatelé přijímat také pracovníky ze zahraničí.

V rámci aktivní politiky zaměstnanosti (APZ) bylo od počátku roku prostřednictvím příspěvků APZ podpořeno 663 osob, do rekvalifikačních kurzů bylo zařazeno 414 osob. V tomto měsíci byl podpořen prostřednictvím SÚPM – SVČ uchazeč v oboru činnosti pomocné stavební práce.

Informace o vývoji nezaměstnanosti v ČR v elektronické formě jsou zveřejněny na internetové adrese <https://www.uradprace.cz/web/cz/statistiky-jck>.



1. Základní charakteristika vývoje nezaměstnanosti a volných pracovních míst v Jihočeském kraji

Tabulka č. 1 - Vývoj nezaměstnanosti

ukazatel (celkový počet)		stav k		
		30.11.2019	31.10.2020	30.11.2020
evidovaní uchazeči o zaměstnání		8 886	11 928	12 450
- z toho	Ženy	4 924	6 395	6 678
	absolventi a mladiství	486	781	745
	uchazeči se zdravotním postižením	1 639	1 955	2 003
uchazeči s nárokem na Pvn		3 908	4 358	4 668
podíl nezaměstnaných osob v %		1,9	2,7	2,8
volná pracovní místa		20 024	17 491	18 278
počet uchazečů na 1 volné pracovní místo		0,4	0,7	0,7

Tabulka č. 2 - Tok nezaměstnanosti

Ukazatel	Počet uchazečů ve sledovaném měsíci		
	listopad 2019	říjen 2020	listopad 2020
nově evidovaní uchazeči o zaměstnání	2 323	1 998	2 138
uchazeči s ukončenou evidencí a vyřazení	2 029	2 203	1 616
- z toho umístění celkem	1 290	1 579	1 145
- z toho umístění úřadem práce	636	577	420

Tabulka č. 3. – Nezaměstnanost v okresech k 30.11.2020

Okres	Počet nezaměstnaných		Volná pracovní místa	Počet uchazečů na 1 VPM	Podíl nezaměstnaných osob [%]
	Celkem	z toho ženy			
České Budějovice	3 700	1 888	4 518	0,8	2,8
Český Krumlov	1 819	953	4 029	0,5	4,3
Jindřichův Hradec	1 297	742	1 392	0,9	2,1
Písek	1 104	610	1 840	0,6	2,2
Prachatice	849	466	1 881	0,5	2,2
Strakonice	1 539	874	1 190	1,3	3,0
Tábor	2 142	1 145	3 428	0,6	3,1
Jihočeský kraj	12 450	6 678	18 278	0,7	2,8
Česká republika	274 526	141 212	317 972	0,9	3,8



2. Vybrané nástroje aktivní politiky zaměstnanosti v Jihočeském kraji

Tabulka č. 4 – Osoby podpořené v rámci APZ a rekvalifikace uchazečů a zájemců o zaměstnání

ukazatel (celkový počet)	Stav k		Celkem od počátku roku do	
	30.11.2019	30.11.2020	30.11.2019	30.11.2020
osoby podpořené v rámci APZ				
veřejně prospěšné práce (VPP)	364	119	613	162
veřejně prospěšné práce (VPP) - ESF ¹⁾	43	174	71	363
společensky účelná prac. místa (SÚPM)	3	6	21	8
společensky účelná prac. místa (SÚPM)-ESF ¹⁾	68	62	87	79
SÚPM - samostatně výděleč. činnost (SVČ)	60	28	8	13
SÚPM - samostatně výděleč. činnost (SVČ)-ESF ¹⁾	1	3	1	2
zřízení pracovního místa pro OZP (bez SVČ)	3	4	0	4
zřízení pracovního místa pro OZP - SVČ	2	0	0	0
ostatní nástroje APZ	20	25	23	32
rekvalifikace uchazečů a zájemců o zaměstnání				
uchazeči a zájemci zařazení do rekvalifikací	1	0	2	3
uchazeči a zájemci zařazení do rekvalifikací - ESF ¹⁾	0	0	188	293
uchazeči a zájemci, kteří zahájili zvolenou rekvalifikaci	0	0	0	0
uchazeči a zájemci, kteří zahájili zvolenou rekvalifikaci - ESF ¹⁾	10	6	145	118
Osoby podpořené v rámci APZ celkem	575	427	1 159	1 077

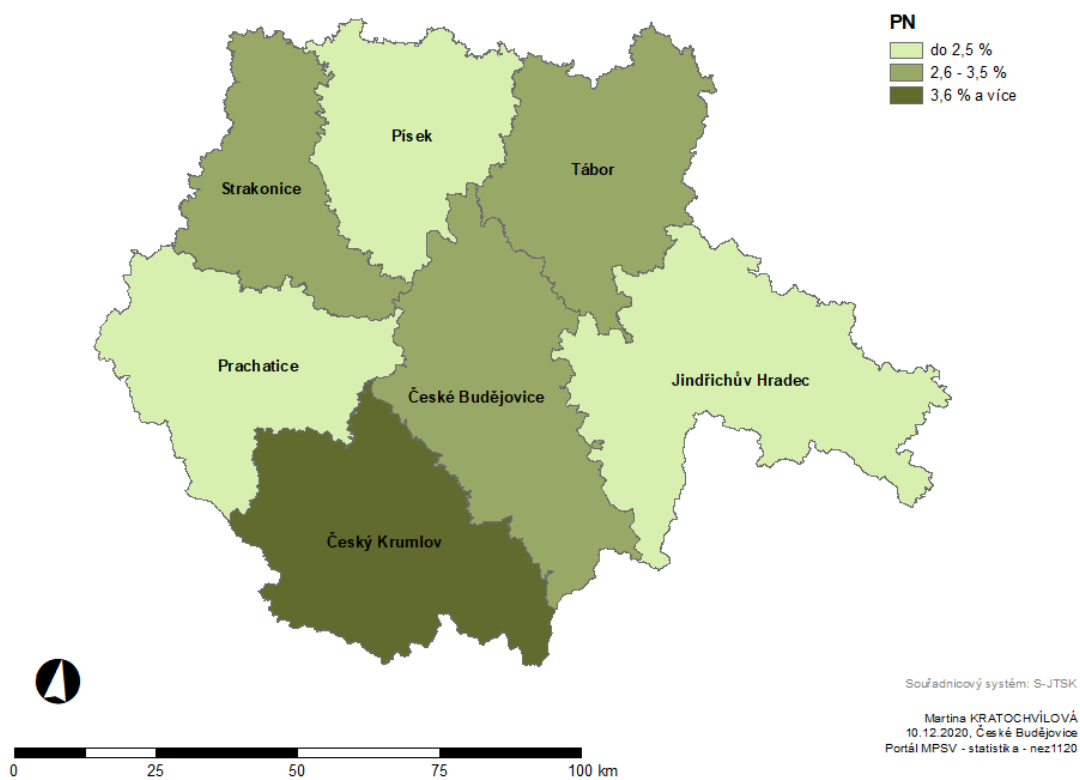
1) financováno převážně z Evropského sociálního fondu

Podrobnější statistické údaje o nástrojích APZ naleznete na stránkách Integrovaného portálu MPSV, v měsíčních statistikách nezaměstnanosti

<https://www.mpsv.cz/web/cz/mesicni>

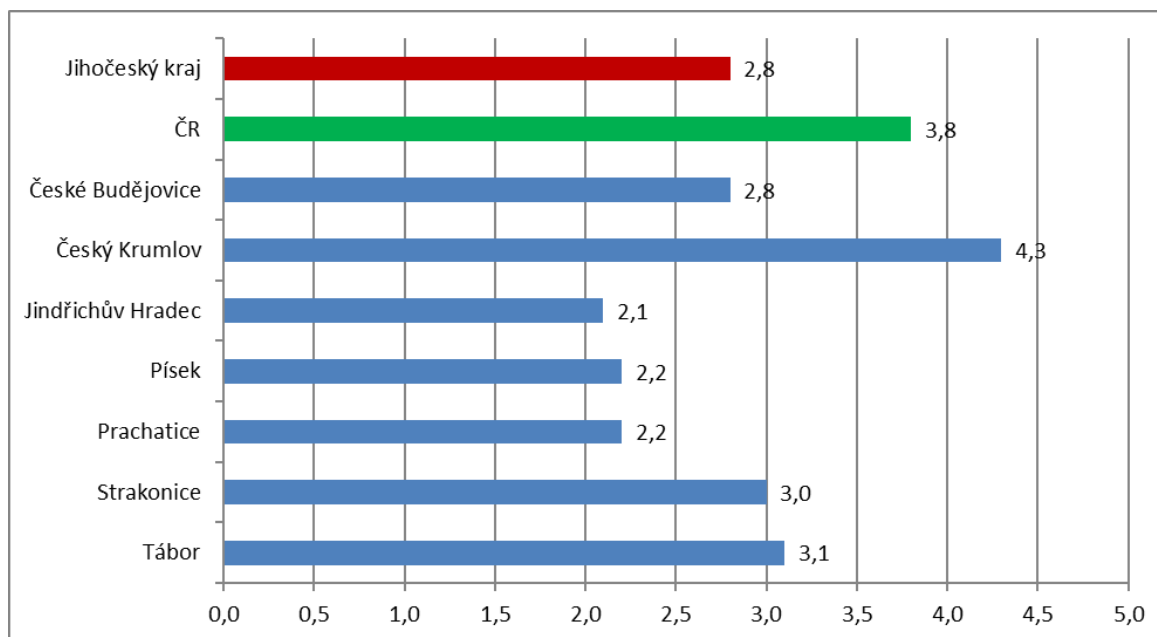
3. MAPKA

PODÍL NEZAMĚSTNANÝCH UCHAZEČŮ v okresech Jihočeského kraje k 30.11.2020

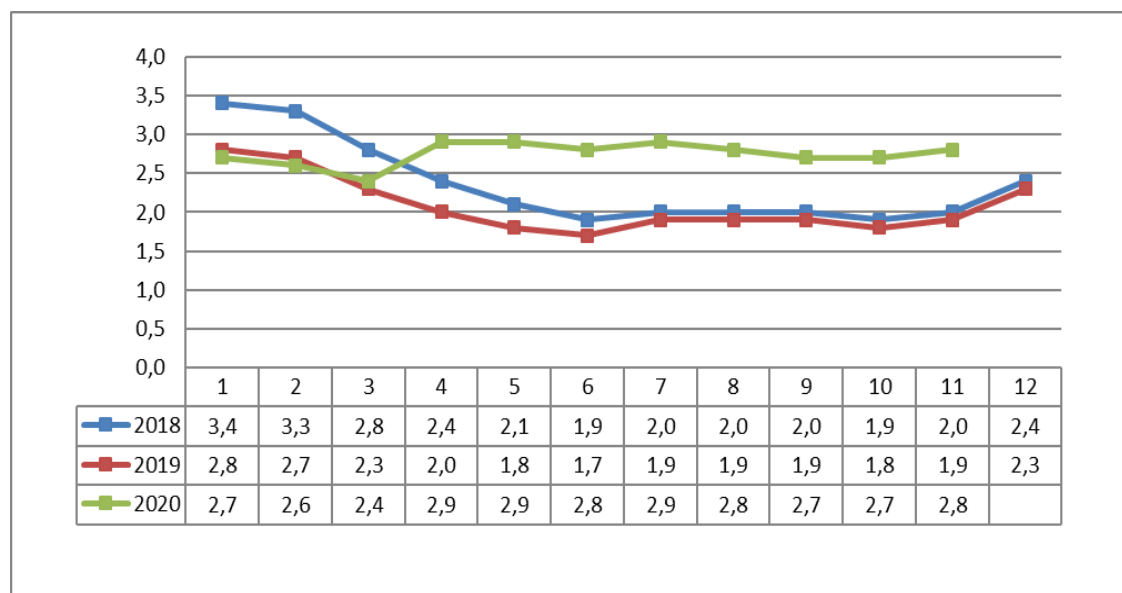


4. GRAFY

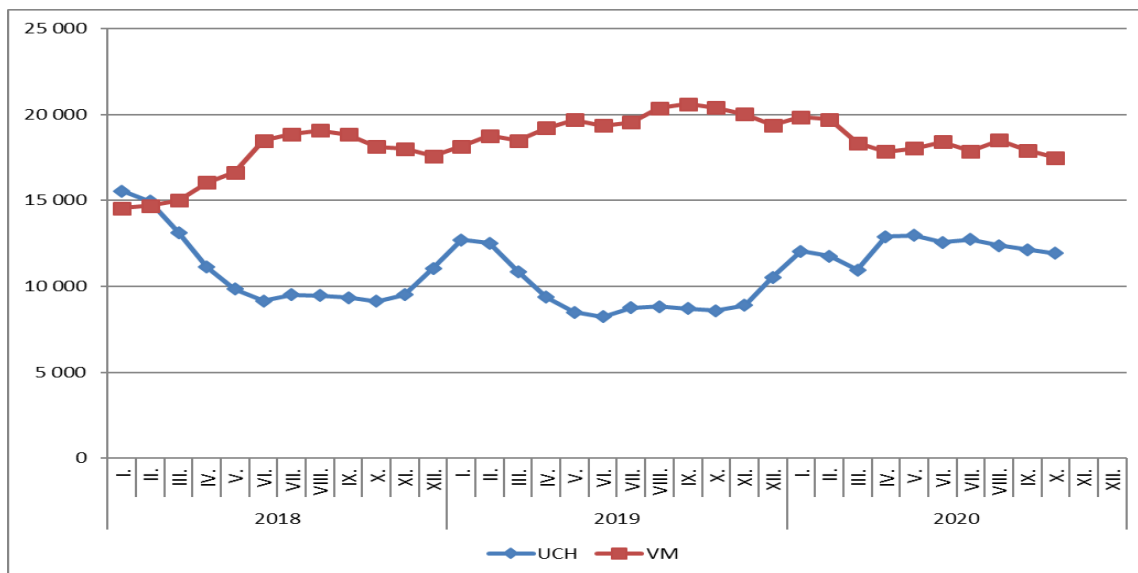
1. Podíl nezaměstnaných osob v okresech Jihočeského kraje a v ČR k 30. 11. 2020



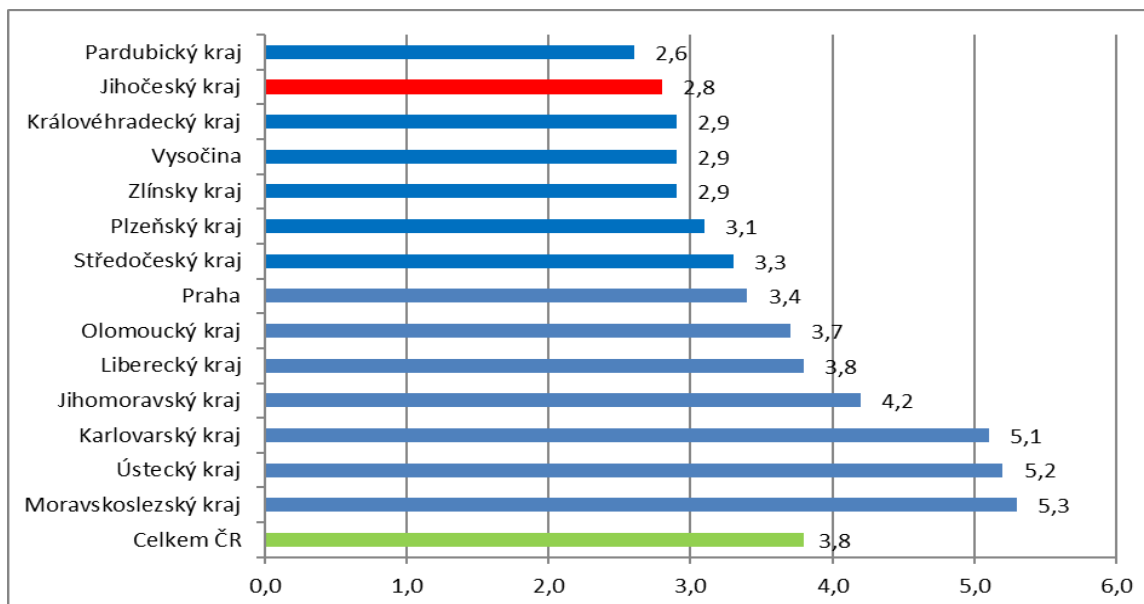
2. Vývoj podílu nezaměstnaných v Jihočeském kraji v letech 2018 – 2020 v %



3. Vývoj počtu uchazečů a volných míst v Jihočeském kraji v letech 2018 – 2020



4. Podíl nezaměstnaných osob v jednotlivých krajích ČR k 30. 11. 2020 v %





5. Setřídění okresů k 30.11.2020

SETRŽIDĚNÍ OKRESŮ k 30. listopadu 2020						
	PNO v %		meziměs. přírůst./ úbytek nezam. v %		počet uchazečů na 1 VPM	
1	Karviná	7,9	Jeseník	17,8	Karviná	7,8
2	Ostrava-město	6,5	Jindřichův Hradec	10,6	Ústí nad Labem	5,4
3	Most	6,5	Písek	9,4	Sokolov	5,2
4	Chomutov	6,0	Klatovy	9,4	Jeseník	4,8
5	Bruntál	6,0	Břeclav	8,1	Bruntál	4,4
6	Karlovy Vary	5,7	Český Krumlov	8,0	Děčín	4,1
7	Sokolov	5,6	Znojmo	6,7	Přerov	3,3
8	Znojmo	5,6	Chrudim	5,3	Most	3,3
9	Ústí nad Labem	5,4	Prostějov	4,9	Blansko	3,3
10	Jeseník	5,4	Svitavy	4,2	Hodonín	2,8
11	Děčín	5,3	Strakonice	4,1	Znojmo	2,7
12	Louny	5,1	Třebíč	3,7	Ostrava-město	2,6
13	Brno-město	5,1	Vsetín	3,5	Frydek-Místek	2,5
14	Hodonín	4,9	Praha-západ	3,3	Opava	2,4
15	Teplice	4,7	Nymburk	3,3	Šumperk	2,3
16	Kladno	4,6	Pelhřimov	3,2	Karlovy Vary	2,2
17	Přerov	4,5	Karlovy Vary	3,2	Louny	2,1
18	Nymburk	4,4	Olomouc	3,1	Kroměříž	2,0
19	Český Krumlov	4,3	Pardubice	3,0	Trutnov	1,9
20	Příbram	4,3	Hodonín	2,6	Břeclav	1,8
21	Mělník	4,2	Píseň-sever	2,5	Litoměřice	1,8
22	Liberec	4,2	Vyškov	2,5	Jablonec nad Nisou	1,8
23	Cheb	4,0	Mělník	2,3	Olomouc	1,8
24	Kolín	4,0	Tábor	2,2	Zdár nad Sázavou	1,7
25	Jablonec nad Nisou	3,9	Litoměřice	2,0	Třebíč	1,7
26	Semily	3,9	Ústí nad Orlicí	2,0	Nový Jičín	1,6
27	Šumperk	3,8	Frydek-Místek	2,0	Teplice	1,6
28	Třebíč	3,6	Zlín	2,0	Česká Lípa	1,5
29	Náchod	3,5	Trutnov	2,0	Kladno	1,4
30	Břeclav	3,5	Děčín	1,8	Havlíkův Brod	1,3
31	Olomouc	3,5	Semily	1,7	Náchod	1,3
32	Vsetín	3,5	Hradec Králové	1,7	Strakonice	1,3
33	Nový Jičín	3,5	Opava	1,7	Rakovník	1,3
34	Praha	3,4	Praha-východ	1,6	Vsetín	1,3
35	Beroun	3,4	Domažlice	1,6	Cheb	1,2
36	Litoměřice	3,4	České Budějovice	1,5	Prostějov	1,2
37	Tachov	3,3	Příbram	1,5	Uherské Hradiště	1,1
38	Frydek-Místek	3,3	Jičín	1,4	Semily	1,1
39	Píseň-město	3,3	Benešov	1,4	Vyškov	1,0
40	Domažlice	3,3	Zdár nad Sázavou	1,3	Chomutov	1,0
41	Kutná Hora	3,2	Liberec	1,1	Kolín	0,9
42	Rokycany	3,2	Šumperk	1,1	Jindřichův Hradec	0,9
43	Česká Lípa	3,2	Přerov	1,1	Jihlava	0,9
44	Píseň-sever	3,2	Rakovník	0,9	Liberec	0,9
45	Brno-venkov	3,2	Sokolov	0,8	Brno-město	0,9
46	Trutnov	3,1	Prachatice	0,7	Příbram	0,9
47	Blansko	3,1	Bruntál	0,7	Hradec Králové	0,9
48	Hradec Králové	3,1	Brno-venkov	0,6	České Budějovice	0,8
49	Zdár nad Sázavou	3,1	Beroun	0,6	Zlín	0,8
50	Tábor	3,1	Kutná Hora	0,6	Kutná Hora	0,7
51	Opava	3,0	Praha	0,5	Chrudim	0,7
52	Strakonice	3,0	Cheb	0,5	Píseň-sever	0,7
53	Jihlava	2,9	Kroměříž	0,5	Mělník	0,7
54	Kroměříž	2,9	Brno-město	0,2	Svitavy	0,7
55	Rakovník	2,8	Česká Lípa	0,2	Píseň-město	0,7
56	Praha-západ	2,8	Náchod	0,0	Brno-venkov	0,7
57	České Budějovice	2,8	Rokycany	-0,1	Benešov	0,7
58	Uherské Hradiště	2,8	Havlíkův Brod	-0,1	Nymburk	0,7
59	Klatovy	2,8	Kladno	-0,3	Klatovy	0,7
60	Svitavy	2,7	Kolín	-0,4	Praha-západ	0,6
61	Vyškov	2,7	Uherské Hradiště	-0,4	Ústí nad Orlicí	0,6
62	Chrudim	2,7	Píseň-jih	-0,4	Tábor	0,6
63	Havlíkův Brod	2,7	Blansko	-0,4	Jičín	0,6
64	Pardubice	2,6	Jihlava	-0,5	Písek	0,6
65	Zlín	2,6	Ústí nad Labem	-0,5	Beroun	0,6
66	Prostějov	2,6	Ostrava-město	-0,8	Domažlice	0,5
67	Ústí nad Orlicí	2,4	Nový Jičín	-1,1	Rokycany	0,5
68	Benešov	2,3	Jablonec nad Nisou	-1,4	Český Krumlov	0,5
69	Píseň-jih	2,2	Karviná	-1,4	Prachatice	0,5
70	Písek	2,2	Rychnov nad Kněžnou	-1,5	Rychnov nad Kněžnou	0,4
71	Prachatice	2,2	Teplice	-1,8	Praha	0,4
72	Mladá Boleslav	2,2	Louny	-1,8	Pelhřimov	0,3
73	Jičín	2,1	Most	-2,1	Pardubice	0,3
74	Jindřichův Hradec	2,1	Chomutov	-2,3	Tachov	0,3
75	Praha-východ	2,0	Píseň-město	-2,5	Píseň-jih	0,2
76	Pelhřimov	1,9	Mladá Boleslav	-2,6	Mladá Boleslav	0,2
77	Rychnov nad Kněžnou	1,8	Tachov	-3,9	Praha-východ	0,2
	Celkem ČR	3,8	Celkem ČR	1,0	Celkem ČR	0,9