



Úřad práce ČR

Krajská pobočka Úřadu práce ČR v Č. Budějovicích

Měsíční statistická zpráva

Říjen 2020

Zprávu předkládá:

Bc. Dagmar Suchanová
vedoucí oddělení metodiky

<https://www.uradprace.cz/web/cz/statistiky-jck>

České Budějovice 2020

www.uradprace.cz



Informace o nezaměstnanosti v Jihočeském kraji k 31.10.2020

V tomto měsíci se celkový počet uchazečů o zaměstnání snížil na 11 928, počet hlášených volných pracovních míst se snížil na 17 491 a podíl nezaměstnaných osob zůstal na stejné úrovni 2,7 %.

K 31.10.2020 evidoval Úřad práce ČR (ÚP ČR), Krajská pobočka v Českých Budějovicích celkem 11 928 uchazečů o zaměstnání. Jejich počet byl o 205 nižší než na konci předchozího měsíce, ve srovnání se stejným obdobím minulého roku byl vyšší o 3 336 osob. Z tohoto počtu bylo 10 812 dosažitelných uchazečů o zaměstnání ve věku 15 – 64 let. Bylo to o 204 méně než na konci předchozího měsíce. Ve srovnání se stejným obdobím minulého roku byl jejich počet vyšší o 3 276 osob.

V průběhu měsíce bylo nově zaevidováno 1 998 osob. Ve srovnání s minulým měsícem to bylo o 658 osob méně a v porovnání se stejným obdobím předchozího roku o 228 osob méně.

Z evidence během měsíce odešlo celkem 2 203 uchazečů (ukončená evidence, vyřazení uchazeči). Bylo to o 704 osob méně než v předchozím měsíci a o 132 osob méně než ve stejném měsíci minulého roku. Do zaměstnání z nich ve sledovaném měsíci nastoupilo 1 579, tj. o 543 méně než v předchozím měsíci a o 11 osob méně než ve stejném měsíci minulého roku, 577 uchazečů o zaměstnání bylo umístěno prostřednictvím úřadu práce, tj. o 280 méně než v předchozím měsíci a o 162 méně než ve stejném období minulého roku, 624 uchazečů bylo vyřazeno bez umístění.

Ke zvýšení počtu nezaměstnaných došlo pouze v okrese České Budějovice a Český Krumlov, v ostatních okresech došlo k poklesu, nevíce v okrese Tábor.

Ke konci měsíce bylo evidováno na ÚP ČR, Krajské pobočce v Českých Budějovicích 6 395 žen. Jejich podíl na celkovém počtu uchazečů činil 53,6 %. V evidenci bylo 1 955 osob se zdravotním postižením, což představovalo 16,4 % z celkového počtu nezaměstnaných. Ke konci tohoto měsíce bylo evidováno 781 absolventů škol všech stupňů vzdělání a mladistvých, jejich počet se snížil ve srovnání s předchozím měsícem o 42 osob



a ve srovnání se stejným měsícem minulého roku byl vyšší o 231 osob. Na celkové nezaměstnanosti se podíleli 6,5 %.

Podporu v nezaměstnanosti pobíralo 4 358 uchazečů o zaměstnání, tj. 36,5 % všech uchazečů vedených v evidenci.

Podíl nezaměstnaných osob, tj. počet dosažitelných uchazečů o zaměstnání ve věku 15 - 64 let k obyvatelstvu stejného věku zůstal na stejné úrovni 2,7 %.

Většina okresů vykázala nižší podíl nezaměstnaných než je hodnota podílu nezaměstnaných v ČR. Podíl nezaměstnaných převyšující podíl nezaměstnaných v ČR byl zaznamenán v okrese Český Krumlov (4,0 %). Nejnižší podíl nezaměstnaných byl zaznamenán v okrese Jindřichův Hradec (1,9 %) a Písek (2,0 %).

Podíl nezaměstnaných žen zůstal na stejné úrovni 2,9 %, podíl nezaměstnaných mužů klesl na 2,4 %.

Kraj evidoval k 31.10.2020 celkem 17 491 volných pracovních míst. Jejich počet byl o 411 nižší než v předchozím měsíci a o 2 900 nižší než ve stejném měsíci minulého roku. Na jedno volné pracovní místo připadalo v průměru 0,7 uchazeče, z toho nejvíce v okresech Strakonice (1,2) a Jindřichův Hradec (0,9). Z celkového počtu nahlášených volných míst bylo 927 vhodných pro osoby se zdravotním postižením (OZP), na jedno volné pracovní místo připadalo 2,1 OZP. Volných pracovních míst pro absolventy a mladistvé bylo registrováno 3 564, na jedno volné místo připadalo 0,2 uchazečů této kategorie. Z celkového počtu volných pracovních míst bylo 5 034 bez příznaku pro cizince. Na dalších 12 457 pozic pak mohli zaměstnavatelé přijímat také pracovníky ze zahraničí.

V rámci aktivní politiky zaměstnanosti (APZ) bylo od počátku roku prostřednictvím příspěvků APZ podpořeno 636 osob, do rekvalifikačních kurzů bylo zařazeno 411 osob. V tomto měsíci byli podpořeni prostřednictvím SÚPM – SVČ dva uchazeči – jeden v oboru tvorba webových stránek a druhý v oboru truhlářství, podlahářství, zednictví a přípravné a dokončovací stavební práce.

Informace o vývoji nezaměstnanosti v ČR v elektronické formě jsou zveřejněny na internetové adrese <https://www.uradprace.cz/web/cz/statistiky-jck>.



1. Základní charakteristika vývoje nezaměstnanosti a volných pracovních míst v Jihočeském kraji

Tabulka č. 1 - Vývoj nezaměstnanosti

ukazatel (celkový počet)		stav k		
		31.10.2019	30.9.2020	30.9.2020
evidovaní uchazeči o zaměstnání		8 592	12 133	11 928
- z toho	Ženy	4 768	6 414	6 395
	absolventi a mladiství	550	823	781
	uchazeči se zdravotním postižením	1 612	1 932	1 955
uchazeči s nárokem na Pvn		3 620	4 296	4 358
podíl nezaměstnaných osob v %		1,8	2,7	2,7
volná pracovní místa		20 391	17 902	17 491
počet uchazečů na 1 volné pracovní místo		0,4	0,7	0,7

Tabulka č. 2 - Tok nezaměstnanosti

Ukazatel	Počet uchazečů ve sledovaném měsíci		
	říjen 2019	září 2020	říjen 2020
nově evidovaní uchazeči o zaměstnání	2 226	2 656	1 998
uchazeči s ukončenou evidencí a vyřazení	2 335	2 907	2 203
- z toho umístění celkem	1 590	2 122	1 579
- z toho umístění úřadem práce	739	857	577

Tabulka č. 3. – Nezaměstnanost v okresech k 31.10.2020

Okres	Počet nezaměstnaných		Volná pracovní místa	Počet uchazečů na 1 VPM	Podíl nezaměstnaných osob [%]
	Celkem	z toho ženy			
České Budějovice	3 644	1 858	4 355	0,8	2,7
Český Krumlov	1 685	885	3 909	0,4	4,0
Jindřichův Hradec	1 173	671	1 348	0,9	1,9
Písek	1 009	568	1 790	0,6	2,0
Prachatice	843	459	1 584	0,5	2,1
Strakonice	1 478	831	1 183	1,2	2,8
Tábor	2 096	1 123	3 322	0,6	3,0
Jihočeský kraj	11 928	6 395	17 491	0,7	2,7
Česká republika	271 685	139 251	310 730	0,9	3,7



2. Vybrané nástroje aktivní politiky zaměstnanosti v Jihočeském kraji

Tabulka č. 4 – Osoby podpořené v rámci APZ a rekvalifikace uchazečů a zájemců o zaměstnání

ukazatel (celkový počet)	Stav k		Celkem od počátku roku do	
	31.10.2019	31.10.2020	31.10.2019	31.10.2020
osoby podpořené v rámci APZ				
veřejně prospěšné práce (VPP)	421	127	605	157
veřejně prospěšné práce (VPP) - ESF ¹⁾	55	286	66	360
společensky účelná prac. místa (SÚPM)	3	5	21	7
společensky účelná prac. místa (SÚPM)-ESF ¹⁾	71	61	78	73
SÚPM - samostatně výděleč. činnost (SVČ)	64	30	8	11
SÚPM - samostatně výděleč. činnost (SVČ)-ESF ¹⁾	0	4	0	2
zřízení pracovního místa pro OZP (bez SVČ)	3	4	0	4
zřízení pracovního místa pro OZP - SVČ	2	0	0	0
ostatní nástroje APZ	14	16	16	22
rekvalifikace uchazečů a zájemců o zaměstnání				
uchazeči a zájemci zařazení do rekvalifikací	0	1	1	3
uchazeči a zájemci zařazení do rekvalifikací - ESF ¹⁾	0	0	188	293
uchazeči a zájemci, kteří zahájili zvolenou rekvalifikaci	0	0	0	0
uchazeči a zájemci, kteří zahájili zvolenou rekvalifikaci - ESF ¹⁾	16	11	135	115
Osoby podpořené v rámci APZ celkem	649	545	1 118	1 047

1) financováno převážně z Evropského sociálního fondu

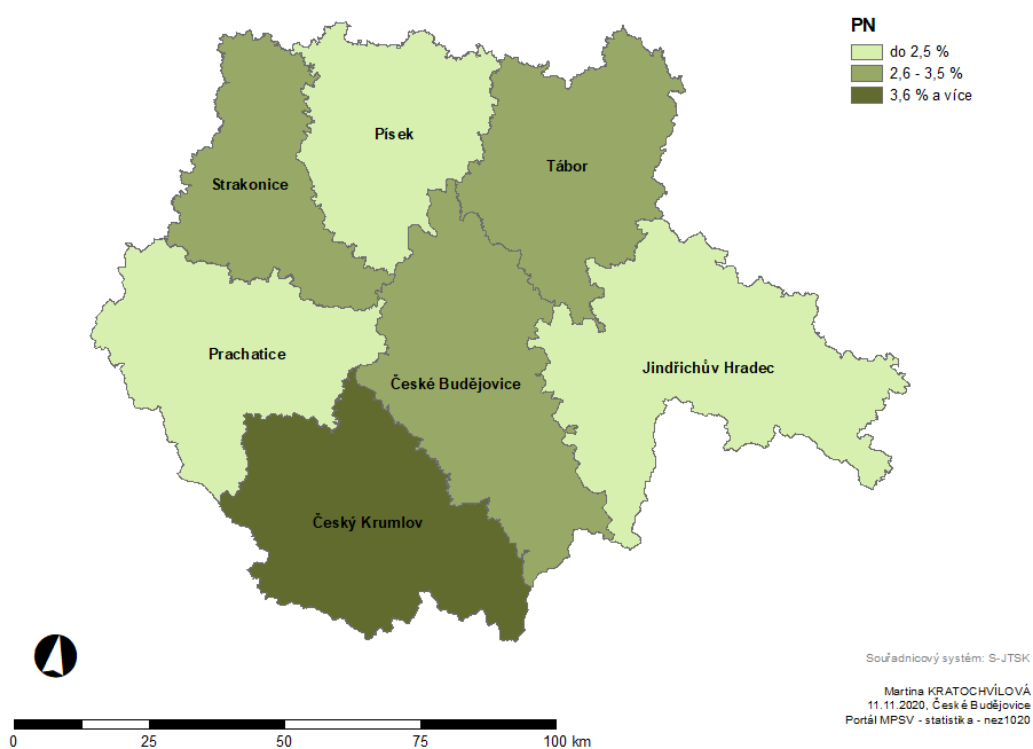
Podrobnější statistické údaje o nástrojích APZ naleznete na stránkách Integrovaného portálu MPSV, v měsíčních statistikách nezaměstnanosti

<https://www.mpsv.cz/web/cz/mesicni>



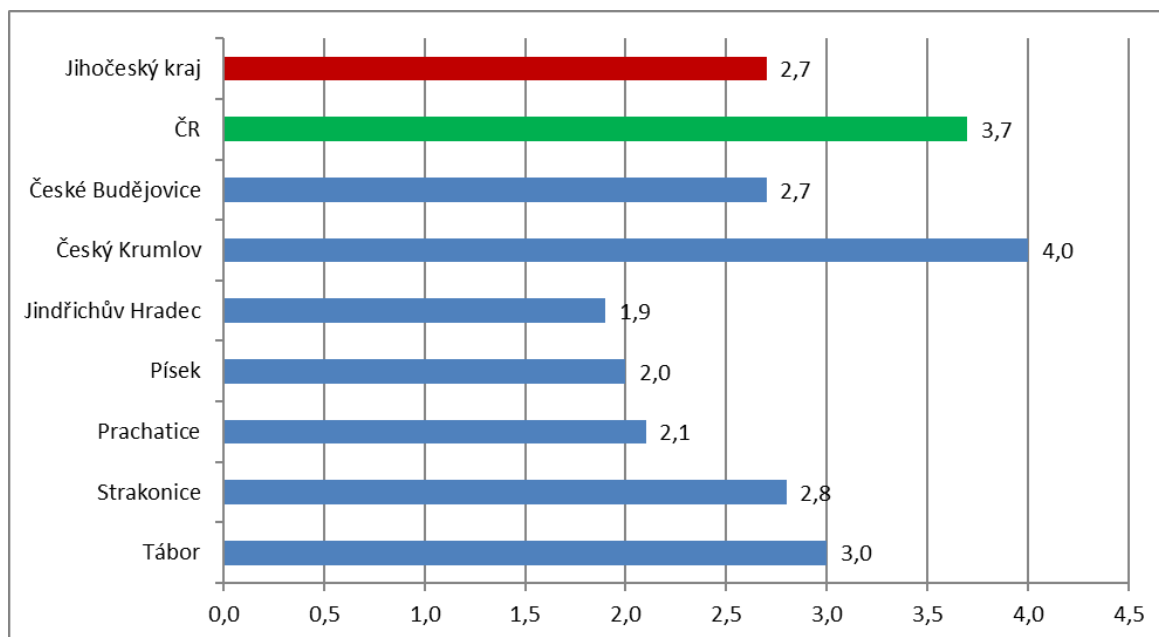
3. MAPKA

PODÍL NEZAMĚSTNANÝCH UCHAZEČŮ v okresech Jihočeského kraje k 31.10.2020

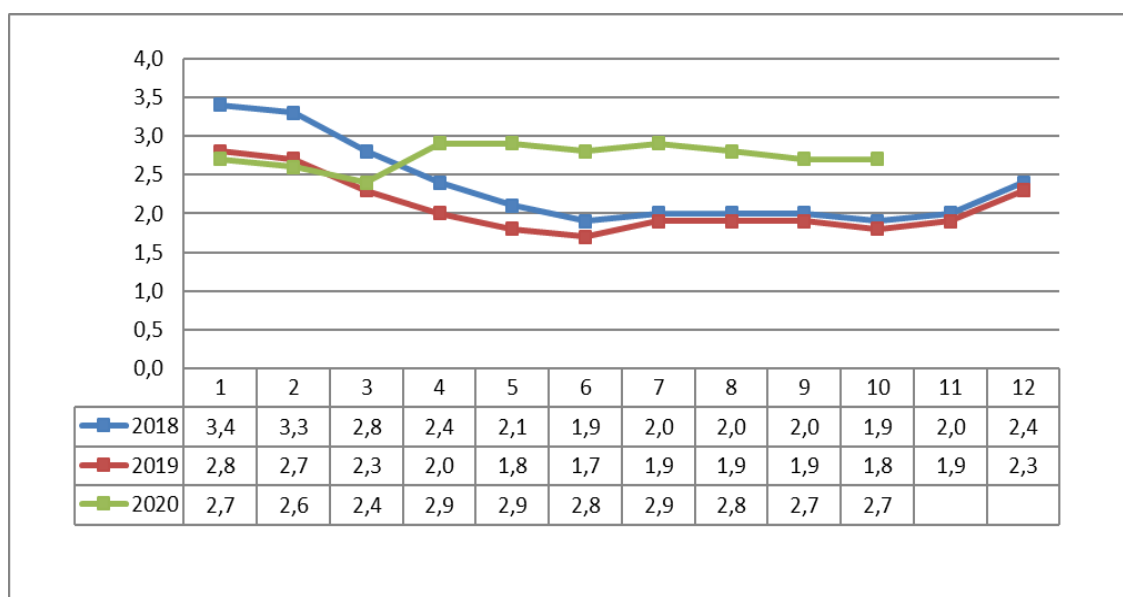


GRAFY

1. Podíl nezaměstnaných osob v okresech Jihočeského kraje a v ČR k 31. 10. 2020

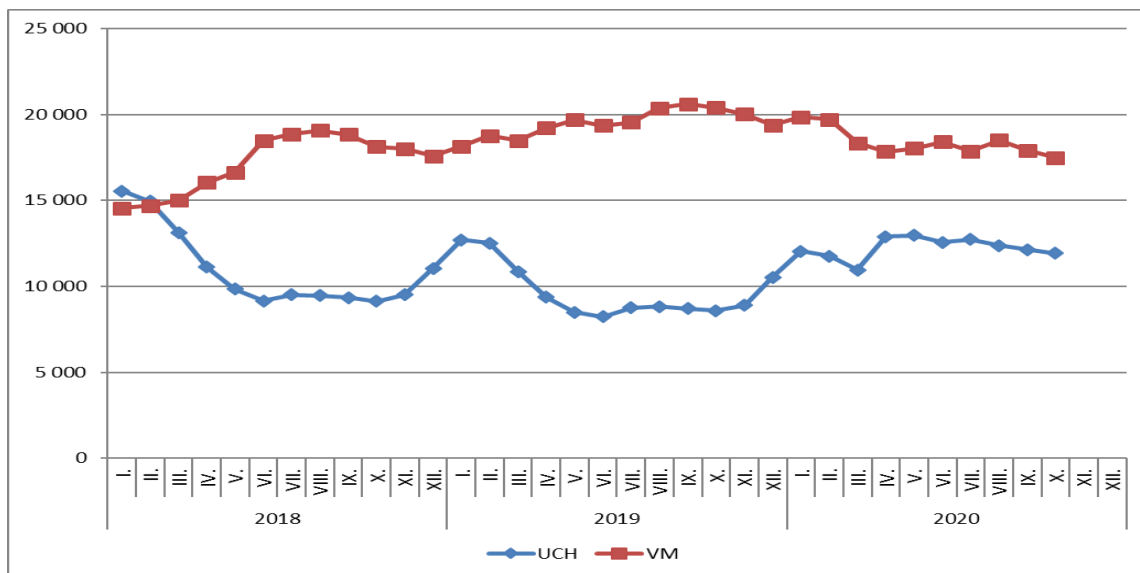


2. Vývoj podílu nezaměstnaných v Jihočeském kraji v letech 2018 – 2020 v %

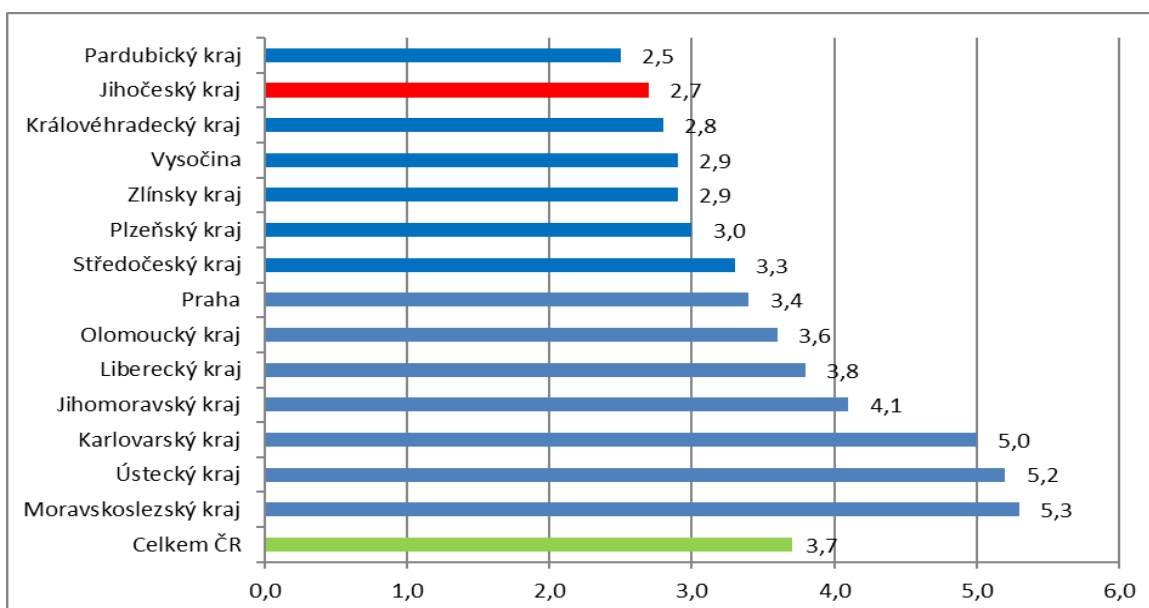




3. Vývoj počtu uchazečů a volných míst v Jihočeském kraji v letech 2018 – 2020



4. Podíl nezaměstnaných osob v jednotlivých krajích ČR k 31. 10. 2020 v %



5. Setřídění okresů k 31.10.2020

SETŘÍDĚNÍ OKRESŮ k 31. říjnu 2020						
	PNO v %		meziměs. přírůst/ úbytek nezam. v %		počet uchazečů na 1 VPM	
1	Karviná	8,0	Karlovy Vary	2,9	Karviná	8,3
2	Most	6,6	Praha-západ	2,4	Sokolov	5,6
3	Ostrava-město	6,5	Nymburk	1,4	Ústí nad Labem	5,3
4	Chomutov	6,1	Praha	0,8	Bruntál	4,4
5	Bruntál	5,9	Jeseník	0,5	Děčín	3,8
6	Sokolov	5,5	Český Krumlov	0,4	Most	3,4
7	Karlovy Vary	5,5	České Budějovice	0,3	Blansko	3,4
8	Ústí nad Labem	5,5	Brno-město	0,3	Jeseník	3,3
9	Louny	5,2	Mělník	0,2	Přerov	3,1
10	Děčín	5,2	Prostějov	0,1	Hodonín	2,7
11	Znojmo	5,2	Příbram	-0,2	Ostrava-město	2,6
12	Brno-město	5,1	Znojmo	-0,2	Frýdek-Místek	2,6
13	Teplice	4,8	Teplice	-0,4	Znojmo	2,5
14	Hodonín	4,7	Cheb	-0,5	Opava	2,3
15	Kladno	4,6	Přerov	-0,6	Šumperk	2,2
16	Přerov	4,5	Beroun	-0,6	Karlovy Vary	2,1
17	Jeseník	4,4	Břeclav	-0,7	Kroměříž	2,0
18	Nymburk	4,2	Prachovice	-0,8	Litoměřice	2,0
19	Příbram	4,2	Praha-východ	-0,9	Břeclav	1,9
20	Liberec	4,1	Kladno	-1,0	Louny	1,9
21	Mělník	4,1	Jindřichův Hradec	-1,2	Jablonec nad Nisou	1,9
22	Kolín	4,0	Hradec Králové	-1,2	Teplice	1,8
23	Cheb	4,0	Vsetín	-1,4	Trutnov	1,8
24	Jablonec nad Nisou	4,0	Litoměřice	-1,4	Olomouc	1,7
25	Český Krumlov	4,0	Hodonín	-1,6	Žďár nad Sázavou	1,7
26	Semily	3,8	Karviná	-1,7	Třebíč	1,6
27	Šumperk	3,7	Semily	-1,8	Nový Jičín	1,6
28	Náchod	3,5	Zlín	-1,8	Česká Lípa	1,5
29	Nový Jičín	3,5	Šumperk	-1,8	Kladno	1,4
30	Třebíč	3,5	Chrudim	-1,9	Havičkův Brod	1,4
31	Tachov	3,5	Benešov	-1,9	Náchod	1,3
32	Praha	3,4	Uherské Hradiště	-2,0	Strakonice	1,2
33	Beroun	3,4	Rychnov nad Kněžnou	-2,1	Rakovník	1,2
34	Olomouc	3,4	Brno-venkov	-2,2	Vsetín	1,2
35	Plzeň-město	3,3	Olomouc	-2,2	Cheb	1,2
36	Vsetín	3,3	Pardubice	-2,3	Prostějov	1,2
37	Litoměřice	3,3	Bruntál	-2,3	Uherské Hradiště	1,1
38	Břeclav	3,2	Žďár nad Sázavou	-2,3	Semily	1,1
39	Rokycany	3,2	Klatovy	-2,3	Chomutov	1,0
40	Kutná Hora	3,2	Liberec	-2,5	Vyškov	1,0
41	Frýdek-Místek	3,2	Sokolov	-2,6	Kolín	1,0
42	Domažlice	3,2	Ústí nad Labem	-2,8	Jihlava	0,9
43	Česká Lípa	3,2	Děčín	-2,9	Příbram	0,9
44	Blansko	3,1	Trutnov	-2,9	Liberec	0,9
45	Brno-venkov	3,1	Jablonec nad Nisou	-2,9	Brno-město	0,9
46	Trutnov	3,1	Ostrava-město	-3,0	Jindřichův Hradec	0,9
47	Plzeň-sever	3,1	Vyškov	-3,0	Zlín	0,9
48	Žďár nad Sázavou	3,0	Opava	-3,1	České Budějovice	0,8
49	Hradec Králové	3,0	Tachov	-3,1	Plzeň-sever	0,8
50	Tábor	3,0	Svitavy	-3,3	Hradec Králové	0,8
51	Opava	2,9	Písek	-3,3	Plzeň-město	0,7
52	Jihlava	2,9	Třebíč	-3,3	Mělník	0,7
53	Kroměříž	2,9	Ústí nad Orlicí	-3,3	Svitavy	0,7
54	Rakovník	2,8	Plzeň-sever	-3,4	Chrudim	0,7
55	Strakonice	2,8	Blansko	-3,6	Brno-venkov	0,7
56	Uherské Hradiště	2,8	Kroměříž	-3,7	Benešov	0,7
57	České Budějovice	2,7	Strakonice	-3,7	Nymburk	0,7
58	Praha-západ	2,7	Domažlice	-3,9	Kutná Hora	0,7
59	Havičkův Brod	2,6	Kolín	-4,0	Praha-západ	0,6
60	Vyškov	2,6	Plzeň-jih	-4,0	Tábor	0,6
61	Svitavy	2,6	Náchod	-4,0	Jičín	0,6
62	Zlín	2,6	Frýdek-Místek	-4,1	Klatovy	0,6
63	Pardubice	2,5	Rakovník	-4,2	Ústí nad Orlicí	0,6
64	Chrudim	2,5	Louny	-4,3	Rokycany	0,6
65	Prostějov	2,5	Chomutov	-4,4	Písek	0,6
66	Klatovy	2,5	Kutná Hora	-4,5	Prachovice	0,5
67	Ústí nad Orlicí	2,3	Jihlava	-4,6	Beroun	0,5
68	Benešov	2,3	Most	-4,9	Rychnov nad Kněžnou	0,4
69	Plzeň-jih	2,2	Česká Lípa	-5,0	Domažlice	0,4
70	Mladá Boleslav	2,2	Tábor	-5,0	Český Krumlov	0,4
71	Prachovice	2,1	Havičkův Brod	-5,6	Praha	0,4
72	Jičín	2,1	Jičín	-5,7	Pelhřimov	0,3
73	Písek	2,0	Nový Jičín	-5,8	Tachov	0,3
74	Praha-východ	1,9	Mladá Boleslav	-5,9	Pardubice	0,3
75	Jindřichův Hradec	1,9	Plzeň-město	-6,1	Mladá Boleslav	0,2
76	Pelhřimov	1,9	Pelhřimov	-6,9	Plzeň-jih	0,2
77	Rychnov nad Kněžnou	1,8	Rokycany	-7,4	Praha-východ	0,2
	Celkem ČR	3,7	Celkem ČR	-1,9	Celkem ČR	0,9