



Úřad práce ČR

Krajská pobočka Úřadu práce ČR v Č. Budějovicích

Měsíční statistická zpráva

Srpen 2020

Zprávu předkládá:

Bc. Dagmar Suchanová
vedoucí oddělení metodiky

<https://www.uradprace.cz/web/cz/statistiky-jck>

České Budějovice 2020



Informace o nezaměstnanosti v Jihočeském kraji k 31.8.2020

V tomto měsíci se celkový počet uchazečů o zaměstnání snížil na 12 384, počet hlášených volných pracovních míst se zvýšil na 18 501 a podíl nezaměstnaných osob se snížil na 2,8 %.

K 31.8.2020 evidoval Úřad práce ČR (ÚP ČR), Krajská pobočka v Českých Budějovicích celkem 12 384 uchazečů o zaměstnání. Jejich počet byl o 334 nižší než na konci předchozího měsíce, ve srovnání se stejným obdobím minulého roku byl vyšší o 3 553 osob. Z tohoto počtu bylo 11 328 dosažitelných uchazečů o zaměstnání ve věku 15 – 64 let. Bylo to o 332 méně než na konci předchozího měsíce. Ve srovnání se stejným obdobím minulého roku byl jejich počet vyšší o 3 489 osob.

V průběhu měsíce bylo nově zaevidováno 1 696 osob. Ve srovnání s minulým měsícem to bylo o 600 osob méně a v porovnání se stejným obdobím předchozího roku o 188 osob méně.

Z evidence během měsíce odešlo celkem 2 030 uchazečů (ukončená evidence, vyřazení uchazeči). Bylo to o 107 osob méně než v předchozím měsíci a o 220 osob více než ve stejném měsíci minulého roku. Do zaměstnání z nich ve sledovaném měsíci nastoupilo 1 435, tj. o 213 méně než v předchozím měsíci a o 306 osob více než ve stejném měsíci minulého roku, 555 uchazečů o zaměstnání bylo umístěno prostřednictvím úřadu práce, tj. o 96 méně než v předchozím měsíci a o 4 více než ve stejném období minulého roku, 595 uchazečů bylo vyřazeno bez umístění.

Ke zvýšení počtu nezaměstnaných došlo pouze v okrese České Budějovice, v ostatních okresech došlo k poklesu, nevíce v okrese Písek a Jindřichův Hradec.

Ke konci měsíce bylo evidováno na ÚP ČR, Krajské pobočce v Českých Budějovicích 6 591 žen. Jejich podíl na celkovém počtu uchazečů činil 53,2 %. V evidenci bylo 1 994 osob se zdravotním postižením, což představovalo 16,1 % z celkového počtu nezaměstnaných. Ke konci tohoto měsíce bylo evidováno 561 absolventů škol všech stupňů vzdělání a mladistvých, jejich počet se zvýšil ve srovnání s předchozím měsícem o 46 osob



a ve srovnání se stejným měsícem minulého roku byl vyšší o 115 osob. Na celkové nezaměstnanosti se podíleli 4,5 %.

Podporu v nezaměstnanosti pobíralo 4 727 uchazečů o zaměstnání, tj. 38,2 % všech uchazečů vedených v evidenci.

Podíl nezaměstnaných osob, tj. počet dosažitelných uchazečů o zaměstnání ve věku 15 - 64 let k obyvatelstvu stejného věku se snížil o 0,1 procentního bodu na 2,8 %.

Většina okresů vykázala nižší podíl nezaměstnaných než je hodnota podílu nezaměstnaných v ČR. Podíl nezaměstnaných převyšující podíl nezaměstnaných v ČR byl zaznamenán v okrese Český Krumlov (4,2 %). Nejnižší podíl nezaměstnaných byl zaznamenán v okrese Jindřichův Hradec (2,0 %) a Prachatice (2,2 %).

Podíl nezaměstnaných žen se snížil na 3,1 %, podíl nezaměstnaných mužů se snížil na 2,5 %.

Kraj evidoval k 31.8.2020 celkem 18 501 volných pracovních míst. Jejich počet byl o 650 vyšší než v předchozím měsíci a o 1 864 nižší než ve stejném měsíci minulého roku. Na jedno volné pracovní místo připadalo v průměru 0,7 uchazeče, z toho nejvíce v okresech Strakonice (1,2) a Jindřichův Hradec (0,9). Z celkového počtu nahlášených volných míst bylo 912 vhodných pro osoby se zdravotním postižením (OZP), na jedno volné pracovní místo připadalo 2,2 OZP. Volných pracovních míst pro absolventy a mladistvé bylo registrováno 3 575, na jedno volné místo připadalo 0,2 uchazečů této kategorie. Z celkového počtu volných pracovních míst bylo 4 964 bez příznaku pro cizince. Na dalších 13 537 pozic pak mohli zaměstnavatelé přijímat také pracovníky ze zahraničí.

V rámci aktivní politiky zaměstnanosti (APZ) bylo od počátku roku prostřednictvím příspěvků APZ podpořeno 569 osob, do rekvalifikačních kurzů bylo zařazeno 339 osob. V tomto měsíci byl podpořen prostřednictvím SÚPM – SVČ uchazeč v oboru činnosti: služby – poskytování služeb osobního charakteru (tvorba účesů).

Informace o vývoji nezaměstnanosti v ČR v elektronické formě jsou zveřejněny na internetové adrese <https://www.uradprace.cz/web/cz/statistiky-jck>.



1. Základní charakteristika vývoje nezaměstnanosti a volných pracovních míst v Jihočeském kraji

Tabulka č. 1 - Vývoj nezaměstnanosti

ukazatel (celkový počet)		stav k		
		31.8.2019	31.7.2020	31.8.2020
evidovaní uchazeči o zaměstnání		8 831	12 718	12 384
- z toho	Ženy	5 164	6 748	6 591
	absolventi a mladiství	446	515	561
	uchazeči se zdravotním postižením	1 675	1 980	1 994
uchazeči s nárokem na Pvn		4 044	5 116	4 727
podíl nezaměstnaných osob v %		1,9	2,9	2,8
volná pracovní místa		20 365	17 851	18 501
počet uchazečů na 1 volné pracovní místo		0,4	0,7	0,7

Tabulka č. 2 - Tok nezaměstnanosti

Ukazatel	Počet uchazečů ve sledovaném měsíci		
	srpen 2019	červenec 2020	srpen 2020
nově evidovaní uchazeči o zaměstnání	1 884	2 296	1 696
uchazeči s ukončenou evidencí a vyřazení	1 810	2 137	2 030
- z toho umístění celkem	1 129	1 648	1 435
- z toho umístění úřadem práce	551	651	555

Tabulka č. 3. – Nezaměstnanost v okresech k 31.8.2020

Okres	Počet nezaměstnaných		Volná pracovní místa	Počet uchazečů na 1 VPM	Podíl nezaměstnaných osob [%]
	Celkem	z toho ženy			
České Budějovice	3 581	1 834	4 502	0,8	2,7
Český Krumlov	1 793	901	4 087	0,4	4,2
Jindřichův Hradec	1 255	714	1 373	0,9	2,0
Písek	1 133	659	1 714	0,7	2,3
Prachatice	862	438	2 138	0,4	2,2
Strakonice	1 528	844	1 258	1,2	3,0
Tábor	2 332	1 201	3 429	0,7	3,2
Jihočeský kraj	12 384	6 591	18 501	0,7	2,8
Česká republika	279 078	143 446	340 823	0,8	3,8



2. Vybrané nástroje aktivní politiky zaměstnanosti v Jihočeském kraji

Tabulka č. 4 – Osoby podpořené v rámci APZ a rekvalifikace uchazečů a zájemců o zaměstnání

ukazatel (celkový počet)	Stav k		Celkem od počátku roku do	
	31.8.2019	31.8.2020	31.8.2019	31.8.2020
osoby podpořené v rámci APZ				
veřejně prospěšné práce (VPP)	442	125	544	127
veřejně prospěšné práce (VPP) - ESF ¹⁾	46	330	47	354
společensky účelná prac. místa (SÚPM)	10	3	18	4
společensky účelná prac. místa (SÚPM)-ESF ¹⁾	68	57	64	59
SÚPM - samostatně výděleč. činnost (SVČ)	81	26	7	5
SÚPM - samostatně výděleč. činnost (SVČ)-ESF ¹⁾	0	4	0	2
zřízení pracovního místa pro OZP (bez SVČ)	3	2	0	1
zřízení pracovního místa pro OZP - SVČ	3	0	0	0
ostatní nástroje APZ	12	13	14	17
rekvalifikace uchazečů a zájemců o zaměstnání				
uchazeči a zájemci zařazení do rekvalifikací	0	0	1	2
uchazeči a zájemci zařazení do rekvalifikací - ESF ¹⁾	0	6	188	246
uchazeči a zájemci, kteří zahájili zvolenou rekvalifikaci	0	0	0	0
uchazeči a zájemci, kteří zahájili zvolenou rekvalifikaci - ESF ¹⁾	7	4	104	91
Osoby podpořené v rámci APZ celkem	672	570	987	908

1) financováno převážně z Evropského sociálního fondu

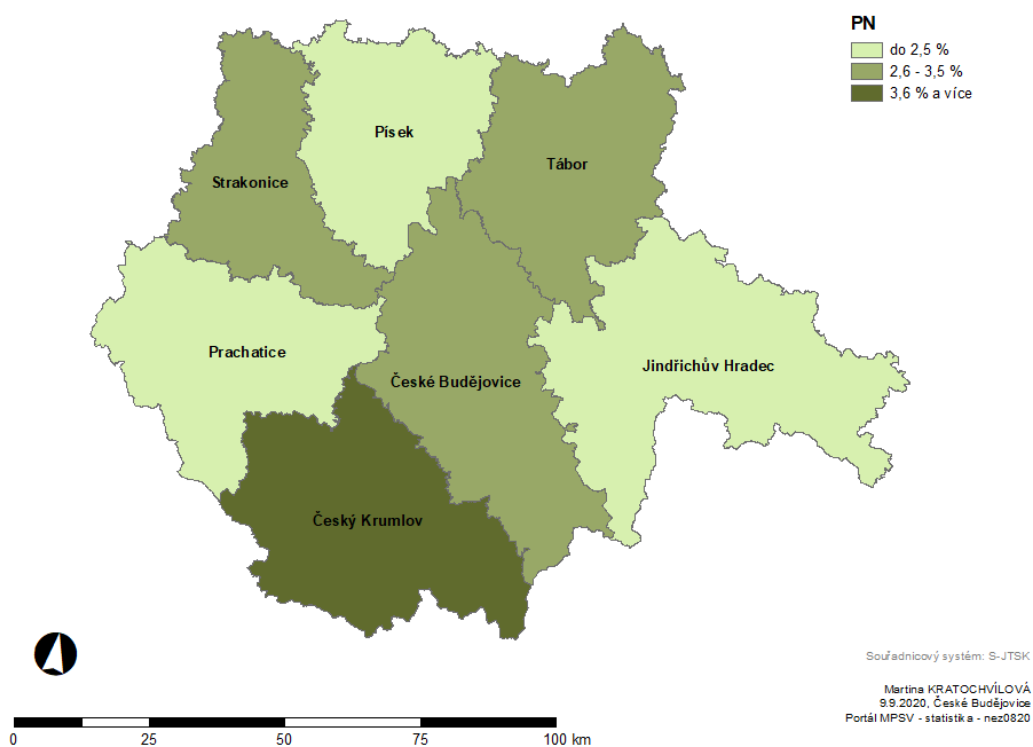
Podrobnější statistické údaje o nástrojích APZ naleznete na stránkách Integrovaného portálu MPSV, v měsíčních statistikách nezaměstnanosti

<https://www.mpsv.cz/web/cz/mesicni>

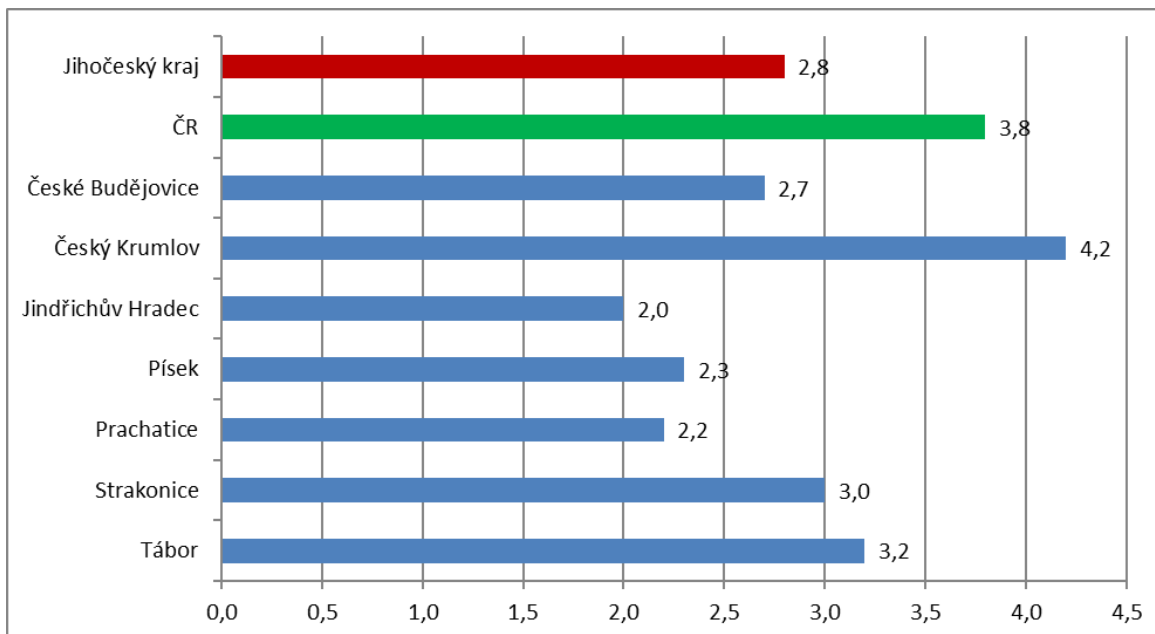


3. MAPKA

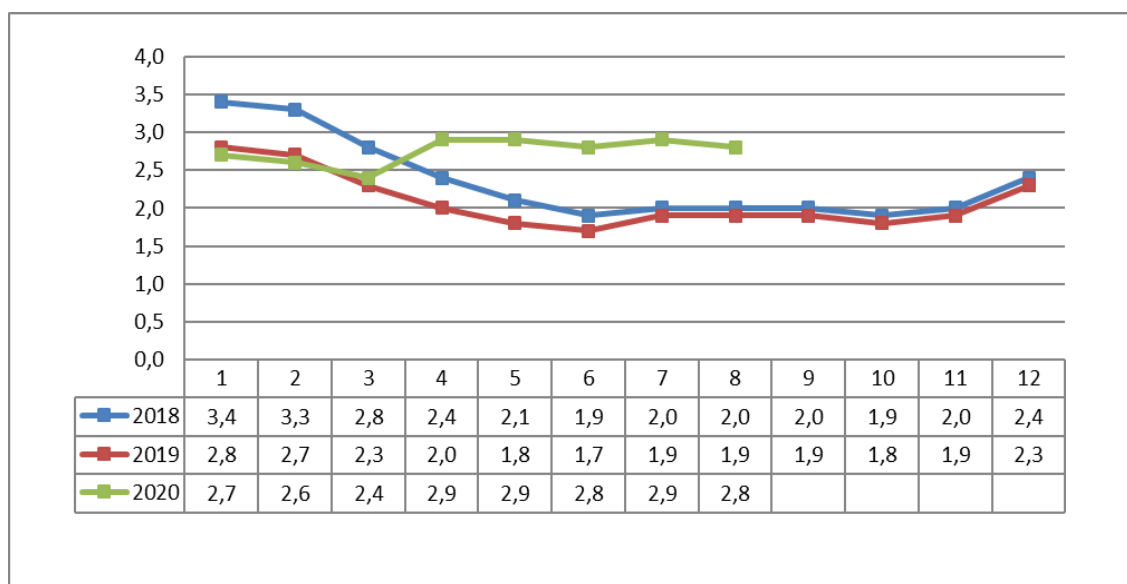
PODÍL NEZAMĚSTNANÝCH UCHAZEČŮ v okresech Jihočeského kraje k 31.8.2020



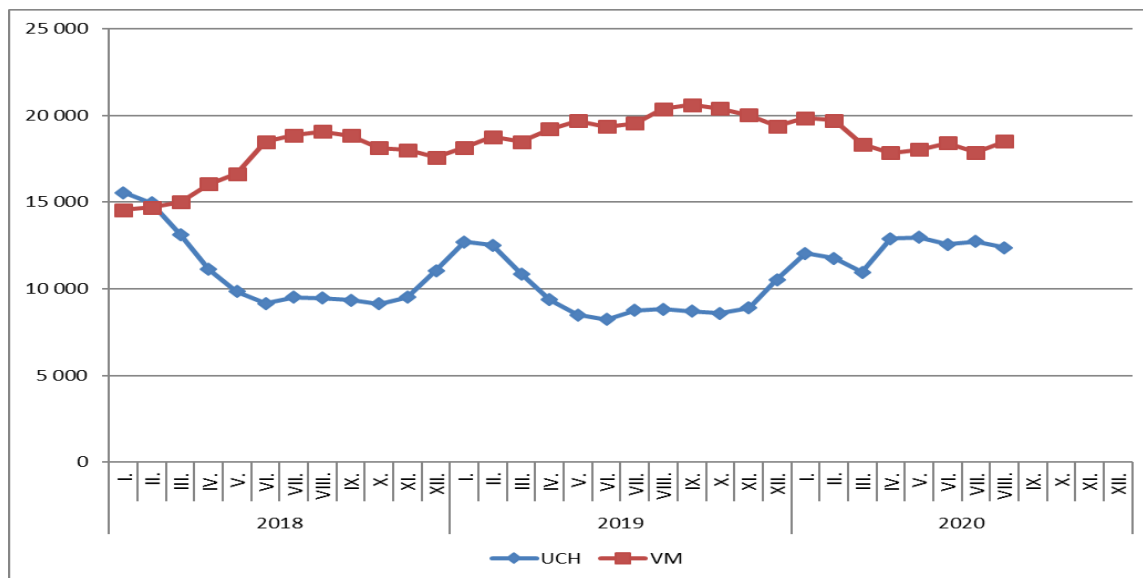
1. Podíl nezaměstnaných osob v okresech Jihočeského kraje a v ČR k 31. 8. 2020



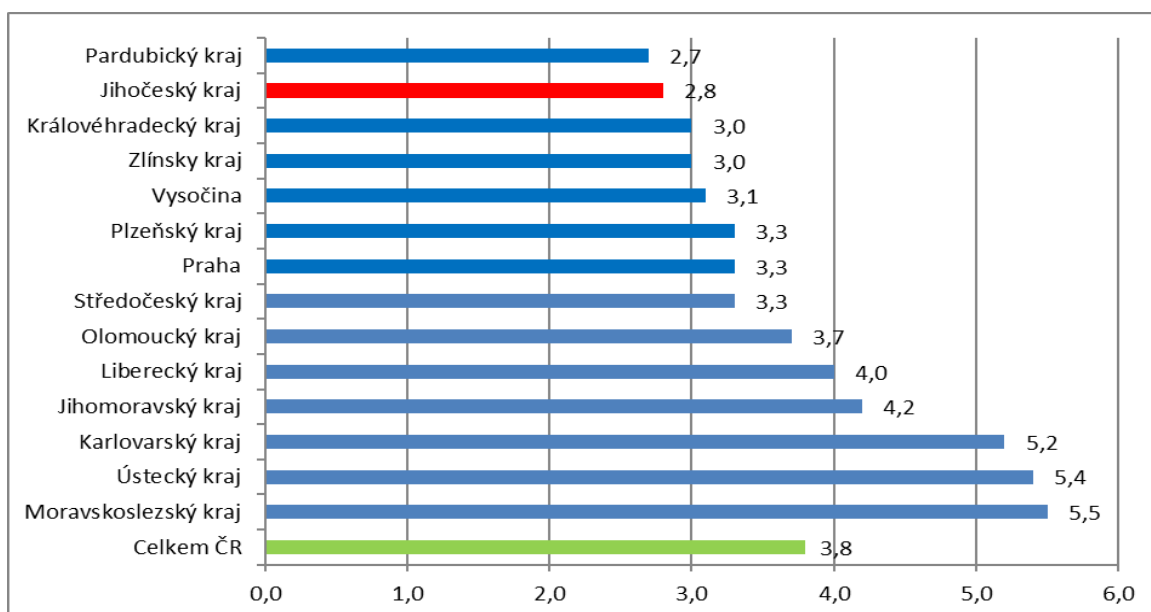
2. Vývoj podílu nezaměstnaných v Jihočeském kraji v letech 2018 – 2020 v %



3. Vývoj počtu uchazečů a volných míst v Jihočeském kraji v letech 2018 – 2020



4. Podíl nezaměstnaných osob v jednotlivých krajích ČR k 31. 8. 2020 v %





5. Setřídění okresů k 31.8.2020

SETRŽIDĚNÍ OKRESŮ k 31. srpnu 2020						
	PNO v %		meziměs. přrůst/ úbytek nezam. v %		počet uchazečů na 1 VPM	
1	Karviná	8,2	Přerov	3,5	Karviná	8,5
2	Most	7,0	Praha	3,3	Sokolov	5,2
3	Ostrava-město	6,8	Most	3,3	Ústí nad Labem	3,9
4	Chomutov	6,5	České Budějovice	2,9	Děčín	3,6
5	Bruntál	6,1	Brno-město	2,4	Bruntál	3,4
6	Sokolov	5,9	Plzeň-sever	2,1	Most	3,3
7	Ústí nad Labem	5,6	Bruntál	1,9	Blansko	3,1
8	Louny	5,6	Brno-venkov	1,8	Přerov	3,0
9	Děčín	5,4	Teplice	1,7	Jeseník	2,8
10	Karlovy Vary	5,4	Svitavy	1,7	Frydek-Místek	2,5
11	Znojmo	5,3	Rokycany	1,2	Hodonín	2,4
12	Brno-město	5,1	Ústí nad Labem	1,2	Nový Jičín	2,3
13	Hodonín	4,9	Olomouc	1,2	Ostrava-město	2,3
14	Teplice	4,7	Praha-západ	1,1	Šumperk	2,2
15	Kladno	4,6	Domažlice	1,0	Znojmo	2,2
16	Jeseník	4,5	Plzeň-jih	1,0	Opava	2,1
17	Přerov	4,5	Kladno	1,0	Kroměříž	2,0
18	Liberec	4,4	Rychnov nad Kněžnou	0,7	Trutnov	2,0
19	Český Krumlov	4,2	Liberec	0,7	Jablonec nad Nisou	2,0
20	Cheb	4,2	Semily	0,5	Litoměřice	1,9
21	Nymburk	4,2	Jihlava	0,3	Louny	1,8
22	Jablonec nad Nisou	4,2	Louny	0,0	Žďár nad Sázavou	1,8
23	Kolín	4,1	Nymburk	-0,1	Karlovy Vary	1,7
24	Příbram	4,1	Hodonín	-0,1	Olomouc	1,6
25	Mělník	4,0	Beroun	-0,2	Teplice	1,6
26	Šumperk	3,9	Žďár nad Sázavou	-0,2	Břeclav	1,6
27	Nový Jičín	3,9	Havlíčkův Brod	-0,3	Česká Lípa	1,6
28	Semily	3,8	Kutná Hora	-0,3	Třebíč	1,5
29	Náchod	3,8	Náchod	-0,3	Havlíčkův Brod	1,4
30	Třebíč	3,7	Klatovy	-0,3	Náchod	1,4
31	Tachov	3,7	Hradec Králové	-0,4	Kladno	1,3
32	Plzeň-město	3,7	Příbram	-0,5	Prostějov	1,2
33	Rokycany	3,5	Zlín	-0,6	Strakonice	1,2
34	Beroun	3,5	Karviná	-0,6	Cheb	1,2
35	Vsetín	3,5	Šumperk	-0,7	Vsetín	1,1
36	Litoměřice	3,5	Chomutov	-0,7	Uherské Hradiště	1,1
37	Olomouc	3,5	Mladá Boleslav	-0,9	Rakovník	1,1
38	Česká Lípa	3,5	Ústí nad Orlicí	-0,9	Jihlava	1,0
39	Frydek-Místek	3,4	Kroměříž	-1,0	Brno-město	1,0
40	Kutná Hora	3,4	Ostrava-město	-1,0	Semily	1,0
41	Blansko	3,4	Děčín	-1,1	Liberec	1,0
42	Jihlava	3,4	Litoměřice	-1,2	Vyškov	1,0
43	Praha	3,3	Opava	-1,2	Chomutov	0,9
44	Břeclav	3,3	Sokolov	-1,3	Jindřichův Hradec	0,9
45	Domažlice	3,3	Praha-východ	-1,5	Hradec Králové	0,8
46	Plzeň-sever	3,3	Mělník	-1,6	České Budějovice	0,8
47	Tábor	3,2	Blansko	-1,7	Kolín	0,8
48	Brno-venkov	3,2	Karlovy Vary	-1,7	Plzeň-sever	0,8
49	Trutnov	3,2	Uherské Hradiště	-1,7	Rokycany	0,8
50	Hradec Králové	3,2	Kolín	-1,7	Příbram	0,7
51	Kroměříž	3,2	Pardubice	-1,7	Kutná Hora	0,7
52	Žďár nad Sázavou	3,1	Benešov	-1,8	Chrudim	0,7
53	Opava	3,0	Znojmo	-1,9	Jičín	0,7
54	Strakonice	3,0	Trutnov	-2,0	Brno-venkov	0,7
55	Havlíčkův Brod	2,9	Nový Jičín	-2,1	Zlín	0,7
56	Rakovník	2,9	Frydek-Místek	-2,1	Mělník	0,7
57	Uherské Hradiště	2,8	Vsetín	-2,2	Písek	0,7
58	Svitavy	2,8	Jablonec nad Nisou	-2,3	Tábor	0,7
59	Pardubice	2,7	Třebíč	-2,3	Nymburk	0,6
60	České Budějovice	2,7	Tachov	-2,4	Plzeň-město	0,6
61	Klatovy	2,6	Jičín	-2,5	Svitavy	0,6
62	Prostějov	2,6	Vyškov	-2,5	Benešov	0,6
63	Vyškov	2,6	Česká Lípa	-2,7	Praha-západ	0,6
64	Chrudim	2,6	Strakonice	-2,7	Klatovy	0,6
65	Zlín	2,6	Plzeň-město	-2,7	Ústí nad Orlicí	0,5
66	Praha-západ	2,6	Český Krumlov	-3,0	Beroun	0,5
67	Plzeň-jih	2,5	Prostějov	-3,6	Rychnov nad Kněžnou	0,4
68	Ústí nad Orlicí	2,5	Chrudim	-3,6	Český Krumlov	0,4
69	Mladá Boleslav	2,5	Cheb	-3,6	Prachatice	0,4
70	Jičín	2,4	Tábor	-3,8	Domažlice	0,4
71	Benešov	2,3	Břeclav	-4,3	Praha	0,4
72	Písek	2,3	Prachatice	-5,3	Pelhřimov	0,3
73	Prachatice	2,2	Pelhřimov	-5,4	Mladá Boleslav	0,3
74	Pelhřimov	2,0	Rakovník	-6,3	Tachov	0,3
75	Jindřichův Hradec	2,0	Jindřichův Hradec	-6,3	Plzeň-jih	0,2
76	Praha-východ	2,0	Jeseník	-7,4	Pardubice	0,2
77	Rychnov nad Kněžnou	1,8	Písek	-9,3	Praha-východ	0,1
	Celkem ČR	3,8	Celkem ČR	-0,2	Celkem ČR	0,8