



# Úřad práce ČR

Krajská pobočka Úřadu práce ČR v Č. Budějovicích

**Měsíční statistická zpráva**

**Červenec 2020**

Zprávu předkládá:

**Bc. Dagmar Suchanová**  
vedoucí oddělení metodiky

<https://www.uradprace.cz/web/cz/statistiky-jck>

**České Budějovice 2020**

[www.uradprace.cz](http://www.uradprace.cz)



## Informace o nezaměstnanosti v Jihočeském kraji k 31.7.2020

V tomto měsíci se celkový počet uchazečů o zaměstnání zvýšil na 12 718, počet hlášených volných pracovních míst se snížil na 17 851 a podíl nezaměstnaných osob se zvýšil na 2,9 %.

K 31.7.2020 evidoval Úřad práce ČR (ÚP ČR), Krajská pobočka v Českých Budějovicích celkem 12 718 uchazečů o zaměstnání. Jejich počet byl o 159 vyšší než na konci předchozího měsíce, ve srovnání se stejným obdobím minulého roku byl vyšší o 3 961 osob. Z tohoto počtu bylo 11 660 dosažitelných uchazečů o zaměstnání ve věku 15 – 64 let. Bylo to o 145 více než na konci předchozího měsíce. Ve srovnání se stejným obdobím minulého roku byl jejich počet vyšší o 3 906 osob.

V průběhu měsíce bylo nově zaevidováno 2 296 osob. Ve srovnání s minulým měsícem to bylo o 348 osob více a v porovnání se stejným obdobím předchozího roku o 125 osob méně. Z evidence během měsíce odešlo celkem 2 137 uchazečů (ukončená evidence, vyřazení uchazeči). Bylo to o 218 osob méně než v předchozím měsíci a o 239 osob více než ve stejném měsíci minulého roku. Do zaměstnání z nich ve sledovaném měsíci nastoupilo 1 648, tj. o 429 méně než v předchozím měsíci a o 521 osob více než ve stejném měsíci minulého roku, 651 uchazečů o zaměstnání bylo umístěno prostřednictvím úřadu práce, tj. o 136 méně než v předchozím měsíci a o 92 více než ve stejném období minulého roku, 489 uchazečů bylo vyřazeno bez umístění.

K největšímu zvýšení počtu nezaměstnaných došlo v okrese České Budějovice (o 7,1 %) a Tábor (o 4,3 %). Největší pokles počtu nezaměstnaných byl zaznamenán v okrese Český Krumlov (o 3,7 %) a Písek (o 3,6 %).

Ke konci měsíce bylo evidováno na ÚP ČR, Krajské pobočce v Českých Budějovicích 6 748 žen. Jejich podíl na celkovém počtu uchazečů činil 53,1 %. V evidenci bylo 1 980 osob se zdravotním postižením, což představovalo 15,6 % z celkového počtu nezaměstnaných. Ke konci tohoto měsíce bylo evidováno 515 absolventů škol všech stupňů vzdělání a mladistvých, jejich počet se snížil ve srovnání s předchozím měsícem o 24 osob



a ve srovnání se stejným měsícem minulého roku byl vyšší o 107 osob. Na celkové nezaměstnanosti se podíleli 4,0 %.

Podporu v nezaměstnanosti pobíralo 5 116 uchazečů o zaměstnání, tj. 40,2 % všech uchazečů vedených v evidenci.

Podíl nezaměstnaných osob, tj. počet dosažitelných uchazečů o zaměstnání ve věku 15 - 64 let k obyvatelstvu stejného věku se zvýšil o 0,1 procentního bodu na 2,9 %.

Většina okresů vykázala nižší podíl nezaměstnaných než je hodnota podílu nezaměstnaných v ČR. Podíl nezaměstnaných převyšující podíl nezaměstnaných v ČR byl zaznamenán v okrese Český Krumlov (4,4 %). Nejnižší podíl nezaměstnaných byl zaznamenán v okrese Jindřichův Hradec (2,1 %) a Prachatice (2,4 %).

Podíl nezaměstnaných žen se zvýšil na 3,1 %, podíl nezaměstnaných mužů se snížil na 2,6 %.

Kraj evidoval k 31.7.2020 celkem 17 851 volných pracovních míst. Jejich počet byl o 554 nižší než v předchozím měsíci a o 1 679 nižší než ve stejném měsíci minulého roku. Na jedno volné pracovní místo připadalo v průměru 0,7 uchazeče, z toho nejvíce v okresech Strakonice (1,2) a Jindřichův Hradec (1,0). Z celkového počtu nahlášených volných míst bylo 862 vhodných pro osoby se zdravotním postižením (OZP), na jedno volné pracovní místo připadalo 2,3 OZP. Volných pracovních míst pro absolventy a mladistvé bylo registrováno 3 582, na jedno volné místo připadalo 0,1 uchazečů této kategorie. Z celkového počtu volných pracovních míst bylo 4 892 bez příznaku pro cizince. Na dalších 12 959 pozic pak mohli zaměstnavatelé přijímat také pracovníky ze zahraničí.

V rámci aktivní politiky zaměstnanosti (APZ) bylo od počátku roku prostřednictvím příspěvků APZ podpořeno 538 osob, do rekvalifikačních kurzů bylo zařazeno 306 osob. V tomto měsíci byl podpořen prostřednictvím SÚPM – SVČ uchazeč v oboru činnosti: velkoobchod a maloobchod, výroba potravinářských a škrobářenských výrobků, hostinská činnost

Informace o vývoji nezaměstnanosti v ČR v elektronické formě jsou zveřejněny na internetové adrese <https://www.uradprace.cz/web/cz/statistiky-jck>.



## 1. Základní charakteristika vývoje nezaměstnanosti a volných pracovních míst v Jihočeském kraji

Tabulka č. 1 - Vývoj nezaměstnanosti

ukazatel (celkový počet)		stav k		
		31.6.2020	30.6.2020	31.7.2020
evidovaní uchazeči o zaměstnání		8 757	12 559	<b>12 718</b>
- z toho	Ženy	5 121	6 386	<b>6 748</b>
	absolventi a mladiství	408	491	<b>515</b>
	uchazeči se zdravotním postižením	1 717	1 912	<b>1 980</b>
uchazeči s nárokem na Pvn		3 940	5 106	<b>5 116</b>
podíl nezaměstnaných osob v %		1,9	2,8	<b>2,9</b>
volná pracovní místa		19 530	18 405	<b>17 851</b>
počet uchazečů na 1 volné pracovní místo		0,4	0,7	<b>0,7</b>

Tabulka č. 2 - Tok nezaměstnanosti

Ukazatel	Počet uchazečů ve sledovaném měsíci		
	červenec 2019	Červen 2020	červenec 2020
nově evidovaní uchazeči o zaměstnání	2 421	1 948	<b>2 296</b>
uchazeči s ukončenou evidencí a vyřazení	1 898	2 355	<b>2 137</b>
- z toho umístění celkem	1 127	2 077	<b>1 648</b>
- z toho umístění úřadem práce	559	787	<b>651</b>

Tabulka č. 3. – Nezaměstnanost v okresech k 31.7.2020

Okres	Počet nezaměstnaných		Volná pracovní místa	Počet uchazečů na 1 VPM	Podíl nezaměstnaných osob [%]
	Celkem	z toho ženy			
České Budějovice	3 480	1 803	4 349	0,8	2,6
Český Krumlov	1 849	922	3 830	0,5	4,4
Jindřichův Hradec	1 340	756	1 368	1,0	2,1
Písek	1 249	724	1 758	0,7	2,5
Prachatice	910	455	1 994	0,5	2,4
Strakonice	1 570	868	1 278	1,2	3,1
Tábor	2 320	1 220	3 274	0,7	3,4
Jihočeský kraj	12 718	6 748	17 851	0,7	2,9
Česká republika	279 673	143 180	334 283	0,8	3,8



## 2. Vybrané nástroje aktivní politiky zaměstnanosti v Jihočeském kraji

Tabulka č. 4 – Osoby podpořené v rámci APZ a rekvalifikace uchazečů a zájemců o zaměstnání

ukazatel (celkový počet)	Stav k		Celkem od počátku roku do	
	31.7.2019	31.7.2020	31.7.2019	31.7.2020
<b>osoby podpořené v rámci APZ</b>				
veřejně prospěšné práce (VPP)	435	120	523	115
veřejně prospěšné práce (VPP) - ESF <sup>1)</sup>	43	338	44	347
společensky účelná prac. místa (SÚPM)	12	2	18	3
společensky účelná prac. místa (SÚPM)-ESF <sup>1)</sup>	71	54	59	52
SÚPM - samostatně výděleč. činnost (SVČ)	83	28	7	5
SÚPM - samostatně výděleč. činnost (SVČ)-ESF <sup>1)</sup>	0	4	0	2
zřízení pracovního místa pro OZP (bez SVČ)	5	3	0	1
zřízení pracovního místa pro OZP - SVČ	4	0	0	0
ostatní nástroje APZ	11	11	11	13
<b>rekvalifikace uchazečů a zájemců o zaměstnání</b>				
uchazeči a zájemci zařazení do rekvalifikací	0	0	1	1
uchazeči a zájemci zařazení do rekvalifikací - ESF <sup>1)</sup>	0	8	188	229
uchazeči a zájemci, kteří zahájili zvolenou rekvalifikaci	0	0	0	0
uchazeči a zájemci, kteří zahájili zvolenou rekvalifikaci - ESF <sup>1)</sup>	9	4	92	76
<b>Osoby podpořené v rámci APZ celkem</b>	<b>673</b>	<b>572</b>	<b>943</b>	<b>844</b>

1) financováno převážně z Evropského sociálního fondu

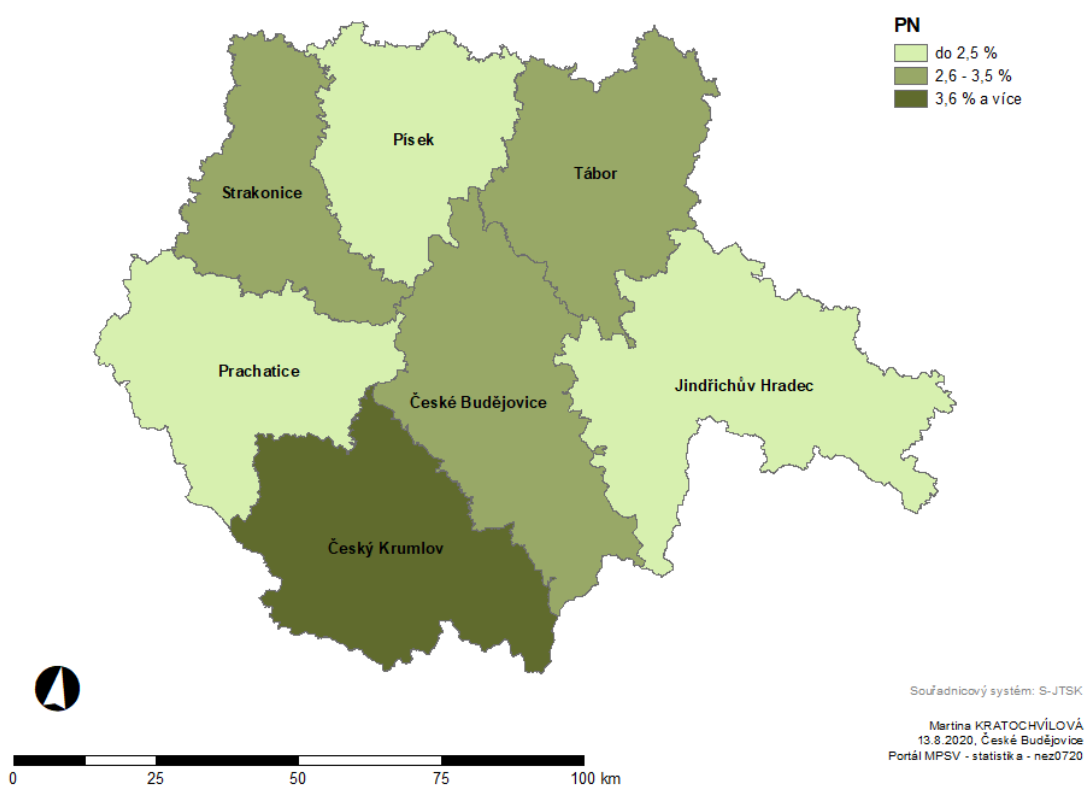
Podrobnější statistické údaje o nástrojích APZ naleznete na stránkách Integrovaného portálu MPSV, v měsíčních statistikách nezaměstnanosti

<https://www.mpsv.cz/web/cz/mesicni>



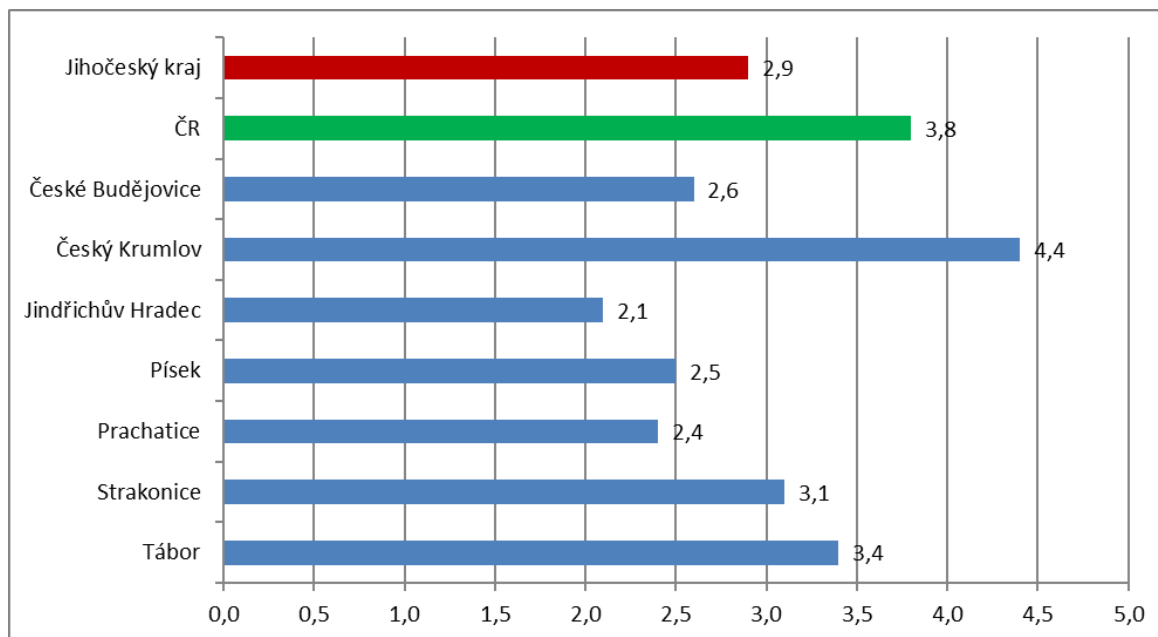
### 3. MAPKA

#### PODÍL NEZAMĚSTNANÝCH UCHAZEČŮ v okresech Jihočeského kraje k 31.7.2020

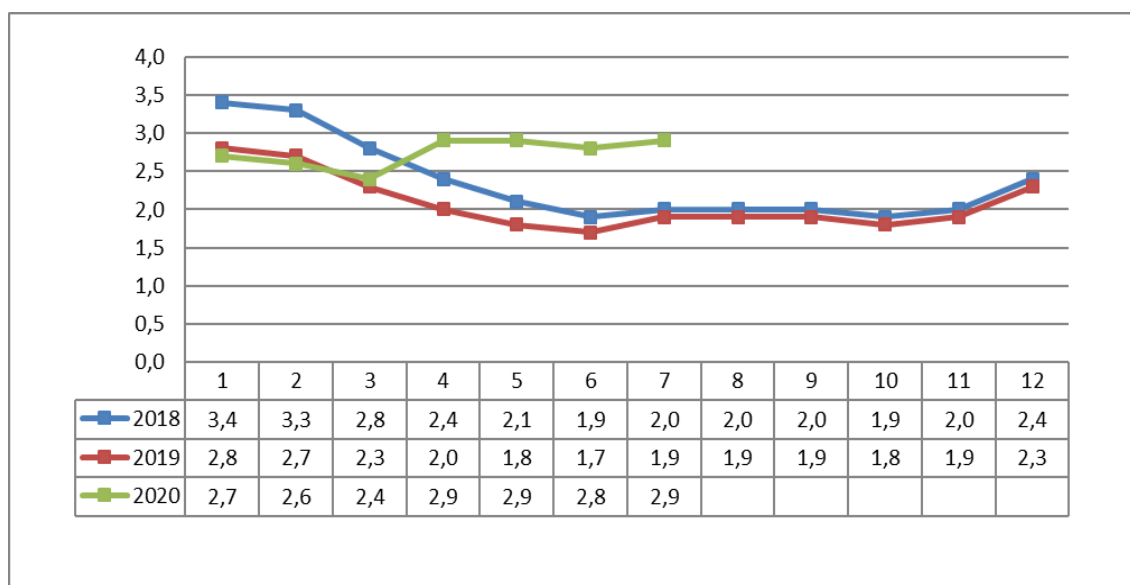


#### 4. GRAFY

##### 1. Podíl nezaměstnaných osob v okresech Jihočeského kraje a v ČR k 31. 7. 2020

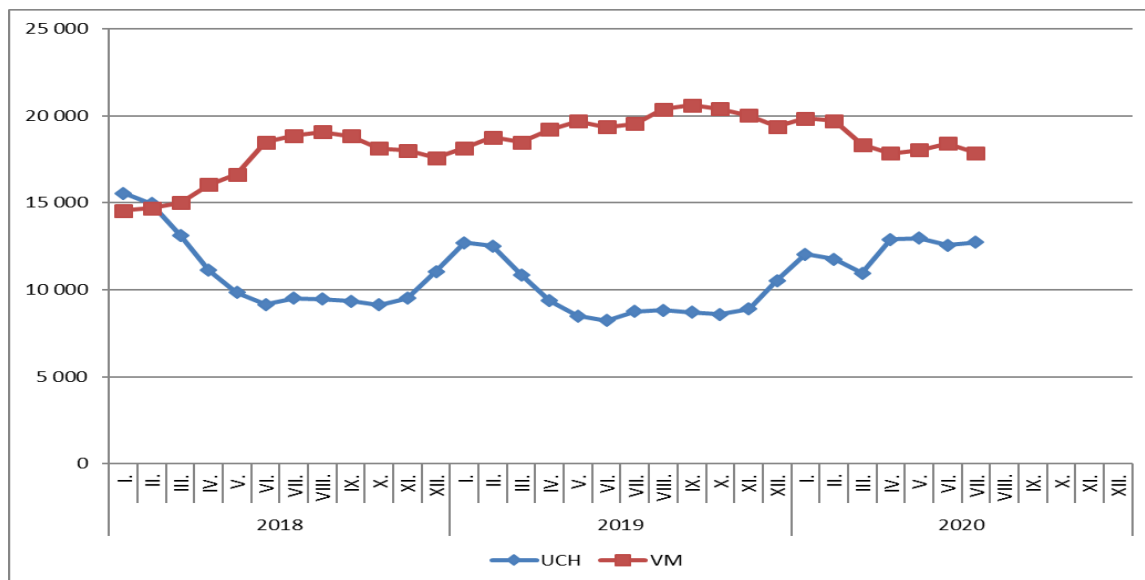


##### 2. Vývoj podílu nezaměstnaných v Jihočeském kraji v letech 2018 – 2020 v %

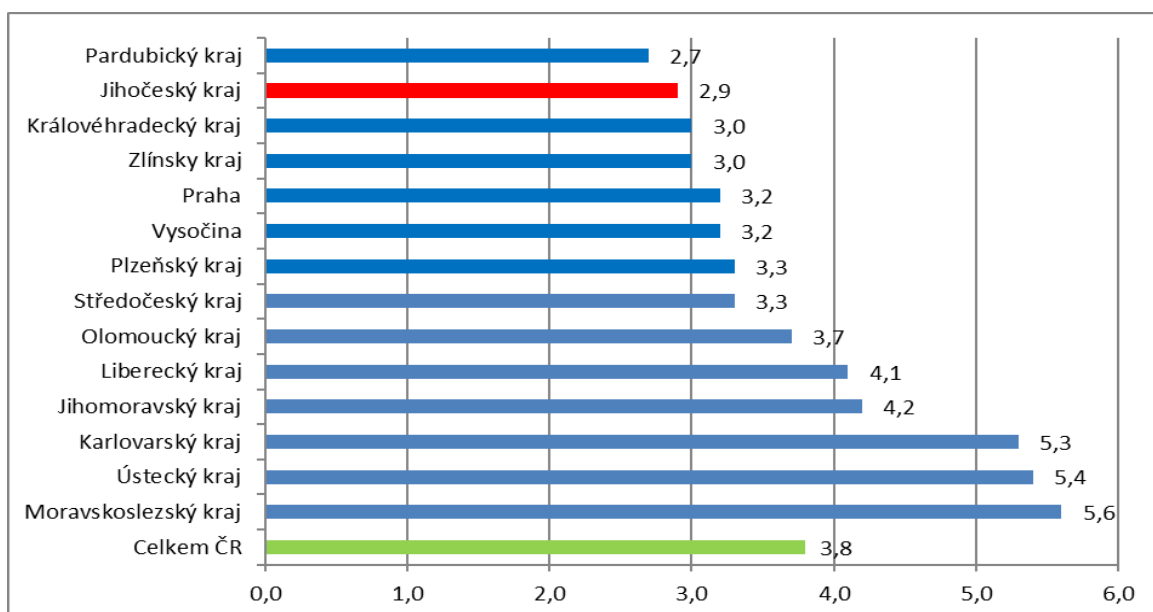




### 3. Vývoj počtu uchazečů a volných míst v Jihočeském kraji v letech 2018 – 2020



### 4. Podíl nezaměstnaných osob v jednotlivých krajích ČR k 31. 7. 2020 v %







## 5. Setřídění okresů k 31.7.2020

SETŘÍDĚNÍ OKRESŮ k 31. červenci 2020						
	PNO v %		mezimés. přírůst / úbytek nezam. v %		počet uchazečů na 1 VPM	
1	Karviná	8,3	Olomouc	8,0	Karviná	8,6
2	Ostrava-město	6,8	Praha	7,9	Sokolov	5,0
3	Most	6,8	Praha-západ	7,3	Děčín	3,9
4	Chomutov	6,6	České Budějovice	7,1	Bruntál	3,6
5	Bruntál	6,0	Hradec Králové	6,8	Ústí nad Labem	3,3
6	Sokolov	5,9	Mladá Boleslav	6,8	Most	3,3
7	Louny	5,6	Most	6,5	Blansko	3,2
8	Ústí nad Labem	5,5	Blansko	6,4	Jeseník	3,1
9	Karlovy Vary	5,4	Pardubice	6,3	Přerov	2,8
10	Znojmo	5,4	Pižet-sever	6,2	Frydek-Místek	2,7
11	Děčín	5,4	Jihlava	6,1	Nový Jičín	2,6
12	Brno-město	5,0	Pižet-jih	5,8	Ostrava-město	2,4
13	Hodonín	4,9	Nymburk	5,8	Hodonín	2,4
14	Jeseník	4,9	Teplice	5,5	Šumperk	2,3
15	Teplice	4,6	Jablonec nad Nisou	5,5	Opava	2,2
16	Kladno	4,6	Havlíkův Brod	5,5	Jablonec nad Nisou	2,2
17	Cheb	4,4	Kutná Hora	5,1	Znojmo	2,1
18	Český Krumlov	4,4	Přerov	5,1	Trutnov	2,0
19	Liberec	4,3	Liberec	4,9	Kroměříž	2,0
20	Přerov	4,3	Nový Jičín	4,8	Litoměřice	1,9
21	Jablonec nad Nisou	4,3	Karlovy Vary	4,8	Louny	1,8
22	Kolín	4,2	Brno-město	4,7	Karlovy Vary	1,8
23	Nymburk	4,2	Ústí nad Labem	4,7	Olomouc	1,8
24	Příbram	4,1	Brno-venkov	4,7	Žďár nad Sázavou	1,7
25	Mělník	4,0	Kladno	4,4	Břeclav	1,7
26	Nový Jičín	4,0	Ústí nad Orlicí	4,4	Česká Lípa	1,6
27	Šumperk	3,9	Tábor	4,3	Třebíč	1,6
28	Tachov	3,8	Chrudim	4,3	Teplice	1,5
29	Třebíč	3,8	Žďár nad Sázavou	4,2	Havlíkův Brod	1,5
30	Pižet-město	3,8	Louny	4,1	Náchod	1,4
31	Semily	3,8	Beroun	4,1	Prostějov	1,3
32	Náchod	3,8	Vyškov	4,1	Rakovník	1,3
33	Česká Lípa	3,6	Kolín	4,0	Cheb	1,3
34	Vsetín	3,5	Semily	3,9	Strakonice	1,2
35	Litoměřice	3,5	Šumperk	3,8	Kladno	1,2
36	Frydek-Místek	3,5	Trutnov	3,7	Vsetín	1,2
37	Beroun	3,5	Opava	3,7	Uherské Hradiště	1,2
38	Břeclav	3,5	Pižet-město	3,7	Liberec	1,0
39	Rokycany	3,5	Náchod	3,4	Semily	1,0
40	Olomouc	3,4	Litoměřice	3,4	Jindřichův Hradec	1,0
41	Kutná Hora	3,4	Rokycany	3,3	Vyškov	1,0
42	Blansko	3,4	Ostrava-město	3,2	Brno-město	1,0
43	Tábor	3,4	Benešov	3,0	Chomutov	1,0
44	Jihlava	3,3	Frydek-Místek	3,0	Jihlava	0,9
45	Domažlice	3,3	Svitavy	2,8	České Budějovice	0,8
46	Trutnov	3,3	Příbram	2,7	Hradec Králové	0,8
47	Praha	3,2	Vsetín	2,7	Kutná Hora	0,8
48	Pižet-sever	3,2	Třebíč	2,5	Kolín	0,8
49	Hradec Králové	3,2	Praha-východ	2,3	Rokycany	0,8
50	Kroměříž	3,2	Chomutov	2,3	Příbram	0,7
51	Brno-venkov	3,1	Mělník	2,2	Chrudim	0,7
52	Žďár nad Sázavou	3,1	Sokolov	2,2	Jičín	0,7
53	Rakovník	3,1	Hodonín	2,2	Písek	0,7
54	Strakonice	3,1	Rychnov nad Kněžnou	2,1	Tábor	0,7
55	Opava	3,0	Uherské Hradiště	2,0	Zlín	0,7
56	Havlíkův Brod	3,0	Karviná	1,9	Brno-venkov	0,7
57	Uherské Hradiště	2,8	Zlín	1,6	Pižet-město	0,7
58	Pardubice	2,8	Děčín	1,4	Mělník	0,7
59	Prostějov	2,8	Tachov	1,3	Benešov	0,6
60	Chrudim	2,8	Rakovník	1,3	Nymburk	0,6
61	Svitavy	2,7	Cheb	1,3	Pižet-sever	0,6
62	Vyškov	2,7	Kroměříž	0,5	Svitavy	0,6
63	Klatovy	2,7	Strakonice	0,4	Praha-západ	0,6
64	Zlín	2,6	Domažlice	0,3	Klatovy	0,6
65	České Budějovice	2,6	Bruntál	0,2	Beroun	0,5
66	Ústí nad Orlicí	2,5	Česká Lípa	0,2	Ústí nad Orlicí	0,5
67	Praha-západ	2,5	Pelhřimov	-0,4	Český Krumlov	0,5
68	Písek	2,5	Klatovy	-1,5	Prachatice	0,5
69	Pižet-jih	2,5	Prostějov	-1,7	Rychnov nad Kněžnou	0,5
70	Mladá Boleslav	2,5	Prachatice	-1,7	Domažlice	0,4
71	Jičín	2,5	Jičín	-2,0	Pelhřimov	0,4
72	Prachatice	2,4	Břeclav	-2,6	Praha	0,4
73	Benešov	2,3	Jindřichův Hradec	-3,0	Mladá Boleslav	0,3
74	Pelhřimov	2,2	Znojmo	-3,5	Tachov	0,3
75	Jindřichův Hradec	2,1	Písek	-3,6	Pižet-jih	0,3
76	Praha-východ	2,0	Český Krumlov	-3,7	Pardubice	0,2
77	Rychnov nad Kněžnou	1,8	Jeseník	-4,3	Praha-východ	0,1
	Celkem ČR	3,8	Celkem ČR	3,7	Celkem ČR	0,8