



# Úřad práce ČR

Krajská pobočka Úřadu práce ČR v Č. Budějovicích

## Měsíční statistická zpráva

**Duben 2020**

Zprávu předkládá:

**Bc. Dagmar Suchanová**  
vedoucí oddělení metodiky

<https://www.uradprace.cz/web/cz/statistiky-jck>

**České Budějovice 2020**



## Informace o nezaměstnanosti v Jihočeském kraji k 30.4.2020

*V tomto měsíci se celkový počet uchazečů o zaměstnání zvýšil na 12 887, počet hlášených volných pracovních míst se snížil na 17 845 a podíl nezaměstnaných osob se zvýšil na 2,9 %.*

K 30.4.2020 evidoval Úřad práce ČR (ÚP ČR), Krajská pobočka v Českých Budějovicích celkem 12 887 uchazečů o zaměstnání. Jejich počet byl o 1 929 vyšší než na konci předchozího měsíce, ve srovnání se stejným obdobím minulého roku byl vyšší o 3 523 osob. Z tohoto počtu bylo 11 859 dosažitelných uchazečů o zaměstnání ve věku 15 – 64 let. Bylo to o 1 999 více než na konci předchozího měsíce. Ve srovnání se stejným obdobím minulého roku byl jejich počet vyšší o 3 770 osob.

V průběhu měsíce bylo nově zaevidováno 3 745 osob. Ve srovnání s minulým měsícem to bylo o 1 775 osob více a v porovnání se stejným obdobím předchozího roku o 1 672 osob více.

Z evidence během měsíce odešlo celkem 1 816 uchazečů (ukončená evidence, vyřazení uchazeči). Bylo to o 955 osob méně než v předchozím měsíci a o 1 756 osob méně než ve stejném měsíci minulého roku. Do zaměstnání z nich ve sledovaném měsíci nastoupilo 1 500, tj. o 720 méně než v předchozím měsíci a o 1 168 méně než ve stejném měsíci minulého roku, 566 uchazečů o zaměstnání bylo umístěno prostřednictvím úřadu práce, tj. o 286 méně než v předchozím měsíci a o 518 méně než ve stejném období minulého roku, 316 uchazečů bylo vyřazeno bez umístění.

Ve všech okresech byl zaznamenán meziměsíční nárůst počtu nezaměstnaných, největší v okrese České Budějovice (o 25,9 %) a Jindřichův Hradec (o 25,6 %).

Ke konci měsíce bylo evidováno na ÚP ČR, Krajské pobočce v Českých Budějovicích 6 389 žen. Jejich podíl na celkovém počtu uchazečů činil 49,6 %. V evidenci bylo 1 908 osob se zdravotním postižením, což představovalo 14,8 % z celkového počtu nezaměstnaných. Ke konci tohoto měsíce bylo evidováno 553 absolventů škol všech stupňů vzdělání a mladistvých, jejich počet se zvýšil ve srovnání s předchozím měsícem o 83 osob



a ve srovnání se stejným měsícem minulého roku byl vyšší o 148 osob. Na celkové nezaměstnanosti se podíleli 4,3 %.

Podporu v nezaměstnanosti pobíralo 5 771 uchazečů o zaměstnání, tj. 44,8 % všech uchazečů vedených v evidenci.

Podíl nezaměstnaných osob, tj. počet dosažitelných uchazečů o zaměstnání ve věku 15 - 64 let k obyvatelstvu stejného věku, se zvýšil na 2,9 %, tj. o 0,5 procentního bodu.

Většina okresů vykazala nižší podíl nezaměstnaných než je hodnota podílu nezaměstnaných v ČR. Podíl nezaměstnaných převyšující podíl nezaměstnaných v ČR byl zaznamenán v okrese Český Krumlov (5,0 %). Nejnižší podíl nezaměstnaných byl zaznamenán v okrese Jindřichův Hradec (2,3 %) a České Budějovice (shodně 2,4 %).

Podíl nezaměstnaných žen se zvýšil na 2,9 %, podíl nezaměstnaných mužů se zvýšil rovněž na 2,9 %.

Kraj evidoval k 30.4.2020 celkem 17 845 volných pracovních míst. Jejich počet byl o 490 nižší než v předchozím měsíci a o 1 360 nižší než ve stejném měsíci minulého roku. Na jedno volné pracovní místo připadalo v průměru 0,7 uchazeče, z toho nejvíce v okresech Strakonice (1,4) a Jindřichův Hradec (1,1). Z celkového počtu nahlášených volných míst bylo 833 vhodných pro osoby se zdravotním postižením (OZP), na jedno volné pracovní místo připadalo 2,3 OZP. Volných pracovních míst pro absolventy a mladistvé bylo registrováno 3 981, na jedno volné místo připadalo 0,1 uchazečů této kategorie. Z celkového počtu volných pracovních míst bylo 4 758 bez příznaku pro cizince. Na dalších 13 087 pozic pak mohli zaměstnavatelé přijímat také pracovníky ze zahraničí.

V rámci aktivní politiky zaměstnanosti (APZ) bylo od počátku roku prostřednictvím příspěvků APZ podpořeno 249 osob, do rekvalifikačních kurzů bylo zařazeno 205 osob. V tomto měsíci byl podpořen prostřednictvím SÚPM – SVČ uchazeč podnikající v oboru Truhlářství, podlahářství.

Informace o vývoji nezaměstnanosti v ČR v elektronické formě jsou zveřejněny na internetové adrese <https://www.uradprace.cz/web/cz/statistiky-jck>.



## 1. Základní charakteristika vývoje nezaměstnanosti a volných pracovních míst v Jihočeském kraji

Tabulka č. 1 - Vývoj nezaměstnanosti

ukazatel (celkový počet)		stav k		
		30.4.2019	31.3.2020	30.4.2020
evidovaní uchazeči o zaměstnání		9 364	10 958	<b>12 887</b>
- z toho	Ženy	5 129	5 395	<b>6 389</b>
	absolventi a mladiství	405	470	<b>553</b>
	uchazeči se zdravotním postižením	1 909	1 826	<b>1 908</b>
uchazeči s nárokem na Pvn		4 038	5 148	<b>5 771</b>
podíl nezaměstnaných osob v %		2,0	2,4	<b>2,9</b>
volná pracovní místa		19 205	18 335	<b>17 845</b>
počet uchazečů na 1 volné pracovní místo		0,5	0,6	<b>0,7</b>

Tabulka č. 2 - Tok nezaměstnanosti

Ukazatel	Počet uchazečů ve sledovaném měsíci		
	duben 2019	březen 2020	duben 2020
nově evidovaní uchazeči o zaměstnání	2 073	1 970	<b>3 745</b>
uchazeči s ukončenou evidencí a vyřazení	3 572	2 771	<b>1 816</b>
- z toho umístění celkem	2 668	2 220	<b>1 500</b>
- z toho umístění úřadem práce	1 084	852	<b>566</b>

Tabulka č. 3. – Nezaměstnanost v okresech k 30.4.2020

Okres	Počet nezaměstnaných		Volná pracovní místa	Počet uchazečů na 1 VPM	Podíl nezaměstnaných osob [%]
	Celkem	z toho ženy			
České Budějovice	3 179	1 550	4 607	0,7	2,4
Český Krumlov	2 117	1 045	3 651	0,6	5,0
Jindřichův Hradec	1 442	768	1 362	1,1	2,3
Písek	1 332	697	1 879	0,7	2,7
Prachatice	957	398	2 016	0,5	2,5
Strakonice	1 601	823	1 146	1,4	3,1
Tábor	2 259	1 108	3 184	0,7	3,3
Jihočeský kraj	12 887	6 389	17 845	0,7	2,9
Česká republika	254 040	127 695	332 748	0,7	3,4



## 2. Vybrané nástroje aktivní politiky zaměstnanosti v Jihočeském kraji

Tabulka č. 4 – Osoby podpořené v rámci APZ a rekvalifikace uchazečů a zájemců o zaměstnání

ukazatel (celkový počet)	Stav k		Celkem od počátku roku do	
	30.4.2019	30.4.2020	30.4.2019	30.4.2020
<b>osoby podpořené v rámci APZ</b>				
veřejně prospěšné práce (VPP)	213	48	229	40
veřejně prospěšné práce (VPP) - ESF <sup>1)</sup>	8	184	8	166
společensky účelná prac. místa (SÚPM)	35	1	18	1
společensky účelná prac. místa (SÚPM)-ESF <sup>1)</sup>	78	55	47	27
SÚPM - samostatně výděleč. činnost (SVČ)	104	39	7	2
SÚPM - samostatně výděleč. činnost (SVČ)-ESF <sup>1)</sup>	0	3	0	1
zřízení pracovního místa pro OZP (bez SVČ)	7	3	0	1
zřízení pracovního místa pro OZP - SVČ	4	2	0	0
ostatní nástroje APZ	17	10	11	11
<b>rekvalifikace uchazečů a zájemců o zaměstnání</b>				
uchazeči a zájemci zařazení do rekvalifikací	0	0	0	1
uchazeči a zájemci zařazení do rekvalifikací - ESF <sup>1)</sup>	12	0	172	164
uchazeči a zájemci, kteří zahájili zvolenou rekvalifikaci	0	0	0	0
uchazeči a zájemci, kteří zahájili zvolenou rekvalifikaci - ESF <sup>1)</sup>	10	1	49	40
<b>Osoby podpořené v rámci APZ celkem</b>	<b>488</b>	<b>346</b>	<b>541</b>	<b>454</b>

1) financováno převážně z Evropského sociálního fondu

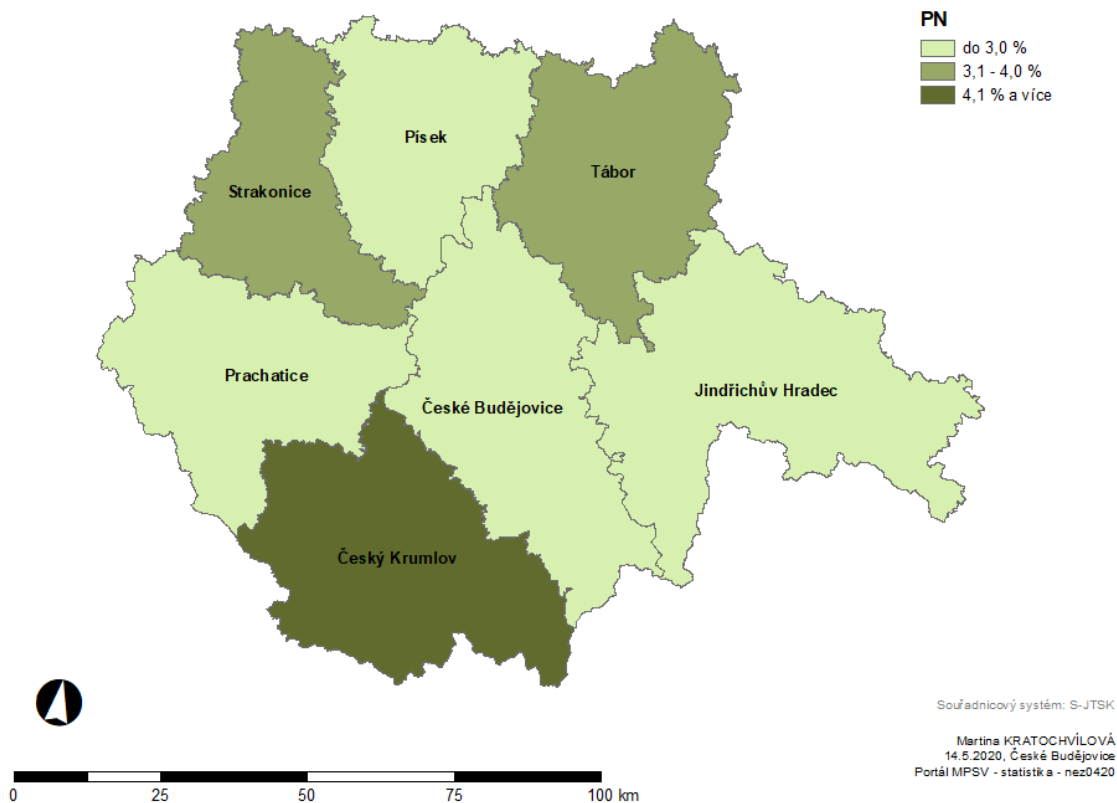
Podrobnější statistické údaje o nástrojích APZ naleznete na stránkách Integrovaného portálu MPSV, v měsíčních statistikách nezaměstnanosti

<https://www.mpsv.cz/web/cz/mesicni>



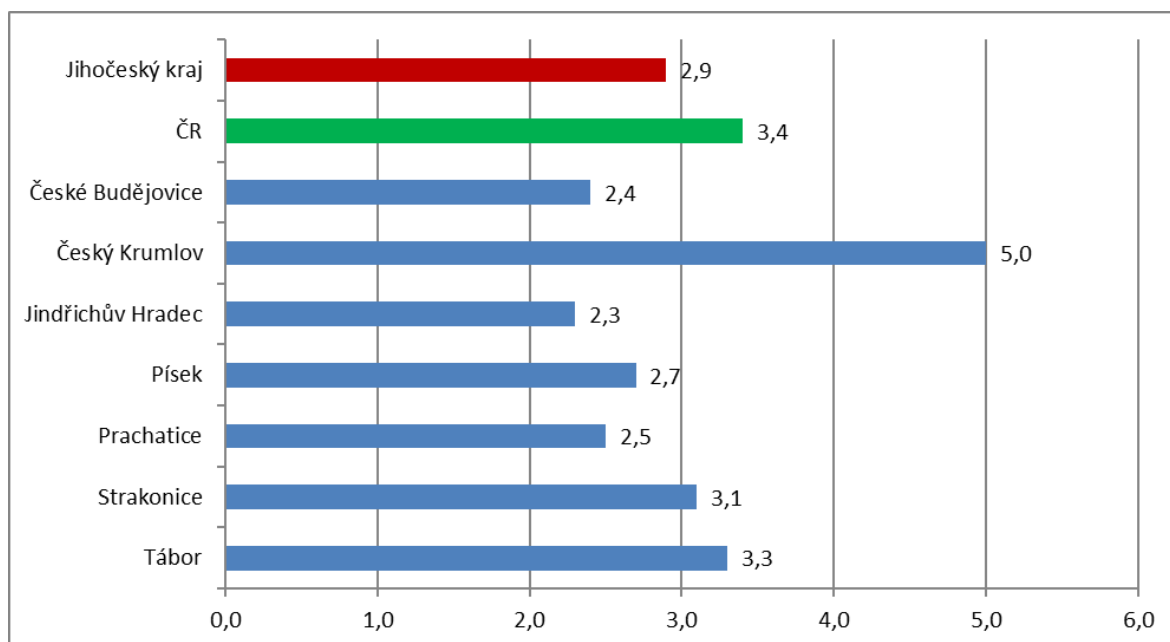
### 3. MAPKA

## PODÍL NEZAMĚSTNANÝCH UHAZEČŮ v okresech Jihočeského kraje k 30.4.2020

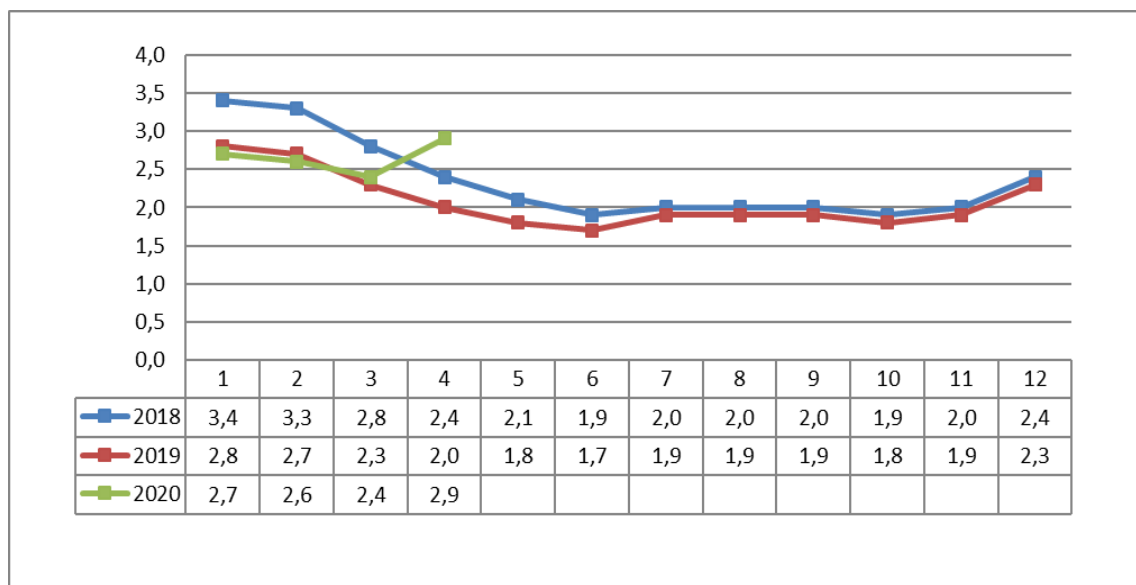


#### 4. GRAFY

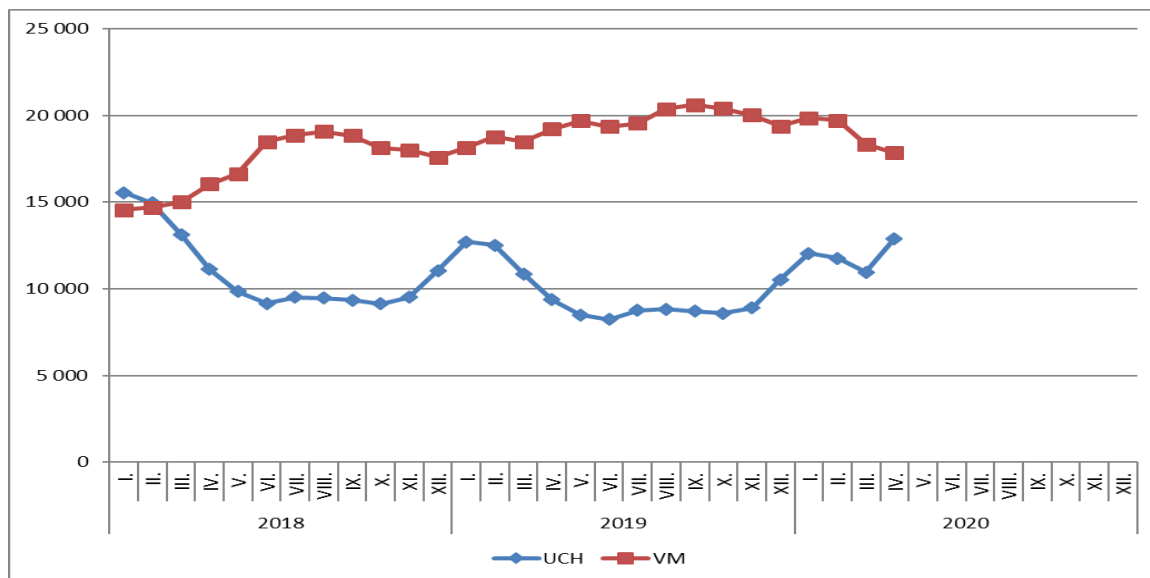
##### 1. Podíl nezaměstnaných osob v okresech Jihočeského kraje a v ČR k 30. 4. 2020



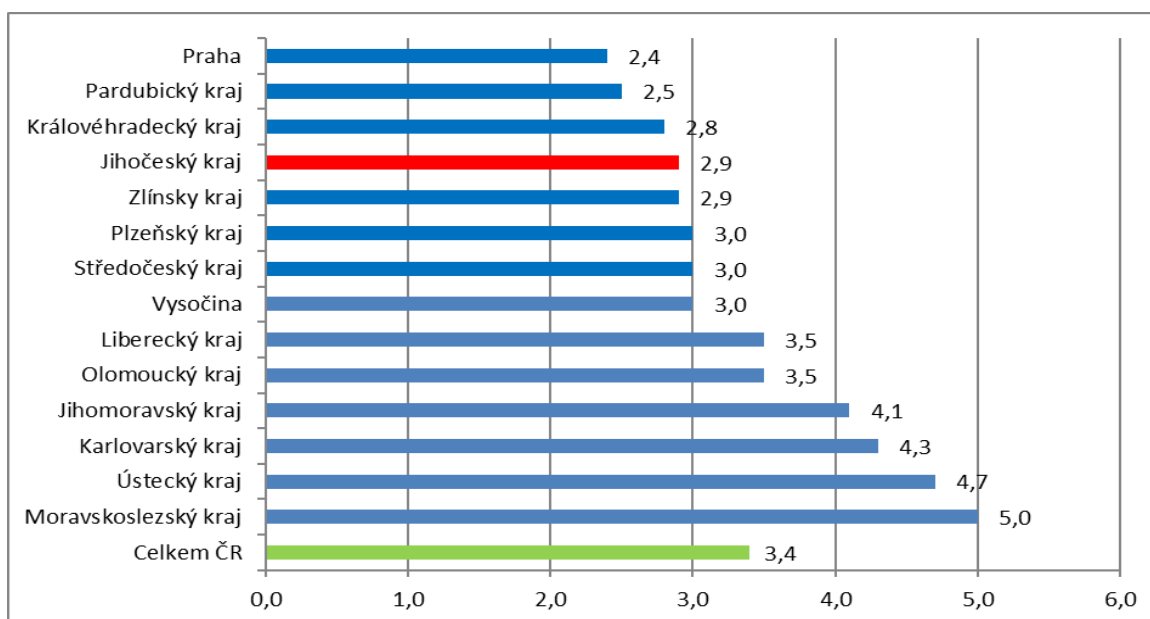
##### 2. Vývoj podílu nezaměstnaných v Jihočeském kraji v letech 2018 – 2020 v %



### 3. Vývoj počtu uchazečů a volných míst v Jihočeském kraji v letech 2018 – 2020



### 4. Podíl nezaměstnaných osob v jednotlivých krajích ČR k 30. 4. 2020 v %







## 5. Setřídění okresů k 30.4.2020

SETŘÍDĚNÍ OKRESŮ k 30. dubnu 2020						
	PNO v %		mezimés. přírůst./ úbytek nezam. v %		počet uchazečů na 1 VPM	
1	Karviná	7,6	Cheb	53,0	Karviná	7,3
2	Znojmo	6,1	Praha-východ	36,1	Sokolov	4,6
3	Ostrava-město	5,9	Karlovy Vary	35,1	Jeseník	4,0
4	Chomutov	5,9	Pelhřimov	28,4	Děčín	3,4
5	Bruntál	5,9	Praha-západ	26,2	Ústí nad Labem	3,3
6	Jeseník	5,6	České Budějovice	25,9	Bruntál	3,1
7	Most	5,6	Benešov	25,6	Hodonín	2,9
8	Hodonín	5,1	Jindřichův Hradec	25,6	Znojmo	2,9
9	Český Krumlov	5,0	Domažlice	23,9	Blansko	2,9
10	Děčín	5,0	Praha	19,3	Frydek-Místek	2,6
11	Sokolov	5,0	Český Krumlov	19,2	Břeclav	2,4
12	Louny	4,9	Prostějov	19,0	Most	2,4
13	Ústí nad Labem	4,8	Písek	18,6	Litoměřice	2,1
14	Brno-město	4,4	Jičín	18,5	Ostrava-město	2,1
15	Karlovy Vary	4,1	Sokolov	18,2	Šumperk	2,0
16	Břeclav	4,0	Pardubice	18,1	Kroměříž	2,0
17	Příbram	4,0	Teplice	18,1	Přerov	2,0
18	Kolín	3,9	Jablonec nad Nisou	17,2	Jablonec nad Nisou	1,9
19	Šumperk	3,9	Plzeň-město	16,7	Žďár nad Sázavou	1,9
20	Třebíč	3,9	Ústí nad Orlicí	16,6	Nový Jičín	1,8
21	Kladno	3,8	Mělník	15,9	Trutnov	1,8
22	Přerov	3,8	Česká Lípa	15,6	Opava	1,8
23	Nymburk	3,8	Trutnov	15,4	Třebíč	1,8
24	Teplice	3,7	Nový Jičín	15,2	Olomouc	1,5
25	Náchod	3,7	Zlín	15,1	Louny	1,5
26	Cheb	3,7	Blansko	14,8	Havlíčkův Brod	1,4
27	Semily	3,7	Mladá Boleslav	14,8	Strakonice	1,4
28	Jablonec nad Nisou	3,7	Vyškov	14,7	Teplice	1,3
29	Mělník	3,7	Kroměříž	14,3	Náchod	1,3
30	Liberec	3,6	Havlíčkův Brod	14,0	Karlovy Vary	1,3
31	Nový Jičín	3,6	Beroun	13,9	Rakovník	1,1
32	Tachov	3,5	Nymburk	13,8	Jindřichův Hradec	1,1
33	Vsetín	3,4	Tábor	13,8	Česká Lípa	1,0
34	Litoměřice	3,4	Znojmo	13,5	Prostějov	1,0
35	Kutná Hora	3,3	Plzeň-jih	12,7	Uherské Hradiště	1,0
36	Tábor	3,3	Tachov	12,5	Kladno	1,0
37	Frydek-Místek	3,3	Rakovník	12,3	Chomutov	1,0
38	Plzeň-město	3,2	Olomouc	12,2	Cheb	1,0
39	Kroměříž	3,1	Rokycany	12,1	Brno-město	1,0
40	Strakonice	3,1	Rychnov nad Kněžnou	11,9	Semily	0,9
41	Blansko	3,1	Most	11,7	Liberec	0,9
42	Jihlava	3,1	Brno-město	11,5	Vsetín	0,9
43	Rakovník	3,1	Uherské Hradiště	11,4	Kolín	0,9
44	Trutnov	3,1	Chomutov	11,4	Vyškov	0,9
45	Olomouc	3,1	Ústí nad Labem	11,4	Kutná Hora	0,9
46	Rokycany	3,1	Brno-venkov	11,3	Jihlava	0,9
47	Česká Lípa	3,0	Břeclav	10,9	Příbram	0,8
48	Beroun	3,0	Kolín	10,8	Chrudim	0,8
49	Žďár nad Sázavou	3,0	Jihlava	10,5	Svitavy	0,7
50	Domažlice	3,0	Plzeň-sever	10,5	Tábor	0,7
51	Klatovy	2,9	Kladno	10,1	Písek	0,7
52	Brno-venkov	2,9	Liberec	9,9	Jičín	0,7
53	Opava	2,9	Příbram	9,9	České Budějovice	0,7
54	Plzeň-sever	2,9	Vsetín	9,7	Brno-venkov	0,7
55	Svitavy	2,8	Opava	9,5	Zlín	0,7
56	Havlíčkův Brod	2,8	Děčín	8,9	Mělník	0,6
57	Chrudim	2,8	Přerov	8,7	Hradec Králové	0,6
58	Hradec Králové	2,7	Ostrava-město	8,7	Klatovy	0,6
59	Písek	2,7	Šumperk	8,3	Benešov	0,6
60	Prostějov	2,7	Frydek-Místek	8,2	Český Krumlov	0,6
61	Vyškov	2,6	Klatovy	8,2	Nymburk	0,6
62	Uherské Hradiště	2,6	Hradec Králové	8,0	Praha-západ	0,5
63	Zlín	2,6	Náchod	7,9	Plzeň-sever	0,5
64	Prachatice	2,5	Strakonice	7,7	Beroun	0,5
65	Jičín	2,5	Karviná	6,6	Prachatice	0,5
66	Pardubice	2,4	Chrudim	6,5	Rokycany	0,5
67	Praha	2,4	Třebíč	6,5	Ústí nad Orlicí	0,4
68	České Budějovice	2,4	Hodonín	5,7	Plzeň-město	0,4
69	Jindřichův Hradec	2,3	Litoměřice	5,3	Rychnov nad Kněžnou	0,4
70	Ústí nad Orlicí	2,3	Žďár nad Sázavou	5,2	Pelhřimov	0,3
71	Benešov	2,2	Semily	4,7	Praha	0,3
72	Plzeň-jih	2,2	Prachatice	4,7	Plzeň-jih	0,3
73	Praha-západ	2,1	Bruntál	2,5	Tachov	0,2
74	Pelhřimov	2,0	Kutná Hora	2,4	Mladá Boleslav	0,2
75	Mladá Boleslav	1,9	Jeseník	1,7	Pardubice	0,2
76	Rychnov nad Kněžnou	1,8	Louny	0,7	Domažlice	0,2
77	Praha-východ	1,7	Svitavy	0,1	Praha-východ	0,1
	Celkem ČR	3,4	Celkem ČR	12,6	Celkem ČR	0,8