



Úřad práce ČR

Krajská pobočka ÚP ČR v Pardubicích

Měsíční statistická zpráva

Září 2023

Zprávu předkládá:

Mgr. Pavlína Králová

vedoucí oddělení zaměstnanosti

<https://www.uradprace.cz/web/cz/statistiky-pak>

Pardubice 2023



Informace o nezaměstnanosti v Pardubickém kraji k 30. 9. 2023

„V říjnu vzrostl celkový počet uchazečů o zaměstnání na 9 899, počet hlášených volných pracovních míst klesl na 14 778 a podíl nezaměstnaných osob zůstal na 2,8 %.“

K 30. 9. 2023 evidoval Úřad práce ČR (ÚP ČR), Krajská pobočka v Pardubicích celkem 9 899 uchazečů o zaměstnání. Jejich počet byl o 198 osob vyšší než na konci předchozího měsíce, ve srovnání se stejným obdobím minulého roku je vyšší o 957 osob. Z tohoto počtu bylo 9 138 dosažitelných uchazečů o zaměstnání ve věku 15 - 64 let. Bylo to o 145 osob více než na konci předchozího měsíce. Ve srovnání se stejným obdobím minulého roku byl jejich počet vyšší o 964 osob.

V průběhu měsíce bylo nově zaevidováno 2 373 osob. Ve srovnání s minulým měsícem to bylo více o 731 osob a v porovnání se stejným obdobím předchozího roku více o 101 osob. Z evidence během měsíce odešlo celkem 2 175 uchazečů (ukončená evidence, vyřazení uchazeči). Bylo to o 713 osob více než v předchozím měsíci a o 150 osob více než ve stejném měsíci minulého roku. Do zaměstnání z nich ve sledovaném měsíci nastoupilo 1 587 osob, tj. o 625 více než v předchozím měsíci a o 201 více než ve stejném měsíci minulého roku, 1 184 uchazečů o zaměstnání bylo umístěno prostřednictvím úřadu práce, tj. o 469 více než v předchozím měsíci a o 646 více než ve stejném období minulého roku, 588 uchazečů bylo vyřazeno bez umístění.

Meziměsíční nárůst nezaměstnaných byl zaznamenán ve třech okresech, největší v okrese Svitavy (4,3 %) a Ústí nad Orlicí (2,6 %). Meziměsíční pokles nezaměstnaných nebyl zaznamenán v žádném okrese.

Ke konci měsíce září bylo evidováno na ÚP ČR, Krajské pobočce v Pardubicích 5 699 žen. Jejich podíl na celkovém počtu uchazečů činil 57,6 %. V evidenci bylo 1 623 osob se zdravotním postižením, což představovalo 16,4 % z celkového počtu nezaměstnaných.

Ke konci tohoto měsíce bylo evidováno 805 absolventů škol všech stupňů vzdělání a mladistvých, jejich počet vzrostl ve srovnání s předchozím měsícem o 334 osob a ve srovnání se stejným měsícem minulého roku byl vyšší o 75 osob. Na celkové nezaměstnanosti se podíleli 8,1 %.

Podporu v nezaměstnanosti pobíralo 3 498 uchazečů o zaměstnání, tj. 35,3 % všech uchazečů vedených v evidenci.



Podíl nezaměstnaných osob, tj. počet dosažitelných uchazečů o zaměstnání ve věku 15 - 64 let k obyvatelstvu stejného věku zůstal k 30.9.2023 na 2,8 %.

Podíl nezaměstnaných stejný nebo vyšší než republikový průměr nevykázal žádný okres, nejvyšší byl v okresech Svitavy (3,1 %) a Pardubice (2,9 %). Nejnižší podíl nezaměstnaných byl zaznamenán v okrese Ústí nad Orlicí (2,6 %).

Podíl nezaměstnaných žen zůstal na 3,4 %, podíl nezaměstnaných mužů vzrostl na 2,3 %.

Kraj evidoval k 30. 9. 2023 celkem 14 778 volných pracovních míst. Jejich počet byl o 267 nižší než v předchozím měsíci a o 2 334 nižší než ve stejném měsíci minulého roku. Na jedno volné pracovní místo připadalo v průměru 0,7 uchazeče, z toho nejvíce v okresech Svitavy (0,9) a Chrudim (0,8). Z celkového počtu nahlášených volných míst bylo 535 vhodných pro osoby se zdravotním postižením (OZP), na jedno volné pracovní místo připadaly 3 OZP. Volných pracovních míst pro absolventy a mladistvé bylo registrováno 3 773, na jedno volné místo připadalo 0,2 uchazeče této kategorie. Z celkového počtu volných pracovních míst bylo 2 751 míst bez příznaku „pro cizince“. Na dalších 12 027 pozic pak mohli zaměstnavatelé přijímat také pracovníky ze zahraničí.

V rámci aktivní politiky zaměstnanosti (APZ) bylo od počátku roku 2023 prostřednictvím příspěvků APZ podpořeno 1 242 osob, z toho bylo zařazeno 658 osob do rekvalifikačního kurzu, 38 osob zahájilo digitální vzdělávání.

Informace o vývoji nezaměstnanosti v ČR v elektronické formě jsou zveřejněny na internetové adrese <https://www.mpsv.cz/web/cz/mesicni>.



1. Základní charakteristika vývoje nezaměstnanosti a volných pracovních míst v Pardubickém kraji

Tabulka č. 1 - Vývoj nezaměstnanosti

ukazatel (celkový počet)		stav k		
		30. 9. 2022	31. 8. 2023	30. 9. 2023
evidovaní uchazeči o zaměstnání		8 942	9 701	9 899
- z toho	ženy	5 064	5 679	5 699
	absolventi a mladiství	730	471	805
	uchazeči se zdravotním postižením	1 519	1 633	1 623
uchazeči s nárokem na Pvn		3 396	3 807	3 498
podíl nezaměstnaných osob v %		2,5	2,8	2,8
volná pracovní místa		17 112	15 045	14 778
počet uchazečů na 1 volné pracovní místo		0,5	0,6	0,7

Tabulka č. 2 - Tok nezaměstnanosti

ukazatel	počet uchazečů ve sledovaném měsíci		
	září 2022	srpen 2023	září 2023
nově evidovaní uchazeči o zaměstnání	2 272	1 642	2 373
uchazeči s ukončenou evidencí a vyřazení	2 025	1 462	2 175
- z toho umístění celkem	1 386	962	1 587
- z toho umístění úřadem práce	538	715	1 184

Tabulka č. 3. – Nezaměstnanost v okresech k 30. 9. 2023

Okres	počet nezaměstnaných		volná pracovní místa	počet uchazečů na 1 VPM	podíl nezaměstnaných osob [%]
	celkem	z toho ženy			
Chrudim	1 891	1 151	2 271	0,8	2,7
Pardubice	3 436	2 054	6 502	0,5	2,9
Svitavy	2 166	1 151	2 296	0,9	3,1
Ústí nad Orlicí	2 406	1 343	3 709	0,6	2,6
Pardubický kraj	9 899	5 699	14 778	0,7	2,8
Česká republika	263 020	146 735	281 995	0,9	3,6



2. Vybrané nástroje aktivní politiky zaměstnanosti v Pardubickém kraji

Tabulka č. 4 – Osoby podpořené v rámci APZ a rekvalifikace uchazečů a zájemců o zaměstnání

Osoby podpořené v rámci APZ a rekvalifikace uchazečů a zájemců o zaměstnání				
ukazatel (celkový počet)	Stav k		Celkem od počátku roku do	
	30.9.2022	30.9.2023	30.9.2022	30.9.2023
osoby podpořené v rámci APZ				
veřejně prospěšné práce (VPP)	216	122	245	192
veřejně prospěšné práce (VPP) - ESF ¹⁾	70	185	96	204
společensky účelná prac. místa (SÚPM)	15	16	15	30
společensky účelná prac. místa (SÚPM) - ESF ¹⁾	120	28	168	66
SÚPM - samostatně výděleč. činnost (SVČ)	19	29	11	16
SÚPM - samostatně výděleč. činnost (SVČ) - ESF ¹⁾	16	0	13	0
zřízení prac. místa pro OZP (bez SVČ)	5	0	0	0
zřízení prac. místa pro OZP - SVČ	2	2	0	0
vytvořená pracovní místa (NIP)	74	0	89	16
ostatní nástroje APZ	29	16	32	22
rekvalifikace uchazečů a zájemců o zaměstnání				
uchazeči a zájemci zařazení do rekvalifikací	0	2	13	19
uchazeči a zájemci zařazení do rekvalifikací - ESF ¹⁾	21	0	131	83
uchazeči a zájemci zařazení do rekvalifikací - NPO ²⁾	0	33	0	157
uchazeči a zájemci, kteří zahájili zvolenou rekvalifikaci	0	18	14	125
uchazeči a zájemci, kteří zahájili zvolenou rekvalifikaci - ESF ¹⁾	39	2	145	193
uchazeči a zájemci, kteří zahájili zvolenou rekvalifikaci - NPO ²⁾	0	24	0	81
NPO - Digitální vzdělávání (dle §106 ZoZ)				
Uchazeči a zájemci, kteří zahájili Digitální vzdělávání ²⁾	0	7	0	38
Osoby podpořené v rámci APZ celkem	626	484	972	1 242

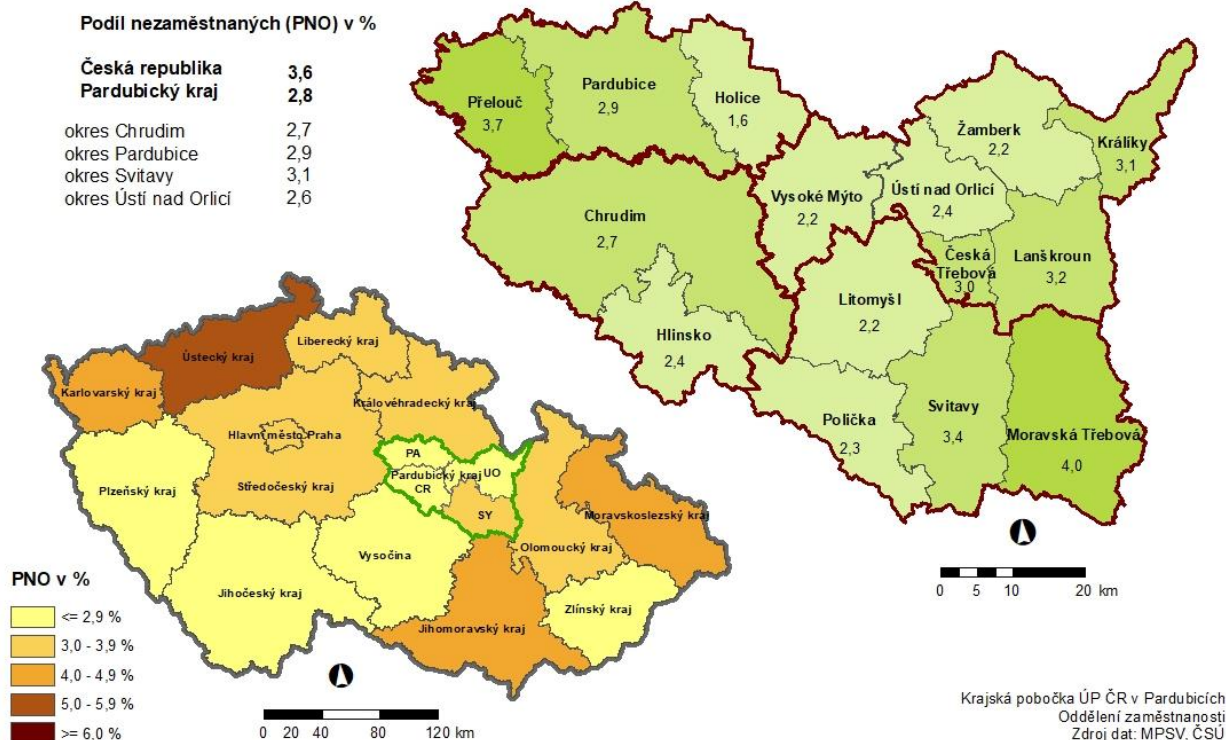
1) financováno převážně z Evropského sociálního fondu

2) financováno z Národního plánu obnovy

Podrobnější statistické údaje o nástrojích APZ naleznete na stránkách Integrovaného portálu MPSV, v měsíčních statistikách nezaměstnanosti <https://www.mpsv.cz/web/cz/mesicni>

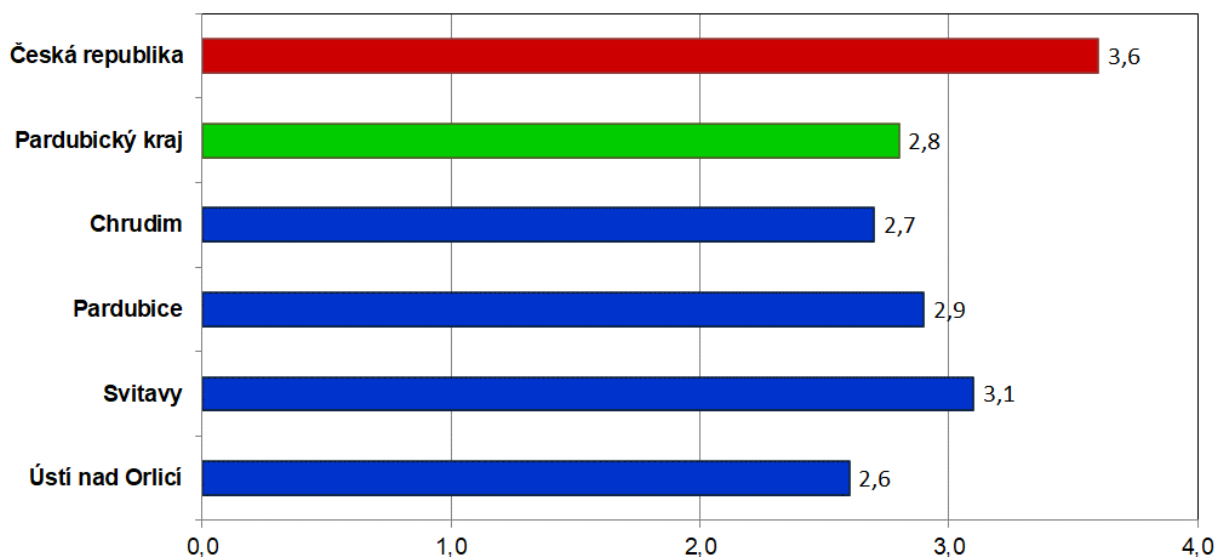
3. MAPA Pardubického kraje

**PODÍL NEZAMĚSTNANÝCH NA OBYVATELSTVU V JEDNOTLIVÝCH KRAJÍCH ČR,
OKRESECH A OBCÍCH S ROZŠÍŘENOU PŮSOBNOSTÍ PARDUBICKÉHO KRAJE
STAV K 30. 9. 2023**

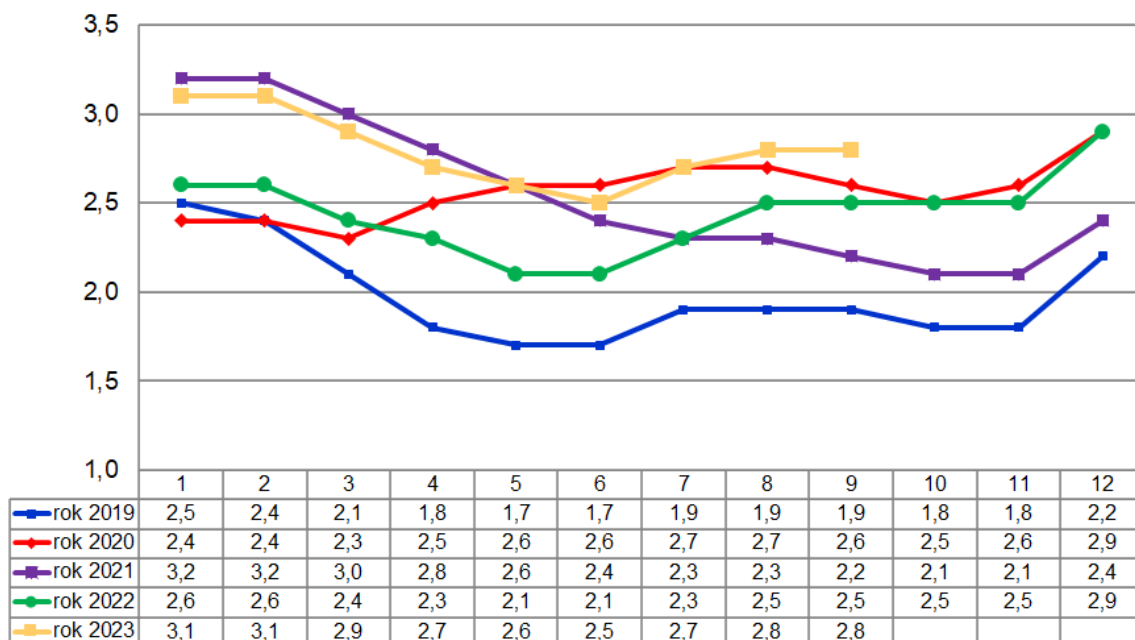


4. GRAFY

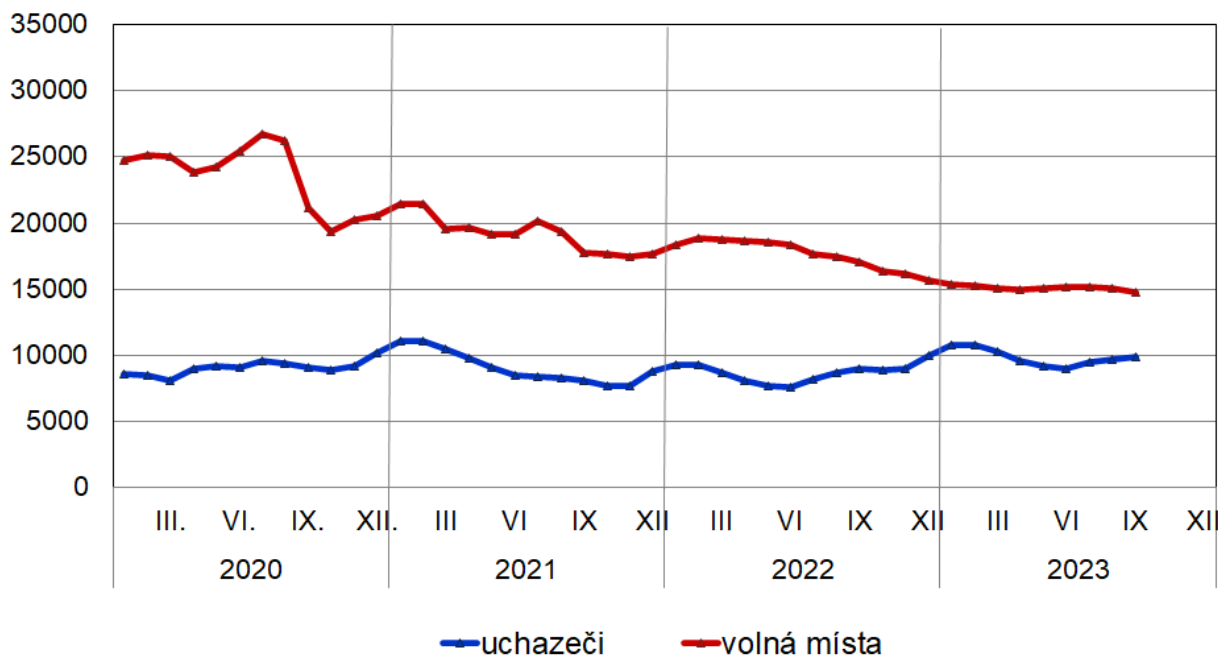
Graf 1: Podíl nezaměstnaných osob v okresech Pardubického kraje a v ČR k 30.9.2023



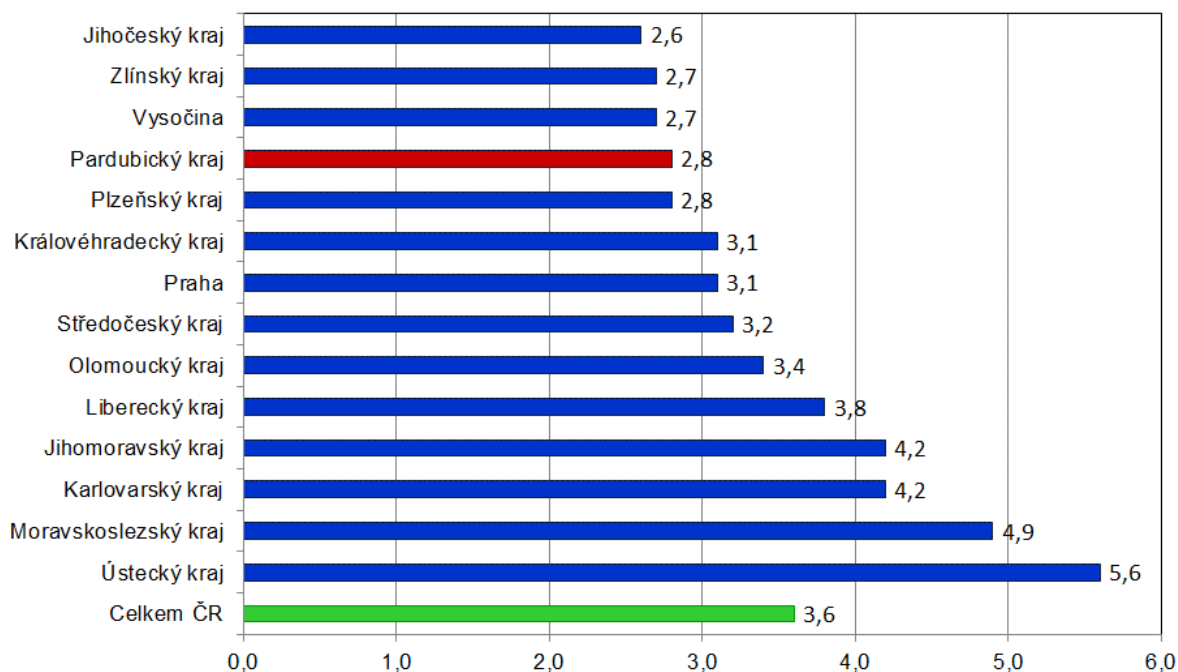
Graf 2: Vývoj podílu nezaměstnaných v Pardubickém kraji v letech 2019 - 2023



Graf 3: Vývoj počtu uchazečů a volných míst v Pardubickém kraji v letech 2020 – 2023



Graf 4: Podíl nezaměstnaných osob v jednotlivých krajích ČR k 30.9.2023 v %





5. Setřídění okresů k 30. 9. 2023 (z celorepublikové statistiky)

	PNO v %		meziměs. přírůst. / úbytek nezam. v %		počet uchazečů na 1 VPM	
1	Karviná	8,2	Rychnov nad Kněžnou	9,6	Karviná	10,0
2	Most	7,2	Domažlice	7,1	Bruntál	6,0
3	Chomutov	6,5	Rakovník	6,8	Most	4,3
4	Bruntál	6,0	Český Krumlov	5,2	Děčín	3,8
5	Ústí nad Labem	6,0	Sokolov	4,9	Jeseník	3,5
6	Louny	5,8	Jindřichův Hradec	4,8	Ústí nad Labem	3,5
7	Ostrava-město	5,3	Litoměřice	4,6	Hodonín	3,2
8	Brno-město	5,3	Děčín	4,5	Opava	3,1
9	Děčín	5,1	Svitavy	4,3	Sokolov	3,0
10	Hodonín	5,0	Šumperk	4,2	Jablonec nad Nisou	3,0
11	Sokolov	5,0	Mladá Boleslav	3,9	Louny	2,8
12	Znojmo	4,9	Česká Lípa	3,8	Ostrava-město	2,8
13	Teplice	4,8	Břeclav	3,7	Litoměřice	2,6
14	Kladno	4,6	Teplice	3,7	Žďár nad Sázavou	2,6
15	Mělník	4,5	Strakonice	3,6	Blansko	2,6
16	Kolín	4,4	Kolín	3,4	Znojmo	2,5
17	Nymburk	4,4	Bruntál	3,2	Šumperk	2,4
18	Karlovy Vary	4,3	Havlíčkův Brod	3,2	Frýdek-Místek	2,3
19	Jeseník	4,2	Tachov	3,1	Břeclav	2,2
20	Příbram	4,2	Jičín	2,8	Karlovy Vary	2,2
21	Přerov	4,1	Prostějov	2,8	Strakonice	2,1
22	Jablonec nad Nisou	4,0	Vyškov	2,6	Brno-město	2,0
23	Liberec	3,9	Ústí nad Orlicí	2,6	Třebíč	2,0
24	Český Krumlov	3,9	Rokycany	2,5	Kroměříž	2,0
25	Semily	3,8	Hodonín	2,4	Teplice	1,9
26	Náchod	3,8	Znojmo	2,4	Česká Lípa	1,9
27	Litoměřice	3,7	Ústí nad Labem	2,4	Trutnov	1,8
28	Šumperk	3,7	Přerov	2,4	Chomutov	1,8
29	Beroun	3,7	Chomutov	2,1	Olomouc	1,7
30	Trutnov	3,5	Nový Jičín	2,1	Náchod	1,6
31	Rokycany	3,5	Zlín	1,8	Jindřichův Hradec	1,6
32	Frýdek-Místek	3,4	Kutná Hora	1,8	Uherské Hradiště	1,6
33	Blansko	3,3	Olomouc	1,5	Liberec	1,5
34	Tachov	3,3	Beroun	1,5	Přerov	1,5
35	Česká Lípa	3,3	Příbram	1,5	Prostějov	1,5
36	Kutná Hora	3,3	Plzeň-jih	1,5	Semily	1,4
37	Cheb	3,3	Pardubice	1,4	Vsetín	1,4
38	Břeclav	3,3	Cheb	1,4	Nový Jičín	1,4
39	Olomouc	3,3	Louny	1,2	Kladno	1,4
40	Vsetín	3,2	Jeseník	1,2	Havlíčkův Brod	1,2
41	Hradec Králové	3,2	Vsetín	1,2	Vyškov	1,1
42	Třebíč	3,1	Nymburk	1,2	Příbram	1,1
43	Rakovník	3,1	Karlovy Vary	1,1	Kutná Hora	1,1
44	Svitavy	3,1	Benešov	1,1	Nymburk	1,0
45	území Hlavního města Prahy	3,1	Blansko	0,9	Rakovník	1,0
46	Nový Jičín	3,1	Trutnov	0,9	Svitavy	0,9
47	Brno-venkov	3,0	Most	0,8	Rokycany	0,9
48	Žďár nad Sázavou	3,0	Ostrava-město	0,7	České Budějovice	0,9
49	Tábor	3,0	Karviná	0,7	Brno-venkov	0,8
50	Pardubice	2,9	Hradec Králové	0,6	Chrudim	0,8
51	Domažlice	2,9	Žďár nad Sázavou	0,5	Jičín	0,8
52	Plzeň-město	2,9	Třebíč	0,5	Tábor	0,8
53	Plzeň-sever	2,8	Uherské Hradiště	0,4	Hradec Králové	0,8
54	Opava	2,8	Praha-západ	0,4	Kolín	0,7
55	Uherské Hradiště	2,8	Semily	0,4	Zlín	0,7
56	Kroměříž	2,7	Liberec	0,2	Klatovy	0,7
57	Jihlava	2,7	Chrudim	0,1	Plzeň-sever	0,7
58	Chrudim	2,7	Pelhřimov	0,0	Písek	0,7
59	Strakonice	2,7	Mělník	-0,1	Prachatice	0,7
60	Vyškov	2,7	Frýdek-Místek	-0,4	Jihlava	0,7
61	Klatovy	2,6	Klatovy	-0,5	Rychnov nad Kněžnou	0,7
62	Mladá Boleslav	2,6	Jablonec nad Nisou	-0,5	Ústí nad Orlicí	0,6
63	Ústí nad Orlicí	2,6	Náchod	-0,8	Cheb	0,5
64	Havlíčkův Brod	2,6	Písek	-0,9	Mělník	0,5
65	České Budějovice	2,5	Brno-venkov	-0,9	Pardubice	0,5
66	Písek	2,4	Kladno	-0,9	Domažlice	0,5
67	Prostějov	2,4	České Budějovice	-1,1	Beroun	0,5
68	Prachatice	2,3	Prachatice	-1,2	Český Krumlov	0,5
69	Rychnov nad Kněžnou	2,2	Praha-východ	-1,4	Plzeň-město	0,5
70	Jičín	2,2	Opava	-1,4	Plzeň-jih	0,4
71	Zlín	2,1	Tábor	-1,5	Benešov	0,4
72	Jindřichův Hradec	2,1	Brno-město	-1,5	Tachov	0,4
73	Plzeň-jih	1,9	území Hlavního města Prahy	-1,6	Pelhřimov	0,4
74	Benešov	1,9	Plzeň-sever	-1,7	území Hlavního města Prahy	0,3
75	Praha-západ	1,8	Plzeň-město	-2,5	Praha-východ	0,3
76	Pelhřimov	1,7	Jihlava	-2,7	Praha-západ	0,3
77	Praha-východ	1,6	Kroměříž	-4,5	Mladá Boleslav	0,2
	Celkem ČR	3,6	Celkem ČR	0,9	Celkem ČR	0,9