

Úřad práce Brno-město, Křenová 25/27, 659 59 Brno



**Analýza trhu práce
v Jihomoravském kraji
za rok 2010**

Ing. Jan Marek
zástupce ředitele Úřadu práce Brno-město

Zpracoval: Odbor trhu práce – Úřad práce Brno-město

Březen 2011

OBSAH:

I. CELKOVÁ CHARAKTERISTIKA JIHOMORAVSKÉHO KRAJE.....	2
I.1 Základní charakteristika	2
I.2 Ekonomická, sociální a demografická situace	4
I.3 Silné stránky kraje.....	4
I.4 Slabé stránky kraje	4
II. ZAMĚSTNANOST	6
II.1 Celková zaměstnanost.....	6
II.2 Zaměstnanost u nejvýznamnějších zaměstnavatelů a u zaměstnavatelů, kteří zaznamenali nejvýraznější personální pohyb	7
II.3 Volná pracovní místa	7
III. NEZAMĚSTNANOST	9
III.1 Vývoj nezaměstnanosti	9
III.2 Absolventi škol a mladiství.....	16
III.3 Osoby se ZP	17
III.4 Situace dalších problémových skupin na TP	18
III.4.1 Dlouhodobě nezaměstnaní s délkou evidence nad 12 měsíců	18
III.4.2 Skupina osob nad 50 let	19
III.4.3 Nekvalifikovaní uchazeči	19
III.4.4 Osoby ohrožené na trhu práce současnou ekonomickou krizí	19
III.5 Ohrožené mikroregiony v kraji	20
III.6 Mapa okresu - míra nezaměstnanosti k 31.12.2010 rozčleněná na okresy.....	21
IV. CIZINCI NA TRHU PRÁCE.....	22
IV.1 Informační karty - občané EU/EHP a Švýcarska	24
IV.2 Pracovní povolení.....	25
IV.3 Informační karty – zvláštní předpisy	25
IV.4 Zelené karty	25
IV.5 Specifické problémy se zaměstnáváním cizinců v Jihomoravském kraji	26
V. AKTIVNÍ POLITIKA ZAMĚSTNANOSTI.....	29
V.1 Komentář k realizaci jednotlivých nástrojů APZ	29
V.2 Rekvalifikace.....	31
V.3 Zkušenosti s realizovanými projekty ESF	32
V.3.1 Regionální individuální projekty (RIPy)	33
V.3.2 Národní individuální projekty (NIPy)	36
V.3.3 Projekt Vzdělávejte se!	37
V.4 Opatření související s hospodářskou krizí	37
VI. PROGNÓZA VÝVOJE TRHU PRÁCE V DALŠÍM OBDOBÍ.....	38
VI. 1 Předpokládaný vývoj na trhu práce v Jihomoravském kraji.....	38
VI.2 Varianty možného vývoje nezaměstnanosti	39
PŘÍLOHY	41

I. CELKOVÁ CHARAKTERISTIKA JIHOMORAVSKÉHO KRAJE

I.1 Základní charakteristika

V rámci reformy veřejné správy bylo v roce 1997 ústavním zákonem č. 347/97 (Ústavní zákon o vytvoření vyšších územních samosprávných celků) vytvořeno 14 nových krajů, které započaly svoji činnost k datu 1.1.2000. Nově vytvořený Jihomoravský kraj dosahuje na jihu k rakouským (země Dolní Rakousko) a na východě ke slovenským hranicím (Trnavský a Trenčianský kraj). Na západě sousedí s krajem Vysočina a cípem i s Jihočeským krajem, na severu s Pardubickým a Olomouckým a na východě se Zlínským krajem.

Jihomoravský kraj zahrnuje sedm okresů, a to okresy Blansko, Brno-město, Brno-venkov, Břeclav, Hodonín, Vyškov a Znojmo. Dále se člení na 21 správních obvodů obcí s rozšířenou působností a na 35 obvodů obcí s pověřeným obecním úřadem. Celkem se v kraji nachází 673 obcí, z nichž 49 má statut města (krajské město Brno je statutárním městem).

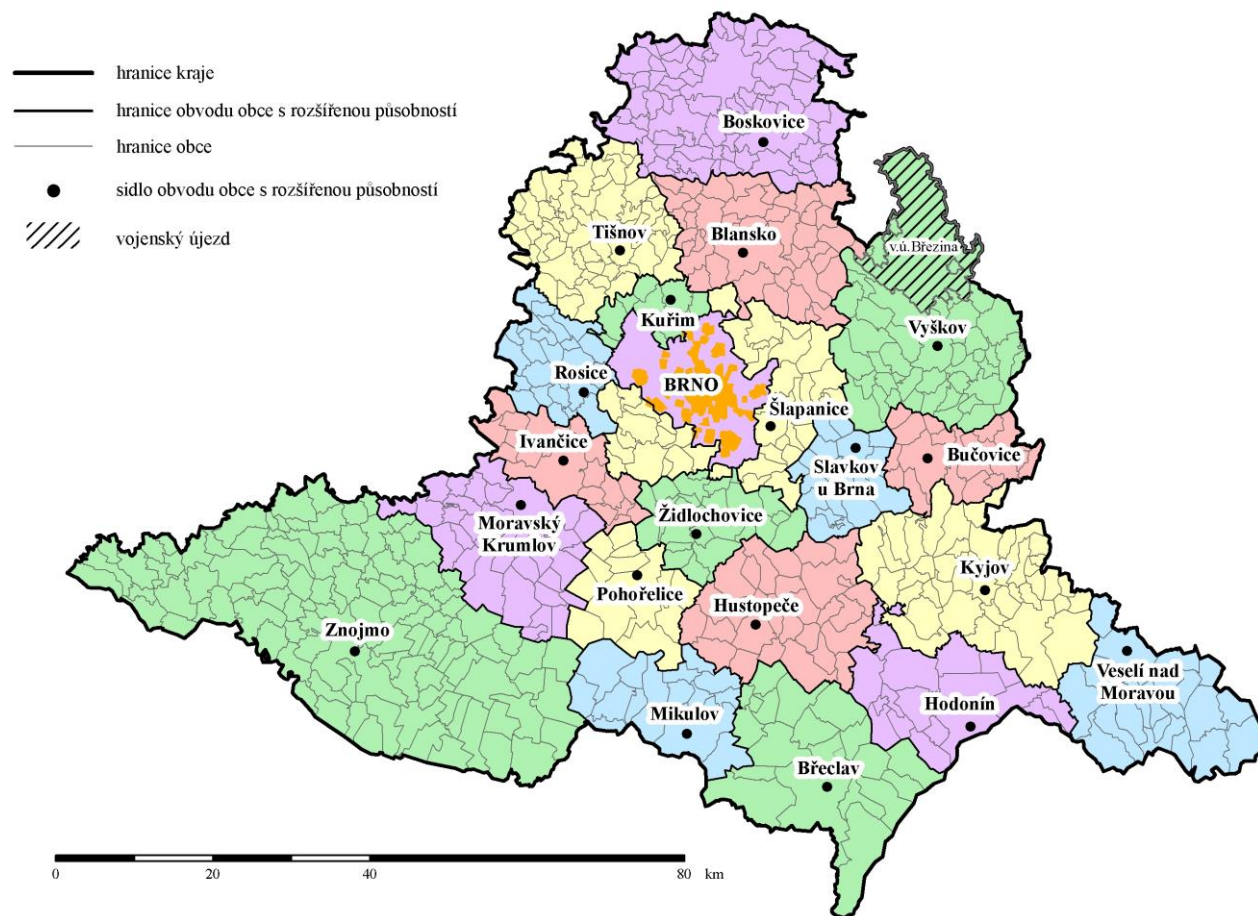
Jihomoravský kraj je rozlohou i počtem obyvatel čtvrtým největším krajem v České republice. Svou výměrou (7 195,4 km²) se na celkové ploše ČR podílí 9,1 %, ale žije zde 11,0 % obyvatel ČR (k 31.12.2010 - 1 154 654 osob). Hustota zalidnění je tedy vyšší než republikový průměr a činí 160,5 obyvatel na km². Největším je z hlediska rozlohy okres Znojmo (1 590 km²), kde však žije pouze 9,8 % obyvatel kraje a okres tak vykazuje nejnižší hustotu zalidnění ze všech okresů Jihomoravského kraje. Naopak rozlohou nejmenší je okres Brno-město (230 km²), který má zároveň nejvyšší hustotu zalidnění, neboť na jeho území žije téměř 371 tis. obyvatel (32,2 %). Nejméně obyvatel, pouze 7,7 % všech obyvatel Jihomoravského kraje, žije v okrese Vyškov.

Průměrný počet obyvatel obce k 31.12.2010 činil 1 716 obyvatel, což bylo o něco více než činí průměr za ČR (1 685 obyv.). Největšími sídly na území kraje jsou s výjimkou krajského sídla okresní města Znojmo (34,7 tis. obyv.), Hodonín (25,5 tis.), Břeclav (24,2 tis.), Vyškov (21,8 tis.) a Blansko (21,1 tis.). Více než 10 tis. obyvatel mají ještě města Veselí nad Moravou, Kyjov, Boskovice a Kuřim.

V obcích se statusem města žilo na konci roku 2010 celkem 718 291 obyvatel, tj. 62,2 % všech obyvatel kraje. Kromě Statutárního města Brna vykazují největší stupeň urbanizace okresy Blansko a Břeclav. Naopak venkovské obyvatelstvo výrazně převažuje v okrese Brno-venkov.

Nejvíce obcí spadá do velikostní kategorie 200 – 499 obyvatel; patří sem 191 obcí, v nichž však žije pouze 5,6 % obyvatel. Třetinu všech obyvatel Jihomoravského kraje soustřeďuje město Brno. Největší podíl obyvatel ze zbývajících velikostních kategorií pak žije v obcích s 2 000 – 4 999 obyvateli (178,2 tis. osob, tj. 15,4 %). Nejnižší podíl obyvatel má trvale bydlíště v obcích do 200 obyvatel (1,3 %), nižší podíl obyvatel je rovněž koncentrován do měst s 10 000 - 19 999 obyvateli (3,9 % obyvatel kraje).

Obrázek 1 - Administrativní členění Jihomoravského kraje k 31.12.2010



I.2 Ekonomická, sociální a demografická situace

Podle údajů Českého statistického úřadu (ČSÚ) žilo na území Jihomoravského kraje k 31.12.2010 celkem 1 154 654 obyvatel, z toho 51,2 % žen (591 027) a 48,8 % mužů (563 627). Střední stav obyvatelstva Jihomoravského kraje činil v daném období 1 152 765. V roce 2010 přibylo v kraji 2 946 osob, rovnoměrně se na tom podílel přirozený přírůstek a přírůstek stěhováním.

V Jihomoravském kraji stejně jako téměř všude v ČR dlouhodobě klesá počet obyvatel v předproduktivním věku a zvyšuje se počet osob ve věku vyšším než 65 let. Průměrný věk obyvatel kraje postupně stále roste. Oproti stavu v ČR věková struktura populace Jihomoravského kraje není příznivá. Podíly předproduktivní a produktivní složky jsou nižší a naopak zastoupení složky poproduktivní je vyšší. Nevýhodná je ale i dynamika změn ve věkové skladbě obyvatelstva kraje – ta se vyvíjí hůře, než na ostatním území státu.

Vzdělanostní struktura obyvatel starších 15-ti let je v Jihomoravském kraji oproti celostátnímu průměru lepší. Statistická výběrová šetření pracovních sil dokladují vyšší podíl vysokoškoláků v populaci Jihomoravského kraje než na úrovni ČR. Důvodem je především přítomnost druhého největšího města ČR, v němž je lokalizována řada vysokých škol. V ostatních vzdělanostních kategoriích nejsou patrné výrazné rozdíly ve srovnání s průměrem ČR, snad jen o něco nižší je podíl osob se středním vzděláním bez maturity.

I.3 Silné stránky kraje

- Přítomnost Brna jako významného centra nadregionálního významu v oblasti vědy, výzkumu a vývoje, strategických služeb a služeb pro podniky,
- nadregionální význam řady vyšších a vysokých škol, dostatečná kapacita středních škol, možnost využít vědeckovýzkumného potenciálu Brna, zejména pro průmyslové inovace a rozvoj produktivních služeb,
- velmi nízký podíl nekvalifikované pracovní síly,
- existence významných rozvojových průmyslových zón,
- relativně kvalifikovaná pracovní síla,
- rovný přístup žen a mužů ke vzdělání,
- relativně podprůměrné výdělky jako „motivační faktor“ pro potenciální investory,
- výhodná dopravní poloha regionu, existence letiště s mezinárodním statutem,
- atraktivní oblast z hlediska rozvoje cestovního ruchu.

I.4 Slabé stránky kraje

- Nepříznivý demografický vývoj v území,
- stále se snižující míra ekonomické aktivity obyvatelstva,
- nadprůměrná úroveň nezaměstnanosti, především v okresech na jihu kraje,
- podprůměrná úroveň tvorby nových pracovních příležitostí,
- nedostatečné motivační prostředí pro skupiny obyvatelstva ohrožených sociální exkluzí,
- nedostatečný rozvoj systému celoživotního vzdělání,

- relativně nízký podíl pracovníků s terciárním stupněm vzdělání na úhrnné zaměstnanosti kraje,
- nízký podíl terciárního sektoru na úhrnné zaměstnanosti kraje (především v oblasti tržních služeb),
- nedostatečné využívání flexibilních forem organizace práce, zejména práce na částečný úvazek,
- nízká územní a profesní mobilita pracovní síly,
- dlouhodobě podprůměrná úroveň mezd.

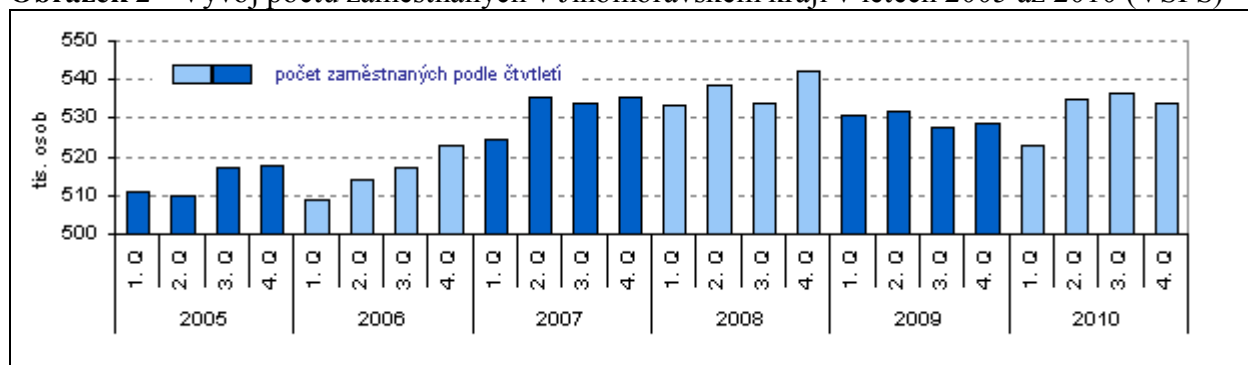
II. ZAMĚSTNANOST

II.1 Celková zaměstnanost

Podle výsledků výběrového šetření pracovních sil (VŠPS) bylo na konci 4. čtvrtletí 2010 v Jihomoravském kraji obsazeno celkem 533,7 tis. pracovních míst. Meziročně se počet zaměstnaných v kraji zvýšil o 5,2 tis. Z hlediska jednotlivých sektorů ekonomiky dosahuje nyní podíl primárního sektoru na úhrnné zaměstnanosti v kraji 2,8 %, podíl sekundáru činí 36,2 % a podíl terciáru dosahuje 61,0 %. V roce 2008 byla ještě používána Odvětvová klasifikace ekonomických činností, která však byla nahrazena Klasifikací ekonomických činností CZ-NACE. Jelikož změn, ke kterým došlo, bylo velké množství, nelze kontinuálně sledovat a vyhodnocovat časový vývoj v jednotlivých sektorech.

Z hlediska odvětvového není současná skladba zaměstnanosti v kraji příliš příznivá. Nejvíce pracovních míst poskytuje stále zpracovatelský průmysl, který vykázal 126,2 tis. zaměstnaných, na druhém místě je odvětví obchodu (65,4 tis. osob) a dále odvětví stavebnictví (51,2 tis.)¹. Oproti stavu ve vyspělých regionech Evropské unie vykazuje kraj velmi nízkou zaměstnanost v odvětvích terciární sféry.

Obrázek 2 - Vývoj počtu zaměstnaných v Jihomoravském kraji v letech 2005 až 2010 (VŠPS)



Převzato: Český statistický úřad, 2011

¹ údaje z VŠPS 3. čtvrtletí 2010

II.2 Zaměstnanost u nejvýznamnějších zaměstnavatelů a u zaměstnavatelů, kteří zaznamenali nejvýraznější personální pohyb (nárůst, úbytek), včetně mezinárodních a zahraničních společností

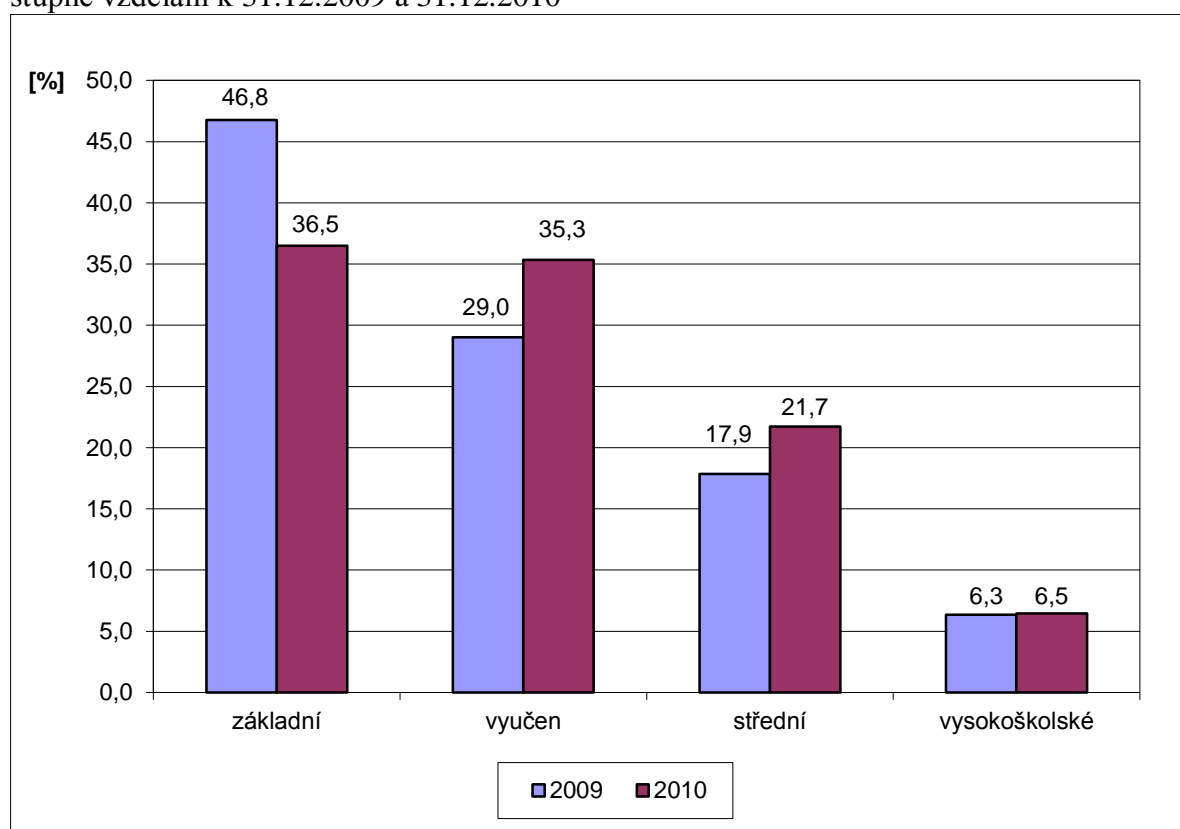
Tabulka 1 - Vývoj počtu zaměstnanců (stavy pracovníků k 31.12.)

Tato příloha obsahuje individuální data, a proto nemůže být zveřejněna.

II.3 Volná pracovní místa

Počet volných pracovních míst v Jihomoravském kraji meziročně velmi mírně poklesl, a to o 2,8 p.b. Ve struktuře volných pracovních míst podle požadovaného stupně vzdělání v průběhu roku 2010 došlo k nárůstu počtu hlášených volných pracovních míst ve všech vzdělanostních kategoriích kromě míst určených osobám se základním vzděláním. Tato kategorie míst zaznamenala pokles skoro o čtvrtinu (344 míst). Výrazný podíl na tom měl hlavně pokles počtu míst obsazovaných dle § 89. Na konci roku 2010 bylo nejvíce míst nabízeno uchazečům se základním vzděláním (1 078) a vyučeným (1 044). Nejméně míst je evidováno pro osoby s vysokoškolským vzděláním (191), na tuto skutečnost má vliv neochota zaměstnavatelů – i přes jejich zákonnou povinnost - zveřejňovat svá vysoce kvalifikovaná místa prostřednictvím úřadů práce.

Obrázek 3 - Volná pracovní místa evidovaná v Jihomoravském kraji podle požadovaného stupně vzdělání k 31.12.2009 a 31.12.2010



Jihomoravský kraj se dlouhodobě potýká s výrazným nesouladem mezi poptávkou a nabídkou. V evidenci volných míst převažují z hlediska kategorií zaměstnání převážně profese méně kvalifikované. Dělnickým profesím (5. – 7. hlavní třída KZAM) je nabízeno 65 % všech míst.

Obrázek 4 - Soulad nabídky a poptávky na trhu práce v Jihomoravském kraji dle jednotlivých profesí k 31.12.2010

KZAM	Počet volných míst	Počet uchazečů	Počet uchazečů na 1 volné místo
tř. 1	62	998	16,1
tř. 2	224	3 653	16,3
tř. 3	574	7 268	12,7
tř. 4	177	7 536	42,6
tř. 5	210	11 114	52,9
tř. 6	12	1 421	118,4
tř. 7	596	12 900	21,6
tř. 8	687	6 037	8,8
tř. 9	413	16 263	39,4
tř. 0 + neuvedeno	0	2 152	-
celkem	2 955	69 342	23,5

Na konci roku 2010 patřily mezi nejvíce poptávané profese nekvalifikované, u kterých je však nabízeno velice nízké platové ohodnocení (velmi často minimální mzda), proto o ně není mezi českými uchazeči zájem. Tato místa jsou tak převážně vyhrazena pro zahraniční pracovníky, a to na pracovní povolení v rámci § 89.

Obrázek 5 – Prvních deset nejvíce poptávaných profesí v Jihomoravském kraji k 31.12.2010

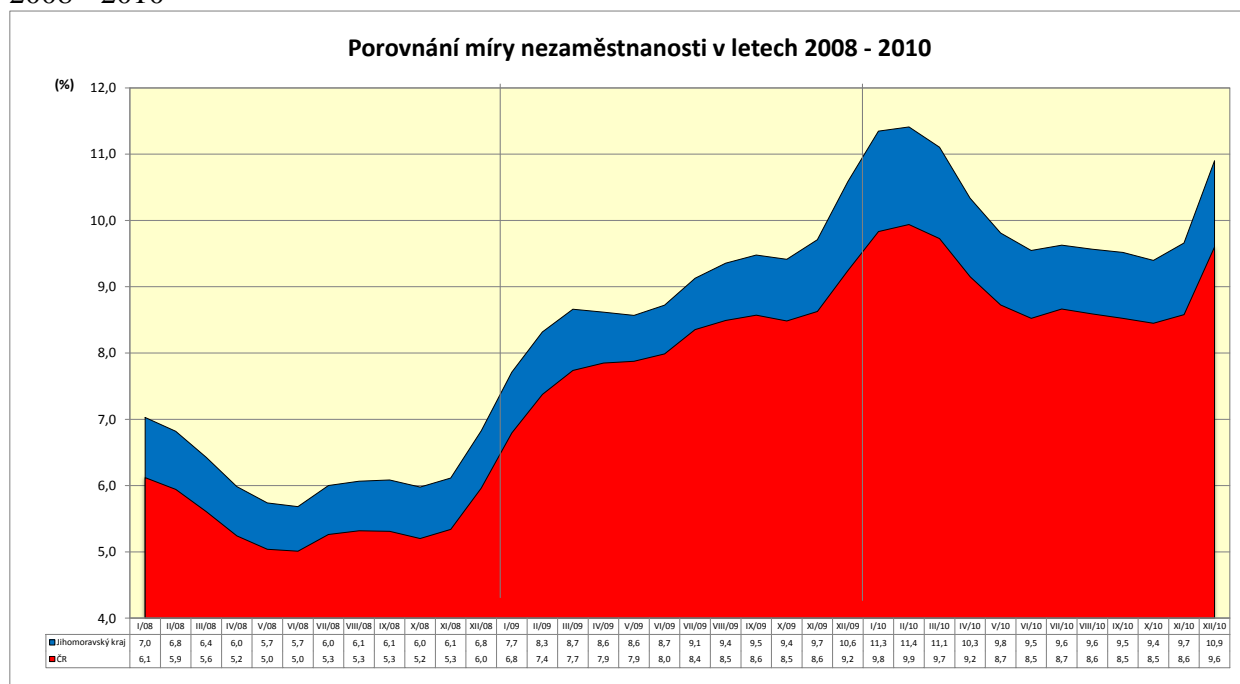
KZAM	Počet VM	Počet uchazečů
82834 montážní dělník spotřební elektroniky	266	1
34152 obchodní zástupce	115	992
93212 pomocný dělník v průmyslu	93	1 416
93132 pomocný dělník hlavní stavební výroby	79	106
82819 montážní dělník	78	575
93393 pomocný skladník	72	624
9 pomocní a nekvalifikovaní pracovníci	60	2 529
41159 administrativní pracovník	53	3 957
82404 překližkář	50	0
41315 operátor skladů	44	757

Z regionálního hlediska bylo na konci roku 2010 nejvíce míst evidováno v okrese Brno-město, a to více než 45 % z jejich celkového počtu. Absolutně nejméně bylo uchazečům nabízeno volných míst v okrese Břeclav (131, tj. 4 %), kde však také můžeme pozorovat významné meziregionální rozdíly. Nejhorší je zde situace v ORP Mikulov, kde ke konci roku bylo evidováno pouze 16 míst. Ještě nižší poptávku po pracovní síle vykazuje ORP Bučovice (okres Vyškov), kde na konci roku 2010 bylo evidováno pouze 11 volných pracovních míst.

III. NEZAMĚŠTNANOST

Po velmi nepříznivém vývoji na trhu práce v Jihomoravském kraji v roce 2009, kdy se počet nezaměstnaných meziročně zvýšil o více než polovinu, se situace výrazně zklidnila. Za rok 2010 počet nezaměstnaných v kraji vzrostl pouze o 5,2 %. **Nezaměstnanost v roce 2010 vykazovala výrazně sezónní průběh, vliv hospodářské recese již nebyl tak zřejmý.** Situace v Jihomoravském kraji ve srovnání s Českou republikou je stále dlouhodobě méně příznivá, na konci roku 2010 byla míra nezaměstnanosti o 1,3 procentního bodu vyšší.

Obrázek 6 – Vývoj míry nezaměstnanosti v Jihomoravském kraji a v České republice v letech 2008 - 2010



III.1 Vývoj nezaměstnanosti

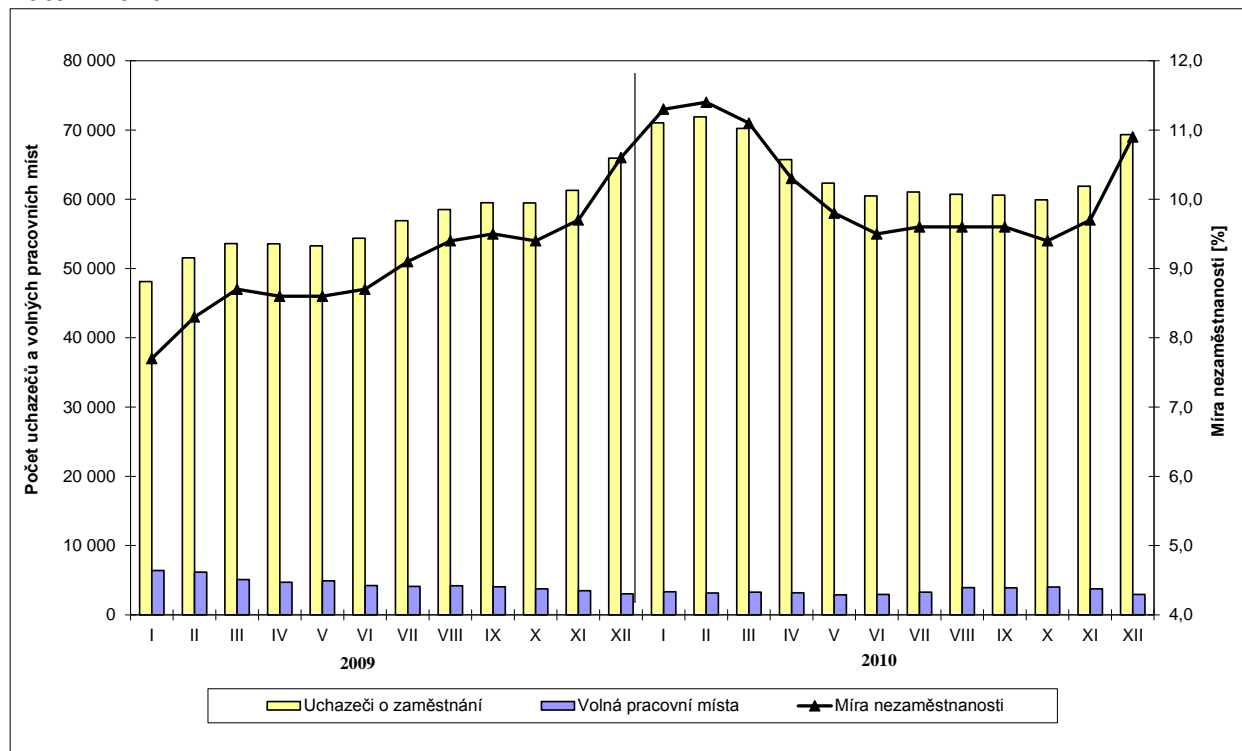
Počet evidovaných uchazečů o zaměstnání v Jihomoravském kraji na počátku roku 2010 rostl, kumuloval v únoru (71 884), poté postupně poklesl až na hodnotu 59 929 (říjen), **v průběhu posledního měsíce však došlo k opětovnému výraznému nárůstu počtu uchazečů, a to i v souvislosti s očekávanou změnou zákona o zaměstnanosti².** V Jihomoravském kraji bylo **k 31.12.2010 evidováno 69 342 uchazečů** o zaměstnání, přičemž 32 % z nich pobíralo podporu v nezaměstnanosti. V průběhu roku 2009 se na úřadech práce JMK nově zaregistrovalo 86,5 tis. uchazečů, vyřazeno z evidence bylo 83,1 tis. osob.

V souvislosti s nárůstem počtu uchazečů rostla **míra nezaměstnanosti**, která se z 10,6 % na konci roku 2009 zvýšila na **10,9 %**, meziročně tak vzrostla o 0,3 p.b. (v ČR o 0,4 p.b.). Situace na trhu práce se meziročně nejpříznivěji vyvíjela v okrese Blansko a Znojmo (pokles

² Od 1.1.2011 zákon o zaměstnanosti upravuje vyplácení podpory v nezaměstnanosti, a to tak, že v případě vyplácení odstupného při odchodu ze zaměstnání se posouvá nárok na podporu až na dobu po uplynutí měsíců za něž dostal uchazeč odstupné.

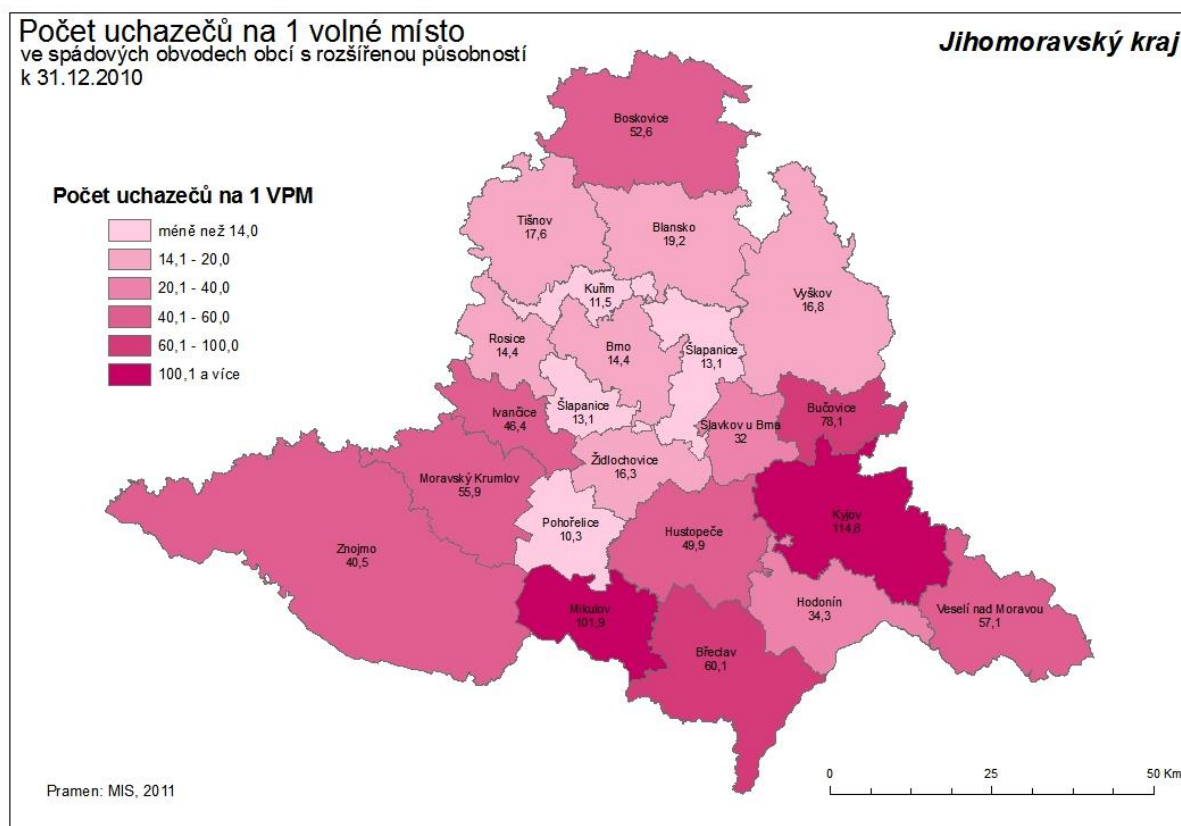
o 0,8 resp. 0,7 p.b.), naopak nejvíce byl postižen nezaměstnaností okres Břeclav (nárůst o 1,7 p.b.) a Brno-venkov (o 0,7 p.b.).

Obrázek 7 - Základní ukazatele vývoje nezaměstnanosti v Jihomoravském kraji v letech 2009 - 2010

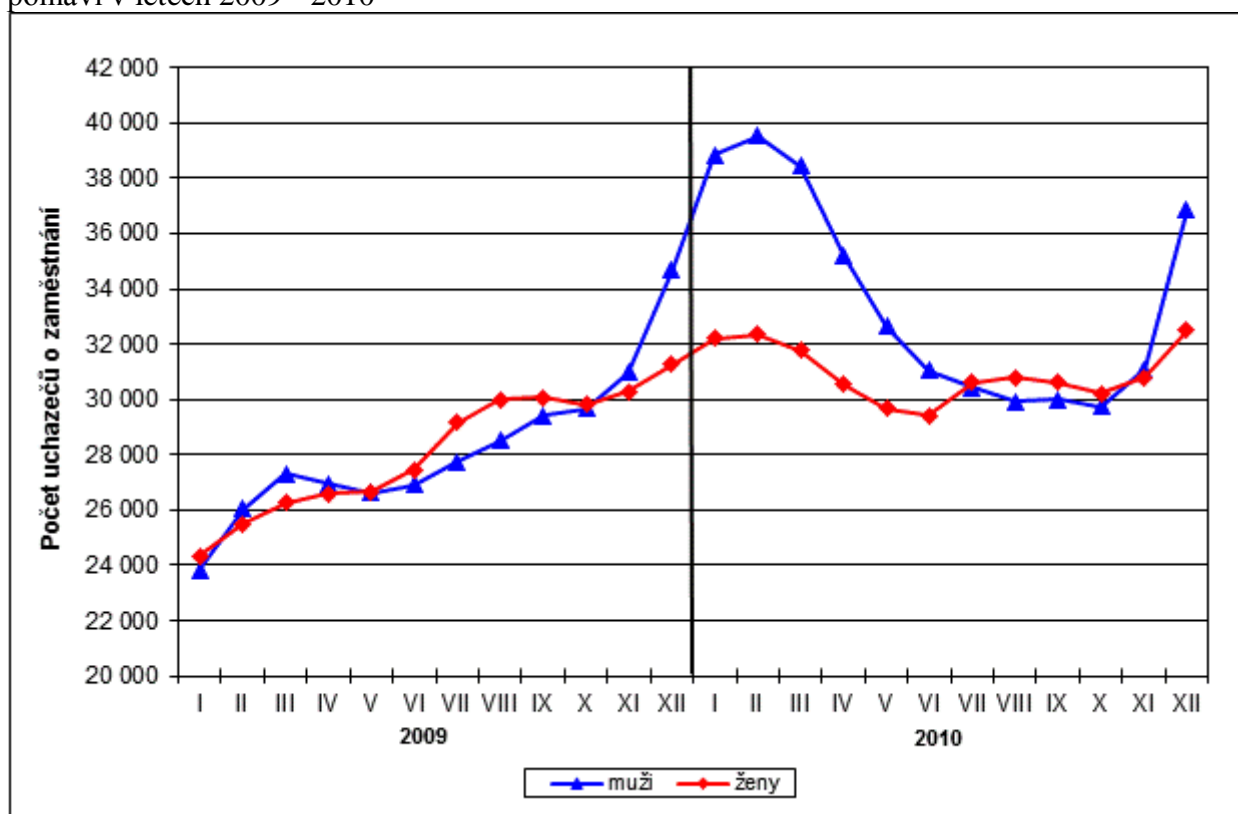


V průběhu prvního pololetí docházelo k poklesu hlášených volných pracovních míst, poté jejich počet vzrostl, nicméně v průběhu posledního měsíce roku 2010 došlo znovu k jejich poklesu až na 2 955 míst. Vzhledem ke skutečnosti, že na konci roku 2010 výrazněji vzrostl počet uchazečů, na 1 volné pracovní místo v kraji v závěru roku připadlo 23,5 uchazeče. V rámci kraje však existují výrazné meziregionální rozdíly, **ukazatel počtu uchazečů na 1 volné pracovní místo je nejvyšší v oblastech, které jsou převážně zemědělské a jejichž trh práce vykazuje sezónní průběh nezaměstnanosti.** Nejvyšší ukazatel tak je v regionech ORP Kyjov (114,8) a Mikulov (101,9). Naopak dobrá nabídka volných míst je v regionech okresu Brno-venkov, nejnižší hodnota ukazatele byla na konci roku 2010 dosažena v ORP Pohořelice (10,3).

Obrázek 8 – Počet uchazečů na 1 volné pracovní místo ve spádových obvodech ORP Jihomoravského kraj k 31.12.2010



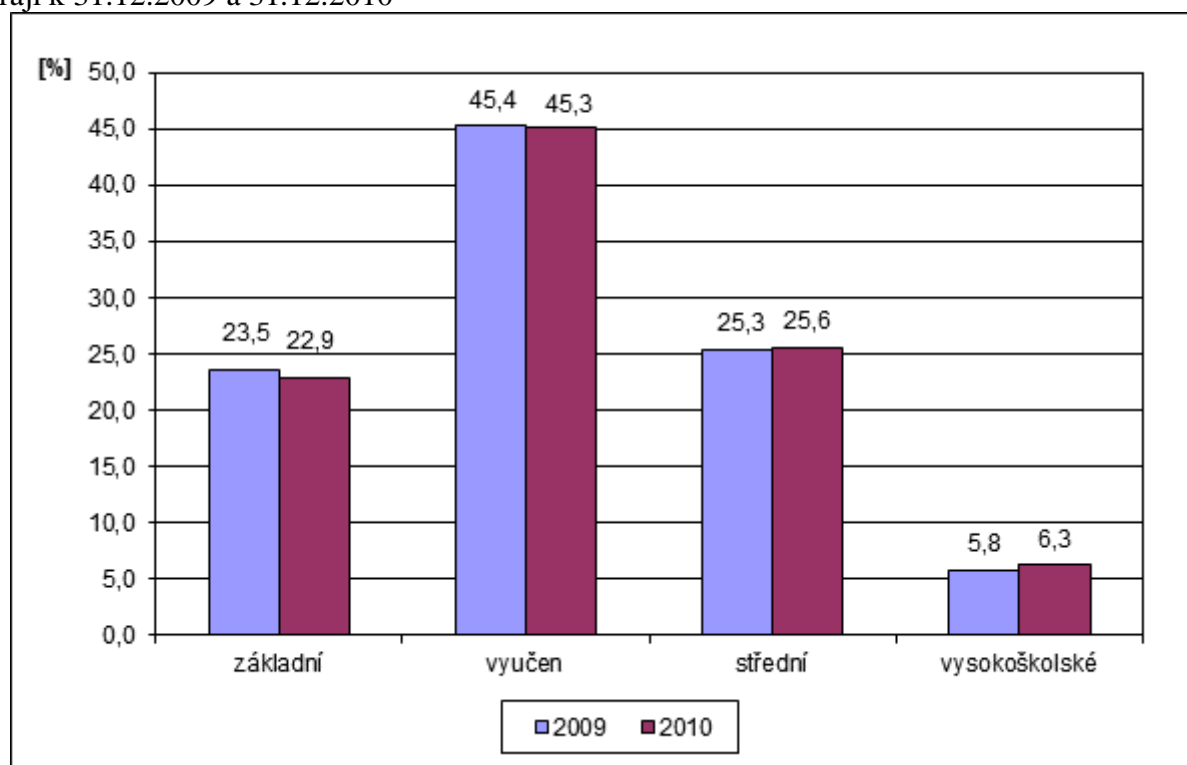
Na rozdíl od vývoje v předchozích letech, kdy byl v Jihomoravském kraji vždy podíl nezaměstnaných žen vyšší (dosahoval cca 55 %) než podíl mužů, dochází se zhoršující se ekonomickou situací na trhu práce k výrazným změnám. Do evidence přicházeli již v průběhu roku 2009 hlavně muži, tento trend pokračoval i v roce 2010. Hlavně v první polovině roku byl **podíl mužů na celkové nezaměstnanosti výrazně vyšší než podíl žen**. Nárůst počtu nezaměstnaných mužů se poté zpomalil, a to hlavně z důvodu jejich nástupů na krátkodobé sezónní práce (zemědělství, stavebnictví). Na konci roku 2010 však i tak bylo na úřadech práce v JMK evidováno mnohem více mužů (36 848) než žen (32 494). Z hlediska míry nezaměstnanosti je však rozdíl mezi úrovní nezaměstnanosti žen a mužů stále výrazný, nicméně v posledních dvou letech se snižuje (ženy 11,6 % a muži 10,3 %).

Obrázek 9 - Vývoj počtu uchazečů o zaměstnání evidovaných v Jihomoravském kraji podle pohlaví v letech 2009 - 2010

Meziročně se v kraji zvýšil počet evidovaných uchazečů o zaměstnání ve všech sledovaných vzdělanostních kategoriích. K absolutně **nejvyššímu nárůstu** došlo v **nejpočetnější kategorii „vyučen“**, v níž se počet uchazečů zvýšil z 29 933 osob na konci roku 2009 na 31 381 osob k 31.12.2010 (tedy nárůst o 4,8 %). Takto kvalifikovaní pracovníci jsou nejčastěji zaměstnáni v průmyslových odvětvích, která byla jako první postižena zhoršeným odbytem výrobků (strojírenský, elektrotechnický a chemický průmysl). Relativně nejvíce vzrostl počet uchazečů s vysokoškolským vzděláním, a to hlavně díky poklesu nových pracovních příležitostí. Naproti tomu k absolutně i relativně nejnižšímu nárůstu nezaměstnanosti došlo ve skupině osob se základním vzděláním, a to jen o 2,2 %.

Největší rozdíly ve vzdělanostní skladbě nezaměstnanosti mezi soubory evidovaných mužů a žen jsou patrné v kategorii „H – střední odborné vzdělání s výučním listem“ kam spadalo na konci roku 2010 34,5 % evidovaných žen, ale 49,9 % mužů. Výrazně více žen bylo evidováno v kategorii „M - úplné střední odborné vzdělání s maturitou“ a to 21,2 % oproti 12,4 % v souboru mužů. Ve zbývajících kategoriích již není rozdíl mezi počtem mužů a žen tak velký.

Obrázek 10 - Vzdělanostní struktura uchazečů o zaměstnání evidovaných v Jihomoravském kraji k 31.12.2009 a 31.12.2010

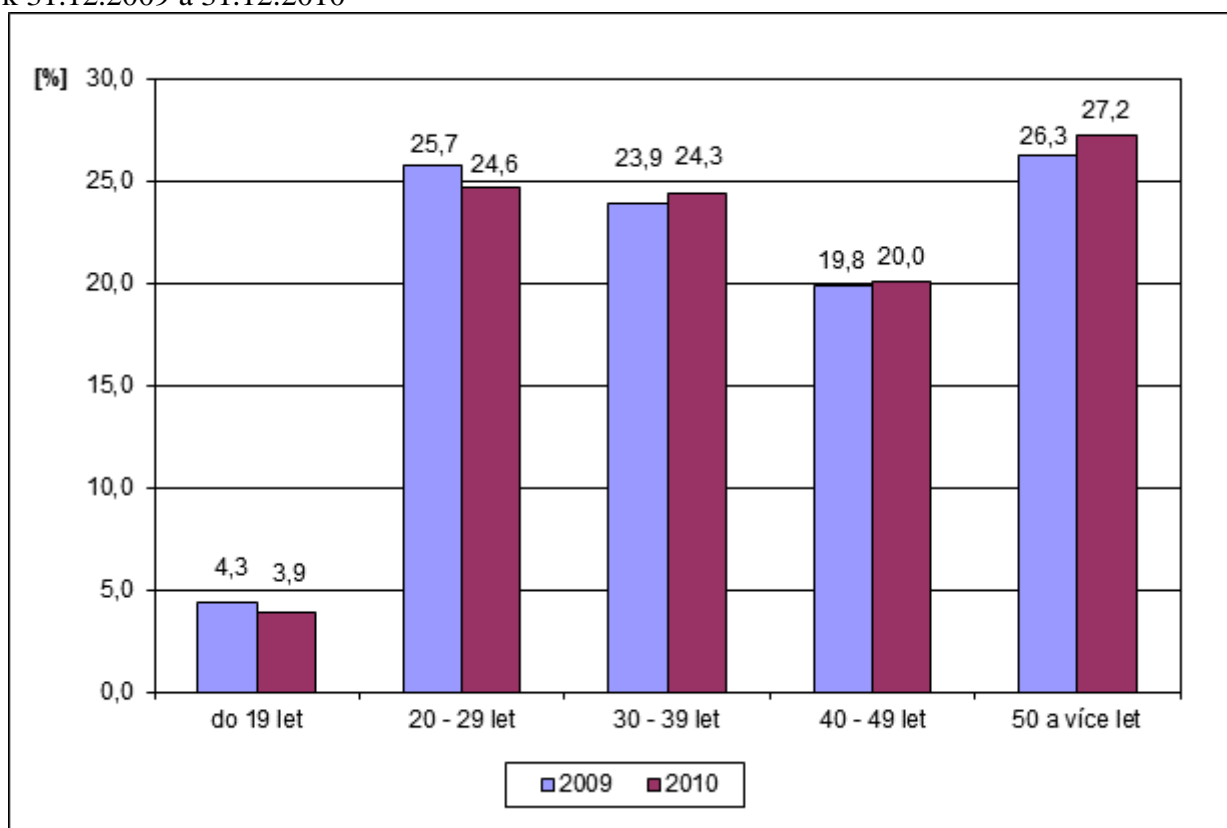


Meziročně v kraji vzrostl **počet uchazečů** ve všech věkových kategoriích mimo kategorie do 19 let (pokles o 6,2 %). **Relativně nejvíce vzrostl ve skupině osob starších 50 let** (o 8,7 %) a ve věkové kategorii 30 – 39 let (o 7,3 %). Zaměstnavatelé v roce 2010 velmi opatrně přistupovali k nabírání nových pracovních sil, pokud tak učinili, dávali přednost spíše mladším uchazečům.

Dominantní postavení mezi uchazeči podle věku si zachovala skupina osob starších 50 let (jejich podíl na konci roku 2010 dosahoval 27,2 %). Lze očekávat, že situace osob starších 50 let se bude i nadále zhoršovat, zájem zaměstnavatelů o tuto skupinu osob je malý. Z hlediska pohlaví je v případě mužů nejsilnější skupina uchazečů ve věku nad 50 let, u žen to byla kategorie 30 – 39 let.

V souvislosti s ekonomickou krizí lze v Jihomoravském kraji a potažmo i v celé ČR sledovat **růst počtu osob přivydělávajících si v rámci nekolidujícího zaměstnání**. V období od prosince 2008 do prosince 2010 se jejich počet zvýšil 2,4krát. K 31.12.2010 tak si tak oficiálně legálně přivydělávalo 7 799 osob, tj. 11 % všech uchazečů o zaměstnání.

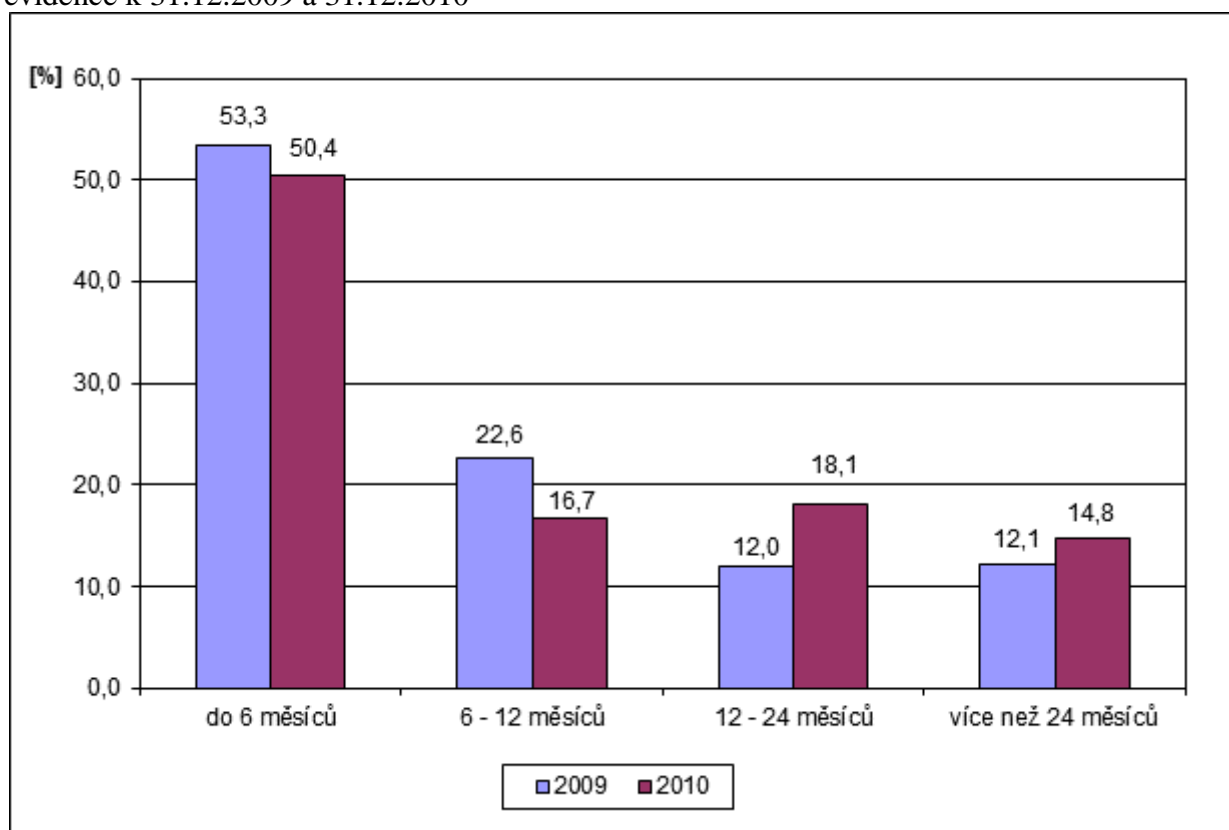
Obrázek 11 - Věková struktura uchazečů o zaměstnání evidovaných v Jihomoravském kraji k 31.12.2009 a 31.12.2010



V roce 2010 došlo k velmi **výraznému nárůstu počtu uchazečů evidovaných déle než 12 měsíců**, a to o 6 902 osob (**43 %**). Tento vývoj se odrazil také v hodnotách průměrné délky evidence, která meziročně vzrostla o 37 dní. Hodnota tohoto ukazatele se mírně pohybuje pod úrovní ČR (k 31.12.2010 – v ČR 446 dní, v Jihomoravském kraji 444 dní). Podíl uchazečů evidovaných déle než 12 měsíců v kraji na konci roku 2010 dosahoval 32,9 % na celkovém počtu uchazečů (nejvíce to bylo v okrese Hodonín – 37,7 %, Blansko – 37,4 % a Brno-město – 36,9).

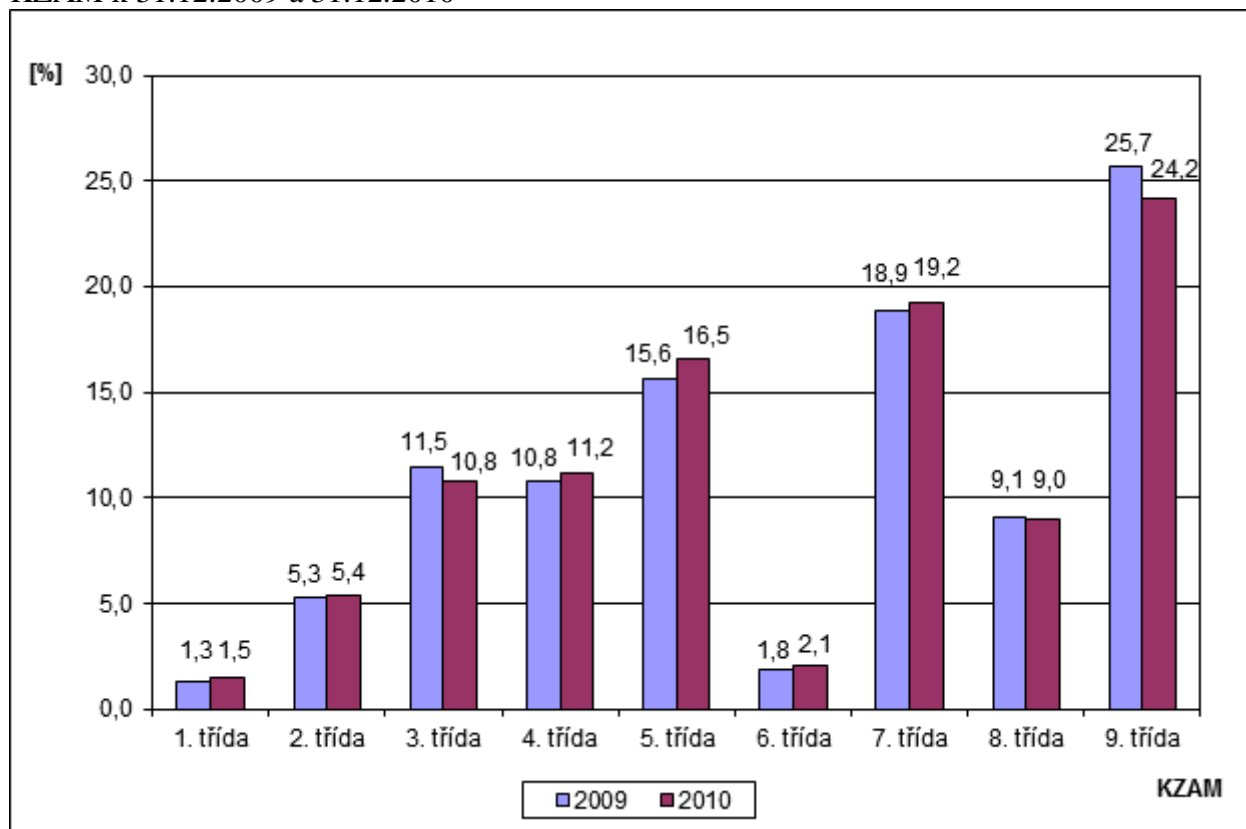
Ve struktuře délky evidence v členění podle pohlaví jsou patrné poměrně výrazné rozdíly. V kategorii osob evidovaných déle než 24 měsíců převažují ženy (57 %), naopak relativně nejvíce mužů je díky příchodu velkého počtu nových uchazečů do evidence zastoupeno v kategorii do 3 měsíců (62 %). Podíl žen s délkou evidence nad 1 rok na celkovém počtu uchazečů dlouhodobě nezaměstnaných k 31.12.2010 dosahoval 53 %.

Obrázek 12 - Struktura uchazečů o zaměstnání evidovaných v Jihomoravském kraji podle délky evidence k 31.12.2009 a 31.12.2010



Struktura uchazečů o zaměstnání v členění podle klasifikace Kategorie zaměstnání (KZAM) v Jihomoravském kraji v průběhu posledního roku zaznamenala některé změny. V průběhu roku 2010 došlo k absolutně nejvyššímu nárůstu počtu uchazečů v 5. a 7. třídě KZAM (o 1 203 resp. 929 osob). K poklesu naopak došlo v 9. hlavní třídě KZAM (o 312 osob). Z následujícího obrázku je však patrné, že relativně vzato – vztaheno k procentuálnímu nárůstu podílu uchazečů - k **nejhoršímu vývoji došlo v 5. hlavní třídě KZAM**, což je způsobeno výrazným převisem nabídky nad poptávkou.

Obrázek 13 - Struktura uchazečů o zaměstnání evidovaných v Jihomoravském kraji podle KZAM k 31.12.2009 a 31.12.2010



Pozn. třída 0 - v roce 2009 - 8 uchazečů, v roce 2010 - 4 uchazečů
 neuvedeno KZAM - v roce 2009 u 2 460 uchazečích, v roce 2010 u 2 148 uchazečích

III.2 Absolventi škol a mladiství

Z celkového počtu uchazečů o zaměstnání tvořili v Jihomoravském kraji na konci roku 2010 absolventi škol a mladiství 6,7 % (4 644 osob). Z hlediska absolutního počtu došlo meziročně k mírnému nárůstu počtu absolventů a mladistvých (o 350 osob, tj. o 8,2 % jejich původního stavu), jejich podíl na celkovém počtu uchazečů tak byl v JMK vyšší republikový průměr (6,3 %).

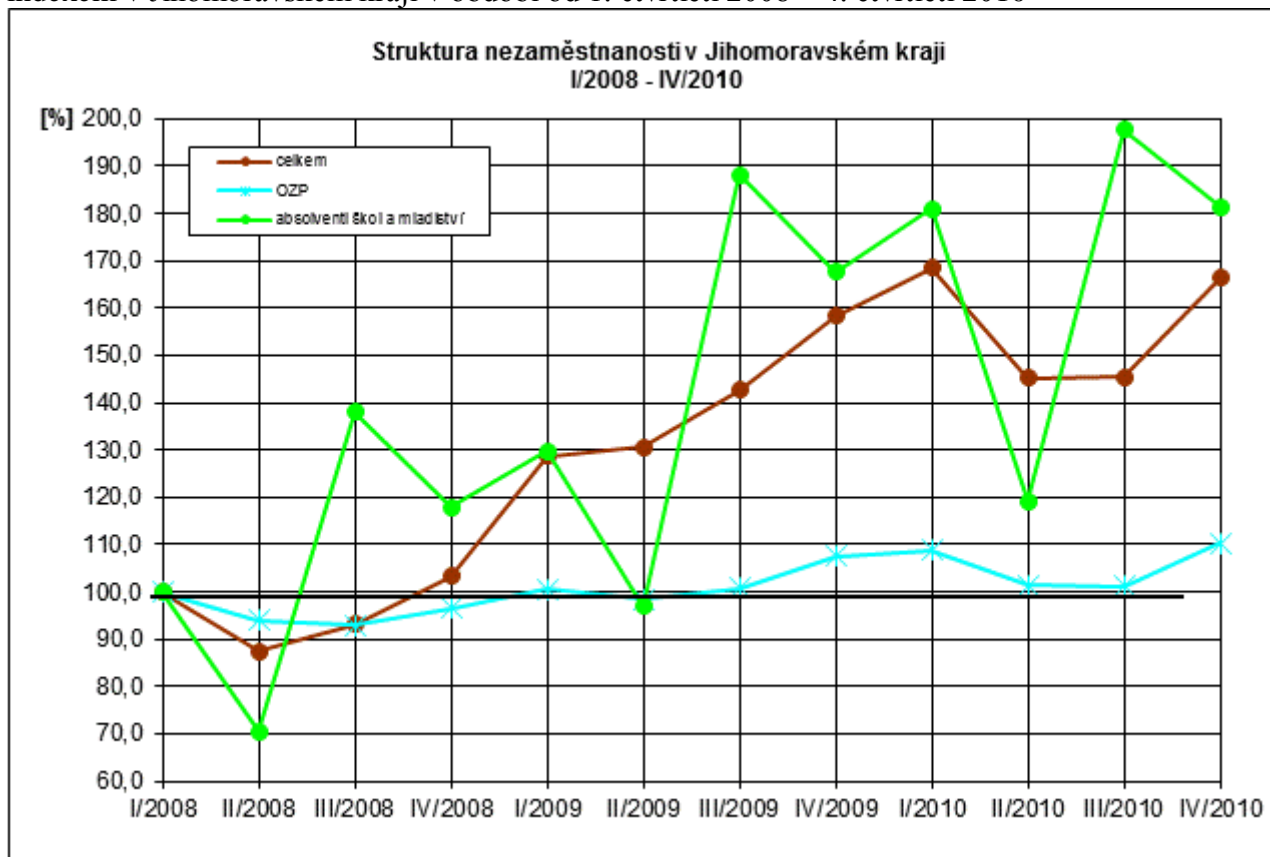
Dlouhodobě nejpočetnější skupinu mezi absolventy a mladistvými tvořila skupina osob se středním vzděláním s maturitou. V průběhu roku 2010 však došlo k výraznému nárůstu počtu absolventů v kategorii VŠ (meziroční nárůst o 13,6 %) a v kategorii středního vzdělání (o 6,3%). Absolventi se středním vzděláním tak na konci roku 2010 tvořili v kraji nejpočetnější skupinu absolventů (2 377 osob). Výrazný vliv na zhoršení postavení absolventů na trhu práce má nízký počet volných míst pro ně určených (328 míst) a přetrvávající neochota zaměstnavatelů vytvářet pracovní místa pro ně vhodná.

Vývoj situace na trhu práce v Jihomoravském kraji naznačuje, že se tato skupina osob může znovu stát na trhu práce obtížně umístitelnou. V současné době, kdy je nabídka pracovní síly na trhu práce vyšší, firmy preferují osoby s praxí a uplatnitelnost čerstvých absolventů se tak mírně zhoršuje. S tímto problémem se potýkají hlavně absolventi bez jasné profesní profilace, bez dostatečných IT dovedností či jazykových znalostí.

Z regionálního hlediska je - měřeno celkovým počtem – absolutně nejnižší počet absolventů evidovaných v okrese Vyškov (362 osob) a v okrese Blansko (461 osob). Z hlediska podílu

absolventů na celkovém počtu uchazečů nejnižší hodnotu vykazuje okres Brno-město (4,5 %), naopak nejvyšší Brno-venkov a Vyškov (8,3 %). V případě okresu Brno-město má na nízkém podílu absolventů mezi uchazeči o zaměstnání rovněž vliv rostoucí počet společností zaměřených na poskytování strategických služeb, které často přijímají i osoby bez praxe (administrativní pracovníky, programátory, účetní).

Obrázek 14 - Vývoj vybraných ukazatelů struktury nezaměstnanosti vyjádřený bazickým indexem v Jihomoravském kraji v období od 1. čtvrtletí 2008 – 4. čtvrtletí 2010



III.3 Osoby se ZP

V evidencích úřadů práce v Jihomoravském kraji bylo na konci prosince 2010 registrováno celkem 9 281 uchazečů se zdravotním postižením, což bylo o 235 osob více než před rokem. Meziročně jejich **podíl na celkové nezaměstnanosti** však díky rostoucímu celkovému počtu nezaměstnaných **klesl**, a to z 13,7 % na 13,4 %. Největší skupinu zdravotně postižených osob tvoří uchazeči 1. stupně invalidity, kterých na konci roku 2010 bylo 49,6 %. Početnými skupinami jsou i osoby 2. stupně invalidity (20,3 %) a osoby částečně invalidní (19,5 %).

V předchozích obdobích se počet uchazečů o zaměstnání se zdravotním postižením snižoval, od počátku hospodářské krize (bráno od konce roku 2008) došlo meziročně pouze k mírnému nárůstu OZP (o 14,1 %) oproti celkovému nárůstu počtu uchazečů (nárůst o 61,0 %). Pozice OZP v JMK ve srovnání s ostatními kraji ČR se oproti předchozímu roku výrazně zlepšila, aktuálně je míra nezaměstnanosti OZP ve čtyřech krajích horší než v JMK.

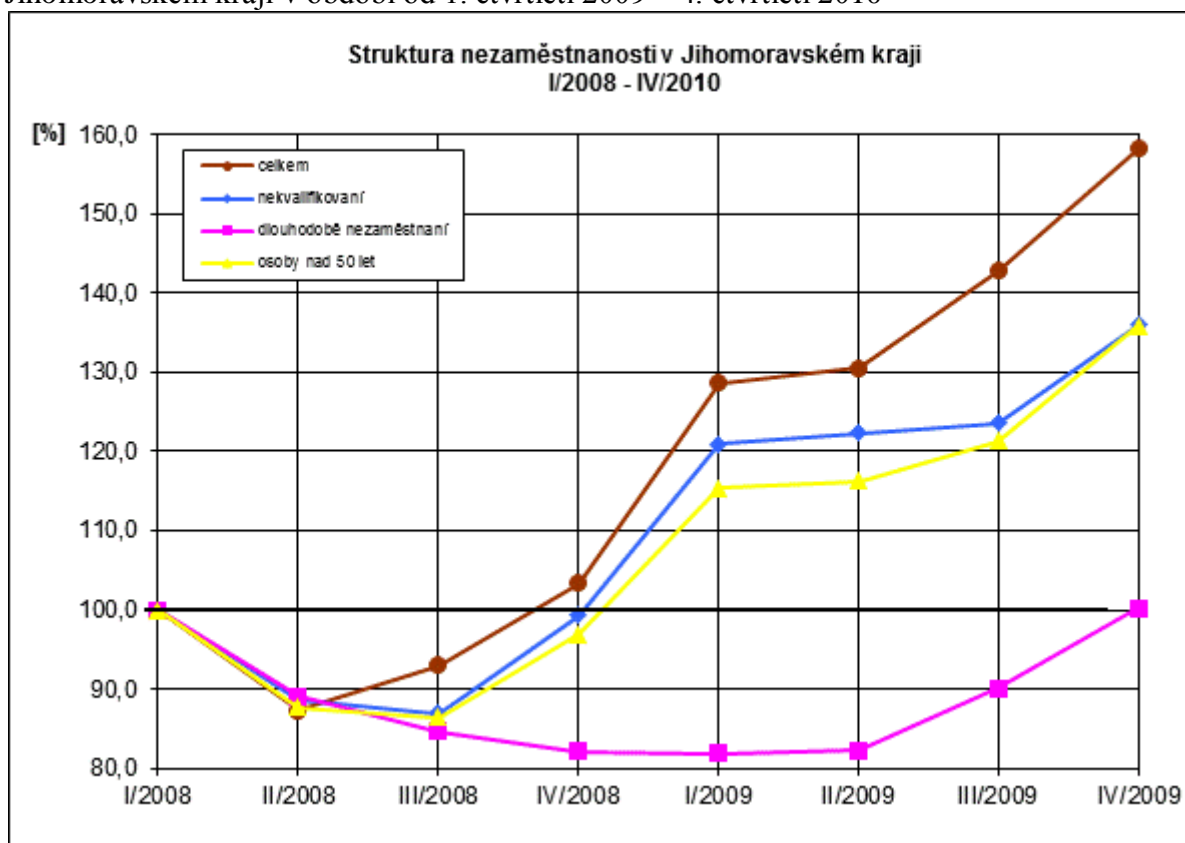
Uplatnění zdravotně handicapovaných uchazečů na trhu práce je v současné době obtížné především z kvalifikačních a osobních důvodů na straně uchazečů. Velká část těchto uchazečů má pouze základní vzdělání, což v kombinaci se zdravotním handicapem znamená, že na trhu

práce jsou téměř neuplatnitelní. Na straně zaměstnavatelů někdy ještě přetrvávají obavy OZP zaměstnávat, a to i přesto, že jejich pracovně-právní ochrana již není tak výrazná jako v předchozích letech. Podpora ze strany státu, a to nejen finanční (§ 78 zákona o zaměstnanosti, zvýhodnění dodavatelů zaměstnávajících více než 50 % OZP dle zákona 137/2006 Sb. o veřejných zakázkách), vytváří pro zaměstnávání OZP podmínky více než dobré a představuje pro řadu zaměstnavatelů významnou motivaci k „podnikání“ v tomto oboru.

III.4 Situace dalších problémových skupin na TP

K dlouhodobě obtížně umístitelným skupinám osob v Jihomoravském kraji vždy patřily soubory osob starších 50-ti let, dlouhodobě nezaměstnaní, nekvalifikovaní, zdravotně postižení a absolventi škol a mladiství. Tyto skupiny se mnohdy vzájemně prolínají a většina „problémových“ uchazečů náleží k více skupinám zároveň.

Obrázek 15 - Vývoj ukazatelů struktury nezaměstnanosti vyjádřený bazickým indexem v Jihomoravském kraji v období od 1. čtvrtletí 2009 – 4. čtvrtletí 2010



III.4.1 Dlouhodobě nezaměstnaní s délkou evidence nad 12 měsíců

Počet dlouhodobě nezaměstnaných osob se zvyšoval po celý rok 2010, jejich podíl na celkové evidenci však ve 4. čtvrtletí 2010 zaznamenal pokles a to v souvislosti v přílivem nových uchazečů do evidence v prosinci 2010. Meziročně se však i přesto zvýšil podíl dlouhodobě nezaměstnaných na celkovém počtu uchazečů (ze 24,1 % na 32,9 %). Podíl dlouhodobě nezaměstnaných již dosahuje hodnot vyšších než před nástupem hospodářské krize a lze očekávat, že i nadále se bude zvyšovat. Nezaměstnaností delší než 12 měsíců jsou postiženy

především osoby ve věku nad 50 let, dále uchazeči se základním vzdělání či osoby se zdravotním omezením.

Téměř polovina z počtu dlouhodobě nezaměstnaných je navíc v evidenci úřadu práce **déle než dva roky** (více než 10 tis. osob). Zhruba třetina těchto osob již přesáhla věk 50 let, třetina má pouze základní vzdělání, mnoho jich navíc také spadá do některé z dalších „problémových“ skupin (OZP, osoby pečující o děti do 15 let). Tito lidé se, často ne vlastní vinou, „vydělili ze společnosti“ a k možnosti najít pracovní uplatnění bývají skeptičtí. S hledáním zaměstnání mívají negativní zkušenosti – zaměstnavatelé je již předem považují za osoby nezaměstnatelné. Faktem ovšem zůstává, že někteří z nich o pracovní uplatnění příliš nestojí a v evidenci úřadu práce zůstávají také kvůli možnosti požádat o sociální dávky. Dlouhodobá nezaměstnanost je především problémem sociálním, na jehož řešení běžné nástroje aktivní politiky zaměstnanosti nestačí.

III.4.2 Skupina osob nad 50 let

Skupina osob starších 50 let patří v Jihomoravském kraji k těm, jimž je věnována zvýšená pozornost. Jejich postavení na trhu práce se s příchodem ekonomické krize ještě zhoršilo. Jak vyplývá z obrázku 15, její počet se již 3. čtvrtletí 2008 rychle zvyšuje. Meziročně se zvýšil o 1 514 osob, tj. o 8,7 %. Podíl osob starších 50-ti let na celkovém počtu uchazečů dosahuje v současné době jedné čtvrtiny (27,2 %) a lze očekávat, že se bude i nadále mírně zvyšovat. Problémem osob starších 50 jsou bohužel často špatné zkušenosti z přístupu zaměstnavatelů k osobám v předdůchodovém věku, kteří v současné době dávají v zaměstnání přednost mladším věkovým ročníkům. Pozitivní skutečností je ale vysoká motivace osob starších 50-ti let k hledání práce.

III.4.3 Nekvalifikovaní uchazeči

Meziročně se počet uchazečů se základním vzděláním a bez vzdělání zvýšil o 343 osob, jejich podíl na počtu všech evidovaných však poklesl o 0,6 p.b. Nekvalifikovaní tak na konci roku 2010 představovali 22,9 % všech uchazečů o zaměstnání. Šance najít pracovní uplatnění se pro tyto uchazeče značně snížila již na konci roku 2008, kdy došlo k výraznému poklesu počtu pro ně vhodných míst. Tento trend pokračoval i v následujících letech; k 31.12.2010 evidovaly úřady práce v JMK pro uchazeče se základním vzděláním 1 078 míst, z nich ale je skutečně uchazečům k dispozici zhruba polovina, zbývající místa jsou určena pro cizince na § 89. Na jedno volné pracovní místo pro osoby se základním vzděláním tak reálně připadá 28 uchazečů (!).

Problémem této skupiny osob je však také jejich nízká motivace pracovat. Na trhu práce se tyto pracovníci nesnadno umísťují, pomoc úřadů práce proto spočívá v možnosti nabídnout jim umístění např. prostřednictvím veřejně prospěšných prací. Důležitá je rovněž organizace rekvalifikačních kurzů či podpora zaměstnavatelů při přijetí a zaškolení těchto uchazečů o zaměstnání.

III.4.4 Osoby ohrožené na trhu práce současnou ekonomickou krizí

Jak vyplývá z kapitoly III.1, současnou ekonomickou krizí byly v Brně postiženy některé specifické skupiny osob. Nezaměstnaností byli dotčeni hlavně vyučení muži, pracující

v průmyslových odvětvích (a to jako řemeslníci či při obsluze strojů) nebo v zemědělství, přitom nejvíce v kategorii nad 50 let věku. Těmto skupinám bude i následujícím období věnována zvýšená pozornost, a to jak při stanovování zaměření projektů ESF, tak v rámci rekvalifikací. Zhoršená situace na trhu práce dopadla i do té doby na bezproblémovou skupinu osob vysokoškolsky vzdělaných, u kterých můžeme pozorovat zvýšený nárůst jejich evidence.

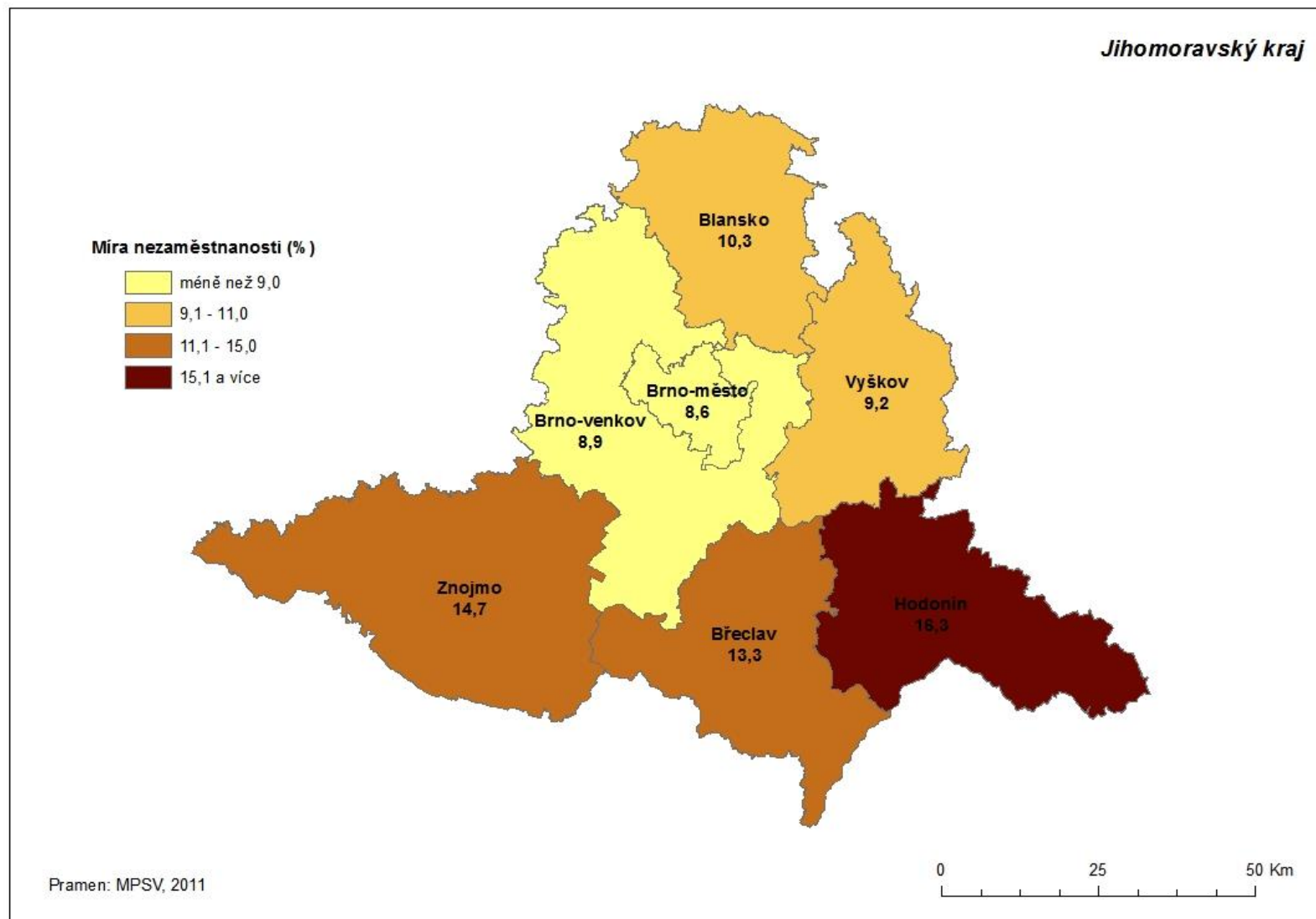
III.5 Ohrožené mikroregiony v kraji

Tabulka 2 - Charakteristika mikroregionů k 31.12.2010

Název mikroregionu	počet obyvatel	EAO	počet uchazečů		MN v %	
			celkem	dosažitelní	z celk. počtu uch.	z dosaž. uchazečů
Kunštát	3 929	1 870	244	235	13,05	12,57
Lysice	5 369	2 499	326	318	13,05	12,73
Olešnice	2 684	1 240	162	162	13,06	13,06
Ivančicko	23 823	11 069	1 393	1 381	12,6	12,5
Pohořelicko	12 914	6 213	784	780	12,6	12,6
Tišnovsko	28 801	12 982	1 584	1 560	12,2	12,0
Břeclavsko	58 832	31 071	4 209	4 176	13,6	13,4
Hustopečsko	35 000	16 958	2 247	2 227	13,3	13,1
Mikulovsko	19 647	10 232	1 631	1 618	16,0	15,8
ORP Hodonín	61 592	31 798	5 894	5 832	18,5	18,3
ORP Kyjov	56 072	26 934	4 364	4 304	16,2	16,0
ORP Veselí nad Moravou	39 420	19 896	3 140	3 084	15,8	15,5
Vyškovsko	x	25 828	2 567	2 496	9,9	9,7
Bučovicko	x	7 831	859	843	10,9	10,8
Znojemsko	67 500	38 141	5 721	5 694	14,9	x
Hrušovansko	14 600	6 198	1 093	1 088	17,6	x
Vranovsko	6 000	2 929	598	595	22,1	x

Další text obsahuje individuální data a nemůže být tedy zveřejněn.

III.6 Mapa okresu - míra nezaměstnanosti k 31.12.2010 rozčleněná na okresy



IV. CIZINCI NA TRHU PRÁCE

Ke 31.12.2010 úřady práce v Jihomoravském kraji registrovaly celkem 26 398 cizinců. Kromě toho bylo živnostenskými úřady v kraji registrováno dalších 7 918 cizinců, kteří soukromě podnikají. Celkem se tedy na trhu práce v Jihomoravském kraji legálně pohybuje zhruba 34,3 tis. zahraničních pracovníků.

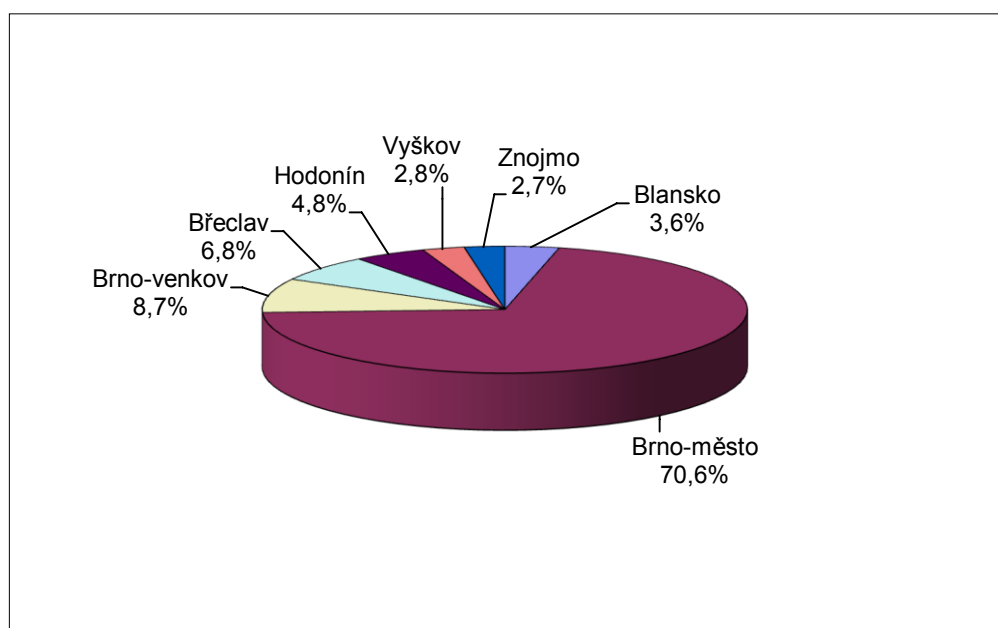
Z cizinců evidovaných úřady práce v Jihomoravském kraji více než polovinu (58,6 %) představují občané EU/EHP. Jedná se především o občany Slovenska (ke 31.12.2010 - 12 325 osob). Mezi cizinci ze zemí mimo EU/EHP převažují Ukrajinci (7 921 osob), kteří jsou koncentrováni především do okresu Brno-město a většina z nich zde působí na základě pracovních povolení dle §89 zákona o zaměstnanosti, tedy jako „společníci“ nebo „členové družstev“.

Obrázek 16 - Cizinci působící na trhu práce v okresech Jihomoravského kraje k 31.12.2010

	Blansko	Brno-město	Brno-venkov	Břeclav	Hodonín	Vyškov	Znojmo	JMK kraj
Cizinci registrovaní úřady práce								
s pracovním povolením	266	8 401	314	91	82	12	57	9 223
<i>z toho 89(družstevníci,společníci)</i>	<i>8</i>	<i>7 299</i>	<i>106</i>	<i>12</i>	<i>0</i>	<i>0</i>	<i>6</i>	<i>7 431</i>
občané EU/EHP, Švýcarska	511	10 401	1 162	1 580	1 150	362	296	15 462
Informace cizinců dle § 98	201	1 139	148	93	27	15	73	1 696
zelené karty	0	14	1	1	1	0	0	17
celkem	978	19 955	1 625	1 765	1 260	389	426	26 398
Cizinci registrovaní živnostenskými úřady								
podnikatelé	259	4 286	1 352	559	391	575	496	7 918
Cizinci celkem	1 237	24 241	2 977	2 324	770	964	922	34 316

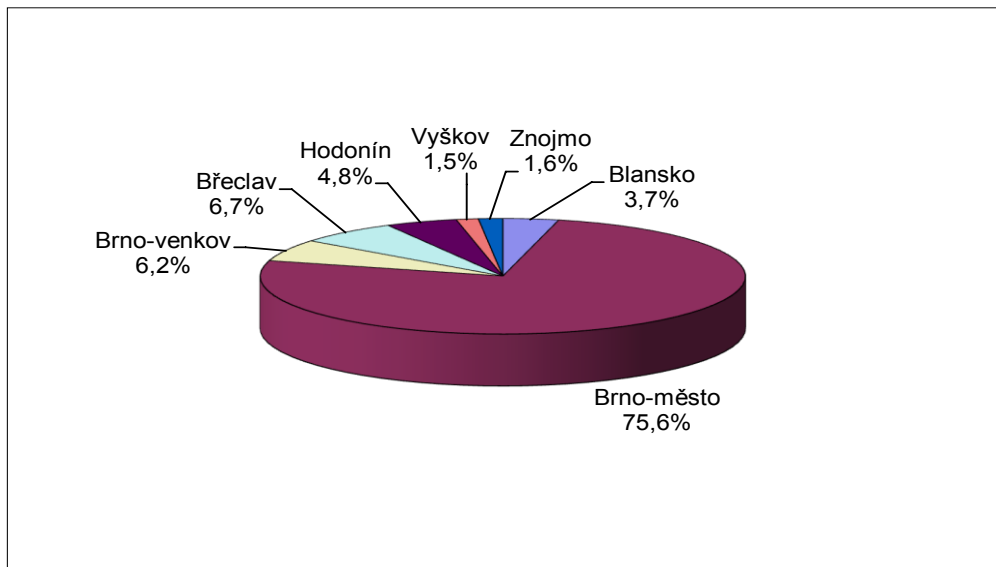
V rámci kraje jsou cizinci soustředěni především do okresu Brno-město, který se na jejich celkovém stavu nyní podílí 70-ti procenty, podíl okresu Brno-venkov pak činí dalších 8,7 %.

Obrázek 17 - Cizinci v Jihomoravském kraji registrovaní úřady práce a živnostenskými úřady ke 31.12.2010



Pokud bychom srovnávali pouze počty cizinců evidovaných úřady práce, je dominantní postavení okresu Brno-město ještě výraznější; v tomto případě se město podílí na zahraniční zaměstnanosti dokonce třemi čtvrtinami.

Obrázek 18 - Cizinci v Jihomoravském kraji registrovaní úřady práce ke 31.12.2010



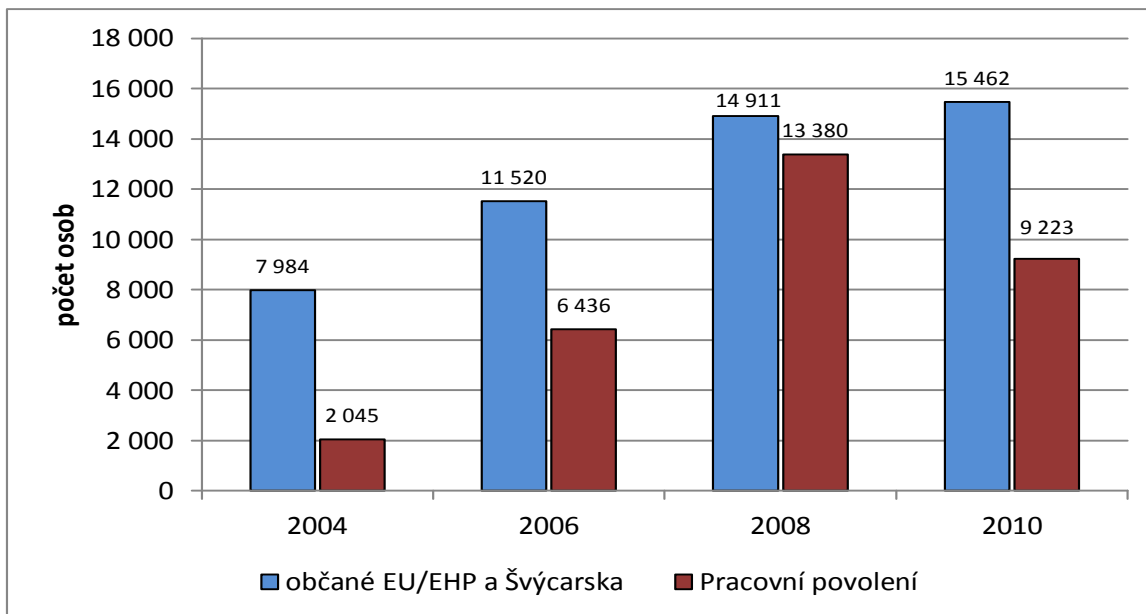
Zahraníční zaměstnanost v Jihomoravském kraji zůstala navzdory hospodářské recesi stále velmi vysoká, a to především díky vysokému počtu cizinců působících ve městě Brně. Počet cizinců registrovaných úřadem práce v Brně je po Praze druhý nejvyšší v ČR. Celý Jihomoravský kraj se pak řadí na třetí místo za Prahu (76,6 tis.) a Středočeský kraj (31,6 tis.). Podíl cizinců legálně pracujících na území Jihomoravského kraje nyní představuje zhruba 4,2 % a v samotném městě Brně téměř 9,0 % pracovní síly (v ČR jsou to 3,8 %, v Praze 9,7 %).

Pro srovnání je možno uvést, že v těch zemích Evropské unie, kde podíl cizinců je v místních zaměstnaneckých strukturách nejvyšší, jejich zastoupení na pracovním trhu dosahuje zhruba 10-ti %; pouze zcela výjimečně bývá vyšší. **Pokles poptávky po zahraniční pracovní síle ve vztahu k současné ekonomické krizi není příliš výrazný. Pro zaměstnavatele je stále atraktivní zaměstnávat zahraniční pracovníky, kteří jsou ochotni, na rozdíl od českých uchazečů, přistoupit na nabízené nízké (obvykle minimální) mzdy.** Značnou roli samozřejmě hraje nezáměr a nechuť českých uchazečů o zaměstnání pracovat na těchto neatraktivních pracovních místech, přestože odpovídají jejich kvalifikační úrovni.

Obrázek 19 - Cizinci registrovaní v Jihomoravském kraji

	k 31.12.2009	k 31.12.2010	rozdíl 2010-2009
Pracovní povolení	10 217	9 223	-994
Informace - občané EU/EHP a Švýcarska	14 707	15 462	755
Informace o zaměstnání dle § 98 písm. a) až e), j) až m)	1 347	1 696	349
Zelené karty	2	17	15
Celkem cizinci registrovaní úřady práce	26 273	26 398	125
Cizinci - podnikatelé registrovaní živnostenskými úřady	6 922	7 918	996
Cizinci celkem	33 195	34 316	1 121

Obrázek 20 - Vybrané skupiny cizinců registrované úřady práce v Jihomoravském kraji v letech 2004 - 2010



V průběhu roku 2010 došlo sice k poklesu počtu pracovních povolení vydaných úřady práce v Jihomoravském kraji o cca 1 tis., na druhé straně však narostl jak počet cizinců ze zemí EHP, tak i počet cizinců – podnikatelů (o cca 1 tis.), takže výsledně na trhu práce v kraji přibýlo cca 1,1 tis. cizinců. **Počet cizinců-podnikatelů trvale rostl** i v předchozích letech, od roku 2009 však se jejich meziroční nárůst zhruba ztrojnásobil. **Cizinci totiž takto často řeší situaci, kdy jim je zamítnuta žádost o standardní pracovní povolení.**

Obdobně jsou v některých okresech využívána pracovní povolení dle § 89, kdy cizinci působící zde původně na standardní povolení jsou „převáděni“ do družstev.

IV.1 Informační karty - občané EU/EHP a Švýcarska

Více než polovinu (58,6 %) zahraničních pracovníků evidovaných úřady práce představují občané ze zemí Evropské unie. Největší podíl (80 %) na této pracovní síle mají občané Slovenska. Ti pracují kromě Brna především v příhraničních okresech Břeclav a Hodonín, kde mohou využívat denní dojížděky do zaměstnání, a dále také na území okresu Brno-venkov. Slovenští občané jsou nejčastěji zaměstnáváni jako dělníci ve strojírenství, ve stavebnictví a zemědělství, navíc se - díky neexistenci jazykové bariéry - velmi často uplatňují rovněž v obchodě, službách a zdravotnictví. V Brně však postupně roste podíl vysoce kvalifikované pracovní síly, což je spojeno zejména s rozmachem zaměstnavatelů poskytujících služby v oblasti informačních technologií. Ekonomická krize dopadla nejvíce na Slováky zaměstnané v průmyslu, neboť firmy se při poklesu zakázek zbavovaly nejdříve tzv. agenturních pracovníků.

Cizinci z ostatních zemí Evropské unie se koncentrují především do Brna a jedná se vesměs o vysoce kvalifikovanou pracovní sílu (programátoři, analytici a pracovníci operačních systémů, ale také učitelé jazyků, obchodní zástupci a vedoucí a řídicí pracovníci).

V okresech Znojmo a Břeclav třetí nejpočetnější skupinu cizinců (po Slovácích a Ukrajincích) představují občané Rakouska, kteří působí především ve firmách s rakouskou majetkovou účastí

a ve školství.

Počet registrovaných zahraničních pracovníků ze zemí EU/EHP sice v důsledku krize v první polovině roku 2009 mírně poklesl (uvolňování byli zejména agenturní pracovníci v dělnických profesích), od druhé poloviny roku 2009 však již jejich počet začal opět stoupat a na konci roku 2010 již byl vyšší než před počátkem krize.

IV.2 Pracovní povolení

Tato pracovní síla představuje v současné době 35 % cizinců registrovaných úřady práce v Jihomoravském kraji, tedy o 4 p.b. méně, než před rokem. Během roku 2010 došlo ke zpřísnění podmínek při vydávání povolení k zaměstnávání cizinců, v jednotlivých okresech se však toho „zpřísnění“ projevilo v různé míře. Díky zvláštnímu režimu uplatňovanému pro tzv. „družstevníky“ bohužel tuto část pracovního trhu nemohou úřady práce plně regulovat. Povolení dle § 89 jsou využívána zejména občany Ukrajiny, ale v poslední době také Mongolska, Moldávie, Běloruska, Kazachstánu a Vietnamu. Tato pracovní síla je vesměs nekvalifikovaná a směřuje zejména do průmyslu a stavebnictví, do oblasti úklidových služeb a ve venkovských okresech také do zemědělství a lesnictví (sezónní dělníci). Z jednotlivých nejčastěji obsazovaných profesí je třeba uvést zejména pozice „**pomocný dělník v průmyslu**“, „**pomocní a nekvalifikovaní pracovníci ve skladech**“, „**pomocní a nekvalifikovaní montážní a manipulační dělníci**“ a „**pomocní a nekvalifikovaní dělníci na stavbách**“.

Část cizinců z Ukrajiny a dalších východoevropských zemí (cca 10 %) však působí i v **kvalifikovaných dělnických profesích** (svářeči, zámečníci, brusiči, frézaři, zedníci, tesaři, elektromechanici).

Ostatní cizinci (z USA, Asie) působící zde na „**klasická**“ **pracovní povolení**, jsou koncentrováni především do Brna na vysoce kvalifikovaných pozicích, vyžadujících středoškolské a vysokoškolské vzdělání (především jako manažeři, učitelé cizího jazyka, odborní a pedagogičtí pracovníci na vysokých školách nebo pracovníci v oblasti výpočetní techniky).

IV.3 Informační karty – zvláštní předpisy

Cizinci z třetích zemí, kteří působí v ČR na základě zvláštních předpisů (cizinci s povolením k trvalému pobytu, vědečtí pracovníci, stáže, rodinní příslušníci občana EU apod.), jsou úřady práce také pouze registrováni a nepotřebují pracovní povolení. Jejich počet i význam na pracovním trhu je zatím malý, avšak také počet těchto cizinců v posledních letech roste. Zejména díky poměrně snadnému způsobu získávání trvalého pobytu tak v této skupině cizinců již nepřevládají vysoce kvalifikovaní pracovníci jako v předchozích letech, ale naopak osoby s nízkou kvalifikací, pocházející z východoevropských a asijských zemí. Ke 31.12.2010 bylo touto formou v Jihomoravském kraji evidováno 1 696 cizinců.

IV.4 Zelené karty

Nově zavedená možnost zaměstnávat cizince na tzv. „**zelené karty**“ je prozatím využita poměrně málo. Zde mají totiž úřady práce, resp. MPSV, rozhodující slovo a na nekvalifikované či méně kvalifikované profese, o které by byl zejména ze strany cizinců z Ukrajiny zájem,

udělování zelených karet omezuje. Celý proces je však zároveň poměrně komplikovaný, takže naopak tam, kde zaměstnavatel by byl ochoten přijmout na kvalifikované pracovní místo pracovníka ze zahraničí, nakonec po zvážení všech okolností raději od využití této možnosti upustí. Ke 31.12.2010 pracovalo v Jihomoravském kraji 17 cizinců na zelené karty, z toho 14 v okrese Brno-město.

IV.5 Specifické problémy se zaměstnáváním cizinců v Jihomoravském kraji

V průběhu posledních dvou let se podmínky pro umístování pracovní síly na trh práce v Jihomoravském kraji výrazně zhoršily. V evidenci úřadů práce přibýlo 26 279 osob, což představuje nárůst o 61,0 % původního stavu. Ve stejném období se počet volných pracovních míst evidovaných na úřadech práce v kraji snížil o 64,2 %, tedy o téměř dvě třetiny. **Zahraniční zaměstnanost v Jihomoravském kraji však zůstala stále velmi vysoká, a to především díky vysokému počtu cizinců působících ve městě Brně na pracovní povolení dle § 89.**

V průběhu hospodářské recese (v období od 31.12.2008 do 31.12.2010) se podíl zaměstnaných cizinců snížil v České republice velmi výrazně – o celou čtvrtinu (o 24,3 %). V Jihomoravském kraji ale jejich počet klesl mnohem méně, o pouhých 10,6 %. Počet platných povolení k zaměstnání cizinců, což je ta skupina, u níž mohou úřady práce její počet regulovat, se v průběhu zmíněných dvou posledních let snížil ještě výrazněji – v Jihomoravském kraji o 30,8 %, v ČR ale opět zhruba dvakrát více - o 61,9 %. V meziokresním srovnání bylo vydávání „povolení k zaměstnávání cizinců“ v průběhu hospodářské recese nejvíce omezeno v okresech Vyškov (o 87,4 %) a Znojmo (o 87,0 %), nejméně ve městě Brně (o 17,2 %).

Obrázek 21 - Vývoj počtu zaměstnaných cizinců v Jihomoravském kraji v letech 2008 - 2010

Region	31.12.2010		31.12.2008		dynamika vývoje 2010/2008		Podíl cizinců na celkové pracovní síle % (31.12.2010)
	Cizinci celkem	V tom platná povolení k zaměstnání	Cizinci celkem	V tom platná povolení k zaměstnání	Cizinci – snížení o %	platná povolení – snížení o %	
Blansko	978	266	1 479	705	33,9	62,3	1,8
Brno-město	19 955	8 401	20 571	10 152	3,0	17,2	8,9
Brno-venkov	1 625	314	3 000	1 614	45,8	80,5	1,6
Břeclav	1 765	91	1 839	207	4,0	56,0	2,9
Hodonín	1 260	82	1 359	119	7,3	31,1	1,6
Vyškov	389	12	502	95	22,5	87,4	0,9
Znojmo	426	57	774	440	45,0	87,0	0,7
JMK	26 398	9 223	29 524	13 332	10,6	30,8	4,2
ČR	215 367	49 118	284 551	128 934	24,3	61,9	3,8

Těžiště zaměstnanosti cizinců na území Jihomoravského kraje je ve městě Brně, přičemž pozice krajského města v tomto ohledu stále posiluje. Brno se na celokrajském počtu všech v kraji zaměstnaných cizinců podílelo koncem roku 2008 více než dvěma třetinami (69,7 %), na konci roku 2010 pak již dokonce třemi čtvrtinami (75,6 %). Z hlediska počtu vydaných platných povolení k zaměstnání cizinců je podíl Brna na celokrajském úhrnu ještě výraznější: na konci roku 2008 činil 76,1 %, na konci roku 2010 pak již dokonce 91,1 %.

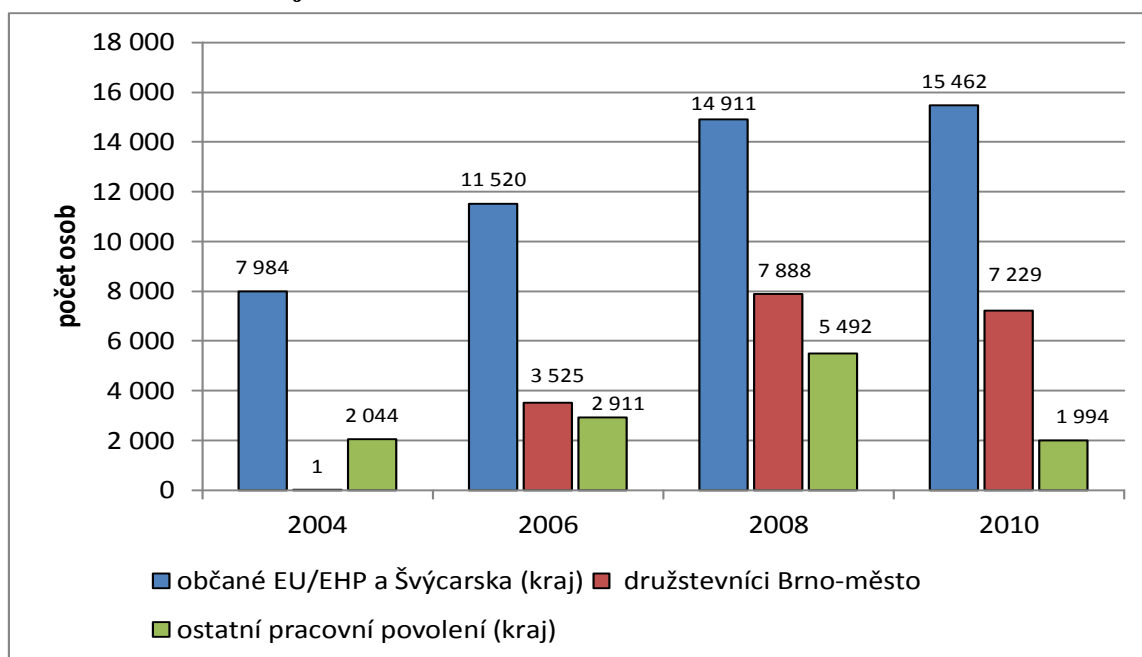
Jednoznačně **nejpočetnější skupinou zaměstnaných cizinců jsou v Jihomoravském kraji** – a to na rozdíl od všech ostatních krajů ČR – „družstevníci“, ovšem je tomu tak pouze v důsledku situace ve městě Brně. To se na celokrajském počtu „družstevníků“ podílí 98,2 %, na jejich celostátním úhrnu pak 53,7 %.

Obrázek 22 - Cizinci dle §89 (stav k 31.12.2010)

Okres	Počet platných pracovních povolení	Z toho dle §89	Podíl §89 (%)
Blansko	266	8	3,0
Brno-město	8 401	7 299	86,9
Brno-venkov	314	106	33,7
Břeclav	91	12	13,2
Hodonín	82	0	0,0
Vyškov	12	0	0,0
Znojmo	57	6	15,8
Jihomoravský kraj	9 223	7 431	80,6
JMK bez Brna	822	132	16,1
Česká republika	49 118	13 602	27,7
ČR bez Brna	40 717	6 303	15,5

Charakteristickým rysem „družstevníků“ vstupujících na trh práce v Jihomoravském kraji je jejich velmi nízká **kvalifikační úroveň**. U zhruba 90-ti % pracovních pozic, které „družstevníci“ obsazují, je vyžadováno pouze základní vzdělání a u zbývajících počtu je požadován výuční list. Prakticky u žádné pracovní pozice nahlašované úřadům práce podle § 89 není vyžadováno vyšší vzdělání než výuční list. Uvážíme-li, že v současné zaměstnanecké struktuře kraje jsou pracovníci s pouze základním vzděláním zastoupeni jen zhruba čtyřmi procenty, je zřejmé, že struktura pracovních pozic „nabízených“ družstvy je v příkrém nesouladu se skladbou zaměstnanosti v regionu.

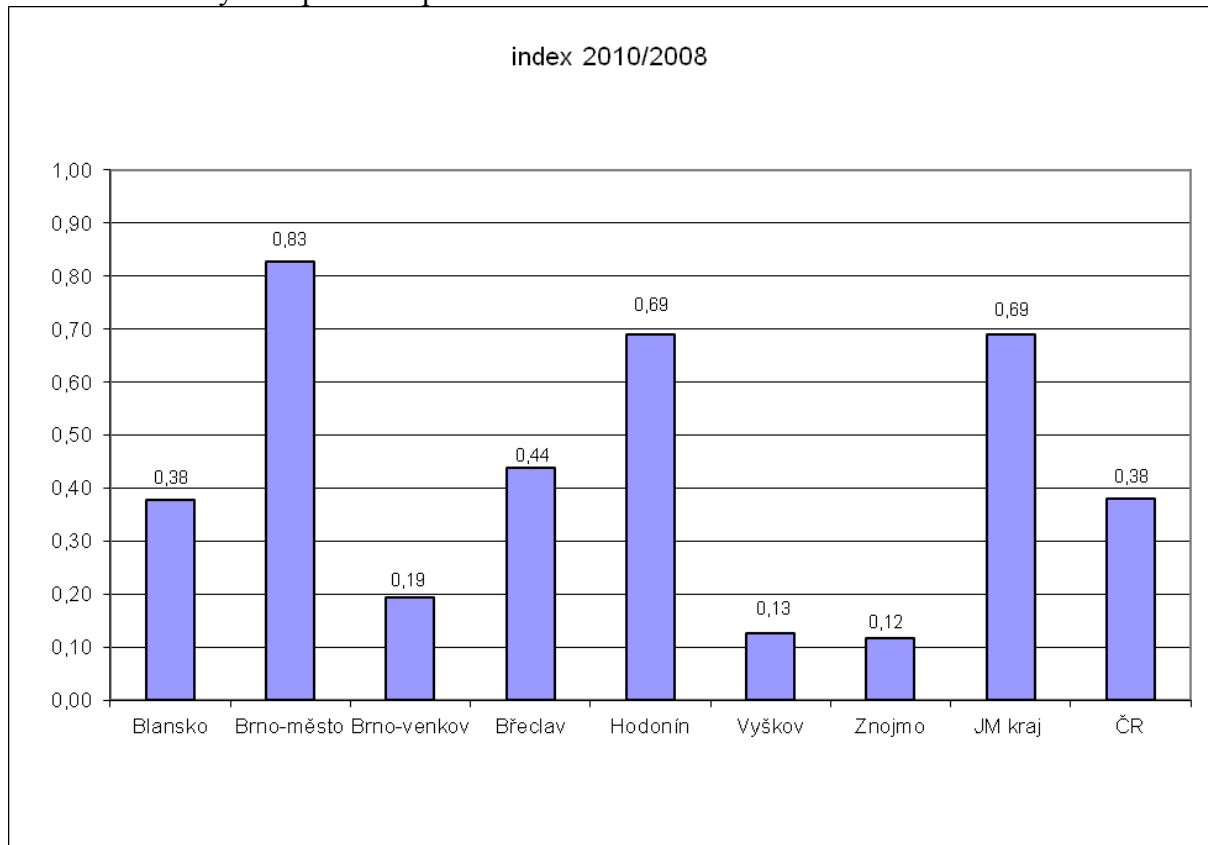
Obrázek 23 - Vývoj vybraných skupin cizinců registrovaných úřady práce v Jihomoravském kraji v letech 2006 - 2010



Vydávání pracovních povolení dle § 89 negativně ovlivňuje možnost účinné regulace zahraniční zaměstnanosti v období ekonomické krize. Jak je tento faktor významný, je zřejmé z následujícího grafu - zatímco v ČR počet vydaných pracovních povolení v roce 2010 poklesl oproti roku 2008 v průměru o více než 60 %, v Brně-městě se jednalo o pokles o pouhých 17 %. A to právě z důvodu, že pracovní povolení vydávaná dle § 89 představují v Brně okolo 80-ti % udělovaných pracovních povolení. V ostatních okresech Jihomoravského

kraje, kde není praxe „družstevníků“ natolik rozšířená jako v Brně, dokáží úřady práce regulovat zahraniční zaměstnanost podstatně lépe a její pokles se projevil výrazněji. **Dokud nebude platit pro vydávání pracovních povolení pro „družstevníky“ stejný režim jako pro ostatní cizince, jakékoli restrikce týkající se standardních pracovních povolení situaci na trhu práce příliš ovlivnit nemohou.**

Obrázek 24 - Vydaná pracovní povolení – index 2010/2008



Je zřejmé, že problémy spojené se zaměstnáváním cizinců přicházející na trh práce podle § 89 jsou poměrně závažné a měly by být řešeny legislativní úpravou. Zákon o zaměstnanosti platný od 1.10.2004, který přinesl povinnost žádat o pracovní povolení pro členy družstev a obchodních společností (§ 89), nezajistil pouze evidenci těch osob, které zde již dříve působily, ale zároveň otevřel dveře přílivu nové nekvalifikované pracovní síly.

V. AKTIVNÍ POLITIKA ZAMĚSTNANOSTI

V.1 Komentář k realizaci jednotlivých nástrojů APZ

Realizace aktivní politiky zaměstnanosti byla v roce 2010 ve všech okresech Jihomoravského kraje prováděna v souladu s Normativní instrukcí MPSV č. 36/2009. Podporovány byly vybrané kategorie osob uvedené v § 33 zákona 436/2004 Sb.

Rekvalifikace byly v maximální míře realizovány z prostředků ESF a také tvorba pracovních míst v rámci veřejně prospěšných prací a společensky účelných pracovních míst u zaměstnavatelů byla z větší části financována ze zdrojů OP LZZ. Doplňkové nástroje APZ – vytváření a podpora pracovních míst v chráněných dílnách a na chráněných pracovištích byly financovány výlučně z národní APZ, stejně jako vytváření společensky účelných míst pro SVČ. Celkově bylo ze zdrojů ESF podpořeno 76,5 % osob zařazených do aktivní politiky zaměstnanosti, což je oproti loňskému roku nárůst o 10 p.b.

Program aktivní politiky zaměstnanosti se, v souladu s doporučením MPSV, orientoval především na prioritní problémové skupiny uchazečů. Byli to zejména uchazeči dlouhodobě nezaměstnaní, uchazeči s nízkou či žádnou kvalifikací, osoby ZP, fyzické osoby pečující o děti do 15 let věku, absolventi škol a osoby nad 50 let.

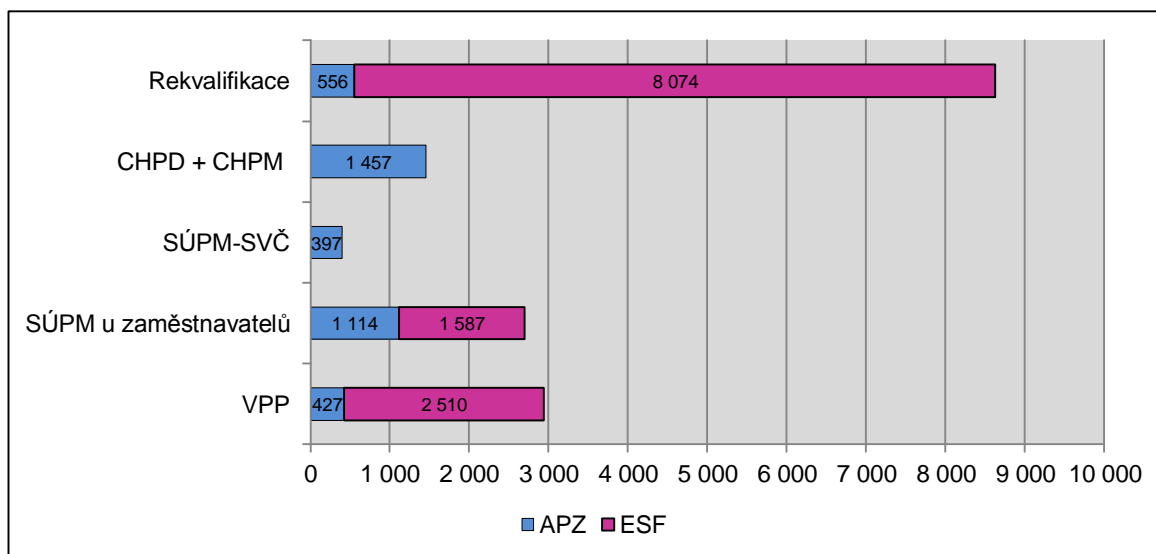
V rámci APZ bylo v Jihomoravském kraji v roce 2010 **vytvořeno celkem 5 969 pracovních míst**, tedy o 1 137 více než v předchozím roce a **na tato místa bylo umístěno 6 128 uchazečů o zaměstnání**.

Obrázek 25 - Počet vytvořených pracovních míst a umístěných uchazečů podle jednotlivých nástrojů APZ

Nástroje APZ	Počet míst/dohod	Počet umístěných/zařazených uchazečů
VPP celkem	2 754	2 937
APZ	428	427
OP LZZ	2 326	2 510
SÚPM celkem	3 145	3 098
zřízená	16	27
vyhrazená - APZ	1 085	1 087
vyhrazená - OP LZZ	1 647	1 587
SVČ	397	397
CHPD + CHPM		1 457
CHPD + CHPM - vytvoření	70	93
CHPD+ CHPM - příspěvek na provoz		1 364
Cílené programy - OPLZZ	21	15
Rekvalifikace /zahájené/ celkem		8 630
APZ		556
ESF		8 074
Celkem vytvořených míst/ podpořených osob	5 990	16 122

Do rekvalifikačních programů bylo zařazeno 8 630 uchazečů a zájemců o zaměstnání, tj. o 2 885 osob více než v předchozím roce. Naprostá většina (8 074) byla zařazena do rekvalifikací v rámci projektů ESF.

Obrázek 26 - Počty uchazečů podpořených jednotlivými nástroji APZ



Intenzita využití nástrojů APZ je v jednotlivých okresech značně rozdílná. Dlouhodobě mezi okresy s nejvyššími počty vytvářených pracovních míst patří nejen v rámci kraje, ale i v rámci celé ČR okres Hodonín (1 486 nově vytvořených míst) a také okres Znojmo (1 338 nově vytvořených míst). V okrese Hodonín převažovala tvorba SÚPM, v okrese Znojmo dlouhodobě převažuje tvorba míst v rámci veřejně prospěšných prací. Nejméně míst bylo vytvořeno v nejmenších okresech Blansko (526) a Vyškov (566). V ostatních okresech kraje se počet vytvořených míst pohyboval okolo 700.

Nejvíce užívanými nástroji aktivní politiky zaměstnanosti byly v roce 2010 veřejně prospěšné práce (VPP) a vytváření společensky účelných pracovních míst (SÚPM).

Ve srovnání s předchozím rokem výrazně (na 1,5 násobek) vzrostl počet míst financovaných ze zdrojů ESF, a to jak míst na VPP, tak společensky účelných pracovních míst vyhrazených u zaměstnavatelů. Naopak klesá počet těchto míst financovaných z národní APZ.

Prostřednictvím SÚPM jsou zaměstnavatelé motivováni k zaměstnávání uchazečů o zaměstnání z problémových skupin. Vznikají tak buď zcela nová pracovní místa, nebo jsou tito uchazeči přednostně přijímáni na již existující volná místa. Od poloviny roku 2008 je rovněž na tvorbu SÚPM možno čerpat finanční prostředky z ESF, což vede ke zvyšování počtu nově vytvářených míst. **V roce 2010 bylo vytvořeno celkem 2 748 společensky účelných pracovních míst u zaměstnavatelů**, z toho 1 647 v rámci OP LZZ. Na tato místa bylo umístěno celkem 2 701 uchazečů o zaměstnání. (Část dohod byla uzavřena až k 31.12.2010 a jejich realizace tedy začne až v roce 2011.) Více než čtvrtina (28 %) v kraji vytvořených SÚPM u zaměstnavatelů připadá na okres Hodonín.

Dotace a návratné finanční výpomoci od úřadů práce na **samostatnou výdělečnou činnost (SÚPM - SVČ)** slouží uchazečům k částečnému krytí nákladů potřebných na zahájení samostatné výdělečné činnosti (SVČ). Těchto míst bylo v roce 2010 v kraji nově zřízeno **celkem 397**. Jedná se o významnou pomoc v takových případech, kdy pro uchazeče není na trhu práce vhodné volné místo, ale jeho kvalifikace umožňuje, aby si své budoucí pracovní místo vytvořil

sám. Kromě finanční výpomoci poskytují úřady práce těmto uchazečům i poradenské a vzdělávací služby formou rekvalifikačních kurzů, jejichž cílem je mimo jiné zvýšení kvality podnikatelských záměrů. Nejvíce míst pro SVC (99) bylo v roce 2010 vytvořeno v okrese Blansko. Průměrná výše sjednané finanční podpory je v jednotlivých okresech značně rozdílná a pohybovala se od 34 tis. Kč (v okrese Brno –venkov) až po 95 tis. Kč (v okrese Znojmo).

Pomocí veřejně prospěšných prací (VPP) bylo zřízeno 46 % z úhrnu všech nově vytvořených dotovaných pracovních míst. VPP jsou využívány pro krátkodobé umístování uchazečů především na práci pro obecní a městské úřady, charitativní organizace a sdružení. Takto umístění uchazeči po uplynutí sjednané doby buď nastoupí k danému zaměstnavateli do trvalého pracovního poměru, nebo se opět vrátí do evidence. V každém případě je však i přechodné zaměstnání po všech stránkách lepší než setrvávání v dlouhodobé nezaměstnanosti. Navíc zaměstnavatelům, kteří VPP vytvářejí, tato aktivita umožňuje uskutečnění i takových záměrů, které by bez spolupráce s úřady práce nemohly realizovat. Využití tohoto nástroje však značně závisí na místních podmínkách a ochotě ke spolupráci ze strany zaměstnavatelů a obecních úřadů. **V rámci VPP bylo v roce 2010 vytvořeno celkem 2 754 nových pracovních míst, na které bylo umístěno 2 937 uchazečů.** Tento nástroj je v rámci kraje dlouhodobě nejvíce využíván v okrese Znojmo; v roce 2010 místa vytvořená v tomto okrese představovala téměř 30 % všech míst zřízených v rámci VPP v kraji.

Počet nově vytvořených pracovních míst pro osoby se zdravotním postižením se v roce 2010 mírně snížil (o 14 míst). Vytvořeno bylo celkem 70 nových míst, z toho 42 v okrese Břeclav a 22 v Brně-městě. **Celkový počet podporovaných míst v chráněných dílnách a pracovištích** je však podstatně vyšší – v roce 2010 bylo na těchto místech podpořeno celkem 1 364 osob. Většina těchto míst (cca 70 %) je koncentrována v okrese Brno-město.

V.2 Rekvalifikace

V souladu s Normativní instrukcí MPSV byly pro rekvalifikace uchazečů o zaměstnání v roce 2010 v maximální možné míře využívány rekvalifikační programy v rámci projektů ESF, a to jak z národního individuálního projektu (NIP) „Poradenství a rekvalifikace“, tak z regionálních individuálních projektů (RIP), řízených pověřeným úřadem práce Brno-město. Díky těmto projektům tak počet uchazečů zařazených do rekvalifikací vzrostl 1,5násobně oproti roku 2009. Rekvalifikace z prostředků APZ byly realizovány v omezené míře.

Do rekvalifikačních kurzů bylo v roce 2010 nově zařazeno celkem 8 630 osob, z toho 8 074 v rámci ESF a 556 prostřednictvím národní APZ.

Do rekvalifikačních kurzů jsou nejčastěji zařazováni uchazeči se středoškolským vzděláním, kteří si doplňují nebo rozšiřují své znalosti a dovednosti. Rekvalifikováni jsou se však v podstatě všechny vzdělanostní skupiny uchazečů, včetně uchazečů se základním vzděláním, pro které rekvalifikace znamená získání alespoň nějakého profesního vzdělání. Možnosti zaměstnaneckých rekvalifikací a rekvalifikací pro zájemce o zaměstnání jsou však stále využívány jen v minimální míře.

Nejvíce uchazečů bylo zařazeno do rekvalifikačních kurzů v okresech Hodonín (1 837) a Brno-město (1 762), nejméně v okresech Vyškov (789) a Znojmo (664).

Zaměření rekvalifikačních kurzů v jednotlivých okresech Jihomoravského kraje je dosti podobné. Dlouhodobě převládají kurzy zaměřené na zlepšování počítačové gramotnosti (zhruba třetina rekvalifikovaných), dále následují kurzy z oblasti účetnictví a daňové evidence, administrativní práce a ze „základů podnikání“. Časté jsou také kurzy v oblasti pečovatelské,

manikúry a masáže, z profesí výrobní sféry pak kurzy svařování, obsluhy CNC strojů, obsluhy motorových vozidel a vysokozdvizných vozíků. Nově se projevuje zvýšený zájem o kurzy pracovníků v sociálních službách.

Kurzy obsluhy osobního počítače (cca 30 % rekvalifikací) jsou realizovány téměř pro všechny skupiny uchazečů o zaměstnání. Výjimku tvoří absolventi škol, kteří zpravidla zvládají obsluhu osobního počítače na velmi dobré úrovni. Pro ně, případně pro další zájemce z řad uchazečů o zaměstnání, jsou realizovány kurzy „Obsluha osobního počítače dle osnov ECDL“. Největší podíl (přes 50%) tvoří kurzy „Základy obsluhy osobního počítače“ (WINDOWS, WORD, EXCEL, INTERNET). V menším rozsahu jsou realizovány kurzy s vyšší specializací, které již vyžadují pokročilé vstupní znalosti obsluhy osobního počítače a vedou přímo k uplatnění absolventů těchto kurzů na trhu práce (Počítačový grafik, Tvorba webových stránek).

Kurzy účetnictví s využitím výpočetní techniky (7 - 10 % rekvalifikací) využívají zpravidla ženy, které mají zájem o uplatnění v pracovních pozicích účetní nebo na kumulovaných funkcích v administrativě, zejména v podnikatelském sektoru. Většinou se jedná o ženy, které absolvovaly gymnázium nebo střední odbornou školu technického směru, případně školu s ekonomickým zaměřením. Často se jedná o ženy vracející se na trh práce po mateřské dovolené.

Kurzy svařování (5 - 10 % rekvalifikací) jsou realizovány jako základní nebo případně v kombinaci jednotlivými metodami (např. kurz plamenového svařování a řezání kyslíkem, kurz pájení plamenem, kurz ručního obloukového svařování obalenou elektrodou, kurz svařování v ochranné atmosféře).

Kurzy pro řidiče motorového vozíku - účastníci jsou v kurzech seznámeni s obsluhou vysokozdvizného vozíku a jeho provozem. V průběhu kurzu získají řidičský průkaz na motorový vozík se spalovacím i elektrickým pohonem. Tito absolventi se především uplatňují na pracovní pozici skladník.

Základy podnikání - jsou určeny pro uchazeče, kteří absolvování kurzu využívají k zahájení samostatné výdělečné činnosti.

Kosmetické služby - také o tyto kurzy jeví zájem především ženy, které chtějí zahájit samostatnou výdělečnou činnost. Jsou to zároveň z velké části uchazečky o zaměstnání z kategorie osob pečujících o dítě do 15 let. Často přicházejí do evidence po ukončení rodičovské dovolené.

Všeobecný sanitář - o kurz jeví zájem jak muži, tak i ženy, především ti, kteří již mají přislíbeno pracovní místo ve zdravotnických zařízeních.

Pracovník v sociálních službách - účastníci se po uvedení do problematiky sociálních služeb seznámí se standardy kvality sociálních služeb. Dále po úvodu do psychologie, psychopatologie, somatologie se učí základům komunikace, ochrany zdraví a prevenci vzniku závislosti na sociálních službách. Seznamují se s metodami sociální práce a základy péče o nemocné. Absolventi se uplatňují v zařízeních sociální péče.

Řidičské oprávnění skupin C, C+E, D, profesní průkaz – kursy jsou žádány zejména muži.

V.3 Zkušenosti s realizovanými projekty ESF

V roce 2010 byly v Jihomoravském kraji realizovány **tři Národní individuální projekty** v rámci OP LZZ, **tři Regionální individuální projekty**, zpracované a administrované oddělením implementace ESF pověřeného úřadu Brno-město a dále **projekt „Vzdělávejte se!“**.

V.3.1 Regionální individuální projekty (RIPy)

Do osmi regionálních individuálních projektů bylo v roce 2010 zařazeno v Jihomoravském kraji celkem 1 392 osob.

Projekt Aktivní padesátka v Jihomoravském kraji

Zahájení realizace: 1.2.2009

Ukončení realizace: 31.1.2012

Cílovou skupinou pro tento projekt jsou uchazeči a zájemci o zaměstnání, kteří jsou evidováni na okresních úřadech práce v Jihomoravském kraji a nejpozději v roce zařazení do projektu dosáhli 50-ti let věku.

V roce 2010 bylo do projektu zařazeno celkem 404 uchazečů o zaměstnání, kteří jsou evidováni na úřadech práce v Jihomoravském kraji; od počátku realizace projektu (byl zahájen v roce 2009) to pak bylo úhrnem 434 osob. Celkem 433 uchazečů o zaměstnání absolvovalo úspěšně aktivity „Vstupní blok“ a 258 osob Motivačně-poradenský modul. Kurz Základy obsluhy osobního počítače úspěšně absolvovalo 230 uchazečů o zaměstnání. Rekvalifikační kurzy úspěšně dokončilo 239 účastníků projektu a bylo vydáno celkem 311 osvědčení o rekvalifikaci. V projektu bylo zajištěno zaměstnání 107 účastníkům, z toho 40 byla vytvořena jako nová pracovní místa s dotací, 4 místa SÚPM a 63 míst jsou tzv. vhodné zaměstnání bez dotace.

Celkový rozpočet projektu: 41 868 000 Kč, z toho k 31.12.2010 vyčerpáno 15 729 684,20 Kč.

Projekt Šance pro Vás v Jihomoravském kraji

Zahájení realizace: 1.2.2009

Ukončení realizace: 31.1.2012

Cílovou skupinou jsou uchazeči o zaměstnání, dlouhodobě evidovaní na úřadech práce, a to déle než 6 měsíců evidence a dále zájemci o zaměstnání evidovaní na úřadech práce bez omezení délky evidence.

Do projektu bylo zařazeno v roce 2010 celkem 455 klientů, celkem od počátku realizace projektu (byl zahájen v roce 2009) pak 545 osob. Z tohoto celkového počtu je 509 uchazečů o zaměstnání evidovaných na ÚP a 36 zájemců o zaměstnání.

Vstupní kurz absolvovalo 543 klientů. Motivačně poradenský modul úspěšně ukončilo celkem 329 osob. 205 klientů prošlo pracovní diagnostikou, 29 klientů bilanční diagnostikou a 95 osob úspěšně ukončilo motivační kurz. Aktivitu „PC kurz“ úspěšně dokončilo 175 klientů projektu. Rekvalifikační kurzy absolvovalo úspěšně 254 osob, individuální poradenství bylo poskytnuto klientům v celkovém rozsahu 895 hodin. Specifickou aktivitu „osobní asistence při hledání zaměstnání“ využilo 79 klientů. Pro klienty bylo zprostředkováno celkem 134 pracovních míst, z toho 64 se mzdovým příspěvkem pro zaměstnavatele, 2 osoby zahájily podnikání, 11 míst je definováno jako SÚPM a 57 míst jsou tzv. vhodná zaměstnání.

Celkový rozpočet projektu činí 47 255 200 Kč, z toho bylo k datu 31.12.2010 vyčerpáno úhrnem 15 962 876,40 Kč.

Projekt Vzdělání – praxe – zaměstnání

Zahájení realizace: 1.4.2009

Ukončení realizace: 31.3.2012

Cílovou skupinou jsou uchazeči o zaměstnání, kteří jsou evidováni na úřadech práce v Jihomoravském kraji a mají **ukončené středoškolské vzdělání s maturitou nebo vysokoškolské vzdělání** a zároveň splňují alespoň jednu z níže uvedených podmínek:

- ke dni vstupu do projektu **nedosáhli 25 let věku** - u uchazečů o zaměstnání se středoškolským vzděláním s maturitou a jejichž celkově dosažená **pracovní praxe činí maximálně 12 měsíců**,
- ke dni vstupu do projektu **nedosáhli 30 let věku** - u uchazečů o zaměstnání s ukončeným vysokoškolským vzděláním a jejichž celkově dosažená **pracovní praxe činí maximálně 12 měsíců**,
- osoby bez omezení věku, vracející se **po mateřské a rodičovské dovolené** na trh práce s praxí do 12 měsíců,
- osoby bez omezení věku, vracející se **po mateřské a rodičovské dovolené** na trh práce po minimálně 3 letech.

Do projektu bylo celkem od počátku realizace zařazeno 145 osob (z toho v roce 2010 zařazeno 108 osob). Klíčovou aktivitu „Vstupní blok“ absolvovalo 108 klientů v roce 2010, od počátku realizace projektu 145 uchazečů o zaměstnání. V aktivitě „Rekvalifikace – zvýšení znalostí v oblasti IT a administrativy“ bylo vydáno 120 osvědčení pro uchazeče o zaměstnání (z toho 82 získalo ECDL certifikát a 21 osvědčení ECDL Start). Do odborné roční pracovní praxe bylo zařazeno celkem 96 osob. Individuální poradenství a podpora byla poskytnuta klientům celkem v rozsahu 246 hodin. V aktivitě zprostředkování zaměstnání bylo zajištěno celkem 10 pracovních míst, z toho bylo 9 tzv. vhodných zaměstnání.

Celkový rozpočet projektu činí 42 321 800 Kč, z toho k datu 31.12.2010 bylo vyčerpáno 15 972 478,92 Kč.

Projekt Zpět na trh práce v Jihomoravském kraji

Zahájení realizace: 1.8.2009

Ukončení realizace: 31.7.2012

Cílovou skupinou jsou uchazeči a zájemci o zaměstnání s chybějícím či s maximálně dosaženým základním vzděláním, evidováni na okresních úřadech práce v Jihomoravském kraji, bez ohledu na délku evidence na ÚP.

Do projektu bylo zařazeno v roce 2010 celkem 327 klientů. Vstupní blok absolvovalo 325 klientů, motivačně poradenský modul úspěšně ukončilo celkem 236 osob. Specializované poradenství Start podnikání úspěšně dokončilo 6 klientů projektu. Rekvalifikační kurzy absolvovalo úspěšně 137 osob a celkem bylo vydáno 166 osvědčení o rekvalifikaci. Individuální poradenství bylo poskytnuto klientům v celkovém rozsahu 372,5 hodin. Pro klienty bylo zprostředkováno celkem 53 pracovních míst, z toho 23 se mzdovým příspěvkem pro zaměstnavatele, 1 místo je definováno jako SÚPM a 29 míst jsou tzv. „vhodná zaměstnání“.

Celkový rozpočet projektu dosahuje výše 35 807 400 Kč, z toho k 31.12.2010 bylo vyčerpáno 8 009 285,34 Kč.

Projekt Návrat rodičů na trh práce Jihomoravském kraji

Zahájení realizace: 1.8.2009

Ukončení realizace: 31.7.2012

Cílová skupina je tvořena uchazeči o zaměstnání evidovanými na úřadech práce v Jihomoravském kraji a současně pečující o dítě do 15-ti let věku, a dále zájemci o zaměstnání evidovaní na úřadech práce v Jihomoravském kraji a současně pečující o dítě do 15-ti let věku.

Do projektu bylo v roce 2010 zařazeno celkem 190 klientů. Vstupní blok absolvovalo 184 osob, „poradenský modul“ úspěšně ukončilo celkem 52 osob, z toho 26 klientů prošlo pracovní diagnostikou a 26 klientů bilanční diagnostikou. Rekvalifikační kurzy absolvovalo úspěšně 112 osob, přičemž celkem bylo vydáno 135 osvědčení o rekvalifikaci. Individuální poradenství bylo poskytnuto klientům v celkovém rozsahu 470,5 hodin. Pro klienty bylo v rámci projektu zprostředkováno celkem 45 pracovních míst, z toho 9 se mzdovým příspěvkem pro zaměstnavatele a 36 míst jsou tzv. vhodná zaměstnání.

Celkový rozpočet projektu činí 26 15 500 Kč. Z této sumy bylo k 31.12.2010 vyčerpáno celkem 4 459 332,36 Kč.

Projekt Most ke vzdělávání v Jihomoravském kraji

Zahájení realizace: 1.1.2010

Ukončení realizace: 31.10.2011

Cílovou skupinu tvořím uchazeči a zájemci o zaměstnání, kteří jsou evidováni na úřadech práce v Jihomoravském kraji a nejpozději v době zařazení do projektu dosáhli úrovně vzdělání ÚSV nebo ÚSO.

Do projektu bylo v roce 2010 celkem zařazeno 65 klientů. „Motivačně vstupní program“ absolvovalo 65 klientů, poradenský servis bilanční diagnostika a pracovní diagnostika úspěšně ukončilo celkem 60 osob. 37 klientů prošlo pracovní diagnostikou, 23 klientů bilanční diagnostikou. Vzdělávací program „Rekvalifikace“ absolvovalo úspěšně 56 osob a celkem bylo vydáno 56 osvědčení. Individuální poradenství bylo poskytnuto klientům v celkovém rozsahu 9,5 hodin a „osobní asistence“ v rozsahu celkem 85,5 hodiny. Pro klienty bylo zprostředkováno celkem 6 zaměstnání, která jsou definována jako tzv. „vhodná zaměstnání“.

Celkový rozpočet činí 11 590 800 Kč, Vyčerpaný rozpočet projektu (k 31.12.2010) dosahuje 2 064 568,23 Kč.

Projekt Klíč k nezávislosti v Jihomoravském kraji

Zahájení realizace: 1.10.2010

Ukončení realizace: 31.3.2013

Cílová skupina je tvořena uchazeči o zaměstnání evidovaní na úřadech práce v Jihomoravském kraji při splnění těchto podmínek:

1. uplynutí podpůrní doby, tj. uchazeč o zaměstnání jemuž již nenáleží podpora v nezaměstnanosti z důvodu uplynutí podpůrní doby.
2. pokud nevznikl nárok na podporu v nezaměstnanosti uchazeči:
 - a) jež nepožádal úřad práce o poskytnutí podpory v nezaměstnanosti, příp. nesplnil podmínky pro udělení podpory v nezaměstnanosti

- b) se kterým byl v době posledních 6 měsíců před zařazením do evidence ÚP zaměstnavatelem skončen pracovněprávní vztah z důvodu porušení povinnosti vyplývajících z právních předpisů vztahujících se k jím vykonávané práci zvláště hrubým způsobem
- c) který v posledních 6 měsících před zařazením do evidence ÚP bez vážného důvodu opakovaně sám ukončil vhodné zaměstnání zprostředkované úřadem práce.

Mezi základní aktivity patří:

- zprostředkování zaměstnání
- cílené rekvalifikační kurzy
- Poradenský program finanční gramotnosti
- Poradenský servis
- Individuální poradenství
- Osobní asistence při vyhledávání zaměstnání

Aktivity projektu a jejich realizace bude zahájena dodavatelem v březnu 2011.

Celkový rozpočet projektu činí 29 392 500 Kč, z nichž bylo k 31.12.2010 vyčerpáno pouze 48.551,80 Kč.

Projekt Praxí k perspektivní kariéře

Zahájení realizace: 1.9.2010

Ukončení realizace: 28.2.2013

Cílová skupina je tvořena uchazeči o zaměstnání s úplným středním vzděláním (maturitou), ve věku do 22 let, s praxí kratší než 12 měsíců a uchazeči s VOŠ nebo VŠ vzděláním, nejvýše bakalářského stupně, ve věku do 24 let, s praxí 0-12 měsíců. Mezi základní cílové aktivity patří zprostředkování zaměstnání, vstupní třídenní blok a sestavení PRK, rekvalifikační kurzy a odborná pracovní praxe. Aktivity projektu a jejich realizace bude zahájena dodavatelem v únoru 2011.

Celkový rozpočet projektu dosahuje částky 55 700 708 Kč, z nichž k datu 31.12.2010 bylo vyčerpáno 50 751,80 Kč.

V.3.2 Národní individuální projekty (NIPy)

V průběhu roku 2010 byly na všech úřadech práce v kraji realizovány tři Národní individuální projekty v rámci OP LZZ:

- Poradenství a rekvalifikace.
- Společensky účelná pracovní místa.
- Veřejně prospěšné práce.

Výběry a zařazování uchazečů do projektů byly prováděny v souladu se zaměřením projektů, se stanovenými indikátory a na základě Normativní instrukce č. 36/2009. Podporovány byly zejména tyto kategorie uchazečů: mladí do 20-ti let, starší 50-ti let, ženy, dlouhodobě nezaměstnaní evidovaní déle než 5 měsíců a osoby pečující o děti do 15-ti let věku.

Realizací projektů byla významně posílena aktivní politika zaměstnanosti uplatňovaná doposud prostřednictvím tradičních nástrojů, hrazených ze státního rozpočtu. Cílovými skupinami jsou především osoby ohrožené dlouhodobou nezaměstnaností, u kterých byly významně posíleny jejich kompetence pro uplatnění na trhu práce a zvýšena jejich

zaměstnatelnost. V případě SÚPM je kladen důraz na zajištění především dlouhodobějšího pracovního uplatnění se zaměřením na osoby starší 50 let.

V.3.3 Projekt Vzdělávejte se!

Projekt byl určen pro zaměstnavatele, kterým v důsledku ekonomické krize poklesly zakázky a chtěli dobu, po kterou neměli pro svoje zaměstnance práci, využít pro realizaci odborného rozvoje a zvyšování kompetencí zaměstnanců pro výkon činností ve firmě. Do projektu byli zapojeni i zaměstnavatelé v režimu částečné nezaměstnanosti dle § 209 ZP.

Počty osob zařazených do projektu nejsou oficiálními statistikami podchyceny, údaje jsou tedy spíše orientační. Z údajů v okresních zprávách o trhu práce plyne, že projekt byl využit v okresech Blansko (40 zaměstnavatelů, 1 973 osob), Brno-město (105 zaměstnavatelů, 3 540 osob), Brno-venkov (98 zaměstnavatelů, 4 329 osob), Břeclav (34 zaměstnavatelů, 1 360 osob), Hodonín (735 osob), Vyškov (39 zaměstnavatelů, 2 609 osob).

Zaměstnavateli je projekt „Vzdělávejte se!“ hodnocen kladně a je o něj velký zájem.

V.4 Opatření související s hospodářskou krizí

Jako účinné opatření související s hospodářskou krizí většina úřadů práce uvádí právě realizaci projektu „Vzdělávejte se!“, který zaměstnavatelům pomáhá překlenout krizové období a udržet pracovní místa.

Dalším hojně využívaným opatřením souvisejícím s hospodářskou krizí je **institut tzv. částečné nezaměstnanosti** v případech, kdy zaměstnavatel nemůže přidělovat zaměstnanci práci v rozsahu týdenní pracovní doby, a to z důvodu dočasného omezení odbytu jeho výrobků nebo omezení poptávky po jim poskytovaných službách.

Obecně je zdůrazňováno také pružné využívání nástrojů APZ a **aktivní spolupráce se zaměstnavateli a místními a regionálními samosprávami.**

VI. PROGNOZA VÝVOJE TRHU PRÁCE V DALŠÍM OBDOBÍ

VI. 1 Předpokládaný vývoj na trhu práce v Jihomoravském kraji

V období od ledna 2005 do června 2008 se situace na trhu práce v Jihomoravském kraji rychle zlepšovala. Výrazně rostla nabídka volných pracovních míst (z 6,5 tis. až na cca 16,4 tis.), počet uchazečů o zaměstnání naopak velmi rychle klesal (z 69,5 tis. nezaměstnaných v lednu 2005 na 36,4 tis. v červnu 2008). Také míra nezaměstnanosti klesla výrazně, a to z hodnoty 11,1 % na hodnotu 5,7 %. Počet nezaměstnaných se v tomto období tedy snížil zhruba na polovinu, zatímco počet hlášených volných pracovních míst se zvýšil dvaapůlkrát. Pro trh práce v kraji - a především v krajském městě a jeho širším zázemí - byla charakteristická vysoká poptávka po pracovní síle, kterou z místních zdrojů nebylo možno uspokojit, což vyvolávalo tlak na dovoz pracovní síly ze zahraničí.

V tomto období konjunktury byla sice do hospodářské struktury kraje lokalizována řada aktivit poptávajících vysoce kvalifikovanou pracovní sílu (globální vývojová a call centra významných světových společností), rozvoj hospodářské základny kraje však bohužel nadále zůstal založen na intenzivním využívání nepříliš kvalifikované pracovní síly, a to hlavně v nově zakládaných podnicích v průmyslových zónách. Jak v Jihomoravském kraji, tak i ve městě Brně se rozvíjela především ta odvětví průmyslové výroby, ve kterých pro velkou většinu nově zřizovaných pracovních pozic byla požadována buď velmi nízká, nebo i žádná kvalifikace. Koncem roku 2008 tak podíl hlášených nových pracovních míst, na které zaměstnavatel nepožadoval žádnou kvalifikaci, dosahoval v Jihomoravském kraji 53,0 % (v podmínkách města Brna pak dokonce obtížně uvěřitelných 67,4 %), zatímco o deset let dříve, v roce 1999, to bylo pouze 1,8 %, tedy třicetkrát méně. Do konce roku 2010 – právě v důsledku hospodářské recese - se v tomto ohledu situace v kraji zlepšila poměrně výrazně; podíl pracovních míst, na nichž zaměstnavatel nepožaduje žádnou kvalifikaci, dosáhl „pouze“ hodnoty 36,5 %. I tak ale pracovní místa pro nekvalifikované představují nejpočetnější kategorii nově vytvářených pracovních míst.

Zatímco před deseti lety zaměstnavatelé v Jihomoravském kraji zřizovali pracovní místa pro nekvalifikované pouze zcela výjimečně, v období zhruba tří let před nástupem hospodářské recese byla tvorba nových pracovních míst výrazně zaměřena právě na tuto kategorii, tedy na pracovníky nekvalifikované. Na tato místa ovšem nebyli přijímáni domácí pracovníci, ale docházelo k dovozu nekvalifikované nebo velmi málo kvalifikované pracovní síly ze zahraničí.

Přestože situace na trhu práce se v kraji začala měnit už v měsíci říjnu 2008, dopady hospodářské recese na úroveň nezaměstnanosti se ve významnější míře projeví až na přelomu let 2008 a 2009. Tyto dopady byly závažné. Od 30.6.2008 do 31.12.2009 se počet nezaměstnaných v Jihomoravském kraji zvýšil o 81 %, přičemž ve stejné době poptávka po nové pracovní síle výrazně poklesla, bezmála o dvě třetiny (o 61 %). V průběhu roku 2010 nezaměstnanost v kraji už výrazně nerostla; počet nezaměstnaných se meziročně zvýšil o 9 % (v únoru 2010 bylo v kraji dosaženo historicky nejvyššího stavu nezaměstnanosti – 71 884 osob), počet nově hlášených pracovních míst se ale dále snižoval (meziročně o 37,4 %).

V průběhu posledních dvou let se nezaměstnanost v Jihomoravském kraji zvýšila o zhruba 23,0 tis. osob, což představuje nárůst o přibližně 60 %. Protože krize postihla především výrobní sféru ekonomiky, nezaměstnanost vzrostla mnohem více v souboru mužů než v souboru žen. Počet mužů v evidencích úřadů práce v kraji se za poslední dva roky zvýšil o 82 %, zatímco v případě žen se jednalo „pouze“ o 42 %. Krize sice způsobila problémy i v případě

zaměstnávání absolventů škol, ovšem jejich počet v evidencích úřadů práce se zvýšil pouze o 54 %, tedy méně než v ostatních kategoriích nezaměstnaných.

Z hlediska regionálního se nezaměstnanost na území kraje vyvíjela v období hospodářské recese dosti rozdílně. Za poslední dva roky se nejvíce zvýšil počet nezaměstnaných evidovaných na úřadech práce v okresech Brno – venkov (nárůst o 88 %) a Břeclav (nárůst o 83 %), naopak relativně nejméně se nezaměstnanost zvýšila v okrese Znojmo (o 42 %), Hodonín (52 %) a Brno-město (56 %). Z hlediska širších regionálních srovnání vývoj v Jihomoravském kraji byl celkově relativně příznivější než v jeho okolí. Z pěti sousedících krajů ČR k nepatrně příznivějšímu vývoji došlo pouze v kraji Pardubickém; v ostatních čtyřech krajích, tedy v kraji Jihočeském, Olomouckém, Zlínském a v kraji Vysočina, však počet nezaměstnaných za poslední dva roky vzrostl výrazněji. V Dolním Rakousku, což je další ze sousedů Jihomoravského kraje, se ovšem nezaměstnanost zvýšila pouze nepatrně, zatímco v každém ze tří krajů Západního Slovenska počet nezaměstnaných vzrostl mnohem výrazněji.

Z hlediska ekonomického větší význam než nárůst nezaměstnanosti má pokles intenzity tvorby nových pracovních míst. Za poslední dva roky se počet volných míst nahlášených do evidence úřadů práce snížil o zhruba dvě třetiny, což způsobuje, že možnosti vzniklou nezaměstnanost řešit jsou poměrně omezené.

Vývoj v oblasti zaměstnanosti však v kraji ve svém důsledku výrazně nepříznivý nebyl. Po nástupu celosvětové hospodářské recese na podzim 2008 se počet pracovních míst v kraji začal poměrně rychle snižovat; během prvních 12-ti měsíců v kraji zaniklo 6,3 tis. pracovních míst. Pozitivním jevem přitom ovšem bylo, že výrazný úbytek pracovních příležitostí v průmyslových odvětvích byl do značné míry kompenzován nárůstem počtu nových pracovních míst v nevýrobních oborech, tedy v odvětvích terciární sféry. V druhém roce hospodářské recese pokračoval úbytek pracovních míst v průmyslu a ve stavebnictví již jen velmi nízkým tempem. Protože ale růst zaměstnanosti v odvětvích terciární sféry byl stále poměrně vysoký, úbytek pracovních míst v kraji, způsobený krizí, se v průběhu posledních 12-ti měsíců podařilo eliminovat a současná úroveň zaměstnanosti nyní již opět vykazuje stejnou hodnotu jako před nástupem krize. V posledních dvou letech se ale výrazně změnila odvětvová struktura zaměstnanosti v kraji. V oborech průmyslové výroby zaniklo zhruba každé šesté (!) pracovní místo (a ve stavebnictví či zemědělství se jednalo o přibližně každé dvacáté), zatímco zaměstnanost v terciární sféře vzrostla; zde se počet obsazených pracovních míst za poslední dva roky zvýšil o více než desetinu.

Hospodářská krize tedy paradoxně přispěla k tomu, že struktura zaměstnanosti v kraji se přiblížila stavu běžnému ve vyspělých evropských ekonomikách. Zvýšil se podíl terciární sféry na celkové zaměstnanosti, zvýšila se kvalifikační úroveň zaměstnané pracovní síly a také se zkvalitnila úroveň nové poptávky po pracovní síle. Počet nově vytvářených pracovních míst se sice dramaticky snížil (o přibližně dvě třetiny), zaměstnavatelé však nyní požadují kvalifikovanější pracovní sílu než dříve. V důsledku krize se významným způsobem zpřísnilo povolování vstupu cizinců na trh práce v kraji.

VI.2 Varianty možného vývoje nezaměstnanosti

Očekáváme, že nezaměstnanost v Jihomoravském kraji v roce 2011 již výrazněji neporoste, stagnaci počtu evidovaných na počátku roku vystřídá v jarních měsících pokles jejich počtu. Domníváme se, že v průběhu 1. pololetí 2011 by se stav evidovaných nezaměstnaných na úřadech práce v kraji mohl snížit o cca 5,0 tis. osob a míra nezaměstnanosti by k 30.6.2011 mohla činit cca 10,0 %. Ani v průběhu druhého pololetí se nezaměstnanost v kraji nezvýší;

očekáváme stagnaci nebo další mírný pokles počtu evidovaných. V absolutním vyjádření by k datu 31.12.2011 mohla nezaměstnanost v kraji postihnout 63,0 – 65,0 tis. osob a míra nezaměstnanosti ve městě by mohla klesnout těsně pod 10 %.

Tabulka 3 - Předpokládaný vývoj nezaměstnanosti v roce 2011

očekávaný stav k	mírnější varianta			pesimistická varianta		
	počet evidovaných uchazečů celkem (v tis.)	z toho dosažitelní (v tis.)	MN v %	počet evidovaných uchazečů celkem (v tis.)	z toho dosažitelní (v tis.)	MN v %
30.6.2011	64,0	62,0	10,0	66,0	64,0	10,3
31.12.2011	63,0	61,0	9,8	65,0	63,0	10,2

Lze předpokládat, že v průběhu nejbližších 12-ti měsíců dojde v Jihomoravském kraji ke zvýšení průměrné délky nezaměstnanosti, a rovněž i podíl dlouhodobě registrovaných uchazečů se bude nadále zvyšovat. Na trhu práce ve městě zůstanou vymezeny věkové, vzdělanostní i profesní skupiny osob, u nichž je velmi malá šance získat práci. K nejvíce ohroženým skupinám uchazečů budou v kraji náležet nekvalifikovaní pracovníci, uchazeči v předdůchodovém věku a občané zdravotně postižení.

PŘÍLOHY

