



# Úřad práce ČR

Krajská pobočka Úřadu práce ČR v Příbrami

## Měsíční statistická zpráva

**listopad 2020**

Zprávu předkládá:

**Miroslava Šmejkalová, Bc.**

vedoucí oddělení zaměstnanosti krajské pobočky ÚP ČR

**Petr Šindelář**

analytik trhu práce krajské pobočky ÚP ČR

<https://www.uradprace.cz/web/cz/statistiky-sck>

**Příbram 2020**



## Informace o nezaměstnanosti ve Středočeském kraji k 30.11.2020

*V listopadu vzrostl celkový počet uchazečů o zaměstnání na 31 362, počet hlášených volných pracovních míst vzrostl na 57 915 a podíl nezaměstnaných osob zůstal (stagnoval) na říjnové hodnotě 3,3 %.*

K 30.11.2020 evidoval Úřad práce ČR (dále ÚP ČR) Krajská pobočka v Příbrami celkem 31 362 uchazečů o zaměstnání. Jejich počet byl o 319 vyšší než na konci předchozího měsíce, ve srovnání se stejným obdobím minulého roku je vyšší o 9 273 osob. Z tohoto počtu bylo 29 194 dosažitelných uchazečů o zaměstnání ve věku 15-64 let. Bylo to o 392 více než na konci předchozího měsíce, ve srovnání se stejným obdobím minulého roku byl jejich počet vyšší o 9 379 dosažitelných uchazečů o zaměstnání.

V průběhu měsíce bylo nově zaevidováno 4 089 osob. Ve srovnání s minulým měsícem to bylo celkem o 266 osob méně a v porovnání se stejným obdobím předchozího roku o 76 osob více.

Z evidence během měsíce odešlo celkem 3 770 uchazečů (ukončená evidence, vyřazení uchazeči). Bylo to o 966 osob méně než v předchozím měsíci a o 520 osob méně než ve stejném měsíci minulého roku. Do zaměstnání z nich ve sledovaném měsíci nastoupilo 2 775, tj. o 613 méně než v předchozím měsíci a o 84 méně než ve stejném měsíci minulého roku, celkem 1 379 uchazečů o zaměstnání bylo umístěno prostřednictvím ÚP ČR - Krajskou pobočkou v Příbrami tj. o 301 méně než v předchozím měsíci a o 401 méně než ve stejném období minulého roku, 995 uchazečů bylo vyřazeno bez umístění.

V okresech Středočeského kraje (Stč. kraj přírůstek: +1,03 %) byl tento měsíc zaznamenán meziměsíční přírůstek nezaměstnaných a meziměsíční úbytek nezaměstnaných, kdy největší meziměsíční přírůstek nezaměstnaných v evidenci +3,30 % zaznamenal okres Praha západ a největší meziměsíční úbytek nezaměstnaných v evidenci -2,59 % zaznamenal okres Mladá Boleslav.

Ke konci měsíce bylo evidováno na ÚP ČR, Krajské pobočce v Příbrami 16 587 žen. Jejich podíl na celkovém počtu uchazečů činil 52,9 %. V evidenci bylo 3 557 osob se zdravotním postižením, což představovalo 11,3 % z celkového počtu nezaměstnaných.



Ke konci tohoto měsíce bylo evidováno 1 766 absolventů škol všech stupňů vzdělání a mladistvých, jejich počet klesl ve srovnání s předchozím měsícem o 163 osob a ve srovnání se stejným měsícem minulého roku byl vyšší o 641 osob. Na celkové nezaměstnanosti v kraji se podíleli 5,6 %.

Podporu v nezaměstnanosti pobíralo 10 770 uchazečů o zaměstnání tj. 34,7 % všech uchazečů vedených v evidenci.

Podíl nezaměstnaných osob na obyvatelstvu, tj. počet dosažitelných uchazečů o zaměstnání ve věku 15-64 let k obyvatelstvu stejného věku zůstal (stagnoval) na říjnové hodnotě 3,3 %. Podíl nezaměstnaných stejný nebo vyšší než republikový průměr, vykázalo 5 okresů, nejvyšší byl v okresech Kladno (4,6 %) a Nymburk (4,4 %). Nejnižší podíl nezaměstnaných byl zaznamenán v okresech Praha východ (2,0 %) a Mladá Boleslav (2,2 %). Podíl nezaměstnaných žen se zvýšil na hodnotu 3,6 % a podíl nezaměstnaných mužů se zvýšil na hodnotu 3,1 %.

Kraj evidoval k 30.11.2020 celkem 57 915 volných pracovních míst. Jejich počet byl o 1 145 vyšší než v předchozím měsíci a o 725 vyšší než ve stejném měsíci minulého roku. Na jedno volné pracovní místo připadalo v průměru 0,5 uchazeče, nejvíce pak v okrese Kladno (1,4).

Z celkového počtu nahlášených volných míst bylo 1 160 míst vhodných pro osoby se zdravotním postižením (OZP), na jedno volné pracovní místo připadalo 3,1 OZP. Volných pracovních míst pro absolventy a mladistvé bylo registrováno 11 257, na jedno volné místo připadalo 0,2 uchazečů této kategorie. Z celkového počtu volných pracovních míst bylo 6 949 míst bez příznaku „pro cizince“. Na dalších 50 966 pozic pak mohli zaměstnavatelé přijímat také pracovníky ze zahraničí.

V rámci aktivní politiky zaměstnanosti (APZ) bylo od počátku roku 2020 prostřednictvím příspěvků APZ podpořeno 1 439 osob, z toho bylo zařazeno 563 osob do rekvalifikačních kurzů. Nejčastějšími obory činností, které jsou ÚP ČR podporovány prostřednictvím rekvalifikace, jsou obory spojené se službami pro obyvatelstvo.

*Informace o vývoji nezaměstnanosti v ČR v elektronické formě jsou zveřejněny na internetové adrese: <https://www.mpsv.cz/web/cz/mesicni>*



## 1. Základní charakteristika vývoje nezaměstnanosti a volných pracovních míst ve Středočeském kraji k 30.11.2020

### Tabulka č. 1 - Vývoj nezaměstnanosti

ukazatel (celkový počet)		stav k		
		<i>Před rokem</i>	<i>Minulý měsíc</i>	<b>Aktuální měsíc</b>
evidovaní uchazeči o zaměstnání		22 089	31 043	<b>31 362</b>
- z toho	ženy	12 063	16 366	<b>16 587</b>
	absolventi a mladiství	1 125	1 929	<b>1 766</b>
	uchazeči se zdravotním postižením	3 141	3 475	<b>3 557</b>
uchazeči s nárokem na PvN		8 898	10 770	<b>10 985</b>
podíl nezaměstnaných osob v % <sup>1)</sup>		2,3	3,3	<b>3,3</b>
volná pracovní místa		57 190	56 770	<b>57 915</b>
počet uchazečů na 1 volné pracovní místo		0,4	0,5	<b>0,5</b>

### Tabulka č. 2 - Tok nezaměstnanosti

ukazatel (celkový počet)	stav k		
	<i>Před rokem</i>	<i>Minulý měsíc</i>	<b>Aktuální měsíc</b>
nově evidovaní uchazeči o zaměstnání ve sled. měsíci	4 013	4 355	<b>4 089</b>
uchazeči s ukonč. evidencí a vyřazení ve sled. měsíci	4 290	4 736	<b>3 770</b>
- z toho umístění celkem	2 859	3 388	<b>2 775</b>
- z toho umístění úřadem práce	1 780	1 680	<b>1 379</b>

**Tabulka č. 3 - Nezaměstnanost v okresech Středočeského kraje k 30.11.2020**

Okres	Počet nezaměstnaných		Volná pracovní místa	Počet uchazečů na 1 VPM	Podíl nezaměstnaných osob [%]
	Celkem	z toho ženy			
Benešov	1575	833	2372	0,7	2,3
Beroun	2232	1127	4029	0,6	3,4
Kladno	5328	2781	3907	1,4	4,6
Kolín	2780	1523	2957	0,9	4,0
Kutná Hora	1694	926	2261	0,7	3,2
Mělník	3160	1727	4541	0,7	4,2
Mladá Boleslav	1958	1080	8645	0,2	2,2
Nymburk	2975	1525	4496	0,7	4,4
Praha Východ	2476	1355	15841	0,2	2,0
Praha Západ	2814	1479	4346	0,6	2,8
Příbram	3289	1636	3673	0,9	4,3
Rakovník	1081	595	847	1,3	2,8
Středočeský kraj	31362	16587	57915	0,5	3,3
Česká republika	274526	141212	317972	0,9	3,8



## 2. Vybrané nástroje aktivní politiky zaměstnanosti ve Středočeském kraji

Tabulka č. 4 – Osoby podpořené v rámci APZ a rekvalifikace uchazečů a zájemců o zaměstnání

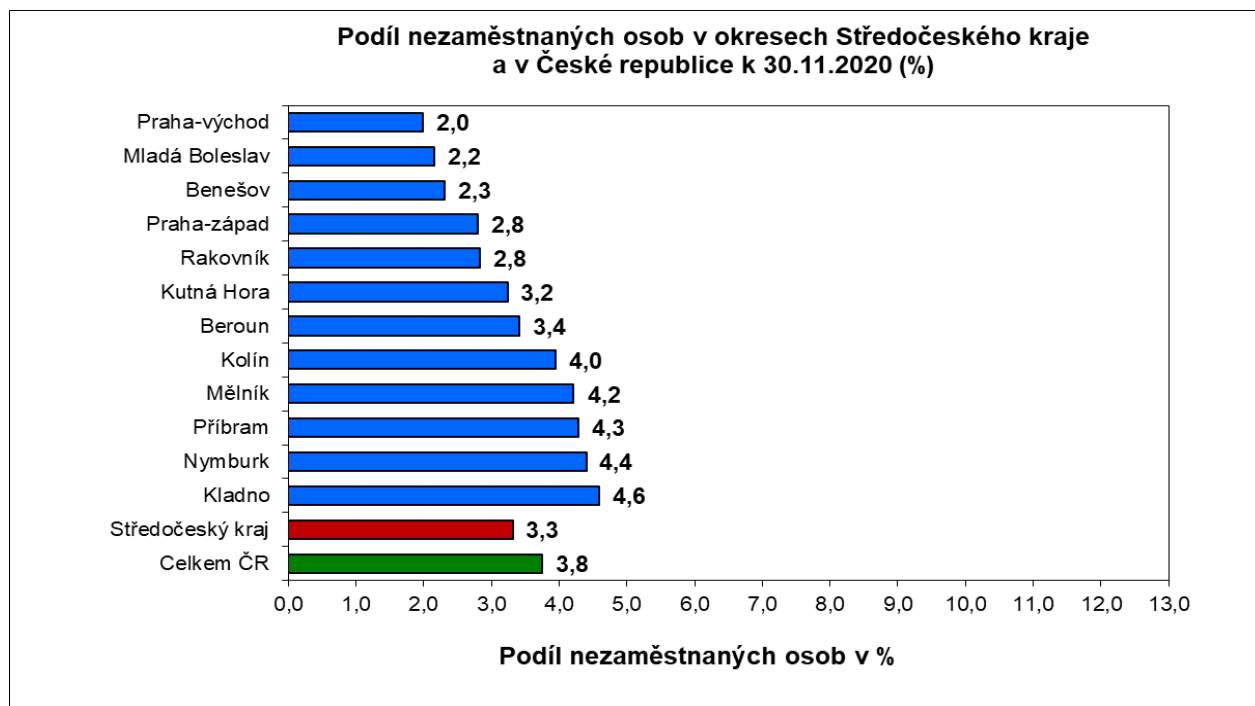
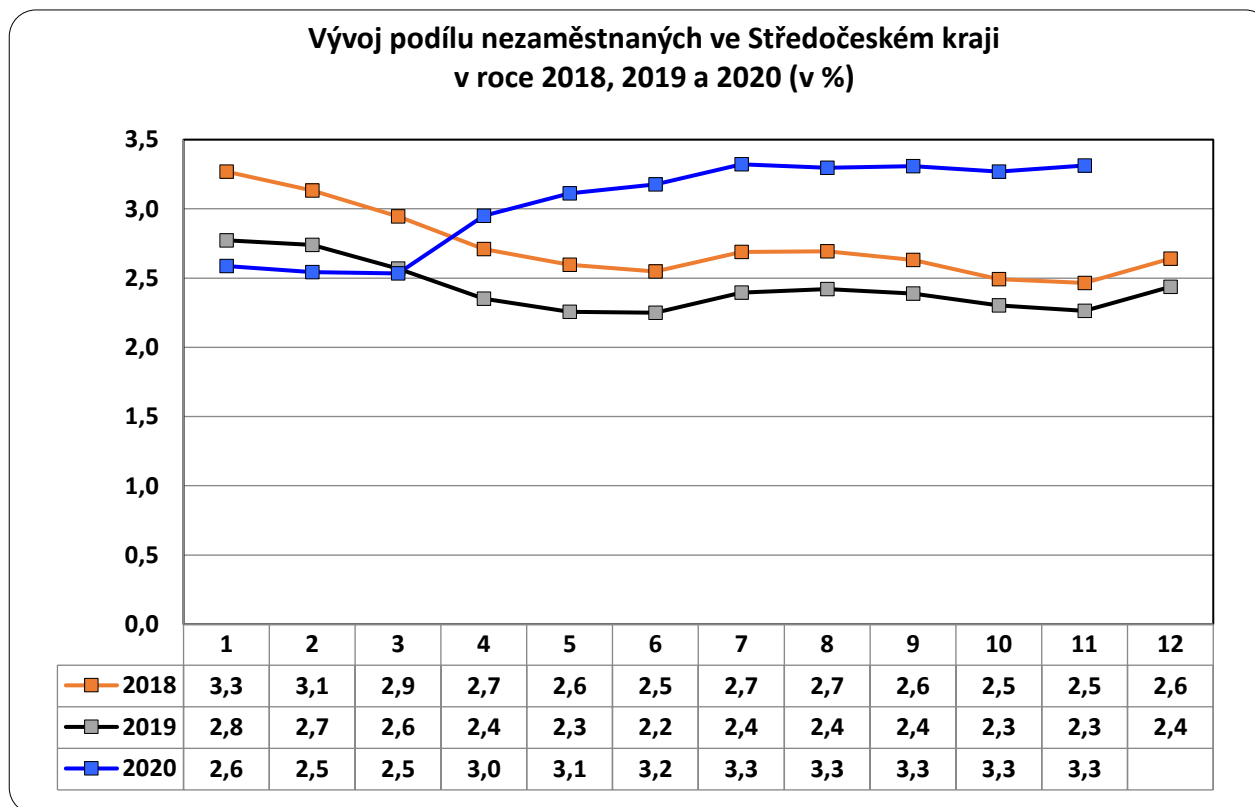
Osoby podpořené v rámci APZ a rekvalifikace uchazečů a zájemců o zaměstnání				
ukazatel (celkový počet)	Sledovaný stav k		Celkem od počátku roku do	
	30.11.2019	30.11.2020	30.11.2019	30.11.2020
<b>osoby podpořené v rámci APZ</b>				
veřejně prospěšné práce (VPP)	639	207	938	277
veřejně prospěšné práce (VPP) - ESF <sup>1)</sup>	39	216	49	277
společensky účelná prac. místa (SÚPM)	5	13	48	20
společensky účelná prac. místa (SÚPM) - ESF <sup>1)</sup>	334	215	389	266
SÚPM - samostatně výděleč. činnost (SVČ)	34	40	19	22
SÚPM - samostatně výděleč. činnost (SVČ) - ESF <sup>1)</sup>	0	0	0	0
zřízení pracovního místa pro OZP (bez SVČ)	10	9	11	1
zřízení pracovního místa pro OZP SVČ	0	0	0	0
ostatní nástroje APZ	13	10	22	13
<b>rekvalifikace uchazečů a zájemců o zaměstnání</b>				
uchazeči a zájemci zařazení do rekvalifikací	0	0	1	0
uchazeči a zájemci zařazení do rekvalifikací - ESF <sup>1)</sup>	0	4	8	128
uchazeči a zájemci, kteří zahájili zvolenou rekvalifikaci	0	0	1	0
uchazeči a zájemci, kteří zahájili zvolenou rekvalifikaci - ESF <sup>1)</sup>	84	25	724	435
<b>Osoby podpořené v rámci APZ celkem</b>	<b>1158</b>	<b>739</b>	<b>2210</b>	<b>1439</b>

1) financováno převážně z Evropského sociálního fondu

Podrobnější statistické údaje o nástrojích APZ naleznete na stránkách Integrovaného portálu MPSV, v měsíčních statistikách nezaměstnanosti <https://www.mpsv.cz/web/cz/mesicni>

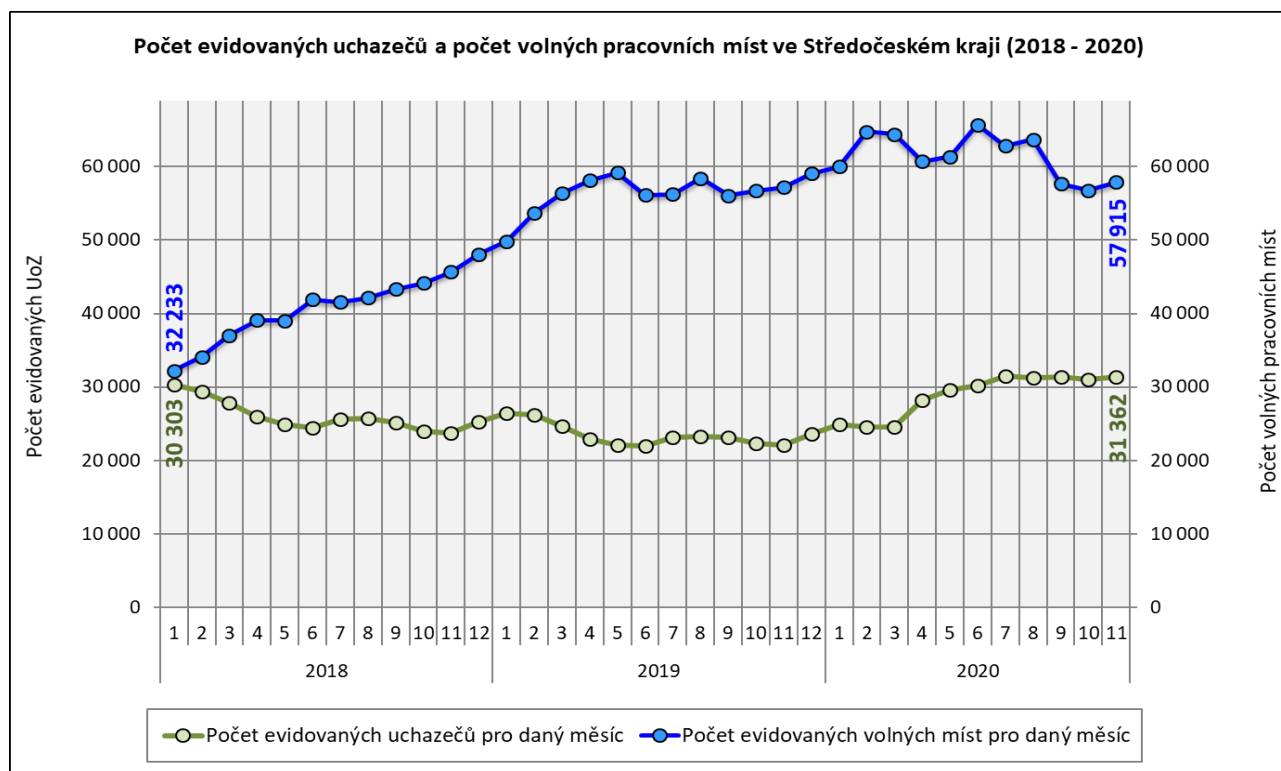
## 3. MAPY „ArcView“ - Podíl nezaměstnaných v okrese kraje, apod. (viz přílohy)

## 4. GRAFY

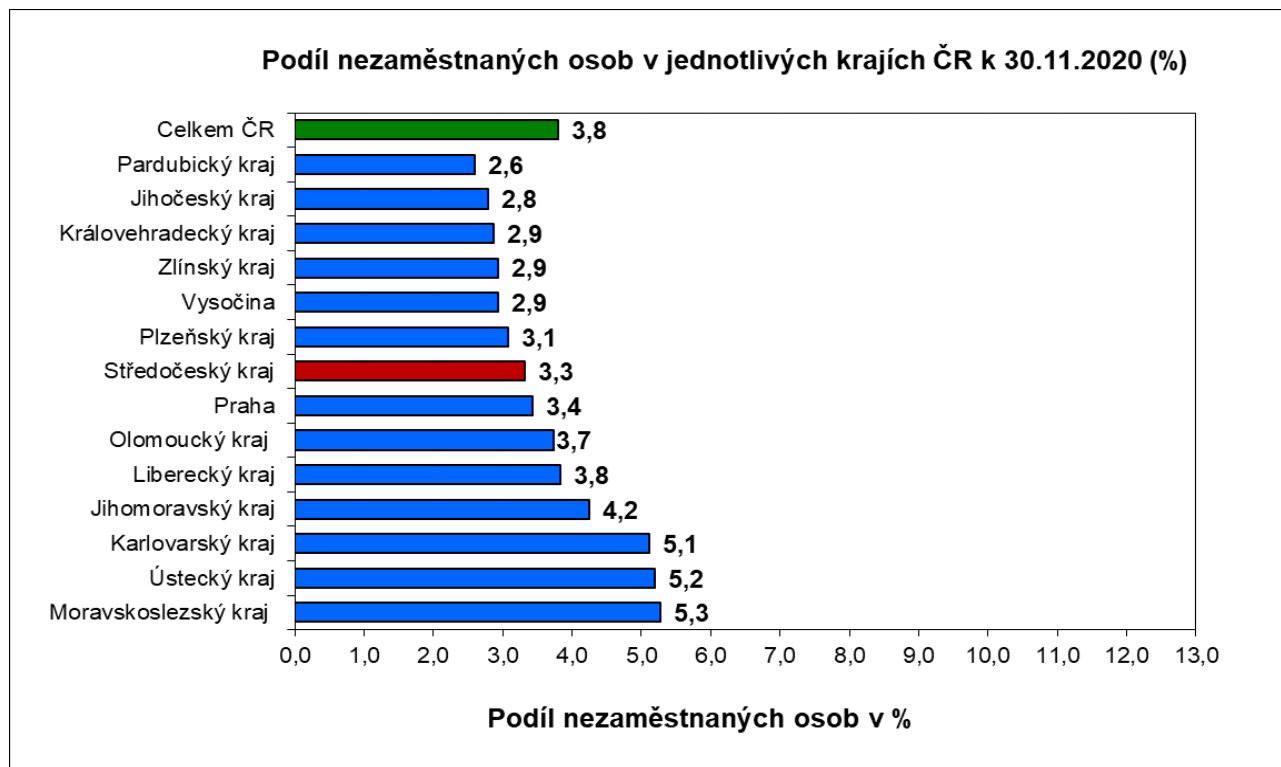
**Podíl nezaměstnaných osob v okresech Středočeského kraje a v ČR k 30.11.2020**

**Vývoj podílu nezaměstnaných ve Středočeském kraji v letech 2018 - 2020**




### Vývoj počtu uchazečů a VPM ve Středočeském kraji v letech 2018 - 2020



### Podíl nezaměstnaných osob v jednotlivých krajích ČR k 30.11.2020 v (%)







## 5. Setřídění okresů k 30.11.2020

		PNO v %		meziměs. přírůst. / úbytek nezam. v %		počet uchazečů na 1 VPM
1	Karviná	7,9	Jeseník	17,8	Karviná	7,8
2	Ostrava-město	6,5	Jindřichův Hradec	10,6	Ústí nad Labem	5,4
3	Most	6,5	Písek	9,4	Sokolov	5,2
4	Chomutov	6,0	Klatovy	9,4	Jeseník	4,8
5	Bruntál	6,0	Břeclav	8,1	Bruntál	4,4
6	Karlovy Vary	5,7	Český Krumlov	8,0	Děčín	4,1
7	Sokolov	5,6	Znojmo	6,7	Přerov	3,3
8	Znojmo	5,6	Chrudim	5,3	Most	3,3
9	Ústí nad Labem	5,4	Prostějov	4,9	Blansko	3,3
10	Jeseník	5,4	Svitavy	4,2	Hodonín	2,8
11	Děčín	5,3	Strakonice	4,1	Znojmo	2,7
12	Louny	5,1	Třebíč	3,7	Ostrava-město	2,6
13	Brno-město	5,1	Vsetín	3,5	Frydek-Místek	2,5
14	Hodonín	4,9	Praha-západ	3,3	Opava	2,4
15	Teplice	4,7	Nymburk	3,3	Šumperk	2,3
16	Kladno	4,6	Pelhřimov	3,2	Karlovy Vary	2,2
17	Přerov	4,5	Karlovy Vary	3,2	Louny	2,1
18	Nymburk	4,4	Olomouc	3,1	Kroměříž	2,0
19	Český Krumlov	4,3	Pardubice	3,0	Trutnov	1,9
20	Příbram	4,3	Hodonín	2,6	Břeclav	1,8
21	Mělník	4,2	Plzeň-sever	2,5	Litoměřice	1,8
22	Liberec	4,2	Vyškov	2,5	Jablonec nad Nisou	1,8
23	Cheb	4,0	Mělník	2,3	Olomouc	1,8
24	Kolín	4,0	Tábor	2,2	Žďár nad Sázavou	1,7
25	Jablonec nad Nisou	3,9	Litoměřice	2,0	Třebíč	1,7
26	Semily	3,9	Ústí nad Orlicí	2,0	Nový Jičín	1,6
27	Šumperk	3,8	Frydek-Místek	2,0	Teplice	1,6
28	Třebíč	3,6	Zlín	2,0	Česká Lípa	1,5
29	Náchod	3,5	Trutnov	2,0	Kladno	1,4
30	Břeclav	3,5	Děčín	1,8	Havlíčkův Brod	1,3
31	Olomouc	3,5	Semily	1,7	Náchod	1,3
32	Vsetín	3,5	Hradec Králové	1,7	Strakonice	1,3
33	Nový Jičín	3,5	Opava	1,7	Rakovník	1,3
34	Praha	3,4	Praha-východ	1,6	Vsetín	1,3
35	Beroun	3,4	Domažlice	1,6	Cheb	1,2
36	Litoměřice	3,4	České Budějovice	1,5	Prostějov	1,2
37	Tachov	3,3	Příbram	1,5	Uherské Hradiště	1,1
38	Frydek-Místek	3,3	Jičín	1,4	Semily	1,1
39	Plzeň-město	3,3	Benešov	1,4	Vyškov	1,0
40	Domažlice	3,3	Žďár nad Sázavou	1,3	Chomutov	1,0
41	Kutná Hora	3,2	Liberec	1,1	Kolín	0,9
42	Rokycany	3,2	Šumperk	1,1	Jindřichův Hradec	0,9
43	Česká Lípa	3,2	Přerov	1,1	Jihlava	0,9
44	Plzeň-sever	3,2	Rakovník	0,9	Liberec	0,9
45	Brno-venkov	3,2	Sokolov	0,8	Brno-město	0,9
46	Trutnov	3,1	Prachatice	0,7	Příbram	0,9
47	Blansko	3,1	Bruntál	0,7	Hradec Králové	0,9
48	Hradec Králové	3,1	Brno-venkov	0,6	České Budějovice	0,8
49	Žďár nad Sázavou	3,1	Beroun	0,6	Zlín	0,8
50	Tábor	3,1	Kutná Hora	0,6	Kutná Hora	0,7
51	Opava	3,0	Praha	0,5	Chrudim	0,7
52	Strakonice	3,0	Cheb	0,5	Plzeň-sever	0,7
53	Jihlava	2,9	Kroměříž	0,5	Mělník	0,7
54	Kroměříž	2,9	Brno-město	0,2	Svitavy	0,7
55	Rakovník	2,8	Česká Lípa	0,2	Plzeň-město	0,7
56	Praha-západ	2,8	Náchod	0,0	Brno-venkov	0,7
57	České Budějovice	2,8	Rokycany	-0,1	Benešov	0,7
58	Uherské Hradiště	2,8	Havlíčkův Brod	-0,1	Nymburk	0,7
59	Klatovy	2,8	Kladno	-0,3	Klatovy	0,7
60	Svitavy	2,7	Kolín	-0,4	Praha-západ	0,6
61	Vyškov	2,7	Uherské Hradiště	-0,4	Ústí nad Orlicí	0,6
62	Chrudim	2,7	Plzeň-jih	-0,4	Tábor	0,6
63	Havlíčkův Brod	2,7	Blansko	-0,4	Jičín	0,6
64	Pardubice	2,6	Jihlava	-0,5	Písek	0,6
65	Zlín	2,6	Ústí nad Labem	-0,5	Beroun	0,6
66	Prostějov	2,6	Ostrava-město	-0,8	Domažlice	0,5
67	Ústí nad Orlicí	2,4	Nový Jičín	-1,1	Rokycany	0,5
68	Benešov	2,3	Jablonec nad Nisou	-1,4	Český Krumlov	0,5
69	Plzeň-jih	2,2	Karviná	-1,4	Prachatice	0,5
70	Písek	2,2	Rychnov nad Kněžnou	-1,5	Rychnov nad Kněžnou	0,4
71	Prachatice	2,2	Teplice	-1,8	Praha	0,4
72	Mladá Boleslav	2,2	Louny	-1,8	Pelhřimov	0,3
73	Jičín	2,1	Most	-2,1	Pardubice	0,3
74	Jindřichův Hradec	2,1	Chomutov	-2,3	Tachov	0,3
75	Praha-východ	2,0	Plzeň-město	-2,5	Plzeň-jih	0,2
76	Pelhřimov	1,9	Mladá Boleslav	-2,6	Mladá Boleslav	0,2
77	Rychnov nad Kněžnou	1,8	Tachov	-3,9	Praha-východ	0,2
	Celkem ČR	3,8	Celkem ČR	1,0	Celkem ČR	0,9



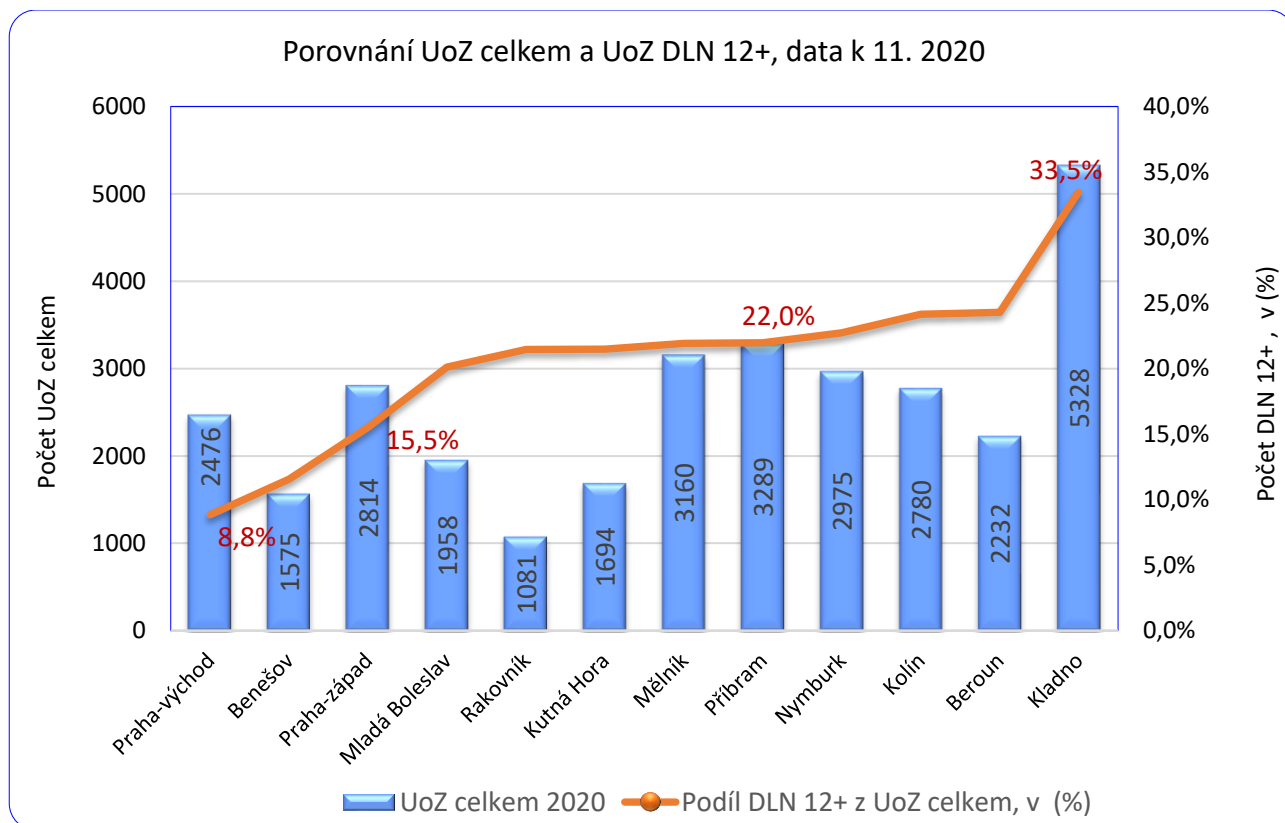
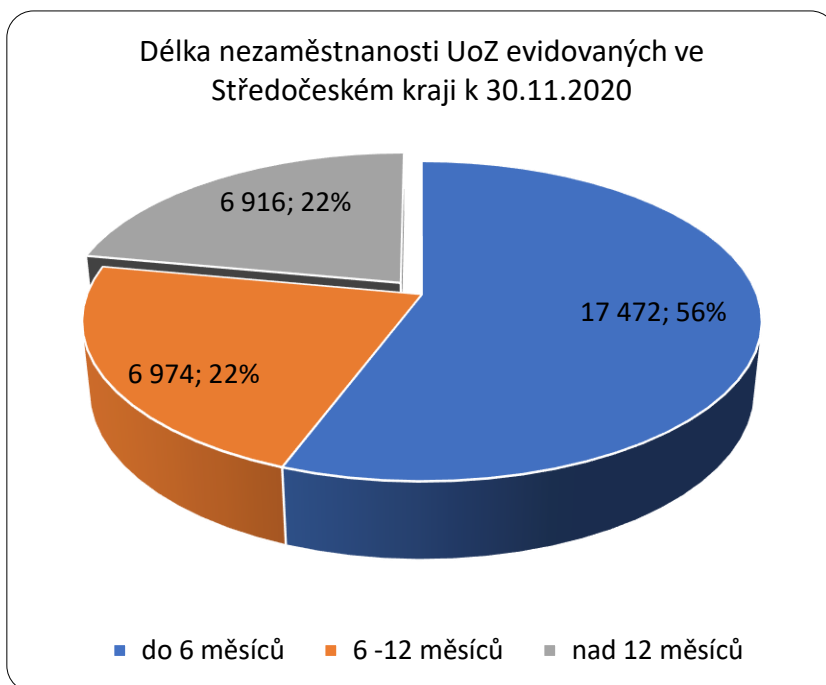
## 7. Přílohy k měsíční statistické zprávě

**Středočeský kraj****Vývoj počtu uchazečů, meziměsíční a meziroční rozdíl**

Rok	Měsíc	Počet evidovaných uchazečů pro daný měsíc	Meziroční rozdíl	Meziroční rozdíl (%)	Meziměsíční rozdíl	Meziměsíční rozdíl (%)	Rozdíl počtu uchazečů mezi daným měsícem a před třemi měsíci	Rozdíl počtu uchazečů mezi daným měsícem a před třemi měsíci (%)
2017	1	39 670	-9 549	-19,40%	704	1,81%	1 608	4,22%
	2	38 810	-9 617	-19,86%	-860	-2,17%	1 299	3,46%
	3	36 274	-10 143	-21,85%	-2 536	-6,53%	-2 692	-6,91%
	4	33 522	-10 006	-22,99%	-2 752	-7,59%	-6 148	-15,50%
	5	31 835	-9 729	-23,41%	-1 687	-5,03%	-6 975	-17,97%
	6	30 861	-9 777	-24,06%	-974	-3,06%	-5 413	-14,92%
	7	31 819	-9 476	-22,95%	958	3,10%	-1 703	-5,08%
	8	31 254	-9 580	-23,46%	-565	-1,78%	-581	-1,83%
	9	30 255	-9 556	-24,00%	-999	-3,20%	-606	-1,96%
	10	28 697	-9 365	-24,60%	-1 558	-5,15%	-3 122	-9,81%
	11	27 993	-9 518	-25,37%	-704	-2,45%	-3 261	-10,43%
	12	29 370	-9 596	-24,63%	1 377	4,92%	-885	-2,93%
2018	1	30 303	-9 367	-23,61%	933	3,18%	1 606	5,60%
	2	29 412	-9 398	-24,22%	-891	-2,94%	1 419	5,07%
	3	27 847	-8 427	-23,23%	-1 565	-5,32%	-1 523	-5,19%
	4	25 984	-7 538	-22,49%	-1 863	-6,69%	-4 319	-14,25%
	5	24 921	-6 914	-21,72%	-1 063	-4,09%	-4 491	-15,27%
	6	24 455	-6 406	-20,76%	-466	-1,87%	-3 392	-12,18%
	7	25 636	-6 183	-19,43%	1 181	4,83%	-348	-1,34%
	8	25 701	-5 553	-17,77%	65	0,25%	780	3,13%
	9	25 134	-5 121	-16,93%	-567	-2,21%	679	2,78%
	10	23 979	-4 718	-16,44%	-1 155	-4,60%	-1 657	-6,46%
	11	23 752	-4 241	-15,15%	-227	-0,95%	-1 949	-7,58%
	12	25 238	-4 132	-14,07%	1 486	6,26%	104	0,41%
2019	1	26 465	-3 838	-12,67%	1 227	4,86%	2 486	10,37%
	2	26 224	-3 188	-10,84%	-241	-0,91%	2 472	10,41%
	3	24 736	-3 111	-11,17%	-1 488	-5,67%	-502	-1,99%
	4	22 935	-3 049	-11,73%	-1 801	-7,28%	-3 530	-13,34%
	5	22 072	-2 849	-11,43%	-863	-3,76%	-4 152	-15,83%
	6	21 929	-2 526	-10,33%	-143	-0,65%	-2 807	-11,35%
	7	23 139	-2 497	-9,74%	1 210	5,52%	204	0,89%
	8	23 319	-2 382	-9,27%	180	0,78%	1 247	5,65%
	9	23 128	-2 006	-7,98%	-191	-0,82%	1 199	5,47%
	10	22 366	-1 613	-6,73%	-762	-3,29%	-773	-3,34%
	11	22 089	-1 663	-7,00%	-277	-1,24%	-1 230	-5,27%
	12	23 592	-1 646	-6,52%	1 503	6,80%	464	2,01%
2020	1	24 923	-1 542	-5,83%	1 331	5,64%	2 557	11,43%
	2	24 566	-1 658	-6,32%	-357	-1,43%	2 477	11,21%
	3	24 602	-134	-0,54%	36	0,15%	1 010	4,28%
	4	28 230	5 295	23,09%	3 628	14,75%	3 307	13,27%
	5	29 627	7 555	34,23%	1 397	4,95%	5 061	20,60%
	6	30 198	8 269	37,71%	571	1,93%	5 596	22,75%
	7	31 448	8 309	35,91%	1 250	4,14%	3 218	11,40%
	8	31 241	7 922	33,97%	-207	-0,66%	1 614	5,45%
	9	31 424	8 296	35,87%	183	0,59%	1 226	4,06%
	10	31 043	8 677	38,80%	-381	-1,21%	-405	-1,29%
	11	31 362	9 273	41,98%	319	1,03%	121	0,39%

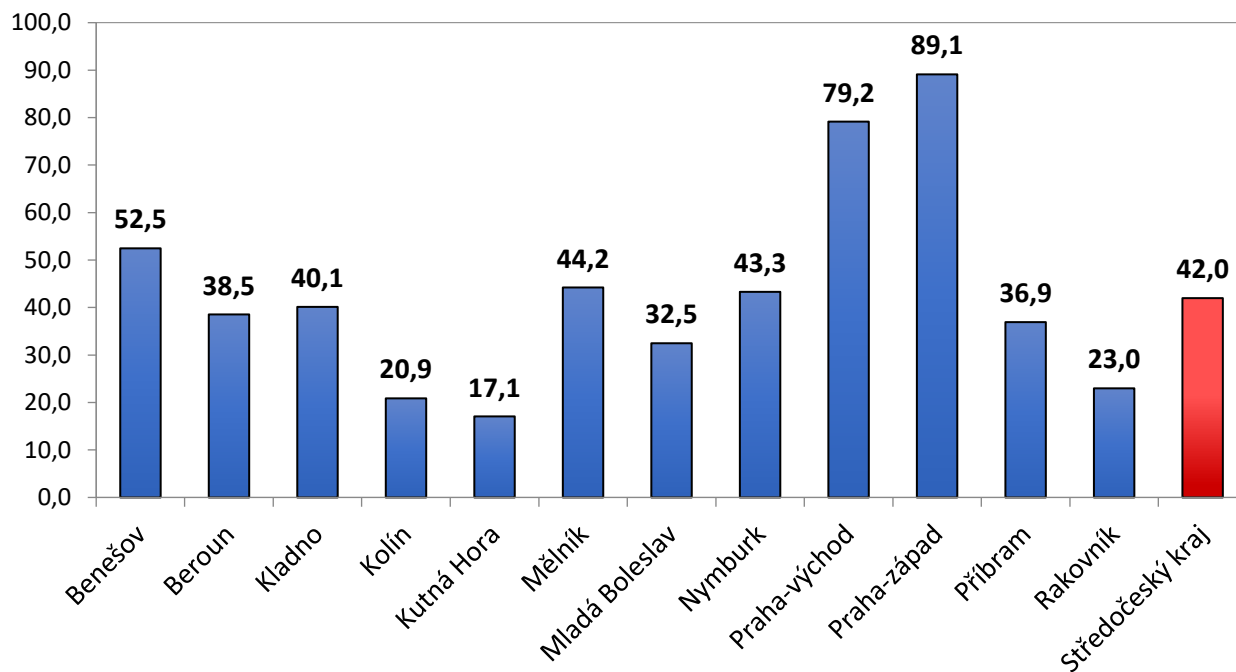
**Středočeský kraj****Vývoj počtu volných míst, meziměsíční a meziroční rozdíl**

Rok	Měsíc	Počet evidovaných volných míst pro daný měsíc	Meziroční rozdíl	Meziroční rozdíl (%)	Meziměsíční rozdíl	Meziměsíční rozdíl (%)	Rozdíl počtu volných míst mezi daným měsícem a před třemi měsíci	Rozdíl počtu volných míst mezi daným měsícem a před třemi měsíci (%)
2017	1	18 271	4 158	29,46%	-379	-2,03%	603	3,41%
	2	19 574	4 423	29,19%	1 303	7,13%	1 198	6,52%
	3	19 098	3 777	24,65%	-476	-2,43%	448	2,40%
	4	19 618	4 258	27,72%	520	2,72%	1 347	7,37%
	5	22 238	5 266	31,03%	2 620	13,36%	2 664	13,61%
	6	23 673	6 649	39,06%	1 435	6,45%	4 575	23,96%
	7	23 480	6 084	34,97%	-193	-0,82%	3 862	19,69%
	8	25 810	8 243	46,92%	2 330	9,92%	3 572	16,06%
	9	27 007	8 743	47,87%	1 197	4,64%	3 334	14,08%
	10	28 702	11 034	62,45%	1 695	6,28%	5 222	22,24%
	11	29 589	11 213	61,02%	887	3,09%	3 779	14,64%
	12	30 321	11 671	62,58%	732	2,47%	3 314	12,27%
2018	1	32 233	13 962	76,42%	1 912	6,31%	3 531	12,30%
	2	34 100	14 526	74,21%	1 867	5,79%	4 511	15,25%
	3	37 036	17 938	93,93%	2 936	8,61%	6 715	22,15%
	4	39 105	19 487	99,33%	2 069	5,59%	6 872	21,32%
	5	39 066	16 828	75,67%	-39	-0,10%	4 966	14,56%
	6	41 938	18 265	77,16%	2 872	7,35%	4 902	13,24%
	7	41 565	18 085	77,02%	-373	-0,89%	2 460	6,29%
	8	42 180	16 370	63,43%	615	1,48%	3 114	7,97%
	9	43 298	16 291	60,32%	1 118	2,65%	1 360	3,24%
	10	44 153	15 451	53,83%	855	1,97%	2 588	6,23%
	11	45 690	16 101	54,42%	1 537	3,48%	3 510	8,32%
	12	48 071	17 750	58,54%	2 381	5,21%	4 773	11,02%
2019	1	49 856	17 623	54,67%	1 785	3,71%	5 703	12,92%
	2	53 741	19 641	57,60%	3 885	7,79%	8 051	17,62%
	3	56 386	19 350	52,25%	2 645	4,92%	8 315	17,30%
	4	58 114	19 009	48,61%	1 728	3,06%	8 258	16,56%
	5	59 179	20 113	51,48%	1 065	1,83%	5 438	10,12%
	6	56 112	14 174	33,80%	-3 067	-5,18%	-274	-0,49%
	7	56 229	14 664	35,28%	117	0,21%	-1 885	-3,24%
	8	58 425	16 245	38,51%	2 196	3,91%	-754	-1,27%
	9	56 078	12 780	29,52%	-2 347	-4,02%	-34	-0,06%
	10	56 696	12 543	28,41%	618	1,10%	467	0,83%
	11	57 190	11 500	25,17%	494	0,87%	-1 235	-2,11%
	12	59 039	10 968	22,82%	1 849	3,23%	2 961	5,28%
2020	1	59 989	10 133	20,32%	950	1,61%	3 293	5,81%
	2	64 745	11 004	20,48%	4 756	7,93%	7 555	13,21%
	3	64 397	8 011	14,21%	-348	-0,54%	5 358	9,08%
	4	60 732	2 618	4,50%	-3 665	-5,69%	743	1,24%
	5	61 348	2 169	3,67%	616	1,01%	-3 397	-5,25%
	6	65 677	9 565	17,05%	4 329	7,06%	1 280	1,99%
	7	62 837	6 608	11,75%	-2 840	-4,32%	2 105	3,47%
	8	63 727	5 302	9,07%	890	1,42%	2 379	3,88%
	9	57 666	1 588	2,83%	-6 061	-9,51%	-8 011	-12,20%
	10	56 770	74	0,13%	-896	-1,55%	-6 067	-9,66%
	11	57 915	725	1,27%	1 145	2,02%	-5 812	-9,12%

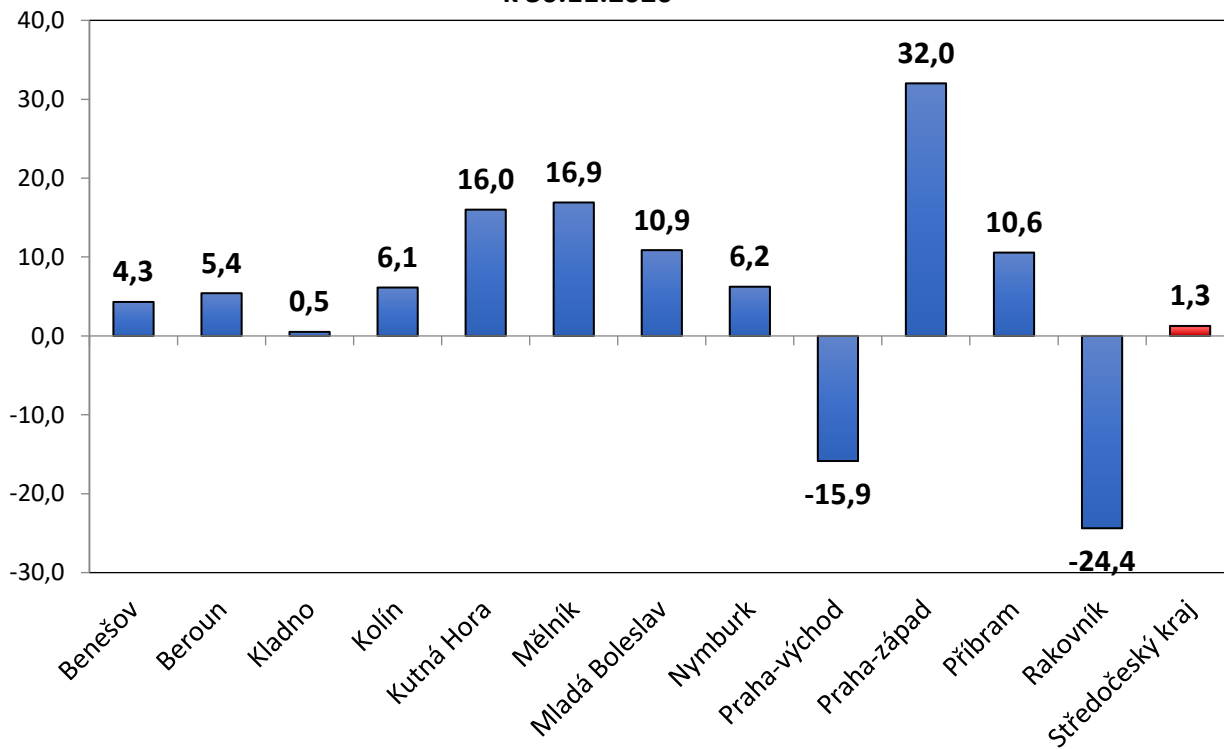




Meziroční porovnání - nárůst/pokles UoZ (v %)  
k 30.11.2020

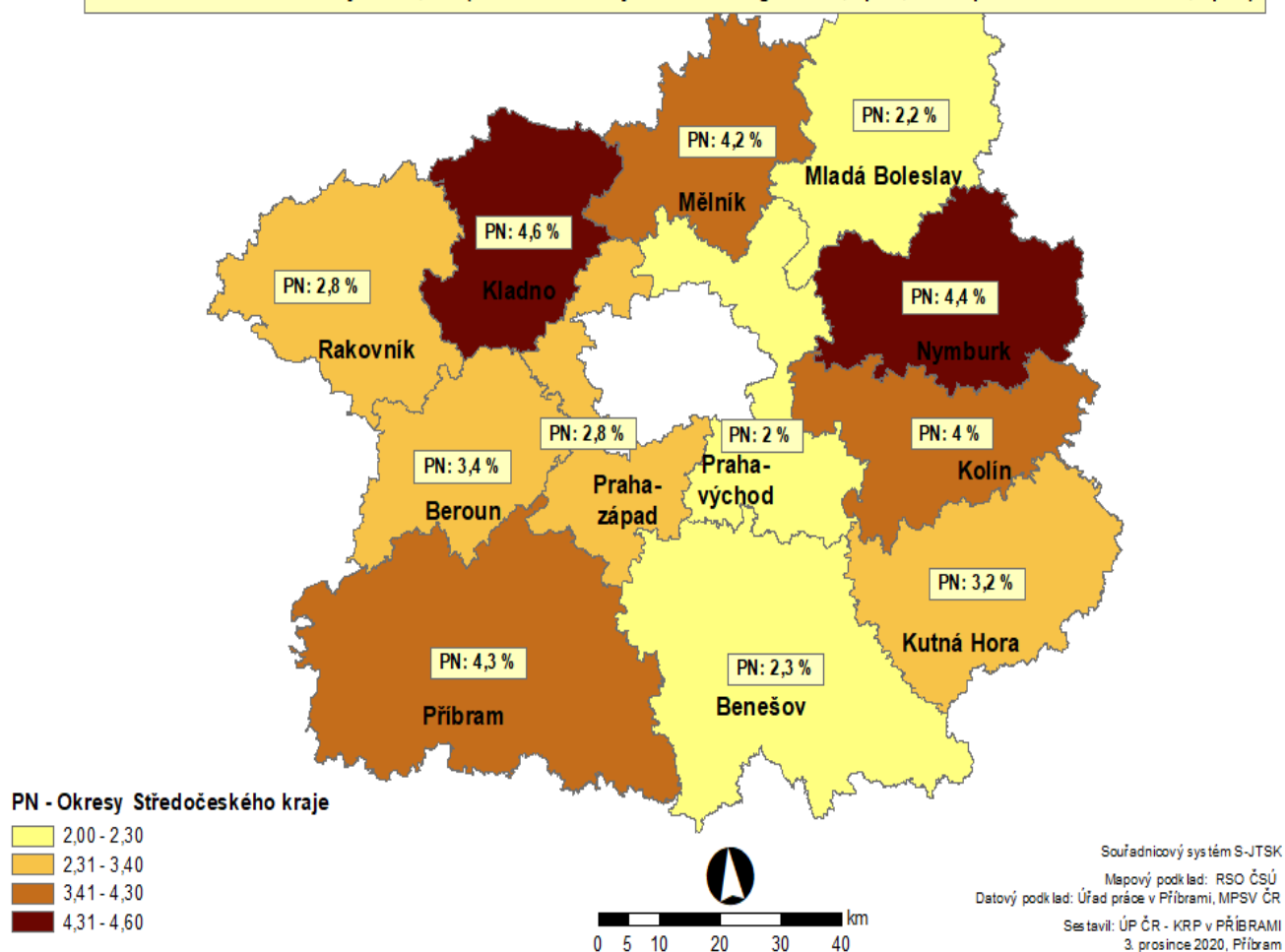


Meziroční porovnání - nárůst/pokles VPM (v %)  
k 30.11.2020



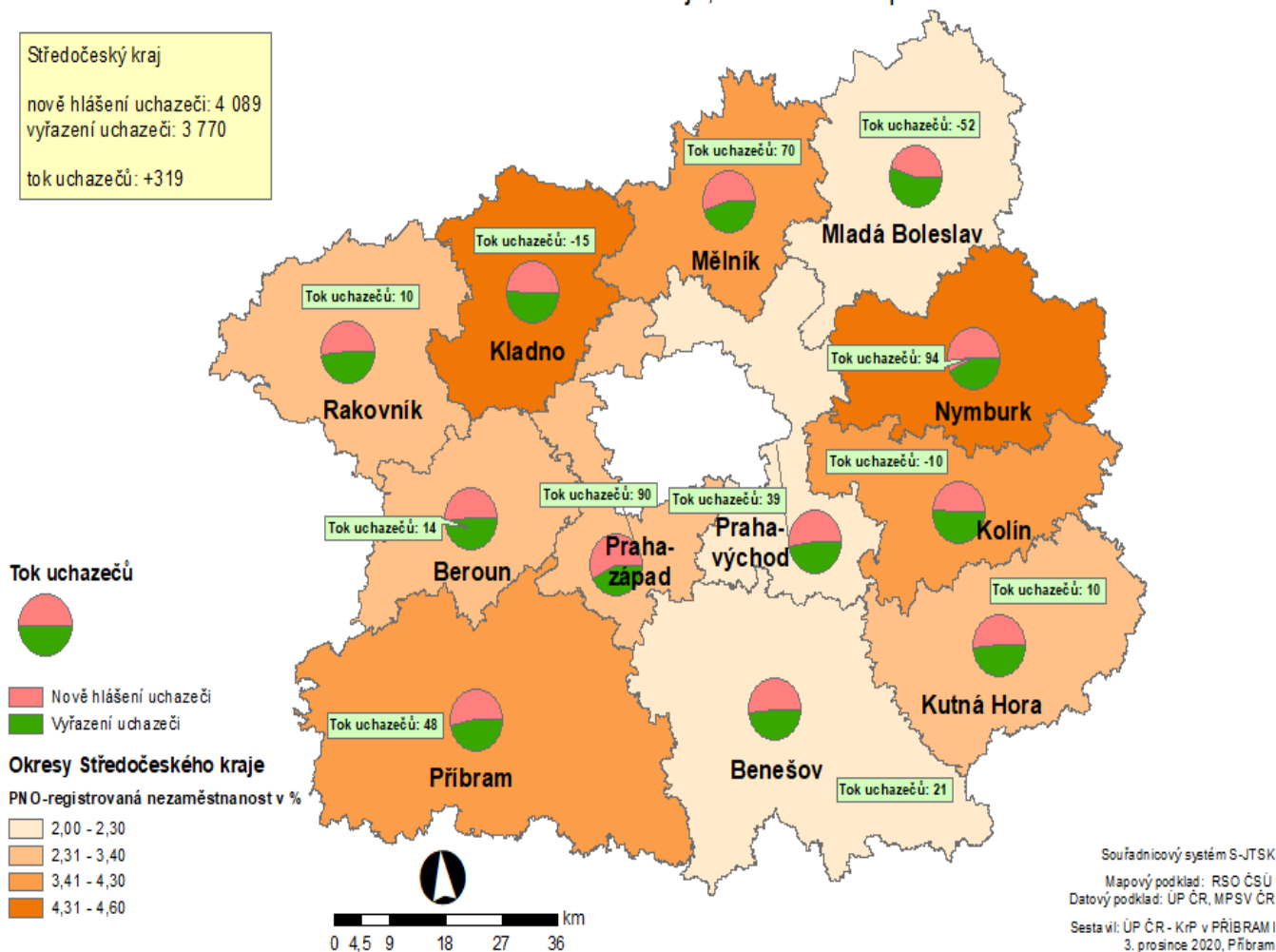
## PODÍL NEZAMĚŠTNANÝCH NA OBYVATELSTVU 15-64 LET (dále jen "PNO"), v % v okresech Středočeského kraje, stav k 30. listopadu 2020

PNO ve Středočeském kraji činí 3,3 % (ve srovnání s říjnem 2020 stagnace: 0,0 p.b.; s listopadem 2019 nárůst +1,0 p.b.)



## TOK UHAZEČŮ (rozdíl mezi nově evidovanými a vyřazenými uchazeči) v okresech Středočeského kraje, stav k 30. listopadu 2020

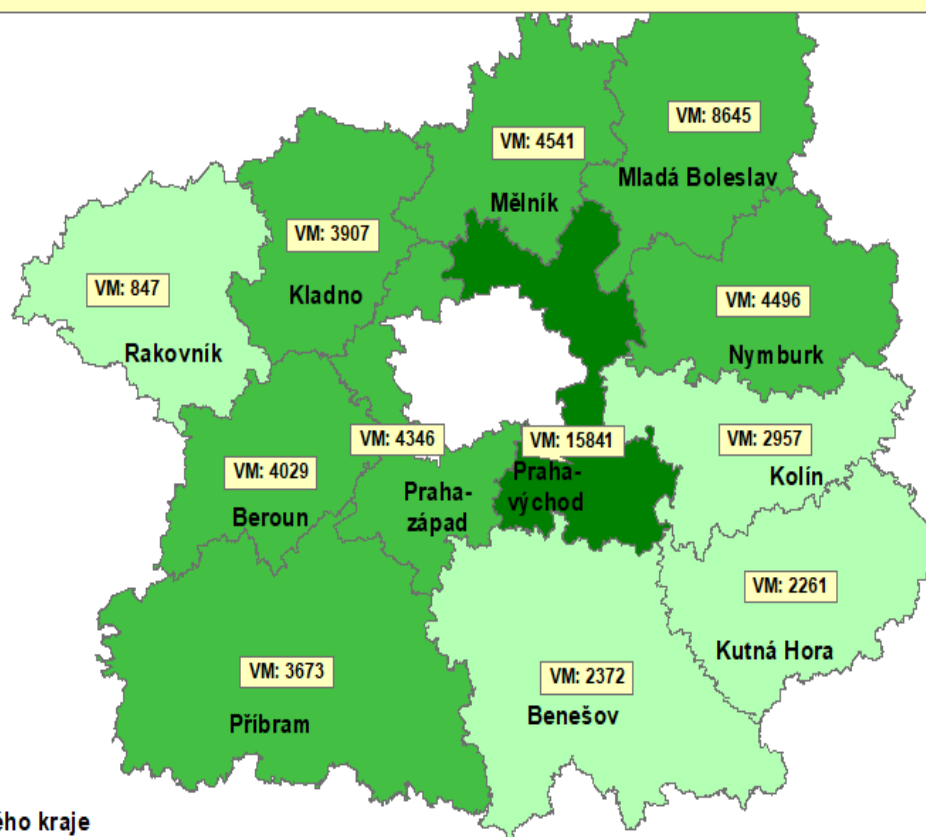
**Středočeský kraj**  
nově hlášení uchazeči: 4 089  
vyřazení uchazeči: 3 770  
tok uchazečů: +319



## POČET VPM EVIDOVANÝCH NA ÚP ČR - KrP v PŘÍBRAMI

Okresy Středočeského kraje, stav k 30. listopadu 2020

Volná pracovní místa ve Středočeském kraji k 30.11.2020 - celkem 57 915 VPM, meziměsíčně nárůst: +1 145 VPM, meziročně nárůst +725 VPM

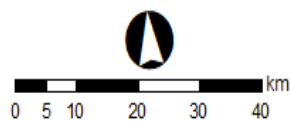


### Legenda

Okresy Středočeského kraje

Okresy.VM\_CELKEM

- 847 - 2957
- 2958 - 8645
- 8646 - 15841

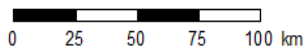
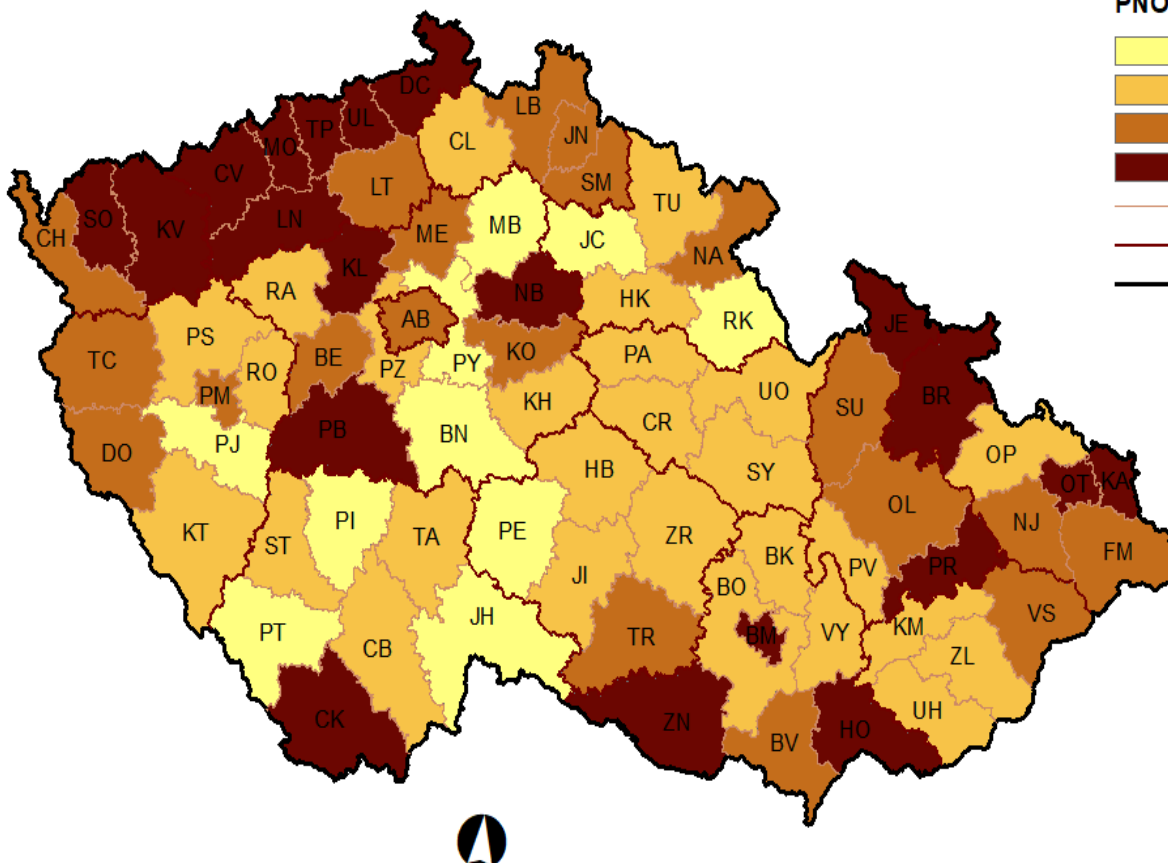
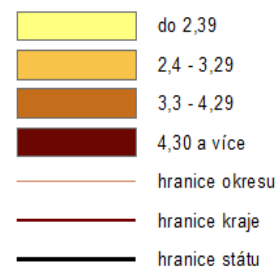


Souřadnicový systém S-JTSK  
Mapový podklad: RSO ČSÚ  
Datový podklad: ÚP ČR - KrP v Příbrami, MPSV ČR  
Sestavil: ÚP ČR - KrP v Příbrami  
3. prosince 2020, Příbram



## PODÍL NEZAMĚŠTNANÝCH OSOB (PNO) NA POČTU OBYVATEL v okresech České republiky k 30. 11. 2020

PNO v %



© Úřad práce ČR, GR  
Datum zhotovení 1. 12. 2020  
Zdroj dat: MPSV, ČSÚ