



# Úřad práce České republiky krajská pobočka v Plzni

## Zpráva o situaci na trhu práce Plzeňský kraj

Listopad 2012



Zpracoval: Tomáš Moravec, DiS.

<https://www.uradprace.cz/web/cz/statistiky-plk>

K 30. 11. 2012 bylo v Plzeňském kraji evidováno celkem 21 829 uchazečů o zaměstnání, což je o 625 více než v minulém měsíci a o 560 více než ve stejném období loňského roku. Z tohoto počtu bylo 21 301 uchazečů dosažitelných, tedy takových, kteří mohli okamžitě nastoupit do zaměstnání. V porovnání s minulým měsícem bylo dosažitelných uchazečů o 578 více a v porovnání se stejným obdobím loňského roku došlo k nárůstu o 788 osob.

Během listopadu 2012 bylo v Plzeňském kraji nově zaevidováno 2 557 uchazečů, což je o 418 méně než v minulém měsíci a o 185 méně než v listopadu 2011.

Vyřazeno bylo 1 932 uchazečů, tedy o 386 méně než minulý měsíc a o 800 méně než ve stejném období roku 2011. Do nového zaměstnání během sledovaného období nastoupilo 784 osob, což je o 439 méně než v minulém měsíci a o 817 méně než ve stejném období loňského roku. Bez umístění bylo vyřazeno 1 148 uchazečů.

K 30. 11. 2012 bylo v Plzeňském kraji v evidencích kontaktních pracovišť Úřadu práce ČR celkem 11 648 žen, tedy 53,4 % všech nezaměstnaných. Zároveň bylo v evidenci 3 036 osob se zdravotním postižením, tedy 13,9 % všech nezaměstnaných.

Ke konci listopadu bylo v evidencích registrováno 1 601 absolventů a mladistvých, což je o 44 méně než minulý měsíc, ale o 244 více než v listopadu minulého roku. Na celkovém počtu nezaměstnaných se tak podílejí 7,3 %. V minulém měsíci tento podíl činil 7,8 % a v listopadu loňského roku podíl absolventů a mladistvých činil 6,4 %.

Podporu v nezaměstnanosti pobíralo v listopadu celkem 4 490 uchazečů o zaměstnání, tedy 20,6 % všech nezaměstnaných.

Míra nezaměstnanosti v porovnání s minulým měsícem vzrostla o 0,2 % a činila tedy 6,7 %. V porovnání s listopadem roku 2011 se míra nezaměstnanosti zvýšila o 0,4 %. Nejnižší míru nezaměstnanosti vykazuje okres Plzeň - jih (5,2 %), naopak nejvyšší míru nezaměstnanosti registrujeme v okrese Tachov (9,7 %). Míra nezaměstnanosti žen činila 8,4 % a mužů 5,4 %.

Na základě dohody s Českým statistickým úřadem Ministerstvo práce a sociálních věcí počínaje lednem 2013 přechází na nový ukazatel registrované nezaměstnanosti v ČR s názvem Podíl nezaměstnaných osob, který vyjadřuje podíl dosažitelných uchazečů o zaměstnání ve věku 15 – 64 let ze všech obyvatel ve stejném věku.

Podíl nezaměstnaných osob činil v Plzeňském kraji v listopadu 5,5 %. V porovnání s minulým měsícem došlo k nárůstu o 0,2 % a v meziročním srovnání došlo k nárůstu o 0,3 %.

K 30. 11. 2012 bylo na kontaktních pracovištích Úřadu práce ČR v Plzeňském kraji evidováno celkem 2 395 volných pracovních míst, což je o 128 méně než v minulém měsíci, ale o 196 více než v listopadu předchozího roku. Na jedno volné pracovní místo připadá 9,1 uchazečů.

Ke konci listopadu kontaktní pracoviště rovněž evidovala 156 volných pracovních míst pro osoby se zdravotním postižením, na jedno volné místo tak připadalo 19,5 uchazečů se ZP. Volných míst pro absolventy a mladistvé bylo evidováno 163 a na jedno místo tak připadá 9,8 absolventů.

Od počátku roku bylo do 136 rekvalifikačních kurzů zařazeno celkem 1 275 uchazečů a 34 zájemců o zaměstnání.

Záměr hromadného propouštění nenahlásila v listopadu žádná společnost.

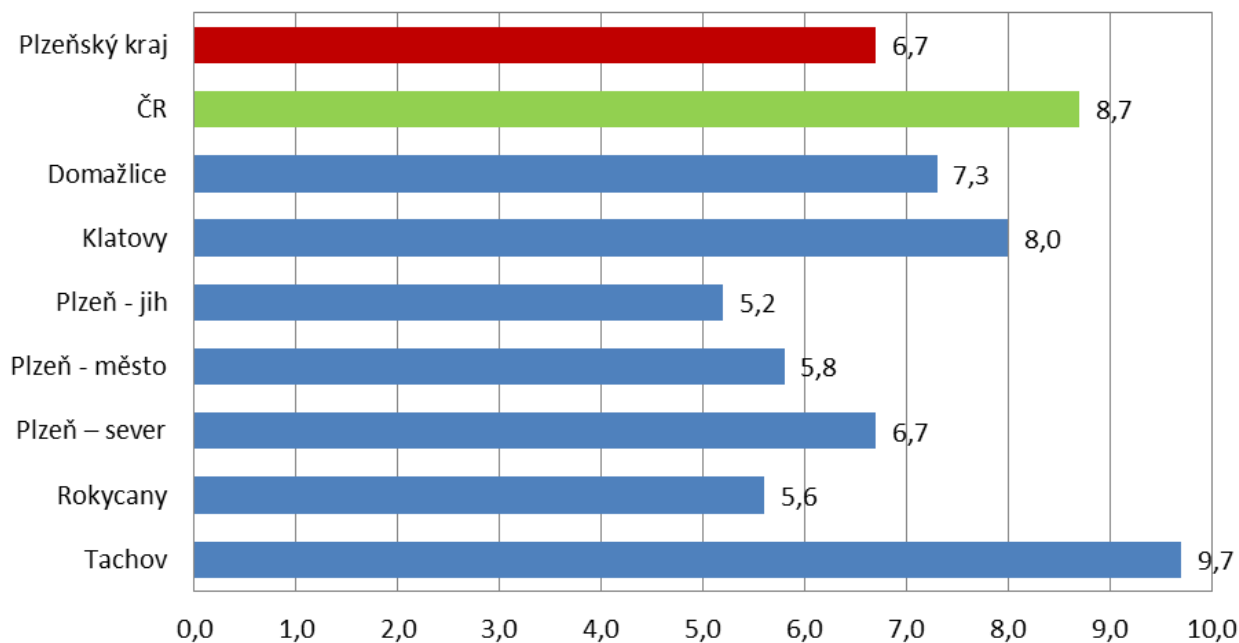
## Základní údaje o nezaměstnanosti v Plzeňském kraji

Období	Uchazeči o zaměstnání					volná místa	MN (%)
	celkem	ženy	pobírající podporu	nově hlášení	vyřazení		
Leden 10	28 580	13 889	11 237	4 896	3 118	1 804	8,6
Červen 10	24 802	12 926	7 658	2 775	3 491	2 164	7,5
Prosinec 10	27 267	13 226	8 975	5 417	2 281	2 161	8,2
Leden 11	28 003	13 159	10 071	3 792	3 056	2 045	8,4
Červen 11	22 099	11 564	5 394	2 495	2 890	2 242	6,6
Prosinec 11	23 308	11 710	6 311	4 103	2 064	2 603	7,0
Leden 12	24 457	11 919	5 876	4 026	2 877	2 479	7,4
Únor 12	24 344	11 861	7 082	2 771	2 884	2 324	7,4
Březen 12	22 885	11 407	6 226	1 743	3 202	2 575	6,9
Duben 12	21 482	11 034	5 194	1 939	3 342	2 756	6,5
Květen 12	20 424	10 754	4 462	1 647	2 705	2 980	6,2
Červen 12	20 156	10 781	4 297	1 606	1 874	2 954	6,1
Červenec 12	20 701	11 313	4 390	2 286	1 741	2 956	6,4
Srpen 12	20 907	11 435	4 570	2 136	1 930	3 200	6,4
Září 12	20 547	11 123	4 268	2 706	3 066	3 031	6,3
Říjen 12	21 204	11 421	4 421	2 975	2 318	2 523	6,5
<b>Listopad 12</b>	<b>21 829</b>	<b>11 648</b>	<b>4 490</b>	<b>2 557</b>	<b>1 932</b>	<b>2 359</b>	<b>6,7</b>

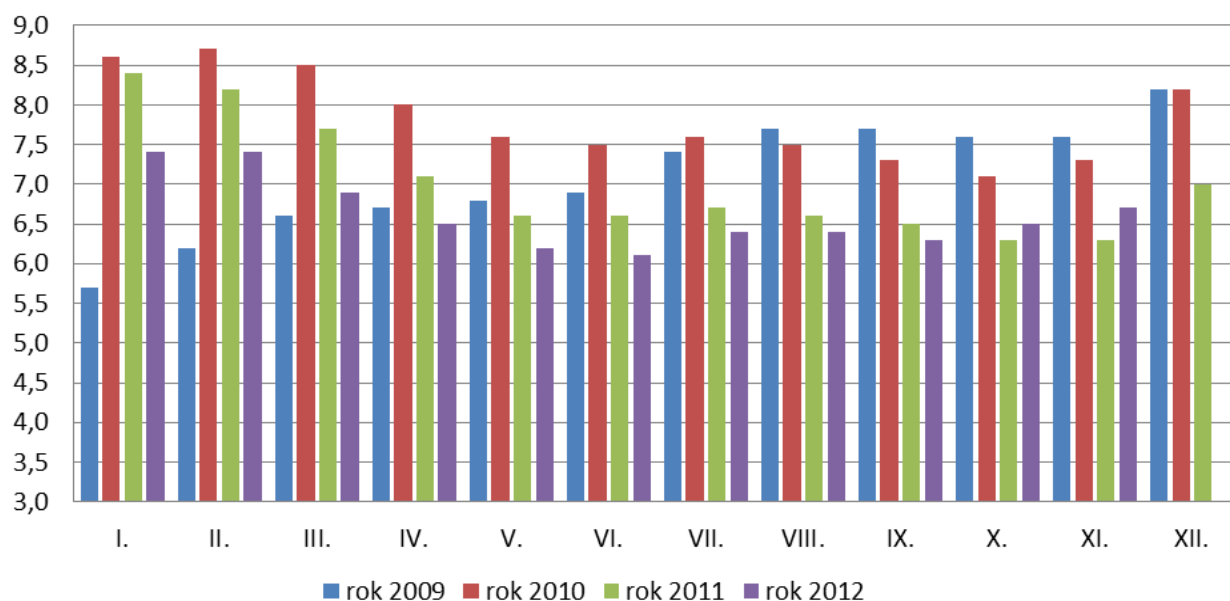
## Počty uchazečů a míry nezaměstnanosti (MN) v jednotlivých okresech Plzeňského kraje a v ČR

Region	Listopad 2012			
	počet uchazečů		MN v %	změna proti minulému měsíci (%)
	celkem	z toho dosažitelných		
<b>Plzeňský kraj</b>	<b>21 829</b>	<b>21 301</b>	<b>6,7</b>	<b>+0,2</b>
ČR	508 498	493 208	8,7	+0,2
Domažlice	2 466	2 417	7,3	0,0
Klatovy	3 570	3 499	8,0	+0,6
Plzeň – jih	1 848	1 778	5,2	0,0
Plzeň – město	6 597	6 362	5,8	0,0
Plzeň – sever	2 724	2 716	6,7	+0,2
Rokycany	1 550	1 458	5,6	+0,3
Tachov	3 074	3 071	9,7	+0,2

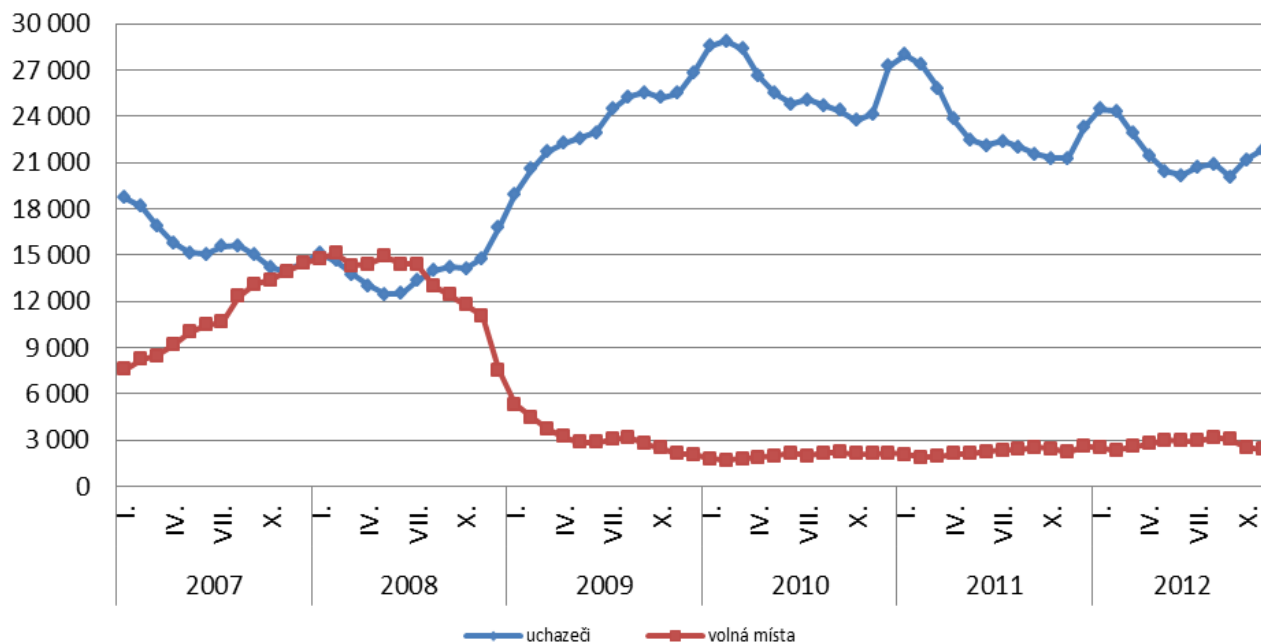
## Míra nezaměstnanosti v okresech Plzeňského kraje a v ČR k 30. 11. 2012 (%)



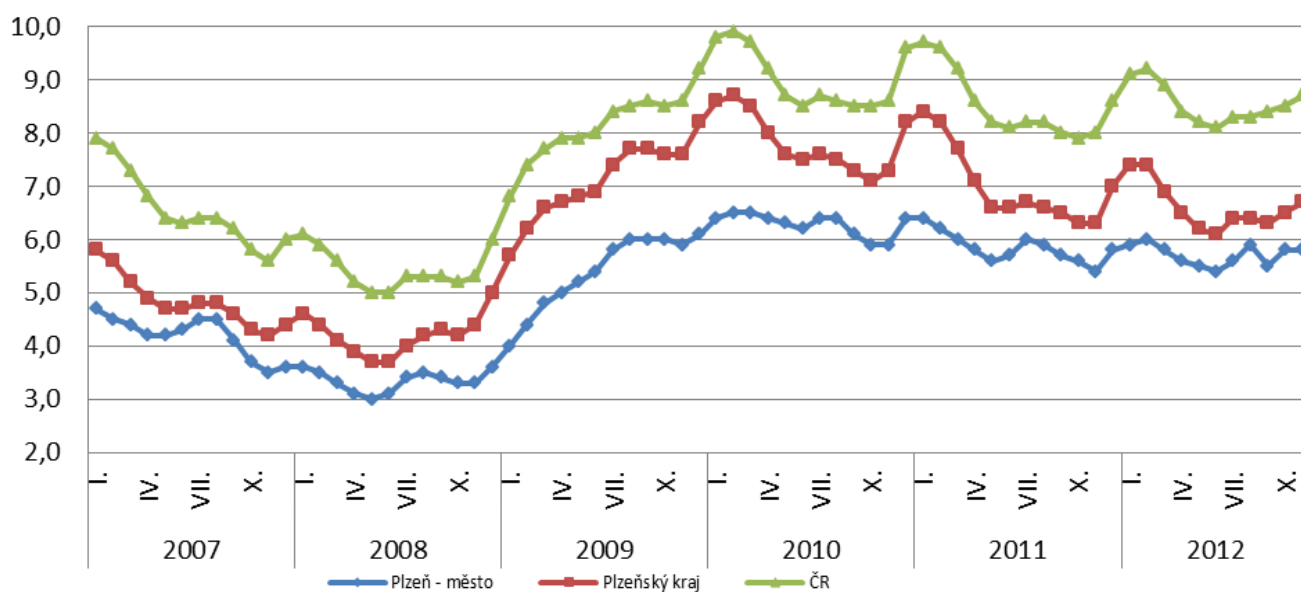
## Vývoj míry nezaměstnanosti v Plzeňském kraji v letech 2009 - 2012 (%)



## Vývoj počtu uchazečů a volných pracovních míst v Plzeňském kraji v letech 2007 - 2012



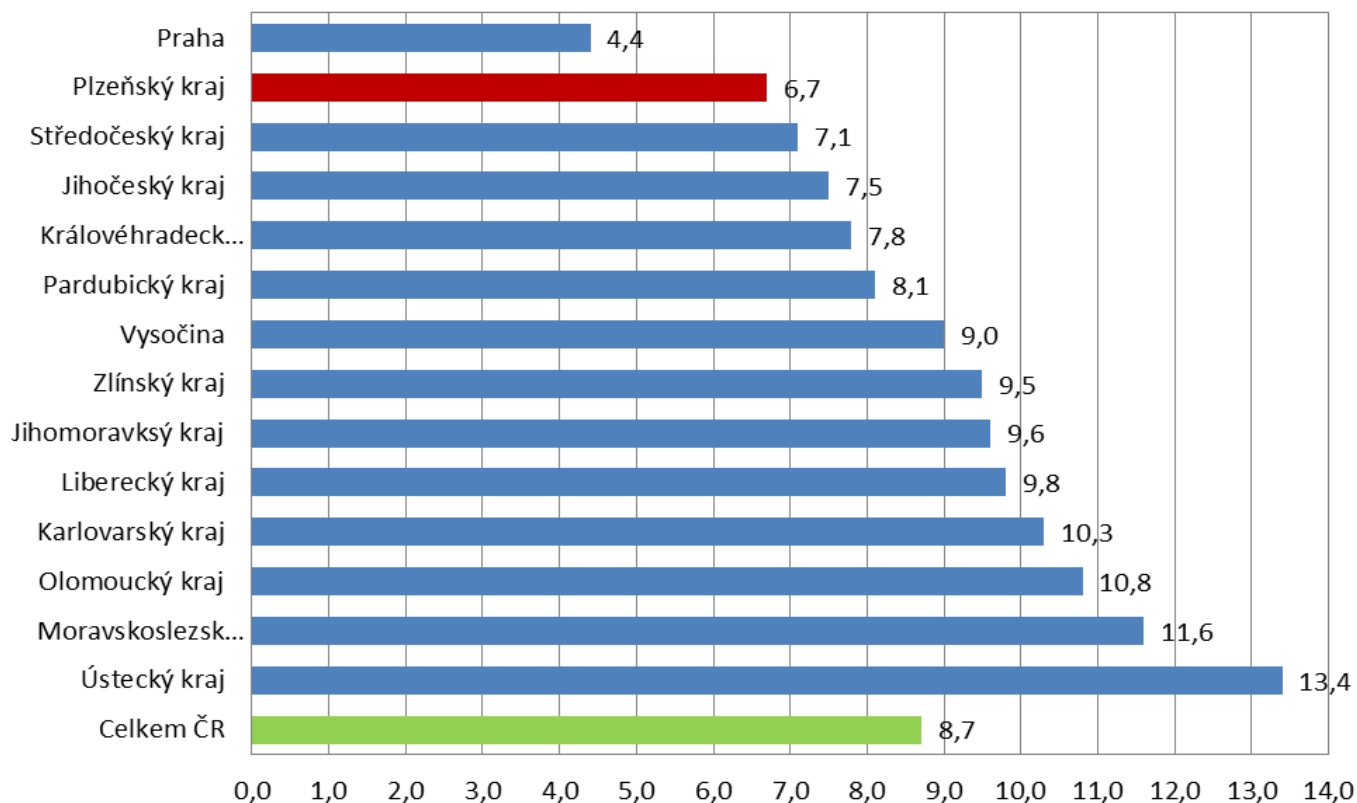
## Vývoj MN v okrese Plzeň - město, Plzeňském kraji a ČR v letech 2007 - 2012 (%)



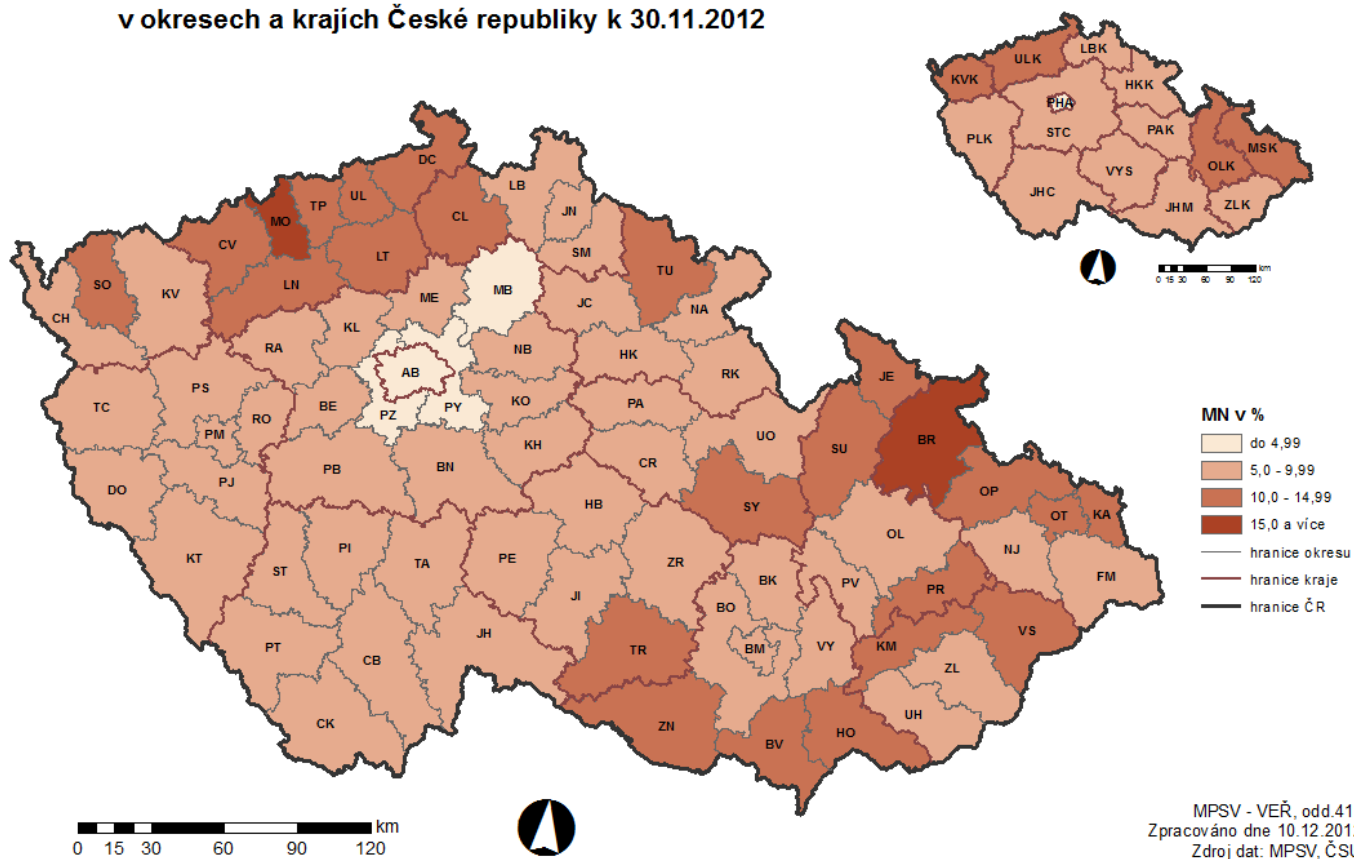
## Míra nezaměstnanosti v jednotlivých krajích ČR k 30. 11. 2012

kraj	MN (%)	změna proti minulému měsíci (%)
Praha	4,4	0,0
<b>Plzeňský kraj</b>	<b>6,7</b>	+0,2
Středočeský kraj	7,1	+0,1
Jihočeský kraj	7,5	+0,4
Královéhradecký kraj	7,8	+0,3
Pardubický kraj	8,1	+0,3
Vysočina	9,0	+0,5
Zlínský kraj	9,5	+0,3
Jihomoravský kraj	9,6	+0,2
Liberecký kraj	9,8	+0,1
Karlovarský kraj	10,3	+0,2
Olomoucký kraj	10,8	+0,4
Moravskoslezský kraj	11,6	+0,2
Ústecký kraj	13,4	+0,2
Celkem ČR	8,7	+0,2

## Míra nezaměstnanosti v jednotlivých krajích ČR k 30. 11. 2012 (%)



## MÍRA NEZAMĚSTNANOSTI v okresech a krajích České republiky k 30.11.2012





**SETŘÍDĚNÍ OKRESŮ k 30. listopadu 2012**

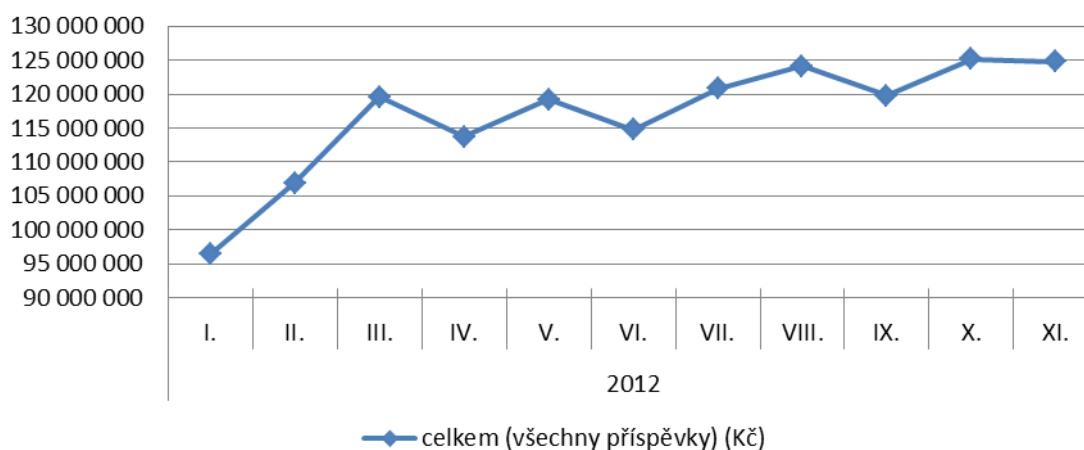
	míra nezam. v %		meziměs. přírůst./ úbytek nezam. v %		počet uchazečů na 1 VPM	
1	Bruntál	16,2	Jindřichův Hradec	9,4	Havlíčkův Brod	134,9
2	Most	15,6	Jeseník	9,1	Jeseník	101,2
3	Chomutov	14,5	Znojmo	8,2	Chomutov	57,4
4	Jeseník	14,1	<b>Klatovy</b>	<b>7,6</b>	Bruntál	54,2
5	Karviná	14,0	Český Krumlov	7,4	Teplice	42,1
6	Děčín	13,9	<b>Rokycany</b>	<b>6,3</b>	Děčín	41,0
7	Ústí nad Labem	13,8	Třebíč	5,5	Olomouc	40,9
8	Hodonín	13,4	Břeclav	5,4	Jindřichův Hradec	39,1
9	Znojmo	13,3	Pelhřimov	5,3	Šumperk	38,2
10	Sokolov	13,1	Jičín	5,1	Hodonín	38,1
11	Teplice	12,6	Žďár nad Sázavou	4,9	Prostějov	34,1
12	Ostrava-město	12,2	Náchod	4,9	Břeclav	33,3
13	Louny	12,2	Šumperk	4,7	Přerov	33,2
14	Přerov	11,7	Benešov	4,7	Nový Jičín	32,6
15	Šumperk	11,6	Havlíčkův Brod	4,6	Blansko	31,5
16	Třebíč	11,5	Jihlava	4,6	Brno-venkov	30,8
17	Česká Lípa	11,3	Strakonice	4,5	Karviná	30,8
18	Kroměříž	10,8	Prachatice	4,5	Třebíč	30,5
19	Litoměřice	10,7	Chrudim	4,4	Znojmo	29,9
20	Vsetín	10,7	Olomouc	3,7	Vsetín	28,7
21	Svitavy	10,1	Svitavy	3,7	Jihlava	28,7
22	Břeclav	10,0	Písek	3,6	Ústí nad Labem	28,2
23	Opava	10,0	Trutnov	3,6	Uherské Hradiště	26,5
24	Trutnov	10,0	České Budějovice	3,5	Žďár nad Sázavou	26,3
25	Prostějov	9,9	Tábor	3,4	Kutná Hora	25,7
26	Kutná Hora	9,8	Vsetín	3,4	Most	25,3
27	Český Krumlov	9,7	Beroun	3,4	Opava	25,2
28	Olomouc	9,7	Kroměříž	3,3	Kroměříž	25,0
29	<b>Tachov</b>	<b>9,7</b>	Semily	3,3	Litoměřice	23,8
30	Semily	9,6	Hradec Králové	3,2	Rychnov nad Kněžnou	23,7
31	Karlovy Vary	9,6	Příbram	3,1	Hradec Králové	22,9
32	Žďár nad Sázavou	9,5	<b>Plzeň-sever</b>	<b>3,1</b>	Chrudim	22,7
33	Kolín	9,4	Frydek-Místek	2,9	Louny	22,4
34	Liberec	9,4	Rychnov nad Kněžnou	2,8	Tábor	21,7
35	Příbram	9,4	Brno-venkov	2,8	Česká Lípa	21,5
36	Uherské Hradiště	9,3	Pardubice	2,8	Vyškov	21,4
37	Jablonec nad Nisou	9,0	Děčín	2,8	Kladno	21,3
38	Tábor	9,0	Kutná Hora	2,7	<b>Rokycany</b>	<b>21,2</b>
39	Havlíčkův Brod	9,0	Litoměřice	2,5	Sokolov	21,0
40	Kladno	8,9	Přerov	2,4	Pelhřimov	20,5
41	Nový Jičín	8,8	Zlín	2,3	Rakovník	20,3
42	Nymburk	8,8	Nový Jičín	2,3	Kolín	20,1
43	Strakonice	8,8	Prostějov	2,2	Brno-město	18,7
44	Rakovník	8,7	<b>Tachov</b>	<b>2,2</b>	Karlovy Vary	18,3
45	Frydek-Místek	8,7	Bruntál	2,2	Semily	17,9
46	Blansko	8,7	Cheb	2,1	Jičín	17,3
47	Brno-město	8,7	Mělník	2,0	Praha-východ	17,3
48	Chrudim	8,5	Chomutov	2,0	Frydek-Místek	16,7
49	Cheb	8,5	Uherské Hradiště	1,8	Zlín	16,3
50	Jihlava	8,2	Nymburk	1,8	<b>Tachov</b>	<b>15,9</b>
51	Ústí nad Orlicí	8,2	Sokolov	1,7	Svitavy	15,4
52	Mělník	8,2	Ústí nad Orlicí	1,7	Náchod	14,6
53	Vyškov	8,1	Praha-východ	1,7	Příbram	14,1
54	Zlín	8,0	Hodonín	1,7	Strakonice	14,1
55	<b>Klatovy</b>	<b>8,0</b>	Mladá Boleslav	1,6	Český Krumlov	13,8
56	Brno-venkov	7,7	Ostrava-město	1,6	Nymburk	13,7
57	Hradec Králové	7,5	<b>Domažlice</b>	<b>1,5</b>	<b>Klatovy</b>	<b>13,0</b>
58	Jičín	7,4	Vyškov	1,4	Ostrava-město	12,7
59	<b>Domažlice</b>	<b>7,3</b>	Kolín	1,3	Trutnov	12,4
60	Náchod	7,2	Česká Lípa	1,3	Beroun	11,7
61	Beroun	6,8	<b>Plzeň-jih</b>	<b>1,3</b>	Praha-západ	11,0
62	Jindřichův Hradec	6,7	Louny	1,2	Jablonec nad Nisou	10,9
63	<b>Plzeň-sever</b>	<b>6,7</b>	Kladno	1,2	Benešov	10,6
64	Pardubice	6,6	Liberec	1,2	<b>Plzeň-sever</b>	<b>10,4</b>
65	Písek	6,6	<b>Plzeň-město</b>	<b>1,2</b>	<b>Domažlice</b>	<b>10,3</b>
66	Prachatice	6,4	Opava	1,2	<b>Plzeň-jih</b>	<b>9,8</b>
67	České Budějovice	6,4	Jablonec nad Nisou	1,1	Mělník	9,6
68	Rychnov nad Kněžnou	6,4	Karlovy Vary	1,1	Ústí nad Orlicí	9,5
69	Benešov	6,2	Brno-město	0,9	Písek	8,5
70	<b>Plzeň-město</b>	<b>5,8</b>	Ústí nad Labem	0,9	Liberec	8,5
71	<b>Rokycany</b>	<b>5,6</b>	Rakovník	0,9	Cheb	8,1
72	Pelhřimov	5,5	Teplice	0,5	Pardubice	6,6
73	<b>Plzeň-jih</b>	<b>5,2</b>	Karviná	0,5	Prachatice	5,8
74	Mladá Boleslav	4,9	Most	0,2	<b>Plzeň-město</b>	<b>5,7</b>
75	Praha	4,4	Praha	0,1	České Budějovice	5,4
76	Praha-západ	4,3	Blansko	0,0	Mladá Boleslav	4,4
77	Praha-východ	3,5	Praha-západ	-1,3	Praha	3,0
	Celkem ČR	8,7	Celkem ČR	2,4	Celkem ČR	13,1

## Přehled vyplacených dávek v Plzeňském kraji – listopad 2012

### Hmotná nouze

	2012											
	I.	II.	III.	IV.	V.	VI.	VII.	VIII.	IX.	X.	XI.	XII.
doplatek na bydlení	4 753 393	4 415 419	5 597 619	4 941 669	6 674 729	5 525 719	5 915 122	6 730 431	5 843 120	6 811 725	7 827 699	
příspěvek na živobytí	12 314 679	15 210 705	22 579 206	18 508 150	20 461 717	18 751 682	19 676 317	20 052 502	19 032 648	20 068 403	21 039 361	
příspěvek na péči	79 298 000	81 370 200	83 098 800	83 558 000	83 722 000	82 536 800	87 029 200	87 005 400	86 891 597	89 885 200	87 205 000	
příspěvek na mobilitu		5 056 000	5 548 400	5 676 800	5 858 800	5 806 400	5 435 600	6 149 200	5 790 400	5 661 600	6 214 800	
příspěvek na zvl. pomůcku							2 106 912	3 491 844	1 804 264	2 440 037	2 007 953	
<b>celkem (vybrané příspěvky) (Kč)</b>	<b>96 366 072</b>	<b>106 052 324</b>	<b>116 824 025</b>	<b>112 684 619</b>	<b>116 717 246</b>	<b>112 620 601</b>	<b>120 163 151</b>	<b>123 429 377</b>	<b>119 362 029</b>	<b>124 866 965</b>	<b>124 294 813</b>	<b>0</b>
<b>celkem (všechny příspěvky) (Kč)</b>	<b>96 413 805</b>	<b>106 847 695</b>	<b>119 609 875</b>	<b>113 743 912</b>	<b>119 236 505</b>	<b>114 716 108</b>	<b>120 843 232</b>	<b>124 105 600</b>	<b>119 795 978</b>	<b>125 194 316</b>	<b>124 787 706</b>	

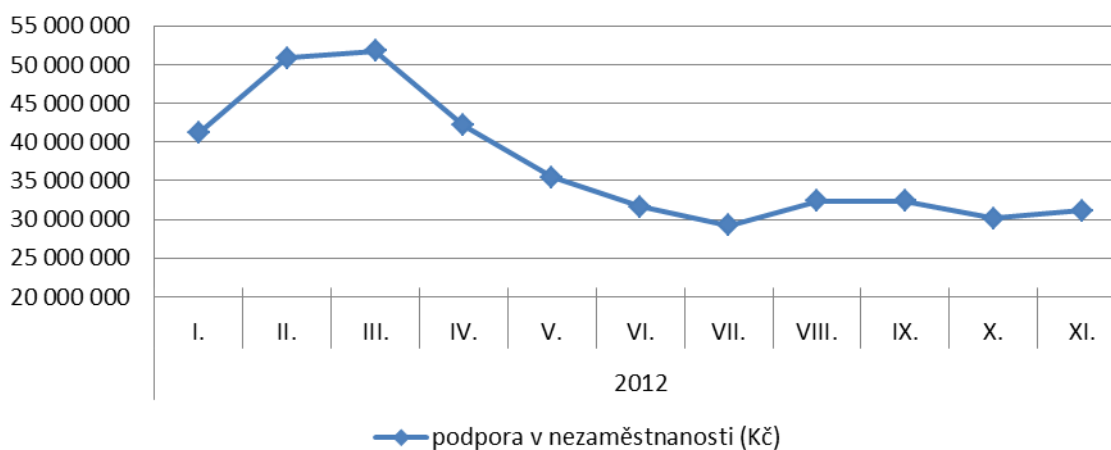
### Hmotná nouze - vývoj všech vyplacených příspěvků v Plzeňském kraji k 30. 11. 2012 (Kč)



## Podpora v nezaměstnanosti

	2012											
	I.	II.	III.	IV.	V.	VI.	VII.	VIII.	IX.	X.	XI.	XII.
podpora v nezaměstnanosti (Kč)	41 165 134	50 888 227	51 738 145	42 112 602	35 401 654	31 624 021	29 203 086	32 397 439	32 415 102	30 139 232	31 116 292	

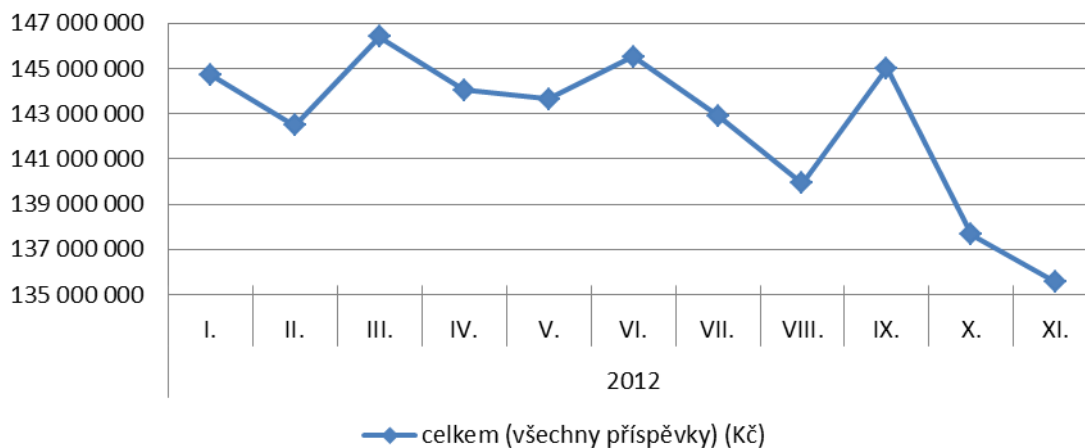
### Podpora v nezaměstnanosti - vývoj všech vyplacených příspěvků v Plzeňském kraji k 30. 11. 2012 (Kč)



## Státní sociální podpora

	2012											
	I.	II.	III.	IV.	V.	VI.	VII.	VIII.	IX.	X.	XI.	XII.
příspěvek na bydlení	12 292 310	11 881 658	14 513 391	13 502 035	12 931 419	15 302 008	14 438 983	11 639 965	14 201 445	12 868 146	12 190 760	
přídavek na dítě	12 002 334	12 443 012	12 528 397	12 256 993	12 446 501	12 535 991	12 475 583	12 475 547	12 830 499	10 752 247	9 571 701	
rodičovský příspěvek	111 927 034	111 642 146	112 855 206	111 645 601	111 386 487	111 260 146	109 675 370	109 172 179	110 775 993	107 659 241	106 861 707	
odměna pěstouna	2 320 409	2 676 159	2 674 279	2 823 010	2 745 106	2 637 476	2 691 838	2 840 734	2 768 293	2 719 509	2 764 067	
přísp. na úhradu potřeb dítěte	2 499 027	2 771 943	2 806 706	2 958 787	2 974 315	2 871 629	2 930 210	2 969 265	3 197 236	2 855 877	3 074 320	
sociální příspěvek	2 098 420	116 866	25 812	17 696	8 247					11 876	18 254	
<b>celkem (vybrané příspěvky) (Kč)</b>	<b>143 139 534</b>	<b>141 531 784</b>	<b>145 403 791</b>	<b>143 204 122</b>	<b>142 492 075</b>	<b>144 607 250</b>	<b>142 211 984</b>	<b>139 097 690</b>	<b>143 773 466</b>	<b>136 866 896</b>	<b>134 480 809</b>	<b>0</b>
<b>celkem (všechny příspěvky) (Kč)</b>	<b>144 726 128</b>	<b>142 493 517</b>	<b>146 408 321</b>	<b>144 039 125</b>	<b>143 648 761</b>	<b>145 533 776</b>	<b>142 911 593</b>	<b>139 929 562</b>	<b>145 015 252</b>	<b>137 646 338</b>	<b>135 545 367</b>	

### Státní sociální podpora - vývoj všech vyplacených příspěvků v Plzeňském kraji k 30. 11. 2012 (Kč)



## Vývoj všech vyplacených dávek

	2012											
	I.	II.	III.	IV.	V.	VI.	VII.	VIII.	IX.	X.	XI.	XII.
Všechny výdaje celkem (Kč)	282 305 067	300 229 439	317 756 341	299 895 639	298 286 920	291 873 905	292 957 911	296 432 601	297 226 332	292 979 886	291 449 365	0

### Vývoj všech vyplacených dávek v Plzeňském kraji k 30. 11. 2012 (Kč)

