



# **Zpráva o situaci na krajském trhu práce, o realizaci APZ v roce 2013 a strategie APZ pro rok 2014**

únor 2014

Ing. Petr Klimpl  
ředitel krajské pobočky



Obsah:	Strana
<b>1. Zaměstnanost</b> .....	<b>3</b>
1.1 Celková zaměstnanost v Pardubickém kraji .....	3
1.2 Stručná charakteristika poptávky po pracovní síle (volná místa).....	3
<b>2. Nezaměstnanost</b> .....	<b>6</b>
2.1 Vývoj nezaměstnanosti v Pardubickém kraji v roce 2013 .....	6
2.2 Územní rozložení registrované nezaměstnanosti v kraji.....	7
<b>3. Charakteristika problémových skupin a problémových regionů Pardubického kraje</b> .....	<b>21</b>
3.1 Absolventi a mladiství .....	21
3.2 Osoby se zdravotním postižením .....	22
3.3 Situace dalších problémových skupin na trhu práce.....	23
3.4 Charakteristika problémových regionů kraje .....	24
<b>4. Cizinci na trhu práce kraje</b> .....	<b>26</b>
<b>5. Prognóza vývoje trhu práce na rok 2014</b> .....	<b>29</b>
<b>6. Realizace aktivní politiky zaměstnanosti v roce 2013</b> .....	<b>30</b>
6.1 Realizace jednotlivých nástrojů APZ v roce 2013 .....	30
6.2 Rekvalifikace a poradenství.....	33
6.3 Projekty ESF.....	36
6.4 Počet vytvořených pracovních míst a umístěných uchazečů podle nástrojů APZ .....	40
<b>7. Strategie realizace APZ pro rok 2014</b> .....	<b>41</b>
<b>8. Přílohy</b> .....	<b>42</b>



## 1. Zaměstnanost

### 1.1 Celková zaměstnanost v Pardubickém kraji

#### Vývoj počtu zaměstnavatelů

Zaměstnavatelé	stav k	
	31.12.2012	31.12.2013
celkový počet zaměstnavatelů	10 936	10 703

#### Vývoj počtu zaměstnanců a OSVČ

Zaměstnanci a OSVČ	stav k	
	31.12.2012	31.12.2013
zaměstnanci u firem všech velikostních kategorií	190 145	186 940
osoby samostatně výdělečně činné (OSVČ)	28 836	26 825
celková zaměstnanost (zaměstnanost u firem všech velikostních kategorií + OSVČ)	218 981	213 765

V roce 2013 pokračoval trend poklesu počtu zaměstnavatelů v kraji (o 233 organizace, tj. 2,1 %). Nejvíce zaměstnavatelů působilo v okrese Pardubice (36,5 %), dále v okrese Ústí nad Orlicí (24,8 %), Chrudimi (20,4 %) a Svitavách (18,3 %).

Počet zaměstnanců a OSVČ měl v průběhu roku 2013 také klesající tendenci a v meziročním porovnání činil tento úbytek 5 216 osob (2,4 %).

### Hromadné propouštění v Pardubickém kraji v roce 2013

§ 62 ZP – Hromadné propouštění		
Region (okres, kraj)	Počet zaměstnavatelů, kteří nahlásili ve sledovaném roce hromadné propouštění	Počet zaměstnanců, jichž se hromadné propouštění týkalo
Chrudim	1	86
Pardubice	7	113
Svitavy	2	59
Ústí nad Orlicí	5	86
Pardubický kraj (bez rozlišení konkrétního okresu)	8	126
Pardubický kraj celkem	23	470

### 1.2 Stručná charakteristika poptávky po pracovní síle (volná místa)

V roce 2013 činil průměrný počet volných pracovních míst v evidenci KrP Pardubice 2 341. Tato průměrná hodnota je pouze o 34 míst nižší, než v předchozím roce. Nejnižší poptávka byla zaznamenána v lednu – 1 756 míst, nejvyšší pak v září – 2 717 míst. Nejvíce volných



míst nabízeli zaměstnavatelé v okrese Ústí nad Orlicí (v průměru 814 míst), dále v okrese Pardubice (808 míst), okrese Chrudim (369 míst) a nejméně v okrese Svitavy (351 míst).

### Vývoj a struktura volných pracovních míst

Struktura VM dle kategorií	31.12.2012	31.12.2013
pracovní místa – celkem:	1 857	2 393
- pro dělníky	983	1 219
- pro THP + pracovníci ve službách	874	1 174
- pro občany se ZP	95	196
- pro absolventy a mladistvé	330	778

V meziročním porovnání vzrostl počet volných míst k 31.12.2013 o 28,9 %. Poptávka po THP a profesích ve službách vzrostla méně, o 24 %, počet pracovních příležitostí pro dělníky se zvýšil o 34 %. Výrazný procentuální nárůst vidíme v nabídce míst pro osoby zdravotně postižené – jejich počet meziročně vzrostl o 106 %. Další sledovanou kategorií jsou absolventi a mladiství, kdy meziroční poptávka vzrostla dokonce o 136 %.

Zcela jinak se však počet volných míst jeví, pokud srovnáváme průměrné hodnoty let 2013 a 2012. Již v úvodu je uvedeno, že v meziročním srovnání byla celková průměrná nabídka míst téměř shodná. Vysoký meziroční rozdíl v závěru roku byl způsoben úbytkem míst v evidenci úřadu práce v prosinci 2012, ke kterému v roce 2013 nedošlo.

Průměrný počet míst pro osoby se ZP však meziročně skutečně vzrostl, a to o 30 %, průměrný počet míst pro absolventy a mladistvé vzrostl o 51,4 %. Na jedno volné místo pro absolventy připadalo v roce 2013 průměrně 3,2 uchazeče, na jedno volné místo pro osoby se ZP připadalo 15,4 uchazečů.

### Počet hlášených volných míst podle požadavku na vzdělání

ISCED97	31. 12. 2012			31. 12. 2013		
	uchazeči	volná místa	uchaz./místa	uchazeči	volná místa	uchaz./místa
bez vzdělání a neúplné základní vzdělání	66	5	13,2	54	9	6,0
základní vzdělání	6 227	796	7,8	6 926	644	10,8
nižší střední vzdělání	41	40	1,0	25	16	1,6
nižší střední odborné	487	13	37,5	551	25	22,0
střední odborné s výučním listem	11 280	607	18,6	11 134	1 157	9,6
střední nebo střední odborné bez maturity i výučního listu	114	8	14,3	108	5	21,6
ÚSV	479	28	17,1	492	68	7,2
ÚSO s vyučením i maturitou	867	90	9,6	988	125	7,9
ÚSO s maturitou (bez vyuč.)	4 237	201	21,1	4 387	259	16,9
vyšší odborné vzdělání	266	10	26,6	267	16	16,7
bakalářské	286	6	47,7	407	11	37,0
vysokoškolské	881	53	16,6	1 007	58	17,4
doktorské	33	0	--	25	0	--
<b>Celkem</b>	<b>25 264</b>	<b>1 857</b>	<b>13,6</b>	<b>26 371</b>	<b>2 393</b>	<b>11,0</b>



Nejvíce pracovních míst představovaly ke konci roku 2013 požadavky, kde zaměstnavatelé požadovali minimálně výuční list – 48,3 %. Další výraznou kategorií tvořila místa, kde zaměstnavatelé akceptovali základní vzdělání, případně neúplné základní vzdělání – 27,3 % a dále místa, kde nejnižším očekávaným vzděláním byla maturita – 18,8 %.

Největší zájem o nové pracovníky měli zaměstnavatelé z odvětví obchodu a služeb, zpracovatelského průmyslu a peněžnictví a pojišťovnictví. Tento žebříček výrazně ovlivnila volná místa v okrese Pardubice, kde bylo míst nabízeno nejvíce a kde byla poptávka po nových zaměstnancích v odvětví obchodu a služeb čtyřikrát vyšší než v průmyslu.

Porovnání uchazečů a volných míst není ve struktuře dle vzdělání úplně přesné, protože zaměstnavatelé ve volných místech udávají nejnižší požadované vzdělání, takže např. pokud je na volné místo požadováno vzdělání s maturitou, pravděpodobně se zaměstnavatelé nebudou bránit ani uchazečům s vyšším odborným či bakalářským vzděláním. I tak je však možné konstatovat, že v závěru roku 2013 měli naději najít nové zaměstnání uchazeči vyučení, či vyučení s maturitou.

### Struktura volných pracovních míst dle CZ – ISCO

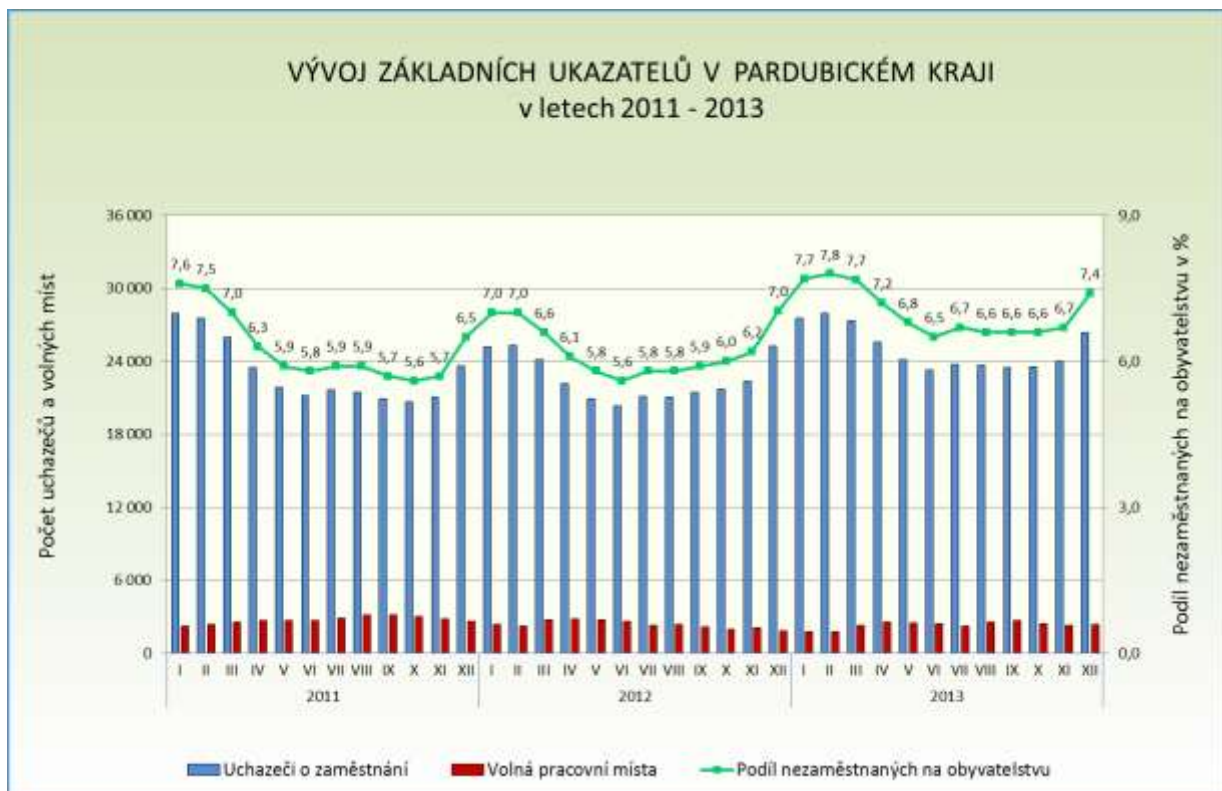
ISCED97	31. 12. 2012			31. 12. 2013		
	uchazeči	volná místa	uchaz./místa	uchazeči	volná místa	uchaz./místa
tř. 1 – zákonodárci, vedoucí a řídicí pracovníci	97	30	3,2	180	34	5,3
tř. 2 – vědeckí a odborní duševní pracovníci	767	129	5,9	1 122	192	5,8
tř. 3 – techničtí, zdravotničtí, pedagogičtí pracovníci a pracov. v příbuzných oborech	1 072	261	4,1	1 571	378	4,2
tř. 4 – nižší administrativní pracovníci (úředníci)	2 215	125	17,7	3 022	156	19,4
tř. 5 – provozní pracovníci ve službách a obchodě	3 888	299	13,0	5 016	414	12,1
tř. 6 – kvalifikovaní dělníci v zemědělství, lesnictví a příbuzných oborech	403	24	16,8	513	15	34,2
tř. 7 – řemeslníci a kvalifikovaní výrobci, zpracovatelé, opraváři	3 806	354	10,8	4 695	580	8,1
tř. 8 – obsluha strojů a zařízení	2 855	245	11,7	3 529	391	9,0
tř. 9 – pomocní a nekvalifikovaní pracovníci	5 176	390	13,3	6 364	233	27,3
Neuvedeno	4 985	0	---	359	0	---
<b>Celkem</b>	<b>25 264</b>	<b>1 857</b>	<b>13,6</b>	<b>26 371</b>	<b>2 393</b>	<b>11,0</b>

Při porovnávání volných míst z hlediska profesí připadalo v závěru roku nejvíce uchazečů na jedno volné místo ve třídách CZ-ISCO 6 a 9. Jako hlavní příčinu je možné označit snížení poptávky po tzv. sezónních profesích v zimních měsících. Naopak relativně vyšší poptávka (v porovnání s počtem uchazečů) byla po profesích zařazených do tř. 3, 1, 2, 7 a 8. Konkrétně se jednalo zejména o obchodní zástupce, prodavače, svářeče, seřizovače a obsluhu obráběcích strojů, řidiče nákladních automobilů, operátory telefonních panelů, montážní dělníky, pracovníky ostrahy, elektromechaniky, plastikáře, kuchaře, zámečníky atd.

## 2. Nezaměstnanost

### 2.1 Vývoj nezaměstnanosti v Pardubickém kraji v roce 2013

Nezaměstnaní, VPM a MN	stav k			
	celkem		ženy	
	31.12.2012	31.12.2013	31.12.2012	31.12.2013
evidovaní uchazeči o zaměstnání celkem	25 264	26 371	12 094	12 674
z toho dosažitelní	24 766	25 955	11 833	12 432
volná pracovní místa	1 857	2 393	-	-
uchazeči připadající na 1 VPM	13,6	11,0	-	-
uchazeči pobírající podporu v nezaměstnanosti	5 511	5 839	2 516	2 762
podíl nezaměstnaných na obyvatelstvu (v %)	7,0	7,4	6,9	7,3



Růst nezaměstnanosti, který začal ve druhém pololetí 2012 pokračoval až do února 2013. Maximální podíl nezaměstnaných osob (PNO) v tomto období činil 7,8 %, tzn. v evidenci úřadu práce bylo 27 978 nezaměstnaných. V následujících měsících byl zachován každoroční „jarní“ sestupný trend, který trval do června, kdy podíl nezaměstnaných činil 6,5 %. Po mírném nárůstu nezaměstnanosti v červenci došlo k uklidnění a situace z předchozího roku, kdy nezaměstnanost ve druhém pololetí rostla trvale, se neopakovala. Naopak však také nedošlo k žádnému „podzimnímu“ poklesu, jaký jsme mohli sledovat např. v letech 2010 a 2011. K 31.12.2013 nezaměstnanost vystoupala až na 7,4 %. Tato hodnota



je v porovnání s předchozím rokem vyšší o 0,4 procentního bodu, nepřekročila však hodnotu PNO, která byla evidována v prosinci v roce 2010 (7,5 %). V porovnání s ostatními kraji ČR byla nezaměstnanost dosažená v závěru roku 2013 v Pardubickém kraji šestá nejnižší. Průměrný podíl nezaměstnaných osob činil ve sledovaném roce 7 %, což je o 0,8 procentního bodu více, než v předchozím roce.

Nejvyšší průměrnou hodnotu PNO zaznamenal v roce 2013 okres Svitavy 8,4 %, dále okres Chrudim 7,5 %, okres Ústí nad Orlicí 7 % a nejnižší hodnota PNO byla sledována v okrese Pardubice 5,9 %.

Faktory příznivě ovlivňující nezaměstnanost v Pardubickém kraji:

- značná diverzifikace odvětví v regionu
- výrazný podíl průmyslu na vytvářeném HDP
- tradice v odvětví elektrotechniky, strojírenství
- příznivý dopravní transfer
- rozvinutá síť škol
- rozvinutá infrastruktura
- sezónní zaměstnání v zemědělství, stavebnictví a službách
- aktivní politika zaměstnanosti úřadu práce, realizace projektů OP LZZ

Faktory nepříznivě ovlivňující nezaměstnanost v Pardubickém kraji:

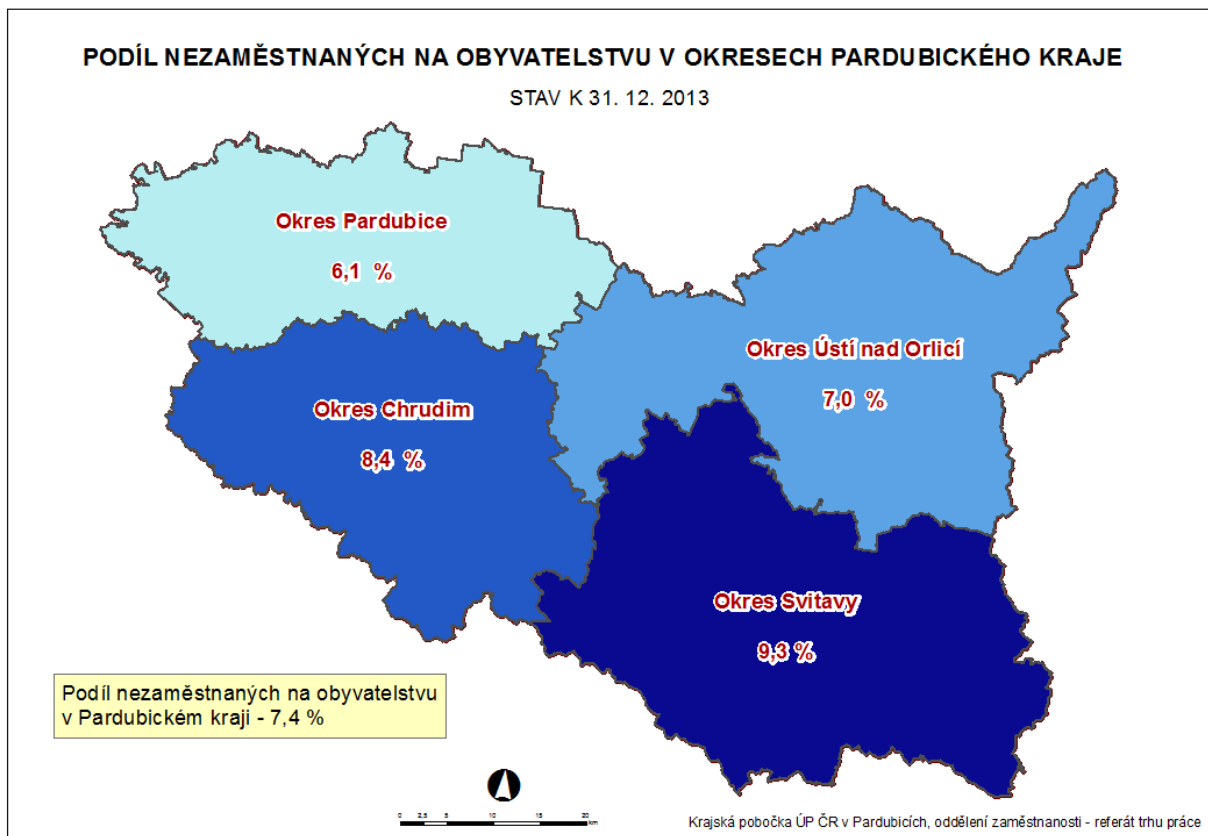
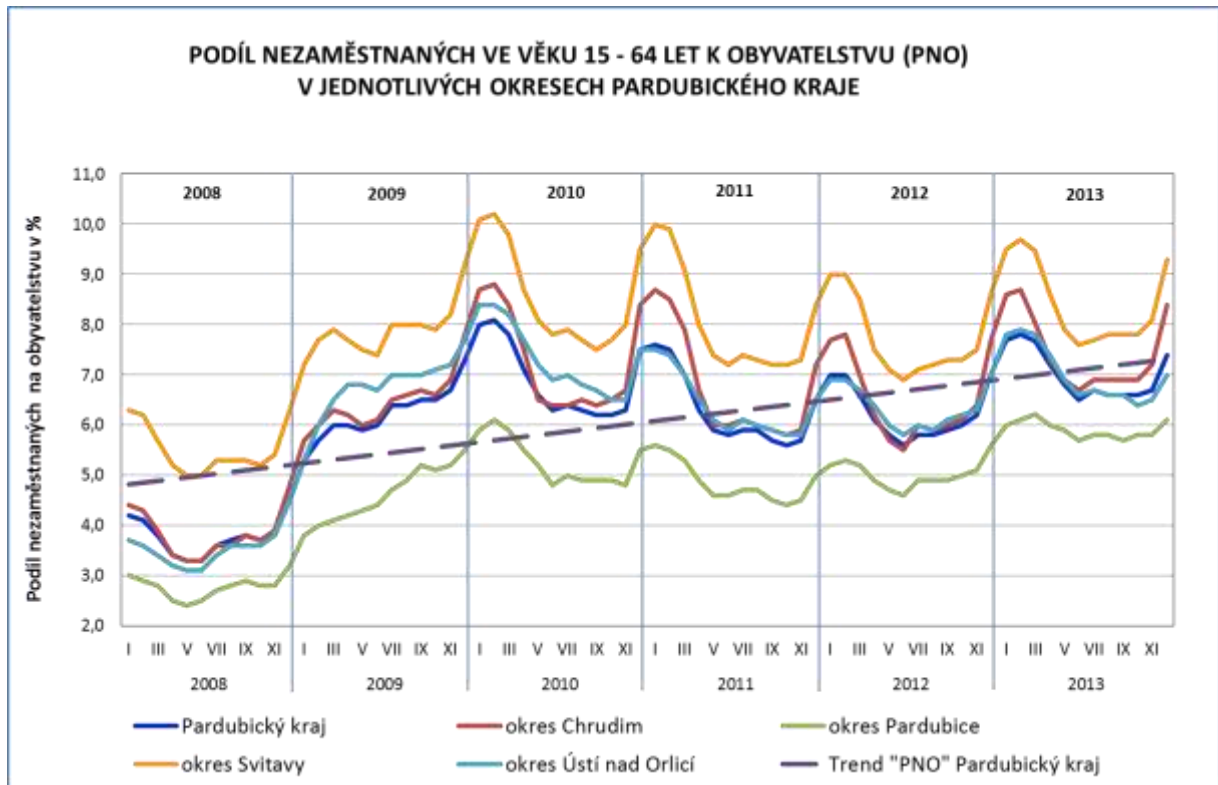
- pomalý růst hospodářství ve většině vyspělého světa
- přetrvávající úbytek zakázek ve výrobní sféře
- malý počet absolventů se středním vzděláním z technických oborů
- obtížná dostupnost okrajových částí kraje
- nerovnoměrné rozložení podnikatelského zázemí
- špatný stav infrastruktury na venkově

## 2.2 Územní rozložení registrované nezaměstnanosti v kraji

Pardubický kraj se sestává ze čtyř okresů, které vzhledem k velikosti sídel, geografické poloze, dopravní obslužnosti a s tím spojené odlišné atraktivitě pro zaměstnavatele (rozložení průmyslu a zemědělství) vykazují rozdílnou nezaměstnanost.

### Charakteristika okresů k 31. 12. 2013

Název okresu	počet obyvatel k 1.1.2013	počet uchazečů			PNO v %	počet volných míst	počet uchazečů na 1 volné místo
		celkem	dosažitelní	s nárokem na podporu			
Chrudim	104 206	6 037	5 899	1 417	8,4	463	13,0
Pardubice	168 237	7 090	6 954	1 763	6,1	835	8,5
Svitavy	104 971	6 623	6 593	1 436	9,3	195	34,0
Ústí nad Orlicí	139 026	6 621	6 509	1 223	7,0	900	7,4
Pardubický kraj	516 440	26 371	25 955	5 839	7,4	2 393	11,0



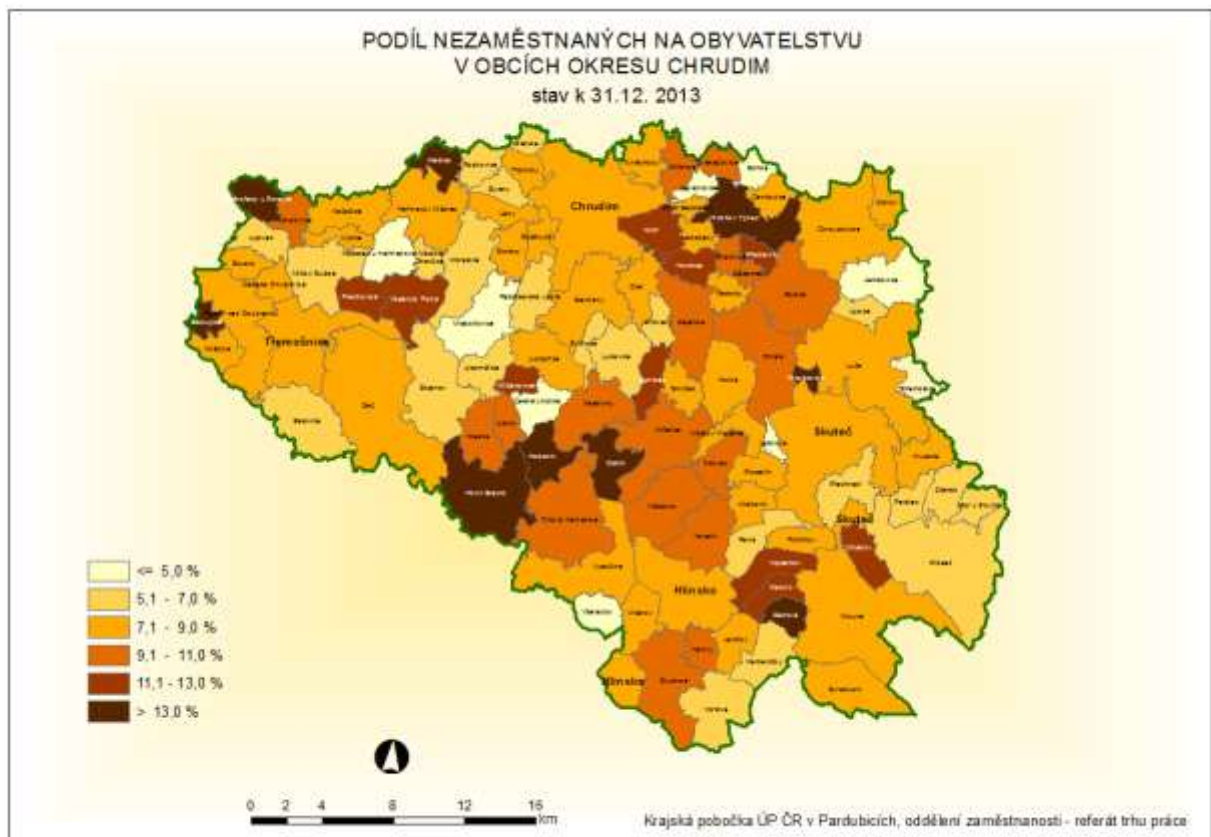


### 2.2.1 Okres Chrudim

Rozloha okresu činí 993 km<sup>2</sup>, na jeden km<sup>2</sup> připadá 105 obyvatel.

Z hlediska nezaměstnanosti se jedná o okres s druhým nejvyšším podílem nezaměstnaných občanů v Pardubickém kraji a druhým nejnižším počtem volných míst. S tímto souvisí vysoký počet uchazečů připadajících na jedno pracovní místo. Krajská pobočka úřadu práce je v tomto okrese zastoupena čtyřmi kontaktními pracovišti – Hlinsko, Chrudim, Skuteč a Třemošnice.

Datum	počet uchazečů			PNO v %	počet volných míst	počet uchazečů na 1 volné místo
	celkem	dosažitelní	s nárokem na podporu			
31. 12. 2007	3 299	3 059	1 477	4,2	1 302	2,5
31. 12. 2008	3 618	3 477	1 836	4,8	893	4,1
31. 12. 2009	5 687	5 670	2 329	7,8	267	21,3
31. 12. 2010	6 206	6 109	2 567	8,4	220	28,2
31. 12. 2011	5 294	5 145	1 877	7,2	410	12,9
31. 12. 2012	5 645	5 489	1 269	7,7	162	34,8
31. 12. 2013	6 037	5 899	1 417	8,4	463	13,0



S výjimkou regionu Skuteč, je charakter okresu Chrudim převážně průmyslový s přirozenými spádovými centry. Pro region Chrudimska je nemalým přínosem blízkost dvou krajských měst, a to Pardubice a Hradec Králové. Největší podíl obyvatel je zaměstnán v odvětví



obchodu a služeb, strojírenství a výroby dopravních prostředků, zdravotnictví a sociální péče. Nemalá část obyvatelstva je pak zaměstnána v zemědělství, stavebnictví, v menší míře i při těžbě a dobývání, tedy odvětví se sezónním charakterem. V posledních letech dochází k omezení elektrotechnické, textilní a obuvnické výroby (zejména region Hlinsko a Skuteč). V roce 2014 pravděpodobně dojde ke snížení zaměstnanosti ve firmách zabývajících se veřejnou mobilní telefonní sítí

Hlavní zaměstnavatelé jednotlivých regionů:

**Hlinsko**

- MEGATECH Industries Hlinsko (výroba plastových dílů pro automobilový průmysl)
- Jednota, spotřební družstvo Hlinsko (velkoobchod a maloobchod)
- Mlékárna Hlinsko, a.s. (výroba potravinářských výrobků a nápojů)
- Backer Elektro CZ a.s. (výroba a prodej topných těles a elektrotechnických součástí)

**Chrudim**

- Chrudimská nemocnice, a.s.
- Vodafone Czech Republic a.s.
- SIAG CZ, s.r.o. (výroba a montáž svařovaných konstrukcí a nádrží)
- Domov sociálních služeb Slatiňany
- Město Chrudim
- Alukov HZ, spol. s r.o. (výroba hliníkových oken, zastřešovacích konstrukcí)

**Skuteč**

- Hamzova odborná léčebna pro děti a dospělé
- DIPRO, výrobní družstvo invalidů (dřevovýroba, kartonážní výroba)
- EGOTEP, družstvo invalidů (nájezdové plošiny do automobilů, zvedáky, pomůcky)

**Třemošnice**

- KOVOLIS HEDVIKOV a.s. (kovoobrábění, tlakové lití, výroba forem a nástrojů)
- DAKO-CZ, a.s. (výroba hydraulických prvků a agregátů pro kolejová vozidla)
- Holcim (Česko) a.s., člen koncernu (výroba cementu, dlažby, prodej stavebních hmot)

Datum	celkem	ženy	OZP	mladiství, absolventi	evidence delší než 5 měsíců
<b>okres Chrudim celkem</b>					
31. 12. 2011	5 294	2 470	874	409	2 575
31. 12. 2012	5 645	2 639	855	487	2 812
31. 12. 2013	6 037	2 785	894	513	3 239
<b>Hlinsko</b>					
31. 12. 2011	1 179	572	255	100	543
31. 12. 2012	1 205	570	222	78	579
31. 12. 2013	1 276	616	246	119	629



Datum	celkem	ženy	OZP	mladiství, absolventi	evidence delší než 5 měsíců
<b>Chrudim</b>					
31. 12. 2011	2 908	1 367	434	205	1 501
31. 12. 2012	3 136	1 492	421	278	1 640
31. 12. 2013	3 470	1 645	462	291	1 999
<b>Skuteč</b>					
31. 12. 2011	687	278	97	66	259
31. 12. 2012	743	303	92	93	295
31. 12. 2013	704	256	78	67	294
<b>Třemošnice</b>					
31. 12. 2011	520	253	88	38	272
31. 12. 2012	561	274	120	38	298
31. 12. 2013	587	268	108	36	317

#### Silné stránky okresu

- soustředění významných strojírenských, stavebních firem
- rozvinutá zemědělská výroba
- vysoké zastoupení stabilních firem se zahraniční účastí
- v roce 2013 vznik pracovních příležitostí ve firmách „nově“ podnikajících v okrese Chrudim
- rozvíjející se průmyslové zóny (západ, sever) se vstupem nových investorů
- rozvinuté malé a střední podnikání
- možnost rozvoje cestovního ruchu
- nízká úroveň mezd s poměrně vysokou nezaměstnaností vytváří potenciální zdroje levné pracovní síly

#### Slabé stránky okresu

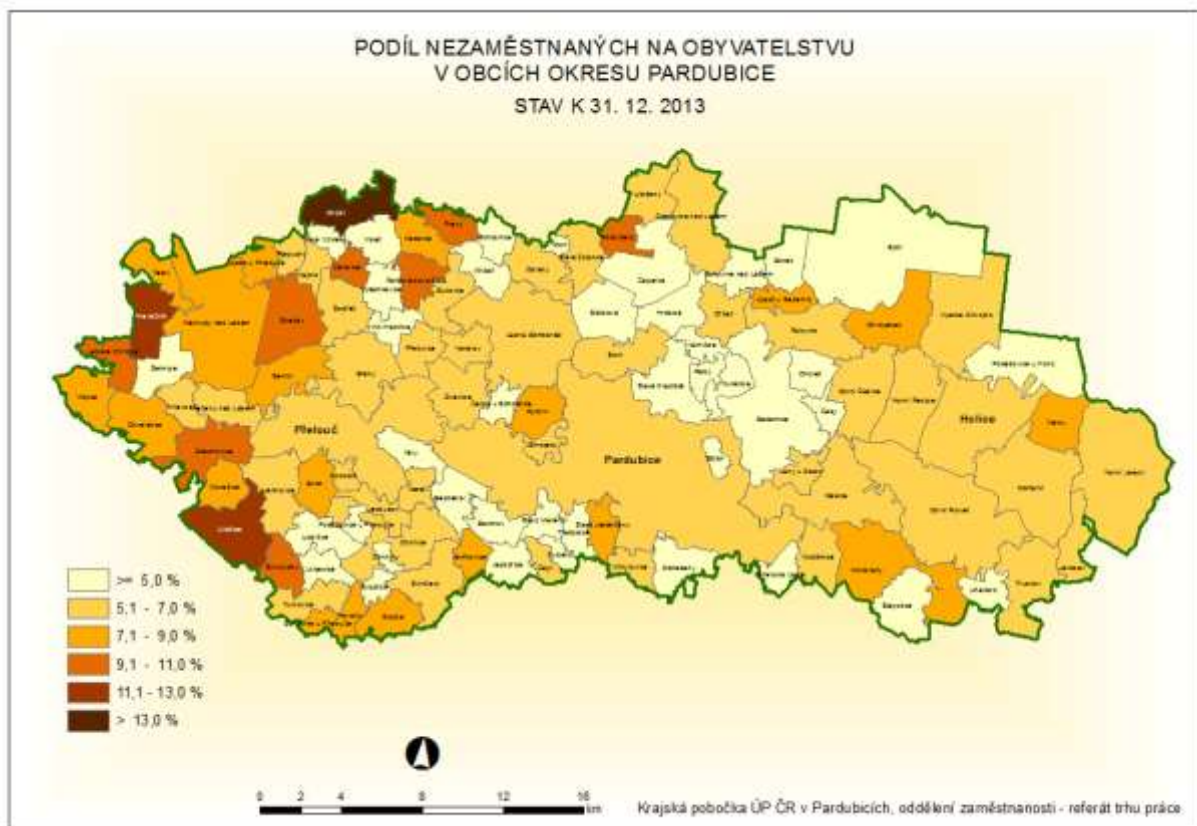
- struktura volných míst a pracovních příležitostí u zaměstnavatelů ovlivněna dopady hospodářské recese
- slabé podnikatelské zázemí v některých obcích
- nedostatečná dopravní obslužnost z některých okrajových částí oblasti
- nižší mobilita pracovní síly
- nízký počet volných pracovních míst
- region Hlinska a Skutče je vzhledem ke klimatickým podmínkám výrazněji ovlivněn sezónní nezaměstnaností
- nerovnoměrná dostupnost středního školství

### 2.2.2 Okres Pardubice

Svojí rozlohou 880 km<sup>2</sup> je nejmenším okresem v kraji, na jeho území se podílí 19,5 %. Hustota zalidnění 191 obyvatel na km<sup>2</sup> je však v kraji nejvyšší.

Z hlediska nezaměstnanosti se jedná o okres s nejnižší nezaměstnaností a druhým nejvyšším počtem volných míst v Pardubickém kraji. S tímto souvisí také poměrně příznivý (i když rostoucí) počet uchazečů připadajících na jedno pracovní místo. Krajská pobočka úřadu práce je v tomto okrese zastoupena třemi kontaktními pracovišti – Holice, Pardubice a Přelouč.

Datum	počet uchazečů			PNO v %	počet volných míst	počet uchazečů na 1 volné místo
	celkem	dosažitelní	s nárokem na podporu			
31. 12. 2007	3 603	3 335	1 523	2,9	5 469	0,7
31. 12. 2008	3 952	3 801	1 931	3,2	1 514	2,6
31. 12. 2009	6 533	6 452	2 761	5,5	1 001	6,5
31. 12. 2010	6 709	6 492	2 676	5,5	1 212	5,5
31. 12. 2011	5 921	5 688	1 941	5,0	1 058	5,6
31. 12. 2012	6 555	6 383	1 579	5,6	747	8,8
31. 12. 2013	7 090	6 954	1 763	6,1	835	8,5





Průmyslová výroba je soustředěna do města Pardubice. Zde sídlí většina důležitých firem, a to především na okrajích města v rozvíjejících se průmyslových zónách. Z odvětví převládá výroba elektroniky a výpočetní techniky, významná je i chemie, petrochemie, strojírenství. Za přispění zahraničních investorů se v posledních letech rozvíjí výroba počítačů, komunikační techniky a subdodávek pro automobilový průmysl. Velká část obyvatel nachází uplatnění v oblasti obchodu a služeb. V tomto odvětví má okres Pardubice nejvyšší zastoupení ekonomicky aktivních obyvatel ve srovnání s ostatními okresy Pardubického kraje. Významného rozvoje dosáhlo zejména v Pardubicích finančnictví a Pojišťovnictví.

Hlavní zaměstnavatelé jednotlivých regionů:

#### Holice

- BV elektronik s.r.o. (výroba tlumivek a elektrických odporů)
- Erwin Junker Grinding Technology a.s. (výroba univerzálních a číslicově řízených obráběcích strojů průmyslovým způsobem)

#### Pardubice

- FOXCONN CZ s.r.o. (výroba PC, elektronických a optických přístrojů a zařízení)
- Pardubická krajská nemocnice, a.s.
- Synthesia, a.s. (výroba základních chemických produktů, těžkotonážní chemie)
- Univerzita Pardubice
- Panasonic Automotive Systems Czech, s.r.o. (výroba autorádií)
- Krajské ředitelství policie Pardubického kraje
- ČSOB Pojišťovna, a.s., člen holdingu ČSOB
- Explosia a.s. (výroba a výzkum v oboru průmyslových trhavin, střeliv a munice)
- Globus ČR, k.s. (hypermarket)

#### Přelouč

- KIEKERT-CS, s.r.o. (výroba centrálních autozámků)
- MPH Medical Devices s.r.o. (výrobce jednorázových zdravotnických potřeb)
- Elektrárna Chvaletice a.s.

Datum	celkem	ženy	OZP	mladiství, absolventi	evidence delší než 5 měsíců
<b>okres Pardubice celkem</b>					
31. 12. 2011	5 921	2 953	698	481	2 786
31. 12. 2012	6 555	3 259	666	484	3 464
31. 12. 2013	7 090	3 586	667	549	4 060
<b>Holice</b>					
31. 12. 2011	533	267	55	36	216
31. 12. 2012	607	299	47	55	271
31. 12. 2013	656	319	43	67	338
<b>Pardubice</b>					
31. 12. 2011	4 176	2 069	493	336	1 928
31. 12. 2012	4 685	2 323	442	336	2 515
31. 12. 2013	5 106	2 605	432	389	2 911



Datum	celkem	ženy	OZP	mladiství, absolventi	evidence delší než 5 měsíců
<b>P ř e l o u ě</b>					
31. 12. 2011	1 212	617	150	109	642
31. 12. 2012	1 263	636	177	93	678
31. 12. 2013	1 328	662	192	93	811

**Silné stránky okresu**

- značná diverzifikace odvětví v regionu
- výrazný podíl průmyslu na vytvářeném HDP
- tradice v odvětví elektrotechniky, strojírenství, chemie
- výhodná geografická poloha Pardubic a příznivý dopravní transfer
- rozvinutá síť škol
- rozvinutá infrastruktura a rozvoj průmyslové zóny
- sezónní zaměstnání v zemědělství, stavebnictví a službách
- aktivní politika zaměstnanosti úřadu práce

**Slabé stránky okresu**

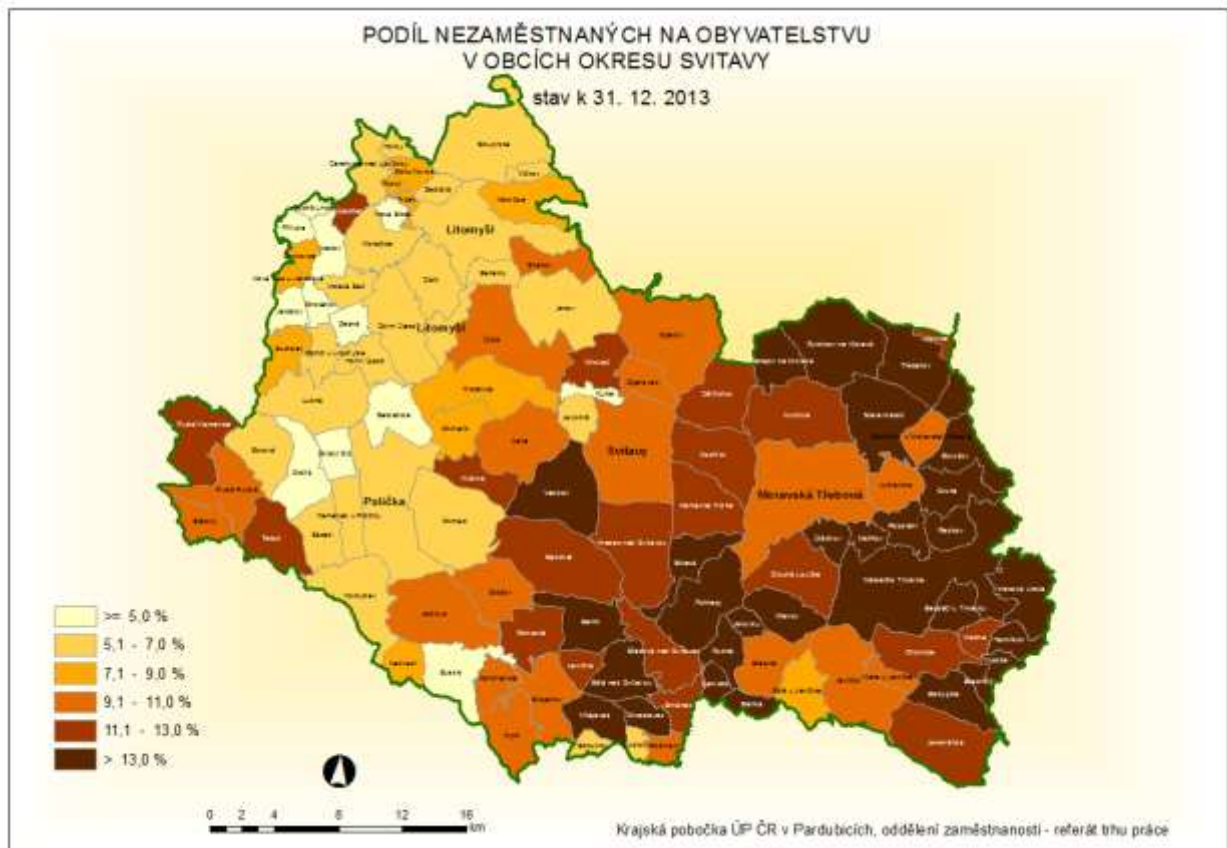
- přetrvávající úbytek zakázek ve výrobní sféře
- nerovnoměrné rozložení podnikatelského zázemí v okrese
- malý počet absolventů se středním vzděláním z technických oborů
- nízký až žádný počet volných míst na zkrácený pracovní poměr
- špatný stav infrastruktury na venkově

**2.2.3 Okres Svitavy**

Svojí rozlohou 1 379 km<sup>2</sup> je největším okresem v kraji, na jeho území se podílí 30,5 %. Hustota zalidnění 76 obyvatel na km<sup>2</sup> je však v kraji nejnižší.

Z hlediska nezaměstnanosti je okresem s nejvyšším podílem nezaměstnaných občanů v Pardubickém kraji a nejnižším počtem volných míst. S tímto souvisí nejvyšší počet uchazečů připadajících na jedno pracovní místo. Krajská pobočka úřadu práce je v tomto okrese zastoupena čtyřmi kontaktními pracovišti – Litomyšl, Moravská Třebová, Polička a Svitavy.

Datum	počet uchazečů		s nárokem na podporu	Podíl nezaměst. na obyv. (PNO) v %	počet volných míst	počet uchazečů na 1 volné místo
	celkem	dosažitelní				
31. 12. 2007	4 655	4 463	1 630	6,0	1 093	4,3
31. 12. 2008	4 768	4 624	1 926	6,3	730	6,5
31. 12. 2009	6 912	6 778	2 521	9,2	196	35,3
31. 12. 2010	7 045	6 971	2 508	9,5	339	20,8
31. 12. 2011	6 090	6 055	1 671	8,4	526	11,6
31. 12. 2012	6 265	6 221	1 356	8,6	279	22,5
31. 12. 2013	6 623	6 593	1 436	9,3	195	34,0



Okres Svitavy se dlouhodobě řadí k okresům s nižší ekonomickou výkonností, hodnoty demografických charakteristik jsou skoro ve všech směrech pod celorepublikovým průměrem. Základ průmyslu dříve tvořil nadprůměrný podíl textilního a konfekčního průmyslu, v současné době je největší podíl obyvatel zaměstnán v odvětví obchodu a služeb, zpracování plastů, strojírenství, zdravotnictví a sociální péče, zemědělství a lesnictví. Rozvoj drobného a středního podnikání je nedostačující a v porovnání s ekonomickým okolím nižší než průměrný.

Okres Svitavy tedy můžeme charakterizovat jako odvětvově smíšený, s vysokým podílem zaměstnanosti v odvětví se sezónním charakterem, v regionu Litomyšl pak se značným turistickým a kulturním potenciálem. Vzhledem k omezenějším možnostem uplatnění, ubývá z regionu flexibilnější a zaměstnatelnější pracovní síla a kumuluje se zde pracovní síla méně kvalitní. To se projevuje stabilní vyšší nezaměstnaností.

Hlavní zaměstnavatelé jednotlivých regionů:

### Litomyšl

- SAINT-GOBAIN ADFORS CZ s.r.o. (výroba skleněných vláken pro průmysl)
- Litomyšlská nemocnice, a.s.
- Zemědělské družstvo Dolní Újezd (rostlinná a živočišná výroba)
- MACH DRŮBEŽ a.s. (chov drůbeže)

**Moravská Třebová**

- REHAU, s.r.o. (výroba plastových výrobků pro automobilky)
- ATEK s.r.o. (výroba pryžových a plastových výrobků pro automobilky)
- Czech Blades s.r.o. (výroba nožářských výrobků)
- MILTRA B s.r.o. (zpracování mléka, mléčných výrobků – ke konci roku ukončení prodeje výrobků pod vlastní značkou, výrazné propouštění zaměstnanců)

**Polička**

- Ravensburger Karton s.r.o. (výroba společenských her, hraček, kartonáže, obalů)
- ZŘUD - Masokombinát Polička, a.s. (řeznická a uzenářská velkovýroba)
- Poličské strojírny a.s. (výroba pneumat. systémů, čerpací a měřicí techniky, munice)
- Koh-i-noor Ponas s.r.o. (plastické vylisky pro automobilní a elektrotechnický průmysl)

**Svitavy**

- Svitavská nemocnice, a.s.
- SVITAP J.H.J. spol. s r.o. (výroba technické a těžké konfekce)
- MWV Svítavy s.r.o. (výrobky z plastů pro automobilky)
- Fibertex, a.s. (výroba nábytkových, vlnářských a bavlnářských tkanin)

Datum	celkem	ženy	OZP	mladiství, absolventi	evidence delší než 5 měsíců
<b>okres Svítavy celkem</b>					
31. 12. 2011	6 090	2 839	884	471	3 500
31. 12. 2012	6 265	2 919	887	487	3 557
31. 12. 2013	6 623	3 116	911	518	3 929
<b>Litomyšl</b>					
31. 12. 2011	1 101	530	163	70	621
31. 12. 2012	1 156	566	174	123	648
31. 12. 2013	1 137	559	161	112	649
<b>Moravská Třebová</b>					
31. 12. 2011	2 092	530	340	147	1 241
31. 12. 2012	2 151	1 012	353	131	1 302
31. 12. 2013	2 228	1 020	357	133	1 392
<b>Polička</b>					
31. 12. 2011	837	377	90	90	360
31. 12. 2012	929	393	95	102	399
31. 12. 2013	918	427	110	104	433
<b>Svitavy</b>					
31. 12. 2011	2 060	989	291	164	1 278
31. 12. 2012	2 029	948	265	131	1 208
31. 12. 2013	2 340	1 110	283	169	1 455



### Silné stránky okresu

- zastoupený průmysl i zemědělská výroba, v průmyslu široká paleta odvětví
- v okrese není jeden velký a rozhodující zaměstnavatel ovlivňující situaci v celé oblasti
- v každém ze 4 regionů působí 1-2 stabilizovaní a rozvíjející se zaměstnavatelé se zahraniční účastí
- ve spádových centrech okresu připraveny průmyslové zóny
- potenciální zdroj levné pracovní síly
- železniční koridor Česká Třebová – Brno
- značný turistický a kulturní potenciál okresu

### Slabé stránky okresu

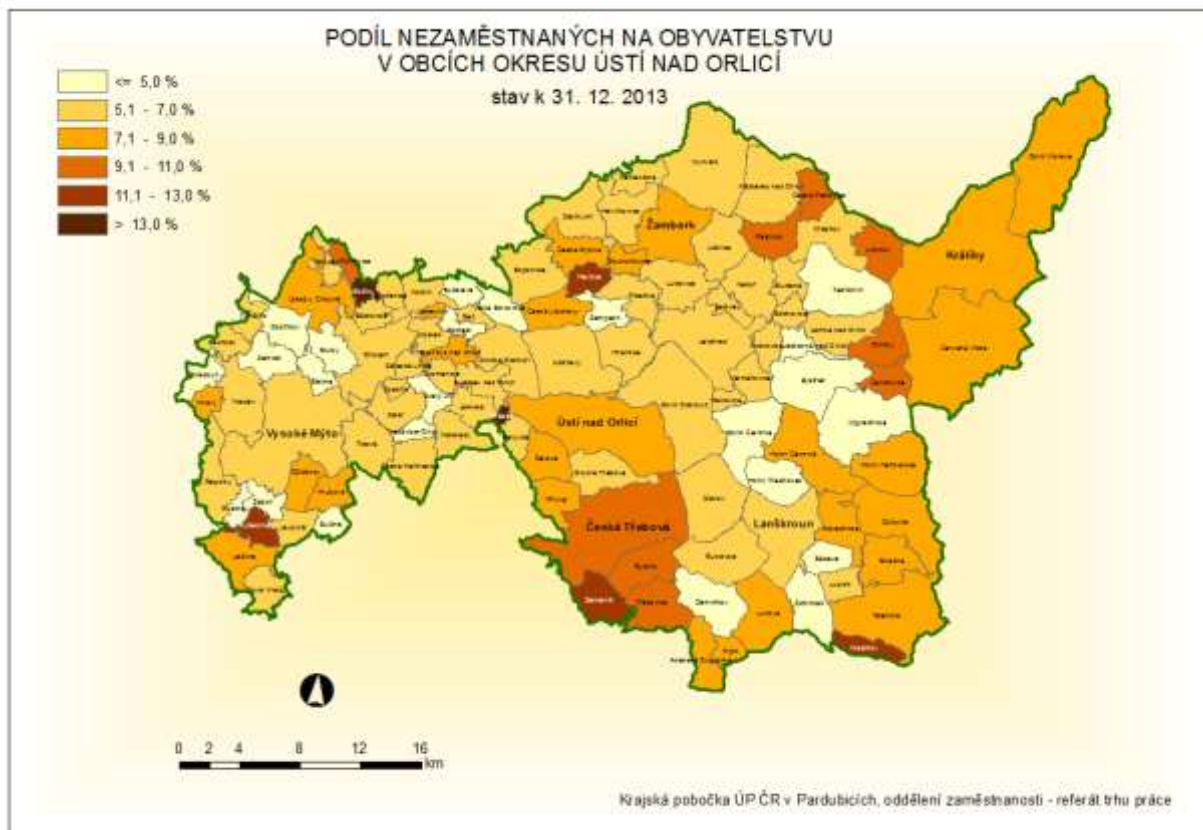
- nízká nabídka, struktura volných míst a pracovních příležitostí u zaměstnavatelů ovlivněna současnou hospodářskou recesí
- omezená nabídka příležitostí pro vysokoškoláky
- slabé podnikatelské zázemí v některých obcích
- neobsazené průmyslové zóny – pomalý vstup dalších investorů, nízká atraktivita území pro investory
- nevyhovující napojení na silniční rychlostní komunikace, velká vzdálenost od nich
- nízká koupěschopnost obyvatelstva
- nerovnoměrná dostupnost středních škol

## 2.2.4 Okres Ústí nad Orlicí

Rozloha okresu činí 993 km<sup>2</sup>, na jeden km<sup>2</sup> připadá 105 obyvatel.

Z hlediska nezaměstnanosti se jedná o okres s druhým nejnižším podílem nezaměstnaných občanů v Pardubickém kraji a nejvyšším počtem volných míst. Počet vykazovaných volných míst však byl v roce 2013 významně ovlivněn metodikou výpočtu, kdy byla volná místa počítána dle fyzického nahlášení a zadání do systému a nikoliv dle místa výkonu práce. Díky tomu pak byla místa např. pracovních agentur určená pro jiné okresy ČR započtena do statistik za okres Ústí nad Orlicí a zkreslovala ukazatel počtu uchazečů připadajících na 1 volné místo. Vzhledem k rozloze a přirozené spádovosti je krajská pobočka úřadu práce v tomto okrese zastoupena šesti kontaktními pracovišti – Česká Třebová, Králíky, Lanškroun, Ústí nad Orlicí, Vysoké Mýto a Žamberk.

Datum	počet uchazečů		s nárokem na podporu	Podíl nezaměst. na obyv. (PNO) v %	počet volných míst	počet uchazečů na 1 volné místo
	celkem	dosažitelní				
31. 12. 2007	3 860	3 583	1 534	3,7	1 677	2,3
31. 12. 2008	4 660	4 432	2 270	4,5	517	9,0
31. 12. 2009	7 685	7 546	2 999	7,7	349	22,0
31. 12. 2010	7 339	7 243	2 579	7,5	394	18,6
31. 12. 2011	6 326	6 184	1 702	6,5	615	10,3
31. 12. 2012	6 799	6 673	1 307	7,0	669	10,2
31. 12. 2013	6 621	6 509	1 223	7,0	900	7,4



Průmysl je orientován zejména na elektrotechniku a strojírenství, roste podíl výroby dopravních prostředků. Prakticky ve všech městech jsou vybudovány průmyslové zóny, ne všude jsou však rovnoměrně obsazené. Význam tradičního průmyslu východních Čech – textilu - je v současné době již minimální. Zdrojem pracovního uplatnění stále zůstává železniční doprava, nově se dostává do popředí i díky budování mezinárodního přepravního terminálu v České Třebové. Zemědělství se zaměřuje na chov skotu a s tím související produkci krmiv.

Situace v okrese Ústí nad Orlicí je specifická zejména tím, že se jedná částečně o horský, příhraniční region (zejména Králicko), což má vliv na nižší pokrytí průmyslem. V situaci na pracovním trhu hrají významnou roli také občané Polské republiky, kteří v rámci denní nebo týdenní dojížděky pracují v řadě firem okresu.

Z hlediska dopravní infrastruktury je v okrese rozvinutá především železniční síť, která je však v okrajových částech okresu stále více nahrazována autobusovou dopravou, která je pro provozovatele méně nákladná. Hlavní trati jsou elektrifikované, nejvýznamnějším dopravním uzlem je Česká Třebová.

#### Hlavní zaměstnavatelé jednotlivých regionů:

##### **Česká Třebová**

- CZ LOKO, a.s. (opravy, modernizace a výroba lokomotiv a jiných kolejových vozidel)
- KORADO, a.s. (výroba ocelových otopných těles, radiátorů)
- České dráhy, a.s.
- Správa železniční dopravní cesty, státní organizace
- ČD Cargo, a.s.



- Metrans, a.s. (kontejnerová přeprava)

#### Králíky

- SNĚŽNÍK (sportovní a rekreační činnosti – provoz lyžařského areálu)
- INTERCOLOR, akciová společnost (úprava a barvení pletenin a tkanin)
- OMB composites EU a.s. (výroba plastových a pryžových výrobků)

#### Lanškroun

- AVX Czech Republic s.r.o. (výroba elektronických součástek, zejména tantalových kondenzátorů)
- FOREZ s.r.o. (konstrukce a výroba forem a nástrojů)
- SCHOTT CR, s.r.o. (výroba sklo-kovových pouzder pro automobilový průmysl)
- INA Lanškroun, s.r.o. (výroba forem a nástrojů, vstřikovacích forem)
- DWLa s.r.o. (výroba elektronických součástek)

#### Ústí nad Orlicí

- KONZUM, obchodní družstvo v Ústí nad Orlicí (síť maloobchodních prodejen)
- Orlickoústecká nemocnice, a. s.
- SOR Libchavy spol. s r.o. (výroba autobusů)
- Rieter CZ s.r.o. (výroba textilních strojů a strojírenských komponentů)

#### Vysoké Mýto

- Iveco Czech Republic, a.s. (výroba autobusů)
- Autoneum CZ s.r.o. (výroba izolace do osobních a nákladních aut)
- Zemědělsko obchodní družstvo Zálší
- Zemědělsko-obchodní družstvo Žichlínek

#### Žamberk

- O EZ s.r.o. (dodavatel produktů a služeb v jištění elektrických obvodů a zařízení)
- Isolit-Bravo, spol. s r.o. (výroba kuchyňských přístrojů, lisovacích forem, plastů)
- Šmídl s.r.o. (mezinárodní kamionová doprava, spediční služby)
- Bühler CZ s.r.o. (výroba strojů zejména pro potravinářský průmysl)

Datum	celkem	ženy	OZP	mladiství, absolventi	evidence delší než 5 měsíců
<b>Okres Ústí nad Orlicí celkem</b>					
31. 12. 2011	6 326	3 064	1 082	426	3 673
31. 12. 2012	6 799	3 278	963	555	3 978
31. 12. 2013	6 621	3 187	926	520	4 160
<b>Česká Třebová</b>					
31. 12. 2011	1 175	543	186	71	794
31. 12. 2012	1 253	595	160	94	856
31. 12. 2013	1 244	580	150	88	886



Datum	celkem	ženy	OZP	mladiství, absolventi	evidence delší než 5 měsíců
<b>Králíky</b>					
31. 12. 2011	469	248	97	26	271
31. 12. 2012	530	253	91	41	280
31. 12. 2013	510	268	80	19	309
<b>Lanškroun</b>					
31. 12. 2011	899	399	135	60	460
31. 12. 2012	929	449	120	88	486
31. 12. 2013	965	433	121	89	502
<b>Ústí nad Orlicí</b>					
31. 12. 2011	1 718	841	314	108	1 050
31. 12. 2012	1 730	820	271	120	1 056
31. 12. 2013	1 613	774	254	116	1 058
<b>Vysoké Mýto</b>					
31. 12. 2011	1 305	622	204	107	681
31. 12. 2012	1 467	678	173	145	761
31. 12. 2013	1 270	614	155	115	732
<b>Žamberk</b>					
31. 12. 2011	760	411	146	54	417
31. 12. 2012	890	483	148	67	539
31. 12. 2013	1 019	518	166	93	673

#### Silné stránky okresu

- široká průmyslová základna založená zejména na strojírenství (včetně výroby dopravních prostředků) a elektrotechnice
- poloha na hlavní železniční trati (regiony Ústí nad Orlicí a Česká Třebová)
- rozvoj průmyslových zón
- členství obcí v regionálních svazcích
- stabilizovaná vzdělávací nabídka středního školství
- rozvoj bytové výstavby,
- snaha o zvýšení turistické atraktivity okresu – budování cyklostezek, sportovních a rekreačních areálů, obnova pohraničního opevnění apod.

#### Slabé stránky okresu

- obtížná dostupnost okrajových částí okresu (Králicko)
- dlouhodobá nezaměstnanost
- zaměstnávání na doby určité, krátkodobé a sezónní zaměstnávání
- úzké spektrum průmyslových odvětví v některých částech okresu
- neobsazené průmyslové zóny
- nevyhovující napojení na silniční rychlostní komunikace
- nerovnoměrné rozložení podnikatelského zázemí v okrese

### 3. Charakteristika problémových skupin na krajském trhu práce a problémových regionů Pardubického kraje

#### Časová řada vybraných skupin uchazečů o zaměstnání

Datum	Počet uchazečů							Průměrný věk
	celkem	z toho:						
		absolventi mladiství	OZP	pečující o děti do 15 let	se zákl. vzděl. a bez vzděl.	do 30 let	nad 50 let	
31.12.07	15 417	1 088	3 580	2 772	4 320	3 973	4 969	40,6
31.12.08	16 998	1 355	3 486	2 786	4 494	4 886	5 069	39,7
31.12.09	26 817	2 011	4 087	4 268	6 597	8 008	7 350	39,1
31.12.10	27 359	1 784	3 996	4 208	6 584	7 355	7 877	40,0
31.12.11	23 631	1 777	3 528	3 975	5 907	6 896	6 229	39,2
31.12.12	25 264	2 012	3 371	2 642	6 293	7 495	6 807	38,6
31. 3. 13	27 379	2 051	3 429	2 705	6 925	7 827	7 392	39,2
30. 6. 13	23 312	1 431	3 254	2 450	6 348	6 570	6 559	39,5
30. 9. 13	23 510	2 195	3 212	2 438	6 211	7 225	6 418	38,9
31.12.13	26 371	2 099	3 398	2 635	6 980	7 440	7 361	39,5

#### 3.1 Absolventi a mladiství

##### Vývoj počtu evidovaných absolventů škol a mladistvých podle stupně vzdělání

ISCED97	stav k			
	celkem		ženy	
	30.9.2012	30.9.2013	30.9.2012	30.9.2013
bez vzdělání a neplně základní	6	8	1	5
základní vzdělání	153	171	82	82
nižší střední vzdělání	1	0	0	0
nižší střední odborné	48	119	20	52
střední odborné s výuč. listem	526	550	207	184
stř. nebo stř. odb. bez mat. i výuč. listu	2	7	1	2
ÚSV	34	37	18	22
ÚSO s vyučením i maturitou	118	235	45	94
ÚSO s maturitou (bez vyučení)	505	496	288	307
vyšší odborné vzdělání	88	115	68	81
bakalářské vzdělání	109	218	77	154
vysokoškolské vzdělání	185	233	111	145
doktorské	4	12	2	8
<b>Celkem</b>	<b>1 779</b>	<b>2 022</b>	<b>920</b>	<b>1 049</b>



V meziročním srovnání se v Pardubickém kraji zvýšil absolutní počet absolventů škol a mladistvých v evidenci úřadů práce o 13,7 %. V procentuálním vyjádření však tato skupina v září 2013 představovala 8 % všech uchazečů o zaměstnání, což bylo shodné s rokem předchozím. 550 (27,2 %) absolventů mělo střední odborné vzdělání s výučním listem, 768 (38 %) zakončilo vzdělání maturitou.

Ženy tvořily 51,9 % ze všech absolventů a mladistvých, nejvíce 423 (40,3 %) z nich mělo úplné střední vzdělání s maturitou.

Hlavním důvodem evidence absolventů a mladistvých byla chybějící praxe nebo nevhodná kvalifikace. Situaci dále zhoršoval rozpor mezi nabídkou a poptávkou jak po stránce odbornosti, tak i specializace a to ve všech okresech kraje. Nejlépe se umisťovali na trhu práce absolventi, kteří aktivně a odpovědně hledali práci, nespolehali se pouze na nabídky od úřadu práce, ale využívali možností internetu i osobního přístupu. Důležité byly kontakty navázané při školních praxích a prázdninových i jiných „brigádách“. Čím více pracovních zkušeností absolventi nasbírali v průběhu školní docházky, tím snadněji pak nalézali zaměstnání.

K obtížně umísitelným uchazečům patřili také mladiství do 18 let věku se základním vzděláním, kteří neměli zájem pracovat. Absolventi škol a mladiství se často evidují opakovaně v krátkých časových intervalech z různých důvodů (např. nevyplacená mzda zaměstnavatelem, nevyhovující pracovní prostředí, nemožnost uplatnit získané znalosti a dovednosti). Dlouhodobě zůstávají v evidenci mladiství a absolventi škol se zdravotním omezením a znevýhodněním, při problémech s dojížděním, záznamem v rejstříku trestů a z nedostatku zkrácených pracovních úvazků.

### 3.2 Osoby se zdravotním postižením

#### Vývoj počtu uchazečů osob se zdravotním postižením

Osoby se ZP	stav k			
	celkem		ženy	
	31.12.2012	31.12.2013	31.12.2012	31.12.2013
osoby se ZP	3 371	3 398	1 740	1 755
podíl na celkovém počtu uchazečů	13,3	12,9	14,4	13,8
z toho: plně invalidní	0	1	0	0
částečně invalidní	86	62	41	29
os. zdravotně znevýhodněné	364	251	214	152
osoba invalidní – I. stupeň	1 920	2 038	1 003	1 067
osoba invalidní – II. stupeň	982	1 030	479	504
osoba invalidní – III. stupeň	19	16	3	3

V meziročním porovnání téměř ve všech okresech kraje (kromě okresu Ústí nad Orlicí) mírně vzrostl absolutní počet uchazečů se ZP v evidenci, celkem za kraj tento nárůst činil 27 osob. V procentuálním vyjádření však podíl osob se ZP na celkovém počtu uchazečů dlouhodobě klesá, a to s jediným přerušením poklesu v roce 2011.

Uchazeči této skupiny tvořili 12,9 % ze všech osob evidovaných k 31.12.2013 v Pardubickém kraji, v průběhu roku 2013 pak průměrně 13,3 %. Nejvyšší podíl osob se ZP na celkovém počtu uchazečů byl v závěru roku zaznamenán v okrese Chrudim (14,8 %), nejnižší v okrese Pardubice (9,4 %). Ženy tvořily nadpoloviční většinu – k 31.12.2013 zaujímal 51,6 %



z celkového počtu uchazečů se ZP. Ke sledovanému datu připadalo na jedno volné místo 17,3 osob se ZP, průměrně v průběhu roku 15,4 osob se ZP.

Zdravotní postižení, převažující základní nebo střední odborné vzdělání, vyšší věk a nízký počet vhodných volných míst patří mezi hlavní příčiny evidence osob se ZP v kraji. Situace byla obdobná ve všech okresech kraje.

### **3.3 Situace dalších problémových skupin na trhu práce**

#### Uchazeči o zaměstnání starší 50 let

Uchazeči této skupiny k 31. 12. 2013 tvořili 27,9 % ze všech uchazečů v kraji. V meziročním porovnání sledujeme nárůst o 1 procentní bod. Dlouhodobě se podílejí na nezaměstnanosti Pardubického kraje 26 – 30 %. Meziroční Hlavními příčinami jejich evidence byl věk v kombinaci s nízkou nebo nevhodnou kvalifikací nebo zdravotním postižením a nezájem zaměstnavatelů. Nezanedbatelný vliv na evidenci osob starších padesáti let má jejich bydliště, tedy pracovní příležitosti a jejich dostupnost, kterých je obecně více v krajském městě. Tento vliv je mírně patrný na procentuálním zastoupení těchto uchazečů v jednotlivých okresech, kdy nejvyšší podíl sledujeme dlouhodobě v okrese Svitavy a Ústí nad Orlicí.

#### Uchazeči se základním a neúplným základním vzděláním

Uchazeči této skupiny k 31. 12. 2013 tvořili 26,5 % ze všech uchazečů v kraji. V meziročním porovnání sledujeme nárůst o 1,6 procentního bodu. K hlavním příčinám jejich evidence patřila sezónnost prací, nízké mzdy vzhledem k výši sociálních dávek, omezená dopravní obslužnost při vícesměnném provozu v některých lokalitách a kombinace se zdravotním postižením a vyšším věkem.

#### Uchazeči dlouhodobě nezaměstnaní (nad 5 měsíců v evidenci ÚP)

Uchazeči této skupiny k 31. 12. 2013 tvořili 57,2 % ze všech uchazečů v kraji. Ve struktuře této skupiny byly výrazně zastoupeny věkové skupiny nad 50 let (34 %), osoby se základním a neúplným vzděláním (30,2 %) a osoby se středním odborným vzděláním s výučním listem (40,7 %). 17,9 % uchazečů evidovaných déle než 5 měsíců bylo osobami se zdravotním postižením.

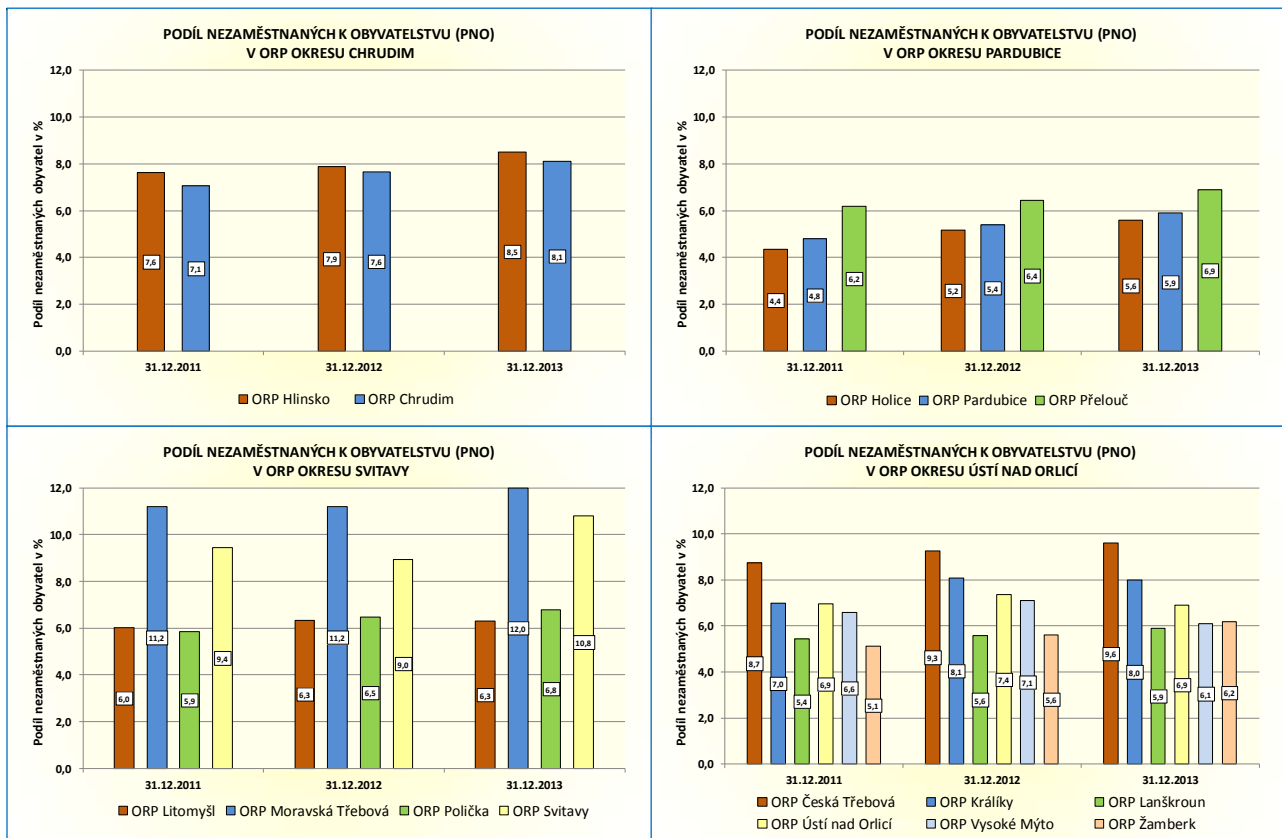
#### Uchazeči pečující o dítě do 15 let a ženy těhotné, kojící a matky do 9 měsíců po porodu

Uchazeči této skupiny k 31. 12. 2013 tvořili 10 % ze všech uchazečů v kraji. V dlouhodobém sledování však zejména ženy pečující o děti představovaly cca 17 % osob v evidenci úřadu práce. Na výrazném poklesu, který započal v roce 2012 se pravděpodobně podílí odlišný způsob vedení jejich evidence a nikoliv to, že by zaměstnavatelé v roce 2012 a 2013 ochotněji zaměstnávali rodiče (případně jim vytvářeli podmínky např. úpravou pracovní doby) pečující o děti.

### 3.4 Charakteristika problémových regionů kraje

Protože k porovnání nezaměstnanosti v jednotlivých mikroregionech nelze použít obvody kontaktních pracovišť, které nejsou definovány konkrétními obcemi, bylo využito regionu obcí s rozšířenou působností (ORP).

Obce s rozšířenou působností	31. 12. 2012		31. 12. 2013	
	Počet uchazečů	Podíl nezaměstnaných obyvatel	Počet uchazečů	Podíl nezaměstnaných obyvatel
Moravská Třebová	2 136	11,2	2 225	12,0
Svitavy	2 002	9,0	2 352	10,8
Česká Třebová	1 202	9,3	1 228	9,6
Hlinsko	1 173	7,9	1 259	8,5
Chrudim	4 448	7,6	4 735	8,1
Králíky	510	8,1	499	8,0
Přelouč	1 118	6,4	1 182	6,9
Ústí nad Orlicí	1 367	7,4	1 273	6,9
Polička	894	6,5	913	6,8
Litomyšl	1 190	6,3	1 170	6,3
Žamberk	1 172	5,6	1 286	6,2
Vysoké Mýto	1 611	7,1	1 367	6,1
Lanškroun	911	5,6	953	5,9
Pardubice	4 727	5,4	5 133	5,9
Holice	622	5,2	669	5,6







### **ORP Moravská Třebová**

Tento region se rozkládá v okrese Svitavy a je regionem s dlouhodobě nejvyšším podílem nezaměstnaných v Pardubickém kraji. Početně největší zaměstnavatelé jsou zaměřeni na výrobu plastových součástí pro automobilový průmysl a strojírenskou výrobu. Neméně významní jsou zaměstnavatelé v zemědělské výrobě, lesnictví a stavebnictví.

#### Faktory příznivě ovlivňující nezaměstnanost v ORP:

- Rozšíření provozu REHAU, s.r.o. Moravská Třebová do obce Jevíčka zkrátilo dojezdovou vzdálenost pro obce jižní části regionu a přineslo nová pracovní místa v dělnických a technických profesích
- Pracovní příležitosti pro občany zdravotně postižené, do roku 2014 se rýsují možnost zřízení nového pracoviště

#### Faktory nepříznivě ovlivňující nezaměstnanost v ORP:

- Nadprůměrná zaměstnanost v sektoru zemědělská výroba, stavební výroba, pěstební a těžařské práce v lese s dopadem na sezónní nezaměstnanost
- Chybějící kvalifikovaná pracovní síla zejména v technických profesích

### **ORP Svitavy**

Jedná se o region v okrese Svitavy, podprůměrně jsou zde zastoupeny výrobní závody v nichž je možnost celoročního provozu a tedy s konstantní zaměstnaností během celého roku. Naopak nadprůměrně je zastoupen segment pracovního trhu, kde aktivity podléhají sezónností – zemědělství, lesnictví, stavebnictví. Z hlediska průmyslových odvětví je zde zastoupena zejména výroba netkaných textilií.

#### Faktory příznivě ovlivňující nezaměstnanost v ORP:

- Kvalitní občanská vybavenost
- Pracovní příležitosti pro občany zdravotně postižené

#### Faktory nepříznivě ovlivňující nezaměstnanost v ORP:

- Nadprůměrná zaměstnanost v sektoru zemědělská výroba, stavební výroba, pěstební a těžařské práce v lese s dopadem na sezónní nezaměstnanost
- Značný převis nekvalifikované pracovní síly nad možnostmi jejich zaměstnání

### **ORP Česká Třebová**

Tento region se rozkládá v okrese Ústí nad Orlicí. V minulosti byl region Českořebovska zaměřen především na textilní výrobu – zpracování bavlněné příze, ale také na vývoj a výrobu umělých textilií. Výrazným dalším zdrojem pracovního uplatnění byla všechna odvětví železniční dopravy. V současné době jde význam železniční dopravy opět do popředí, a to v souvislosti s budováním mezinárodního přepravního terminálu. Výrazně je také zastoupen strojírenský průmysl a zpracování výrobků z plastických hmot.

#### Faktory příznivě ovlivňující nezaměstnanost v ORP:

- Výborná dopravní dostupnost dalších regionů po železnici
- Pracovní příležitosti pro občany zdravotně postižené

#### Faktory nepříznivě ovlivňující nezaměstnanost v ORP:

- Nesoulad profesní a vzdělanostní struktury mezi nabídkou a poptávkou na trhu práce

### ORP Hlinsko

Jedná se o region v okrese Chrudim, v posledních letech zde došlo k omezení nebo úplnému zrušení výroby v některých strojírenských, elektrotechnických a textilních firmách. Většina pracovních příležitostí se v roce 2013 objevovala nejčastěji z odvětví obchodu a služeb a potravinářského průmyslu.

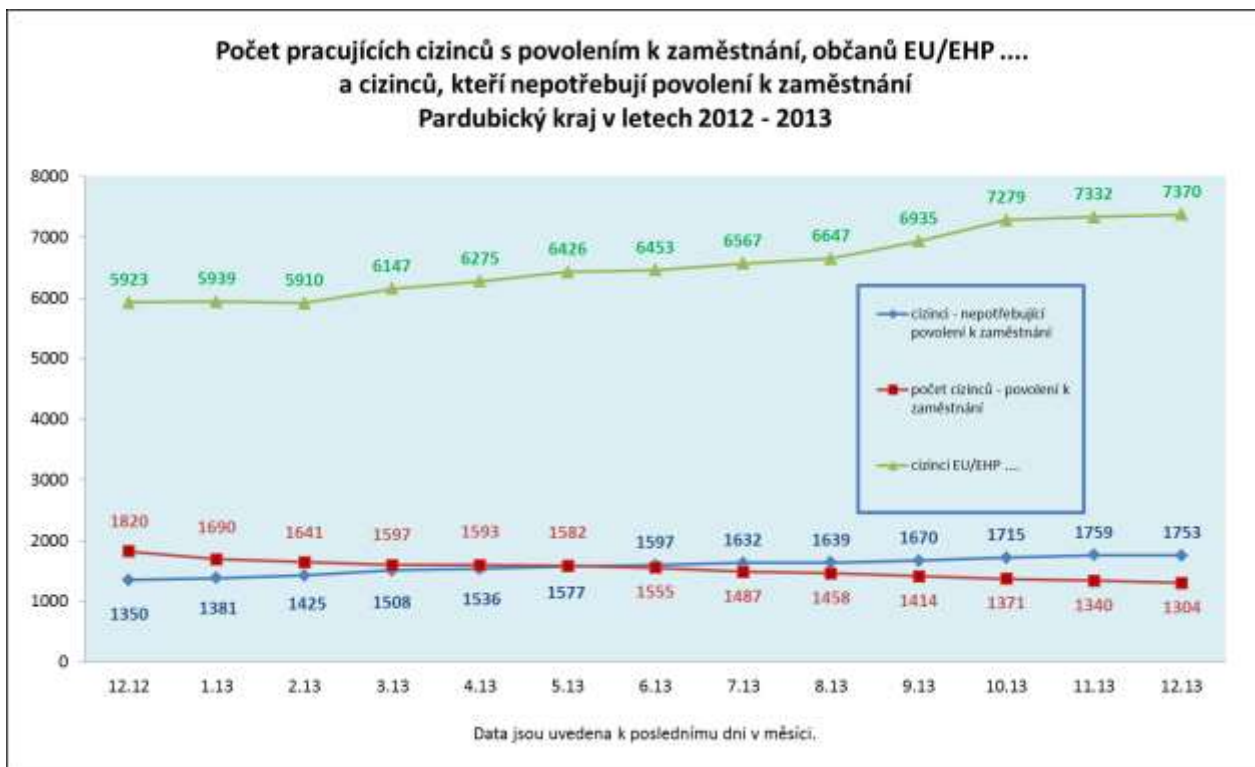
#### Faktory příznivě ovlivňující nezaměstnanost v ORP:

- Přesun části výroby firmy MEGATECH Industries a.s. z Liberce do Hlinska

#### Faktory nepříznivě ovlivňující nezaměstnanost v ORP:

- Méně příznivé klimatické podmínky, které výrazněji ovlivňují sezónní práce
- Chybějící středoškolská zařízení
- Vzdálenost k dálniční síti pro případné investory
- Značný převis nekvalifikované pracovní síly nad možnostmi jejich zaměstnání

## 4. Cizinci na trhu práce kraje





Zaměstnaní cizinci	stav k	
	31.12.2012	31.12.2013
zaměstnaní s pracovním povolením	1 834	1 304
informace o zaměstnání podle § 98 písm. a) až e), j) až p)	1 350	1 753
občané EU, Norska, Islandu, Lichtenštejnska a Švýcarska	5 923	7 370
zelené karty	2	2

Meziročně došlo v kraji ke snížení počtu platných povolení k zaměstnání pro cizí státní příslušníky o 530 tj. o 28,9 %. V kraji bylo k 31. 12. 2013 evidováno celkem 1 304 platných povolení, z toho nejvíce v okrese Pardubice (602), dále v okrese Chrudim (365), v okrese Svitavy (240) a nejméně v okrese Ústí nad Orlicí (97). Na celkovém meziročním poklesu počtu platných povolení v kraji se podílel zejména okres Pardubice, kde došlo ke snížení počtu povolení o 399 tj. o 39,9 %.

K 31. 12. 2013 bylo v kraji evidováno 7 370 zaměstnaných občanů EU/EHP (meziroční nárůst o 1 447 osob tj. o 24,4 %), z toho nejvíce v okrese Pardubice (4 852 osob), dále v okrese Ústí nad Orlicí (1 435 osob), v okrese Chrudim (616 osob) a nejméně v okrese Svitavy (467 osob). Kromě okresu Svitavy došlo ve všech okresech v kraji ke zvýšení počtu zaměstnaných občanů EU.

Současně došlo k meziročnímu nárůstu počtu zaměstnaných cizinců ze třetích zemí, kteří nepotřebují povolení k zaměstnání, o 403 osob na 1 753 osob tj. o 29,8 %.

### Okres Pardubice

K 31. 12. 2013 evidovala krajská pobočka ÚP ČR v okrese Pardubice 602 platných povolení k zaměstnání pro cizince, z toho 379 pro muže a 223 pro ženy. Současně bylo ke stejnému datu v okrese Pardubice na základě informací zaměstnavatelů evidováno 4 852 občanů EU/EHP a Švýcarska a 936 zaměstnaných cizinců ze třetích zemí, kteří podle zákona o zaměstnanosti nepotřebují povolení k zaměstnání. Počet platných povolení k zaměstnání se od 31. 12. 2012 do 31. 12. 2013 snížil o 399 tj. o 39,9%. Snižování počtu cizinců s povolením k zaměstnání se odrazilo v nárůstu počtu zaměstnávaných občanů EU/EHP a cizinců, kteří nepotřebují povolení k zaměstnání, a to celkem o 1 425 osob.

Cizinci s povolením k zaměstnání pracovali převážně v profesích stavební dělník, montážní dělník a pomocník uklízeč. Podle státní příslušnosti se jednalo převážně o občany Ukrajiny (stavební dělníci, uklízeči), Vietnamu (montážní dělníci) a Japonska (řídící a techničtí pracovníci). Mezi občany EU/EHP a Švýcarska převažovali občané Slovenské republiky, Bulharska a Rumunska. V případě evidovaných cizinců, u kterých se nevyžaduje povolení k zaměstnání, převažovali občané Ukrajiny, Vietnamu a Mongolska. Cizí státní příslušníci byli zaměstnání převážně ve zpracovatelském průmyslu, ve službách a ve stavebnictví.

### Okres Chrudim

K 31. 12. 2013 evidovala krajská pobočka ÚP ČR v okrese Chrudim 365 platných povolení k zaměstnání pro cizince. Současně bylo ke stejnému datu v okrese Chrudim na základě informací zaměstnavatelů evidováno 616 občanů EU/EHP a Švýcarska. Cizinců z jiných zemí, kteří podle zákona o zaměstnanosti nepotřebují povolení k zaměstnání, bylo na základě informací zaměstnavatelů evidováno celkem 232. Je evidován 1 cizinec, který je držitelem zelené karty.



V roce 2013 bylo vydáno 228 nových a 503 prodloužených pracovních povolení pro osoby s cizí státní příslušností. Převážnou většinu tvořili občané Ukrajiny, Moldavska, Ruska a Vietnamu. Hlavním důvodem vydání povolení bylo zabezpečení pracovníků v profesích, jako jsou stavební dělník, zedník, svářeč, zemědělský dělník, ošetřovatel skotu a ostatní pomocníci a uklízeči.

Mezi občany EU/EHP bylo nejvíce příslušníků Slovenska, Rumunska, Maďarska, Rakouska a Polska. Evidovaní cizinci, kteří nepotřebují povolení k zaměstnání, byli převážně příslušníci Ukrajiny a Vietnamu. Profese cizinců ze třetích zemí byli velmi rozmanité, nejvíce se jednalo o obory ve stavebnictví, zpracovatelském průmyslu, textilní a potravinářské výrobě, vzdělávání, zdravotnictví a službách.

### **Okres Svitavy**

K 31. 12. 2013 evidovala krajská pobočka ÚP ČR v okrese Svitavy 240 platných povolení k zaměstnání pro cizince z třetích zemí. Současně bylo ke stejnému datu v okrese Svitavy na základě informací zaměstnavatelů evidováno 467 občanů EU/EHP a Švýcarska a 114 cizinců, kteří nepotřebují podle §98 zákona č. 435/2004 Sb., povolení k zaměstnání na území ČR.

Převážná většina povolení k zaměstnání byla vystavena pro dělnické profese, například pomocný dělník v průmyslu – ve výrobě, dělník výstavby budov, dělník v dřevovýrobě, v zemědělství, strojírenství atd. Pouze ve 14 případech se jednalo o vyšší kvalifikaci (středoškolské a vysokoškolské vzdělání), a to o manažera, lékaře a učitele. Na základě oznámení zaměstnavatele o ukončení pracovního poměru cizince před lhůtou uvedenou na rozhodnutí zanikla v roce 2012 platnost povolení ze zákona č.435/2004 Sb., §100 odst. 1, písm. b) pro 77 cizinců.

K 31. 12. 2013 v okrese Svitavy pracovalo a bylo zaměstnavateli zaregistrováno 467 občanů EU/EHP a Švýcarska, kteří jsou zaměstnáni zejména v dělnických profesích – ve stavebnictví, v textilní výrobě, rostlinné výrobě a zahradnictví, ve strojírenství a v odborných profesích ve zdravotnictví.

### **Okres Ústí nad Orlicí**

K 31. 12. 2013 evidovala krajská pobočka ÚP ČR v okrese Ústí nad Orlicí 97 cizinců s platným povolením k zaměstnání, 471 cizinců, kteří nepotřebují povolení k zaměstnání na území ČR, 1435 občanů EU/EHP a Švýcarska a 1 cizince držitele zelené karty. Největší podíl na celkové zaměstnanosti cizinců s povolením k zaměstnání mají občané Ukrajiny, Mongolska, Makedonie a Moldavska. Převážná většina cizinců z třetích zemí je zaměstnána ve zpracovatelském průmyslu tj. v elektrotechnickém, strojírenském, při výrobě pryžových a plastových výrobků a textilním průmyslu. Mezi nejčastější profese patří obsluha strojů na výrobu a zpracování výrobků z plastů, montážní dělníci elektrických a elektronických přístrojů, obsluha tkacích strojů a zpracovatelé textilu.

Občané EU/EHP a Švýcarska pracují zejména v průmyslu elektrotechnickém, strojírenském (včetně výroby dopravních prostředků), dřevozpracujícím a při výrobě pryžových a plastových výrobků.



## 5. Prognóza vývoje trhu práce na rok 2014

Na vývoj situace na trhu práce v Pardubickém kraji budou mít vliv v dalším období faktory:

- a) **celorepublikové** – poskytování úvěrů zaměstnavatelům od komerčních bank, vládní výdaje do dopravní infrastruktury, školství a zdravotnictví, domácí spotřeba (chuť obyvatel utrácet), vývoj HDP, pomalý růst hospodářství ve většině vyspělého světa.

### b) **místní**

okres Pardubice

- značná diverzifikace odvětví v regionu
- výrazný podíl průmyslu na vytvářeném HDP
- tradice v odvětví elektrotechniky, strojírenství, chemie,
- výhodná geografická poloha Pardubic a příznivý dopravní transfer
- rozvinutá síť škol
- sezónní zaměstnání v zemědělství, stavebnictví a službách
- aktivní politika zaměstnanosti úřadu práce
- nejistota vývoje počtu a objemu zakázek od tuzemských i zahraničních zákazníků

okres Chrudim

- vstup investorů do průmyslových zón v Chrudimi
- stabilizace situace ve strojírenství
- rozvinutá síť škol
- stabilní situace firem se zahraniční účastí

okres Svitavy

- zpomalený rozvoj drobného a středního podnikání
- udržení stability větších průmyslových podniků
- neuspokojivý vývoj situace v zemědělství
- průměrně až podprůměrně rozvinutá infrastruktura, zejména doprava
- podprůměrná úroveň koupěschopnosti obyvatel

okres Ústí nad Orlicí

- poloha na významných evropských železničních magistrálách (mikroregiony Ústeckoorlicko, Českořebovsko)
- poměrně stabilní situace u hlavních zaměstnavatelů
- plné zprovoznění kontejnerového překladiště v České Třebové by mohlo kladně ovlivnit zaměstnanost v tomto regionu – České dráhy, ČD Cargo, Česká pošta a další firmy navázané na činnost tohoto logistického centra



- zaměření na turistický ruch v pohraničních oblastech – relax & sport centrum Dolní Morava, ski park Červená Voda ...
- stavba a rozvoj cyklostezek v rámci celého okresu jako podpora turistického ruchu

### Předpokládaný vývoj nezaměstnanosti v dalším období - Pardubický kraj

očekávaný stav k	mírnější varianta			pesimističtější varianta		
	počet evid. uchazečů celkem	z toho dosažitelní	PNO v % *)	počet evid. uchazečů celkem	z toho dosažitelní	PNO v % *)
30.6.2014	22 100	21 750	6,3	26 300	25 880	7,5
31.12.2014	25 400	24 900	7,2	29 600	29 130	8,4

\*) PNO – Na základě dohody s Českým statistickým úřadem Ministerstvo práce a sociálních věcí počínaje lednem 2013 přechází na nový ukazatel registrované nezaměstnanosti v ČR s názvem **Podíl nezaměstnaných osob**, který vyjadřuje podíl dosažitelných uchazečů o zaměstnání ve věku 15 – 64 let ze všech obyvatel ve stejném věku.

## 6. Realizace aktivní politiky zaměstnanosti v roce 2013

### 6.1 Realizace jednotlivých nástrojů APZ v roce 2013

Realizace APZ probíhala od 7.3.2013 na základě **Směrnice ředitele krajské pobočky v Pardubicích č. 3/2013, včetně Dodatku č.1 od 22.3.2013, Dodatku č.2 od 1.6.2013 a Dodatku č.3 od 26.8.2013.** - vnitřních předpisů k provedení směrnice GŘ č. 4/2013 (Realizace aktivní politiky zaměstnanosti Úřadem práce ČR) a směrnice GŘ č. 5/2013 (Postup a spolupráce pracovišť Úřadu práce ČR při poskytování finančního příspěvku na realizaci nástrojů a opatření aktivní politiky zaměstnanosti). V těchto vnitřních předpisech byly formulovány zásady pro poskytování příspěvků v rámci APZ v roce 2013 a současně stanovena kritéria pro zařazování uchazečů na jednotlivé nástroje APZ.

V roce 2013 byl krajské pobočce v Pardubicích přidělen rozpočet v celkové výši 96 397 000,- Kč z národních prostředků na APZ (původní rozpočet 71 397 000 a navýšení 25 000 000). V rámci národního individuálního projektu „Vzdělávejte se pro růst! – pracovní příležitosti“ (dále VSPR! – PP) byl pro rok 2013 krajské pobočce v Pardubicích přidělen rozpočet v celkové výši 83 877 000,- Kč; celkový rozpočet projektu byl navýšen na 214 965 000,- Kč – předpokládané trvání projektu do 30.6.2015. Z prostředků národní APZ byly na referátu trhu práce financovány příspěvky na vytvoření míst na veřejně prospěšných pracích, na společensky účelná pracovní místa, na samostatnou výdělečnou činnost a zaměstnávání osob se zdravotním postižením; z prostředků NIP VSPR!-PP byly financovány příspěvky na vytvoření míst na veřejně prospěšných pracích a na vyhrazená společensky účelná pracovní místa. Na tyto aktivity byly vyčerpány prostředky ve výši 67 470 tis. Kč z národní APZ a ve výši 95 045 tis. Kč z NIP VSPR!-PP. Do roku 2014 byly současně vytvořeny následující závazky - na VPP z národní APZ cca 21 270 tis. Kč, na VPP z OP LZZ cca 19 623 tis. Kč, na SUPM z národní APZ cca 16 760 tis. Kč, na SÚPM z OP LZZ cca 26 557 tis. Kč.

**Výdaje APZ dle jednotlivých nástrojů včetně závazků z minulého období (v tis. Kč)**

Nástroj APZ	2012	2013
VPP	23 825	36 422
SÚPM zřízené a vyhrazené zaměstnavateli	5 144	25 755
SÚPM zřízené uchazeči o zaměstnání – SVČ	1 942	3 331
CHPD a CHPM vytvořené pro OZP	1 590	1840
příspěvek na provozní náklady CHPD, CHPM a CHPM – SVČ vytvořené pro OZP	8 241	62
rekvalifikace, poradenské aktivity	1 892	6 142
překlenovací příspěvek	50	60
projekty ESF – OP LZZ – VPP	23 463	68 691
projekty ESF – OP LZZ – SÚPM	3 314	26 354
projekty ESF – OP LZZ – rekvalifikace a poradenství	1 270	9 049
projekty ESF – OP LZZ – RIP	16 133	30 210
<b>Celkem</b>	<b>86 864</b>	<b>207 916</b>

Veřejně prospěšné práce - v roce 2013 byly řešeny příspěvkem na VPP zejména u obcí, měst a jimi zřízených organizací (popis činnosti - pomocný dělník při úklidu a údržbě veřejné zeleně, lesa a komunikací, budov a dalších objektů v majetku obce.; vzdělávacím zařízením (MŠ, ZŠ a SŠ) byl poskytován příspěvek na pracovníky poskytující ostatní osobní služby dětem se zdravotním postižením.

Vymezení umístěvaných uchazečů – evidovaní déle než 5 měsíců; nebo osoby nad 55 let věku, nebo OZP, nebo ženy po MD, nebo osoby pečující o děti do 15 let, nebo osoby vyžadující zvláštní pomoc z jiných vážných důvodů – minimální evidence 3 měsíce; nebo uchazeči do 30 let – minimální délka evidence 2 měsíce. V odůvodněných a individuálně projednaných případech mohlo být od těchto podmínek upuštěno. Dále bylo individuálně posuzováno umístění uchazečů vyžadujících zvýšenou péči, zejména se to týkalo uchazečů nepřizpůsobivých, případně uchazečů ze sociokulturních menšin. Obci mohla být schválena jedna výjimka na umístění uchazeče mimo tato kritéria – z důvodu proškolení na obsluhu zařízení (traktor, křovinořez, řetězová pila apod.), stejně tak bylo umožněno opakované umístění u předáků nebo koordinátorů větších pracovních skupin.

Příspěvky byly také poskytovány na činnosti sociálního charakteru pro tzv. pracovníky poskytující ostatní osobní služby (např. asistence u zdravotně postižených dětí ve vzdělávacích zařízeních nebo pracovník v sociálních službách - osobní asistence, sociální péče).

V roce 2013 bylo uzavřeno celkem 907 dohod o zřízení míst na VPP, z toho 517 z národní APZ a 390 z OP LZZ, projekt VSPRI-PP; vytvořeno bylo celkem 1490 pracovních míst, z toho 518 míst z národní APZ (klasické VPP a asistenti zdravotně postižených osob) a 972 místa z OP LZZ (všechno klasické VPP). Na těchto pracovních místech bylo v průběhu roku umístěno 1545 uchazečů o zaměstnání, z toho 125 osob se zdravotním postižením. Příspěvek byl poskytován ve výši 11000,- Kč měsíčně na klasické VPP, 13 000,- Kč nebo 15000,- Kč na předáka a koordinátora VPP (v závislosti na počtu řízených pracovníků) a 12000,- Kč na asistenta u zdravotně postižených osob. Celkem bylo na VPP vyplaceno 105 113 tis. Kč, z toho v rámci národní APZ 36 422 tis. Kč a v rámci OP LZZ 68 691 tis. Kč. V 1. pololetí významně vzrůstal zájem zaměstnavatelů – zejména obcí – o navýšení počtu vytvářených míst na VPP ve všech okresech Pardubického kraje, nejvíce míst bylo vytvořeno na Svitavsku – 489, na Chrudimsku – 415, dále na Ústecku – 334 a na



Pardubicku – 252; důvodem mohlo být zvýšení poskytované částky na 1 místo měsíčně (v roce 2012 7000,- Kč) a současně zrušení výkonu veřejné služby.

Společensky účelná pracovní místa – příspěvek byl poskytován na úhradu mezd a jejich náhrad, včetně pojistného na sociální zabezpečení a příspěvku na státní politiku zaměstnanosti a pojistného na všeobecné zdravotní pojištění zaměstnavateli, který vyhradil pracovní místo pro uchazeče o zaměstnání vyžadujícího zvýšenou péči, doporučeného na toto místo úřadem práce.

Vymezení umístěvaných uchazečů – evidovaní minimálně 5 měsíců; v případě, že uchazeč spadl do kategorie nad 55 let věku, nebo OZP, nebo ženy po MD, nebo osoby pečující o dítě do 15 let, nebo osoby vyžadující zvláštní pomoc z jiných vážných důvodů, minimální délka evidence 3 měsíce; uchazeči do 30 let věku, minimální délka evidence 2 měsíce. Od 1.6.2013 byla kritéria zpřísněna - evidovaní minimálně 12 měsíců; v případě že uchazeč spadl do kategorie nad 55 let věku, nebo OZP, nebo ženy po MD, nebo osoby pečující o dítě do 15 let, nebo osoby vyžadující zvláštní pomoc z jiných vážných důvodů, minimální délka evidence 5 měsíců; uchazeči do 30 let věku, minimální délka evidence 2 měsíce. Od 1.9.2013 byla kritéria doplněna následovně - v případě zabezpečování odborné praxe osob do 30 let věku v organizačních složkách státu prostřednictvím agentur práce, není minimální délka evidence stanovena.

V roce 2013 bylo uzavřeno celkem 1179 dohod o vyhrazení SÚPM, z toho 534 z národní APZ a 645 z OP LZZ, projekt VSPRI-PP; v rámci uzavřených dohod bylo vyhrazeno celkem 1179 míst (534 místa z národní APZ a 645 míst z OP LZZ); na těchto pracovních místech bylo v průběhu roku umístěno celkem 1176 uchazečů o zaměstnání, z toho 50 osob se zdravotním postižením. V tomto počtu umístěných uchazečů je zahrnuto i 28 absolventů umístěných na krajské pobočce ÚP ČR v Pardubicích prostřednictvím agentury ManpowerGroup. Příspěvek byl poskytován ve výši, která závisela na délce uzavření pracovního poměru – 15 000,- Kč měsíčně v případě uzavření pracovního poměru na dobu neurčitou, 13 000,- Kč měsíčně v případě uzavření pracovního poměru na dobu určitou. Na žádosti posuzované od 15.6.2013 byl poskytován příspěvek ve výši 13 000,- Kč měsíčně v případě uzavření pracovního poměru na dobu neurčitou, 11 000,- Kč měsíčně v případě uzavření pracovního poměru na dobu určitou. Celkem bylo na SÚPM vyplaceno 52 109 tis. Kč, z toho v rámci národní APZ 25 755 tis. Kč a 26 354 tis. Kč v rámci OP LZZ, VSPRI-PP. Uchazeči o zaměstnání byli do tohoto nástroje zařazováni podle kritérií stanovených v Zásadách APZ pro rok 2013. V průběhu celého roku výrazně vzrůstal počet žádostí o příspěvek ve všech okresech Pardubického kraje, nejvíce míst bylo vytvořeno na Pardubicku - 353, na Chrudimsku – 339, dále na Svitavsku – 272 a na Ústecku – 215.

Společensky účelná pracovní místa – samostatná výdělečná činnost - nástroj, kterým ÚP poskytoval příspěvek uchazečům o zaměstnání, kteří chtěli začít podnikat. Komise posuzovala konkrétně předkládané podnikatelské záměry z hlediska reálnosti a záruk dlouhodobějšího úspěšného podnikání, byly podporovány hlavně výrobní činnosti a vznik pracovních míst v problémových mikroregionech resp. obcích, dále podnikání v regionech, které vytváří prostor pro následné zaměstnání dalších uchazečů. Současně komise přihlížela k předloženým podnikatelským záměrům i k celkové připravenosti uchazečů na podnikání. Dohody se uzavíraly na 12 měsíců. V 6 případech byl žadatelům poskytnut překlenovací příspěvek. **Vymezení umístěvaných uchazečů** – evidovaní minimálně 5 měsíců; v případě že uchazeč spadl do kategorie nad 55 let věku, nebo OZP, nebo ženy po MD, nebo osoby pečující o dítě do 15 let, nebo osoby vyžadující zvláštní pomoc z jiných vážných důvodů,





minimální délka evidence 3 měsíce; uchazeči do 30 let věku, minimální délka evidence 2 měsíce. V odůvodněných a individuálně projednaných případech mohlo být od těchto podmínek upuštěno.

V roce 2013 bylo uzavřeno celkem 117 dohod, všechny z národní APZ; v rámci těchto dohod bylo vytvořeno 117 nových míst pro osoby samostatně výdělečně činné, z toho 1 místo pro OZP. Počet uzavřených dohod se proti roku 2012 (87) zvýšil o 30. Příspěvek byl poskytován ve výši 30000,- Kč na 1 místo; v případech předpokládaných nízkých nákladů byl příspěvek snížen na 20-25 000,- Kč. Převažujícími činnostmi, na které byl příspěvek poskytnut, jsou služby, drobná řemesla a obchodní činnost; v řadě případů není příspěvek vyčerpán v plné výši a nevyčerpaná částka se pak vrací. Celkem bylo na SVČ vyplaceno 3 331 tis. Kč, na překlenovací příspěvek (6 případů) bylo vyplaceno 60 tis. Kč, vše v rámci národní APZ.

### Chráněná pracovní místa - zřízení

Úřad práce podporoval vytváření chráněných pracovních míst (dále jen CHPM) pro osoby se zdravotním postižením, které jsou v evidenci ÚP nejméně 2 měsíce, formou příspěvku na zřízení těchto míst. Délka závazku obsazení chráněného místa po dobu 3 let. Příspěvek se poskytoval zálohově, na pracovní místa zřízená na pracovišti zaměstnavatele.

V roce 2013 bylo uzavřeno celkem 27 dohod o zřízení CHPM, všechny z národní APZ; v rámci těchto dohod byla vytvořena celkem 54 místa, na těchto pracovních místech a na místech vytvořených v minulém roce (zde se jednalo o přeobsazení) bylo postupně v průběhu roku umístěno celkem 67 osob se zdravotním postižením. Bylo zřízeno 1 chráněné pracovní místo – SVČ. Příspěvek byl poskytován ve výši 30000,- Kč na jedno místo. Celkem bylo na zřízení CHPM vyplaceno 1 840 tis. Kč z národní APZ. V případě tohoto nástroje v průběhu celého roku klesal počet žádostí o příspěvek; zaměstnavatelé omezili přijímání nových pracovníků a ani možnost získání finančního příspěvku nebyla motivující.

## **6.2 Rekvalifikace a poradenství**

### **6.2.1 Rekvalifikace uchazečů a zájemců o zaměstnání, rekvalifikace zaměstnanců**

<b>Uchazeči a zájemci zařazení v roce 2013 do rekvalifikace</b>	<b>Počet účastníků</b>
<b>Zabezpečené rekvalifikace</b>	<b>1327</b>
<b>Zvolené rekvalifikace</b>	<b>292</b>
<b>Celkem</b>	<b>1 619</b>
<b>z toho</b>	
- úspěšně ukončená rekvalifikace	1 381
- neúspěšně ukončená rekvalifikace	67
- nedokončená rekvalifikace z vážných důvodů (nemoc, nástup do PP)	57
- nedokončená rekvalifikace bez vážných důvodů	18
- v rekvalifikaci pokračuje do roku 2014	70
- rekvalifikace uzavřena v roce 2013 s termínem zahájení v roce 2014	26



hrazeno z prostředků APZ	494
hrazeno z prostředků ESF - OP LZZ – NIP Vzdělávejte se pro růst – rekvalifikace	322
hrazeno z prostředků ESF - OP LZZ – NIP Vzdělávání a dovednosti pro trh práce	643
hrazeno z prostředků ESF - OP LZZ – RIP	73
hrazeno z prostředků ESF- grantové projekty	87
<b>Průměrné náklady na rekvalifikaci (=kurzovné) na 1 uchazeče/zájemce</b>	<b>8 075,--Kč</b>
<b>Rekvalifikace zaměstnanců v roce 2013</b>	
- počet uzavřených dohod	2
- počet rekvalifikovaných zaměstnanců	2

**Výdaje v Kč na rekvalifikace v r. 2013 hrazené z prostředků APZ**

Úhrada nákladů rekvalifikačním zařízením za RK účastníků	6 141 155,80,--Kč
Úhrada nákladů spojených s rekvalifikací uchazečům (jízdné, lékařské prohlídky,...)	105 892,85,--Kč
Úhrada nákladů rekvalifikačním zařízením za RK zaměstnanců	4 000,50,--Kč
<b>Celkem</b>	<b>6 251 049,15,--Kč</b>

**Výdaje v Kč na rekvalifikace v r. 2013 hrazené z prostředků OP LZZ – NIP Vzdělávejte se pro růst - rekvalifikace**

Úhrada nákladů rekvalifikačním zařízením za RK účastníků	2 724 800,--Kč
Úhrada nákladů spojených s rekvalifikací účastníkům (jízdné, lékařské prohlídky,...)	24 255,69,--Kč
<b>Celkem</b>	<b>2 749 055,69,--Kč</b>

**Výdaje v Kč na rekvalifikace v r. 2013 hrazené z prostředků OP LZZ – NIP Vzdělávání a dovednosti pro trh práce**

Úhrada nákladů rekvalifikačním zařízením za RK účastníků	2 916 020,42,--Kč
Úhrada nákladů spojených s rekvalifikací účastníkům (jízdné, lékařské prohlídky,...)	113 066,15,--Kč
<b>Celkem</b>	<b>3 029 086,57,--Kč</b>

**6.2.2 Poradenské činnosti (externí zajištění)**

Uchazeči zařazení v roce 2013 do externí poradenské činnosti	Počet zařazených účastníků
<b>CELKEM</b>	<b>1 704</b>
<b>z toho:</b>	
<b>hrazeno z prostředků APZ</b>	<b>0</b>
<b>hrazeno z prostředků ESF - OP LZZ – NIP Vzdělávejte se pro růst – R</b>	<b>1 704</b>
z toho: Školení k využívání PC při hledání zaměstnání	322
Finanční gramotnost	475
Bilanční diagnostika	418
KPP Hledám zaměstnání	483
Individuální poradenství s osobní asistencí	6

**Výdaje v Kč - externí poradenské činnosti v r. 2013 hrazené z prostředků APZ)**

Úhrada nákladů odborným zařízením	0
Úhrada nákladů spojených s poradenskou činností uchazečům (jízdné,...)	0
<b>Celkem</b>	<b>0</b>

**Výdaje v Kč - externí poradenské činnosti v r. 2013 hrazené z prostředků OP LZZ – NIP Vzdělávejte se pro růst - rekvalifikace**

Úhrada nákladů odborným zařízením	2 697 531,--Kč
Úhrada nákladů spojených s poradenskou činností účastníkům (jízdné,...)	19 605,--Kč
<b>Celkem</b>	<b>2 717 136,--Kč</b>

**6.2.3 Pracovní rehabilitace/příprava k práci**

Uchazeči zařazení v roce 2013 na přípravu k práci	Počet zařazených účastníků
<b>CELKEM</b>	<b>2</b>
<b>z toho</b>	
Učitel na 1. stupni ZŠ	1
Pomocné práce v restauraci a v kuchyni	1

**Výdaje - příprava k práci v r. 2013 hrazené z prostředků APZ**

Úhrada nákladů zařízení PkP	12 387,--Kč
Úhrada nákladů spojených s PkP uchazečům (jízdné)	1 100,--Kč
<b>Celkem</b>	<b>13 487,--Kč</b>

**6.2.4 Poradenské skupinové činnosti (interní zajištění)**

Název poradenské činnosti	Počet konání	Počet zařazených účastníků
Skupinové poradenství pro ZŠ	174	3 535
Skupinové poradenství pro SŠ, VOŠ, VŠ	90	2 266
Skupinové poradenství pro UoZ, ZZ a veřejnost	140	1 473
<b>Skupinové poradenství v rámci IPS (celkem)</b>	<b>404</b>	<b>7 274</b>
Skupinové poradenství JOB CLUB	8	66
Skupinové poradenství ostatní	248	2 527
<b>Skupinové poradenství ostatní (celkem)</b>	<b>256</b>	<b>2 593</b>
Akce IPS (prezentace IPS na veletrzích, výstavách atd.)	19	-
Setkání s výchovnými poradci	7	-
<b>CELKEM v roce 2013 do interních skupinových poradenských činností zařazeno účastníků</b>	<b>686</b>	<b>9 867</b>

**Výdaje - interní poradenské činnosti v r. 2013 hrazené z prostředků APZ**

Úhrada nákladů spojených s poradenskou činností (jízdné, pronájem prostor...)	2 596,--Kč
---	------------

**6.2.5 Individuální poradenství ( interní zajištění)**

	Počet konání
Individuální poradenství v rámci IPS	2 997
Individuální poradenství ostatní	3 567
<b>CELKEM v roce 2013 individuální poradenství</b>	<b>6 564</b>
Distanční poradenství v rámci IPS	1 650
Distanční poradenství ostatní	1 827
<b>CELKEM v roce 2013 distanční poradenství</b>	<b>3 477</b>

**6.3 Projekty ESF**

REGIONÁLNÍ INDIVIDUÁLNÍ PROJEKTY				
Název projektu	Cílová skupina	Realizace	Počet účastníků	Rozpočet projektu
Pružné formy pracovní doby – Šance pro Vás!	UoZ pečující o dítě do 15 let věku a UoZ se zdravotním postižením	1. 7. 2010 – 31. 1. 2013	200	15.635.957,- Kč
Nová cesta pro Vás	UoZ do 25 let věku se základním vzděláním	1. 12. 2010 – 30. 9. 2013	120	17.234.068,- Kč
Zelená řemeslu!	UoZ do 25 let věku s výučním listem	1. 4. 2011 – 31. 3. 2014	200	18.640.148,- Kč
Zkušenosti jsou výhodou	UoZ nad 50 let věku s délkou evidence nad 5 resp. nad 12 měsíců	1. 12. 2011 – 30. 6. 2014	192	21.614.200,- Kč
Vzdělávejte se pro růst v Pardubickém kraji!	Zaměstnanci, zaměstnavatelé (podniky v ekonomickém růstu)	1. 6. 2012 – 31. 5. 2014	1.036	34.239.000,- Kč
Klíč k úspěchu v Pardubickém kraji	UoZ do 30 let věku a UoZ od 40 let věku, s délkou evidence nad 4 měs.	1. 1. 2013 – 31. 10. 2015	400	48.323.000,- Kč
Odborné praxe pro mladé v Pardubickém kraji	UoZ do 30 let věku s praxí v oboru ne delší jak 2 roky	1. 7. 2013 – 31. 8. 2015	180	61.002.744,81 Kč
Vzdělávejte se pro růst v Pardubickém kraji II	Zaměstnanci, zaměstnavatelé (podniky v ekonomickém růstu)	1. 9. 2013 – 31. 8. 2015	1.144	51.612.000,- Kč

Krajská pobočka ÚP ČR v Pardubicích (KrP ÚP ČR v Pardubicích) během roku 2013 realizovala 8 regionálních individuálních projektů (RIP) financovaných z 85 % z prostředků Evropského sociálního fondu (z Operačního programu Lidské zdroje a zaměstnanost, Prioritní osy 2 Aktivní politiky trhu práce, Oblasti podpory 2.1 Posílení aktivních politik zaměstnanosti – 6 projektů, a Oblasti podpory 1.1 Zvýšení adaptability zaměstnanců a konkurenceschopnosti podniků – 2 projekty) a z 15 % ze státního rozpočtu ČR, které připravila KrP ÚP ČR v Pardubicích ve spolupráci s kontaktními pracovišti v rámci Pardubického kraje.

V lednu 2013 skončil regionální individuální projekt „Pružné formy pracovní doby - Šance pro Vás!“ (CZ.1.04/2.1.00/13.00080) realizovala společnost MARLIN, s.r.o., centrum dalšího vzdělávání z Uherského Hradiště, v celém Pardubickém kraji v období od 1. 1. 2011 do 30.



4. 2012. Projekt byl určen pro 200 osob z cílové skupiny uchazečů o zaměstnání pečující o dítě do 15 let věku, osoby zdravotně postižené a osoby vyžadující upravenou pracovní dobu bez ohledu na věk, pohlaví, vzdělání, národnost a délku evidence na úřadě práce. Cílem projektu bylo zařadit osoby z cílové skupiny na pracovní místa s pružnou formou pracovní doby, s úpravou pracovišť a pracovních podmínek. Do projektu vstoupilo 200 osob z řad uchazečů o zaměstnání. Všichni účastníci absolvovali Poradenský program. Profesionální bilanční diagnostiku absolvovalo celkem 39 účastníků projektu. Od počátku projektu bylo zprostředkováno 144 pracovních míst, z toho 85 míst s podporou mzdových nákladů a to 57 Dohod o vyhrazení společensky účelného pracovního místa s poskytnutím příspěvku a 28 Dohod o vytvoření pracovního místa a úhradě mzdových nákladů.

Regionální individuální projekt „Nová cesta pro Vás“ (CZ.1.04/2.1.00/13.00085) realizovaly dvě společnosti. Dodavatel Mgr. et Mgr. Aleš Jelínek – PPS Consult, se sídlem v Kostelci nad Orlicí pro provedení Profesionální bilanční diagnostiky. Druhá společnost MARLIN, s.r.o., se sídlem v Uherském Hradišti, realizovala další aktivity projektu v období od 1. 8. 2011 do 31.

3. 2013. Cílem projektu bylo aktivně řešit problematiku cílové skupiny - uchazeči o zaměstnání ve věku do 25 let se základním vzděláním, kteří se nemohou z důvodu nízkého stupně vzdělání a absence pracovních zkušeností zařadit na běžný trh práce, zejména umožnit účastníkům získat dovednosti a zkušenosti, které významně přispěly ke zvýšení jejich uplatnitelnosti na trhu práce nebo k návratu zpět do vzdělávacího procesu. Profesionální bilanční diagnostiku (dále „PBD“) úspěšně absolvovalo 116 účastníků. Poradenský program úspěšně absolvovalo celkem 81 účastníků projektu. Na základě výsledků PBD v probíhal rámci projektu kurz Obsluha osobního počítače, který absolvovalo úspěšně 59 účastníků projektu. Ve specifických rekvalifikačních kurzech bylo úspěšných 53 účastníků projektu. Od začátku projektu bylo celkem zaměstnáno 35 účastníků projektu, z toho 27 s podporou mzdových příspěvků - 21 Dohod o vyhrazení společensky účelného pracovního místa s poskytnutím příspěvku a 6 Dohod o vytvoření nového pracovního místa a úhradě mzdových nákladů.

Regionální individuální projekt „Zelená řemeslu!“ (CZ.1.04/2.1.00/13.00095) byl zahájen 1. 4. 2011, Zahájení projektu předcházela poměrně dlouhá přípravná fáze. Dodavatelem aktivit se stala firma MARLIN, s.r.o., z Uherského Hradiště. Projekt byl určen pro mladé lidi do 25 let, kteří jsou vyučení a byl dodavatelem realizován od 3. 9. 2012 do 30. 9. 2013. Do projektu vstoupilo 202 účastníků. Po vstupu do projektu proběhl poradensko-informační program „Úvod do světa práce“, který úspěšně ukončilo celkem 194 účastníků. Další aktivitou v rámci projektu byly rekvalifikační kurzy, které úspěšně absolvovalo 19 účastníků projektu. Kromě rekvalifikací probíhala v projektu např. skupinová setkání, kde byla účastníkům nabízena volná pracovní místa, případně byla na těchto setkáních uskutečněna prezentace potencionálních zaměstnavatelů. V neposlední řadě absolvovali účastníci i individuální konzultace, kde mohli řešit veškeré problémy a nepříjemnosti, které mohou vznikat v důsledku nezaměstnanosti a evidence na ÚP. Do konce roku 2013 bylo celkem zaměstnáno 79 účastníků projektu, z toho 45 na nově vytvořených pracovních místech, 16 na SÚPM a 18 na místech bez dotace.

Regionální individuální projekt „Vzdělávejte se pro růst v Pardubickém kraji!“ (CZ.1.04/1.1.00/82.00006) umožnil vybraným podnikům (které spadají do CZ NACE, speciálně vytypované pro tento projekt) získat finanční příspěvky na vzdělávání či rekvalifikaci svých zaměstnanců a současně jim jsou hrazeny mzdové náklady vzdělávaných zaměstnanců po dobu jejich vzdělávání. Projekt je realizován vlastními silami KrP ÚP ČR v Pardubicích. Realizace projektu byla zahájena od 1. 6. 2012 a projekt bude ukončen 31. 5. 2014. Největší zájem je o jazykové dovednosti zaměřené na obchod a rekvalifikační kurzy zaměřené na firemní stroje. V roce 2013 bylo podáno celkem 70 žádostí na 168 aktivit,



schváleno bylo 117 aktivit, 38 aktivit bylo zamítnuto a 13 aktivit stornovali žadatelé. Vzděláváním prošlo 1193 zaměstnanců a celkové náklady na vzdělávání včetně nákladů na mzdy byly 16.656.852,- Kč.

Regionální individuální projekt „Zkušenosti jsou výhodou“ (CZ.1.04/2.1.00/70.00011) byl zahájen v polovině roku 2012. Dodavatelem aktivit se stala firma MARLIN, s.r.o., z Uherského Hradiště. Projekt je společností realizován od 3. 9. 2012 do 28. 2. 2014. Cílovou skupinu tvořili uchazeči o zaměstnání s délkou evidence nad 5 měsíců resp. nad 12 a současně starší 50 let. Do projektu nastoupilo celkem 192 osob. Na poradenský program nastoupilo 192 účastníků projektu a 191 úspěšně ukončilo. Profesionální bilanční diagnostikou prošlo 33 účastníků projektu. Do rekvalifikačních kurzů nastoupilo celkem 44 účastníků projektu. Do konce roku 2013 bylo umístěno 21 účastníků projektu na nově vytvořených pracovních místech a 34 na SÚPM vyhrazených a 53 účastníků projektu bylo zaměstnáno bez dotace. Projekt bude ukončen 30. 6. 2014.

Regionální individuální projekt „Vzdělávejte se pro růst v Pardubickém kraji II“ (CZ.1.04/1.1.00/B1.00005) umožnil vybraným podnikům (které spadají do CZ NACE, speciálně vytypované pro tento projekt) získat finanční příspěvky na vzdělávání či rekvalifikaci svých zaměstnanců a současně jim jsou hrazeny mzdové náklady vzdělávaných zaměstnanců po dobu jejich vzdělávání. Projekt je realizován vlastními silami KrP ÚP ČR v Pardubicích. Realizace projektu probíhá od 1. 9. 2013 do 31. 8. 2015. Na realizaci projektu byla z OP LZZ vyčleněna částka 42 996 240 Kč. V roce 2013 bylo podáno celkem 103 žádostí. Největší počet podaných žádostí v Pardubickém kraji je z okresu Chrudim. Největší zájem je o odborné jazykové dovednosti a o technicky zaměřené vzdělávání (specifické svářecí zkoušky, čtení a kreslení technické dokumentace, programátor CNC strojů a další). Ke konci roku 2013 bylo celkem podáno 103 žádostí, z toho jich bylo 68 schváleno, 17 zamítnuto a 3 žádosti byly stornovány. Se zaměstnavateli bylo v roce 2013 podepsáno 5 dohod o poskytnutí příspěvku na vzdělávání a mzdové náklady v objemu 1 775 863 Kč. V rámci uzavřených dohod se v roce 2013 zúčastnilo vzdělávání 27 zaměstnanců.

Regionální individuální projekt „Klíč k úspěchu v Pardubickém kraji“ (CZ.1.04/2.1.00/70.00046) byl zahájen 1. 1. 2013. Původní zaměření projektu bylo na cílovou skupinu UoZ složenou ze dvou částí – první tvořili UoZ do 30 let, kteří byli do dvou let od ukončení studia, a druhou skupinu tvořili UoZ od 50 let. V roce 2013 se nejprve uskutečnilo výběrové řízení na mandataře, který měl pro KrP ÚP ČR v Pardubicích zajistit služby spojené s přípravou a následnou realizací veřejné zakázky na dodavatele služeb spojených s realizací projektu. V dubnu 2013 byla uzavřena rámcová smlouva s firmou Coworking Centrum s.r.o., se sídlem Lidická 718/77, 602 00 Brno. Ve spolupráci s tímto mandatařem bylo připraveno výběrové řízení, které muselo však být zrušeno, neboť se přihlásil pouze jeden uchazeč. Následně požádala KrP ÚP ČR v Pardubicích v Žádosti o podstatnou změnu projektu o možnost realizovat projekt vlastními silami bez dodavatele, což bylo v prosinci 2013 schváleno. Součástí žádosti o podstatnou změnu projektu byla i žádost o rozšíření části cílové skupiny ze skupiny nad 50 let na skupinu nad 40 let. Při realizaci projektu budou využity kapacitní možnosti KrP, zkušenosti pracovníků referátu projektů ESF a vstřícné spolupráce s pracovníky ostatních referátů KrP. Tento projekt se tak stává do jisté míry pilotním projektem, kdy dojde k ověření schopnosti referátu projektů ESF zvládnout realizaci projektů vlastními silami.

Regionální individuální projekt „Odborné praxe pro mladé do 30 let v Pardubickém kraji“ (CZ.1.04/2.1.00/70.00069) byl zahájen 1. 7. 2013 a bude probíhat do 31. 8. 2015. Projekt je realizován vlastními silami KrP ÚP ČR v Pardubicích. Cílovou skupinu projektu tvoří UoZ do



30 let, kteří mají minimální praxi v oboru, ne delší jak 2 roky. Do projektu má vstoupit 180 účastníků, kteří budou zaměstnáni na SÚPM vyhrazených. Jako podpora zapracovávaného účastníka projektu bude poskytnuto i 180 příspěvků na mentora. Všichni účastníci projektu projdou vstupním programem „Orientace na trhu práce“ a budou mít možnost využít i nabídku rekvalifikační pro prohloubení stávající kvalifikace. Do prosince vstoupilo do projektu a bylo zaměstnáno 52 účastníků projektu a bylo poskytnuto 37 příspěvků na mentora.

Národní individuální projekt „Vzdělávejte se pro stabilitu!“ (dále jen VSPS!) - NIP CZ.1.04/1.1.00/A1.00001

Projekt „Vzdělávejte se pro stabilitu!“ je realizován v období 17. 9. 2012 – 31. 8. 2015, přičemž vzdělávací aktivity musí být ukončeny k 30. 6. 2015. Projekt je určen zaměstnavatelům, kteří:

- a) v důsledku negativního vývoje ekonomiky nejsou ve svých provozovnách schopni **přechodně** přidělovat svým zaměstnancům práci v rozsahu stanovené týdenní pracovní doby, **Rozsah výpadku pracovní doby musí být v intervalu > 20 % a ≤ 60 %** (tedy více než jeden den v týdnu a maximálně 3 dny v týdnu).
- b) výpadek pracovní doby je skutečně způsoben hospodářskými obtížemi, nikoliv např. sezónním charakterem práce, tj.v meziročním kvartálním srovnání tržeb k počtu zaměstnanců zaměstnavatele došlo k poklesu o více než 20 %.

**V roce 2013 došlo k vypuštění vstupní podmínky:**

- k aplikaci § 209 ZP (posuzoval se 1 měsíc před podáním žádosti) u zaměstnanců, kteří byli postihnuti výpadkem pracovní doby
- a zároveň rozšíření možnosti vzdělávání zaměstnanců, kteří nejsou postihnuti výpadkem pracovní doby v rámci provozovny

Projekt umožňuje úhradu mzdových prostředků zaměstnanců za dobu účasti na vzdělávání a vzdělávacích nákladů.

Do 24.1.2014 nebyla podána žádná žádost v Pardubickém kraji.

Prvotní zájem o vstup do projektu mizí, zejména po seznámení se vstupními parametry projektu VSPS a porovnáním s parametry vstupu a následného čerpání jiných současně probíhajících RIP a NIP projektů ( VSPR – regiony I., II., VSPR – adaptabilita, POVZ)

**6.4 Počet vytvořených pracovních míst a umístěných uchazečů podle jednotlivých nástrojů APZ**

nástroj APZ	Počet vytvořených míst	Počet umístěných uchazečů	Z toho OZP	Schválený rozpočet v tis. Kč	čerpaní v %
<b>národní APZ</b>					
VPP	518	535	32	45 327	80,35
SÚPM zřízená zaměstnavatelem	0	0	0	-	-
SÚPM vyhrazená zaměstnavatelem	534	533	21	27 640	93,18
SÚPM - SVČ zřízená UoZ	117	117	1	4 500	74,88
CHPM zřízená zaměstnavatelem	54	67	67	8 285	22,21
CHPM - SVČ osob se ZP	1	1	1	200	18,00
CHPM, CHPD, CHPM SVČ – provoz	1	1	1	335	6,57
příspěvek na zapracování	-	52	9	1 423	19,11
překlenovací příspěvek	-	7	1	110	54,54
Rekvalifikace	-	549	x <sup>a)</sup>	7 497	81,87
poradenské činnosti	-	0	0	10	40,00
pracovní rehabilitace	-	2	2	20	20,00
<b>celkem národní APZ</b>	<b>1225</b>	<b>1864</b>	<b>135</b>	<b>95 347</b>	<b>77,49</b>
<b>ESF - OP LZZ</b>					
VPP NIP	972	1010	93	73 708	93,19
SÚPM NIP	645	643	29	35 893	73,42
rekvalifikace NIP	-	934	x <sup>a)</sup>	17 660	51,24
poradenské činnosti NIP	-	1704	x <sup>a)</sup>	-	-
pracovní rehabilitace NIP	-	0	0	-	-
RIP OP LZZ, cílené programy OP LZZ	- 132 <sup>c)</sup> -	73 <sup>b)</sup> 148 <sup>c)</sup> 143 <sup>d)</sup>	x <sup>a)</sup>	152 335	33,78
grantové projekty ESF	-	87 <sup>e)</sup>	x <sup>a)</sup>	-	-
<b>celkem ESF - OP LZZ</b>	<b>1749</b>	<b>4742</b>	<b>122</b>	<b>279 596</b>	<b>55,63</b>
<b>celkem nár. APZ + ESF</b>	<b>2974</b>	<b>6606</b>	<b>257</b>	<b>374 943</b>	<b>61,19</b>

x<sup>a)</sup> - systém neumožňuje údaj vytřídit

b) - rekvalifikace RIP

c) - SUPM RIP

d) - rekvalifikace v rámci Vzdělávejte se pro růst! - adaptabilita

e) - rekvalifikace grantové projekty





## 7. Strategie realizace APZ pro rok 2014

Výchozími dokumenty pro stanovení strategie realizace aktivní politiky zaměstnanosti (APZ) v roce 2014 jsou Směrnice generální ředitelky č. 2/2014 a č. 3/2014, a Normativní instrukce č. 1/2014, a to ve vztahu k postupu a spolupráci útvarů a pracovišť krajské pobočky Úřadu práce České republiky v Pardubicích (dále jen „KrP ÚP ČR“) při poskytování finančního příspěvku na realizaci nástrojů a opatření APZ a aplikaci nové právní úpravy nástrojů a opatření APZ. Tyto řídicí akty jsou podrobně rozpracovány ve vnitřních předpisech krajské pobočky v Pardubicích, ve kterých jsou formulovány zásady aktivní politiky zaměstnanosti pro rok 2014 – Směrnice ředitele krajské pobočky v Pardubicích č. 1/2014 – Zásady aktivní politiky zaměstnanosti.

V roce 2014 se bude při řešení situace na trhu práce v Pardubickém kraji preferovat využívání prostředků Operačního programu lidské zdroje a zaměstnanost – nástroje VPP a SUPM. Pravidla pro poskytování finančních prostředků v rámci projektů OP LZZ se budou řídit stejnými zásadami jako projekty národní APZ. Nedílnou součástí bude dodržování pravidel 3E.

Všechny předložené žádosti jsou zpracovány pracovníky referátu trhu práce a následně předloženy krajské výběrové komisi pro výběr projektů. Krajská komise pro výběr projektů ÚP posuzuje projekty ve vazbě na situaci na trhu práce a na rozpočet APZ a postupuje je řediteli krajské pobočky úřadu práce ke schválení. Navrhuje řediteli krajské pobočky úřadu práce změny zásad pro poskytování prostředků APZ na dané období.

Pro rok 2014 jsou vymezeny kategorie uchazečů, kterým bude věnována maximální pozornost a budou prioritně zařazováni do APZ. Jako základní ukazatel je stanovena délka evidence pro zařazení do projektů SUPM minimálně 12 měsíců; v případě že bude uchazeč spadat do kategorie osob nad 55 let věku, nebo OZP, nebo osoby do 25 let, nebo ženy po MD nebo pečující o dítě do 15 let a nebo osoby vyžadující zvláštní pomoc z jiných vážných důvodů, minimální délka evidence 5 měsíců; u absolventů s individuálním posouzením délky praxe, 3 měsíce evidence. U projektu VPP, SVČ, CHPM je to minimálně 5 měsíců; v případě, že bude uchazeč spadat do kategorie nad 55 let věku, nebo OZP, nebo ženy po MD, nebo osoby pečující o dítě do 15 let, nebo osoby vyžadující zvláštní pomoc z jiných vážných důvodů, minimální délka evidence 3 měsíce; uchazeči do 25 let věku, minimální délka evidence 3 měsíce. Absolventi bez odpovídající praxe do 30 let věku, minimální délka 3 měsíce. V řádně odůvodněných a individuálně projednaných případech lze do APZ umístit uchazeče o zaměstnání mimo tato kritéria.

Preferovány budou nástroje veřejně prospěšné práce (VPP) a společensky účelná pracovní místa vyhrazená (SÚPM) a rekvalifikace, také rekvalifikace zvolená; zejména u VPP bude individuálně posuzováno opakované umístění uchazečů v rámci tohoto nástroje. Se zaměstnavateli žádajícími o příspěvek na VPP bude projednána možnost umístění vhodných uchazečů o zaměstnání v rámci nového nástroje APZ – Aktivizační pracovní příležitosti. Podrobná kritéria jsou rozpracována ve Směrnici ředitele krajské pobočky v Pardubicích.

## 8. Přílohy

## SETŘÍDĚNÍ OKRESŮ k 31. prosinci 2013

	podíl nezam. v %		meziměs. přírůst./ úbytek nezam. v %		počet uchazečů na 1 VPM
1 Bruntál	14,3	Prachatice	20,8	Karviná	80,9
2 Most	13,5	Jindřichův Hradec	19,4	Bruntál	66,7
3 Ústí nad Labem	12,7	Pelhřimov	17,1	Brno-město	57,9
4 Karviná	12,5	<b>Chrudim</b>	<b>15,1</b>	Hodonín	50,2
5 Chomutov	11,9	<b>Svitavy</b>	<b>13,9</b>	Jeseník	49,6
6 Jeseník	11,9	Břeclav	12,6	Olomouc	48,5
7 Hodonín	11,8	Klatovy	12,5	Ústí nad Labem	46,6
8 Ostrava-město	11,6	Havlíčkův Brod	12,3	Přerov	46,0
9 Znojmo	11,4	Třebíč	12,2	Ostrava-město	41,6
10 Děčín	11,2	Písek	12,0	Šumperk	40,8
11 Sokolov	11,1	Žďár nad Sázavou	12,0	Chomutov	40,1
12 Louny	10,9	Znojmo	11,7	Děčín	37,2
13 Přerov	10,7	Hodonín	11,2	Opava	36,5
14 Třebíč	10,5	Opava	11,1	Třebíč	36,2
15 Šumperk	10,4	Jihlava	10,0	<b>Svitavy</b>	<b>34,0</b>
16 Teplice	10,2	Tachov	10,0	Rychnov nad Kněžnou	33,4
17 Litoměřice	9,8	Jeseník	9,9	Znojmo	30,6
18 Český Krumlov	9,7	Vsetín	9,8	Náchod	28,3
19 Vsetín	9,7	Přerov	9,8	Vsetín	28,1
20 Přeboram	9,5	Jičín	9,7	Kladno	27,6
21 Kolín	9,4	Rychnov nad Kněžnou	9,2	Hradec Králové	27,0
22 <b>Svitavy</b>	<b>9,3</b>	Bruntál	9,0	Kolín	26,6
23 Karlovy Vary	9,2	Náchod	8,9	Most	25,8
24 Olomouc	9,2	Strakonice	8,4	Břeclav	25,3
25 Česká Lípa	9,1	Uherské Hradiště	8,2	Žďár nad Sázavou	24,5
26 Kroměříž	9,1	Tábor	8,1	Kroměříž	23,8
27 Břeclav	9,1	Nový Jičín	8,0	Jindřichův Hradec	23,7
28 Trutnov	9,0	Kutná Hora	8,0	Litoměřice	23,2
29 Opava	9,0	Šumperk	7,8	Uherské Hradiště	23,0
30 Kutná Hora	8,8	Vyškov	7,7	Havlíčkův Brod	23,0
31 Brno-město	8,7	Přibram	7,4	Frydek-Místek	22,6
32 Semily	8,7	Prostějov	7,3	Prostějov	21,7
33 Nymburk	8,6	Plzeň-sever	6,9	Tábor	20,9
34 Tachov	8,5	<b>Ústí nad Orlicí</b>	<b>6,7</b>	Nový Jičín	20,9
35 Liberec	8,5	Kroměříž	6,7	Brno-venkov	20,9
36 Kladno	8,4	Benešov	6,7	Sokolov	20,8
37 Žďár nad Sázavou	8,4	Rokycany	6,7	Teplice	20,6
38 <b>Chrudim</b>	<b>8,4</b>	Český Krumlov	6,5	Mělník	20,3
39 Prostějov	8,3	Kolín	6,4	Jičín	19,4
40 Strakonice	8,2	Zlín	6,3	Strakonice	19,2
41 Mělník	8,2	Olomouc	6,2	Český Krumlov	19,2
42 Nový Jičín	8,1	Plzeň-jih	6,1	Kutná Hora	19,1
43 Rakovník	8,0	Hradec Králové	6,0	Blansko	18,9
44 Tábor	7,9	Blansko	6,0	Pelhřimov	18,0
45 Uherské Hradiště	7,8	Rakovník	5,9	Louny	17,9
46 Cheb	7,7	Frydek-Místek	5,7	Vyškov	17,8
47 Blansko	7,6	Litoměřice	5,5	Jihlava	17,1
48 Frydek-Místek	7,6	Nymburk	5,3	Rakovník	16,6
49 Jablonec nad Nisou	7,5	Brno-venkov	4,9	Česká Lípa	16,2
50 Hradec Králové	7,4	Domažlice	4,6	Karlovy Vary	14,7
51 Jihlava	7,4	<b>Pardubice</b>	<b>4,6</b>	Přibram	14,3
52 Jindřichův Hradec	7,4	Česká Lípa	4,3	Trutnov	13,9
53 Zlín	7,3	České Budějovice	4,3	Jablonec nad Nisou	13,9
54 Havlíčkův Brod	7,3	Semily	4,1	Beroun	13,5
55 Vyškov	7,3	Louny	4,0	<b>Chrudim</b>	<b>13,0</b>
56 Klatovy	7,3	Beroun	3,9	Benešov	12,7
57 Brno-venkov	7,1	Praha-západ	3,8	Nymburk	12,6
58 <b>Ústí nad Orlicí</b>	<b>7,0</b>	Děčín	3,7	Cheb	11,7
59 Náchod	6,9	Trutnov	3,7	Klatovy	11,4
60 Beroun	6,8	Praha-východ	3,4	Plzeň-jih	10,8
61 Písek	6,5	Cheb	3,3	Praha-západ	10,8
62 Jičín	6,4	Mělník	3,3	Semily	10,5
63 Domažlice	6,4	Liberec	3,2	Plzeň-město	10,4
64 Plzeň-město	6,1	Karlovy Vary	3,1	Tachov	10,1
65 Prachatice	6,1	Jablonec nad Nisou	2,6	Plzeň-sever	9,8
66 <b>Pardubice</b>	<b>6,1</b>	Sokolov	2,3	Praha-východ	9,6
67 Plzeň-sever	6,1	Kladno	2,2	Mladá Boleslav	9,5
68 Rychnov nad Kněžnou	5,9	Ostrava-město	2,1	Rokycany	9,3
69 České Budějovice	5,8	Brno-město	2,1	České Budějovice	9,2
70 Benešov	5,7	Karviná	2,0	Prachatice	9,2
71 Pelhřimov	5,6	Chomutov	1,8	Písek	8,8
72 Rokycany	5,5	Mladá Boleslav	1,5	<b>Pardubice</b>	<b>8,5</b>
73 Plzeň-jih	5,5	Most	0,8	Zlín	7,8
74 Praha	5,1	Plzeň-město	0,7	Domažlice	7,6
75 Mladá Boleslav	4,7	Praha	0,6	<b>Ústí nad Orlicí</b>	<b>7,4</b>
76 Praha-západ	4,3	Ústí nad Labem	0,2	Liberec	7,3
77 Praha-východ	3,5	Teplice	-0,2	Praha	6,2
Celkem ČR	8,2	Celkem ČR	5,6	Celkem ČR	17,0

Mapa Pardubického kraje – obce s rozšířenou působností

