



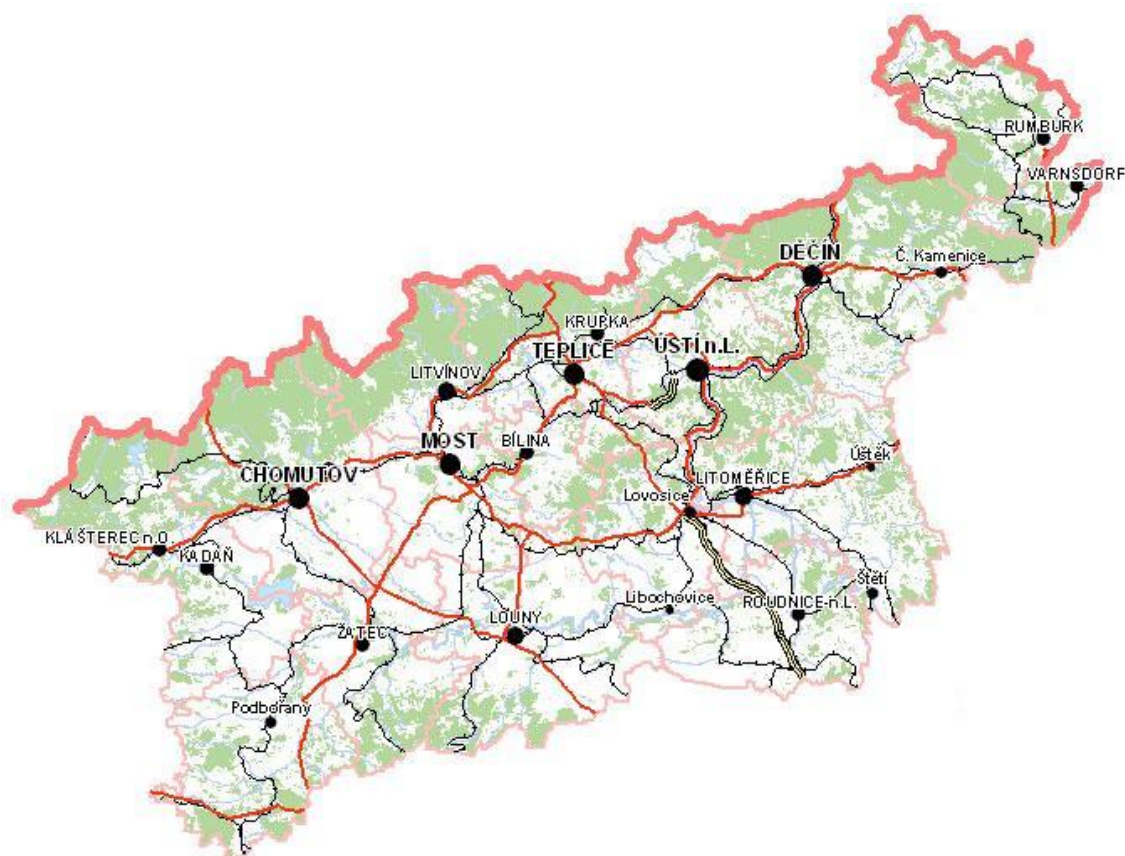
Úřad práce ČR

Krajská pobočka v Ústí nad Labem

Dvořákova 18 | 400 01 Ústí nad Labem | Tel.: 950 171 111

Měsíční statistická zpráva

PROSINEC 2015



Zpracoval: Bc. Michal Tuček

<http://portal.mpsv.cz/upcr/kp/ulk/informace/bulletiny>

Osnova:

1. INFORMACE O NEZAMĚSTNANOSTI V ÚSTECKÉM KRAJI K 31. 12. 2015	2
2. CHARAKTERISTIKA VÝVOJE NEZAMĚSTNANOSTI A VOLNÝCH PRACOVNÍCH MÍST V ÚSTECKÉM KRAJI	3
3. REALIZACE AKTIVNÍ POLITIKY ZAMĚSTNANOSTI V ÚSTECKÉM KRAJI	7
4. POSKYTNUTÉ NEPOJISTNÉ SOCIÁLNÍ DÁVKY V ÚSTECKÉM KRAJI	9
5. MAPOVÁNÍ PREDIKCE TRENDŮ ZAMĚSTNANOSTI A POTŘEB ZAMĚSTNAVATELŮ V ÚSTECKÉM KRAJI.....	11
6. PROJEKTY SPOLUFINANCOVANÉ Z ESF REALIZOVANÉ NA KRP ÚSTÍ NAD LABEM	11
7. KONTROLNÍ A INSPEKČNÍ ČINNOST NA KRP ÚSTÍ NAD LABEM	12
8. ZAHRANIČNÍ ZAMĚSTNANOST V ÚSTECKÉM KRAJI	13
9. PŘÍLOHY - PODÍL NEZAMĚSTNANÝCH V OBCÍCH ÚSTECKÉHO KRAJE K 31. 12. 2015	14

1. INFORMACE O NEZAMĚSTNANOSTI V ÚSTECKÉM KRAJI K 31. 12. 2015

V prosinci celkový počet uchazečů o zaměstnání vzrostl o 1,22 % na 50 778 osob, počet hlášených volných pracovních míst se snížil o 6,58 % na 5 598 a podíl nezaměstnaných osob na obyvatelstvu ve věku 15 - 64 let vzrostl na stávajících 8,91 %. Pokles nezaměstnanosti v Ústeckém kraji se tak zastavil, přičemž lze předpokládat, že v následujícím měsíci dojde k dalšímu nárůstu počtu uchazečů o zaměstnání i podílu nezaměstnaných. Jedná se o každoročně opakující se jev v průběhu zimních měsíců.

K 31. 12. 2015 evidoval Úřad práce ČR (ÚP ČR), Krajská pobočka v Ústí nad Labem celkem **50 778 uchazečů o zaměstnání**. Jejich počet byl o 612 vyšší než na konci předchozího měsíce. Ve srovnání se stejným obdobím minulého roku je nižší o 10 046 osob. Z tohoto počtu bylo **48 900 dosažitelných** uchazečů o zaměstnání ve věku 15 - 64 let. Bylo to o 646 osob více než na konci předchozího měsíce.

V průběhu prosince bylo nově zaevidováno 4 731 osob. Ve srovnání s minulým měsícem to bylo méně o 685 osob a v porovnání se stejným obdobím předchozího roku méně o 337 osob. Z evidence během měsíce prosince odešlo celkem 4 119 uchazečů (ukončená evidence, vyřazení uchazeči), o 1 786 osob méně než před měsícem, ale o 201 osob více než ve stejném měsíci minulého roku. Do zaměstnání jich prokazatelně nastoupilo 2 524, tj. o 1 371 méně než před měsícem, ale o 370 více než ve stejném měsíci minulého roku, 1 246 uchazečů o zaměstnání bylo umístěno prostřednictvím ÚP ČR, 1 278 umístěno jiným způsobem, 798 vyřazeno sankčně a 797 z jiných důvodů.

Meziměsíční nárůst evidovaných uchazečů byl zaznamenán ve většině okresů Ústeckého kraje s výjimkou okresů Most (-1,01, 8 564 UoZ) a Ústí nad Labem (-0,21 %, 8 465 UoZ). Pokles nezaměstnanosti v těchto okresech byl unikátní i v celorepublikovém srovnání. Nejvyšší nárůst byl evidován v okresech Děčín (3,10 %, 7 874 UoZ), Louny (3,41 %, 5 007 UoZ) a Litoměřice (3,69 %, 5 849 UoZ). Ke konci měsíce bylo evidováno na ÚP ČR, KrP v Ústí n. L. **25 854 žen**. Jejich podíl na celkovém počtu činil 50,92 %. **Podporu v nezaměstnanosti** pobíralo **8 513 uchazečů** o zaměstnání, tj. 16,77 % všech uchazečů v evidenci. V evidenci bylo **6 716 osob se zdravotním postižením**, což představovalo 13,23 % z celkového počtu nezaměstnaných.

Ke konci prosince bylo evidováno **2 134 absolventů** škol všech stupňů vzdělání a **mladistvých**, jejichž počet klesl ve srovnání s předchozím měsícem o 97 osob a ve srovnání se stejným měsícem minulého roku byl nižší o 443 osob. Na celkové nezaměstnanosti se podíleli 4,20 %.

Podíl nezaměstnaných osob, tj. počet dosažitelných uchazečů o zaměstnání ve věku 15 - 64 let k obyvatelstvu stejného věku, vzrostl k 31. 12. 2015 o 0,12 % na stávajících **8,91 %**. Podíl nezaměstnaných žen klesl na 9,28 % a podíl nezaměstnaných mužů vzrostl na 8,57 %. Podíl nezaměstnaných stejný nebo vyšší než celokrajský průměr vykázaly tři okresy Ústeckého kraje, přičemž nejvyšší byl v okrese Most (11,10 %) a nejnižší v okresech Teplice (7,36 %) a Litoměřice (7,34 %).

KrP Ústí nad Labem evidovala k 31. 12. 2015 celkem **5 598 volných pracovních míst**. Jejich počet byl o 394 nižší než v předchozím měsíci, ale o 2 110 vyšší než ve stejném měsíci minulého roku. Na jedno volné pracovní místo připadalo v průměru 9,07 uchazeče, z toho nejvíce v okrese Ústí nad Labem (16,00 UoZ), nejméně v okrese Teplice (4,92 UoZ). Z celkového počtu nahlášených míst bylo 863 vhodných pro OZP, na jedno volné pracovní místo tak připadalo 7,78 těchto osob. Volných pracovních míst pro absolventy a mladistvé bylo registrováno 1 652, na jedno volné místo připadalo 1,29 uchazečů této kategorie.

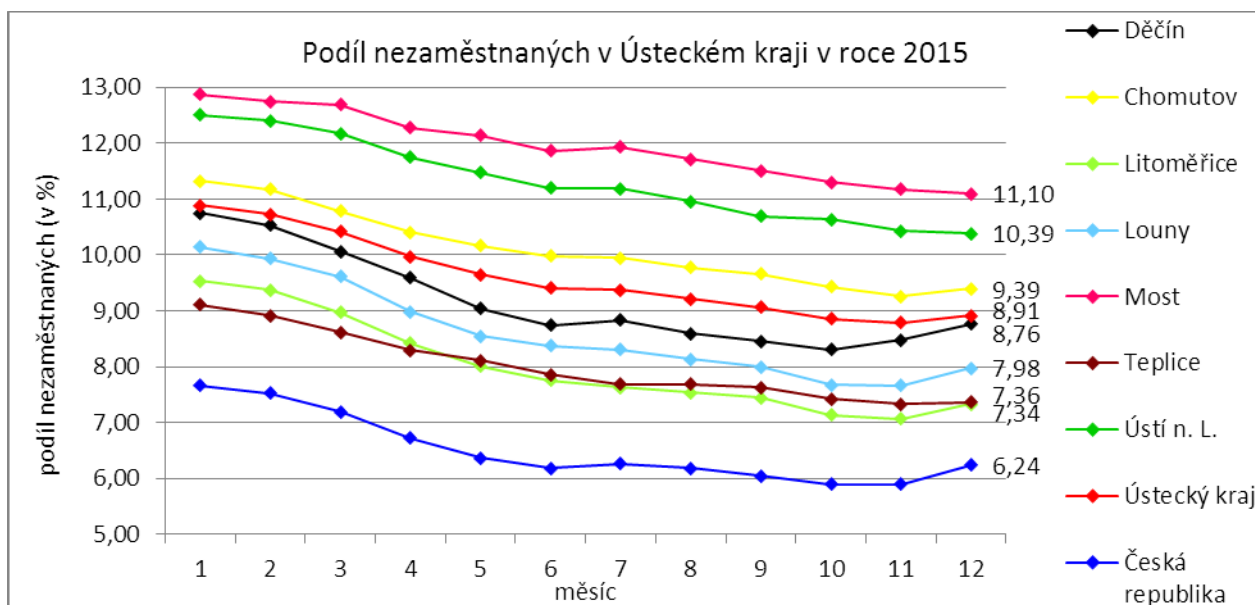
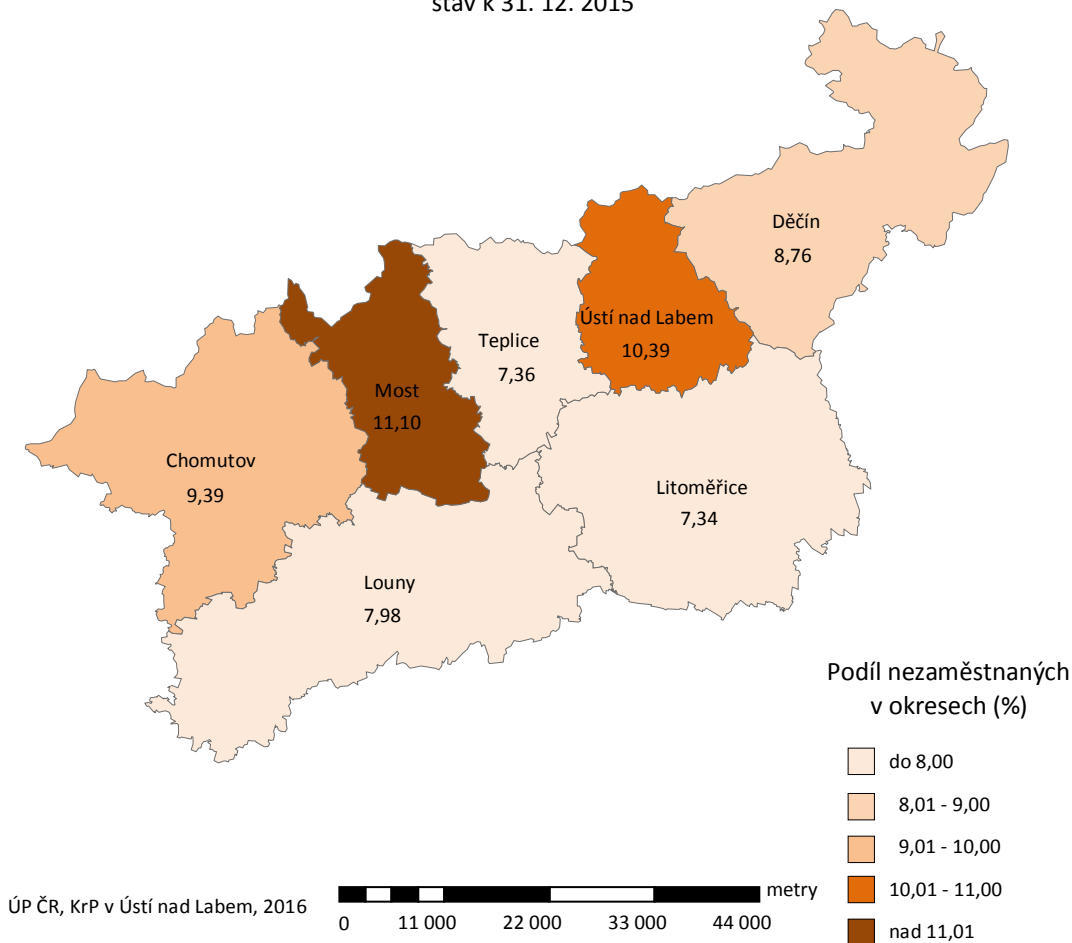
V rámci aktivní politiky zaměstnanosti (APZ) bylo k 31. 12. 2015 podpořeno 8 454 uchazečů. V případě vyhrazených SÚPM se jednalo především o podporu administrativních pracovníků, řidičů, prodavačů, skladníků, kuchařů, číšníků/servírek, uklízečů, obsluhu strojů, výrobních, stavebních dělníků vč. pomocných apod. V případě SVČ to byla podpora velkoobchodu a maloobchodu (prodavači), specializací ve stavebnictví (zedník, truhlář, instalatér), výrobě a službách (kadeřnictví, manikúra a pedikúra, účetnictví, reklamní činnost, svářeč, cukrář, aranžér, kominík, provozování sportovních zařízení). U VPP se jedná o uklízeče veřejných prostranství vč. předáků, pomocné pracovníky údržby a úklidu areálů budov, škol a sportovišť, pomocné pracovníky v sociálních službách, v lesnictví, pracovníky ve školství, dohledové služby, asistenty prevence kriminality atd. V případě CHPM byli podpořeni především výrobní dělníci vč. montážních, manipulačních a pomocných, uklízeči, prodavači aj. (tiskař, šička, vrátný, recepční, masér). Informace o vývoji nezaměstnanosti v ČR v elektronické formě jsou zveřejněny na internetové adrese <http://portal.mpsv.cz/sz/stat>. Jednotlivé tiskové zprávy vydávané tiskovou mluvčí Úřadu práce ČR Mgr. Kateřinou Beránkovou jsou zveřejňovány na portálu MPSV na adrese <http://portal.mpsv.cz/upcr>, kde jsou k nalezení i další aktuální informace týkající se nezaměstnanosti, generálního ředitelství i jednotlivých krajských poboček.

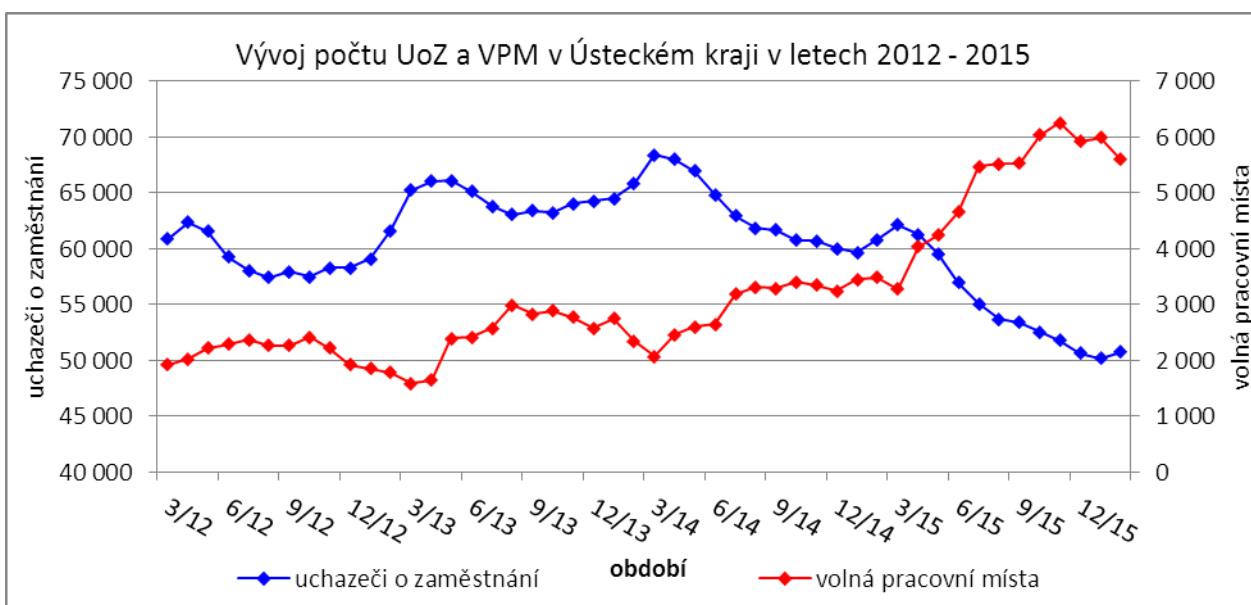
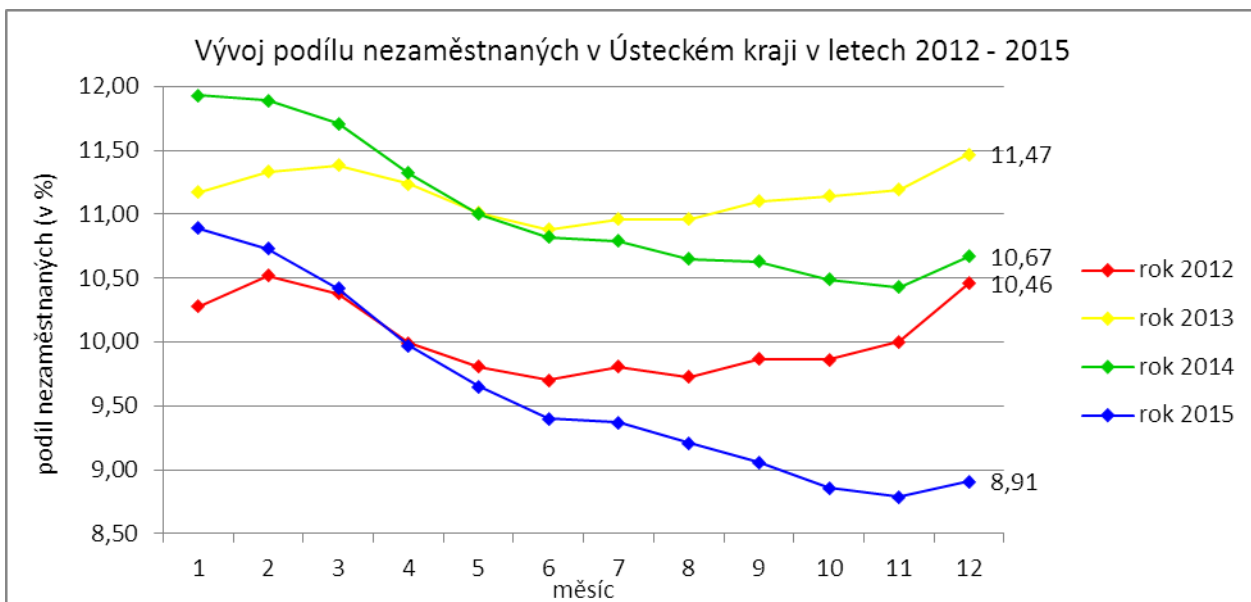
2. CHARAKTERISTIKA VÝVOJE NEZAMĚŠTNANOSTI A VOLNÝCH PRACOVNÍCH MÍST V ÚSTECKÉM KRAJI

Podíl nezaměstnaných na obyvatelstvu ve věku 15-64 let

okresy Ústeckého kraje

stav k 31. 12. 2015





Tabulka č. 1 - Vývoj nezaměstnanosti v Ústeckém kraji

Ukazatel		Stav k		
		31. 12. 2014	30. 11. 2015	31. 12. 2015
evidovaní uchazeči o zaměstnání		60 824	50 166	50 778
- z toho	ženy	30 394	26 011	25 854
	absolventi a mladiství	2 577	2 231	2 134
	uchazeči se zdravotním postižením	7 084	6 692	6 716
uchazeči s nárokem na Pvn		9 370	8 001	8 513
podíl nezaměstnaných osob (v %)		10,67	8,79	8,91
volná pracovní místa		3 488	5 992	5 598
počet uchazečů na 1 volné pracovní místo		17,44	8,37	9,07

Tabulka č. 2 - Tok nezaměstnanosti v Ústeckém kraji

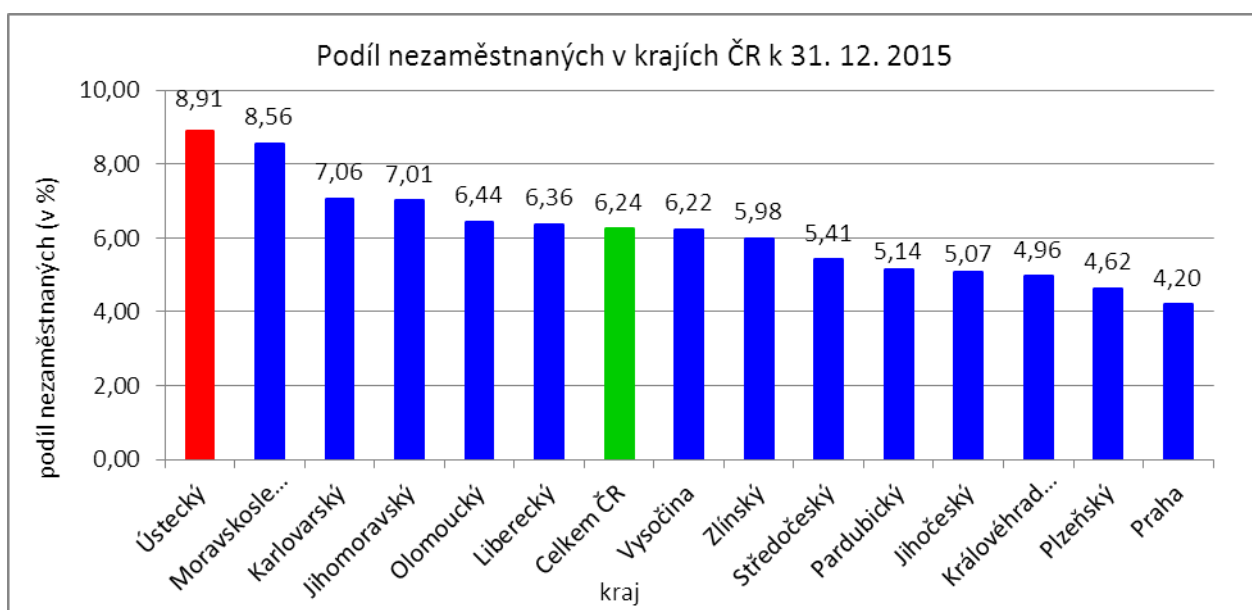
Ukazatel	Stav k		
	31. 12. 2014	30. 11. 2015	31. 12. 2015
nově evidovaní uchazeči o zaměstnání	5 068	5 416	4 731
uchazeči s ukončenou evidencí a vyřazení uchazeči	3 918	5 905	4 119
- z toho umístění celkem	2 154	3 895	2 524
- z toho umístění úřadem práce	591	1 501	1 246

Tabulka č. 3 - Vývoj nezaměstnanosti v okresech Ústeckého kraje

Okresy	Uchazeči o zaměstnání										
	ke konci min. měsíce	nově hlášení	vyřazení a s ukončenou evidencí					ke konci sled. měsíce	z toho ženy	z toho abs. a mlad.	z toho osoby se ZP
			celkem	z toho							
				umíst. celkem	z toho ÚP	sankčně vyřaz.	ostatní				
Děčín	7 637	857	620	365	174	120	135	7 874	3 877	342	1 092
Chomutov	8 161	726	628	365	171	128	135	8 259	4 267	316	1 019
Litoměřice	5 641	740	532	378	203	42	112	5 849	3 034	252	904
Louny	4 842	622	457	295	134	82	80	5 007	2 465	211	762
Most	8 651	561	648	391	184	147	110	8 564	4 597	399	1 013
Teplice	6 751	656	647	335	239	212	100	6 760	3 554	284	1 075
Ústí n. L.	8 483	569	587	395	141	67	125	8 465	4 060	330	851
Ústecký kraj	50 166	4 731	4 119	2 524	1 246	798	797	50 778	25 854	2 134	6 716

Tabulka č. 4 - Vývoj nezaměstnanosti a volných pracovních míst v okresech Ústeckého kraje

Okresy	UoZ s nár. na PvN	Volná pracovní místa				UoZ / VPM	Podíl nezaměstnaných na obyvatelstvu (v %)			Obyvatelstvo 15-64 let		
		ke konci min. měsíce	ke konci sled. měsíce	z toho pro			celkem	ženy	muži	celkem	ženy	muži
				abs. a mlad.	osoby se ZP							
Děčín	1 608	864	827	177	138	9,52	8,76	8,77	8,75	86 165	42 208	43 957
Chomutov	1 245	712	592	163	92	13,95	9,39	9,96	8,85	85 120	41 280	43 840
Litoměřice	1 310	741	556	116	40	10,52	7,34	7,80	6,90	78 333	38 181	40 152
Louny	1 043	914	886	490	141	5,65	7,98	8,00	7,96	57 837	28 189	29 648
Most	1 205	826	833	270	190	10,28	11,10	12,29	9,98	76 689	37 219	39 470
Teplice	1 031	1 466	1 375	267	212	4,92	7,36	7,95	6,81	86 050	41 749	44 301
Ústí n. L.	1 071	469	529	169	50	16,00	10,39	10,02	10,75	78 420	38 849	39 571
Ústecký kraj	8 513	5 992	5 598	1 652	863	9,07	8,91	9,28	8,57	548 614	267 675	280 939



SETŘÍDĚNÍ OKRESŮ k 31. prosinci 2015

podíl nezaměstnaných (v %)		meziměsíční přírůstek/úbytek nezaměstnaných (v %)		počet uchazečů na 1 VPM		
1	Bruntál	11,56	Jindřichův Hradec	21,97	Bruntál	18,44
2	Most	11,10	Prachatice	21,03	Karviná	17,09
3	Karviná	10,96	Chrudim	17,98	Ústí nad Labem	16,00
4	Ústí nad Labem	10,39	Svitavy	15,12	Chomutov	13,95
5	Ostrava-město	10,06	Pelhřimov	13,82	Hodonín	12,29
6	Jeseník	9,47	Klatovy	13,46	Jeseník	11,88
7	Znojmo	9,41	Břeclav	13,45	Sokolov	10,60
8	Chomutov	9,39	Havlíčkův Brod	13,09	Litoměřice	10,52
9	Hodonín	8,98	Jeseník	12,99	Most	10,28
10	Děčín	8,76	Jihlava	12,91	Znojmo	9,94
11	Sokolov	8,69	Znojmo	12,86	Děčín	9,52
12	Třebíč	8,32	Třebíč	12,54	Opava	8,58
13	Přerov	8,17	Strakonice	12,30	Náchod	8,28
14	Louny	7,98	Jičín	12,29	Kladno	7,57
15	Příbram	7,78	Tachov	11,58	Jihlava	7,35
16	Brno-město	7,59	Hodonín	11,51	Brno-venkov	7,21
17	Český Krumlov	7,40	Český Krumlov	11,07	Tábor	7,19
18	Teplice	7,36	Domažlice	10,34	Žďár nad Sázavou	7,13
19	Litoměřice	7,34	Žďár nad Sázavou	10,16	Třebíč	6,81
20	Kolín	7,32	Náchod	9,86	Mělník	6,71
21	Kroměříž	7,15	Písek	9,47	Kroměříž	6,65
22	Liberec	7,09	Plzeň-sever	9,33	Hradec Králové	6,54
23	Opava	7,09	České Budějovice	9,13	Brno-město	6,04
24	Karlovy Vary	7,02	Opava	9,01	Strakonice	5,98
25	Vsetín	7,00	Uherské Hradiště	8,82	Blansko	5,97
26	Mělník	6,97	Tábor	8,51	Ostrava-město	5,78
27	Olomouc	6,96	Přerov	8,03	Příbram	5,67
28	Kladno	6,92	Vsetín	7,67	Louny	5,65
29	Šumperk	6,90	Olomouc	7,58	Vyškov	5,45
30	Nymburk	6,78	Ústí nad Orlicí	7,51	Olomouc	5,45
31	Svitavy	6,76	Prostějov	7,44	Šumperk	5,45
32	Semily	6,58	Bruntál	7,41	Frýdek-Místek	5,39
33	Kutná Hora	6,56	Šumperk	6,94	Kutná Hora	5,34
34	Břeclav	6,46	Příbram	6,87	Kolín	5,10
35	Žďár nad Sázavou	6,29	Benešov	6,85	Přerov	5,01
36	Tábor	6,20	Nový Jičín	6,83	Teplice	4,92
37	Tachov	6,10	Vyškov	6,58	Jindřichův Hradec	4,86
38	Strakonice	5,84	Cheb	6,50	Jablonec nad Nisou	4,74
39	Hradec Králové	5,80	Rokycany	6,16	Břeclav	4,71
40	Havlíčkův Brod	5,79	Kutná Hora	6,04	Havlíčkův Brod	4,69
41	Rakovník	5,78	Kroměříž	5,97	Karlovy Vary	4,26
42	Trutnov	5,76	Semily	5,95	Vsetín	4,20
43	Jihlava	5,74	Brno-venkov	5,94	Chrudim	4,17
44	Česká Lípa	5,65	Blansko	5,91	Jičín	4,06
45	Chrudim	5,64	Česká Lípa	5,82	Zlín	3,97
46	Jablonec nad Nisou	5,64	Rakovník	5,80	Trutnov	3,85
47	Frýdek-Místek	5,60	Pardubice	5,32	Svitavy	3,85
48	Blansko	5,57	Frýdek-Místek	5,18	Prostějov	3,68
49	Cheb	5,50	Hradec Králové	5,06	Semily	3,66
50	Domažlice	5,30	Trutnov	5,04	Pelhřimov	3,30
51	Nový Jičín	5,25	Zlín	4,93	Český Krumlov	3,17
52	Brno-venkov	5,23	Kolín	4,45	Rakovník	3,17
53	Uherské Hradiště	5,20	Plzeň-jih	4,44	Praha-západ	3,02
54	Zlín	5,14	Rychnov nad Kněžnou	4,22	Ústí nad Orlicí	3,02
55	Beroun	5,07	Litoměřice	3,69	Liberec	2,98
56	Náchod	5,00	Louny	3,41	Uherské Hradiště	2,98
57	Klatovy	4,92	Plzeň-město	3,23	Plzeň-jih	2,94
58	Prostějov	4,88	Děčín	3,10	Česká Lípa	2,86
59	Vyškov	4,72	Jablonec nad Nisou	2,38	Benešov	2,80
60	Jindřichův Hradec	4,71	Mladá Boleslav	2,16	Písek	2,77
61	Ústí nad Orlicí	4,60	Nymburk	2,13	Nymburk	2,62
62	Prachatice	4,41	Beroun	2,09	Cheb	2,55
63	Plzeň-město	4,31	Praha-východ	1,95	Mladá Boleslav	2,53
64	Plzeň-sever	4,30	Kladno	1,78	Klatovy	2,51
65	Písek	4,29	Kladno	1,78	Nový Jičín	2,48
66	Pardubice	4,26	Mělník	1,74	Praha	2,48
67	Praha	4,20	Liberec	1,71	Plzeň-město	2,47
68	Pelhřimov	4,09	Karlovy Vary	1,33	České Budějovice	2,23
69	Plzeň-jih	4,08	Chomutov	1,20	Rychnov nad Kněžnou	2,11
70	Jičín	4,05	Sokolov	1,02	Tachov	2,10
71	České Budějovice	4,04	Brno-město	0,75	Beroun	2,01
72	Rokycany	3,87	Ostrava-město	0,64	Pardubice	1,96
73	Benešov	3,76	Karviná	0,48	Plzeň-sever	1,91
74	Praha-západ	3,74	Chomutov	0,25	Domažlice	1,82
75	Mladá Boleslav	3,53	Praha-západ	0,13	Prachatice	1,82
76	Rychnov nad Kněžnou	2,88	Praha-západ	0,06	Rokycany	1,52
77	Praha-východ	2,63	Ústí nad Labem	-0,21	Praha-východ	1,43
	Celkem ČR	6,24	Most	-1,01	Celkem ČR	4,42
			Celkem ČR	5,04		

3. REALIZACE AKTIVNÍ POLITIKY ZAMĚSTNANOSTI V ÚSTECKÉM KRAJI

Mezi nejčastěji využívané nástroje aktivní politiky zaměstnanosti financované z národního rozpočtu i ESF patří veřejně prospěšné práce a především vyhrazená společensky účelná pracovní místa vč. podpory osob začínajících výkon samostatně výdělečné činnosti. Mezi další nástroje patří podpora zaměstnavatelů zaměstnávajících osoby se zdravotním postižením, překlenovací příspěvek, příspěvek na zapracování, a při přechodu na nový podnikatelský program. Mezi nástroje APZ jsou také zahrnuty projekty EU, které jsou financovány prostřednictvím národních individuálních projektů (NIP), regionálních individuálních projektů (RIP) a grantových projektů. Součástí APZ jsou také rekvalifikace, u kterých sice nedochází k vytváření pracovních míst, ale ke zvyšování kvalifikace zařazených uchazečů/zájemců o zaměstnání. Úspěšní absolventi rekvalifikačních kurzů zvyšují své šance na trhu práce k získání vhodného zaměstnání.

Tabulka č. 5 - Pracovní místa podpořená v rámci APZ a rekvalifikace uchazečů/zájemců o zaměstnání

Ukazatel	Aktuální stav k		Od počátku roku	
	31. 12. 2014	31. 12. 2015	2014	2015
Pracovní místa podpořená v rámci APZ				
Veřejně prospěšné práce (VPP)	1 162	158	1 397	126
Projekty ESF OP LZZ - VPP (NIP)	1 789	3 607	1 792	5 704
Projekty ESF OP LZZ - VPP (RIP)	-	0	-	0
SÚPM-samostatně výdělečná činnost (SVČ)	246	359	188	236
Projekty ESF OP LZZ - SÚPM-SVČ (RIP)	-	0	-	0
Společensky účelná pracovní místa (SÚPM) - zřízená	0	33	0	0
Společensky účelná pracovní místa SÚPM - vyhrazená	311	166	716	187
Projekty ESF OP LZZ - SÚPM vyhrazená (NIP)	2 529	4 404	3 189	6 914
Projekty ESF OP LZZ - SÚPM vyhrazená (RIP)	-	0	-	15
Projekty ESF OP LZZ - SÚPM vyhrazená (RIP) Odborná praxe pro mladé do 30 let	1 225	1	1 184	411
Chráněná pracovní místa (CHPM) - zřízená	380	362	165	132
CHPM-SVČ	7	9	2	3
CHPM a CHPM-SVČ - provoz	4	46	6	13
Příspěvek při přechodu na nový podnikatelský program	0	0	0	0
Překlenovací příspěvek	13	9	21	27
Příspěvek na zapracování	0	0	0	0
Projekty ESF OP LZZ - příspěvek na zapracování (NIP)	-	0	-	0
Projekty ESF OP LZZ - příspěvek na zapracování (RIP)	-	0	-	0
Práce na zkoušku	-	0	-	0
Projekty ESF OP LZZ - práce na zkoušku (NIP)	-	0	-	0
Projekty ESF OP LZZ - práce na zkoušku (RIP)	-	0	-	10
Projekty ESF OP LZZ - cílené programy	1 216	-	932	-
Aktivizační pracovní příležitost	0	-	89	-
Pracovní místa podpořená v rámci APZ celkem	8 882	9 154	9 681	13 778
Rekvalifikace uchazečů/zájemců o zaměstnání				
Zvolená rekvalifikace	10	62	33	536
Projekty ESF OP LZZ - zvolená rekvalifikace (NIP)	235	0	1 287	1 029
Projekty ESF OP LZZ - zvolená rekvalifikace (RIP)	-	0	-	18
Rekvalifikace	0	0	0	69
Projekty ESF OP LZZ - rekvalifikace (NIP)	165	0	1 465	496
Projekty ESF OP LZZ - rekvalifikace (RIP)	-	0	-	76
Projekty ESF OP LZZ - rekvalifikace (grantové projekty)	-	0	-	224
Rekvalifikace uchazečů/zájemců o zaměstnání celkem	410	62	2 785	2 448
Celkem APZ	9 292	9 216	12 466	16 226

K 31. 12. 2015 bylo v rámci nástrojů APZ vytvořeno 9 216 míst a podpořeno 8 454 osob. Od začátku roku se pak jedná o vytvoření 16 226 míst a podporu 16 398 osob. Ze srovnání let 2014 a 2015 je patrný meziroční nárůst podpořených míst i osob, což odráží aktivnější propagaci nástrojů APZ, navýšení

poskytovaných příspěvků, ale především lepší se hospodářskou situací a změny v chování zaměstnavatelů. V roce 2016 lze očekávat utlumení aktivit v rámci nástrojů APZ, a s tím spojený pokles počtu podpořených uchazečů i vyplacených finančních prostředků.

Tabulka č. 6 - Podpoření uchazeči o zaměstnání v rámci APZ a rekvalifikace uchazečů/zájemců o zaměstnání

Ukazatel	Aktuální stav k		Od počátku roku	
	31. 12. 2014	31. 12. 2015	2014	2015
Podpoření uchazeči o zaměstnání v rámci APZ				
Veřejně prospěšné práce (VPP)	999	103	1 409	202
Projekty ESF OP LZZ - VPP (NIP)	1 474	3 092	1 635	5 784
Projekty ESF OP LZZ - VPP (RIP)	-	0	-	0
SÚPM-samostatně výdělečná činnost (SVČ)	246	359	188	236
Projekty ESF OP LZZ - SÚPM-SVČ (RIP)	-	0	-	0
Společensky účelná pracovní místa (SÚPM) - zřízená	0	0	0	0
Společensky účelná pracovní místa SÚPM - vyhrazená	308	163	716	185
Projekty ESF OP LZZ - SÚPM vyhrazená (NIP)	2 527	4 290	3 189	6 814
Projekty ESF OP LZZ - SÚPM vyhrazená (RIP)	-	0	-	16
Projekty ESF OP LZZ - SÚPM vyhrazená (RIP) Odborná praxe pro mladé do 30 let	1 225	0	1 184	409
Chráněná pracovní místa (CHPM) - zřízená	280	321	192	252
CHPM-SVČ	7	9	2	3
CHPM a CHPM-SVČ - provoz	4	46	6	13
Příspěvek při přechodu na nový podnikatelský program	0	0	0	0
Překlenovací příspěvek	13	9	21	27
Příspěvek na zapracování	0	0	0	0
Projekty ESF OP LZZ - příspěvek na zapracování (NIP)	-	0	-	0
Projekty ESF OP LZZ - příspěvek na zapracování (RIP)	-	0	-	0
Práce na zkoušku	-	0	-	0
Projekty ESF OP LZZ - práce na zkoušku (NIP)	-	0	-	0
Projekty ESF OP LZZ - práce na zkoušku (RIP)	-	0	-	9
Projekty ESF OP LZZ - cílené programy	1 477	-	1 082	-
Aktivizační pracovní příležitost	6	-	44	-
Podpoření uchazeči o zaměstnání v rámci APZ celkem	8 566	8 392	9 668	13 950
Rekvalifikace uchazečů/zájemců o zaměstnání				
Rekvalifikace uchazečů/zájemců o zaměstnání celkem	410	62	2 785	2 448
Celkem APZ	8 976	8 454	12 453	16 398

Klasickým nástrojem APZ jsou veřejně prospěšné práce, které využívají především města, obce a jimi zřizované subjekty. Aktuálně jsou VPP financovány z veřejného rozpočtu ČR i projektů EU (NIP, RIP). Ke konci měsíce bylo v rámci VPP vytvořeno v kraji 3 765 míst a umístěno 3 195 uchazečů o zaměstnání, od ledna 2015 to je 5 830 míst a 5 986 uchazečů o zaměstnání.

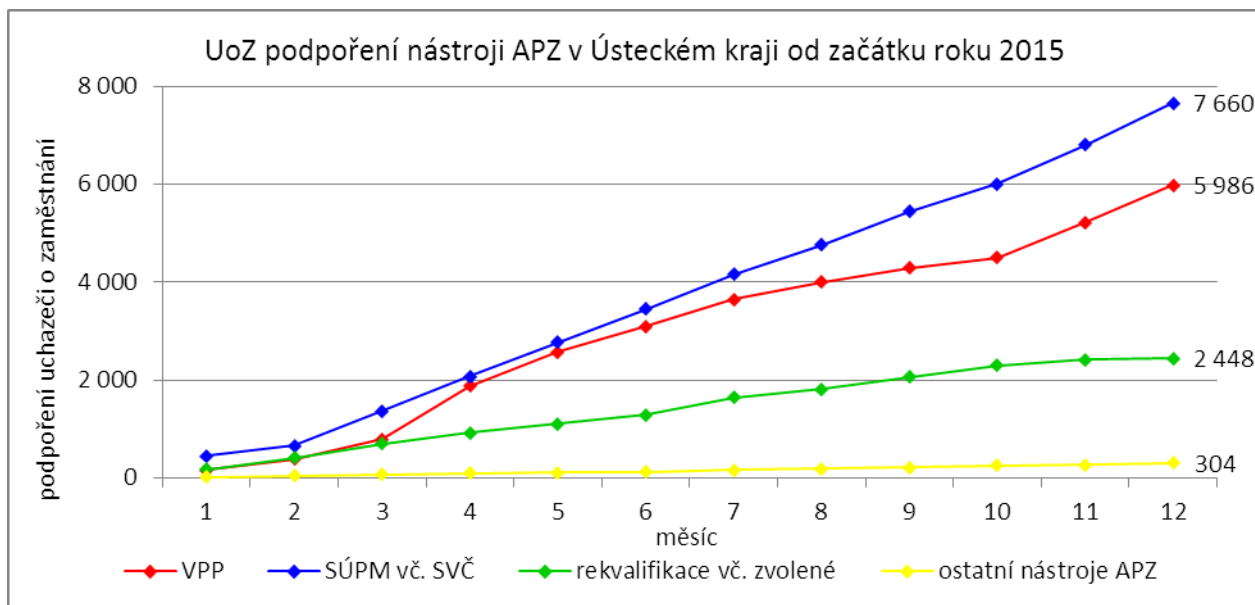
Dalším dlouhodobě využívaným nástrojem SÚPM (zřízená, vyhrazená) vč. podpory začínajících osob samostatně výdělečně činných. Ke konci prosince bylo vytvořeno 4 963 míst a podpořeno 4 812 uchazečů o zaměstnání. Od začátku roku se jedná o 7 763 míst a 7 660 osob. Nejžádanějším ze strany zaměstnavatelů jsou vyhrazená SÚPM (NIP), kdy ÚP ČR přispívá zaměstnavateli na mzdu zaměstnance, kterého přijme z evidence ÚP. V rámci podpory samostatně výdělečně činnosti bylo výhradně z národních prostředků ke konci sledované měsíce v Ústeckém kraji podpořeno 359 začínajících živnostníků. Od počátku roku začalo s finanční podporou úřadu práce podnikat celkem 236 osob.

Od roku 2013 se využívá institutu zvolených rekvalifikací, kdy uchazeč sám má možnost aktivně ovlivnit zařazení do rekvalifikačního kurzu. K 31. 12. 2015 bylo v rámci zvolených i klasických rekvalifikací finančních většinou z projektů EU (NIP, RIP, granty) zařazeno 62 osob. Od začátku roku se pak jedná o 2 448 rekvalifikovaných uchazečů či zájemců o zaměstnání.

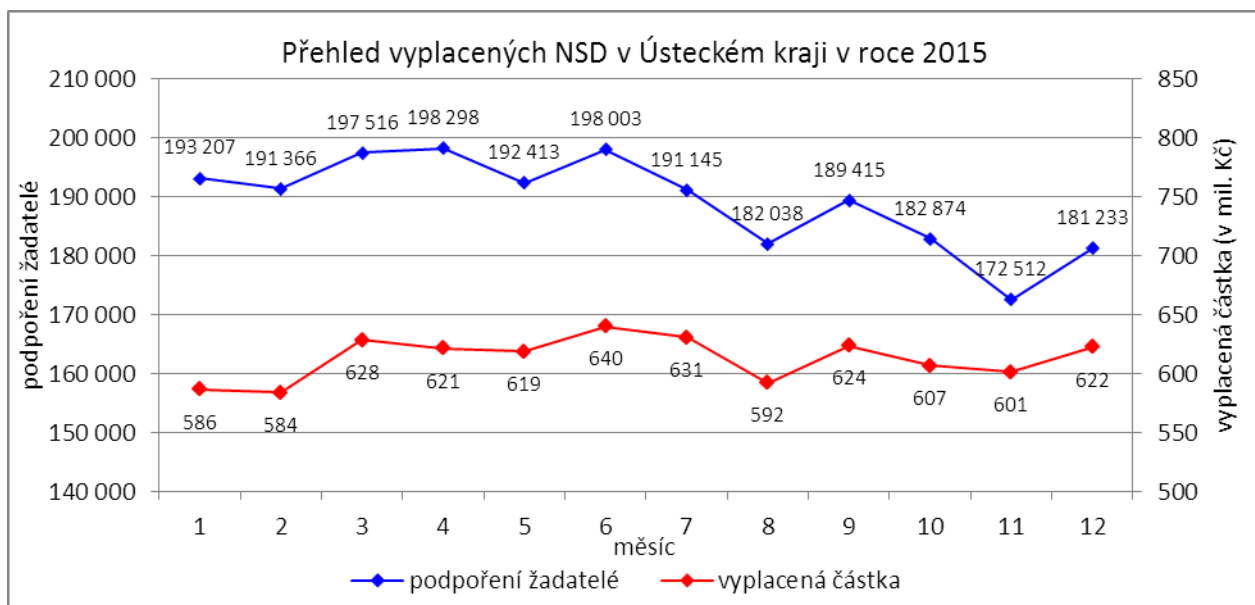
Účinným nástrojem podpory zaměstnávání osob se zdravotním postižením je finanční spoluúčast ÚP na zřizování vhodných pracovních pro tyto osoby vč. osob samostatně výdělečně činných a příspěvku na provoz chráněných pracovních míst. K 31. 12. 2015 bylo přispěno na vytvoření 417 chráněných

pracovních míst a podpořeno 376 osob se zdravotním postižením. Od začátku roku bylo podpořeno 148 chráněných pracovních míst a umístěno 268 osob. K poslednímu dni sledovaného měsíce bylo zároveň vymezeno 4 088 CHPM pro osoby se zdravotním postižením. Od začátku roku se pak jednalo o vymezení 1 591 osob.

Mezi ostatní nástroje APZ jsou zařazovány příspěvek při přechodu na nový podnikatelský program, překlenovací příspěvek, příspěvek na zapracování a práce na zkoušku. K 31. 12. 2015 bylo v rámci těchto nástrojů vytvořeno 9 míst pro 9 uchazečů o zaměstnání. Od počátku roku 2015 bylo podpořeno na 37 místech 36 uchazečů.



4. POSKYTNUTÉ NEPOJISTNÉ SOCIÁLNÍ DÁVKY V ÚSTECKÉM KRAJI



V průběhu měsíce prosince bylo v Ústeckém kraji finančně podpořeno 181 233 osob a vyplacená částka přesáhla 622 mil. Kč. Největší podíl podpořených osob i vyplacených prostředků byl v rámci dávek státní sociální podpory, kdy počet uspokojených žadatelů činil 97 632 osob a celkem vyplacená částka přesáhla 314 mil. Kč. Množství vynaložených finančních prostředků na dávky hmotné nouze dosáhlo částky 146 mil. Kč a podpořeno bylo 37 388 osob. V rámci podpory osob se zdravotním postižením byly vyplaceny sociální dávky celkem 46 213 žadatelům ve výši přesahující 162 mil. Kč. Největší množství žadatelů i vynaložených prostředků tradičně zaznamenávají na pracovištích v Ústí n. L., Teplicích, Mostě a Děčíně.

Tabulka č. 7 - Přehled vyplacených dávek a prostředků v rámci NSD ve sledovaném měsíci

Aktuální měsíc KoP	Dávky státní sociální podpory		Dávky hmotné nouze		Dávky pro osoby se ZP	
	počet	Kč	počet	Kč	počet	Kč
Děčín	10 836	32 596 419	3 166	11 750 645	6 220	22 766 201
Chomutov	7 437	22 219 802	2 796	11 505 092	3 933	14 939 640
Jirkov	3 158	9 374 148	1 033	3 978 100	0	0
Kadaň	2 967	9 799 756	1 328	5 141 641	2 090	8 668 920
Klášterec nad Ohří	1 740	5 625 788	679	2 497 557	0	0
Libochovice	1 037	3 049 842	161	630 014	0	0
Litoměřice	3 463	12 681 880	914	3 415 424	3 912	13 573 050
Litvínov	5 388	15 949 388	2 825	10 990 675	1 988	7 468 591
Louny	4 668	15 397 381	1 136	4 453 639	2 191	8 758 440
Lovosice	1 825	5 993 968	513	1 892 115	1 878	6 275 600
Most	10 597	34 598 709	5 256	20 869 031	3 776	13 457 440
Podbořany	1 388	4 571 725	680	1 573 220	920	121 391
Roudnice nad Labem	2 352	8 424 797	921	3 833 071	1 545	4 842 200
Rumburk	4 788	13 457 180	1 481	5 685 775	2 792	11 414 626
Štětí	1 858	5 740 413	907	3 446 854	0	0
Teplice	14 522	49 414 972	5 331	18 578 666	7 752	24 549 725
Ústí nad Labem	13 850	47 449 636	6 273	27 495 691	4 621	16 120 586
Varnsdorf	2 875	8 472 490	924	3 291 506	967	3 358 000
Žatec	2 883	9 397 735	1 064	4 701 582	1 628	6 174 800
Ústecký kraj	97 632	314 216 029	37 388	145 730 298	46 213	162 489 210

V průběhu roku 2015 bylo celkem podpořeno 2 270 883 žadatelů o některou z dávek a vyplacená částka přesáhla 7,4 mld. Kč. Nejvíce podpořených žadatelů je prostřednictvím dávek státní sociální podpory, kdy od začátku roku bylo podpořeno celkem 1 243 520 osob. Množství vyplacených peněz prostřednictvím této dávky přesáhlo 3,6 mld. Kč. Nejnižší podíl podpořených osob tvoří žadatelé o dávky hmotné nouze, které v průběhu letošního roku pobralo 463 274 osob a uhrazeno bylo téměř 1,8 mld. Kč. Prostřednictvím dávek pro osoby se zdravotním postižením bylo od začátku roku podpořeno 564 089 osob a uhrazeno bezmála 2,0 mld. Kč.

Tabulka č. 8 - Přehled vyplacených dávek a prostředků v rámci NSD od začátku roku

Od začátku roku KoP	Dávky státní sociální podpory		Dávky hmotné nouze		Dávky pro osoby se ZP	
	počet	Kč	počet	Kč	počet	Kč
Děčín	135 139	391 462 029	39 989	147 949 299	75 011	267 946 592
Chomutov	92 920	260 872 329	35 306	142 807 194	48 193	174 642 024
Jirkov	40 309	105 771 800	13 185	50 645 199	0	0
Kadaň	36 581	111 585 218	15 749	60 097 777	25 432	100 975 130
Klášterec nad Ohří	22 533	65 520 925	8 627	31 950 880	0	0
Libochovice	13 305	37 387 202	1 986	8 571 936	0	0
Litoměřice	44 869	152 192 360	11 880	43 188 036	47 059	158 804 705
Litvínov	67 496	188 830 344	33 394	122 657 759	25 406	92 653 929
Louny	60 934	185 407 036	18 277	74 282 622	26 575	102 351 613
Lovosice	23 363	73 190 255	6 617	25 030 569	22 644	71 833 977
Most	139 557	404 654 920	63 537	241 962 323	47 327	164 272 229
Podbořany	19 233	55 160 360	6 842	26 049 844	10 941	38 011 342
Roudnice nad Labem	29 270	100 367 230	11 715	49 711 953	19 002	60 506 827
Rumburk	59 368	160 263 147	17 863	69 026 281	32 578	130 570 106
Štětí	23 195	66 061 025	11 181	41 617 384	0	0
Teplice	184 878	557 070 267	64 029	229 095 425	94 407	294 022 826
Ústí nad Labem	176 989	537 893 811	78 625	335 063 638	57 912	194 691 750
Varnsdorf	36 187	99 306 284	10 554	38 404 016	11 761	40 036 518
Žatec	37 394	113 290 518	13 918	61 192 202	19 841	76 947 034
Ústecký kraj	1 243 520	3 666 287 060	463 274	1 799 304 337	564 089	1 968 266 602

5. MAPOVÁNÍ PREDIKCE TRENDŮ ZAMĚSTNANOSTI A POTŘEB ZAMĚSTNAVATELŮ V ÚSTECKÉM KRAJI

V krátkodobém horizontu 2 až 3 měsíců v Ústeckém kraji předpokládá zpomalení růstu popř. stagnace v oblasti zaměstnanosti. Naopak lze předpokládat, že nezaměstnanost, i díky přerušeni některých prací v zemědělství a stavebnictví, zaznamenaná v období zimních měsíců mírný nárůst a dojde tak ke zvýšení podílu nezaměstnaných na obyvatelstvu ve věku 15 - 64 let.

Signály od zaměstnavatelů v Ústeckém kraji jsou již několik měsíců neměnné. Převládá názor, že dochází k pozvolnému nárůstu produkce, na který je vázán i nábor nových pracovníků. Pozitivní vývoj a výhledové přijímání pracovníků hlásí drobní i větší zaměstnavatelé ve většině okresů Ústeckého kraje, a to napříč různými profesemi. Naopak hromadné propouštění nebo organizační změny, které by se negativně projevíly na přílivu uchazečů do evidence úřadu práce, nahlásili v průběhu prosince 2015 4 zaměstnavatelé se sídlem mimo Ústecký kraj a pobočkou v okrese Ústí nad Labem, kde by se hromadné propouštění mohlo dotknout až 30 pracovníků. Při monitorovacích návštěvách nenahlásil očekávané propouštění zaměstnanců žádný zaměstnavatel.

Tabulka č. 9 - Přehled realizovaných monitorovacích návštěv

Okres	Realizované monitorovací návštěvy		
	říjen	listopad	prosinec
Děčín	10	9	2
Chomutov	27	15	5
Litoměřice	9	4	3
Louny	18	14	14
Most	9	6	6
Teplice	43	14	9
Ústí n. L.	5	2	3
Ústecký kraj	121	64	42

Mezi nejžádanější profese v rámci Ústeckého kraje patří řidiči nákladních automobilů (hlavně MKD), obsluha strojů a operátoři výroby, výrobní dělníci vč. pomocných, prodavači, obchodní zástupci, kuchaři, číšníci a servírky, zedníci, stavební dělníci a řemeslníci, kovodělníci (svářeči, potrubáři, zámečníci, provozní zámečníci, údržbáři), operátoři call center, ostraha objektů, strážní apod. V krátkodobém horizontu lze předpokládat mírný pokles hlášených volných pracovních míst. Od března 2016 by se počet nabízených VPM mohl opět zvyšovat.

V průběhu měsíce prosince 2015 bylo uskutečněno 42 monitorovacích návštěv u zaměstnavatelů, přičemž nejvíce proběhlo v okresech Louny (14) a Teplice (9). Z názorů většiny navštívených zaměstnavatelů všech okresů vyplývá očekávaný pozvolný nárůst počtu zakázek i objemu výroby, v horším případě stagnace. Pozitivně se zaměstnavatelé staví k nástrojům APZ či nabízeným RIP, které by mohly částečně napomoci ke zlepšení personální situace ve společnostech. V roce 2016 lze vzhledem k příznivé hospodářské situaci očekávat snížení výše poskytovaných příspěvků i počtu podpořených zaměstnavatelů v rámci vybraných nástrojů APZ. Naopak v první polovině roku 2016 by se měly začít realizovat 3 projekty na podporu snižování nezaměstnanosti v regionu.

V dlouhodobém horizontu 1 roku lze nadále očekávat pokračující mírné zlepšování situace v nezaměstnanosti v důsledku celorepublikového ekonomického oživení. Opakované signály i současný vývoj jsou poměrně pozitivní a aktuálně není žádný důvod se domnívat, že by tomu v nejbližším období mělo být jinak. Ústecký kraj se tak při porovnání podílu nezaměstnaných po dlouhé době přiblížil kraji Moravskoslezskému. K dalšímu zlepšování může napomoci pokračující oživení ekonomiky, které by mělo na sebe navázat růst objemu výroby a vytváření nových pracovních míst. Z regionálního hlediska je nezbytná podpora přílivu nových investorů do kraje, ale také podpora stávajících zaměstnavatelů.

6. PROJEKTY SPOLUFINANCOVANÉ Z ESF REALIZOVANÉ NA KRP ÚSTÍ NAD LABEM

V prosinci 2015 po skončení regionálně zaměřených projektů realizovaných z Operačního programu Lidské zdroje a zaměstnanost probíhala příprava nových projektů v navazujícím Operačním programu Zaměstnanost. Pro tento Operační program připravila Krajská pobočka v Ústí nad Labem 3 projekty. Připravené projekty navazují částečně na již realizované projekty a pomáhají s největšími problémy

zaměstnanosti Ústeckého kraje. Obecně jde o vysokou nezaměstnanost mladých lidí, dále pak osob pečujících o dítě a v neposlední řadě také o velké množství těch, kteří jsou z důvodu setrvávání v dlouhodobé nezaměstnanosti ohroženi sociálním vyloučením.

Iniciativa podpory zaměstnanosti mládeže pro region NUTS 2 Severozápad v Ústeckém kraji

Projekt je zaměřen na podporu zaměstnání a zvýšení zaměstnatelnosti mladých lidí do 29 let. Podporu získají prostřednictvím nástrojů „Práce na zkoušku“, „Odborné praxe pro mladé do 29 let“, včetně mentoringu a „Stáží v zahraničí“ (pracovní pobyt v zahraničí s předchozí jazykovou přípravou). V případě potřeby bude těmto lidem poskytnuta rekvalifikace pro budoucí zaměstnání. U osob, které předčasně opustily vzdělávání, bude podpora, ve spolupráci s vhodnými školami, zaměřena na návrat do vzdělávání.

Projekt by měl podpořit minimálně 2 500 osob. Předpokládané zahájení práce s cílovou skupinou je únor 2016 a ukončení projektu je plánováno na říjen 2018.

Flexibilně do práce v Ústeckém kraji

Obsahem projektu je aktivní pomoc pro rodiče vracející se z mateřské či rodičovské dovolené a osoby pečující o osobu závislou. Součástí projektu budou aktivity zaměřené na odstraňování překážek bránících těmto lidem v aktivní účasti na trhu práce. Jedná se především o podporu vhodných forem zaměstnávání se zaměřením na pomoc s péčí o závislou osobu. Cílovou skupinou projektu jsou uchazeči a zájemci o zaměstnání, kteří se starají o dítě do 15 let věku, popřípadě pečují o jiné závislé členy rodiny (zdravotně postižené, seniory apod.).

Do projektu by se mělo zapojit minimálně 650 osob. Zahájení práce s cílovou skupinou je plánováno na únor 2016 a ukončení projektu je plánováno na červen 2019.

Společně to dokážeme v Ústeckém kraji

Projekt je zaměřen na uchazeče o zaměstnání, kteří jsou ohroženi sociální exkluzí a bydlí v sociálně vyloučených lokalitách Ústeckého kraje. Projekt těmto osobám nabídne řadu aktivit (zprostředkování zaměstnání, poradenské a motivační aktivity, diagnostika, rekvalifikace). Projekt bude probíhat na přibližně 20 místech v Ústeckém kraji.

Do projektu by se mělo zapojit minimálně 1 300 osob. Předpokládané zahájení práce s cílovou skupinou je polovina roku 2016 a zahájení je plánováno v polovině roku 2016.

7. KONTROLNÍ A INSPEKČNÍ ČINNOST NA KRP ÚSTÍ NAD LABEM

Kontrolní činnost je prováděna na základě schválených plánů dle jednotlivých agend, či na základě přijatých podnětů. Oddělení specializovaných kontrol Krajské pobočka v Ústí nad Labem provádí:

- ✓ následné veřejnosprávní kontroly,
- ✓ kontroly podle zákona o státní sociální podpoře,
- ✓ kontroly průměrného čistého měsíčního výdělku.

Podle zákona č. 320/2001 Sb., o finanční kontrole - tzv. veřejnosprávní kontroly. V prosinci 2015 bylo zahájeno, v režimu zákona č. 320/2001 Sb., o finanční kontrole, 20 následných veřejnosprávních kontrol, ukončeno bylo v uvedeném období 44 následných kontrol. Pro podporu rozhodování o poskytnutí příspěvků z APZ na kontaktních pracovištích, je zpracován přehled „Rekapitulace výsledků následných veřejnosprávních kontrol“, kde jsou uvedeny úkony provedené v tomto měsíci. Rekapitulace obsahuje následné veřejnosprávní kontroly, které byly u příjemců veřejné finanční podpory:

- a) bez zjištění (zkontrolovány byly dohody ve výši 17 126 tis. Kč),
- b) se zjištěním (porušení v celkové výši 688 tis. Kč). Jednalo se o 21 příjemců veřejných finančních prostředků.

V uvedeném období bylo zasláno 6 výzev k vrácení finančních prostředků v celkové výši 179 tis. Kč.

Podle zákona č. 117/1995 Sb., o státní sociální podpoře bylo zahájeno 23 kontrol a ukončeno 30 kontrol. Z těchto provedených kontrol byly vyčísleny přeplatky na výplatách dávek SSP v celkové výši 72 tis. Kč. Kontrolami v oblasti dávek SSP se v daném období podařilo odhalit 283 klientů, kteří nepříznali své příjmy ve výši 4 802 tis. Kč. (Tyto ovlivní výši přeplatků v lednu 2016).

Za celý rok 2015 činily nepřiznané rozhodné příjmy pro poskytování dávek SSP celkem 13 060 tis. Kč u 962 klientů. Z těchto nepřiznaných příjmů byly vyčísleny přeplatky ve výši 1 628 tis. Kč.

Podle zákona č. 435/2004 Sb., o zaměstnanosti byla provedena 1 kontrola průměrného měsíčního čistého výdělku - tzv. neformálním způsobem, tj. na úřadě.

8. ZAHRANIČNÍ ZAMĚSTNANOST V ÚSTECKÉM KRAJI

Tabulka č. 11 - Přehled zahraniční zaměstnanosti i nezaměstnanosti

Zaměstnanost zahraničních občanů		Ústecký kraj	Děčín	Chomutov	Litoměřice	Louny	Most	Teplice	Ústí n. L.
Povolení k zaměstnání	nově vydaná	47	0	0	1	3	43	0	0
	prodloužená	0	0	0	0	0	0	0	0
	skončení platnosti	9	0	0	6	3	0	0	0
z toho pro členy družstev (podle § 89 odst. 2 ZoZ)	nově vydaná	0	0	0	0	0	0	0	0
	prodloužená	0	0	0	0	0	0	0	0
	skončení platnosti	0	0	0	0	0	0	0	0
z toho pro společníky obchodních společností (podle § 89 odst. 2 ZoZ)	nově vydaná	0	0	0	0	0	0	0	0
	prodloužená	0	0	0	0	0	0	0	0
	skončení platnosti	0	0	0	0	0	0	0	0
z toho pro držitele povolení k dlouhodobému pobytu - podnikání (podle § 89 odst. 4 ZoZ)	nově vydaná	0	0	0	0	0	0	0	0
	prodloužená	0	0	0	0	0	0	0	0
	skončení platnosti	0	0	0	0	0	0	0	0
z toho pro sezónní pracovníky (podle § 96 ZoZ)	nově vydaná	0	0	0	0	0	0	0	0
	prodloužená	0	0	0	0	0	0	0	0
	skončení platnosti	0	0	0	0	0	0	0	0
Informační karty cizinců, kteří nepotřebují povolení k zaměstnání	ohlášení zahájení	55	4	3	13	0	12	7	16
	ohlášení ukončení	56	1	28	13	0	4	8	2
Informační karty občanů EU/EHP a Švýcarska a rodinných příslušníků	ohlášení zahájení	177	9	14	54	21	30	10	39
	ohlášení ukončení	322	4	196	31	20	24	28	19
Informace o vyslání podle § 98a ZoZ	ohlášení zahájení	3	0	1	2	0	0	0	0
	ohlášení ukončení	7	0	7	0	0	0	0	0

Od poloviny roku 2014 došlo k přechodu části agendy zahraniční zaměstnanosti na Policii ČR (Odbor azylové a migrační politiky), a tudíž k významnému poklesu vydaných či prodloužených povolení k zaměstnání. V průběhu prosince 2015 bylo v Ústeckém kraji nově vydáno či prodlouženo 47 povolení k zaměstnání, z toho 43 v okrese Most. Ve stejném období skončila platnost 9 vydaným povolením, z toho 6 v okrese Litoměřice. Ve sledovaném měsíci podali žadatelé v kraji 235 informačních karet o zahájení zaměstnání, z čehož bylo 177 pro zájemce z EU/EHP či Švýcarska, 55 pro osoby ze „třetích zemí“ a 3 vyslání. Za stejnou dobu ukončilo výkon zaměstnání na území ČR 385 zahraničních zaměstnanců, přičemž 322 bylo pro žadatele z EU/EHP či Švýcarska, 56 pro osoby ze „třetích zemí“ a 7 vyslání.

9. PŘÍLOHY - PODÍL NEZAMĚSTNANÝCH V OBCÍCH ÚSTECKÉHO KRAJE K 31. 12. 2015

Tabulka č. 12 - Podíl nezaměstnaných dle obcí

Obec	Kód obce	Uchazeči celkem	Obyvatelstvo 15-64 let	PN (v %)
Bílence	562980	17	172	9,30
Blatno	562998	16	344	4,65
Březno	563013	80	887	9,02
Černovice	563021	25	372	6,45
Droužkovice	563056	31	570	5,09
Hora Svatého Šebestiána	563064	17	213	7,51
Hrušovany	563072	39	385	9,87
Chomutov	562971	3 412	32 983	10,04
Kalek	563111	17	169	9,47
Křimov	563161	28	292	8,90
Málkov	563200	25	562	4,45
Místo	563242	21	326	6,44
Nezabylice	546160	9	156	5,77
Spořice	563340	60	1 047	5,44
Údlice	563382	46	786	5,73
Všehrady	563471	6	114	5,26
Výsluní	563498	11	298	3,69
KoP Chomutov		3 860	39 676	9,44
Boleboř	563005	11	179	6,15
Jirkov	563099	1 703	14 227	11,68
Otvice	563277	30	448	6,70
Pesvice	546062	4	90	4,44
Strupčice	563358	33	597	5,53
Vrskmaň	563463	14	203	6,90
Všestudy	563480	12	137	8,03
Vysoká Pec	563501	46	723	6,36
KoP Jirkov		1 853	16 604	10,91
Chbany	563081	62	459	13,29
Kadaň	563102	1 091	12 031	8,39
Kovářská	563137	65	771	7,91
Kryštofovy Hamry	563315	8	74	10,81
Libědice	563188	15	178	8,43
Loučná pod Klínovcem	546518	4	79	3,80
Mašťov	563218	32	388	7,99
Měděnec	563226	4	97	4,12
Pětipsy	563293	5	137	3,65
Račetice	546071	11	303	3,63
Radonice	563323	70	773	8,54
Rokle	563331	21	177	11,30
Vejrty	563404	181	2 029	8,53
Veliká Ves	563412	22	213	9,86
Vilémov	563439	26	423	5,91
KoP Kadaň		1 617	18 132	8,34
Domašín	563048	9	128	7,03
Kláštorec nad Ohří	563129	874	10 371	8,39
Okounov	563269	15	233	6,44
Perštejn	563285	31	756	4,10
KoP Kláštorec nad Ohří		929	11 488	8,05

Obec	Kód obce	Uchazeči celkem	Obyvatelstvo 15-64 let	PN (v %)
Bíšany u Loun	542547	8	203	3,94
Brodec	546895	3	57	5,26
Břvany	566063	16	220	5,91
Cítoliby	542571	58	699	8,01
Černčice	542628	50	898	5,35
Dobroměřice	546861	44	942	4,14
Domoušice	566152	43	418	10,05
Hříškov	566195	20	247	7,69
Hřivice	566217	18	420	4,05
Chlumčany	566233	19	387	4,91
Chožov	566241	40	418	7,89
Chraberce	546429	2	93	2,15
Jimlín	546011	35	586	5,46
Koštice	566284	27	411	6,57
Kozly	530557	10	92	7,61
Lenešice	566322	73	979	6,95
Libčeves	566349	54	664	7,23
Líšňany	546879	15	293	5,12
Louny	565971	1 035	12 424	7,61
Nová Ves	542636	3	72	4,17
Obora	542580	9	283	3,18
Opočno	542555	8	82	7,32
Panenský Týnec	566535	25	304	7,89
Peruc	566551	112	1 465	7,10
Pnětluky	566578	16	244	6,15
Počedělice	566586	13	185	7,03
Postoloprty	566624	395	3 266	11,39
Raná	566659	7	178	3,37
Ročov	566667	22	408	4,66
Slavětín	566713	32	359	7,80
Smolnice	566721	18	270	5,56
Toužetín	566829	17	190	8,42
Úherce	546178	3	49	6,12
Veltěže	566896	22	269	7,81
Vinařice	566918	12	160	6,25
Vrbno nad Lesy	566926	6	129	4,65
Vršovice	546887	8	168	4,17
Výškov	566951	28	338	7,40
Zbrašín	566977	13	216	4,63
Želkovice	530565	6	64	9,38
Žerotín	543012	10	135	7,41
KoP Louny		2 355	29 285	7,41
Blatno	566004	28	364	6,87
Bíšany	566021	68	620	9,68
Krásný Dvůr	566306	45	490	7,55
Kryry	566314	110	1 592	6,34
Lubenec	566438	96	935	9,09
Nepomyšl	566501	30	253	9,88
Očihov	566527	27	264	7,95
Petrohrad	566560	42	429	9,32
Podbořanský Rohozec	566608	14	86	12,79
Podbořany	566616	363	4 301	7,37
Vroutek	566934	98	1 269	7,09
KoP Podbořany		921	10 603	7,66

Obec	Kód obce	Uchazeči celkem	Obyvatelstvo 15-64 let	PN (v %)
Bílina	567451	919	11 762	7,29
Bořislav	567469	11	263	4,18
Bystřany	567477	58	1 250	4,32
Bžany	567485	28	601	4,49
Dubí	567507	452	5 350	8,04
Duchcov	567515	519	5 556	8,86
Háj u Duchcova	567523	38	801	4,62
Hostomice	567531	95	873	10,42
Hrob	567558	70	1 355	5,02
Hrobčice	567566	43	867	4,73
Jeníkov	567582	45	627	6,86
Kladruby	567604	16	244	5,74
Kostomlaty pod Milešovkou	567612	21	570	3,51
Košťany	567621	154	2 111	6,96
Krupka	567639	725	9 047	7,52
Lahošť	567647	18	412	4,37
Ledvice	567655	32	371	8,63
Lukov	546909	5	98	5,10
Měrunice	567698	14	241	5,81
Mikulov	567701	6	148	4,05
Modlany	567710	37	710	5,21
Moldava	567728	13	131	9,92
Novosedlice	567752	122	1 517	7,51
Ohníč	567761	20	502	3,98
Osek	567779	179	3 209	5,27
Proboštov	567787	120	1 848	6,17
Rtyně nad Bílinou	567809	28	566	4,95
Srbice	567833	10	239	4,18
Světec	567841	33	697	4,02
Teplice	567442	2 788	32 828	7,88
Újezdeček	567850	61	624	8,81
Zabrušany	567868	62	788	7,36
Žalany	567876	14	358	3,91
Žim	567884	4	122	3,28
KoP Teplice		6 760	86 686	7,31
Bitoveves	565997	23	293	7,17
Blažim	566012	16	191	8,38
Čeradice	530581	19	201	8,46
Deštnice	566128	9	125	6,40
Holedeč	566187	31	392	7,65
Liběšice	566357	56	502	10,16
Libočany	530590	17	376	4,26
Libořice	566381	23	228	9,21
Lipno	566403	28	368	7,34
Lišany	566411	10	108	9,26
Měcholupy	566454	101	683	14,20
Nové Sedlo	566519	45	374	11,76
Staňkovice	543128	65	637	9,89
Tuchořice	566853	46	476	9,45
Velemyšleves	566870	26	220	9,55
Zálužice	530603	8	56	14,29
Žatec	566985	1 186	12 969	8,61
Žiželice	567019	22	304	7,24
KoP Žatec		1 731	18 503	8,83

Obec	Kód obce	UoZ	Obyvatelstvo	PN (v %)
Budyně nad Ohří	564656	152	1 401	10,64
Černiv	564699	13	121	10,74
Evaň	564834	22	168	13,10
Chotěšov	564940	18	308	5,84
Klapý	565024	25	324	7,10
Křesín	565075	16	233	6,87
Libochovice	565164	216	2 254	9,49
Lkáň	546691	11	136	8,09
Martiněves	565253	39	504	7,74
Mšené-lázně	565318	109	1 141	9,55
Přestavky	565474	17	184	9,24
Radovesice	565521	20	311	6,11
Sedlec	546721	8	142	4,93
Slatina	565601	20	187	10,70
Žabovřesky nad Ohří	565938	14	174	8,05
KoP Libochovice		700	7 588	9,11
Bohušovice nad Ohří	564591	101	1 720	5,76
Brňany	564613	16	319	5,02
Brozany nad Ohří	564621	66	874	7,55
Býčkovice	546780	20	207	9,66
Dolánky nad Ohří	553646	16	169	9,47
Hlinná	564842	5	174	2,87
Horní Řepčice	546763	8	62	12,90
Chudoslavice	546810	8	112	7,14
Kamýk	546771	3	102	2,94
Křešice	565083	58	933	6,22
Libochovany	565156	23	377	6,10
Litoměřice	564567	993	16 089	6,09
Malíč	542491	5	115	4,35
Michalovice	542521	7	102	6,86
Miřejovice	530506	10	154	6,49
Mlékojedy	565296	14	153	9,15
Píšťany	542539	12	146	8,22
Ploskovice	565393	21	284	7,39
Polepy	565431	66	919	6,96
Staňkovice	546828	5	40	12,50
Terezín	565717	133	1 943	6,74
Travčice	565741	34	418	8,13
Trnovany	542407	9	238	3,78
Třebošín	565792	26	355	7,32
Velké Žernoseky	565857	15	337	4,45
Vrutice	565911	14	198	7,07
Žalhostice	565946	23	343	6,71
Žitenice	565962	57	1 065	5,35
KoP Litoměřice		1 768	27 948	6,26
Drahobuz	564770	14	172	8,14
Hoštka	564877	104	1 145	8,65
Chotiněves	564966	4	149	2,68
Levín	565105	7	82	8,54
Liběšice	565121	93	1 056	8,62
Lovečkovice	565211	33	355	9,30
Račice	565482	17	218	7,80
Rochov	565547	5	71	7,04
Snědovice	565610	42	548	7,48
Štětí	565709	697	6 006	10,96
Úštěk	565814	239	1 948	12,11
KoP Štětí		1 255	11 750	10,26

Obec	Kód obce	Uchazeči celkem	Obyvatelstvo 15-64 let	PN (v %)
Čížkovice	564711	60	914	6,56
Děčany	564729	28	237	11,81
Dlažkovice	564737	5	85	5,88
Chodovlice	564931	3	101	2,97
Chotiměř	564958	20	202	9,90
Jenčice	505528	14	235	5,96
Keblice	565016	23	246	9,35
Lhotka nad Labem	565113	11	314	2,87
Lovosice	565229	460	5 647	8,08
Lukavec	565237	24	262	8,78
Malé Žernoseky	565245	32	476	6,72
Podsedice	565415	27	411	6,57
Prackovice nad Labem	565458	29	398	7,29
Siřejovice	565598	13	198	6,57
Sulejovice	565695	20	564	3,55
Třebenice	565768	77	1 360	5,66
Třebívlice	565776	39	580	6,55
Úpohlavy	565806	10	170	5,88
Velemín	565849	73	1 026	7,02
Vchynice	565865	12	207	5,80
Vlastislav	565873	2	109	1,83
Vrbičany	565903	20	213	8,92
KoP Lovosice		1 002	13 955	7,11
Bechlín	564575	40	853	4,34
Brzánky	546755	5	46	8,70
Bříza	564648	18	302	5,63
Ctiněves	564672	11	208	5,29
Černěves	546852	11	144	7,64
Černouček	542423	6	202	2,97
Dobříň	564745	17	374	4,55
Doksany	564753	17	240	6,67
Dušníky	564818	11	300	3,67
Horní Beřkovice	564851	17	599	2,84
Hrobce	564893	28	438	6,39
Chodouny	564923	42	429	9,79
Kleneč	565032	26	346	7,51
Kostomlaty pod Řípem	565059	23	295	7,80
Krabčice	565067	24	573	4,19
Kyškovice	565091	8	182	4,40
Libkovic pod Řípem	565148	37	363	9,37
Libotenice	565172	12	288	4,17
Mnetěš	565300	15	384	3,91
Nové Dvory	565342	26	263	9,89
Oleško	542440	8	57	14,04
Račiněves	565491	23	384	5,99
Roudnice nad Labem	565555	541	8 402	6,42
Straškov-Vodochody	565679	57	690	8,12
Vědomice	565831	27	564	4,43
Vražkov	565881	13	285	4,56
Vrbice	565890	32	332	9,64
Záluží	542482	13	116	11,21
Židovice	565954	16	246	6,50
KoP Roudnice nad Labem		1 124	17 905	6,20

Obec	Kód obce	Uchazeči celkem	Obyvatelstvo 15-64 let	PN (v %)
Brandov	567078	9	162	5,56
Český Jiřetín	567108	2	51	3,92
Hora Svaté Kateřiny	567167	17	291	5,84
Horní Jiřetín	567175	173	1 489	11,62
Klíný	567191	6	79	7,59
Litvínov	567256	2 047	16 250	12,52
Lom	567264	271	2 591	10,42
Louka u Litvínova	567272	53	503	10,54
Mariánské Radčice	567302	41	346	11,56
Meziboří	567311	314	3 110	10,03
Nová Ves v Horách	567329	14	335	3,88
KoP Litvínov		2 947	25 207	11,62
Bečov	567043	110	1 092	9,98
Bělušice	567051	16	165	9,70
Braňany	567060	70	914	7,66
Havraň	567141	31	512	5,86
Korozluky	567221	7	144	4,86
Lišnice	567248	17	156	10,90
Lužice	567281	16	457	3,50
Malé Březno	567299	6	165	3,64
Most	567027	5 012	45 984	10,83
Obrnice	567337	260	1 524	16,93
Patokryje	567345	25	319	7,84
Polerady	567353	6	173	3,47
Skršín	567361	6	161	3,73
Volevčice	546437	6	68	8,82
Želenice	567426	29	345	8,41
KoP Most		5 617	52 179	10,70
Dolní Zálezly	567931	23	359	5,85
Habrovany	567957	7	162	4,32
Homole u Panny	567973	19	230	8,26
Chabařovice	568007	173	1 685	9,73
Chlumec	568015	202	3 073	6,41
Chuderov	568023	57	702	7,98
Libouchec	568058	107	1 243	8,37
Malé Březno	568091	24	356	6,18
Malečov	568104	30	541	5,55
Petrovice	568147	37	650	5,69
Povrly	568155	128	1 489	8,19
Přestanov	530620	20	270	7,04
Ryjice	546186	11	125	8,80
Řehlovice	568201	66	944	6,67
Stebno	546925	25	324	7,41
Tašov	568287	7	104	5,77
Telnice	568295	29	500	5,20
Tisá	568309	44	629	6,84
Trmice	553697	390	2 158	17,56
Ústí nad Labem	554804	6 916	61 460	10,82
Velké Březno	568350	90	1 466	6,00
Velké Chvojno	555223	48	595	7,73
Zubrnice	568384	12	153	7,84
KoP Ústí nad Labem		8 465	79 218	10,28

Obec	Kód obce	Uchazeči celkem	Obyvatelstvo 15-64 let	PN (v %)
Arnoltice	562343	20	275	7,27
Benešov nad Ploučnicí	562351	253	2 504	9,54
Bynovec	544647	10	202	4,95
Česká Kamenice	562394	345	3 550	9,35
Děčín	562335	3 189	32 325	9,33
Dobkovice	562408	36	456	7,89
Dobrná	545783	34	302	10,93
Dolní Habartice	545856	25	385	6,49
Františkov nad Ploučnicí	545899	17	280	6,07
Heřmanov	562483	33	331	9,06
Horní Habartice	545929	26	265	9,81
Hřensko	562513	17	205	8,29
Huntířov	562521	57	557	10,05
Janov	544680	19	206	9,22
Janská	530395	12	143	8,39
Jetřichovice	562556	30	261	11,49
Jílové	562564	236	3 550	6,56
Kámen	546453	7	155	3,87
Kunratice	546330	20	157	12,74
Kytlice	562645	13	338	3,85
Labská Stráň	544701	13	159	7,55
Ludvíkovice	546496	35	608	5,43
Malá Veleň	562700	19	299	6,35
Mašovice	562718	30	606	4,46
Markvartice	545678	34	470	6,60
Merboltice	545791	16	129	12,40
Růžová	566900	33	323	9,91
Srbská Kamenice	546348	20	157	12,74
Starý Šachov	545538	5	141	3,55
Těchlovice	555193	20	371	5,12
Valkeřice	562874	33	271	11,07
Velká Bukovina	562891	19	323	5,26
Verneřice	562921	53	763	6,82
Veselé	562939	16	214	7,01
KoP Děčín		4 745	51 281	8,81
Dolní Poustevna	562441	89	1 236	7,20
Doubice	530417	6	72	8,33
Jiříkov	562581	245	2 522	9,56
Krásná Lípa	562611	213	2 209	9,28
Lipová	562661	22	406	5,42
Lobendava	545708	27	226	11,50
Mikulášovice	562751	121	1 455	8,04
Rumburk	562777	545	7 621	6,85
Staré Křečany	562823	86	851	9,75
Šluknov	562858	461	3 762	12,04
Velký Šenov	562912	116	1 339	8,51
Vilémov	562947	34	641	5,30
KoP Rumburk		1 965	22 340	8,56
Dolní Podluží	562432	79	814	9,09
Horní Podluží	562505	32	533	5,82
Chřibská	562530	78	935	8,24
Jiřetín pod Jedlovou	562572	41	414	9,66
Rybniště	562793	34	446	7,40
Varnsdorf	562882	900	10 459	8,27
KoP Varnsdorf		1 164	13 601	8,23