



# Úřad práce ČR

Krajská pobočka Úřadu práce ČR v Karlových Varech

## **Měsíční statistická zpráva**

**Březen 2025**

Zprávu předkládá:

Mgr. Petra Pomahačová

Vedoucí Oddělení zaměstnanosti

<https://www.uradprace.cz/web/cz/statistiky-kvk>

**Karlovy Vary 2025**



## Informace o nezaměstnanosti v Karlovarském kraji 31. 3. 2025

*V březnu se zvýšil celkový počet uchazečů o zaměstnání na 10 821 osob, počet hlášených volných pracovních míst se zvýšil na 1 959 a podíl nezaměstnaných osob zůstal na hodnotě 5,3 %.*

K 31. 3. 2025 evidoval Úřad práce ČR (ÚP ČR), Krajská pobočka v Karlových Varech celkem 10 821 uchazečů o zaměstnání. Jejich počet byl o 68 vyšší než na konci předchozího měsíce, ve srovnání se stejným obdobím minulého roku je vyšší o 1 390 uchazečů. Z tohoto počtu bylo 10 064 dosažitelných uchazečů o zaměstnání ve věku 15–64 let. Bylo to o 58 více než na konci předchozího měsíce. Ve srovnání se stejným obdobím minulého roku byl jejich počet vyšší o 1 380 osob.

V průběhu měsíce bylo nově zaevidováno 1 220 osob. Ve srovnání s minulým měsícem to bylo méně o 155 osob a v porovnání se stejným obdobím předchozího roku více o 127 osob.

Z evidence během měsíce odešlo celkem 1 153 uchazečů (ukončená evidence, vyřazení uchazeči). Bylo to o 211 osob více než v předchozím měsíci a o 33 osob více než ve stejném měsíci minulého roku. Do zaměstnání z nich ve sledovaném měsíci nastoupilo 935, tj. o 120 osob více než v předchozím měsíci a o 81 více než ve stejném měsíci minulého roku, 719 uchazečů o zaměstnání bylo umístěno prostřednictvím úřadu práce, tj. o 41 více než v předchozím měsíci a o 88 méně než ve stejném období minulého roku, 218 uchazečů bylo vyřazeno bez umístění.

Meziměsíční přírůstek nezaměstnaných byl tento měsíc zaznamenán pouze v okrese Sokolov (2,6 %). Meziměsíční úbytek vykázal okres Karlovy Vary (-0,4 %) a okres Cheb (-0,7 %).

Ke konci měsíce bylo evidováno na ÚP ČR, Krajské pobočce v Karlových Varech 5 622 žen. Jejich podíl na celkovém počtu uchazečů činil 52 %. V evidenci bylo 1 032 osob se zdravotním postižením, což představovalo 9,5 % z celkového počtu nezaměstnaných.

Ke konci tohoto měsíce bylo evidováno 551 absolventů škol všech stupňů vzdělání a mladistvých, jejich počet se ve srovnání s předchozím měsícem snížil o 2 osoby a ve srovnání se stejným měsícem minulého roku se zvýšil o 83 osob. Na celkové nezaměstnanosti se podíleli 5 %.

Podporu v nezaměstnanosti pobíralo 2 419 uchazečů o zaměstnání, tj. 22 % všech uchazečů vedených v evidenci.

Podíl nezaměstnaných osob, tj. počet dosažitelných uchazečů o zaměstnání ve věku 15–64 let k obyvatelstvu stejného věku, zůstal k 31. 3. 2025 na hodnotě 5,3 %.

Podíl nezaměstnaných stejný nebo vyšší, než republikový průměr vykázaly stejné dva okresy jako v únoru, a to okres Sokolov (6,9 %) a Karlovy Vary (5,3 %). Podíl nezaměstnaných nižší, než republikový průměr vykázal opět okres Cheb (3,9 %).



Podíl nezaměstnaných žen se oproti předchozímu měsíci zvýšil na 5,6 %, podíl nezaměstnaných mužů setrval na hodnotě 5,1 %.

Kraj evidoval k 31. 3. 2025 celkem 1 959 volných pracovních míst. Jejich počet byl o 211 míst vyšší než v předchozím měsíci a o 3 383 nižší než ve stejném měsíci minulého roku. Oproti předchozímu roku došlo k výraznému poklesu počtu volných pracovních míst. Naplno se tak projevila legislativní úprava v podobě novely zákona o zaměstnanosti, kdy jsou neobsazená volná místa po 6 měsících automaticky vyřazována z databáze. Na jedno volné pracovní místo připadalo v průměru 5,5 uchazeče, z toho nejvíce v okrese Sokolov (12,8), Karlovy Vary (6,0) a nejméně v okrese Cheb (2,7). Z celkového počtu nahlášených volných míst bylo 127 vhodných pro osoby se zdravotním postižením (OZP), na jedno volné pracovní místo připadalo 8,1 OZP. Volných pracovních míst pro absolventy a mladistvé bylo registrováno 359, na jedno volné místo připadalo 1,5 uchazečů této kategorie. Z celkového počtu volných pracovních míst bylo 785 míst bez příznaku „pro cizince“. Na dalších 1 174 pozic pak mohli zaměstnavatelé přijímat také pracovníky ze zahraničí.

V rámci aktivní politiky zaměstnanosti (APZ) bylo od počátku roku 2025 prostřednictvím příspěvků APZ podpořeno 980 osob, z toho bylo zařazeno 521 osob do rekvalifikačních kurzů a 348 osob do vzdělávacích kurzů.

V tomto měsíci byly prostřednictvím příspěvků na zahájení SVČ podpořeny dva obory činnosti, a to obor univerzální administrativní činnost a pokrývačství, tesařství.

S ohledem na nový datový sklad Ministerstva práce a sociálních věcí ČR je možné informace o vývoji nezaměstnanosti v ČR v elektronické formě nalézt na jednom místě na internetové adrese <https://data.mpsv.cz/portal>.



## 1. Základní charakteristika vývoje nezaměstnanosti a volných pracovních míst v Karlovarském kraji

Tabulka č. 1 - Vývoj nezaměstnanosti

ukazatel (celkový počet)		stav k		
		březen 2024	únor 2025	březen 2025
evidovaní uchazeči o zaměstnání		9 431	10 753	<b>10 821</b>
z toho	ženy	5 059	5 568	<b>5 622</b>
	absolventi a mladiství	468	553	<b>551</b>
	uchazeči se zdravotním postižením	959	1 019	<b>1 032</b>
uchazeči s nárokem na Pvn		2 300	2 426	<b>2 419</b>
podíl nezaměstnaných osob v %		4,6	5,3	<b>5,3</b>
volná pracovní místa		5 342	1 748	<b>1 959</b>
počet uchazečů na 1 volné pracovní místo		1,8	6,2	<b>5,5</b>

Tabulka č. 2 - Tok nezaměstnanosti

ukazatel	počet uchazečů ve sledovaném měsíci		
	březen 2024	únor 2025	březen 2025
nově evidovaní uchazeči o zaměstnání	1 093	1 375	<b>1 220</b>
uchazeči s ukončenou evidencí a vyřazení	1 120	942	<b>1 153</b>
- z toho umístění celkem	854	815	<b>935</b>
- z toho umístění úřadem práce	807	678	<b>719</b>

Tabulka č. 3 – Nezaměstnanost v okresech k 31. 3. 2025

okres	počet nezaměstnaných		volná pracovní místa	počet uchazečů na 1 VPM	podíl nezaměstnaných osob [%]
	celkem	z toho ženy			
Cheb	2 569	1 366	946	2,7	3,9
Karlovy Vary	4 208	2 187	698	6,0	5,3
Sokolov	4 044	2 069	315	12,8	6,9
<b>Karlovarský kraj</b>	<b>10 821</b>	<b>5 622</b>	<b>1 959</b>	<b>5,5</b>	<b>5,3</b>
<b>Česká republika</b>	<b>322 140</b>	<b>167 827</b>	<b>91 752</b>	<b>3,5</b>	<b>4,3</b>



## 2. Vybrané nástroje aktivní politiky zaměstnanosti v Karlovarském kraji

Tabulka č. 4 – Osoby podpořené v rámci APZ a rekvalifikace uchazečů a zájemců o zaměstnání

Osoby podpořené v rámci APZ a rekvalifikace uchazečů a zájemců o zaměstnání				
ukazatel (celkový počet)	Stav k		Celkem od počátku roku do	
	31.3.2024	31.3.2025	31.3.2024	31.3.2025
<b>osoby podpořené v rámci APZ</b>				
veřejně prospěšné práce (VPP)	10	21	1	4
veřejně prospěšné práce (VPP) - ESF <sup>1)</sup>	0	0	0	0
integrační pracovní místo (IPM) - ESF <sup>1)</sup>	x	0	x	0
společensky účelná prac. místa (SÚPM)	0	1	0	0
společensky účelná prac. místa (SÚPM) - ESF <sup>1)</sup>	114	262	97	85
SÚPM - samostatně výděleč. činnost (SVČ)	13	10	2	2
SÚPM - samostatně výděleč. činnost (SVČ) - ESF <sup>1)</sup>	1	1	1	0
zřízení prac. místa pro OZP (bez SVČ)	28	12	0	6
zřízení prac. místa pro OZP - SVČ	0	0	0	0
vytvořená pracovní místa (NIP)	0	4	0	2
ostatní nástroje APZ	2	24	11	12
<b>uchazeči a zájemci zařazení do rekvalifikací</b>				
uchazeči a zájemci zařazení do rekvalifikací - ESF <sup>1)</sup>	0	0	18	0
uchazeči a zájemci zařazení do rekvalifikací - NPO <sup>2)</sup>	40	0	87	33
uchazeči a zájemci, kteří zahájili zvolenou rekvalifikaci	0	0	0	0
uchazeči a zájemci, kteří zahájili zvolenou rekvalifikaci - ESF <sup>1)</sup>	141	146	208	398
uchazeči a zájemci, kteří zahájili zvolenou rekvalifikaci - NPO <sup>2)</sup>	10	26	20	90
<b>Uchazeči a zájemci, kteří zahájili Digitální vzdělávání<sup>2)</sup></b>				
Uchazeči a zájemci, kteří zahájili Digitální vzdělávání <sup>2)</sup>	5	24	21	348
<b>Osoby podpořené v rámci APZ celkem</b>	<b>364</b>	<b>531</b>	<b>466</b>	<b>980</b>

1) financováno převážně z Evropského sociálního fondu

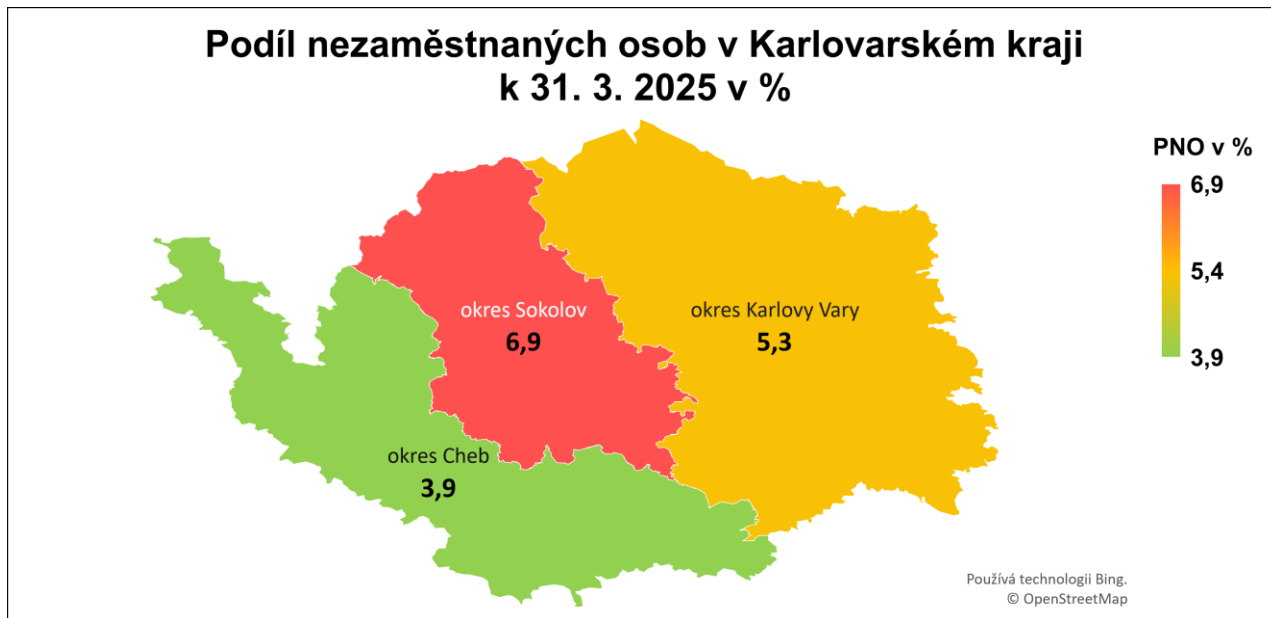
2) financováno z Národního plánu obnovy

Podrobnější statistické údaje o nástrojích APZ naleznete na stránkách Integrovaného portálu MPSV, v měsíčních statistikách nezaměstnanosti

<https://www.mpsv.cz/web/cz/mesicni>

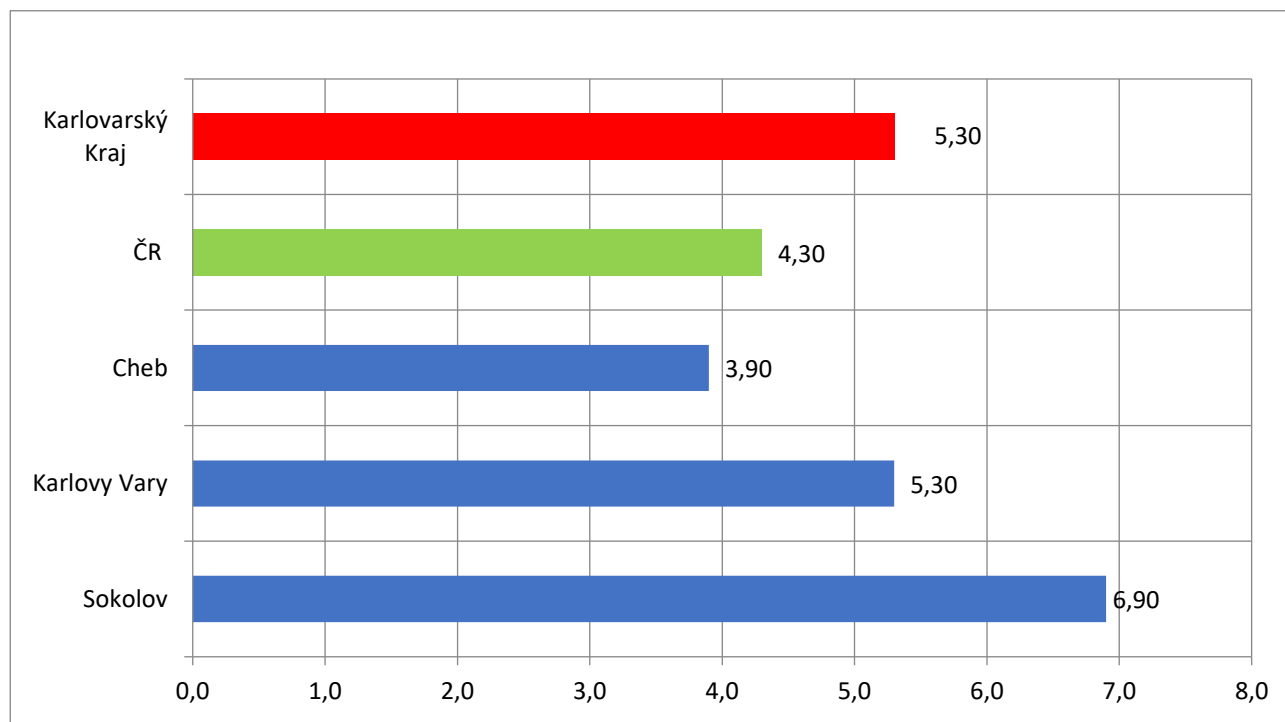
### 3. MAPA

Podíl nezaměstnaných osob v Karlovarském kraji k 31. 3. 2025



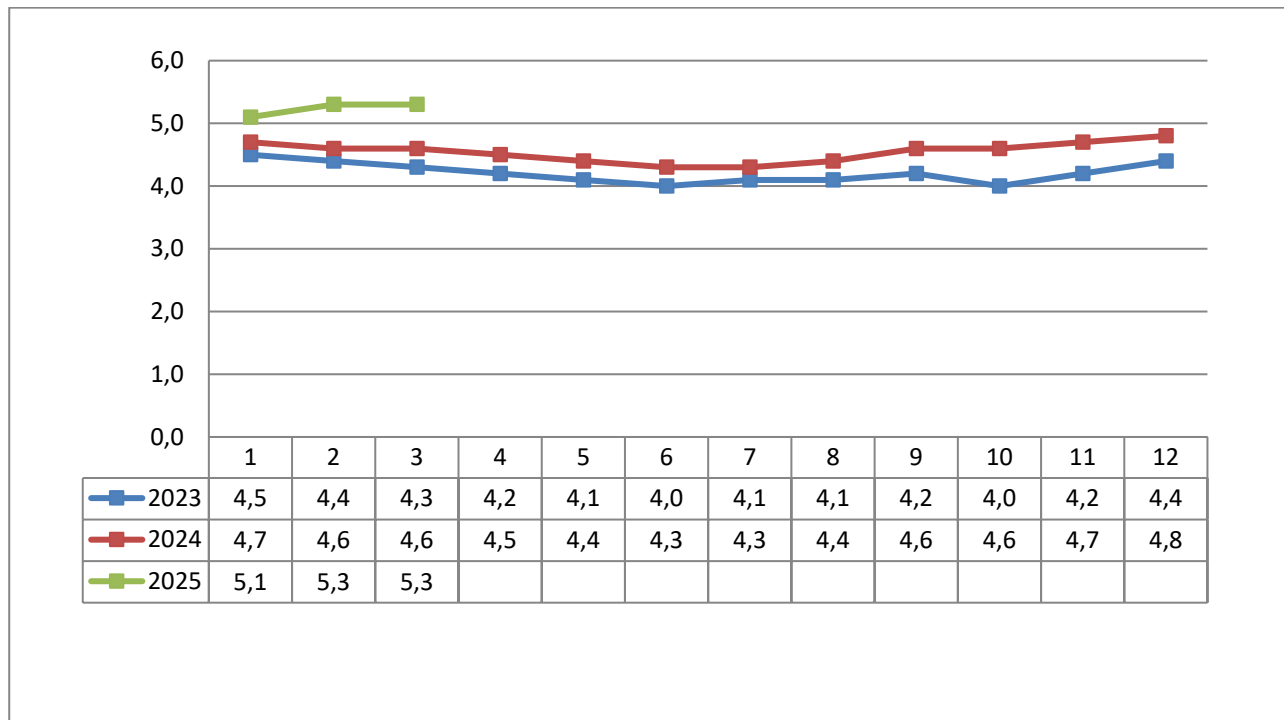
### 4. GRAFY

Graf č. 1 - Podíl nezaměstnaných osob v okresech Karlovarského kraje a v ČR k 31. 3. 2025 v %

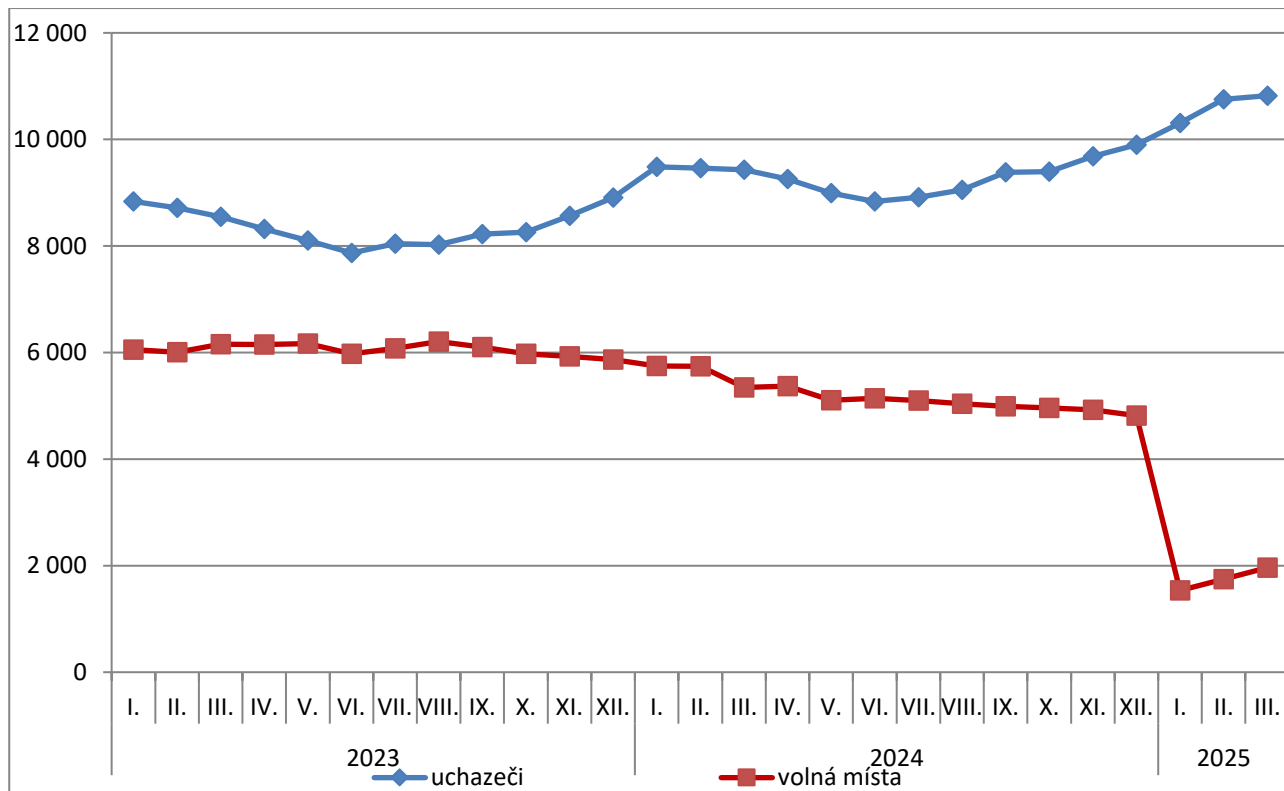




Graf č. 2 - Vývoj podílu nezaměstnaných v Karlovarském kraji v letech 2023–2025 v %

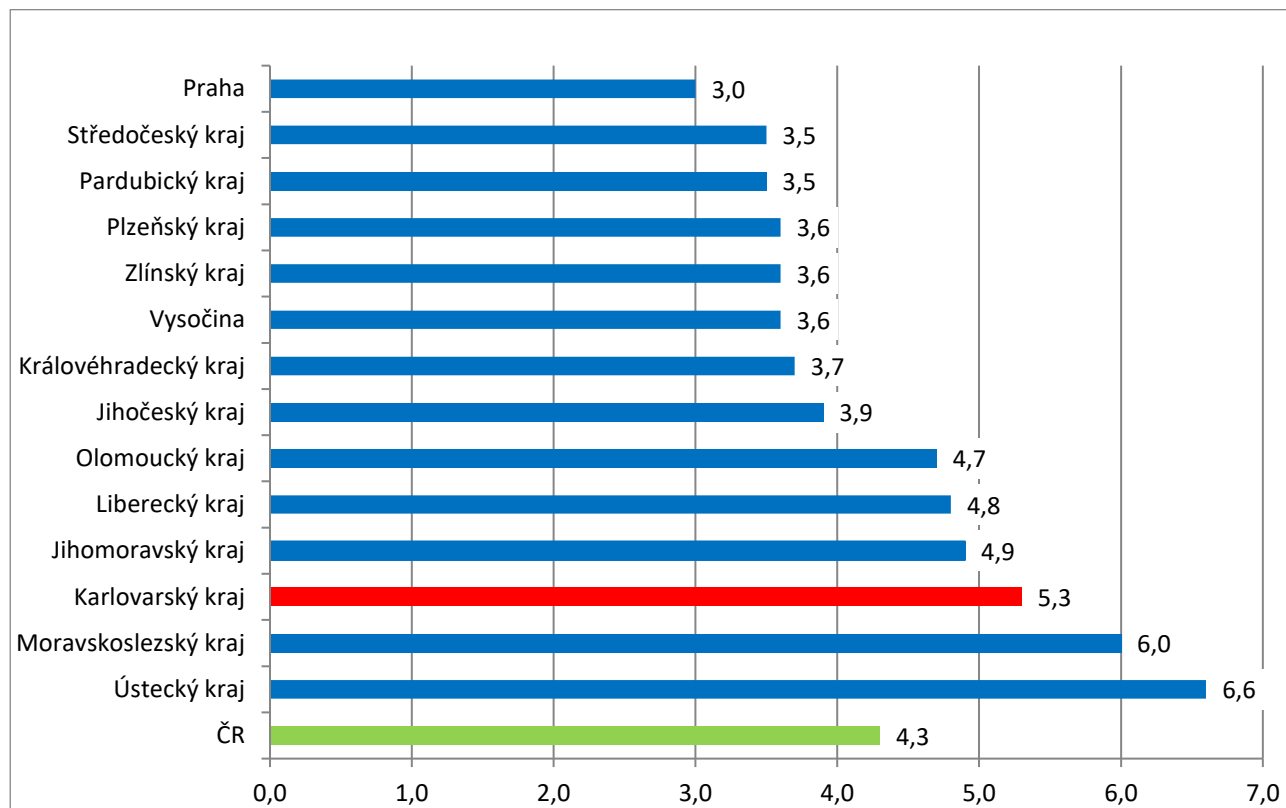


Graf č. 3 - Vývoj počtu uchazečů a volných míst v Karlovarském kraji v letech 2023–2025





Graf č. 4 - Podíl nezaměstnaných osob v jednotlivých krajích ČR k 31. 3. 2025 v %





**5. Tabulka setříděných okresů k 31. 3. 2025 (z celorepublikové statistiky)**

okres	PNO v %
Most	9,3%
Karviná	8,7%
Bruntál	7,9%
Chomutov	7,4%
Sokolov	6,9%
Děčín	6,7%
Jeseník	6,7%
Ostrava-město	6,6%
Louny	6,6%
Znojmo	6,5%
Hodonín	6,4%
Ústí nad Labem	6,4%
Teplice	5,6%
Český Krumlov	5,6%
Karlovy Vary	5,3%
Brno-město	5,3%
Šumperk	5,3%
Přerov	5,1%
Česká Lípa	5,0%
Kolín	5,0%
Příbram	4,9%
Semily	4,8%
Mělník	4,8%
Vsetín	4,8%
Náchod	4,8%
Nymburk	4,7%
Liberec	4,7%
Jablonec nad Nisou	4,7%
Kladno	4,5%
Břeclav	4,4%
Kutná Hora	4,4%
Trutnov	4,4%
Nový Jičín	4,3%
Litoměřice	4,2%
Olomouc	4,2%
Tachov	4,2%
Třebíč	4,2%
Tábor	4,2%
Frýdek-Místek	4,2%
Blansko	4,1%
Rokycany	4,1%
Svitavy	4,0%
Opava	4,0%
Prostějov	4,0%
Strakonice	3,9%
Domažlice	3,9%
Písek	3,9%
Cheb	3,9%
Jihlava	3,8%

okres	meziměs. přír./úbytek nezam. v %
Sokolov	2,6%
Praha	2,2%
Teplice	2,1%
Mělník	2,0%
Prostějov	2,0%
Most	1,7%
Plzeň-město	1,6%
Plzeň-jih a Plzeň-sever	1,5%
Nymburk	1,2%
Ústí nad Labem	0,8%
Mladá Boleslav	0,5%
Ostrava-město	0,5%
Karviná	0,2%
Kladno	0,0%
Jablonec nad Nisou	-0,1%
Česká Lípa	-0,2%
Vsetín	-0,3%
Rakovník	-0,3%
Karlovy Vary	-0,4%
Brno-město	-0,4%
Benešov	-0,5%
Pardubice	-0,5%
Litoměřice	-0,5%
Kolín	-0,5%
Louny	-0,7%
Cheb	-0,7%
České Budějovice	-0,7%
Brno-venkov	-0,8%
Olomouc	-0,8%
Chomutov	-1,0%
Šumperk	-1,3%
Rokycany	-1,4%
Liberec	-1,4%
Děčín	-1,5%
Nový Jičín	-1,5%
Prachatice	-1,5%
Beroun	-1,5%
Hradec Králové	-1,6%
Tachov	-1,9%
Náchod	-2,0%
Frýdek-Místek	-2,0%
Praha-východ a Praha-západ	-2,1%
Semily	-2,1%
Přerov	-2,3%
Příbram	-2,4%
Opava	-2,5%
Blansko	-2,6%
Tábor	-2,6%
Vyškov	-2,6%

okres	počet uchazečů na 1 VPM
Karviná	24,3
Děčín	13,9
Sokolov	12,8
Hodonín	12,0
Bruntál	11,8
Louny	9,8
Ústí nad Labem	9,3
Znojmo	9,1
Most	8,8
Blansko	8,8
Jablonec nad Nisou	7,9
Náchod	7,7
Ostrava-město	7,6
Třebíč	7,6
Přerov	6,9
Prostějov	6,8
Teplice	6,7
Opava	6,6
Šumperk	6,2
Jeseník	6,1
Česká Lípa	6,1
Karlovy Vary	6,0
Litoměřice	5,9
Brno-město	5,7
Jindřichův Hradec	5,5
Chomutov	5,5
Břeclav	5,4
Semily	5,1
Vyškov	5,1
Trutnov	5,1
Frýdek-Místek	5,1
Žďár nad Sázavou	5,0
Kroměříž	4,9
Havlíčkův Brod	4,8
Strakonice	4,8
Tábor	4,7
Chrudim	4,6
Uherské Hradiště	4,6
Svitavy	4,6
Liberec	4,6
Rakovník	4,5
Nový Jičín	4,5
Brno-venkov	4,4
Kladno	4,4
Kutná Hora	4,4
Příbram	4,1
Olomouc	4,1
Nymburk	3,9
Mělník	3,9



Úřad práce ČR

Jindřichův Hradec	3,8%
Prachatice	3,8%
Chrudim	3,7%
Žďár nad Sázavou	3,7%
Vyškov	3,7%
Beroun	3,7%
Rakovník	3,7%
Hradec Králové	3,6%
Klatovy	3,5%
Uherské Hradiště	3,5%
Brno-venkov	3,4%
Pardubice	3,4%
České Budějovice	3,4%
Plzeň-město	3,4%
Kroměříž	3,4%
Plzeň-jih a Plzeň-sever	3,2%
Havlíčkův Brod	3,2%
Ústí nad Orlicí	3,1%
Mladá Boleslav	3,0%
Praha	3,0%
Jičín	3,0%
Zlín	2,9%
Benešov	2,9%
Pelhřimov	2,7%
Rychnov nad Kněžnou	2,3%
Praha-východ a Praha-západ	1,5%
<b>ČR</b>	<b>4,3%</b>

Ústí nad Orlicí	-2,8%
Trutnov	-2,8%
Hodonín	-3,0%
Pelhřimov	-3,2%
Zlín	-3,4%
Kutná Hora	-3,5%
Jičín	-3,6%
Žďár nad Sázavou	-3,7%
Jeseník	-3,8%
Písek	-4,1%
Uherské Hradiště	-4,2%
Český Krumlov	-4,4%
Rychnov nad Kněžnou	-4,6%
Havlíčkův Brod	-4,7%
Svitavy	-4,8%
Domažlice	-4,8%
Bruntál	-5,1%
Strakonice	-5,2%
Kroměříž	-5,3%
Jindřichův Hradec	-5,7%
Břeclav	-5,9%
Třebíč	-6,8%
Jihlava	-6,8%
Chrudim	-7,3%
Znojmo	-7,9%
Klatovy	-10,4%
<b>ČR</b>	<b>-1,3%</b>

Vsetín	3,9
Hradec Králové	3,8
Domažlice	3,8
Klatovy	3,4
České Budějovice	3,4
Jihlava	3,3
Beroun	3,1
Jičín	3,0
Kolín	3,0
Pelhřimov	2,9
Prachatice	2,8
Zlín	2,8
Rychnov nad Kněžnou	2,8
<b>Cheb</b>	<b>2,7</b>
Benešov	2,6
Český Krumlov	2,6
Rokycany	2,4
Písek	2,4
Ústí nad Orlicí	2,2
Pardubice	2,0
Plzeň-město	1,9
Plzeň-jih a Plzeň-sever	1,8
Praha	1,3
Tachov	1,0
Praha-východ a Praha-západ	0,9
Mladá Boleslav	0,7
<b>ČR</b>	<b>3,5</b>