



Úřad práce ČR

Krajská pobočka Úřadu práce ČR  
v Příbrami

**Měsíční statistická zpráva**  
*duben 2017*

**Zpracoval:** Petr Šindelář, tel.: 950 156 486  
<http://portal.mpsv.cz/upcr/kp/stc/statistiky>

## Informace o nezaměstnanosti ve Středočeském kraji k 30.4.2017

*V tomto měsíci celkový počet uchazečů o zaměstnání oproti minulému měsíci klesl o 7,6 % na 33 522, počet hlášených volných pracovních míst vzrostl o 2,7 % na 19 618 a podíl nezaměstnaných osob se snížil na hodnotu 3,6 %.*

K 30.4.2017 evidoval Úřad práce ČR - Krajská pobočka v Příbrami celkem 33 522 uchazečů o zaměstnání. Jejich počet byl o 2 752 nižší než na konci předchozího měsíce a ve srovnání se stejným obdobím minulého roku 2016 je nižší o 10 006 osob.

Z tohoto počtu bylo 31 670 dosažitelných uchazečů o zaměstnání ve věku 15-64 let. Bylo to o 2 717 méně než na konci předchozího měsíce. Ve srovnání se stejným obdobím minulého roku byl jejich počet nižší o 10 596 dosažitelných uchazečů o zaměstnání.

V průběhu měsíce bylo nově zaevidováno 4 065 osob. Ve srovnání s minulým měsícem to bylo o 501 nově evidovaných uchazečů méně a v porovnání se stejným obdobím předchozího roku o 482 nově evidovaných uchazečů méně. Z evidence během měsíce odešlo celkem 6 817 uchazečů (ukončená evidence, vyřazení uchazeči), bylo to o 285 uchazečů méně než v předchozím měsíci a o 619 uchazečů méně než ve stejném měsíci minulého roku. Do zaměstnání z nich v tomto měsíci nastoupilo 5 083 tj.: o 171 více než v předchozím měsíci a o 268 méně než ve stejném měsíci minulého roku, z toho 1 177 uchazečů o zaměstnání bylo umístěno prostřednictvím ÚP ČR tj.: o 318 více než v předchozím měsíci a o 136 více než ve stejném období minulého roku. Dále bez umístění (vyřazení z jiných důvodů např. sankční vyřazení, odchod do důchodu, apod.) bylo vyřazeno 1 734 uchazečů.

Ve všech okresech Středočeského kraje (Stč. kraj úbytek: -7,59 %) byl zaznamenán meziměsíční úbytek nezaměstnaných, kdy největší meziměsíční úbytek nezaměstnaných v evidenci -11,86 % zaznamenal okres Kutná Hora.

Ke konci tohoto měsíce bylo evidováno na ÚP ČR - Krajské pobočce v Příbrami 18 149 žen. Jejich podíl na celkovém počtu uchazečů činil 54,1 %. V evidenci bylo 4 872 osob se zdravotním postižením, což představovalo 14,5 % z celkového počtu nezaměstnaných.

Ke konci tohoto měsíce bylo evidováno 1 317 absolventů škol všech stupňů vzdělání a mladistvých, jejich počet klesl ve srovnání s předchozím měsícem o 123 osob a ve srovnání se stejným měsícem minulého roku byl nižší o 638 osob. Na celkové nezaměstnanosti se podíleli 3,9 %.

Podporu v nezaměstnanosti pobíralo 9 771 uchazečů o zaměstnání, tj. 29,1 % všech uchazečů vedených v evidenci.

Podíl nezaměstnaných osob na obyvatelstvu, tj. počet dosažitelných uchazečů o zaměstnání ve věku 15-64 let k obyvatelstvu stejného věku, k 30.4.2017 meziměsíčně klesl na 3,6 %. Podíl nezaměstnaných osob stejný nebo vyšší než republikový průměr vykázalo 6 okresů, nejvyšší byl v okresech Kladno (5,6 %) a Příbram (4,9 %), nejnižší podíl nezaměstnaných byl zaznamenán v okresech Praha východ (1,5 %) a Benešov (2,2 %). Podíl nezaměstnaných žen ve Středočeském kraji v tomto měsíci činil 4,0 % a podíl nezaměstnaných mužů v tomto měsíci činil 3,3 %.

Středočeský kraj evidoval k 30.4.2017 celkem 19 618 volných pracovních míst. Jejich počet byl o 520 vyšší než v předchozím měsíci a o 4 258 vyšší než ve stejném měsíci minulého roku. Na jedno volné pracovní místo připadalo v průměru 1,7 uchazeče, z toho nejvíce v okrese Kladno (4,1). Z celkového počtu nahlášených volných míst bylo 1 208 míst vhodných pro osoby se zdravotním postižením (OZP), na jedno volné pracovní místo připadalo 4,0 OZP. Volných pracovních míst pro absolventy a mladistvé bylo v tomto měsíci registrováno 5 088, na jedno volné místo připadalo 0,3 uchazečů této kategorie.

V rámci nástrojů aktivní politiky zaměstnanosti (mimo rekvalifikace) bylo od počátku roku 2017 k 30.4.2017 vytvořeno 1 227 nových pracovních míst a na vytvořená místa prostřednictvím příspěvků podpořeno - umístěno celkem 1 033 uchazečů o zaměstnání.

Dále v rámci nástroje rekvalifikace bylo do rekvalifikačních kurzů v průběhu roku 2017 zařazeno (podpořeno) celkem 722 osob (uchazeči o zaměstnání a zájemci). V rámci CHPM vymezení bylo od počátku roku 2017 vymezeno celkem 171 míst jako chráněná pracovní místa pro OZP. Nejčastějšími obory činností, které byly v tomto měsíci podpořeny prostřednictvím SÚPM-SVČ, byly obory spojené se službami pro obyvatelstvo.

Informace o vývoji nezaměstnanosti v ČR v elektronické formě jsou zveřejněny na internetové adrese: <http://portal.mpsv.cz/sz/stat>.

## 1. Základní charakteristika vývoje nezaměstnanosti a volných pracovních míst ve Středočeském kraji

**Tabulka č. 1 - Vývoj nezaměstnanosti**

ukazatel (celkový počet)		stav k		
		<i>Před rokem</i>	<i>Minulý měsíc</i>	<b>Aktuální měsíc</b>
evidovaní uchazeči o zaměstnání		43528	36274	<b>33 522</b>
- z toho	ženy	23 074	19 120	<b>18 149</b>
	absolventi a mladiství	1955	1440	<b>1 317</b>
	uchazeči se zdravotním postižením	5607	5094	<b>4 872</b>
uchazeči s nárokem na P v N		10957	11276	<b>9 771</b>
podíl nezaměstnaných osob v % <sup>1)</sup>		4,8	4,0	<b>3,6</b>
volná pracovní místa		15360	19098	<b>19 618</b>
počet uchazečů na 1 volné pracovní místo		2,8	1,9	<b>1,7</b>

1) od ledna 2013 nový ukazatel registrované nezaměstnanosti

**Tabulka č. 2 - Tok nezaměstnanosti**

ukazatel (celkový počet)	stav k		
	<i>Před rokem</i>	<i>Minulý měsíc</i>	<b>Aktuální měsíc</b>
nově evidovaní uchazeči o zaměstnání - ve sled. měsíci	4547	4 566	<b>4 065</b>
uchazeči s ukonč. evidencí a vyřazení - ve sled. měsíci	7436	7 102	<b>6 817</b>
- z toho umístění celkem	5351	4 912	<b>5 083</b>
- z toho umístění úřadem práce	1041	859	<b>1 177</b>

**Tabulka č. 3 - Nezaměstnanost v okresech Středočeského kraje k 30.4.2017**

Okres	Počet nezaměstnaných		Volná pracovní místa	Počet uchazečů na 1 VPM	Podíl nezaměstnaných osob [%]
	Celkem	z toho ženy			
Benešov	1506	856	1108	1,4	2,2
Beroun	2098	1079	2066	1,0	3,3
Kladno	6059	3204	1466	4,1	5,6
Kolín	3272	1864	1374	2,4	4,7
Kutná Hora	2223	1171	1024	2,2	4,5
Mělník	3592	2030	1584	2,3	4,6
Mladá Boleslav	2120	1202	1884	1,1	2,4
Nymburk	2989	1594	1478	2,0	4,7
Praha Východ	1944	1065	3834	0,5	1,5
Praha Západ	2407	1322	1694	1,4	2,4
Příbram	3723	1840	1489	2,5	4,9
Rakovník	1589	922	617	2,6	4,1
Středočeský kraj	33522	18149	19618	1,7	3,6
Česká republika	327199	167664	159072	2,1	4,4

## 2. Nástroje aktivní politiky zaměstnanosti ve Středočeském kraji

Tabulka č. 4 – Osoby podpořené v rámci APZ a rekvalifikace uchazečů a zájemců o zaměstnání

<b>Osoby podpořené v rámci APZ a rekvalifikace uchazečů a zájemců o zaměstnání</b>				
ukazatel (celkový počet)	Stav k		Celkem od počátku roku do	
	30.4.2016	30.4.2017	30.4.2016	30.4.2017
<b>osoby podpořené v rámci APZ</b>				
veřejně prospěšné práce (VPP)	125	382	114	293
veřejně prospěšné práce (VPP) - ESF <sup>1)</sup>	1471	341	720	228
společensky účelná prac. místa (SÚPM)	42	189	35	189
společensky účelná prac. místa (SÚPM) - ESF <sup>1)</sup>	1768	392	899	264
SÚPM - samostatně výděleč. činnost (SVČ)	209	174	76	37
SÚPM - samostatně výděleč. činnost (SVČ) - ESF <sup>1)</sup>	0	0	0	0
chrán. prac. místa - zřízená	36	23	23	0
chrán. prac. místa - SVČ osob se ZP	1	1	0	0
ostatní nástroje APZ	1	22	1	22
<b>rekvalifikace uchazečů a zájemců o zaměstnání</b>				
uchazeči a zájemci zařazení do rekvalifikací	33	5	334	19
uchazeči a zájemci zařazení do rekvalifikací - ESF <sup>1)</sup>	152	95	276	483
uchazeči a zájemci, kteří zahájili zvolenou rekvalifikaci	56	6	211	30
uchazeči a zájemci, kteří zahájili zvolenou rekvalifikaci - ESF <sup>1)</sup>	49	75	66	190
<b>Osoby podpořené v rámci APZ celkem</b>	<b>3943</b>	<b>1705</b>	<b>2755</b>	<b>1755</b>

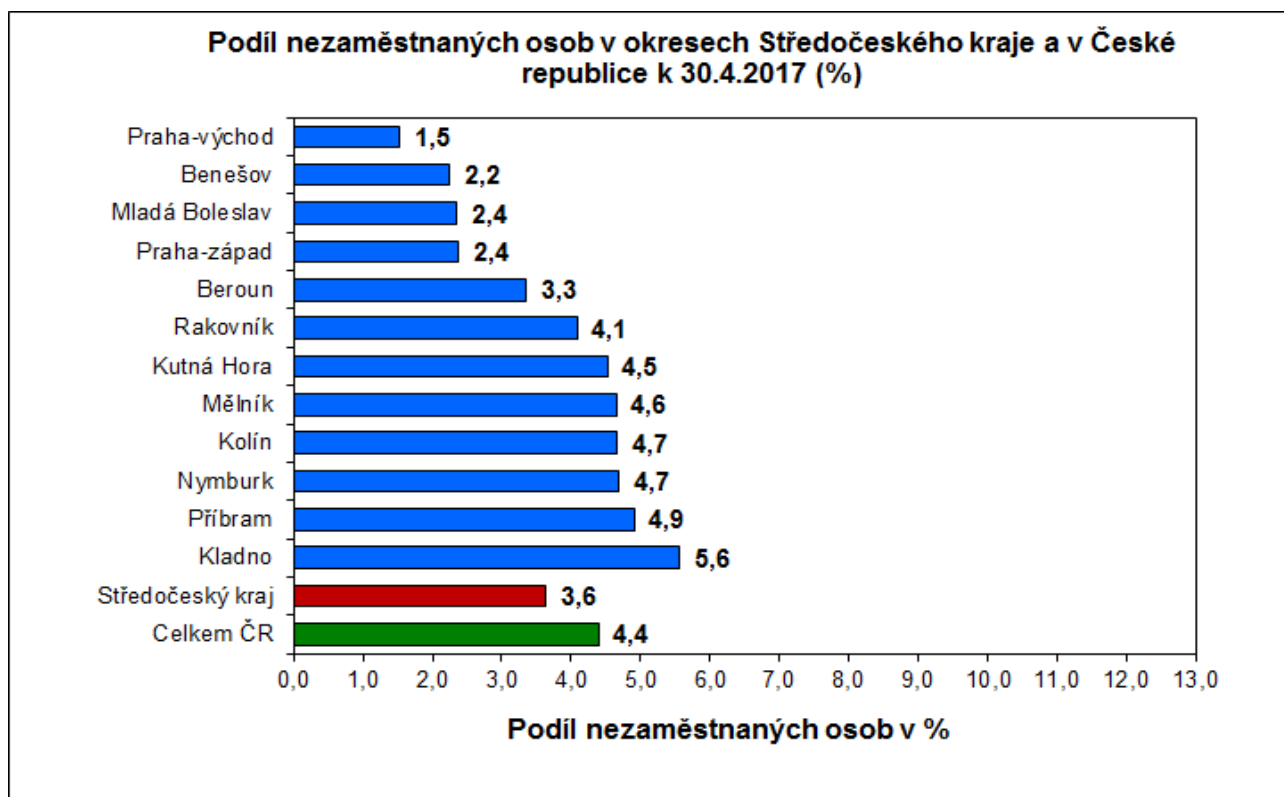
1) financováno převážně z Evropského sociálního fondu

Podrobnější statistické údaje o nástrojích APZ naleznete na stránkách Integrovaného portálu MPSV, v měsíčních statistikách nezaměstnanosti <http://portal.mpsv.cz/sz/stat/nz/mes>

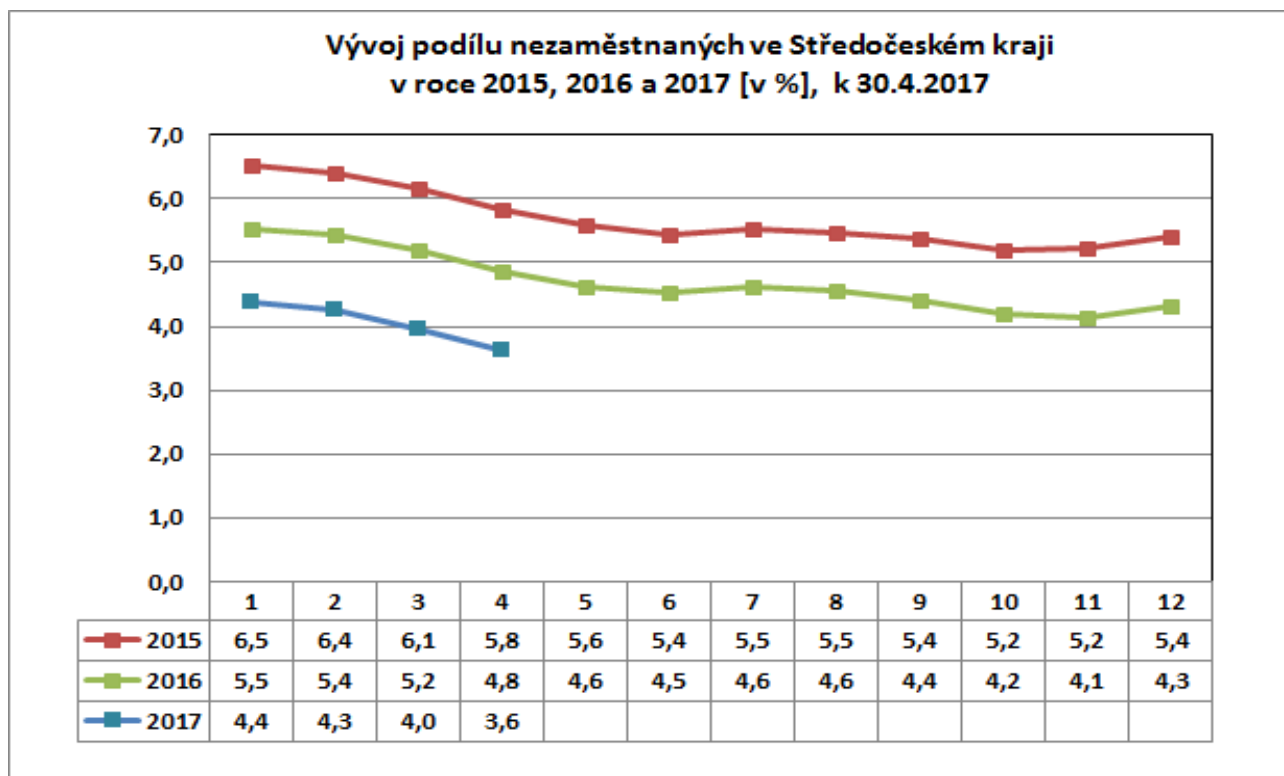
## 3. MAPY „ArcView“ - Podíl nezaměstnaných v okrese kraje, apod. (viz přílohy)

#### 4. GRAFY

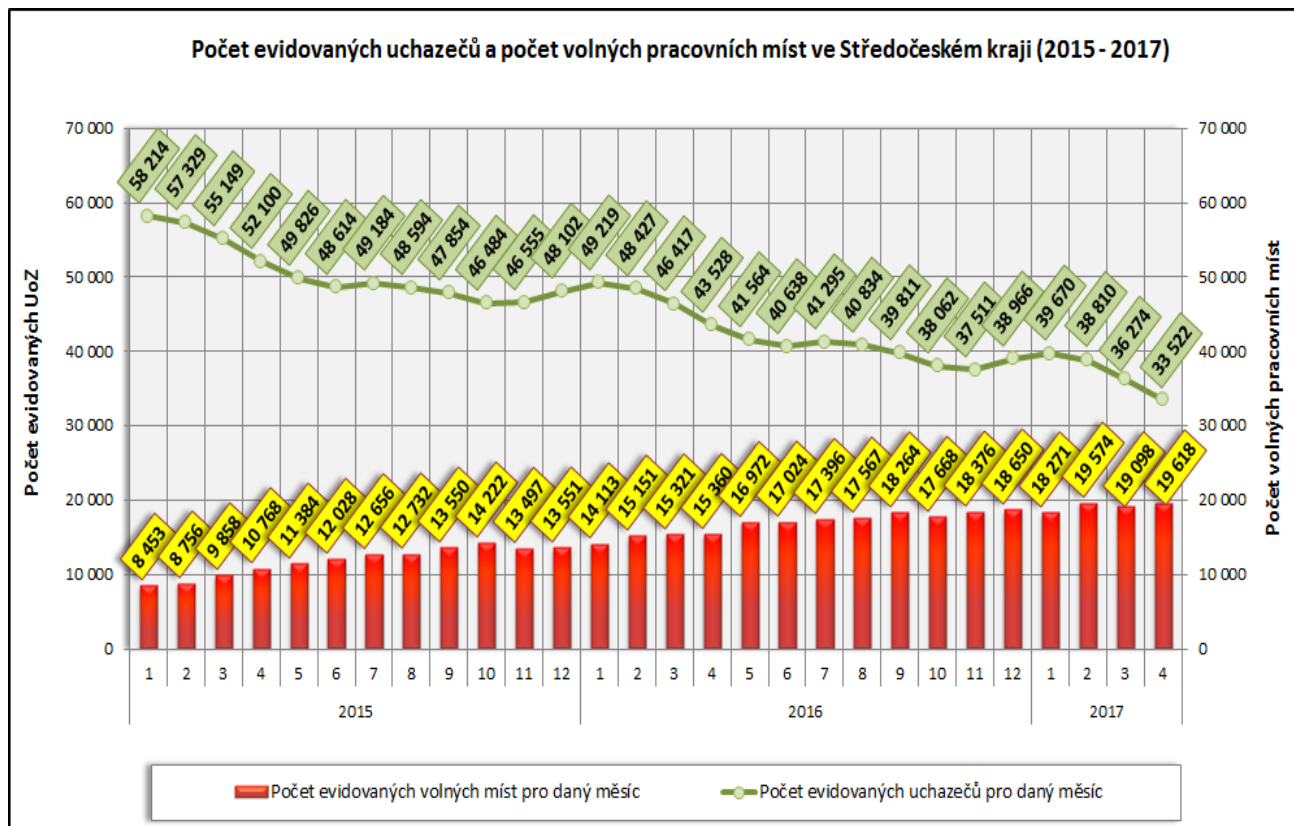
##### 1. Podíl nezaměstnaných osob v okresech Středočeského kraje a v ČR k 30.4.2017



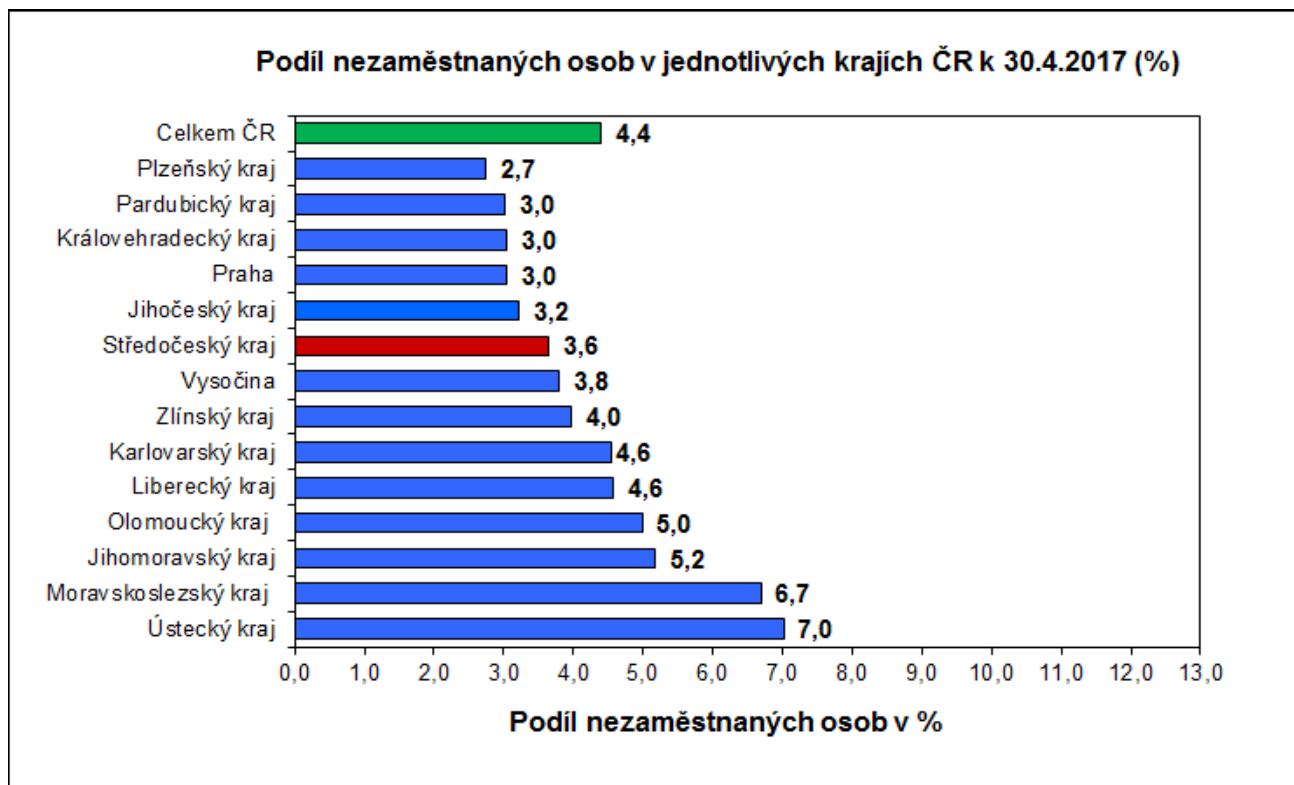
##### 2. Vývoj podílu nezaměstnaných ve Středočeském kraji v letech 2015 - 2017



### 3. Vývoj počtu uchazečů a VPM ve Středočeském kraji v letech 2015 - 2017



### 4. Podíl nezaměstnaných osob v jednotlivých krajích ČR k 30.4.2017 v (%)





## 5. Setřídění okresů k 30.4.2017

	PNO v %		meziměs. přírůst./ úbytek nezam. v %		počet uchazečů na 1 VPM	
1	Karviná	9,9	Karviná	-1,6	Karviná	13,2
2	Most	9,6	Most	-2,1	Ústí nad Labem	7,9
3	Ostrava-město	8,3	Ostrava-město	-2,4	Jeseník	7,5
4	Ústí nad Labem	8,2	Brno-město	-2,5	Sokolov	6,8
5	Bruntál	7,5	Ústí nad Labem	-2,7	Hodonín	6,4
6	Jeseník	7,5	Praha	-3,5	Bruntál	5,7
7	Chomutov	7,3	Mladá Boleslav	-4,3	Chomutov	5,2
8	Děčín	7,0	Praha-západ	-4,4	Most	5,2
9	Znojmo	6,9	Chomutov	-4,4	Děčín	5,2
10	Hodonín	6,7	Frýdek-Místek	-4,6	Znojmo	5,1
11	Sokolov	6,4	Teplice	-4,9	Ostrava-město	5,0
12	Louny	6,4	Louny	-5,0	Kladno	4,1
13	Brno-město	6,1	Kladno	-5,0	Opava	3,9
14	Přerov	5,9	Beroun	-5,4	Přerov	3,7
15	Teplice	5,6	Mělník	-5,6	Jablonec nad Nisou	3,6
16	Kladno	5,6	Liberec	-5,6	Teplice	3,3
17	Český Krumlov	5,4	Jablonec nad Nisou	-6,2	Frýdek-Místek	3,2
18	Liberec	5,2	Plzeň-město	-6,3	Žďár nad Sázavou	3,2
19	Šumperk	5,1	Rokycany	-6,5	Brno-město	3,2
20	Litoměřice	4,9	Prostějov	-6,5	Louny	3,2
21	Příbram	4,9	Praha-východ	-6,9	Kroměříž	3,1
22	Semily	4,9	Blansko	-7,0	Třebíč	2,9
23	Třebíč	4,8	Karlovy Vary	-7,1	Litoměřice	2,9
24	Olomouc	4,8	Děčín	-7,6	Břeclav	2,9
25	Kroměříž	4,7	Sokolov	-7,7	Blansko	2,9
26	Vsetín	4,7	Rakovník	-8,2	Šumperk	2,7
27	Nymburk	4,7	Semily	-8,4	Olomouc	2,7
28	Kolín	4,7	Olomouc	-8,6	Rakovník	2,6
29	Mělník	4,6	Brno-venkov	-8,7	Semily	2,5
30	Tábor	4,6	Nymburk	-8,8	Příbram	2,5
31	Kutná Hora	4,5	Vyškov	-8,8	Trutnov	2,4
32	Opava	4,5	Hradec Králové	-9,0	Kolín	2,4
33	Karlovy Vary	4,5	Přerov	-9,0	Náchod	2,3
34	Žďár nad Sázavou	4,4	Česká Lípa	-9,2	Mělník	2,3
35	Jablonec nad Nisou	4,3	Zlín	-9,8	Kutná Hora	2,2
36	Rakovník	4,1	Hodonín	-9,9	Nový Jičín	2,1
37	Břeclav	4,1	Kolín	-10,1	Vsetín	2,1
38	Svitavy	4,0	Opava	-10,1	Vyškov	2,1
39	Frýdek-Místek	4,0	Trutnov	-10,4	Nymburk	2,0
40	Brno-venkov	3,9	Rychnov nad Kněžnou	-10,5	Prostějov	2,0
41	Blansko	3,7	Bruntál	-10,5	Tábor	2,0
42	Nový Jičín	3,7	Plzeň-sever	-10,6	Havlíčkův Brod	2,0
43	Tachov	3,7	Pardubice	-10,7	Zlín	1,9
44	Uherské Hradiště	3,7	Kroměříž	-10,9	Strakonice	1,9
45	Česká Lípa	3,6	Benešov	-10,9	Liberec	1,9
46	Hradec Králové	3,5	Domažlice	-11,1	Karlovy Vary	1,8
47	Trutnov	3,5	Šumperk	-11,1	Česká Lípa	1,8
48	Náchod	3,5	Nový Jičín	-11,2	Svitavy	1,8
49	Havlíčkův Brod	3,4	Český Krumlov	-11,2	Uherské Hradiště	1,7
50	Jihlava	3,4	Příbram	-11,2	Plzeň-sever	1,6
51	Beroun	3,3	České Budějovice	-11,3	Hradec Králové	1,6
52	Strakonice	3,3	Plzeň-jih	-11,3	Brno-venkov	1,5
53	Prostějov	3,3	Litoměřice	-11,4	Jihlava	1,5
54	Zlín	3,2	Cheb	-11,6	Praha-západ	1,4
55	Praha	3,0	Ústí nad Orlicí	-11,6	Chrudim	1,4
56	Plzeň-sever	3,0	Vsetín	-11,8	Jindřichův Hradec	1,4
57	Vyškov	3,0	Kutná Hora	-11,9	Benešov	1,4
58	Rokycany	3,0	Jihlava	-12,1	Jičín	1,3
59	Chrudim	2,9	Tábor	-12,3	Český Krumlov	1,3
60	Cheb	2,8	Uherské Hradiště	-12,3	České Budějovice	1,3
61	Prachatice	2,8	Náchod	-13,7	Písek	1,2
62	Ústí nad Orlicí	2,8	Havlíčkův Brod	-14,1	Prachatice	1,1
63	Pardubice	2,7	Tachov	-14,2	Mladá Boleslav	1,1
64	Domažlice	2,7	Jeseník	-14,2	Klatovy	1,1
65	Klatovy	2,6	Žďár nad Sázavou	-14,3	Beroun	1,0
66	České Budějovice	2,6	Znojmo	-15,2	Plzeň-město	1,0
67	Plzeň-město	2,5	Strakonice	-16,6	Praha	1,0
68	Plzeň-jih	2,4	Třebíč	-16,6	Ústí nad Orlicí	1,0
69	Praha-západ	2,4	Jičín	-17,2	Cheb	0,9
70	Písek	2,4	Klatovy	-17,5	Tachov	0,9
71	Mladá Boleslav	2,4	Břeclav	-17,6	Domažlice	0,9
72	Jičín	2,3	Prachatice	-19,1	Pelhřimov	0,9
73	Jindřichův Hradec	2,3	Písek	-19,1	Rokycany	0,7
74	Benešov	2,2	Chrudim	-19,5	Plzeň-jih	0,6
75	Pelhřimov	2,1	Svitavy	-20,9	Rychnov nad Kněžnou	0,6
76	Praha-východ	1,5	Pelhřimov	-22,7	Praha-východ	0,5
77	Rychnov nad Kněžnou	1,4	Jindřichův Hradec	-26,8	Pardubice	0,5
	Celkem ČR	4,4	Celkem ČR	-8,1	Celkem ČR	2,1

## **6. Mapování predikce trendů zaměstnanosti a potřeb zaměstnavatelů**

### **PREDIKCE VÝVOJE ZAMĚSTNANOSTI**

#### **➤ Krátkodobá predikce vývoje počtu volných pracovních míst**

ÚP ČR - Krajská pobočka v Příbrami evidovala k 30.4.2017 celkem 19 618 volných pracovních míst. Je to celkem o 520 volných pracovních míst více než v předchozím měsíci a o 4 258 volných pracovních míst více než v dubnu 2016. Na jedno volné pracovní místo ve Středočeském kraji v současné době připadá v průměru 1,7 uchazeče.

Z vývoje volných pracovních míst v roce 2017 je vidět, že v roce 2017 došlo již podruhé k růstu VPM.

Pozitivní ukazatel je stále trvajícím meziročním nárůstem volných pracovních míst. Předpokládáme, že v měsíci květen 2017 dojde k mírnému nárůstu nebo stagnaci evidovaného počtu volných pracovních míst.

#### **➤ Krátkodobá predikce vývoje zaměstnanosti**

Na základě poznatků z vývoje zaměstnanosti z roku 2016 a 2017, sběru dat provedeného monitoringem u největších zaměstnavatelů a ze současného stavu na trhu práce lze v průběhu měsíců května a června 2017 předpokládat stagnaci nebo mírný pokles registrované nezaměstnanosti

Na mírném poklesu nezaměstnanosti se budou podílet zejména pracovníci odcházející z evidence ÚP ČR na základě již naplno rozběhnutých jarních sezónních prací a také v důsledku se zlepšením povětrnostních podmínek, kdy dochází v některých průmyslových odvětvích ke zvyšování výroby, zvýšení zakázek a zejména pak i služeb.

Během května a června 2017 by měl z výše uvedených důvodů podíl nezaměstnaných stagnovat na dubnové hodnotě nebo mírně klesnout na hodnotu nezaměstnanosti 3,5 %.

Předpokládáme, že podíl nezaměstnaných na obyvatelstvu se bude pohybovat kolem 3,4 % až 3,6 %, bereme-li v potaz současnou deklarovanou výši počtu obyvatel ve věku od 15-64 let ve Středočeském kraji.

### ➤ Hromadné propouštění

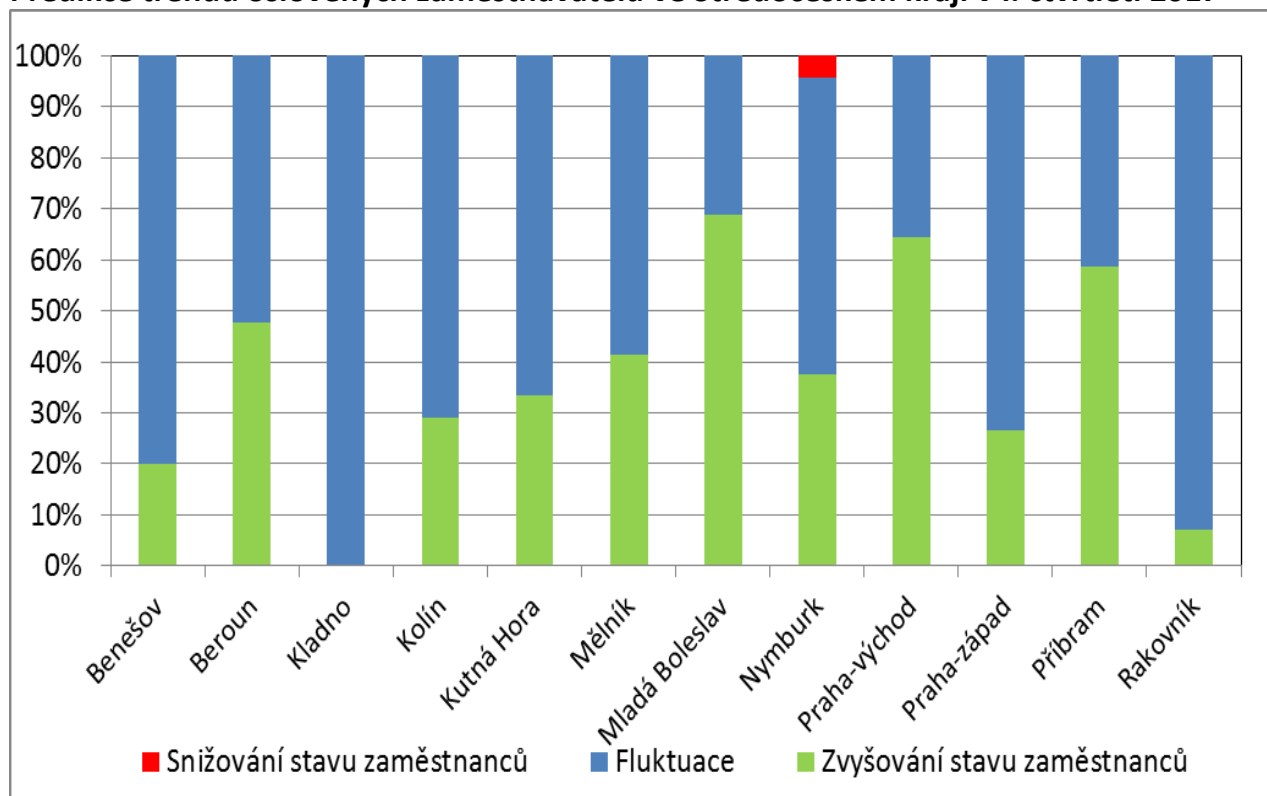
Záměr k hromadnému propuštění za toto sledované období, tj.: počet přijatých oznámení o ZÁMĚRU hromadného propuštění ve Středočeském kraji v souladu s § 62 odst. 4 zákona č. 262/2006 Sb., Zákoník práce, ve znění pozdějších předpisů, nenahlásil ve sledovaném měsíci žádný podnikatelský subjekt.

### ➤ Monitoring

V I. čtvrtletí roku 2017 z celkového počtu 1 812 provedených kontaktů se zaměstnavateli je **487 informativních kontaktů (klasický monitoring)** kdy dotazovaný podnikatelský subjekt předpokládá: *zvýšení stavu zaměstnanců, snížení stavu zaměstnanců nebo setrvalý stav počtu zaměstnanců - přirozenou fluktuaci.*

Při jednom kontaktu (0,2 %) bylo avizováno snížení počtu zaměstnanců, dále u 188 kontaktů (38,6 %) byl zaznamenán výhled - předpoklad navýšení počtu pracovních míst při zvyšování stavů - 1 381 VPM (oproti minulému čtvrtletí pokles o 111 VPM). Procento kontaktů 61,2 % ukazuje na stav jako setrvalý.

### Predikce trendů oslovených zaměstnavatelů ve Středočeském kraji v I. čtvrtletí 2017



## 7. PŘÍLOHY

### Středočeský kraj

#### Vývoj počtu uchazečů, meziměsíční a meziroční rozdíl

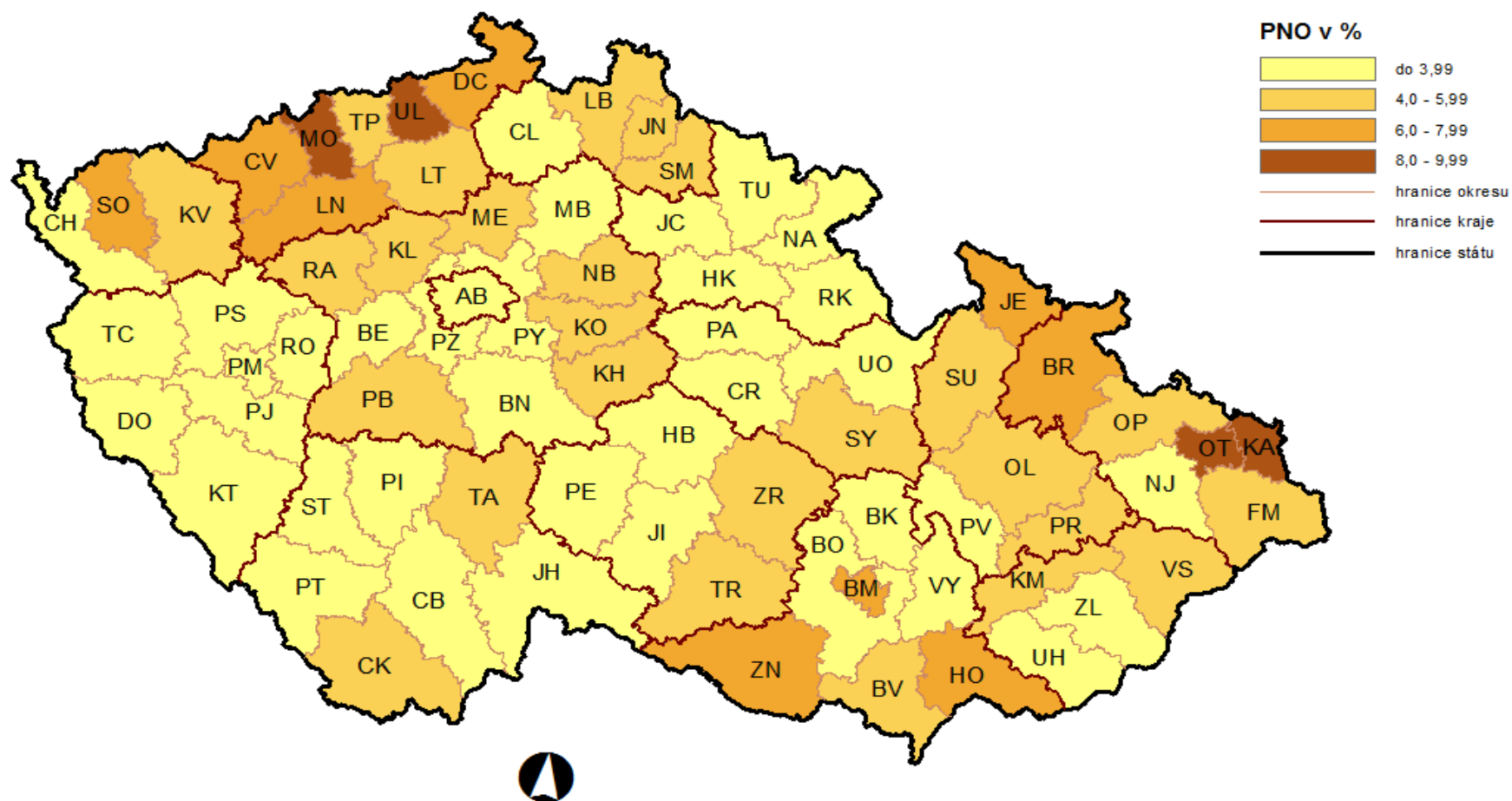
Rok	Měsíc	Počet evidovaných uchazečů pro daný měsíc	Meziroční rozdíl	Meziroční rozdíl (%)	Meziměsíční rozdíl	Meziměsíční rozdíl (%)	Rozdíl počtu uchazečů mezi daným měsícem a před třemi měsíci	Rozdíl počtu uchazečů mezi daným měsícem a před třemi měsíci (%)
2014	1	64 993	6 746	11,58%	3 312	5,37%	6 626	11,35%
	2	65 119	5 984	10,12%	126	0,19%	6 207	10,54%
	3	63 264	4 520	7,69%	-1 855	-2,85%	1 583	2,57%
	4	60 198	3 036	5,31%	-3 066	-4,85%	-4 795	-7,38%
	5	57 942	1 967	3,51%	-2 256	-3,75%	-7 177	-11,02%
	6	56 699	1 300	2,35%	-1 243	-2,15%	-6 565	-10,38%
	7	57 536	346	0,61%	837	1,48%	-2 662	-4,42%
	8	57 137	-240	-0,42%	-399	-0,69%	-805	-1,39%
	9	56 629	-1 653	-2,84%	-508	-0,89%	-70	-0,12%
	10	55 385	-2 982	-5,11%	-1 244	-2,20%	-2 151	-3,74%
	11	54 840	-4 072	-6,91%	-545	-0,98%	-2 297	-4,02%
	12	56 674	-5 007	-8,12%	1 834	3,34%	45	0,08%
2015	1	58 214	-6 779	-10,43%	1 540	2,72%	2 829	5,11%
	2	57 329	-7 790	-11,96%	-885	-1,52%	2 489	4,54%
	3	55 149	-8 115	-12,83%	-2 180	-3,80%	-1 525	-2,69%
	4	52 100	-8 098	-13,45%	-3 049	-5,53%	-6 114	-10,50%
	5	49 826	-8 116	-14,01%	-2 274	-4,36%	-7 503	-13,09%
	6	48 614	-8 085	-14,26%	-1 212	-2,43%	-6 535	-11,85%
	7	49 184	-8 352	-14,52%	570	1,17%	-2 916	-5,60%
	8	48 594	-8 543	-14,95%	-590	-1,20%	-1 232	-2,47%
	9	47 854	-8 775	-15,50%	-740	-1,52%	-760	-1,56%
	10	46 484	-8 901	-16,07%	-1 370	-2,86%	-2 700	-5,49%
	11	46 555	-8 285	-15,11%	71	0,15%	-2 039	-4,20%
	12	48 102	-8 572	-15,13%	1 547	3,32%	248	0,52%
2016	1	49 219	-8 995	-15,45%	1 117	2,32%	2 735	5,88%
	2	48 427	-8 902	-15,53%	-792	-1,61%	1 872	4,02%
	3	46 417	-8 732	-15,83%	-2 010	-4,15%	-1 685	-3,50%
	4	43 528	-8 572	-16,45%	-2 889	-6,22%	-5 691	-11,56%
	5	41 564	-8 262	-16,58%	-1 964	-4,51%	-6 863	-14,17%
	6	40 638	-7 976	-16,41%	-926	-2,23%	-5 779	-12,45%
	7	41 295	-7 889	-16,04%	657	1,62%	-2 233	-5,13%
	8	40 834	-7 760	-15,97%	-461	-1,12%	-730	-1,76%
	9	39 811	-8 043	-16,81%	-1 023	-2,51%	-827	-2,04%
	10	38 062	-8 422	-18,12%	-1 749	-4,39%	-3 233	-7,83%
	11	37 511	-9 044	-19,43%	-551	-1,45%	-3 323	-8,14%
	12	38 966	-9 136	-18,99%	1 455	3,88%	-845	-2,12%
2017	1	39 670	-9 549	-19,40%	704	1,81%	1 608	4,22%
	2	38 810	-9 617	-19,86%	-860	-2,17%	1 299	3,46%
	3	36 274	-10 143	-21,85%	-2 536	-6,53%	-2 692	-6,91%
	4	33 522	-10 006	-22,99%	-2 752	-7,59%	-6 148	-15,50%

## Středočeský kraj

### Vývoj počtu volných míst, meziměsíční a meziroční rozdíl

Rok	Měsíc	Počet evidovaných volných míst pro daný měsíc	Meziroční rozdíl	Meziroční rozdíl (%)	Meziměsíční rozdíl	Meziměsíční rozdíl (%)	Rozdíl počtu volných míst mezi daným měsícem a před třemi měsíci	Rozdíl počtu volných míst mezi daným měsícem a před třemi měsíci (%)
2014	1	4 068	-201	-4,71%	28	0,69%	180	4,63%
	2	4 463	-326	-6,81%	395	9,71%	237	5,61%
	3	5 103	548	12,03%	640	14,34%	1 063	26,31%
	4	5 842	1 403	31,61%	739	14,48%	1 774	43,61%
	5	6 573	1 689	34,58%	731	12,51%	2 110	47,28%
	6	7 098	1 743	32,55%	525	7,99%	1 995	39,09%
	7	6 494	1 620	33,24%	-604	-8,51%	652	11,16%
	8	6 997	2 395	52,04%	503	7,75%	424	6,45%
	9	7 225	2 804	63,42%	228	3,26%	127	1,79%
	10	7 520	3 632	93,42%	295	4,08%	1 026	15,80%
	11	7 664	3 438	81,35%	144	1,91%	667	9,53%
	12	8 215	4 175	103,34%	551	7,19%	990	13,70%
2015	1	8 453	4 385	107,79%	238	2,90%	933	12,41%
	2	8 756	4 293	96,19%	303	3,58%	1 092	14,25%
	3	9 858	4 755	93,18%	1 102	12,59%	1 643	20,00%
	4	10 768	4 926	84,32%	910	9,23%	2 315	27,39%
	5	11 384	4 811	73,19%	616	5,72%	2 628	30,01%
	6	12 028	4 930	69,46%	644	5,66%	2 170	22,01%
	7	12 656	6 162	94,89%	628	5,22%	1 888	17,53%
	8	12 732	5 735	81,96%	76	0,60%	1 348	11,84%
	9	13 550	6 325	87,54%	818	6,42%	1 522	12,65%
	10	14 222	6 702	89,12%	672	4,96%	1 566	12,37%
	11	13 497	5 833	76,11%	-725	-5,10%	765	6,01%
	12	13 551	5 336	64,95%	54	0,40%	1	0,01%
2016	1	14 113	5 660	66,96%	562	4,15%	-109	-0,77%
	2	15 151	6 395	73,04%	1 038	7,35%	1 654	12,25%
	3	15 321	5 463	55,42%	170	1,12%	1 770	13,06%
	4	15 360	4 592	42,64%	39	0,25%	1 247	8,84%
	5	16 972	5 588	49,09%	1 612	10,49%	1 821	12,02%
	6	17 024	4 996	41,54%	52	0,31%	1 703	11,12%
	7	17 396	4 740	37,45%	372	2,19%	2 036	13,26%
	8	17 567	4 835	37,98%	171	0,98%	595	3,51%
	9	18 264	4 714	34,79%	697	3,97%	1 240	7,28%
	10	17 668	3 446	24,23%	-596	-3,26%	272	1,56%
	11	18 376	4 879	36,15%	708	4,01%	809	4,61%
	12	18 650	5 099	37,63%	274	1,49%	386	2,11%
2017	1	18 271	4 158	29,46%	-379	-2,03%	603	3,41%
	2	19 574	4 423	29,19%	1 303	7,13%	1 198	6,52%
	3	19 098	3 777	24,65%	-476	-2,43%	448	2,40%
	4	19 618	4 258	27,72%	520	2,72%	1 347	7,37%

## PODÍL NEZAMĚŠTNANÝCH OSOB (PNO) NA POČTU OBYVATEL v okresech České republiky k 30. 4. 2017



0 30 60 90 120 km



## PODÍL NEZAMĚŠTNANÝCH NA OBYVATELSTVU (15-64 LET) [%]

v okresech Středočeského kraje, stav k 30. dubnu 2017

Podíl nezaměstnaných na obyvatelstvu (15-64 let) ve Středočeském kraji činí 3,6 % (ve srovnání s březnem 2017 : -0,4 p.b.)

