



# Úřad práce ČR

Krajská pobočka Úřadu práce ČR ve Zlíně

## **Měsíční statistická zpráva prosinec 2019**

Zprávu předkládá:

**Ing. Vladimíra Lutonská**

vedoucí Oddělení zaměstnanosti

<https://www.uradprace.cz/web/cz/statistiky-zlk>

**Zlín 2020**



## Informace o nezaměstnanosti ve Zlínském kraji k 31. 12. 2019

*V prosinci vzrostl celkový počet uchazečů o zaměstnání na 10 000, počet hlášených volných pracovních míst vzrostl na 12 140 a podíl nezaměstnaných osob vzrostl na 2,4 %.*

K 31. 12. 2019 evidoval Úřad práce ČR (ÚP ČR), Krajská pobočka ve Zlíně celkem 10 000 uchazečů o zaměstnání. Jejich počet byl o 1 139 vyšší než na konci předchozího měsíce, ve srovnání se stejným obdobím minulého roku je nižší o 954 osob. Z tohoto počtu bylo 9 066 dosažitelných uchazečů o zaměstnání ve věku 15 – 64 let. Bylo to o 1 185 více než na konci předchozího měsíce. Ve srovnání se stejným obdobím minulého roku byl jejich počet nižší o 776 osob.

V průběhu měsíce bylo nově zaevidováno 2 392 osob. Ve srovnání s minulým měsícem to bylo více o 440 osob a v porovnání se stejným obdobím předchozího roku více o 108 osob.

Z evidence během měsíce odešlo celkem 1 253 uchazečů (ukončená evidence, vyřazení uchazeči). Bylo to o 598 méně než v předchozím měsíci a o 13 osob více než ve stejném měsíci minulého roku. Do zaměstnání z nich ve sledovaném měsíci nastoupilo 671, tj. o 487 méně než v předchozím měsíci a o 31 více než ve stejném měsíci minulého roku, 205 uchazečů o zaměstnání bylo umístěno prostřednictvím úřadu práce tj. o 138 méně než v předchozím měsíci a o 102 více než ve stejném období minulého roku, 356 uchazečů bylo vyřazeno bez umístění.

Meziměsíční pokles nezaměstnaných nebyl zaznamenán. Meziměsíční nárůst byl zaznamenán v okrese Vsetín (16,9 %), v okrese Kroměříž (12,8 %), v okrese Uherské Hradiště (12,7 %) a nejméně vzrostla nezaměstnanost v okrese Zlín (8,9 %).

Ke konci měsíce bylo evidováno na ÚP ČR, Krajské pobočce ve Zlíně 4 724 žen. Jejich podíl na celkovém počtu uchazečů činil 47,2 %. V evidenci bylo 1 718 osob se zdravotním postižením, což představovalo 17,2 % z celkového počtu nezaměstnaných.

Ke konci tohoto měsíce bylo evidováno 476 absolventů škol všech stupňů vzdělání a mladistvých, jejich počet klesl ve srovnání s předchozím měsícem o 34 osob a ve srovnání se stejným měsícem minulého roku byl nižší o 29 osob. Na celkové nezaměstnanosti se podíleli 4,8 %.

Podporu v nezaměstnanosti pobíralo 4 397 uchazečů o zaměstnání, tj. 44,0 % všech uchazečů vedených v evidenci.

Podíl nezaměstnaných osob, tj. počet dosažitelných uchazečů o zaměstnání ve věku 15 -64 let k obyvatelstvu stejného věku, vzrostl k 31. 12. 2019 na 2,4 %.



Podíl nezaměstnaných stejný nebo vyšší než republikový průměr vykázal okres Vsetín (3,0 %). Podíl nezaměstnaných osob pod úrovní republiky byl zaznamenán v okresech Zlín (2,0 %), Uherské Hradiště (2,3 %) a Kroměříž (2,6 %).

Podíl nezaměstnaných žen vzrostl na 2,3 %, podíl nezaměstnaných mužů vzrostl na 2,5 %.

Kraj evidoval k 31. 12. 2019 celkem 12 140 volných pracovních míst. Jejich počet byl o 44 vyšší, než v předchozím měsíci a o 291 vyšší než ve stejném měsíci minulého roku. Na jedno volné pracovní místo připadalo v průměru 0,8 uchazeče, z toho nejvíce v okrese Kroměříž (1,4). Z celkového počtu nahlášených volných míst bylo 710 vhodných pro osoby se zdravotním postižením (OZP), na jedno volné pracovní místo připadalo 2,4 OZP. Volných pracovních míst pro absolventy a mladistvé bylo registrováno 3 466, na jedno volné místo připadalo 0,1 uchazečů této kategorie. Z celkového počtu volných pracovních míst bylo 3 407 míst bez příznaku „pro cizince“. Na dalších 8 733 pozic pak mohli zaměstnavatelé přijímat také pracovníky ze zahraničí.

V rámci aktivní politiky zaměstnanosti (APZ) bylo od počátku roku 2019 prostřednictvím příspěvků APZ podpořeno 1 600 osob, z toho bylo zařazeno 474 osob do rekvalifikačních kurzů.

V tomto měsíci nebyl prostřednictvím SÚPM – SVČ podpořen žádný uchazeč.

Informace o vývoji nezaměstnanosti v ČR v elektronické formě jsou zveřejněny na internetové adrese <https://www.mpsv.cz/web/cz/mesicni> .



## 1. Základní charakteristika vývoje nezaměstnanosti a volných pracovních míst ve Zlínském kraji

Tabulka č. 1 - Vývoj nezaměstnanosti

ukazatel		Stav k		
		31. 12. 2018	30. 11. 2019	31. 12. 2019
evidovaní uchazeči o zaměstnání		10 954	8 861	<b>10 000</b>
- z toho	ženy	5 237	4 506	<b>4 724</b>
	absolventi a mladiství	505	510	<b>476</b>
	uchazeči se zdravotním postižením	2 048	1 634	<b>1 718</b>
uchazeči s nárokem na Pvn		4 571	3 761	<b>4 397</b>
podíl nezaměstnaných osob v %		2,61	2,11	<b>2,43</b>
volná pracovní místa		11 849	12 096	<b>12 140</b>
počet uchazečů na 1 volné pracovní místo		0,9	0,7	<b>0,8</b>

Tabulka č. 2 - Tok nezaměstnanosti

ukazatel	Počet uchazečů ve sledovaném měsíci		
	prosinec 2018	listopad 2019	prosinec 2019
nově evidovaní uchazeči o zaměstnání	2 284	1 952	<b>2 392</b>
uchazeči s ukončenou evidencí a vyřazení	1 240	1 851	<b>1 253</b>
- z toho umístění celkem	640	1 158	<b>671</b>
- z toho umístění úřadem práce	103	343	<b>205</b>

Tabulka č. 3 – Nezaměstnanost v okresech Zlínského kraje k 31. 12. 2019

Okres	Počet nezaměstnaných		Volná pracovní místa	Počet uchazečů na 1 VPM	Podíl nezaměstnaných osob (%)
	celkem	z toho ženy			
Kroměříž	1 937	947	1 373	1,4	2,62
Uherské Hradiště	2 332	1 166	2 727	0,9	2,25
Vsetín	3 001	1 293	3 443	0,9	2,97
Zlín	2 730	1 318	4 597	0,6	2,05
<b>Zlínský kraj</b>	<b>10 000</b>	<b>4 724</b>	<b>12 140</b>	<b>0,8</b>	<b>2,43</b>
Česká republika	215 532	108 718	340 957	0,6	2,87



## 2. Vybrané nástroje aktivní politiky zaměstnanosti ve Zlínském kraji

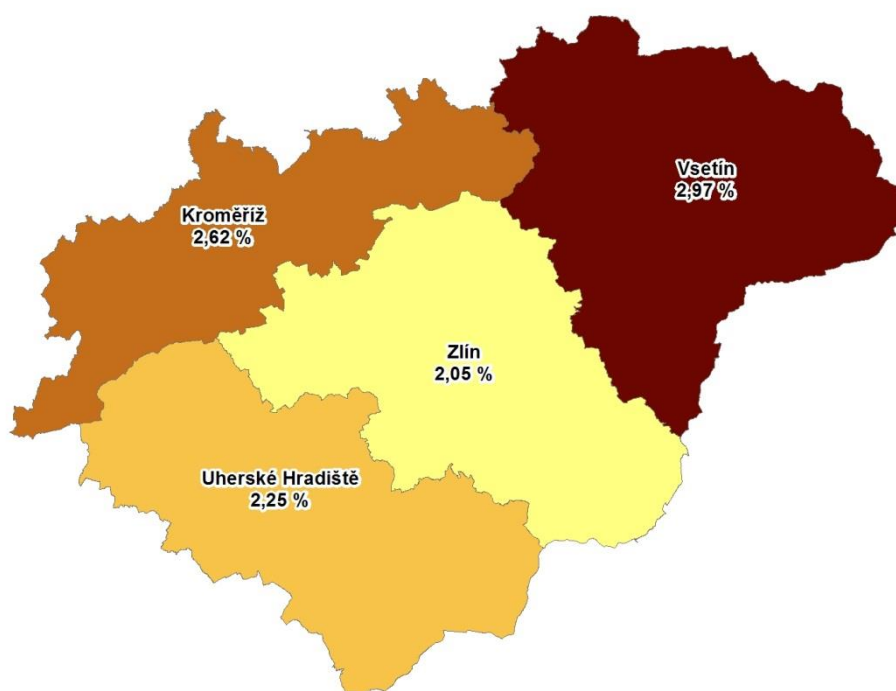
Tabulka č. 4 – Osoby podpořené v rámci APZ a rekvalifikace uchazečů a zájemců o zaměstnání

ukazatel (celkový počet)	Stav k		Celkem od počátku roku do	
	31.12.2018	31.12.2019	31.12.2018	31.12.2019
<b>osoby podpořené v rámci APZ</b>				
veřejně prospěšné práce (VPP)	223	189	251	614
veřejně prospěšné práce (VPP) - ESF <sup>1)</sup>	0	41	684	53
společensky účelná pracovní místa (SÚPM)	65	11	81	22
společensky účelná pracovní místa (SÚPM) - ESF <sup>1)</sup>	319	248	632	249
SÚPM - samostatně výdělečná činnost (SVČ)	83	15	81	14
SÚPM - samostatně výdělečná činnost (SVČ) - ESF <sup>1)</sup>	0	0	0	0
zřízení pracovního místa pro OZP (bez SVČ)	160	105	77	27
zřízení pracovního místa pro OZP - SVČ	1	1	1	0
ostatní nástroje APZ	200	28	524	147
<b>osoby podpořené v rámci APZ celkem</b>				
1 071	677	3 297	1 600	
uchazeči a zájemci zařazení do rekvalifikací	0	0	6	0
uchazeči a zájemci zařazení do rekvalifikací - ESF <sup>1)</sup>	0	0	723	13
uchazeči a zájemci, kteří zahájili zvolenou rekvalifikaci	0	0	0	0
uchazeči a zájemci, kteří zahájili zvolenou rekvalifikaci - ESF <sup>1)</sup>	20	39	219	461

1) financováno převážně z Evropského sociálního fondu

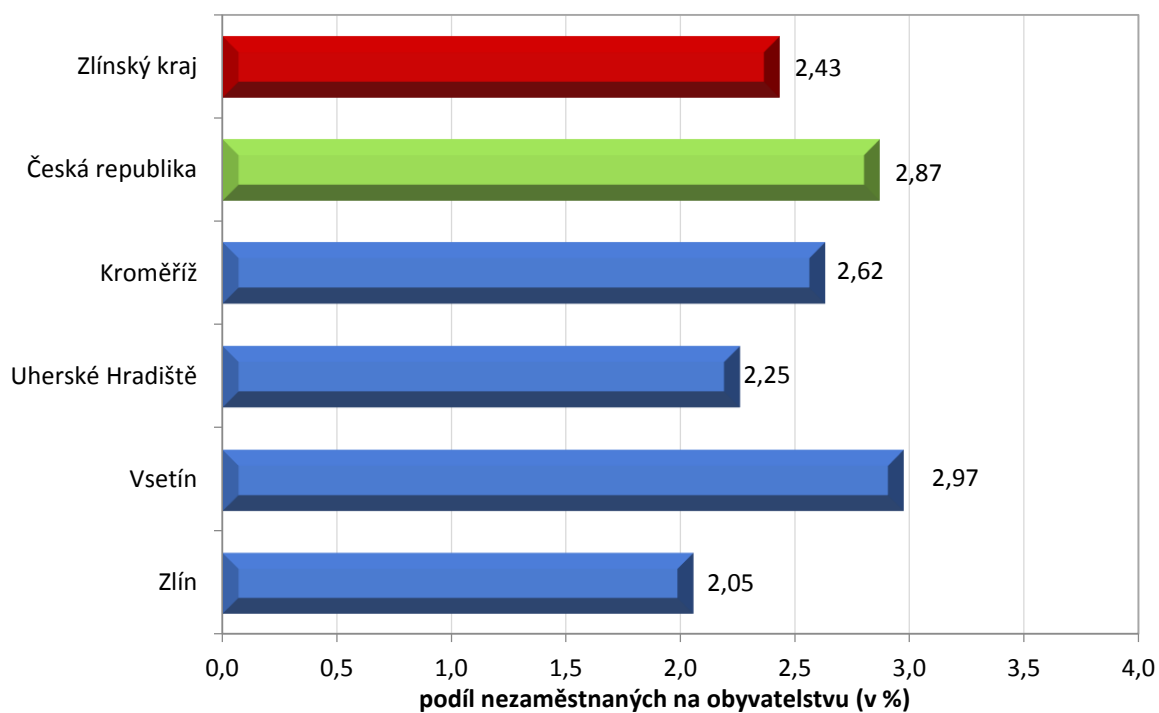
Podrobnější statistické údaje o nástrojích APZ naleznete na stránkách Integrovaného portálu MPSV, v měsíčních statistikách nezaměstnanosti <https://www.mpsv.cz/web/cz/mesicni> .

### 3. MAPA – Podíl nezaměstnaných v okresech Zlínského kraje k 31. 12. 2019

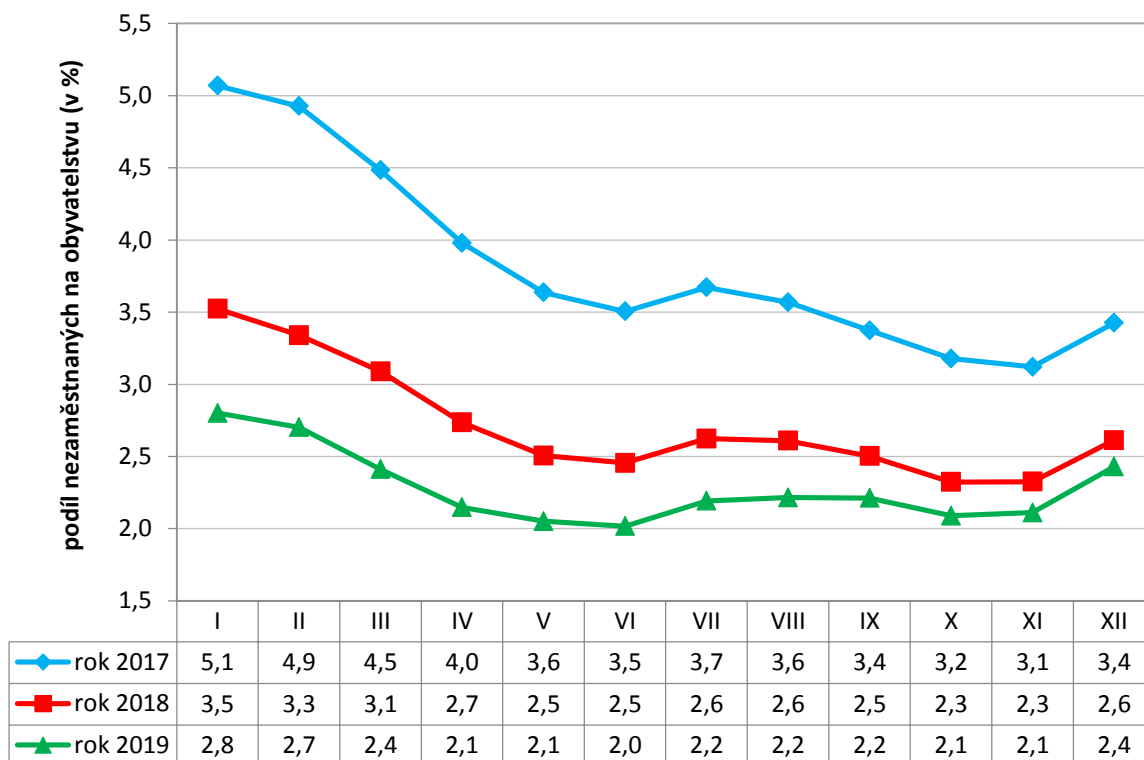


### 4. GRAFY

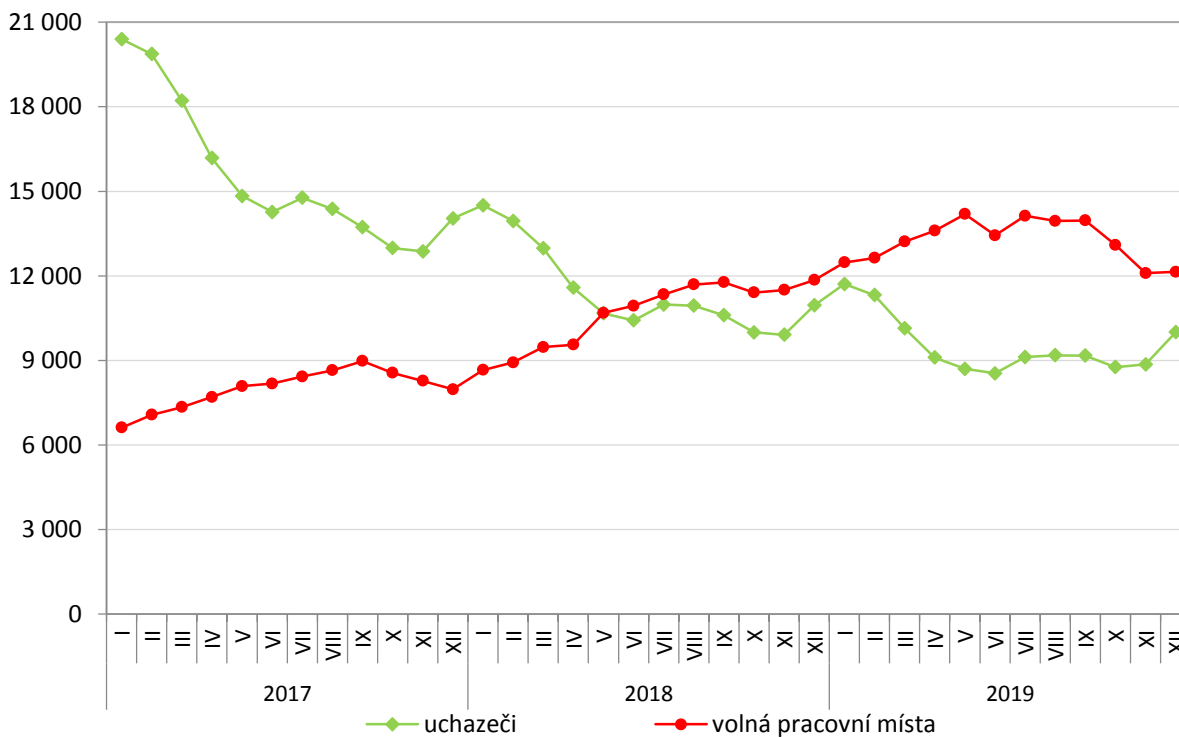
Graf č. 1 - Podíl nezaměstnaných osob v okresech Zlínského kraje a v ČR k 31. 12. 2019



Graf č. 2 - Vývoj podílu nezaměstnaných ve Zlínském kraji v letech 2017 – 2019 v %

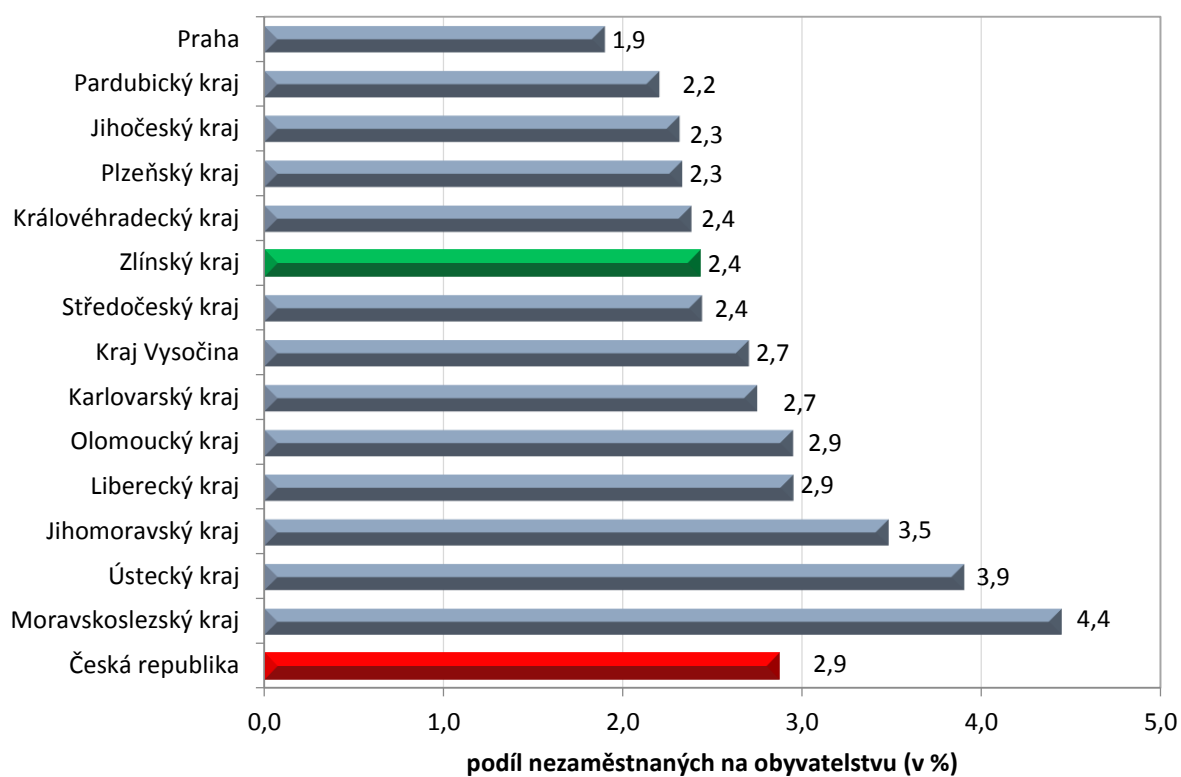


Graf č. 3 - Vývoj počtu uchazečů a volných míst ve Zlínském kraji v letech 2017 – 2019





Graf č. 4 - Podíl nezaměstnaných osob v jednotlivých krajích ČR k 31. 12. 2019 v %







## 5. Setřídění okresů k 31. 12. 2019

	podíl nezam. v %		meziměsíční přírůstek/ úbytek nezam. v %		počet uchazečů na 1 VPM	
1	Karviná	6,7	Prachatice	37,3	Karviná	5,5
2	Bruntál	5,6	Jeseník	35,6	Jeseník	3,4
3	Znojmo	5,2	Jindřichův Hradec	34,9	Sokolov	3,3
4	Ostrava-město	5,1	Svitavy	29,2	Hodonín	2,7
5	Jeseník	5,0	Chrudim	25,5	Znojmo	2,6
6	Chomutov	4,9	Klatovy	23,1	Děčín	2,5
7	Hodonín	4,7	Břeclav	22,1	Bruntál	2,5
8	Most	4,6	Bruntál	19,4	Blansko	2,5
9	Louny	4,3	Písek	18,8	Ústí nad Labem	2,4
10	Děčín	4,1	Strakonice	18,2	Frydek-Místek	2,0
11	Ústí nad Labem	4,0	Jihlava	17,4	Most	1,9
12	Sokolov	3,8	Třebíč	17,3	Ostrava-město	1,8
13	Brno-město	3,7	Znojmo	17,2	Šumperk	1,8
14	Český Krumlov	3,6	<b>Vsetín</b>	<b>16,9</b>	Litoměřice	1,7
15	Příbram	3,5	Pelhřimov	16,6	Opava	1,7
16	Kolín	3,4	Hodonín	16,5	Žďár nad Sázavou	1,7
17	Třebíč	3,4	Český Krumlov	16,2	Přerov	1,6
18	Břeclav	3,4	Tachov	15,9	Břeclav	1,6
19	Šumperk	3,4	Náchod	15,8	Třebíč	1,6
20	Semily	3,3	Žďár nad Sázavou	15,5	<b>Kroměříž</b>	<b>1,4</b>
21	Přerov	3,3	Litoměřice	15,4	Jablonec nad Nisou	1,4
22	Kladno	3,3	Semily	15,4	Havlíčkův Brod	1,4
23	Nymburk	3,2	Domažlice	14,9	Nový Jičín	1,4
24	Náchod	3,2	Tábor	14,9	Louny	1,3
25	Kutná Hora	3,2	Přerov	14,6	Olomouc	1,3
26	Liberec	3,1	Olomouc	14,2	Strakonice	1,2
27	Mělník	3,1	Opava	14,1	Trutnov	1,2
28	Nový Jičín	3,0	Cheb	14,0	Náchod	1,0
29	<b>Vsetín</b>	<b>3,0</b>	Havlíčkův Brod	13,5	Kladno	1,0
30	Litoměřice	2,9	Kutná Hora	13,2	Brno-město	0,9
31	Jablonec nad Nisou	2,9	Příbram	13,2	Teplice	0,9
32	Frydek-Místek	2,9	<b>Kroměříž</b>	<b>12,8</b>	Rakovník	0,9
33	Žďár nad Sázavou	2,8	Jičín	12,8	Chomutov	0,9
34	Tachov	2,8	<b>Uherské Hradiště</b>	<b>12,7</b>	<b>Vsetín</b>	<b>0,9</b>
35	Jihlava	2,8	Šumperk	12,5	<b>Uherské Hradiště</b>	<b>0,9</b>
36	Tábor	2,7	Nový Jičín	11,8	Kolín	0,9
37	Strakonice	2,7	Rakovník	11,7	Kutná Hora	0,8
38	Svitavy	2,7	Plzeň-jih	11,6	Příbram	0,8
39	Teplice	2,6	Ústí nad Orlicí	11,2	Česká Lípa	0,8
40	<b>Kroměříž</b>	<b>2,6</b>	Plzeň-sever	10,8	Semily	0,8
41	Olomouc	2,6	Hradec Králové	10,5	Jindřichův Hradec	0,8
42	Opava	2,6	České Budějovice	10,5	Jihlava	0,8
43	Karlovy Vary	2,6	Frydek-Místek	10,4	Chrudim	0,7
44	Blansko	2,6	Česká Lípa	10,4	Vyškov	0,7
45	Beroun	2,6	Benešov	10,4	Liberec	0,7
46	Prachatice	2,5	Blansko	10,2	Svitavy	0,7
47	Hradec Králové	2,5	Rokycany	9,6	Hradec Králové	0,7
48	Rokycany	2,5	Prostějov	9,3	Karlovy Vary	0,6
49	Rakovník	2,5	Pardubice	8,9	Prostějov	0,6
50	Trutnov	2,5	<b>Zlín</b>	<b>8,9</b>	<b>Zlín</b>	<b>0,6</b>
51	Chrudim	2,5	Rychnov nad Kněžnou	8,7	Mělník	0,6
52	Klatovy	2,5	Karlovy Vary	7,7	Tábor	0,5
53	Havlíčkův Brod	2,4	Plzeň-město	7,6	Prachatice	0,5
54	Brno-venkov	2,4	Kolín	7,2	Nymburk	0,5
55	Česká Lípa	2,4	Vyškov	7,0	Benešov	0,5
56	Plzeň-sever	2,4	Brno-venkov	6,9	Klatovy	0,5
57	Plzeň-město	2,3	Trutnov	6,8	České Budějovice	0,5
58	<b>Uherské Hradiště</b>	<b>2,3</b>	Mělník	6,7	Praha-západ	0,5
59	Domažlice	2,1	Nymburk	6,6	Brno-venkov	0,4
60	<b>Zlín</b>	<b>2,0</b>	Louny	6,5	Plzeň-sever	0,4
61	Pardubice	2,0	Liberec	6,5	Cheb	0,4
62	Vyškov	2,0	Beroun	6,1	Písek	0,4
63	Prostějov	2,0	Děčín	6,0	Beroun	0,4
64	Písek	1,9	Jablonec nad Nisou	5,8	Český Krumlov	0,4
65	Cheb	1,9	Sokolov	5,2	Rokycany	0,4
66	Jindřichův Hradec	1,9	Teplice	4,6	Ústí nad Orlicí	0,3
67	Praha	1,9	Ústí nad Labem	4,6	Jičín	0,3
68	Plzeň-jih	1,9	Most	4,5	Plzeň-město	0,3
69	Ústí nad Orlicí	1,8	Karviná	4,0	Rychnov nad Kněžnou	0,2
70	České Budějovice	1,8	Chomutov	3,7	Praha	0,2
71	Jičín	1,8	Mladá Boleslav	3,5	Pelhřimov	0,2
72	Mladá Boleslav	1,7	Praha-západ	3,2	Mladá Boleslav	0,2
73	Benešov	1,6	Ostrava-město	3,1	Plzeň-jih	0,2
74	Pelhřimov	1,5	Praha-východ	3,0	Pardubice	0,2
75	Praha-západ	1,4	Kladno	2,6	Domažlice	0,2
76	Rychnov nad Kněžnou	1,3	Brno-město	2,4	Tachov	0,1
77	<b>Praha-východ</b>	<b>1,1</b>	<b>Praha</b>	<b>1,6</b>	<b>Praha-východ</b>	<b>0,1</b>
	<b>Celkem ČR</b>	<b>2,9</b>	<b>Celkem ČR</b>	<b>9,2</b>	<b>Celkem ČR</b>	<b>0,6</b>