



Úřad práce ČR

Krajská pobočka Úřadu práce ČR ve Zlíně

Měsíční statistická zpráva září 2019

Zprávu předkládá:
Ing. Vladimíra Lutonská
vedoucí Oddělení metodiky

<https://www.uradprace.cz/web/cz/statistiky-zlk>

Zlín 2019



Informace o nezaměstnanosti ve Zlínském kraji k 30. 9. 2019

V tomto měsíci celkový počet uchazečů o zaměstnání klesl o 0,1 % na 9 172, počet hlášených volných pracovních míst vzrostl o 0,1 % na 13 965 a podíl nezaměstnaných osob zůstal na hodnotě 2,2 %.

K 30. 9. 2019 evidoval Úřad práce ČR (ÚP ČR), Krajská pobočka ve Zlíně celkem 9 172 uchazečů o zaměstnání. Jejich počet byl o 11 nižší než na konci předchozího měsíce, ve srovnání se stejným obdobím minulého roku je nižší o 1 428 osob. Z tohoto počtu bylo 8 273 dosažitelných uchazečů o zaměstnání ve věku 15 – 64 let. Bylo to o 15 méně než na konci předchozího měsíce. Ve srovnání se stejným obdobím minulého roku byl jejich počet nižší o 1 176 osob.

V průběhu měsíce bylo nově zaevidováno 2 485 osob. Ve srovnání s minulým měsícem to bylo více o 697 osob a v porovnání se stejným obdobím předchozího roku více o 69 osob.

Z evidence během měsíce odešlo celkem 2 496 uchazečů (ukončená evidence, vyřazení uchazeči). Bylo to o 768 více než v předchozím měsíci a o 262 osob méně než ve stejném měsíci minulého roku. Do zaměstnání z nich ve sledovaném měsíci nastoupilo 1 735, tj. o 637 více než v předchozím měsíci a o 144 méně než ve stejném měsíci minulého roku, 510 uchazečů o zaměstnání bylo umístěno prostřednictvím úřadu práce tj. o 66 více než v předchozím měsíci a o 261 více než ve stejném období minulého roku, 547 uchazečů bylo vyřazeno bez umístění.

Meziměsíční pokles nezaměstnaných byl zaznamenán v okrese Zlín (2,1 %). Meziměsíční nárůst byl zaznamenán v okrese Vsetín (1,1 %), Uherské Hradiště (0,6 %) a Kroměříž (0,2 %).

Ke konci měsíce bylo evidováno na ÚP ČR, Krajské pobočce ve Zlíně 4 777 žen. Jejich podíl na celkovém počtu uchazečů činil 52,1 %. V evidenci bylo 1 703 osob se zdravotním postižením, což představovalo 18,6 % z celkového počtu nezaměstnaných.

Ke konci tohoto měsíce bylo evidováno 721 absolventů škol všech stupňů vzdělání a mladistvých, jejich počet vzrostl ve srovnání s předchozím měsícem o 247 osob a ve srovnání se stejným měsícem minulého roku byl nižší o 50 osob. Na celkové nezaměstnanosti se podíleli 7,9 %.

Podporu v nezaměstnanosti pobíralo 3 704 uchazečů o zaměstnání, tj. 40,4 % všech uchazečů vedených v evidenci.

Podíl nezaměstnaných osob, tj. počet dosažitelných uchazečů o zaměstnání ve věku 15 -64 let k obyvatelstvu stejného věku, zůstal k 30. 9. 2019 na hodnotě 2,2 %.

Podíl nezaměstnaných stejný nebo vyšší než republikový průměr nevykázal žádný okres. Podíl nezaměstnaných osob pod úrovní republiky byl zaznamenán v okresech Zlín (1,9 %), Uherské Hradiště (2,0 %), Kroměříž (2,4 %) a Vsetín (2,6 %).



Podíl nezaměstnaných žen klesl na hodnotu 2,4 %, podíl nezaměstnaných mužů vzrostl na 2,1 %. Kraj evidoval k 30. 9. 2019 celkem 13 965 volných pracovních míst. Jejich počet byl o 16 vyšší, než v předchozím měsíci a o 2 191 vyšší než ve stejném měsíci minulého roku. Na jedno volné pracovní místo připadalo v průměru 0,7 uchazeče, z toho nejvíce v okrese Kroměříž (1,2). Z celkového počtu nahlášených volných míst bylo 818 vhodných pro osoby se zdravotním postižením (OZP), na jedno volné pracovní místo připadalo 2,1 OZP. Volných pracovních míst pro absolventy a mladistvé bylo registrováno 3 807, na jedno volné místo připadalo 0,2 uchazečů této kategorie. Z celkového počtu volných pracovních míst bylo 3 913 míst bez příznaku „pro cizince“. Na dalších 10 052 pozic pak mohli zaměstnavatelé přijímat také pracovníky ze zahraničí.

V rámci aktivní politiky zaměstnanosti (APZ) bylo od počátku roku 2019 prostřednictvím příspěvků APZ podpořeno 1 141 osob, z toho bylo zařazeno 313 osob do rekvalifikačních kurzů.

V tomto měsíci byli prostřednictvím SÚPM – SVČ podpořeni tři uchazeči. Jako obor podnikatelské činnosti si zvolili truhlářství, dále pak poskytování grafických služeb a také poradenskou a konzultační činnost.

Informace o vývoji nezaměstnanosti v ČR v elektronické formě jsou zveřejněny na internetové adrese <https://www.mpsv.cz/web/cz/mesicni>.



1. Základní charakteristika vývoje nezaměstnanosti a volných pracovních míst ve Zlínském kraji

Tabulka č. 1 - Vývoj nezaměstnanosti

ukazatel		Stav k		
		30. 9. 2018	31. 8. 2019	30. 9. 2019
evidovaní uchazeči o zaměstnání		10 600	9 183	9 172
- z toho	ženy	5 555	4 976	4 777
	absolventi a mladiství	771	474	721
	uchazeči se zdravotním postižením	2 103	1 746	1 703
uchazeči s nárokem na Pvn		3 831	4 098	3 704
podíl nezaměstnaných osob v %		2,50	2,22	2,21
volná pracovní místa		11 774	13 949	13 965
počet uchazečů na 1 volné pracovní místo		0,9	0,7	0,7

Tabulka č. 2 - Tok nezaměstnanosti

ukazatel	Počet uchazečů ve sledovaném měsíci		
	září 2018	srpen 2019	září 2019
nově evidovaní uchazeči o zaměstnání	2 416	1 788	2 485
uchazeči s ukončenou evidencí a vyřazení	2 758	1 728	2 496
- z toho umístění celkem	1 879	1 098	1 735
- z toho umístění úřadem práce	249	444	510

Tabulka č. 3 – Nezaměstnanost v okresech Zlínského kraje k 30. 9. 2019

Okres	Počet nezaměstnaných		Volná pracovní místa	Počet uchazečů na 1 VPM	Podíl nezaměstnaných osob [%]
	celkem	z toho ženy			
Kroměříž	1 775	960	1 458	1,2	2,37
Uherské Hradiště	2 128	1 179	3 061	0,7	2,05
Vsetín	2 668	1 276	4 091	0,7	2,62
Zlín	2 601	1 362	5 355	0,5	1,94
Zlínský kraj	9 172	4 777	13 965	0,7	2,21
Česká republika	201 907	109 012	345 354	0,6	2,67



2. Vybrané nástroje aktivní politiky zaměstnanosti ve Zlínském kraji

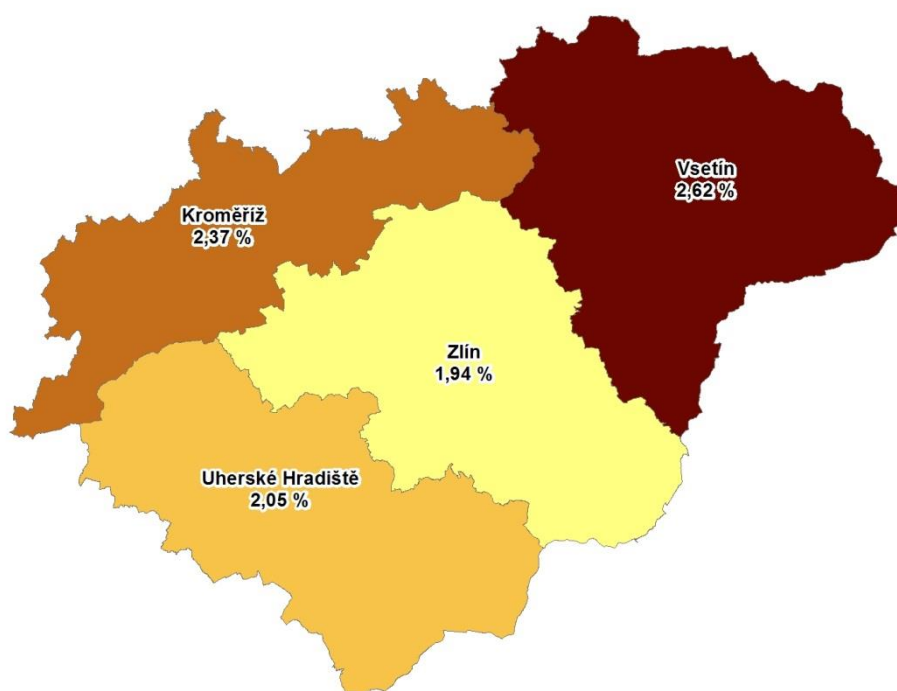
Tabulka č. 4 – Osoby podpořené v rámci APZ a rekvalifikace uchazečů a zájemců o zaměstnání

ukazatel (celkový počet)	Stav k		Celkem od počátku roku do	
	30.9.2018	30.9.2019	30.9.2018	30.9.2019
osoby podpořené v rámci APZ				
veřejně prospěšné práce (VPP)	82	455	87	530
veřejně prospěšné práce (VPP) - ESF ¹⁾	535	29	597	32
společensky účelná pracovní místa (SÚPM)	15	10	25	14
společensky účelná pracovní místa (SÚPM) - ESF ¹⁾	455	252	513	172
SÚPM - samostatně výdělečná činnost (SVČ)	96	27	62	6
SÚPM - samostatně výdělečná činnost (SVČ) - ESF ¹⁾	0	0	0	0
zřízení pracovního místa pro OZP (bez SVČ)	168	107	57	13
zřízení pracovního místa pro OZP - SVČ	1	1	1	0
ostatní nástroje APZ	258	29	426	61
osoby podpořené v rámci APZ celkem				
uchazeči a zájemci zařazení do rekvalifikací	3	0	5	0
uchazeči a zájemci zařazení do rekvalifikací - ESF ¹⁾	135	0	604	13
uchazeči a zájemci, kteří zahájili zvolenou rekvalifikaci	0	0	0	0
uchazeči a zájemci, kteří zahájili zvolenou rekvalifikaci - ESF ¹⁾	13	32	145	300
osoby podpořené v rámci APZ celkem	1 761	942	2 522	1 141

1) financováno převážně z Evropského sociálního fondu

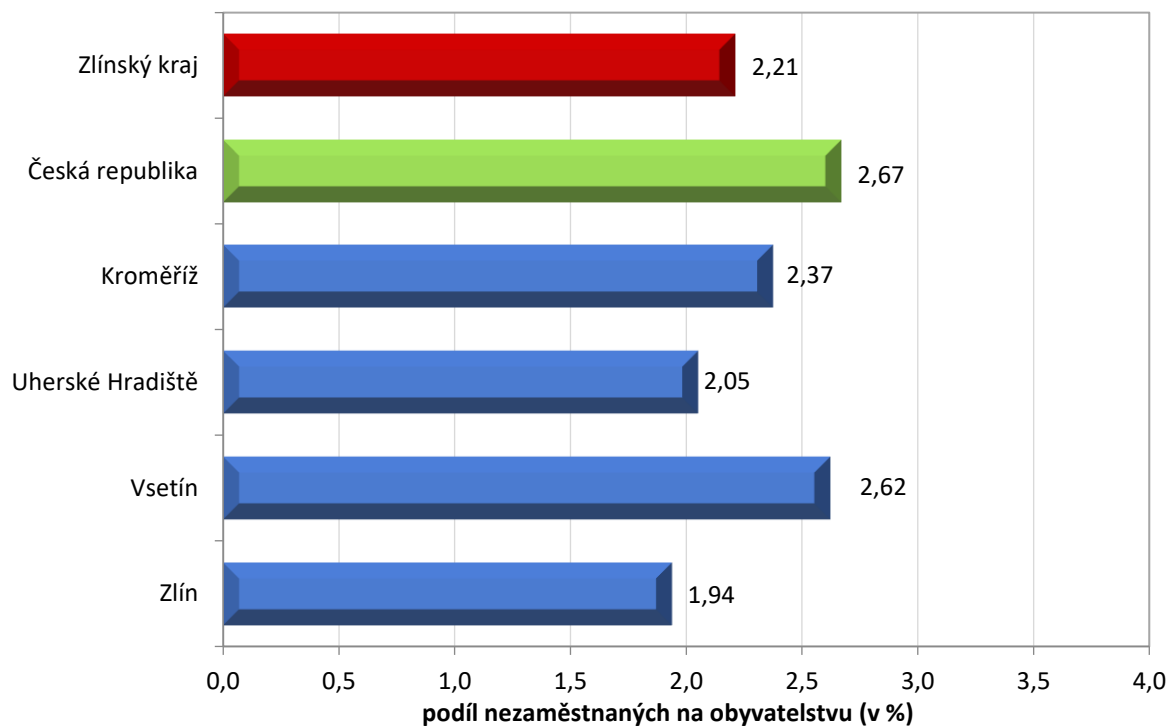
Podrobnější statistické údaje o nástrojích APZ naleznete na stránkách Integrovaného portálu MPSV, v měsíčních statistikách nezaměstnanosti <https://www.mpsv.cz/web/cz/mesicni>.

3. MAPA – Podíl nezaměstnaných v okresech Zlínského kraje k 30. 9. 2019

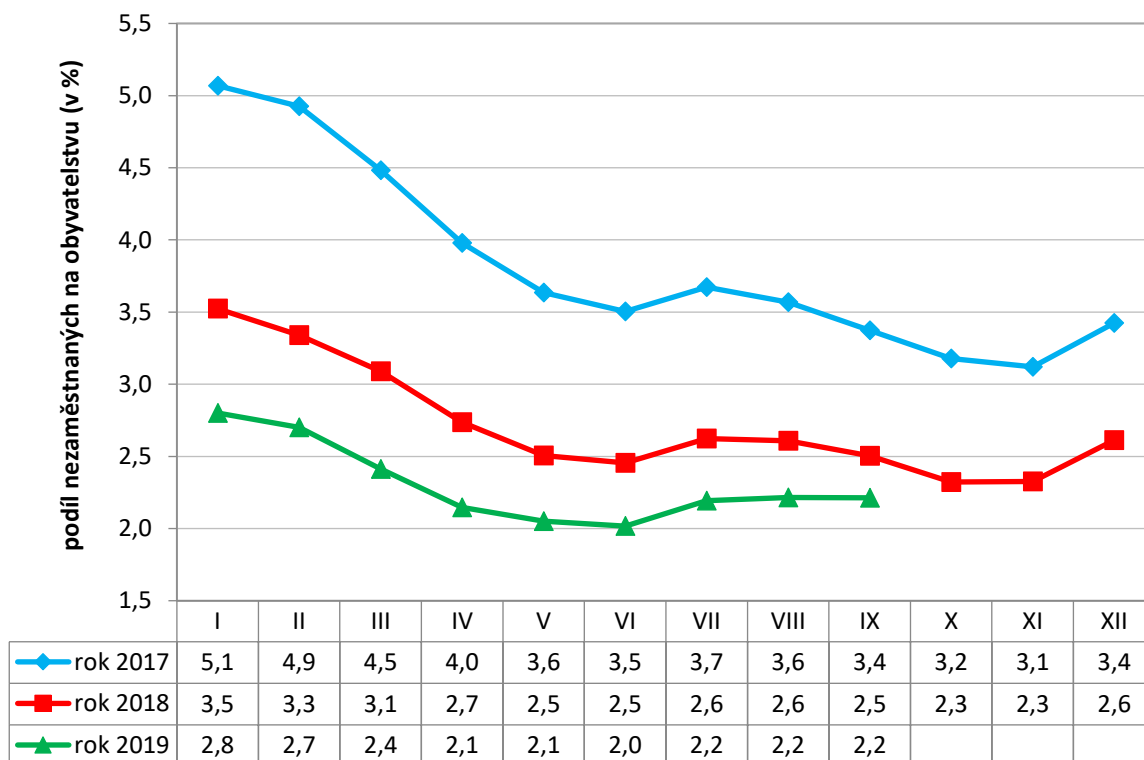


4. GRAFY

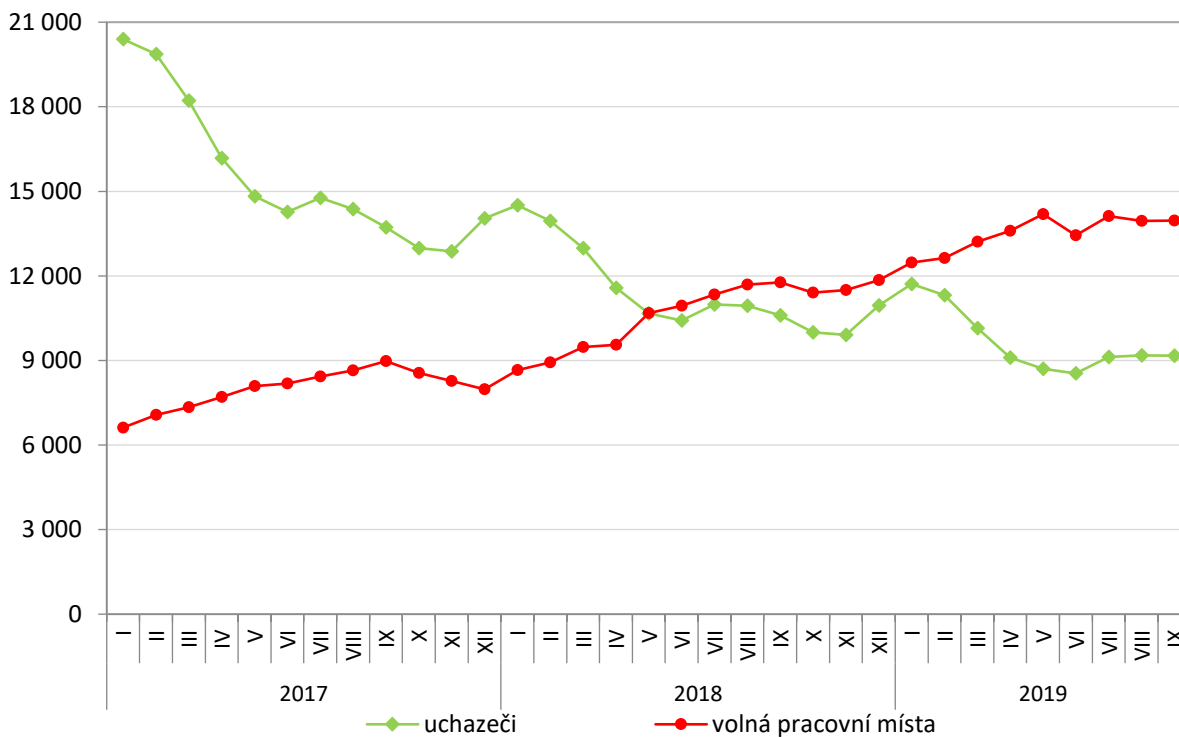
Graf č. 1 - Podíl nezaměstnaných osob v okresech Zlínského kraje a v ČR k 30. 9. 2019



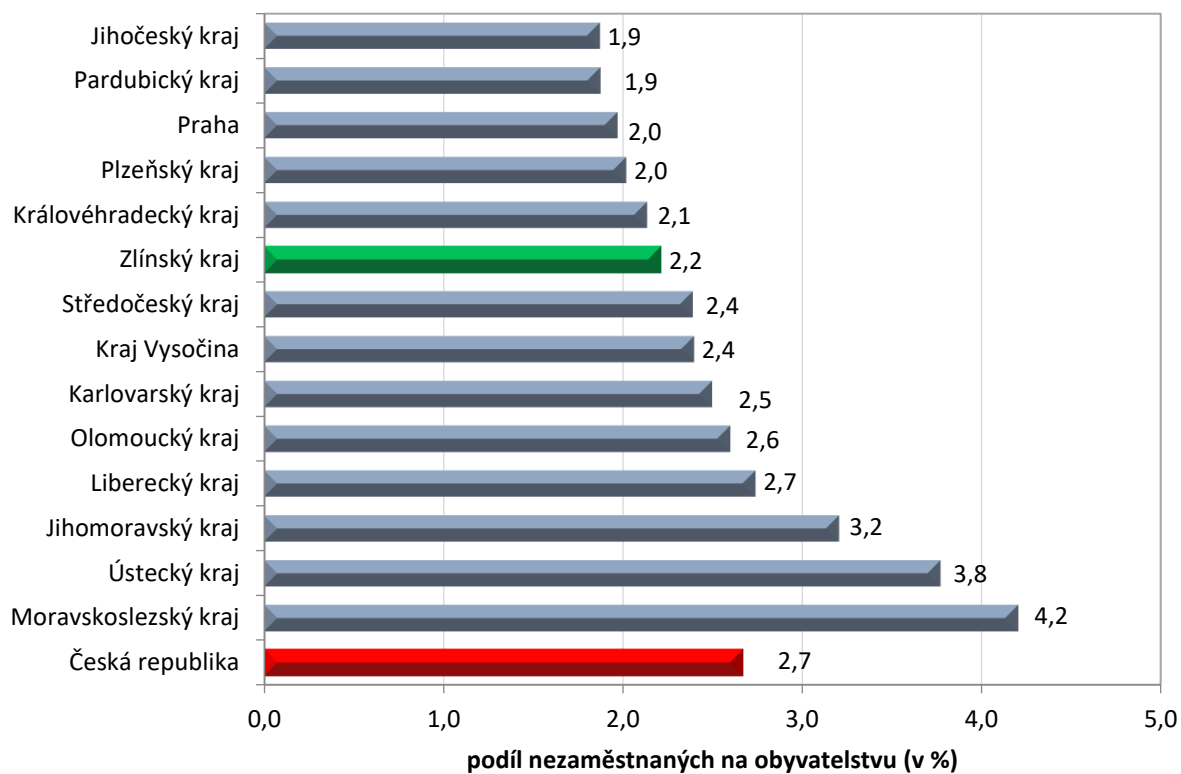
Graf č. 2 - Vývoj podílu nezaměstnaných ve Zlínském kraji v letech 2017 – 2019 v %



Graf č. 3 - Vývoj počtu uchazečů a volných míst ve Zlínském kraji v letech 2017 – 2019



Graf č. 4 - Podíl nezaměstnaných osob v jednotlivých krajích ČR k 30. 9. 2019 v %





5. Setřídění okresů k 30. 9. 2019

	podíl nezam. v %		meziměsíční přírůstek/ úbytek nezam. v %		počet uchazečů na 1 VPM	
1	Karviná	6,6	Blansko	4,6	Karviná	5,4
2	Ostrava-město	5,0	Trutnov	3,3	Sokolov	2,7
3	Chomutov	4,9	Mělník	3,1	Jeseník	2,4
4	Most	4,6	Český Krumlov	2,4	Ústí nad Labem	2,3
5	Bruntál	4,5	Jindřichův Hradec	2,4	Hodonín	2,2
6	Louny	4,3	Tachov	2,2	Blansko	2,1
7	Znojmo	4,1	Ústí nad Orlicí	2,1	Bruntál	2,1
8	Hodonín	4,0	Náchod	1,9	Znojmo	2,0
9	Ústí nad Labem	3,9	Chomutov	1,8	Most	1,9
10	Brno-město	3,8	Frydek-Místek	1,6	Frydek-Místek	1,7
11	Děčín	3,7	Vyškov	1,6	Děčín	1,7
12	Sokolov	3,7	Přerov	1,3	Ostrava-město	1,7
13	Kolín	3,4	Cheb	1,3	Šumperk	1,5
14	Kladno	3,4	Vsetín	1,1	Opava	1,5
15	Příbram	3,1	Olomouc	1,1	Přerov	1,5
16	Jeseník	3,1	Karlovy Vary	1,1	Litoměřice	1,5
17	Nymburk	3,1	Klatovy	1,0	Žďár nad Sázavou	1,4
18	Přerov	3,1	Mladá Boleslav	0,8	Jablonec nad Nisou	1,3
19	Šumperk	3,1	Uherské Hradiště	0,6	Třebíč	1,3
20	Liberec	2,9	Beroun	0,5	Louny	1,3
21	Mělník	2,9	Nový Jičín	0,4	Kroměříž	1,2
22	Semily	2,9	Kolín	0,3	Břeclav	1,2
23	Kutná Hora	2,9	Louny	0,3	Kolín	1,1
24	Třebíč	2,8	Kroměříž	0,2	Havlíčkův Brod	1,1
25	Jablonec nad Nisou	2,8	Pardubice	0,1	Nový Jičín	1,0
26	Nový Jičín	2,7	Píseň-jih	0,0	Olomouc	1,0
27	Frydek-Místek	2,7	Karviná	-0,2	Kladno	1,0
28	Český Krumlov	2,6	Šumperk	-0,2	Trutnov	1,0
29	Vsetín	2,6	Havlíčkův Brod	-0,2	Brno-město	1,0
30	Žďár nad Sázavou	2,6	Kladno	-0,2	Teplice	0,9
31	Teplice	2,6	Břeclav	-0,3	Rakovník	0,9
32	Břeclav	2,6	Znojmo	-0,3	Chomutov	0,9
33	Jihlava	2,6	Opava	-0,3	Strakonice	0,8
34	Náchod	2,5	Prachatice	-0,3	Náchod	0,8
35	Litoměřice	2,5	Benešov	-0,5	Kutná Hora	0,8
36	Tachov	2,5	Rychnov nad Kněžnou	-0,6	Příbram	0,8
37	Tábor	2,5	Děčín	-0,7	Česká Lípa	0,8
38	Beroun	2,5	Kutná Hora	-1,0	Jihlava	0,7
39	Brno-venkov	2,4	Písek	-1,0	Uherské Hradiště	0,7
40	Kroměříž	2,4	Česká Lípa	-1,1	Vyškov	0,7
41	Blansko	2,4	Sokolov	-1,1	Liberec	0,7
42	Rakovník	2,4	Chrudim	-1,2	Vsetín	0,7
43	Hradec Králové	2,4	Příbram	-1,4	Semily	0,7
44	Olomouc	2,3	Rakovník	-1,4	Jindřichův Hradec	0,6
45	Rokycany	2,3	Ostrava-město	-1,5	Mělník	0,6
46	Trutnov	2,3	Jeseník	-1,7	Hradec Králové	0,6
47	Strakonice	2,3	Litoměřice	-1,7	Chrudim	0,6
48	Karlovy Vary	2,3	Teplice	-1,8	Prostějov	0,6
49	Opava	2,3	Třebíč	-1,8	Karlovy Vary	0,5
50	Česká Lípa	2,2	Jičín	-1,9	Svitavy	0,5
51	Havlíčkův Brod	2,2	České Budějovice	-2,0	Nymburk	0,5
52	Plzeň-město	2,1	Bruntál	-2,1	Zlín	0,5
53	Uherské Hradiště	2,0	Zlín	-2,1	Praha-západ	0,5
54	Plzeň-sever	2,0	Domažlice	-2,1	Tábor	0,5
55	Svitavy	2,0	Hodonín	-2,2	Brno-venkov	0,5
56	Vyškov	2,0	Semily	-2,2	Benešov	0,5
57	Praha	2,0	Tábor	-2,3	Beroun	0,5
58	Zlín	1,9	Hradec Králové	-2,4	Plzeň-sever	0,4
59	Chrudim	1,9	Prostějov	-2,4	České Budějovice	0,4
60	Pardubice	1,9	Most	-2,5	Klatovy	0,4
61	Prostějov	1,9	Brno-venkov	-2,5	Jičín	0,4
62	Domažlice	1,8	Praha-východ	-2,6	Cheb	0,4
63	Klatovy	1,8	Liberec	-2,9	Rokycany	0,3
64	Ústí nad Orlicí	1,8	Praha	-3,0	Písek	0,3
65	Jičín	1,8	Rokycany	-3,3	Ústí nad Orlicí	0,3
66	Mladá Boleslav	1,7	Jablonec nad Nisou	-3,5	Český Krumlov	0,3
67	České Budějovice	1,7	Žďár nad Sázavou	-4,2	Prachatice	0,3
68	Cheb	1,6	Brno-město	-4,2	Plzeň-město	0,3
69	Benešov	1,6	Praha-západ	-4,4	Rychnov nad Kněžnou	0,3
70	Plzeň-jih	1,6	Nymburk	-4,4	Praha	0,2
71	Prachatice	1,5	Jihlava	-5,0	Pelhřimov	0,2
72	Písek	1,5	Pelhřimov	-5,2	Mladá Boleslav	0,2
73	Praha-západ	1,5	Svitavy	-5,4	Plzeň-jih	0,2
74	Pelhřimov	1,4	Plzeň-sever	-5,5	Pardubice	0,2
75	Rychnov nad Kněžnou	1,3	Strakonice	-6,0	Domažlice	0,1
76	Jindřichův Hradec	1,3	Ústí nad Labem	-7,0	Tachov	0,1
77	Praha-východ	1,2	Plzeň-město	-7,3	Praha-východ	0,1
	Celkem ČR	2,7		-1,4	Celkem ČR	0,6