



Úřad práce ČR

Krajská pobočka Úřadu práce ČR
ve Zlíně

Měsíční statistická zpráva
leden 2019

Zpracoval: Ing. Ivona Macůrková

<https://www.uradprace.cz/web/cz/statistiky-zlk>

Informace o nezaměstnanosti ve Zlínském kraji

k 31. 1. 2019

V tomto měsíci celkový počet uchazečů o zaměstnání vzrostl o 6,9 % na 11 709, počet hlášených volných pracovních míst vzrostl o 5,3 % na 12 477 a podíl nezaměstnaných osob vzrostl na 2,80 %.

K 31. 1. 2019 evidoval Úřad práce ČR (ÚP ČR), Krajská pobočka ve Zlíně celkem 11 709 uchazečů o zaměstnání. Jejich počet byl o 755 vyšší než na konci předchozího měsíce, ve srovnání se stejným obdobím minulého roku je nižší o 2 797 osob. Z tohoto počtu bylo 10 546 dosažitelných uchazečů o zaměstnání ve věku 15 – 64 let. Bylo to o 704 více než na konci předchozího měsíce. Ve srovnání se stejným obdobím minulého roku byl jejich počet nižší o 2 859.

V průběhu měsíce ledna bylo nově zaevidováno 2 949 osob. Ve srovnání s minulým měsícem to bylo více o 665 osob a v porovnání se stejným obdobím předchozího roku méně o 41 osob.

Z evidence během měsíce odešlo celkem 2 194 uchazečů (ukončená evidence, vyřazení uchazeči). Bylo to o 954 osob více než v předchozím měsíci a o 330 osob méně než ve stejném měsíci minulého roku. Do zaměstnání z nich ve sledovaném měsíci nastoupilo 1 403, tj. o 763 více než v předchozím měsíci a o 236 méně než v lednu minulého roku, 182 uchazečů o zaměstnání bylo umístěno prostřednictvím úřadu práce, tj. o 79 více než v předchozím měsíci a o 39 méně než ve stejném období minulého roku, 530 uchazečů bylo vyřazeno bez umístění.

Meziměsíční pokles nebyl zaznamenán. Meziměsíční nárůst byl zaznamenán ve všech okresech kraje. Nejvíce to bylo v okrese Vsetín (9,2 %), následoval okres Kroměříž (7,9 %), dále Zlín (5,6 %) a nejméně vzrostla nezaměstnanost v okrese Uherské Hradiště (4,4 %).

Ke konci měsíce bylo evidováno na ÚP ČR, Krajské pobočce ve Zlíně 5 416 žen. Jejich podíl na celkovém počtu uchazečů činil 46,3 %. V evidenci bylo 2 084 osob se zdravotním postižením, což představovalo 17,8 % z celkového počtu nezaměstnaných.

Ke konci tohoto měsíce bylo evidováno 501 absolventů škol všech stupňů vzdělání a mladistvých, jejich počet klesl ve srovnání s předchozím měsícem o 4 osoby a ve srovnání se stejným měsícem minulého roku byl nižší o 49 osob. Na celkové nezaměstnanosti se podíleli 4,3 %.

Podporu v nezaměstnanosti pobíralo 5 351 uchazečů o zaměstnání, tj. 45,7 % všech uchazečů vedených v evidenci.

Podíl nezaměstnaných osob, tj. počet dosažitelných uchazečů o zaměstnání ve věku 15 - 64 k obyvatelstvu stejného věku, k 31. 1. 2019 meziměsíčně vzrostl na 2,8 %.

Podíl nezaměstnaných stejný nebo vyšší než republikový průměr vykázal okres Kroměříž (3,4 %) a Vsetín (3,4 %). Podíl nezaměstnaných osob pod úrovní republiky vykázal okres Uherské Hradiště (2,5 %) a okres Zlín (2,3 %).

Podíl nezaměstnaných žen vzrostl na hodnotu 2,6 %, podíl nezaměstnaných mužů vzrostl na hodnotu 3,0 %.

Kraj evidoval k 31. 1. 2019 celkem 12 477 volných pracovních míst. Jejich počet byl o 628 vyšší než v předchozím měsíci a o 3 819 vyšší než ve stejném měsíci minulého roku. Na jedno volné pracovní místo připadalo v průměru 0,9 uchazeče, z toho nejvíce v okrese Kroměříž (1,9). Z celkového počtu nahlášených volných míst bylo 783 vhodných pro osoby se zdravotním postižením (OZP), na jedno volné pracovní místo připadalo 2,7 OZP. Volných pracovních míst pro absolventy a mladistvé bylo registrováno 3 977, na jedno volné místo připadalo 0,1 uchazeče této kategorie.

V rámci aktivní politiky zaměstnanosti (APZ) bylo od počátku roku 2019 prostřednictvím příspěvků APZ podpořeno 15 uchazečů, do rekvalifikačních kurzů bylo zařazeno 35 osob.

V tomto měsíci nebyl prostřednictvím SÚPM – SVČ podpořen žádný uchazeč.

Informace o vývoji nezaměstnanosti v ČR v elektronické formě jsou zveřejněny na internetové adrese <https://www.mpsv.cz/web/cz/mesicni> .

1. Základní charakteristika vývoje nezaměstnanosti a volných pracovních míst ve Zlínském kraji

Tabulka č. 1 - Vývoj nezaměstnanosti

ukazatel		Stav k		
		31. 1. 2018	31. 12. 2018	31. 1. 2019
evidovaní uchazeči o zaměstnání		14 506	10 954	11 709
- z toho	ženy	6 578	5 237	5 416
	absolventi a mladiství	550	505	501
	uchazeči se zdravotním postižením	2 717	2 048	2 084
uchazeči s nárokem na P v N		5 715	4 571	5 351
podíl nezaměstnaných osob v % ¹⁾		3,52	2,61	2,80
volná pracovní místa		8 658	11 849	12 477
počet uchazečů na 1 volné pracovní místo		1,7	0,9	0,9

1) od ledna 2013 nový ukazatel registrované nezaměstnanosti

Tabulka č. 2 - Tok nezaměstnanosti

ukazatel	Počet uchazečů ve sledovaném měsíci		
	leden 2018	prosinec 2018	leden 2019
nově evidovaní uchazeči o zaměstnání	2 990	2 284	2 949
uchazeči s ukončenou evidencí a vyřazení	2 524	1 240	2 194
- z toho umístění celkem	1 639	640	1 403
- z toho umístění úřadem práce	221	103	182

Tabulka č. 3 – Nezaměstnanost v okresech Zlínského kraje k 31. 1. 2019

Okres	Počet nezaměstnaných		Volná pracovní místa	Počet uchazečů na 1 VPM	Podíl nezaměstnaných osob [%]
	celkem	z toho ženy			
Kroměříž	2 533	1 207	1 360	1,9	3,39
Uherské Hradiště	2 590	1 235	2 920	0,9	2,47
Vsetín	3 494	1 465	3 970	0,9	3,40
Zlín	3 092	1 509	4 227	0,7	2,28
Zlínský kraj	11 709	5 416	12 477	0,9	2,80
Česká republika	245 057	121 301	331 453	0,7	3,26

2. Nástroje aktivní politiky zaměstnanosti ve Zlínském kraji

Tabulka č. 4 - Osoby podpořené v rámci APZ a rekvalifikace uchazečů a zájemců o zaměstnání

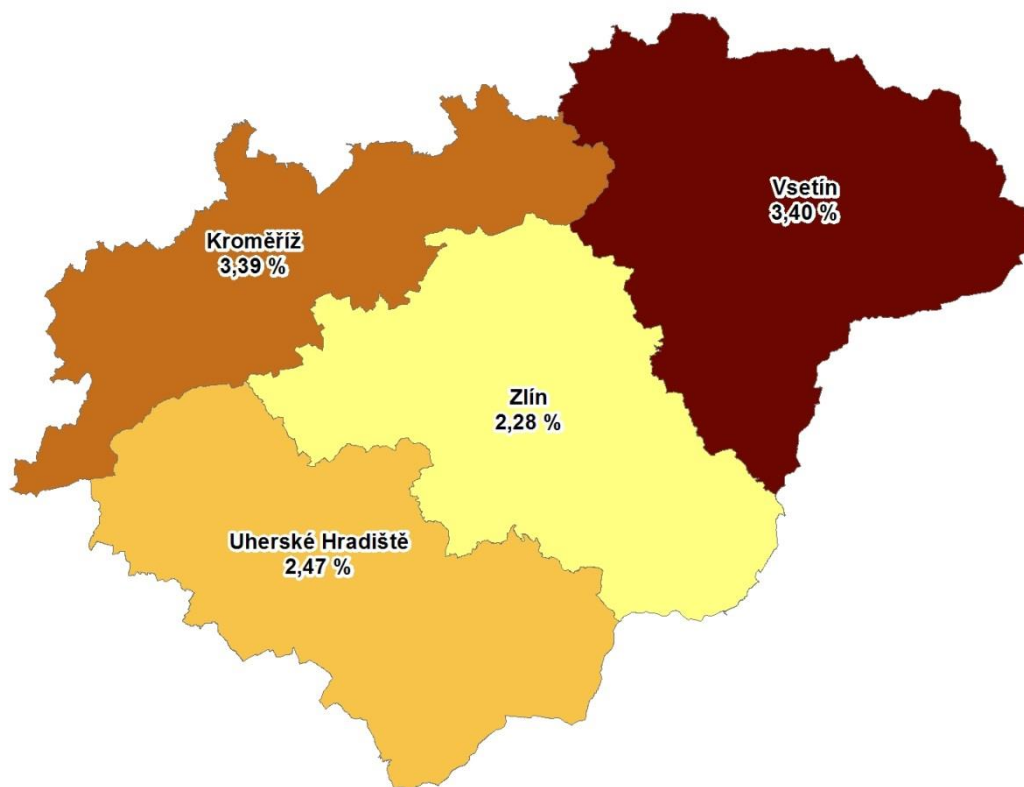
ukazatel (celkový počet)	Stav k		Celkem od počátku roku do	
	31.1.2018	31.1.2019	31.1.2018	31.1.2019
osoby podpořené v rámci APZ				
veřejně prospěšné práce (VPP)	281	168	8	0
veřejně prospěšné práce (VPP) - ESF ¹⁾	359	0	31	0
společensky účelná pracovní místa (SÚPM)	12	52	6	3
společensky účelná pracovní místa (SÚPM) - ESF ¹⁾	485	287	54	5
SÚPM - samostatně výdělečná činnost (SVČ)	129	81	4	0
SÚPM - samostatně výdělečná činnost (SVČ) - ESF ¹⁾	0	0	0	0
pracovní místa – zřízená pro OZP	163	153	8	1
pracovní místa – zřízená pro OZP - SVČ	0	1	0	0
ostatní nástroje APZ	260	156	33	6
rekvalifikace uchazečů a zájemců o zaměstnání				
uchazeči a zájemci zařazení do rekvalifikací	0	0	0	0
uchazeči a zájemci zařazení do rekvalifikací - ESF ¹⁾	48	0	8	4
uchazeči a zájemci, kteří zahájili zvolenou rekvalifikaci	0	0	0	0
uchazeči a zájemci, kteří zahájili zvolenou rekvalifikaci - ESF ¹⁾	18	23	9	31
Osoby podpořené v rámci APZ celkem	1 755	921	161	50

1) financováno převážně z Evropského sociálního fondu

Podrobnější statistické údaje o nástrojích APZ naleznete na stránkách Integrovaného portálu MPSV, v měsíčních statistikách nezaměstnanosti <https://www.mpsv.cz/web/cz/mesicni>.

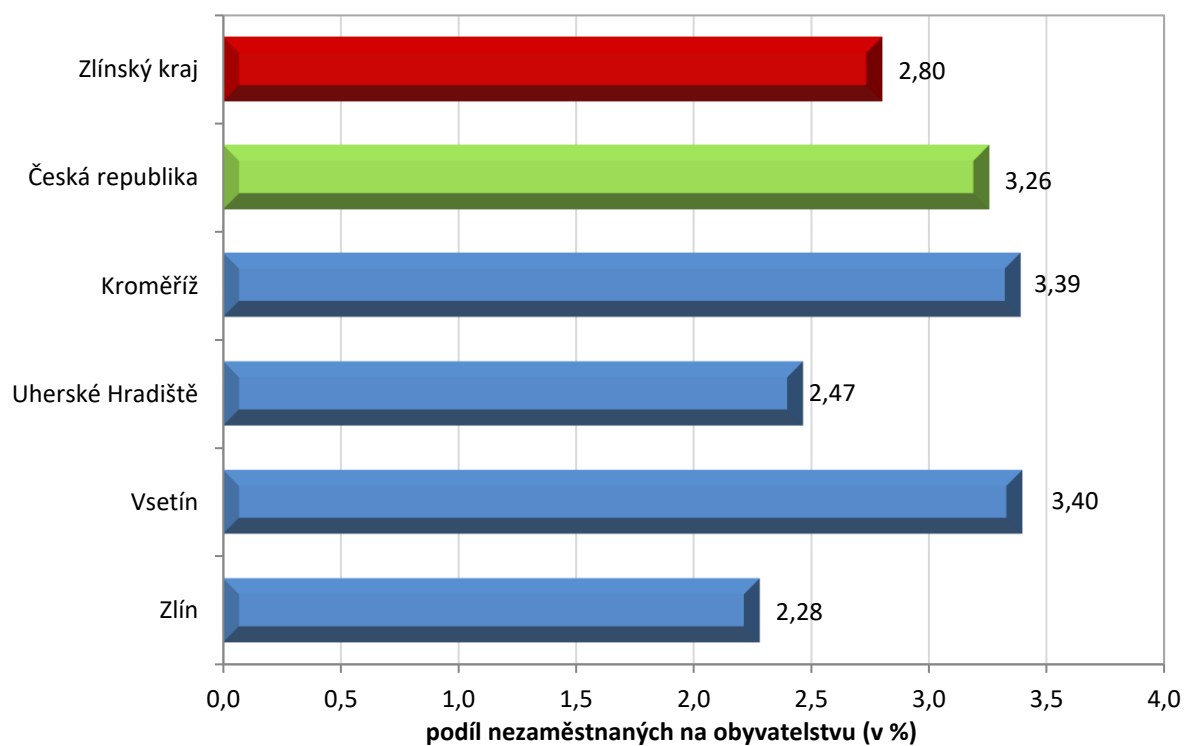
3. MAPA

Podíl nezaměstnaných v okresech Zlínského kraje k 31. 1. 2019

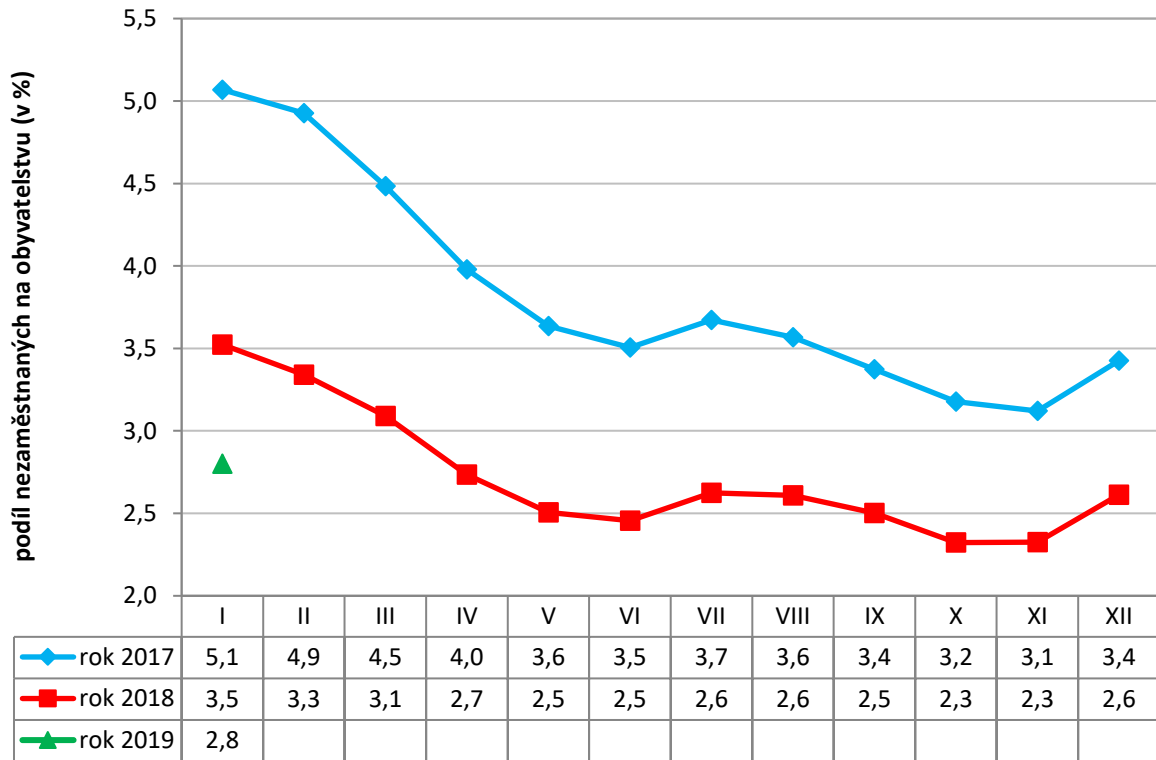


4. GRAFY

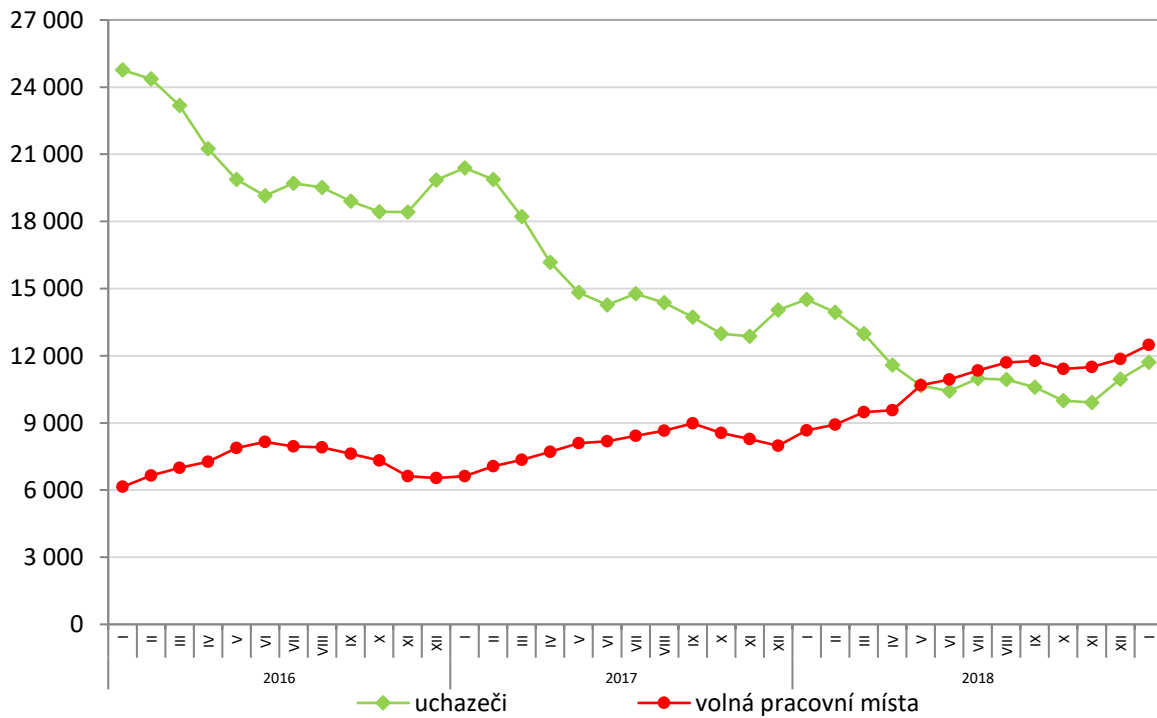
1. Podíl nezaměstnaných osob v okresech Zlínského kraje a v ČR k 31. 1. 2019



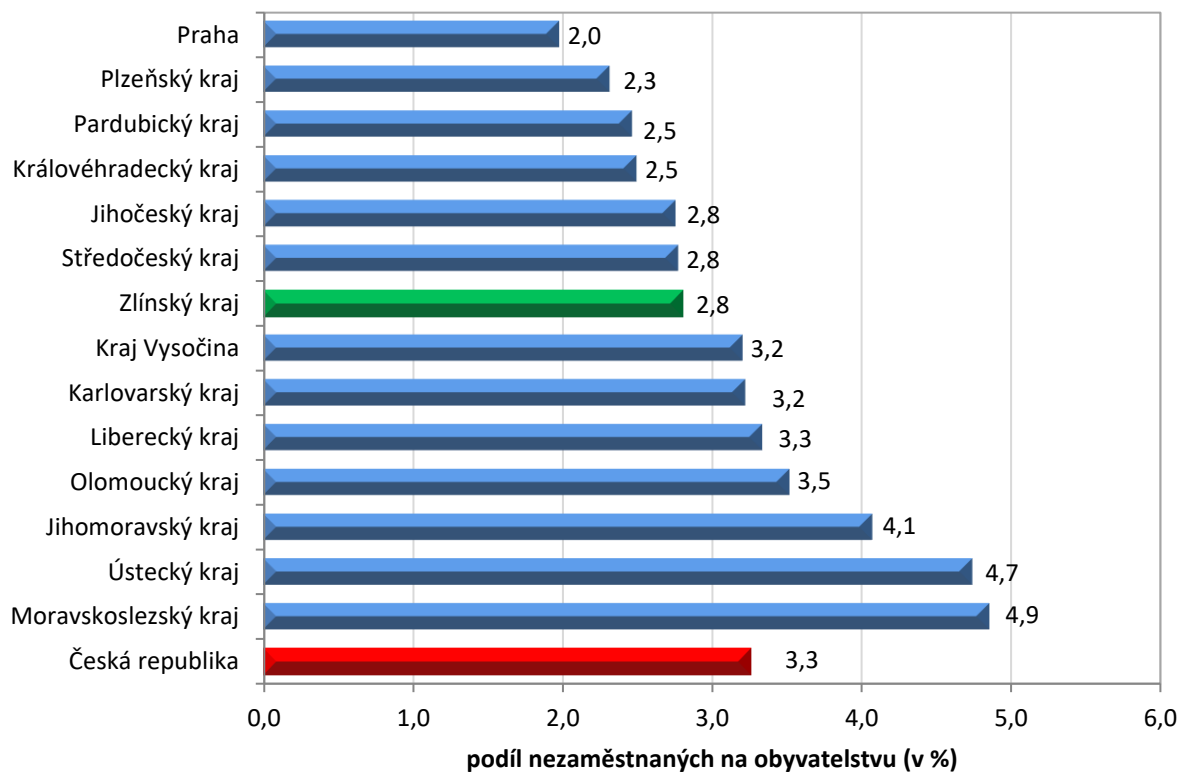
2. Vývoj podílu nezaměstnaných ve Zlínském kraji v letech 2017 – 2019



3. Vývoj počtu uchazečů a VPM ve Zlínském kraji v letech 2017 - 2019



4. Podíl nezaměstnaných osob v jednotlivých krajích ČR k 31. 1. 2019



5. Setřídění okresů k 31. 1. 2019

	podíl nezam. v %
1 Karviná	7,1
2 Znojmo	6,8
3 Bruntál	6,4
4 Jeseník	6,0
5 Most	5,9
6 Hodonín	5,5
7 Ostrava-město	5,4
8 Chomutov	5,3
9 Louny	5,2
10 Ústí nad Labem	5,1
11 Děčín	4,9
12 Sokolov	4,6
13 Brno-město	4,3
14 Český Krumlov	4,2
15 Přerov	4,2
16 Třebíč	4,1
17 Příbram	4,0
18 Břeclav	3,9
19 Šumperk	3,9
20 Nymburk	3,8
21 Litoměřice	3,8
22 Kolín	3,7
23 Kladno	3,7
24 Žďár nad Sázavou	3,7
25 Kutná Hora	3,7
26 Semily	3,6
27 Liberec	3,5
28 Jablonec nad Nisou	3,4
29 Mělník	3,4
30 Vsetín	3,4
31 Kroměříž	3,4
32 Tábor	3,4
33 Náchod	3,3
34 Teplice	3,3
35 Nový Jičín	3,3
36 Strakonice	3,3
37 Jihlava	3,2
38 Opava	3,2
39 Frýdek-Místek	3,2
40 Tachov	3,2
41 Rakovník	3,2
42 Svitavy	3,2
43 Karlovy Vary	3,1
44 Olomouc	3,1
45 Chrudim	2,9
46 Hradec Králové	2,8
47 Česká Lípa	2,7
48 Beroun	2,7
49 Brno-venkov	2,7
50 Klatovy	2,7
51 Blansko	2,7
52 Jindřichův Hradec	2,6
53 Havlíčkův Brod	2,5
54 Prachatice	2,5
55 Rokycany	2,5
56 Prostějov	2,5
57 Plzeň-sever	2,5
58 Uherské Hradiště	2,5
59 Trutnov	2,4
60 Vyškov	2,3
61 Zlín	2,3
62 Pardubice	2,3
63 Domažlice	2,2
64 Písek	2,2
65 České Budějovice	2,1
66 Cheb	2,0
67 Mladá Boleslav	2,0
68 Praha	2,0
69 Jičín	2,0
70 Plzeň-město	1,9
71 Ústí nad Orlicí	1,9
72 Plzeň-jih	1,8
73 Pelhřimov	1,8
74 Benešov	1,7
75 Praha-západ	1,6
76 Rychnov nad Kněžnou	1,5
77 Praha-východ	1,2
Celkem ČR	3,3

	meziměsíční přírůstek/ úbytek nezam. v %
Jindřichův Hradec	25,8
Písek	18,9
Chrudim	16,4
Svitavy	14,5
Český Krumlov	14,4
Tábor	14,2
Znojmo	13,9
Klatovy	13,4
Cheb	13,3
Rychnov nad Kněžnou	13,1
Strakonice	13,0
Tachov	12,0
Ústí nad Orlicí	12,0
České Budějovice	11,4
Benešov	11,1
Prachatice	10,4
Jičín	9,9
Vsetín	9,2
Děčín	8,8
Plzeň-sever	8,7
Náchod	8,7
Rakovník	8,6
Pardubice	8,3
Domažlice	8,2
Semily	8,2
Sokolov	8,2
Příbram	8,1
Karlovy Vary	8,0
Pelhřimov	8,0
Kroměříž	7,9
Vyškov	7,7
Jeseník	7,7
Plzeň-jih	7,6
Frýdek-Místek	7,5
Olomouc	7,3
Nový Jičín	7,3
Třebíč	7,2
Plzeň-město	7,0
Hradec Králové	6,9
Beroun	6,9
Kutná Hora	6,8
Hodonín	6,7
Břeclav	6,7
Louny	6,3
Opava	6,2
Žďár nad Sázavou	6,2
Bruntál	5,7
Prostějov	5,7
Havlíčkův Brod	5,7
Zlín	5,6
Litoměřice	5,5
Blansko	5,4
Teplice	5,0
Chomutov	4,8
Brno-venkov	4,7
Česká Lípa	4,7
Kolín	4,6
Mladá Boleslav	4,5
Uherské Hradiště	4,4
Trutnov	4,3
Jihlava	3,9
Liberec	3,7
Jablonec nad Nisou	3,6
Praha-západ	3,5
Rokycany	3,5
Praha-východ	3,2
Ostrava-město	3,1
Mělník	3,0
Nymburk	2,9
Přerov	2,7
Most	2,4
Praha	2,3
Kladno	2,1
Karviná	2,1
Ústí nad Labem	1,8
Brno-město	1,0
Šumperk	0,6
Celkem ČR	5,8

	počet uchazečů na 1 VPM
Karviná	5,3
Jeseník	4,2
Znojmo	3,9
Ústí nad Labem	3,1
Bruntál	3,1
Hodonín	2,7
Sokolov	2,6
Děčín	2,4
Most	2,3
Frýdek-Místek	2,2
Opava	2,2
Přerov	1,9
Ostrava-město	1,9
Kroměříž	1,9
Šumperk	1,9
Litoměřice	1,8
Blansko	1,8
Třebíč	1,8
Žďár nad Sázavou	1,7
Louny	1,7
Jablonec nad Nisou	1,7
Kladno	1,5
Strakonice	1,5
Břeclav	1,5
Příbram	1,4
Brno-město	1,3
Trutnov	1,2
Nový Jičín	1,2
Kutná Hora	1,2
Havlíčkův Brod	1,2
Rakovník	1,2
Náchod	1,2
Chomutov	1,1
Teplice	1,1
Kolín	1,1
Olomouc	1,0
Jindřichův Hradec	1,0
Semily	1,0
Chrudim	0,9
Mělník	0,9
Jihlava	0,9
Uherské Hradiště	0,9
Vsetín	0,9
Prostějov	0,9
Vyškov	0,9
Česká Lípa	0,8
Svitavy	0,8
Liberec	0,8
Hradec Králové	0,8
Tábor	0,7
Zlín	0,7
Klatovy	0,7
Benešov	0,7
Nymburk	0,7
Písek	0,6
České Budějovice	0,6
Karlovy Vary	0,6
Jičín	0,6
Beroun	0,5
Brno-venkov	0,5
Prachatice	0,5
Český Krumlov	0,5
Cheb	0,5
Plzeň-sever	0,4
Rokycany	0,4
Pelhřimov	0,3
Ústí nad Orlicí	0,3
Rychnov nad Kněžnou	0,3
Praha	0,3
Plzeň-město	0,3
Mladá Boleslav	0,3
Praha-západ	0,2
Plzeň-jih	0,2
Domažlice	0,2
Tachov	0,1
Pardubice	0,1
Praha-východ	0,1
Celkem ČR	0,7