



Úřad práce ČR

Krajská pobočka Úřadu práce ČR  
ve Zlíně

**Měsíční statistická zpráva**  
*prosinec 2018*

**Zpracoval:** Ing. Ivona Macůrková

<https://www.uradprace.cz/web/cz/statistiky-zlk>

## Informace o nezaměstnanosti ve Zlínském kraji

k 31. 12. 2018

*V tomto měsíci celkový počet uchazečů o zaměstnání vzrostl o 10,5 % na 10 954, počet hlášených volných pracovních míst vzrostl o 3,0 % na 11 849 a podíl nezaměstnaných osob vzrostl na 2,61 %.*

K 31. 12. 2018 evidoval Úřad práce ČR (ÚP ČR), Krajská pobočka ve Zlíně celkem 10 954 uchazečů o zaměstnání. Jejich počet byl o 1 044 vyšší než na konci předchozího měsíce, ve srovnání se stejným obdobím minulého roku je nižší o 3 086 osob. Z tohoto počtu bylo 9 842 dosažitelných uchazečů o zaměstnání ve věku 15 – 64 let. Bylo to o 1 075 více než na konci předchozího měsíce. Ve srovnání se stejným obdobím minulého roku byl jejich počet nižší o 3 201.

V průběhu měsíce prosince bylo nově zaevidováno 2 284 osob. Ve srovnání s minulým měsícem to bylo více o 68 osob a v porovnání se stejným obdobím předchozího roku méně o 366 osob.

Z evidence během měsíce odešlo celkem 1 240 uchazečů (ukončená evidence, vyřazení uchazeči). Bylo to o 1 060 osob méně než v předchozím měsíci a o 236 osob méně než ve stejném měsíci minulého roku. Do zaměstnání z nich ve sledovaném měsíci nastoupilo 640, tj. o 793 méně než v předchozím měsíci a o 178 méně než v prosinci minulého roku, 103 uchazečů o zaměstnání bylo umístěno prostřednictvím úřadu práce, tj. o 164 méně než v předchozím měsíci a o 46 méně než ve stejném období minulého roku, 359 uchazečů bylo vyřazeno bez umístění.

Meziměsíční pokles nebyl zaznamenán. Meziměsíční nárůst byl zaznamenán ve všech okresech kraje. Nejvíce to bylo v okrese Kroměříž (12,8 %), následoval okres Vsetín (12,2 %), dále Uherské Hradiště (10,8 %) a nejméně vzrostla nezaměstnanost v okrese Zlín (6,9 %).

Ke konci měsíce bylo evidováno na ÚP ČR, Krajské pobočce ve Zlíně 5 237 žen. Jejich podíl na celkovém počtu uchazečů činil 47,8 %. V evidenci bylo 2 048 osob se zdravotním postižením, což představovalo 18,7 % z celkového počtu nezaměstnaných.

Ke konci tohoto měsíce bylo evidováno 505 absolventů škol všech stupňů vzdělání a mladistvých, jejich počet klesl ve srovnání s předchozím měsícem o 31 osob a ve srovnání se stejným měsícem minulého roku byl nižší o 98 osob. Na celkové nezaměstnanosti se podíleli 4,6 %.

Podporu v nezaměstnanosti pobíralo 4 571 uchazečů o zaměstnání, tj 41,7 % všech uchazečů vedených v evidenci.

Podíl nezaměstnaných osob, tj. počet dosažitelných uchazečů o zaměstnání ve věku 15 - 64 k obyvatelstvu stejného věku, k 31. 12. 2018 meziměsíčně vzrostl na 2,6 %.

Podíl nezaměstnaných stejný nebo vyšší než republikový průměr vykázal okres Kroměříž (3,1 %) a Vsetín (3,1 %). Podíl nezaměstnaných osob pod úrovní republiky vykázal okres Uherské Hradiště (2,4 %) a okres Zlín (2,2 %).

Podíl nezaměstnaných žen vzrostl na hodnotu 2,5 %, podíl nezaměstnaných mužů vzrostl na hodnotu 2,7 %.

Kraj evidoval k 31. 12. 2018 celkem 11 849 volných pracovních míst. Jejich počet byl o 349 vyšší než v předchozím měsíci a o 3 874 vyšší než ve stejném měsíci minulého roku. Na jedno volné pracovní místo připadalo v průměru 0,9 uchazeče, z toho nejvíce v okrese Kroměříž (1,8). Z celkového počtu nahlášených volných míst bylo 773 vhodných pro osoby se zdravotním postižením (OZP), na jedno volné pracovní místo připadalo 2,6 OZP. Volných pracovních míst pro absolventy a mladistvé bylo registrováno 3 733, na jedno volné místo připadalo 0,1 uchazeče této kategorie.

V rámci aktivní politiky zaměstnanosti (APZ) bylo od počátku roku 2018 prostřednictvím příspěvků APZ podpořeno 2 331 uchazečů, do rekvalifikačních kurzů bylo zařazeno 948 osob.

V tomto měsíci byly prostřednictvím SÚPM – SVČ podpořeny 4 osoby. Podnikatelské záměry byly rozmanité, například výroba keramiky nebo montáž, revize a opravy elektrických zařízení.

Informace o vývoji nezaměstnanosti v ČR v elektronické formě jsou zveřejněny na internetové adrese <https://www.mpsv.cz/web/cz/mesicni> .

## 1. Základní charakteristika vývoje nezaměstnanosti a volných pracovních míst ve Zlínském kraji

Tabulka č. 1 - Vývoj nezaměstnanosti

ukazatel		Stav k		
		31. 12. 2017	30. 11. 2018	31. 12. 2018
evidovaní uchazeči o zaměstnání		14 040	9 910	<b>10 954</b>
- z toho	ženy	6 597	5 041	<b>5 237</b>
	absolventi a mladiství	603	536	<b>505</b>
	uchazeči se zdravotním postižením	2 675	1 981	<b>2 048</b>
uchazeči s nárokem na Pvn		4 934	3 874	<b>4 571</b>
podíl nezaměstnaných osob v % <sup>1)</sup>		3,43	2,33	<b>2,61</b>
volná pracovní místa		7 975	11 500	<b>11 849</b>
počet uchazečů na 1 volné pracovní místo		1,8	0,9	<b>0,9</b>

1) od ledna 2013 nový ukazatel registrované nezaměstnanosti

Tabulka č. 2 - Tok nezaměstnanosti

ukazatel	Počet uchazečů ve sledovaném měsíci		
	prosinec 2017	listopad 2018	prosinec 2018
nově evidovaní uchazeči o zaměstnání	2 650	2 216	<b>2 284</b>
uchazeči s ukončenou evidencí a vyřazení	1 476	2 300	<b>1 240</b>
- z toho umístění celkem	818	1 433	<b>640</b>
- z toho umístění úřadem práce	149	267	<b>103</b>

Tabulka č. 3 – Nezaměstnanost v okresech Zlínského kraje k 31. 12. 2018

Okres	Počet nezaměstnaných		Volná pracovní místa	Počet uchazečů na 1 VPM	Podíl nezaměstnaných osob [%]
	celkem	z toho ženy			
Kroměříž	2 347	1 167	1 310	1,8	3,14
Uherské Hradiště	2 481	1 233	2 820	0,9	2,38
Vsetín	3 199	1 392	3 676	0,9	3,07
Zlín	2 927	1 445	4 043	0,7	2,15

Zlínský kraj	10 954	5 237	11 849	0,9	2,61
Česká republika	231 534	117 822	324 410	0,7	3,07

## 2. Nástroje aktivní politiky zaměstnanosti ve Zlínském kraji

Tabulka č. 4 - Osoby podpořené v rámci APZ a rekvalifikace uchazečů a zájemců o zaměstnání

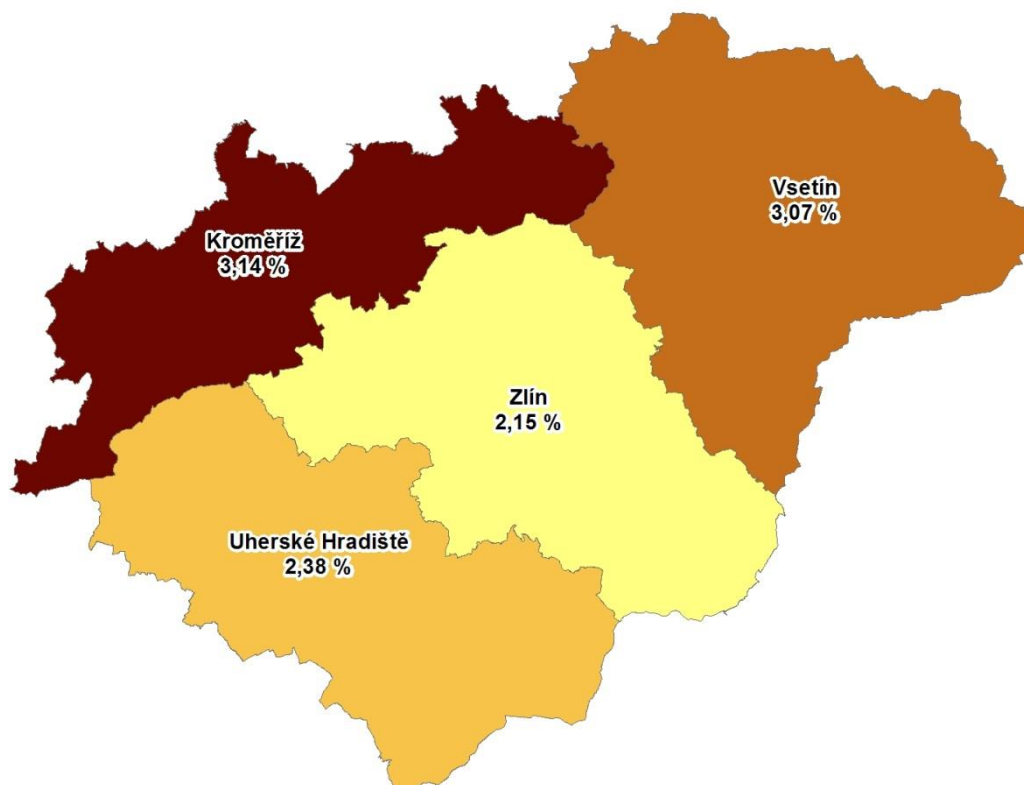
ukazatel (celkový počet)	Stav k		Celkem od počátku roku do	
	31.12.2017	31.12.2018	31.12.2017	31.12.2018
<b>osoby podpořené v rámci APZ</b>				
veřejně prospěšné práce (VPP)	316	223	467	251
veřejně prospěšné práce (VPP) - ESF <sup>1)</sup>	369	0	583	684
společensky účelná pracovní místa (SÚPM)	7	65	40	81
společensky účelná pracovní místa (SÚPM) - ESF <sup>1)</sup>	532	319	949	632
SÚPM - samostatně výdělečná činnost (SVČ)	131	83	126	81
SÚPM - samostatně výdělečná činnost (SVČ) - ESF <sup>1)</sup>	0	0	0	0
pracovní místa – zřízená pro OZP	164	160	107	77
pracovní místa – zřízená pro OZP - SVČ	0	1	0	1
ostatní nástroje APZ	245	200	501	524
<b>rekvalifikace uchazečů a zájemců o zaměstnání</b>				
uchazeči a zájemci zařazení do rekvalifikací	0	0	7	6
uchazeči a zájemci zařazení do rekvalifikací - ESF <sup>1)</sup>	113	0	1 211	723
uchazeči a zájemci, kteří zahájili zvolenou rekvalifikaci	0	0	0	0
uchazeči a zájemci, kteří zahájili zvolenou rekvalifikaci - ESF <sup>1)</sup>	19	20	389	219
<b>Osoby podpořené v rámci APZ celkem</b>	<b>1 896</b>	<b>1 071</b>	<b>4 380</b>	<b>3 279</b>

1) financováno převážně z Evropského sociálního fondu

Podrobnější statistické údaje o nástrojích APZ naleznete na stránkách Integrovaného portálu MPSV, v měsíčních statistikách nezaměstnanosti <https://www.mpsv.cz/web/cz/mesicni>

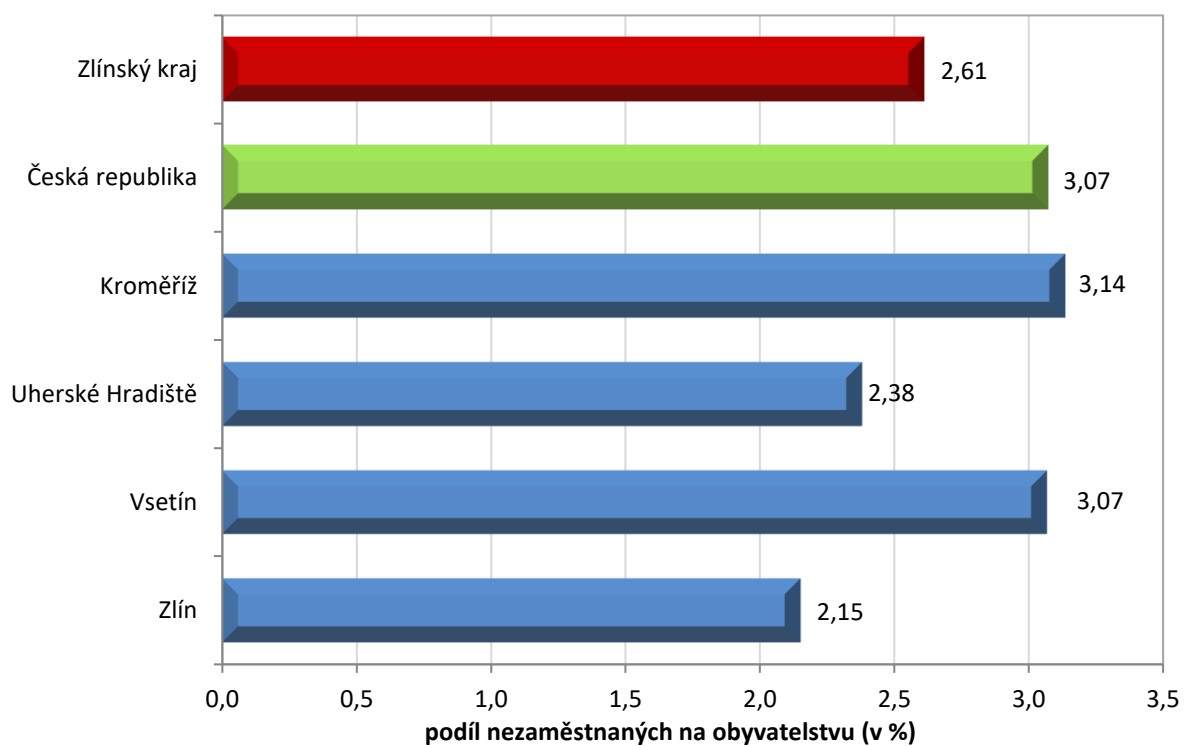
### 3. MAPA

Podíl nezaměstnaných v okresech Zlínského kraje k 31. 12. 2018

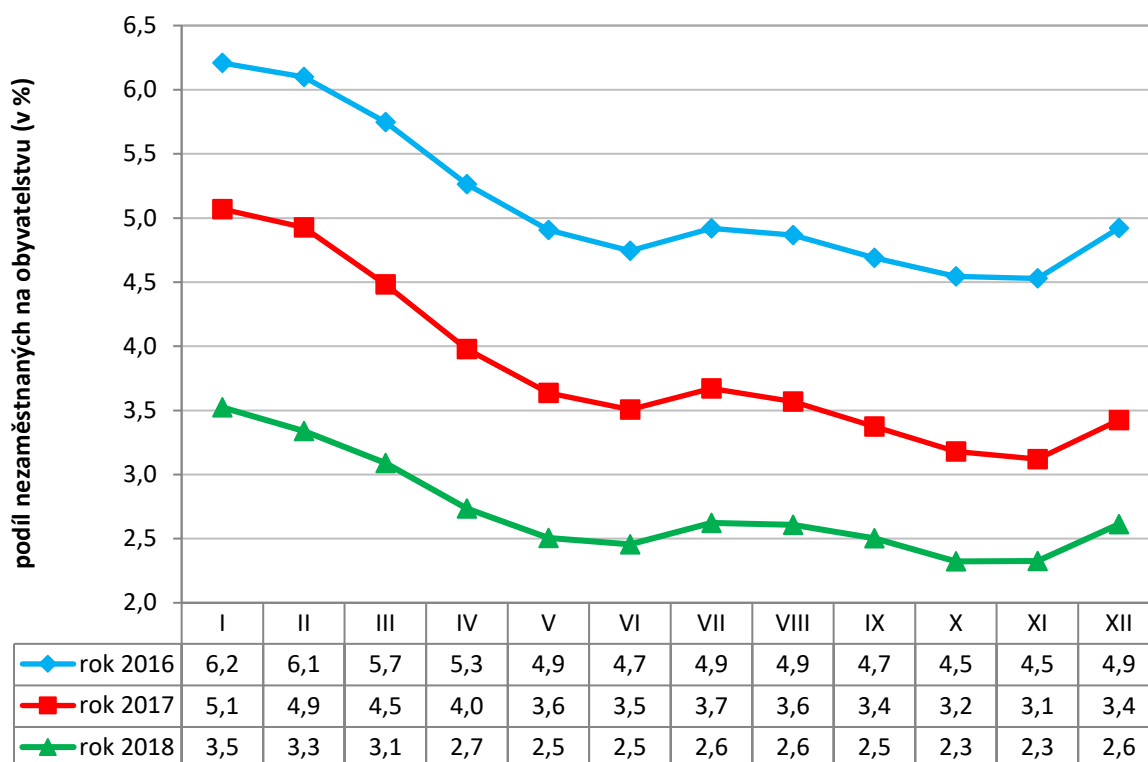


### 4. GRAFY

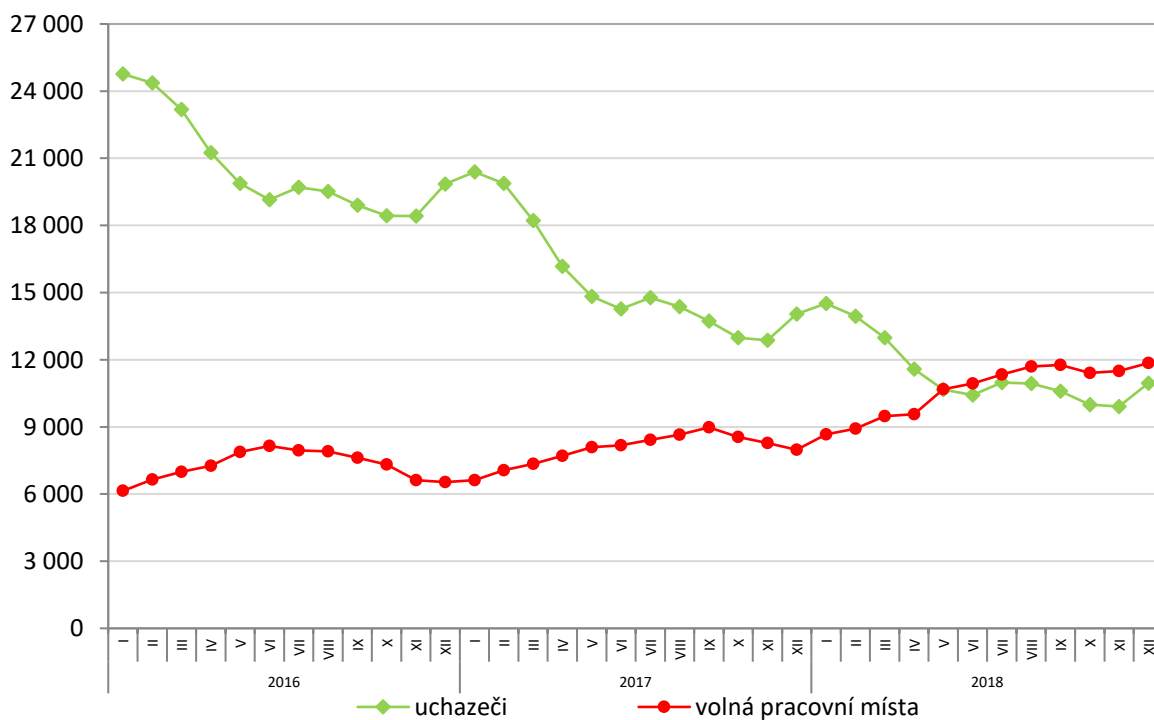
1. Podíl nezaměstnaných osob v okresech Zlínského kraje a v ČR k 31. 12. 2018



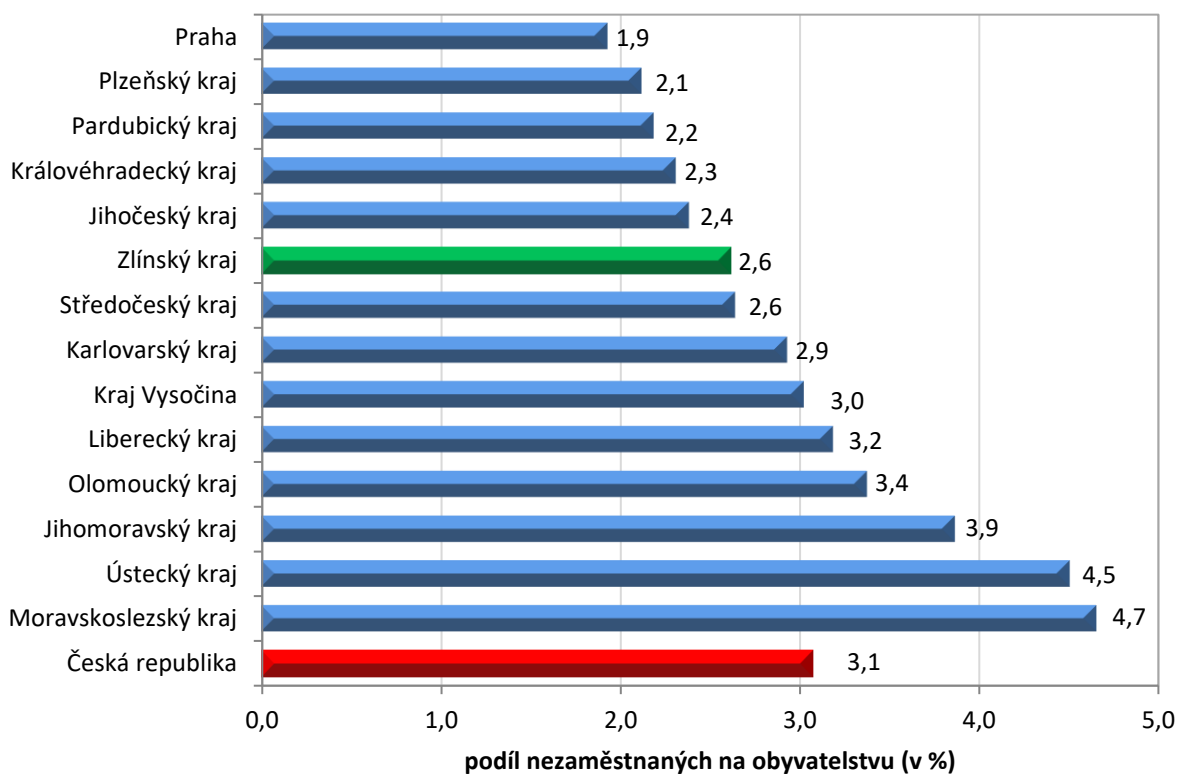
## 2. Vývoj podílu nezaměstnaných ve Zlínském kraji v letech 2016 – 2018



## 3. Vývoj počtu uchazečů a VPM ve Zlínském kraji v letech 2016 - 2018



#### 4. Podíl nezaměstnaných osob v jednotlivých krajích ČR k 31. 12. 2018





## 5. Setřídění okresů k 31. 12. 2018

	podíl nezam. v %
1 Karviná	6,9
2 Bruntál	6,0
3 Znojmo	5,9
4 Most	5,7
5 Jeseník	5,6
6 Ostrava-město	5,2
7 Hodonín	5,2
8 Chomutov	5,0
9 Ústí nad Labem	5,0
10 Louny	4,8
11 Děčín	4,5
12 Brno-město	4,3
13 Sokolov	4,2
14 Přerov	4,1
15 Šumperk	3,9
16 Třebíč	3,8
17 Nymburk	3,8
18 Příbram	3,7
19 Břeclav	3,7
20 Kladno	3,6
21 Český Krumlov	3,6
22 Litoměřice	3,6
23 Kolín	3,5
24 Žďár nad Sázavou	3,5
25 Kutná Hora	3,4
26 Liberec	3,4
27 Jablonec nad Nisou	3,3
28 Mělník	3,3
29 Semily	3,3
30 Kroměříž	3,1
31 Jihlava	3,1
32 Teplice	3,1
33 Vsetín	3,1
34 Nový Jičín	3,1
35 Opava	3,1
36 Náchod	3,0
37 Frýdek-Místek	3,0
38 Tábor	2,9
39 Rakovník	2,9
40 Karlovy Vary	2,9
41 Tachov	2,9
42 Olomouc	2,8
43 Strakonice	2,8
44 Svitavy	2,7
45 Česká Lípa	2,6
46 Brno-venkov	2,6
47 Beroun	2,6
48 Hradec Králové	2,6
49 Blansko	2,5
50 Chrudim	2,5
51 Rokycany	2,5
52 Havlíčkův Brod	2,4
53 Uherské Hradiště	2,4
54 Klatovy	2,4
55 Prostějov	2,4
56 Trutnov	2,3
57 Plzeň-sever	2,3
58 Prachatice	2,3
59 Vyškov	2,2
60 Zlín	2,2
61 Pardubice	2,1
62 Domažlice	2,0
63 Jindřichův Hradec	2,0
64 Praha	1,9
65 Mladá Boleslav	1,9
66 České Budějovice	1,9
67 Písek	1,9
68 Plzeň-město	1,8
69 Jičín	1,8
70 Cheb	1,8
71 Plzeň-jih	1,7
72 Ústí nad Orlicí	1,7
73 Pelhřimov	1,7
74 Benešov	1,6
75 Praha-západ	1,5
76 Rychnov nad Kněžnou	1,3
77 Praha-východ	1,1
Celkem ČR	3,1

	meziměsíční přírůstek/ úbytek nezam. v %
Prachatice	34,4
Chrudim	30,2
Jindřichův Hradec	29,5
Svitavy	25,0
Tachov	21,0
Klatovy	20,1
Písek	19,0
Břeclav	18,9
Bruntál	18,1
Náchod	17,2
Kutná Hora	17,1
Třebíč	16,9
Strakonice	16,6
Český Krumlov	16,0
Znojmo	16,0
Jeseník	14,5
Šumperk	14,5
Jihlava	14,4
Havlíčkův Brod	14,2
Litoměřice	14,2
Tábor	14,0
Příbram	14,0
Plzeň-jih	13,9
Domažlice	13,7
Opava	13,3
Kroměříž	12,8
Ústí nad Orlicí	12,7
Pelhřimov	12,7
Žďár nad Sázavou	12,6
Semily	12,3
Vsetín	12,2
Rakovník	12,0
Hodonín	11,9
Cheb	11,5
Přerov	11,0
Uherské Hradiště	10,8
Rychnov nad Kněžnou	10,4
Nový Jičín	10,3
Česká Lípa	10,0
Plzeň-sever	9,9
Rokycany	9,7
Hradec Králové	9,7
Vyškov	9,5
Olomouc	9,1
Frýdek-Místek	9,1
Benešov	8,7
Trutnov	8,6
Sokolov	8,5
Nymburk	7,7
Brno-venkov	7,6
Pardubice	7,6
České Budějovice	7,6
Louny	7,6
Zlín	6,9
Blansko	6,6
Prostějov	6,3
Beroun	5,5
Mělník	5,5
Děčín	4,8
Jičín	4,8
Plzeň-město	4,7
Karlovy Vary	4,7
Liberec	4,2
Kolín	4,0
Ústí nad Labem	3,6
Mladá Boleslav	3,4
Praha-východ	2,9
Jablonec nad Nisou	2,6
Karviná	1,9
Kladno	1,8
Teplice	1,8
Brno-město	1,7
Ostrava-město	1,6
Chomutov	1,1
Praha	0,5
Praha-západ	-0,2
Most	-1,0
Celkem ČR	7,7

	počet uchazečů na 1 VPM
Karviná	5,4
Jeseník	4,2
Ústí nad Labem	3,3
Bruntál	3,1
Znojmo	3,1
Hodonín	2,6
Most	2,5
Sokolov	2,4
Děčín	2,1
Přerov	2,1
Opava	1,9
Frýdek-Místek	1,9
Ostrava-město	1,9
Šumperk	1,9
Blansko	1,8
Kroměříž	1,8
Třebíč	1,8
Jablonec nad Nisou	1,8
Litoměřice	1,7
Žďár nad Sázavou	1,6
Louny	1,6
Břeclav	1,6
Kladno	1,5
Brno-město	1,4
Příbram	1,4
Chomutov	1,3
Kutná Hora	1,2
Strakonice	1,1
Nový Jičín	1,1
Kolín	1,1
Rakovník	1,1
Náchod	1,1
Havlíčkův Brod	1,1
Teplice	1,1
Trutnov	1,1
Jihlava	1,0
Semily	1,0
Olomouc	0,9
Uherské Hradiště	0,9
Mělník	0,9
Vsetín	0,9
Jindřichův Hradec	0,9
Vyškov	0,8
Česká Lípa	0,8
Prostějov	0,8
Svitavy	0,8
Liberec	0,8
Hradec Králové	0,8
Chrudim	0,7
Zlín	0,7
Tábor	0,7
Nymburk	0,6
Klatovy	0,6
Benešov	0,6
České Budějovice	0,6
Karlovy Vary	0,6
Brno-venkov	0,5
Písek	0,5
Beroun	0,5
Prachatice	0,5
Český Krumlov	0,5
Jičín	0,5
Plzeň-sever	0,4
Cheb	0,4
Rokycany	0,4
Pelhřimov	0,3
Praha	0,3
Rychnov nad Kněžnou	0,3
Ústí nad Orlicí	0,3
Praha-západ	0,2
Plzeň-město	0,2
Mladá Boleslav	0,2
Domažlice	0,2
Plzeň-jih	0,2
Tachov	0,1
Praha-východ	0,1
Pardubice	0,1
Celkem ČR	0,7