



Úřad práce ČR

Krajská pobočka Úřadu práce ČR
ve Zlíně

Měsíční statistická zpráva
září 2018

Zpracoval: Ing. Ivona Macůrková

<https://www.uradprace.cz/web/cz/statistiky-zlk>

Informace o nezaměstnanosti ve Zlínském kraji

k 30. 9. 2018

V tomto měsíci celkový počet uchazečů o zaměstnání klesl o 3,1 % na 10 600, počet hlášených volných pracovních míst vzrostl o 0,7 % na 11 774 a podíl nezaměstnaných osob klesl na 2,50 %.

K 30. 9. 2018 evidoval Úřad práce ČR (ÚP ČR), Krajská pobočka ve Zlíně celkem 10 600 uchazečů o zaměstnání. Jejich počet byl o 342 nižší než na konci předchozího měsíce, ve srovnání se stejným obdobím minulého roku je nižší o 3 128 osob. Z tohoto počtu bylo 9 449 dosažitelných uchazečů o zaměstnání ve věku 15 – 64 let. Bylo to o 408 méně než na konci předchozího měsíce. Ve srovnání se stejným obdobím minulého roku byl jejich počet nižší o 3 425.

V průběhu měsíce září bylo nově zaevidováno 2 416 osob. Ve srovnání s minulým měsícem to bylo více o 519 osob a v porovnání se stejným obdobím předchozího roku méně o 57 osob.

Z evidence během měsíce odešlo celkem 2 758 uchazečů (ukončená evidence, vyřazení uchazeči). Bylo to o 818 osob více než v předchozím měsíci a o 360 osob méně než ve stejném měsíci minulého roku. Do zaměstnání z nich ve sledovaném měsíci nastoupilo 1 879, tj. o 712 více než v předchozím měsíci a o 293 méně než v září minulého roku, 249 uchazečů o zaměstnání bylo umístěno prostřednictvím úřadu práce, tj. o 86 více než v předchozím měsíci a o 82 méně než ve stejném období minulého roku, 658 uchazečů bylo vyřazeno bez umístění.

Meziměsíční nárůst nebyl zaznamenán. Meziměsíční pokles byl zaznamenán ve všech okresech kraje. Nejvíce to bylo v okrese Vsetín (4,4 %), následoval okres Zlín (3,1 %), dále okresy Kroměříž a Uherské Hradiště (shodně 2,3 %).

Ke konci měsíce bylo evidováno na ÚP ČR, Krajské pobočce ve Zlíně 5 555 žen. Jejich podíl na celkovém počtu uchazečů činil 52,4 %. V evidenci bylo 2 103 osob se zdravotním postižením, což představovalo 19,8 % z celkového počtu nezaměstnaných.

Ke konci tohoto měsíce bylo evidováno 771 absolventů škol všech stupňů vzdělání a mladistvých, jejich počet vzrostl ve srovnání s předchozím měsícem o 225 osob a ve srovnání se stejným měsícem minulého roku byl nižší o 106 osob. Na celkové nezaměstnanosti se podíleli 7,3 %.

Podporu v nezaměstnanosti pobíralo 3 831 uchazečů o zaměstnání, tj. 36,1 % všech uchazečů vedených v evidenci.

Podíl nezaměstnaných osob, tj. počet dosažitelných uchazečů o zaměstnání ve věku 15 - 64 k obyvatelstvu stejného věku, k 30. 9. 2018 meziměsíčně klesl na hodnotu 2,5 %.

Podíl nezaměstnaných stejný nebo vyšší než republikový průměr nevykázal žádný okres. Podíl nezaměstnaných osob pod úrovní republiky vykázal okres Kroměříž (2,9 %), Uherské Hradiště (2,2 %), okres Vsetín (2,8 %) a okres Zlín (2,2 %).

Podíl nezaměstnaných žen klesl na hodnotu 2,7 %, podíl nezaměstnaných mužů zůstal na hodnotě 2,3 %.

Kraj evidoval k 30. 9. 2018 celkem 11 774 volných pracovních míst. Jejich počet byl o 81 vyšší než v předchozím měsíci a o 2 798 vyšší než ve stejném měsíci minulého roku. Na jedno volné pracovní místo připadalo v průměru 0,9 uchazeče, z toho nejvíce v okrese Kroměříž (1,7). Z celkového počtu nahlášených volných míst bylo 893 vhodných pro osoby se zdravotním postižením (OZP), na jedno volné pracovní místo připadalo 2,4 OZP. Volných pracovních míst pro absolventy a mladistvé bylo registrováno 3 832, na jedno volné místo připadalo 0,2 uchazeče této kategorie.

V rámci aktivní politiky zaměstnanosti (APZ) bylo od počátku roku 2018 prostřednictvím příspěvků APZ podpořeno 1 768 uchazečů, do rekvalifikačních kurzů bylo zařazeno 754 osob.

V tomto měsíci bylo prostřednictvím SÚPM – SVČ podpořeno 5 osob. Podnikatelské záměry byly rozmanité, například bezpečnostní technik nebo výroba textilií.

Informace o vývoji nezaměstnanosti v ČR v elektronické formě jsou zveřejněny na internetové adrese <https://www.mpsv.cz/web/cz/mesicni>

1. Základní charakteristika vývoje nezaměstnanosti a volných pracovních míst ve Zlínském kraji

Tabulka č. 1 - Vývoj nezaměstnanosti

ukazatel		Stav k		
		30. 9. 2017	31. 8. 2018	30. 9. 2018
evidovaní uchazeči o zaměstnání		13 728	10 942	10 600
- z toho	ženy	7 147	5 921	5 555
	absolventi a mladiství	877	546	771
	uchazeči se zdravotním postižením	2 735	2 228	2 103
uchazeči s nárokem na P v N		4 102	4 193	3 831
podíl nezaměstnaných osob v % ¹⁾		3,37	2,61	2,50
volná pracovní místa		8 976	11 693	11 774
počet uchazečů na 1 volné pracovní místo		1,5	0,9	0,9

1) od ledna 2013 nový ukazatel registrované nezaměstnanosti

Tabulka č. 2 - Tok nezaměstnanosti

ukazatel	Počet uchazečů ve sledovaném měsíci		
	září 2017	srpen 2018	září 2018
nově evidovaní uchazeči o zaměstnání	2 473	1 897	2 416
uchazeči s ukončenou evidencí a vyřazení	3 118	1 940	2 758
- z toho umístění celkem	2 172	1 167	1 879
- z toho umístění úřadem práce	331	163	249

Tabulka č. 3 – Nezaměstnanost v okresech Zlínského kraje k 30. 9. 2018

Okres	Počet nezaměstnaných		Volná pracovní místa	Počet uchazečů na 1 VPM	Podíl nezaměstnaných osob [%]
	celkem	z toho ženy			
Kroměříž	2 249	1 209	1 329	1,7	2,95
Uherské Hradiště	2 343	1 288	3 060	0,8	2,23
Vsetín	2 963	1 460	3 527	0,8	2,83
Zlín	3 045	1 598	3 858	0,8	2,22
Zlínský kraj	10 600	5 555	11 774	0,9	2,50
Česká republika	224 331	121 328	316 132	0,7	2,96

2. Nástroje aktivní politiky zaměstnanosti ve Zlínském kraji

Tabulka č. 4 - Osoby podpořené v rámci APZ a rekvalifikace uchazečů a zájemců o zaměstnání

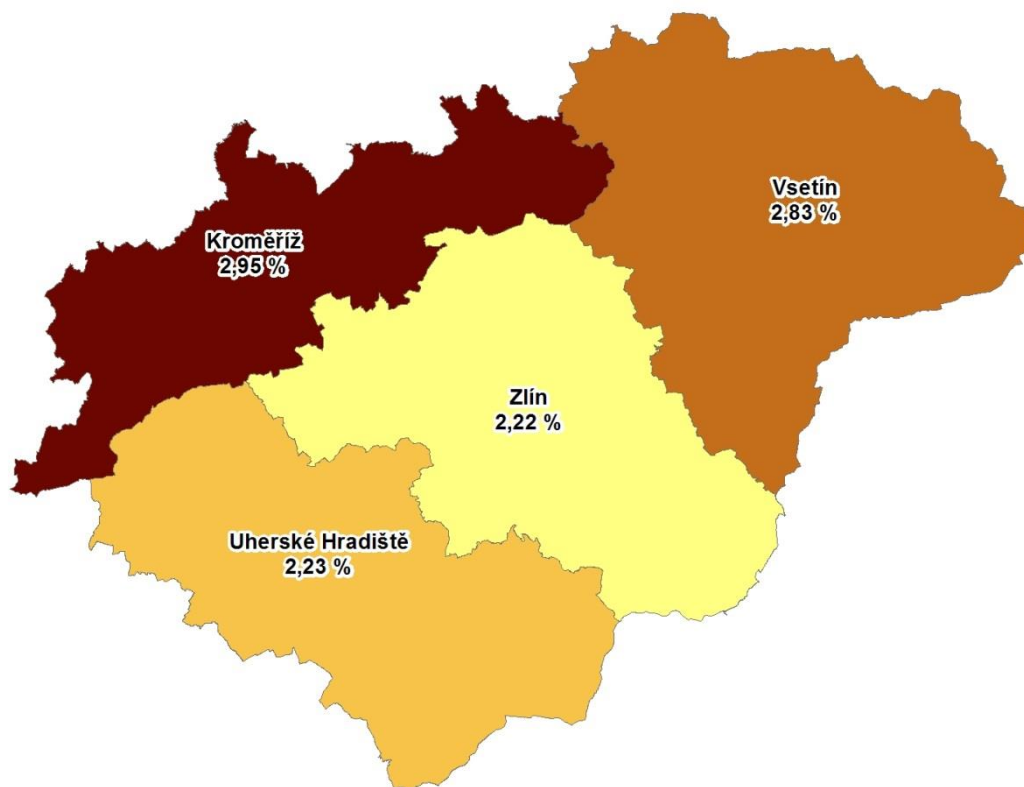
ukazatel (celkový počet)	Stav k		Celkem od počátku roku do	
	30.9.2017	30.9.2018	30.9.2017	30.9.2018
osoby podpořené v rámci APZ				
veřejně prospěšné práce (VPP)	418	82	429	87
veřejně prospěšné práce (VPP) - ESF ¹⁾	512	535	527	597
společensky účelná pracovní místa (SÚPM)	5	15	37	25
společensky účelná pracovní místa (SÚPM) - ESF ¹⁾	632	455	772	513
SÚPM - samostatně výdělečná činnost (SVČ)	136	96	100	62
SÚPM - samostatně výdělečná činnost (SVČ) - ESF ¹⁾	0	0	0	0
pracovní místa – zřízená pro OZP	170	168	85	57
pracovní místa – zřízená pro OZP - SVČ	0	1	0	1
ostatní nástroje APZ	184	258	400	426
rekvalifikace uchazečů a zájemců o zaměstnání				
uchazeči a zájemci zařazení do rekvalifikací	2	3	7	5
uchazeči a zájemci zařazení do rekvalifikací - ESF ¹⁾	172	135	930	604
uchazeči a zájemci, kteří zahájili zvolenou rekvalifikaci	0	0	0	0
uchazeči a zájemci, kteří zahájili zvolenou rekvalifikaci - ESF ¹⁾	23	13	283	145
Osoby podpořené v rámci APZ celkem	2 254	1 761	3 570	2 522

1) financováno převážně z Evropského sociálního fondu

Podrobnější statistické údaje o nástrojích APZ naleznete na stránkách Integrovaného portálu MPSV, v měsíčních statistikách nezaměstnanosti <https://www.mpsv.cz/web/cz/mesicni> .

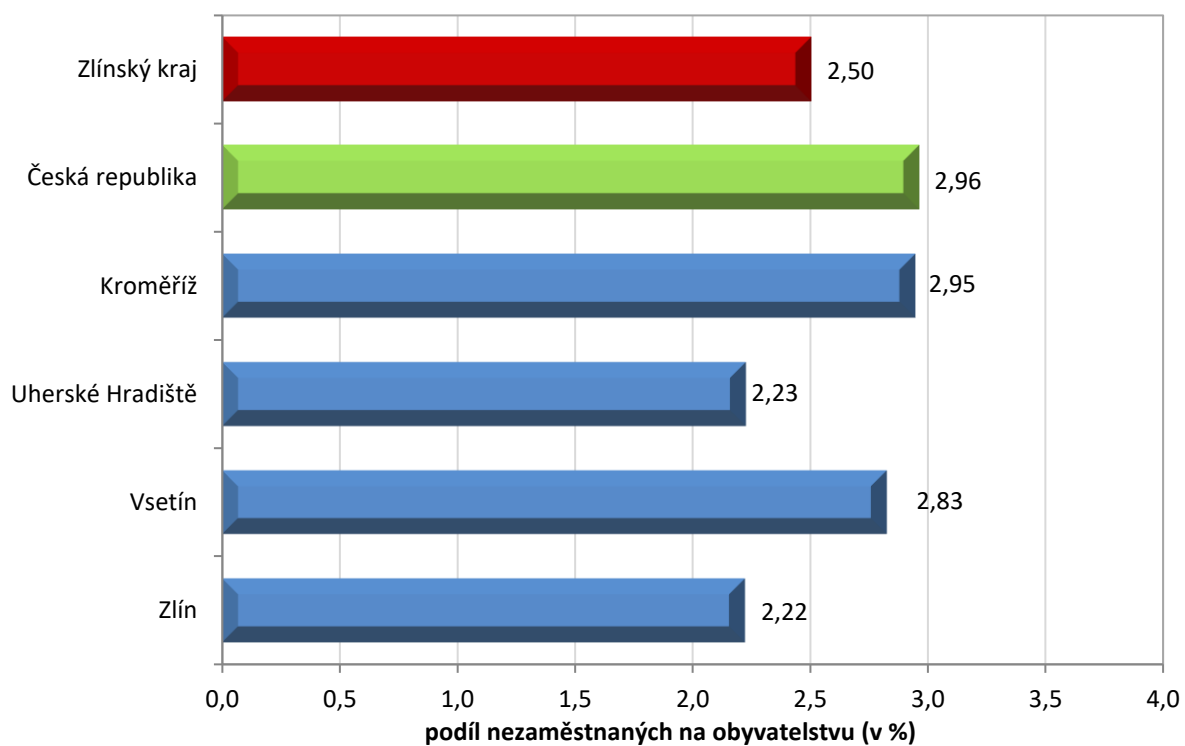
3. MAPA

Podíl nezaměstnaných v okresech Zlínského kraje k 30. 9. 2018

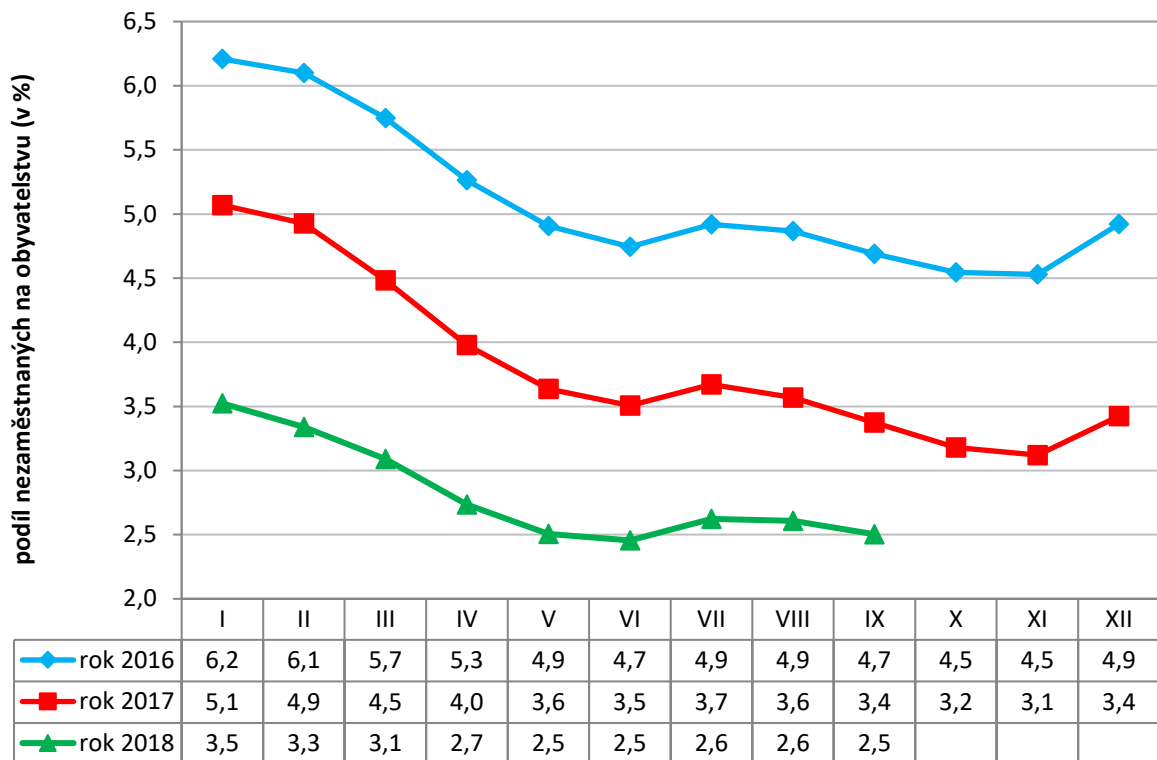


4. GRAFY

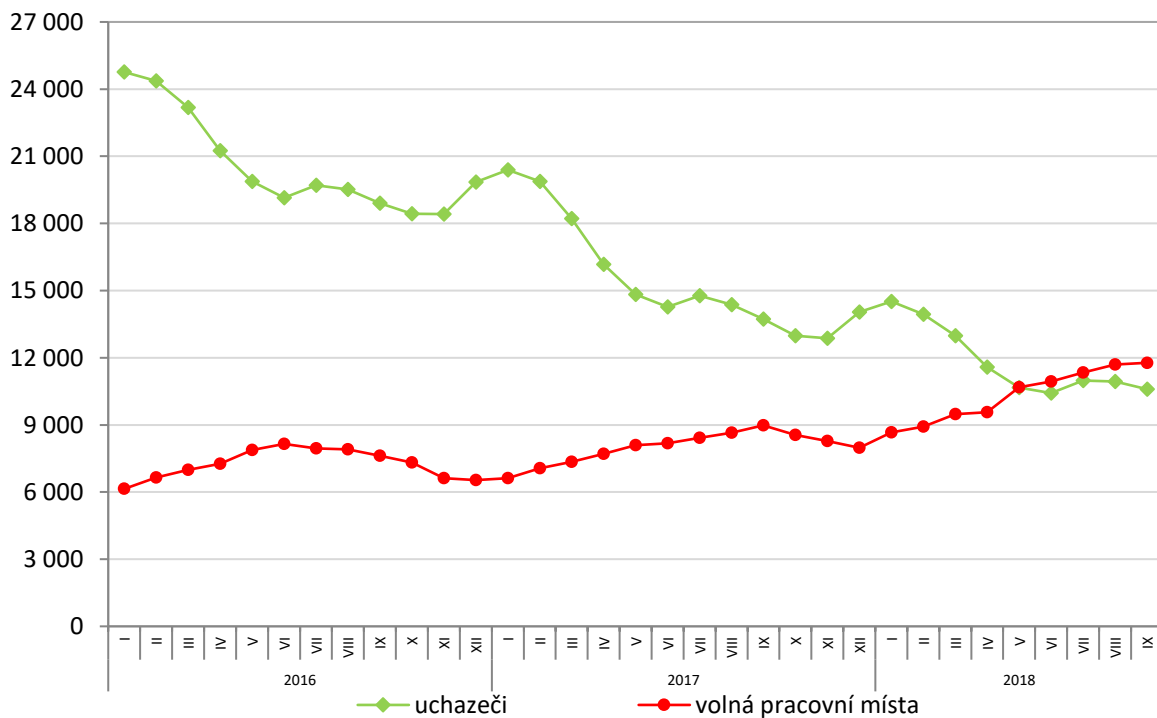
1. Podíl nezaměstnaných osob v okresech Zlínského kraje a v ČR k 30. 9. 2018



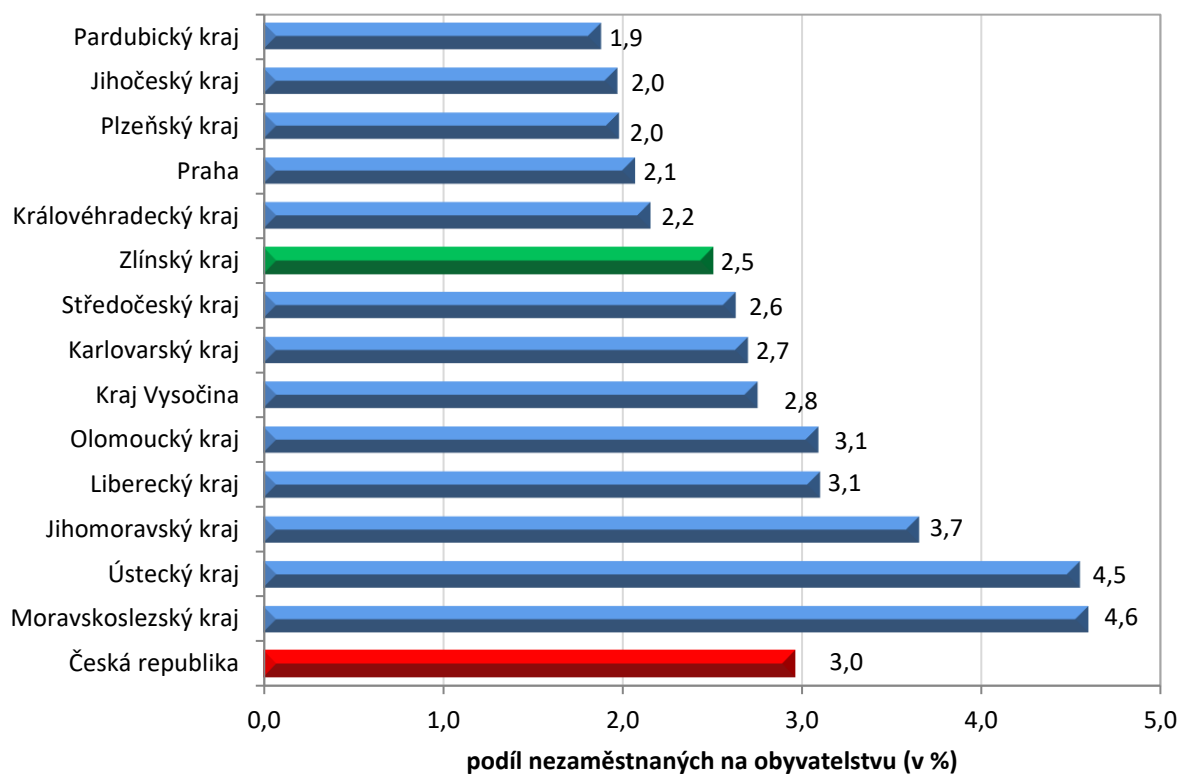
2. Vývoj podílu nezaměstnaných ve Zlínském kraji v letech 2016 – 2018



3. Vývoj počtu uchazečů a VPM ve Zlínském kraji v letech 2016 - 2018



4. Podíl nezaměstnaných osob v jednotlivých krajích ČR k 30. 9. 2018



5. Setřídění okresů k 30. 9. 2018

	podíl nezam. v %
1 Karviná	7,0
2 Most	6,3
3 Ostrava-město	5,5
4 Chomutov	5,2
5 Ústí nad Labem	5,1
6 Bruntál	5,0
7 Znojmo	4,8
8 Hodonín	4,7
9 Louny	4,6
10 Brno-město	4,4
11 Děčín	4,3
12 Přerov	4,0
13 Jeseník	3,8
14 Kladno	3,8
15 Sokolov	3,7
16 Kolín	3,7
17 Nymburk	3,6
18 Liberec	3,4
19 Příbram	3,4
20 Teplice	3,4
21 Šumperk	3,3
22 Mělník	3,3
23 Žďár nad Sázavou	3,3
24 Jablonec nad Nisou	3,3
25 Třebíč	3,2
26 Litoměřice	3,1
27 Semily	3,1
28 Kroměříž	2,9
29 Český Krumlov	2,9
30 Frýdek-Místek	2,9
31 Kutná Hora	2,9
32 Břeclav	2,9
33 Opava	2,9
34 Jihlava	2,8
35 Nový Jičín	2,8
36 Vsetín	2,8
37 Tábor	2,8
38 Olomouc	2,7
39 Rakovník	2,7
40 Karlovy Vary	2,7
41 Tachov	2,6
42 Blansko	2,6
43 Beroun	2,6
44 Hradec Králové	2,6
45 Brno-venkov	2,5
46 Náchod	2,5
47 Česká Lípa	2,4
48 Rokycany	2,3
49 Strakonice	2,3
50 Havlíčkův Brod	2,3
51 Trutnov	2,3
52 Uherské Hradiště	2,2
53 Zlín	2,2
54 Prostějov	2,2
55 Svitavy	2,2
56 Plzeň-sever	2,2
57 Vyškov	2,1
58 Praha	2,1
59 Mladá Boleslav	1,9
60 Pardubice	1,9
61 Domažlice	1,9
62 Plzeň-město	1,8
63 Chrudim	1,8
64 Klatovy	1,8
65 České Budějovice	1,8
66 Jičín	1,7
67 Cheb	1,7
68 Praha-západ	1,7
69 Ústí nad Orlicí	1,6
70 Pelhřimov	1,6
71 Plzeň-jih	1,6
72 Benešov	1,6
73 Písek	1,5
74 Prachatice	1,4
75 Praha-východ	1,3
76 Jindřichův Hradec	1,3
77 Rychnov nad Kněžnou	1,1
Celkem ČR	3,0

	meziměsíční přírůstek/ úbytek nezam. v %
Rychnov nad Kněžnou	7,7
Jindřichův Hradec	5,4
Domažlice	1,6
Česká Lípa	1,4
Český Krumlov	1,2
Strakonice	0,9
Cheb	0,4
Vyškov	0,4
Tachov	0,3
Rokycany	0,3
Jihlava	0,2
Klatovy	0,2
Chomutov	-0,6
Jablonec nad Nisou	-0,7
Mladá Boleslav	-0,7
Břeclav	-0,8
Děčín	-0,8
Rakovník	-0,8
Jičín	-0,9
Louny	-1,0
Hodonín	-1,0
Kolín	-1,2
Příbram	-1,4
Pelhřimov	-1,4
Frýdek-Místek	-1,4
Bruntál	-1,4
Nový Jičín	-1,6
Nymburk	-1,7
Most	-1,7
Tábor	-1,7
Kutná Hora	-1,7
Liberec	-1,8
Znojmo	-2,1
Mělník	-2,1
Semily	-2,1
Přerov	-2,2
Blansko	-2,2
Uherské Hradiště	-2,3
Beroun	-2,3
Teplice	-2,3
Kroměříž	-2,3
Karviná	-2,4
Prostějov	-2,5
Sokolov	-2,6
Praha-východ	-2,7
Karlovy Vary	-2,8
Opava	-2,9
Ústí nad Orlicí	-3,0
Ústí nad Labem	-3,0
Plzeň-jih	-3,1
Zlín	-3,1
Trutnov	-3,1
Olomouc	-3,2
Náchod	-3,3
Benešov	-3,4
Havlíčkův Brod	-3,4
Kladno	-3,5
Písek	-3,5
Praha	-3,7
Třebíč	-3,7
České Budějovice	-3,8
Brno-město	-3,9
Žďár nad Sázavou	-3,9
Praha-západ	-4,0
Prachatice	-4,1
Ostrava-město	-4,1
Brno-venkov	-4,2
Pardubice	-4,3
Šumperk	-4,4
Vsetín	-4,4
Litoměřice	-5,4
Chrudim	-5,7
Svitavy	-5,7
Plzeň-sever	-6,2
Hradec Králové	-6,5
Plzeň-město	-6,6
Jeseník	-7,2
Celkem ČR	-2,7

	počet uchazečů na 1 VPM
Karviná	6,0
Ústí nad Labem	3,9
Most	2,9
Jeseník	2,7
Bruntál	2,6
Znojmo	2,4
Hodonín	2,2
Sokolov	2,0
Děčín	1,9
Ostrava-město	1,9
Opava	1,7
Blansko	1,7
Přerov	1,7
Kladno	1,7
Kroměříž	1,7
Frýdek-Místek	1,7
Jablonec nad Nisou	1,6
Třebíč	1,5
Žďár nad Sázavou	1,5
Chomutov	1,4
Louny	1,4
Brno-město	1,4
Šumperk	1,3
Teplice	1,3
Příbram	1,3
Litoměřice	1,2
Břeclav	1,2
Kolín	1,1
Kutná Hora	1,1
Rakovník	1,0
Strakonice	1,0
Trutnov	1,0
Havlíčkův Brod	1,0
Mělník	1,0
Olomouc	0,9
Nový Jičín	0,9
Vyškov	0,9
Náchod	0,8
Jihlava	0,8
Vsetín	0,8
Česká Lípa	0,8
Semily	0,8
Zlín	0,8
Uherské Hradiště	0,8
Prostějov	0,8
Liberec	0,8
Hradec Králové	0,7
Svitavy	0,7
Nymburk	0,7
Tábor	0,6
Benešov	0,6
Chrudim	0,6
Karlovy Vary	0,6
Jindřichův Hradec	0,5
Beroun	0,5
České Budějovice	0,5
Brno-venkov	0,5
Klatovy	0,5
Jičín	0,4
Plzeň-sever	0,4
Písek	0,4
Cheb	0,4
Praha-západ	0,4
Český Krumlov	0,3
Rokycany	0,3
Praha	0,3
Prachatice	0,3
Ústí nad Orlicí	0,3
Pelhřimov	0,3
Domažlice	0,3
Rychnov nad Kněžnou	0,3
Plzeň-město	0,3
Mladá Boleslav	0,2
Plzeň-jih	0,2
Praha-východ	0,2
Tachov	0,1
Pardubice	0,1
Celkem ČR	0,7