



Úřad práce ČR

Krajská pobočka Úřadu práce ČR  
ve Zlíně

**Měsíční statistická zpráva**  
*duben 2018*

**Zpracoval:** Ing. Ivona Macůrková

<https://www.uradprace.cz/web/cz/statistiky-zlk>

## Informace o nezaměstnanosti ve Zlínském kraji

k 30. 4. 2018

*V tomto měsíci celkový počet uchazečů o zaměstnání klesl o 10,8 % na 11 581, počet hlášených volných pracovních míst vzrostl o 0,9 % na 9 560 a podíl nezaměstnaných osob klesl na 2,74 %.*

K 30. 4. 2018 evidoval Úřad práce ČR (ÚP ČR), Krajská pobočka ve Zlíně celkem 11 581 uchazečů o zaměstnání. Jejich počet byl o 1 401 nižší než na konci předchozího měsíce, ve srovnání se stejným obdobím minulého roku je nižší o 4 596 osob. Z tohoto počtu bylo 10 367 dosažitelných uchazečů o zaměstnání ve věku 15 – 64 let. Bylo to o 1 381 méně než na konci předchozího měsíce. Ve srovnání se stejným obdobím minulého roku byl jejich počet nižší o 4 877.

V průběhu měsíce dubna bylo nově zaevidováno 1 773 osob. Ve srovnání s minulým měsícem to bylo více o 117 osob a v porovnání se stejným obdobím předchozího roku méně o 48 osob.

Z evidence během měsíce odešlo celkem 3 174 uchazečů (ukončená evidence, vyřazení uchazeči). Bylo to o 554 osob více než v předchozím měsíci a o 687 osob méně než ve stejném měsíci minulého roku. Do zaměstnání z nich ve sledovaném měsíci nastoupilo 2 305, tj. o 445 více než v předchozím měsíci a o 694 méně než v dubnu minulého roku, 374 uchazečů o zaměstnání bylo umístěno prostřednictvím úřadu práce, tj. o 129 více než v předchozím měsíci a o 198 méně než ve stejném období minulého roku, 569 uchazečů bylo vyřazeno bez umístění.

Meziměsíční nárůst nebyl zaznamenán. Meziměsíční pokles byl zaznamenán ve všech okresech kraje. Nejvíce to bylo v okrese Uherské Hradiště (11,4 %), následoval okres Vsetín (11,1 %), dále okres Zlín (10,4 %) a nejméně klesla nezaměstnanost v okrese Kroměříž (10,3 %).

Ke konci měsíce bylo evidováno na ÚP ČR, Krajské pobočce ve Zlíně 5 650 žen. Jejich podíl na celkovém počtu uchazečů činil 48,8 %. V evidenci bylo 2 462 osob se zdravotním postižením, což představovalo 21,3 % z celkového počtu nezaměstnaných.

Ke konci tohoto měsíce bylo evidováno 460 absolventů škol všech stupňů vzdělání a mladistvých, jejich počet klesl ve srovnání s předchozím měsícem o 60 osob a ve srovnání se stejným měsícem minulého roku byl nižší o 239 osob. Na celkové nezaměstnanosti se podíleli 4,0 %.

Podporu v nezaměstnanosti pobíralo 4 022 uchazečů o zaměstnání, tj. 34,7 % všech uchazečů vedených v evidenci.

Podíl nezaměstnaných osob, tj. počet dosažitelných uchazečů o zaměstnání ve věku 15 - 64 k obyvatelstvu stejného věku, k 30. 4. 2018 meziměsíčně klesl na 2,7 %.

Podíl nezaměstnaných stejný nebo vyšší než republikový průměr vykázaly okresy Kroměříž (3,4 %) a Vsetín (3,2 %). Podíl nezaměstnaných osob pod úrovní republiky vykázal okres Uherské Hradiště (2,4 %) a okres Zlín (2,3 %).

Podíl nezaměstnaných žen klesl na hodnotu 2,7 %, podíl nezaměstnaných mužů klesl na 2,7 %.

Kraj evidoval k 30. 4. 2018 celkem 9 560 volných pracovních míst. Jejich počet byl o 86 vyšší než v předchozím měsíci a o 1 858 vyšší než ve stejném měsíci minulého roku. Na jedno volné pracovní místo připadalo v průměru 1,2 uchazeče, z toho nejvíce v okrese Kroměříž (2,0). Z celkového počtu nahlášených volných míst bylo 802 vhodných pro osoby se zdravotním postižením (OZP), na jedno volné pracovní místo připadalo 3,1 OZP. Volných pracovních míst pro absolventy a mladistvé bylo registrováno 3 154, na jedno volné místo připadalo 0,1 uchazečů této kategorie.

V rámci aktivní politiky zaměstnanosti (APZ) bylo od počátku roku 2018 prostřednictvím příspěvků APZ podpořeno 846 uchazečů, do rekvalifikačních kurzů bylo zařazeno 408 osob.

V tomto měsíci bylo prostřednictvím SÚPM – SVČ podpořeno 9 osob – jednalo se především o osobní služby – kosmetické služby, pedikúra, manikúra, kadeřnictví, holičství.

Informace o vývoji nezaměstnanosti v ČR v elektronické formě jsou zveřejněny na internetové adrese <https://www.mpsv.cz/web/cz/mesicni> .

## 1. Základní charakteristika vývoje nezaměstnanosti a volných pracovních míst ve Zlínském kraji

Tabulka č. 1 - Vývoj nezaměstnanosti

ukazatel		Stav k		
		30. 4. 2017	31. 3. 2018	30. 4. 2018
evidovaní uchazeči o zaměstnání		16 177	12 982	<b>11 581</b>
- z toho	ženy	8 021	6 001	<b>5 650</b>
	absolventi a mladiství	699	520	<b>460</b>
	uchazeči se zdravotním postižením	3 065	2 583	<b>2 462</b>
uchazeči s nárokem na P v N		4 804	4 877	<b>4 022</b>
podíl nezaměstnaných osob v % <sup>1)</sup>		3,98	3,09	<b>2,74</b>
volná pracovní místa		7 702	9 474	<b>9 560</b>
počet uchazečů na 1 volné pracovní místo		2,1	1,4	<b>1,2</b>

1) od ledna 2013 nový ukazatel registrované nezaměstnanosti

Tabulka č. 2 - Tok nezaměstnanosti

ukazatel	Počet uchazečů ve sledovaném měsíci		
	duben 2017	březen 2018	duben 2018
nově evidovaní uchazeči o zaměstnání	1 821	1 656	<b>1 773</b>
uchazeči s ukončenou evidencí a vyřazení	3 861	2 620	<b>3 174</b>
- z toho umístění celkem	2 999	1 860	<b>2 305</b>
- z toho umístění úřadem práce	572	245	<b>374</b>

Tabulka č. 3 – Nezaměstnanost v okresech Zlínského kraje k 30. 4. 2018

Okres	Počet nezaměstnaných		Volná pracovní místa	Počet uchazečů na 1 VPM	Podíl nezaměstnaných osob [%]
	celkem	z toho ženy			
Kroměříž	2 599	1 293	1 281	2,0	3,41
Uherské Hradiště	2 526	1 315	2 551	1,0	2,41
Vsetín	3 321	1 473	2 679	1,2	3,20
Zlín	3 135	1 569	3 049	1,0	2,25
Zlínský kraj	11 581	5 650	9 560	1,2	2,74
Česká republika	242 798	124 577	267 107	0,9	3,20

## 2. Nástroje aktivní politiky zaměstnanosti ve Zlínském kraji

Tabulka č. 4 - Osoby podpořené v rámci APZ a rekvalifikace uchazečů a zájemců o zaměstnání

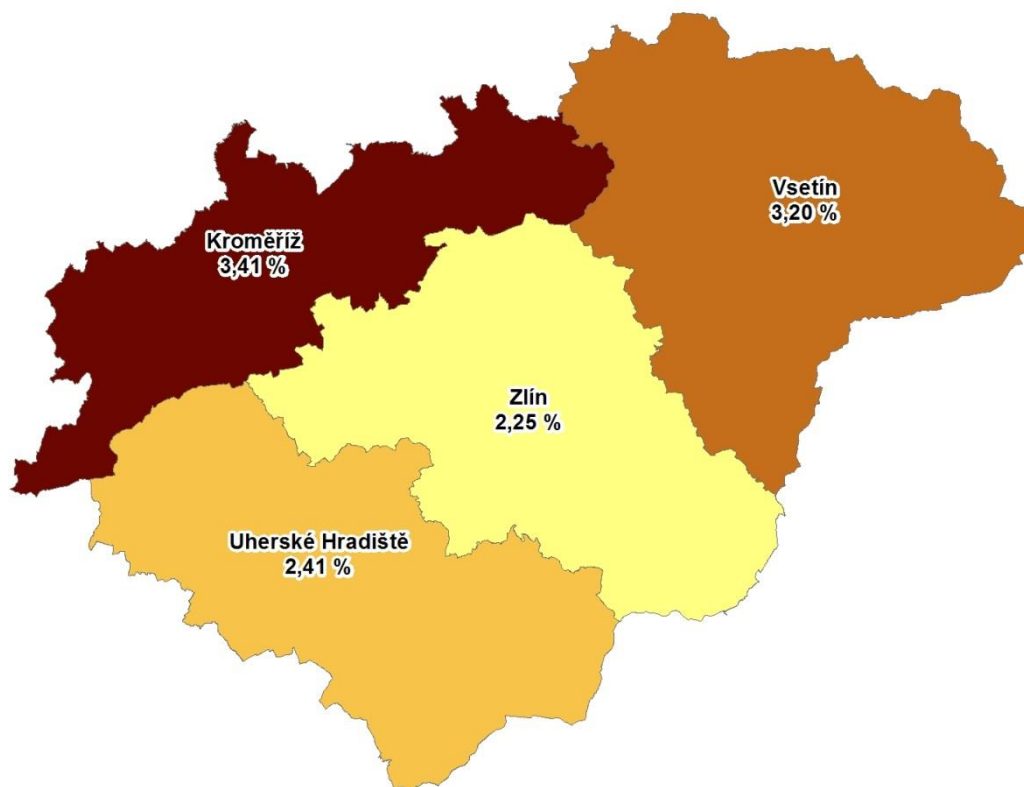
ukazatel (celkový počet)	Stav k		Celkem od počátku roku do	
	30.4.2017	30.4.2018	30.4.2017	30.4.2018
<b>osoby podpořené v rámci APZ</b>				
veřejně prospěšné práce (VPP)	183	246	55	25
veřejně prospěšné práce (VPP) - ESF <sup>1)</sup>	461	307	327	226
společensky účelná pracovní místa (SÚPM)	26	24	32	19
společensky účelná pracovní místa (SÚPM) - ESF <sup>1)</sup>	480	507	337	275
SÚPM - samostatně výdělečná činnost (SVČ)	158	118	55	36
SÚPM - samostatně výdělečná činnost (SVČ) - ESF <sup>1)</sup>	0	0	0	0
pracovní místa – zřízená pro OZP	178	159	39	23
pracovní místa – zřízená pro OZP - SVČ	0	0	0	0
ostatní nástroje APZ	66	291	178	242
<b>rekvalifikace uchazečů a zájemců o zaměstnání</b>				
uchazeči a zájemci zařazení do rekvalifikací	1	0	3	1
uchazeči a zájemci zařazení do rekvalifikací - ESF <sup>1)</sup>	199	137	505	333
uchazeči a zájemci, kteří zahájili zvolenou rekvalifikaci	0	0	0	0
uchazeči a zájemci, kteří zahájili zvolenou rekvalifikaci - ESF <sup>1)</sup>	39	33	137	74
<b>Osoby podpořené v rámci APZ celkem</b>	<b>1 791</b>	<b>1 822</b>	<b>1 668</b>	<b>1 254</b>

1) financováno převážně z Evropského sociálního fondu

Podrobnější statistické údaje o nástrojích APZ naleznete na stránkách Integrovaného portálu MPSV, v měsíčních statistikách nezaměstnanosti <https://www.mpsv.cz/web/cz/mesicni> .

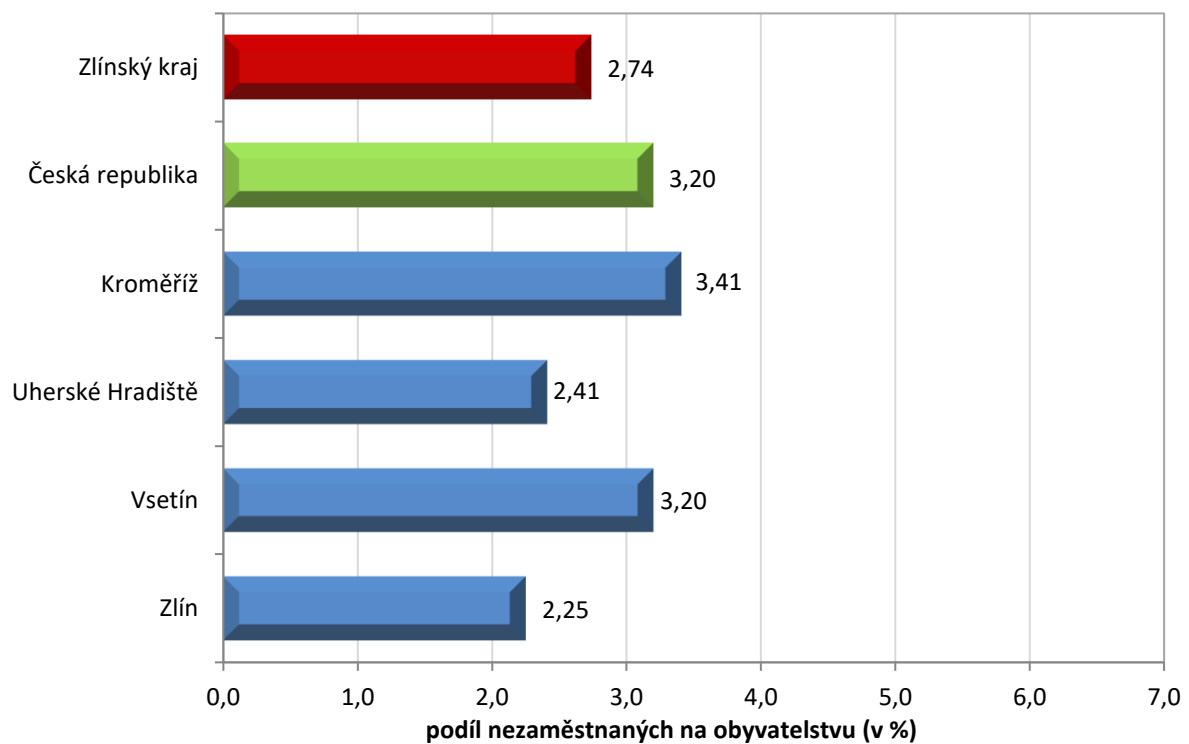
### 3. MAPA

Podíl nezaměstnaných v okresech Zlínského kraje k 30. 4. 2018

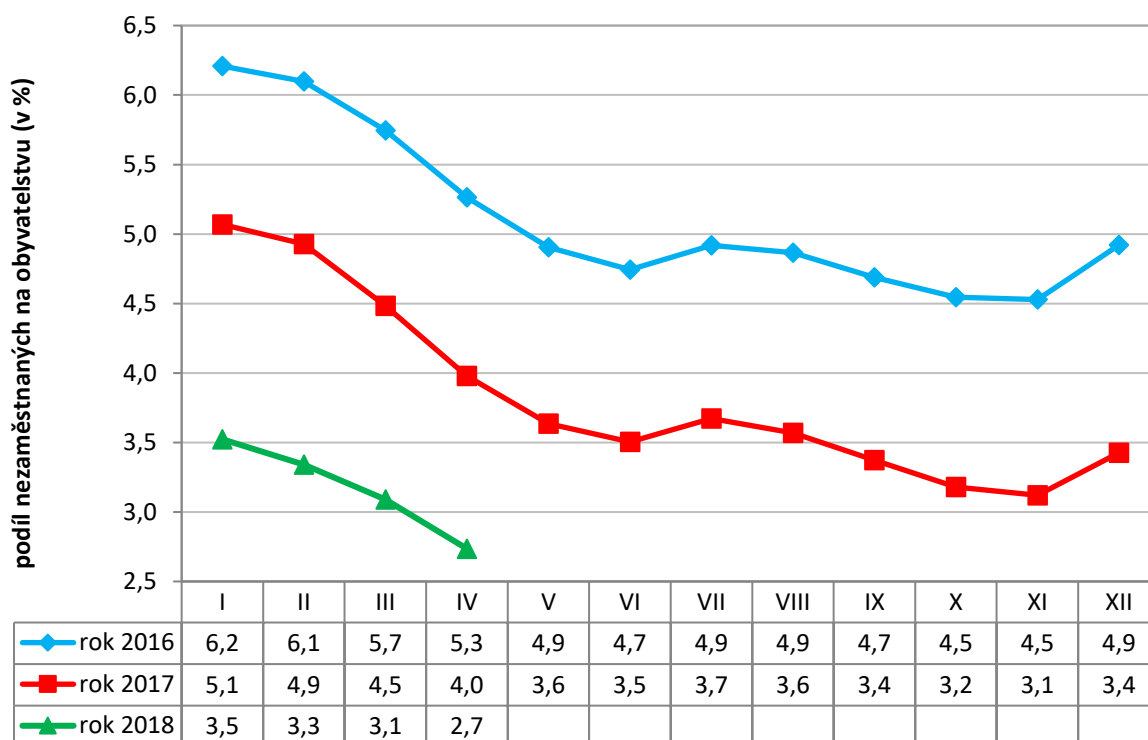


### 4. GRAFY

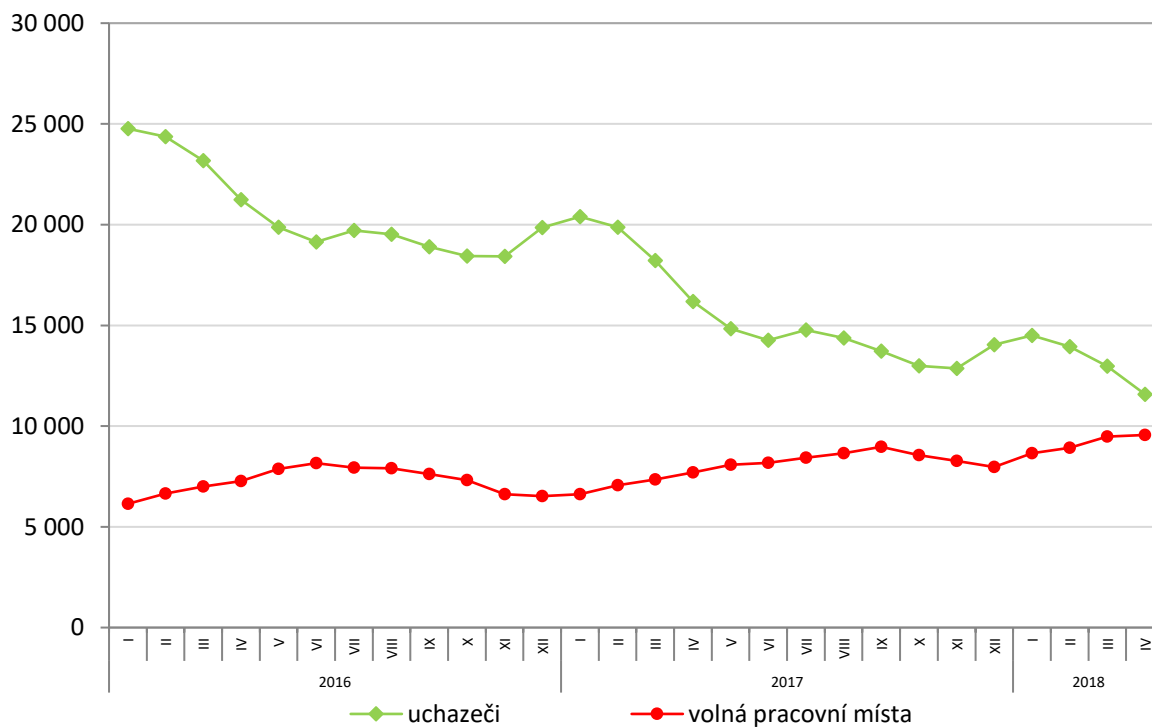
1. Podíl nezaměstnaných osob v okresech Zlínského kraje a v ČR k 30. 4. 2018



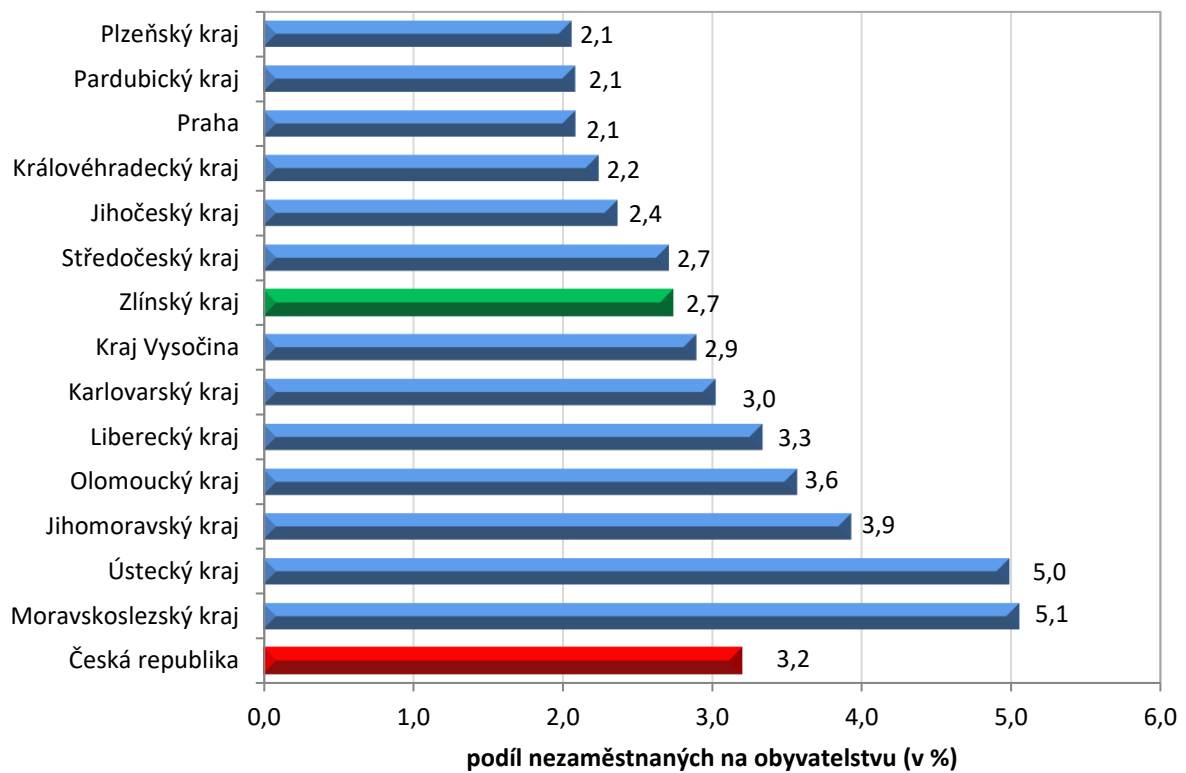
## 2. Vývoj podílu nezaměstnaných ve Zlínském kraji v letech 2016 – 2018



## 3. Vývoj počtu uchazečů a VPM ve Zlínském kraji v letech 2016 - 2018



#### 4. Podíl nezaměstnaných osob v jednotlivých krajích ČR k 30. 4. 2018





## 5. Setřídění okresů k 30. 4. 2018

	podíl nezam. v %
1 Karviná	7,5
2 Most	6,7
3 Ostrava-město	6,2
4 Bruntál	5,9
5 Jeseník	5,8
6 Chomutov	5,7
7 Ústí nad Labem	5,5
8 Znojmo	5,4
9 Hodonín	5,1
10 Děčín	5,0
11 Brno-město	4,6
12 Louny	4,6
13 Přešov	4,4
14 Sokolov	4,3
15 Kladno	4,1
16 Český Krumlov	4,0
17 Teplice	3,9
18 Liberec	3,8
19 Nymburk	3,7
20 Šumperk	3,7
21 Třebíč	3,7
22 Příbram	3,6
23 Kolín	3,6
24 Mělník	3,6
25 Litoměřice	3,6
26 Semily	3,5
27 Žďár nad Sázavou	3,4
28 Jablonec nad Nisou	3,4
29 Kroměříž	3,4
30 Opava	3,2
31 Vsetín	3,2
32 Tábor	3,2
33 Kutná Hora	3,1
34 Břeclav	3,1
35 Frýdek-Místek	3,1
36 Olomouc	3,1
37 Karlovy Vary	3,0
38 Nový Jičín	3,0
39 Rakovník	2,9
40 Jihlava	2,8
41 Blansko	2,8
42 Tachov	2,8
43 Brno-venkov	2,8
44 Náchod	2,7
45 Prostějov	2,6
46 Svitavy	2,6
47 Hradec Králové	2,6
48 Beroun	2,5
49 Rokycany	2,5
50 Trutnov	2,5
51 Strakonice	2,4
52 Uherské Hradiště	2,4
53 Havlíčkův Brod	2,4
54 Česká Lípa	2,4
55 Plzeň-sever	2,3
56 Zlín	2,3
57 Vyškov	2,3
58 Prachatice	2,1
59 Praha	2,1
60 České Budějovice	2,1
61 Pardubice	2,0
62 Chrudim	2,0
63 Domažlice	2,0
64 Klatovy	2,0
65 Mladá Boleslav	1,9
66 Ústí nad Orlicí	1,8
67 Plzeň-město	1,8
68 Cheb	1,7
69 Písek	1,7
70 Praha-západ	1,6
71 Jičín	1,6
72 Plzeň-jih	1,6
73 Jindřichův Hradec	1,6
74 Benešov	1,6
75 Pelhřimov	1,5
76 Praha-východ	1,2
77 Rychnov nad Kněžnou	1,2
Celkem ČR	3,2

	meziměsíční přírůstek/ úbytek nezam. v %
Rokycany	1,6
Teplice	-0,5
Praha-západ	-1,7
Karviná	-2,2
Ústí nad Labem	-2,4
Praha	-2,6
Jablonec nad Nisou	-2,7
Brno-město	-2,8
Ostrava-město	-3,1
Kladno	-3,1
Chomutov	-3,2
Most	-3,9
Mladá Boleslav	-3,9
Beroun	-4,8
Liberec	-5,1
Blansko	-5,2
Kolín	-5,7
Karlovy Vary	-6,1
Louny	-6,2
Rychnov nad Kněžnou	-6,3
Mělník	-6,6
Plzeň-město	-6,7
Hradec Králové	-6,8
Sokolov	-6,9
Domažlice	-6,9
Nymburk	-7,0
Praha-východ	-7,0
Brno-venkov	-7,4
Litoměřice	-7,6
Prostějov	-7,8
České Budějovice	-8,1
Trutnov	-8,3
Děčín	-8,6
Nový Jičín	-8,6
Vyškov	-8,7
Přešov	-9,0
Hodonín	-9,4
Semily	-9,6
Příbram	-9,7
Jihlava	-10,1
Havlíčkův Brod	-10,1
Frýdek-Místek	-10,2
Kroměříž	-10,3
Zlín	-10,4
Olomouc	-10,6
Bruntál	-10,6
Česká Lípa	-10,7
Vsetín	-11,1
Cheb	-11,2
Benešov	-11,3
Uherské Hradiště	-11,4
Pardubice	-11,5
Plzeň-sever	-11,6
Rakovník	-12,0
Ústí nad Orlicí	-12,1
Tachov	-12,4
Plzeň-jih	-12,4
Náchod	-12,6
Opava	-12,8
Šumperk	-13,3
Jičín	-13,5
Jeseník	-13,7
Tábor	-13,9
Žďár nad Sázavou	-14,3
Kutná Hora	-14,4
Strakonice	-14,6
Znojmo	-15,1
Pelhřimov	-15,3
Český Krumlov	-15,7
Třebíč	-16,2
Klatovy	-16,6
Břeclav	-17,8
Prachatice	-19,3
Písek	-20,1
Chrudim	-21,4
Svitavy	-23,4
Jindřichův Hradec	-26,4
Celkem ČR	-7,9

	počet uchazečů na 1 VPM
Karviná	6,1
Ústí nad Labem	4,8
Most	4,6
Jeseník	4,5
Znojmo	3,2
Děčín	3,1
Bruntál	2,9
Hodonín	2,8
Sokolov	2,6
Opava	2,5
Ostrava-město	2,4
Jablonec nad Nisou	2,2
Frýdek-Místek	2,1
Kladno	2,0
Kroměříž	2,0
Chomutov	2,0
Přešov	1,9
Třebíč	1,8
Blansko	1,8
Žďár nad Sázavou	1,8
Šumperk	1,7
Litoměřice	1,6
Brno-město	1,6
Teplice	1,6
Louny	1,6
Břeclav	1,6
Rakovník	1,5
Příbram	1,3
Vsetín	1,2
Olomouc	1,1
Kutná Hora	1,1
Nový Jičín	1,1
Jihlava	1,1
Kolín	1,1
Trutnov	1,1
Zlín	1,0
Havlíčkův Brod	1,0
Strakonice	1,0
Uherské Hradiště	1,0
Mělník	1,0
Prostějov	1,0
Vyškov	1,0
Náchod	0,9
Semily	0,9
Tábor	0,9
Česká Lípa	0,9
Liberec	0,9
Svitavy	0,8
Jindřichův Hradec	0,8
Hradec Králové	0,8
Nymburk	0,7
České Budějovice	0,7
Klatovy	0,7
Benešov	0,7
Karlovy Vary	0,7
Chrudim	0,6
Brno-venkov	0,6
Rokycany	0,5
Písek	0,5
Jičín	0,5
Český Krumlov	0,5
Praha-západ	0,5
Prachatice	0,5
Beroun	0,5
Cheb	0,4
Plzeň-sever	0,4
Praha	0,4
Ústí nad Orlicí	0,4
Rychnov nad Kněžnou	0,4
Pelhřimov	0,3
Domažlice	0,3
Plzeň-město	0,3
Mladá Boleslav	0,3
Plzeň-jih	0,2
Tachov	0,2
Praha-východ	0,2
Pardubice	0,2
Celkem ČR	0,9