



Úřad práce ČR

Krajská pobočka Úřadu práce ČR
ve Zlíně

Měsíční statistická zpráva
únor 2018

Zpracoval: Ing. Ivona Macůrková

<https://www.uradprace.cz/web/cz/statistiky-zlk>

Informace o nezaměstnanosti ve Zlínském kraji

k 28. 2. 2018

V tomto měsíci celkový počet uchazečů o zaměstnání klesl o 3,9 % na 13 946, počet hlášených volných pracovních míst vzrostl o 3,1 % na 8 928 a podíl nezaměstnaných osob klesl na 3,34 %.

K 28. 2. 2018 evidoval Úřad práce ČR (ÚP ČR), Krajská pobočka ve Zlíně celkem 13 946 uchazečů o zaměstnání. Jejich počet byl o 560 nižší než na konci předchozího měsíce, ve srovnání se stejným obdobím minulého roku je nižší o 5 925 osob. Z tohoto počtu bylo 12 697 dosažitelných uchazečů o zaměstnání ve věku 15 – 64 let. Bylo to o 708 méně než na konci předchozího měsíce. Ve srovnání se stejným obdobím minulého roku byl jejich počet nižší o 6 263.

V průběhu měsíce února bylo nově zaevidováno 1 592 osob. Ve srovnání s minulým měsícem to bylo méně o 1 398 osob a v porovnání se stejným obdobím předchozího roku méně o 421 osob.

Z evidence během měsíce odešlo celkem 2 152 uchazečů (ukončená evidence, vyřazení uchazeči). Bylo to o 372 osob méně než v předchozím měsíci a o 385 osob méně než ve stejném měsíci minulého roku. Do zaměstnání z nich ve sledovaném měsíci nastoupilo 1 403, tj. o 236 méně než v předchozím měsíci a o 310 méně než v únoru minulého roku, 167 uchazečů o zaměstnání bylo umístěno prostřednictvím úřadu práce, tj. o 54 méně než v předchozím měsíci a o 91 méně než ve stejném období minulého roku, 528 uchazečů bylo vyřazeno bez umístění.

Meziměsíční nárůst nebyl zaznamenán. Meziměsíční pokles byl zaznamenán ve všech okresech kraje. Nejvíce to bylo v okrese Kroměříž (5,0 %), následoval okres Vsetín (4,4 %), dále okres Uherské Hradiště (3,4 %) a nejméně klesla nezaměstnanost v okrese Zlín (2,8 %).

Ke konci měsíce bylo evidováno na ÚP ČR, Krajské pobočce ve Zlíně 6 308 žen. Jejich podíl na celkovém počtu uchazečů činil 45,2 %. V evidenci bylo 2 640 osob se zdravotním postižením, což představovalo 18,9 % z celkového počtu nezaměstnaných.

Ke konci tohoto měsíce bylo evidováno 548 absolventů škol všech stupňů vzdělání a mladistvých, jejich počet klesl ve srovnání s předchozím měsícem o 2 osoby a ve srovnání se stejným měsícem minulého roku byl nižší o 358 osob. Na celkové nezaměstnanosti se podíleli 3,9 %.

Podporu v nezaměstnanosti pobíralo 5 494 uchazečů o zaměstnání, tj. 39,4 % všech uchazečů vedených v evidenci.

Podíl nezaměstnaných osob, tj. počet dosažitelných uchazečů o zaměstnání ve věku 15 - 64 k obyvatelstvu stejného věku, k 28. 2. 2018 meziměsíčně klesl na 3,3 %.

Podíl nezaměstnaných stejný nebo vyšší než republikový průměr vykázaly okresy Kroměříž (4,0 %) a Vsetín (3,9 %). Podíl nezaměstnaných osob pod úrovní republiky vykázal okres Uherské Hradiště (3,1 %) a okres Zlín (2,7 %).

Podíl nezaměstnaných žen klesl na hodnotu 3,1 %, podíl nezaměstnaných mužů klesl na 3,6 %.

Kraj evidoval k 28. 2. 2018 celkem 8 928 volných pracovních míst. Jejich počet byl o 270 vyšší než v předchozím měsíci a o 1 860 vyšší než ve stejném měsíci minulého roku. Na jedno volné pracovní místo připadalo v průměru 1,6 uchazeče, z toho nejvíce v okrese Kroměříž (2,7). Z celkového počtu nahlášených volných míst bylo 766 vhodných pro osoby se zdravotním postižením (OZP), na jedno volné pracovní místo připadalo 3,4 OZP. Volných pracovních míst pro absolventy a mladistvé bylo registrováno 2 820, na jedno volné místo připadalo 0,2 uchazečů této kategorie.

V rámci aktivní politiky zaměstnanosti (APZ) bylo od počátku roku 2018 prostřednictvím příspěvků APZ podpořeno 337 uchazečů, do rekvalifikačních kurzů bylo zařazeno 157 osob.

V tomto měsíci bylo prostřednictvím SÚPM – SVČ podpořeno 8 osob – jednalo se především o osobní služby – masérské, rekondiční a regenerační služby, pedikúra, manikúra.

Informace o vývoji nezaměstnanosti v ČR v elektronické formě jsou zveřejněny na internetové adrese <https://www.mpsv.cz/web/cz/mesicni>

1. Základní charakteristika vývoje nezaměstnanosti a volných pracovních míst ve Zlínském kraji

Tabulka č. 1 - Vývoj nezaměstnanosti

ukazatel		Stav k		
		28. 2. 2017	31. 1. 2018	28. 2. 2018
evidovaní uchazeči o zaměstnání		19 871	14 506	13 946
- z toho	ženy	9 190	6 578	6 308
	absolventi a mladiství	906	550	548
	uchazeči se zdravotním postižením	3 318	2 717	2 640
uchazeči s nárokem na PvN		7 040	5 715	5 494
podíl nezaměstnaných osob v % ¹⁾		4,93	3,52	3,34
volná pracovní místa		7 068	8 658	8 928
počet uchazečů na 1 volné pracovní místo		2,8	1,7	1,6

1) od ledna 2013 nový ukazatel registrované nezaměstnanosti

Tabulka č. 2 - Tok nezaměstnanosti

ukazatel	Počet uchazečů ve sledovaném měsíci		
	únor 2017	leden 2018	únor 2018
nově evidovaní uchazeči o zaměstnání	2 013	2 990	1 592
uchazeči s ukončenou evidencí a vyřazení	2 537	2 524	2 152
- z toho umístění celkem	1 713	1 639	1 403
- z toho umístění úřadem práce	258	221	167

Tabulka č. 3 – Nezaměstnanost v okresech Zlínského kraje k 28. 2. 2018

Okres	Počet nezaměstnaných		Volná pracovní místa	Počet uchazečů na 1 VPM	Podíl nezaměstnaných osob [%]
	celkem	z toho ženy			
Kroměříž	3 024	1 394	1 137	2,7	3,99
Uherské Hradiště	3 144	1 462	2 362	1,3	3,08
Vsetín	4 005	1 660	2 484	1,6	3,93
Zlín	3 773	1 792	2 945	1,3	2,74
Zlínský kraj	13 946	6 308	8 928	1,6	3,34
Česká republika	280 899	136 605	239 254	1,2	3,75

2. Nástroje aktivní politiky zaměstnanosti ve Zlínském kraji

Tabulka č. 4 - Osoby podpořené v rámci APZ a rekvalifikace uchazečů a zájemců o zaměstnání

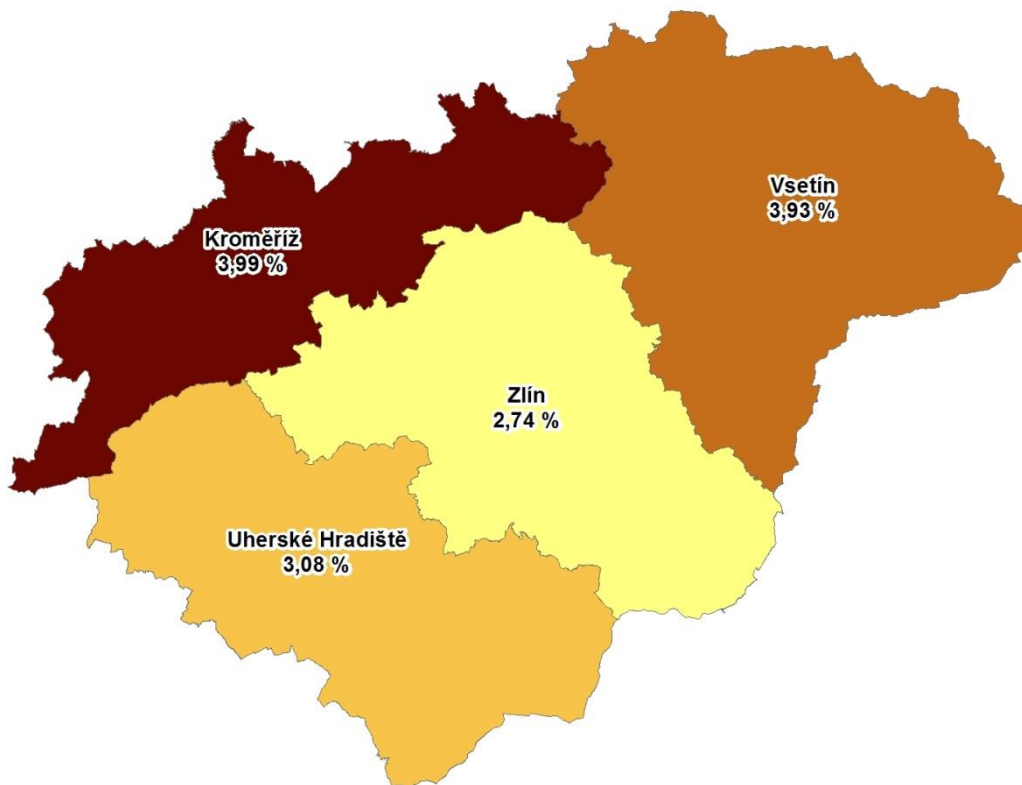
ukazatel (celkový počet)	Stav k		Celkem od počátku roku do	
	28.2.2017	28.2.2018	28.2.2017	28.2.2018
osoby podpořené v rámci APZ				
veřejně prospěšné práce (VPP)	203	272	26	9
veřejně prospěšné práce (VPP) - ESF ¹⁾	193	354	24	39
společensky účelná pracovní místa (SÚPM)	71	12	25	7
společensky účelná pracovní místa (SÚPM) - ESF ¹⁾	336	456	117	107
SÚPM - samostatně výdělečná činnost (SVČ)	145	125	20	12
SÚPM - samostatně výdělečná činnost (SVČ) - ESF ¹⁾	0	0	0	0
pracovní místa – zřízená pro OZP	179	166	6	16
pracovní místa – zřízená pro OZP - SVČ	0	0	0	0
ostatní nástroje APZ	31	291	106	147
rekvalifikace uchazečů a zájemců o zaměstnání				
uchazeči a zájemci zařazení do rekvalifikací	1	0	1	0
uchazeči a zájemci zařazení do rekvalifikací - ESF ¹⁾	178	157	219	145
uchazeči a zájemci, kteří zahájili zvolenou rekvalifikaci	0	0	0	0
uchazeči a zájemci, kteří zahájili zvolenou rekvalifikaci - ESF ¹⁾	36	1	63	12
Osoby podpořené v rámci APZ celkem	1 373	1 834	607	494

1) financováno převážně z Evropského sociálního fondu

Podrobnější statistické údaje o nástrojích APZ naleznete na stránkách Integrovaného portálu MPSV, v měsíčních statistikách nezaměstnanosti adrese <https://www.mpsv.cz/web/cz/mesicni>.

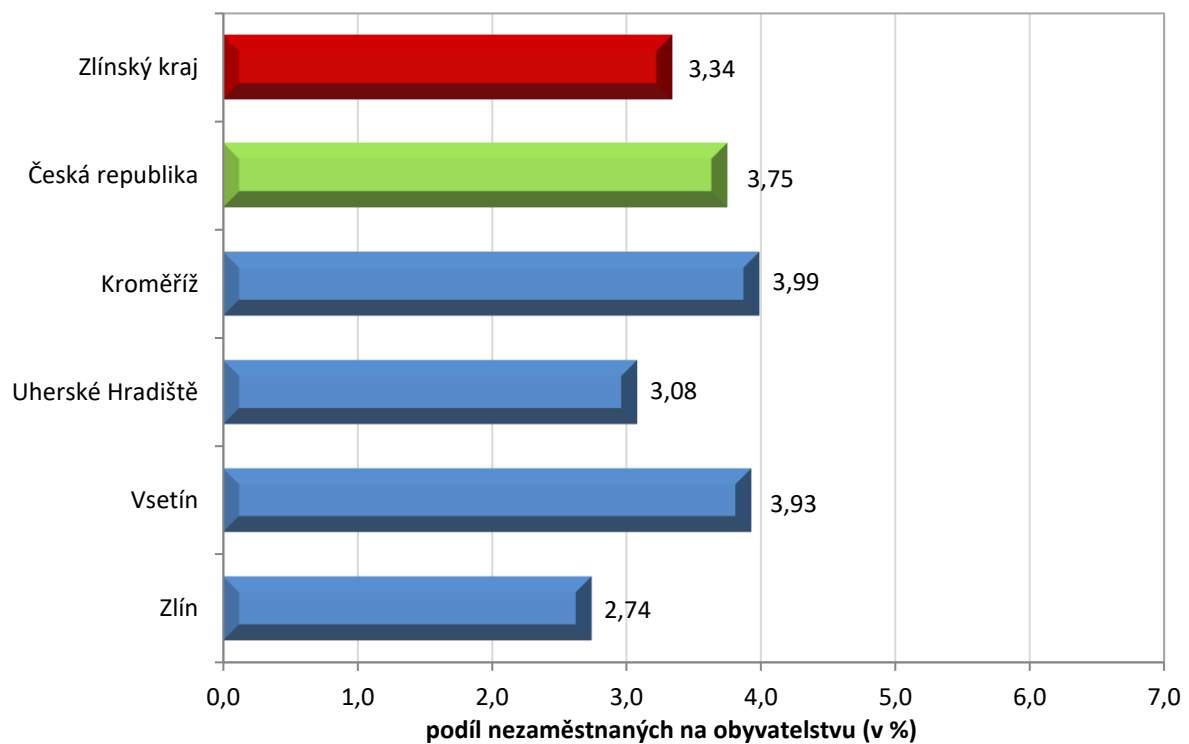
3. MAPA

Podíl nezaměstnaných v okresech Zlínského kraje k 28. 2. 2018

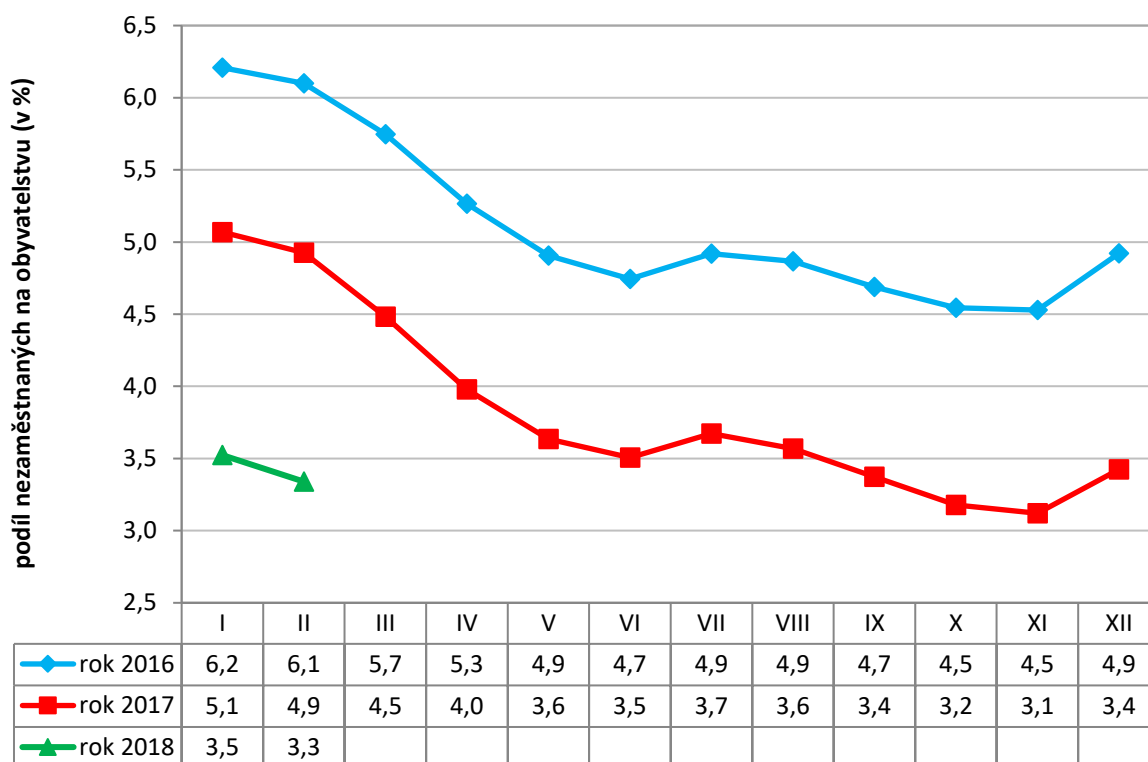


4. GRAFY

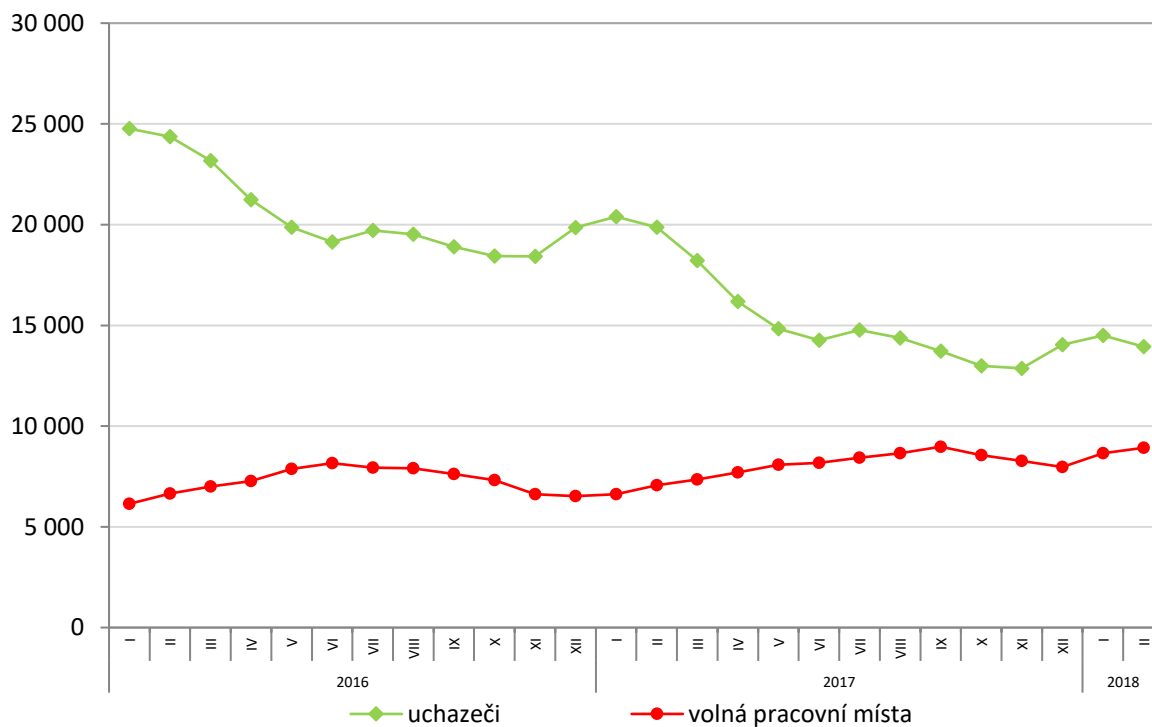
1. Podíl nezaměstnaných osob v okresech Zlínského kraje a v ČR k 28. 2. 2018



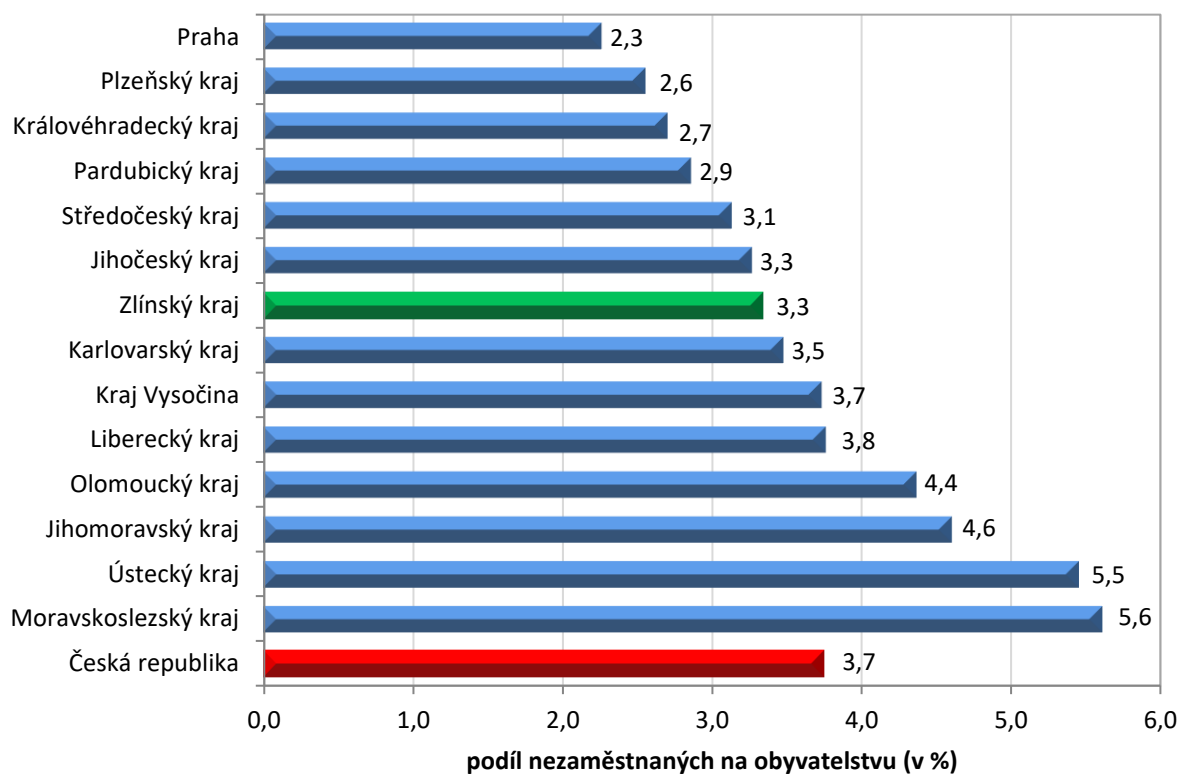
2. Vývoj podílu nezaměstnaných ve Zlínském kraji v letech 2016 – 2018



3. Vývoj počtu uchazečů a VPM ve Zlínském kraji v letech 2016 - 2018



4. Podíl nezaměstnaných osob v jednotlivých krajích ČR k 28. 2. 2018



5. Setřídění okresů k 28. 2. 2018

	podíl nezam. v %
1 Karviná	7,8
2 Jeseník	7,4
3 Most	7,1
4 Znojmo	7,1
5 Bruntál	6,8
6 Ostrava-město	6,6
7 Hodonín	6,2
8 Chomutov	5,9
9 Děčín	5,9
10 Ústí nad Labem	5,7
11 Český Krumlov	5,3
12 Přešov	5,3
13 Louny	5,2
14 Třebíč	4,9
15 Brno-město	4,9
16 Sokolov	4,8
17 Šumperk	4,5
18 Příbram	4,5
19 Žďár nad Sázavou	4,5
20 Břeclav	4,4
21 Kolín	4,4
22 Kladno	4,3
23 Litoměřice	4,3
24 Tábor	4,3
25 Nymburk	4,2
26 Liberec	4,2
27 Kutná Hora	4,2
28 Semily	4,1
29 Teplice	4,1
30 Opava	4,0
31 Kroměříž	4,0
32 Mělník	4,0
33 Vsetín	3,9
34 Svitavy	3,9
35 Olomouc	3,8
36 Frýdek-Místek	3,8
37 Jablonec nad Nisou	3,7
38 Tachov	3,6
39 Rakovník	3,6
40 Nový Jičín	3,5
41 Strakonice	3,5
42 Jihlava	3,4
43 Karlovy Vary	3,4
44 Náchod	3,4
45 Brno-venkov	3,3
46 Prachatice	3,2
47 Blansko	3,2
48 Prostějov	3,1
49 Uherské Hradiště	3,1
50 Chrudim	3,1
51 Hradec Králové	3,1
52 Havlíčkův Brod	3,0
53 Plzeň-sever	2,9
54 Česká Lípa	2,9
55 Beroun	2,9
56 Trutnov	2,8
57 Klatovy	2,8
58 Jindřichův Hradec	2,8
59 Rokycany	2,7
60 Zlín	2,7
61 Vyškov	2,7
62 Písek	2,6
63 Pardubice	2,5
64 České Budějovice	2,5
65 Domažlice	2,4
66 Ústí nad Orlicí	2,4
67 Praha	2,3
68 Cheb	2,2
69 Plzeň-jih	2,2
70 Mladá Boleslav	2,1
71 Jičín	2,1
72 Plzeň-město	2,1
73 Pelhřimov	2,1
74 Benešov	1,9
75 Praha-západ	1,8
76 Rychnov nad Kněžnou	1,4
77 Praha-východ	1,3
Celkem ČR	3,7

	meziměsíční přírůstek/ úbytek nezam. v %
Litoměřice	2,9
Teplice	0,7
Rychnov nad Kněžnou	-0,3
Rakovník	-0,7
Most	-1,0
Plzeň-sever	-1,1
Jablonec nad Nisou	-1,3
Nymburk	-1,4
Sokolov	-1,5
Kladno	-1,5
Děčín	-1,6
Brno-venkov	-1,9
Brno-město	-1,9
Louny	-1,9
Ústí nad Labem	-2,0
Znojmo	-2,1
Praha	-2,1
Liberec	-2,2
Břeclav	-2,3
Karviná	-2,3
Žďár nad Sázavou	-2,3
Třebíč	-2,3
Náchod	-2,4
Tábor	-2,4
Mladá Boleslav	-2,4
Rokycany	-2,4
Česká Lípa	-2,5
Hodonín	-2,6
Semily	-2,6
Ostrava-město	-2,7
Chomutov	-2,7
Beroun	-2,7
Praha-západ	-2,8
Karlovy Vary	-2,8
Zlín	-2,8
Příbram	-2,9
Kolín	-3,0
Ústí nad Orlicí	-3,0
Český Krumlov	-3,1
Jeseník	-3,1
Praha-východ	-3,1
Šumperk	-3,2
Uherské Hradiště	-3,4
Jičín	-3,4
Bruntál	-3,4
Frýdek-Místek	-3,5
Prachatice	-3,7
Blansko	-3,7
Opava	-3,7
Jindřichův Hradec	-3,8
Písek	-3,8
Cheb	-4,0
Pardubice	-4,0
Hradec Králové	-4,0
Plzeň-město	-4,1
Přešov	-4,1
Strakonice	-4,2
Vsetín	-4,4
Tachov	-4,5
Havlíčkův Brod	-4,5
Nový Jičín	-4,6
Domažlice	-4,6
Mělník	-4,8
Svitavy	-4,8
České Budějovice	-4,9
Kroměříž	-5,0
Jihlava	-5,0
Olomouc	-5,1
Trutnov	-5,1
Pelhřimov	-5,1
Kutná Hora	-5,2
Plzeň-jih	-5,4
Chrudim	-5,4
Prostějov	-5,5
Klatovy	-5,5
Vyškov	-6,1
Benešov	-6,6
Celkem ČR	-2,9

	počet uchazečů na 1 VPM
Karviná	7,7
Jeseník	5,7
Ústí nad Labem	5,6
Znojmo	5,4
Most	4,7
Děčín	4,1
Hodonín	3,9
Bruntál	3,6
Sokolov	3,6
Opava	3,4
Ostrava-město	3,0
Kladno	2,9
Frýdek-Místek	2,7
Kroměříž	2,7
Přešov	2,5
Jablonec nad Nisou	2,4
Třebíč	2,4
Žďár nad Sázavou	2,3
Břeclav	2,3
Blansko	2,3
Litoměřice	2,3
Šumperk	2,1
Louny	2,0
Chomutov	2,0
Brno-město	1,9
Příbram	1,8
Kutná Hora	1,7
Teplice	1,7
Vsetín	1,6
Rakovník	1,6
Olomouc	1,6
Vyškov	1,6
Tábor	1,5
Mělník	1,5
Jihlava	1,5
Strakonice	1,5
Trutnov	1,5
Jindřichův Hradec	1,4
Kolín	1,4
Česká Lípa	1,4
Prostějov	1,4
Svitavy	1,4
Náchod	1,4
Nový Jičín	1,3
Uherské Hradiště	1,3
Havlíčkův Brod	1,3
Zlín	1,3
Semily	1,2
Hradec Králové	1,0
Liberec	1,0
Chrudim	1,0
České Budějovice	0,9
Klatovy	0,9
Nymburk	0,9
Karlovy Vary	0,8
Benešov	0,8
Jičín	0,8
Písek	0,8
Brno-venkov	0,8
Český Krumlov	0,7
Prachatice	0,7
Plzeň-sever	0,6
Praha-západ	0,6
Beroun	0,6
Cheb	0,6
Ústí nad Orlicí	0,5
Rychnov nad Kněžnou	0,5
Domažlice	0,5
Pelhřimov	0,5
Praha	0,5
Plzeň-město	0,5
Rokycany	0,4
Mladá Boleslav	0,4
Tachov	0,3
Plzeň-jih	0,3
Pardubice	0,2
Praha-východ	0,2
Celkem ČR	1,2