



Úřad práce ČR

Krajská pobočka Úřadu práce ČR
ve Zlíně

Měsíční statistická zpráva
prosinec 2016

Zpracoval: Ing. Ivona Macůrková

<http://portal.mpsv.cz/upcr/kp/zlk/statistika>

Informace o nezaměstnanosti ve Zlínském kraji

k 31. 12. 2016

V tomto měsíci celkový počet uchazečů o zaměstnání vzrostl o 7,7 % na 19 848, počet hlášených volných pracovních míst poklesl o 1,4 % na 6 528 a podíl nezaměstnaných osob vzrostl na 4,92 %.

K 31. 12. 2016 evidoval Úřad práce ČR (ÚP ČR), Krajská pobočka ve Zlíně celkem 19 848 uchazečů o zaměstnání. Jejich počet byl o 1 426 vyšší než na konci předchozího měsíce, ve srovnání se stejným obdobím minulého roku je nižší o 4 026 osob. Z tohoto počtu bylo 18 968 dosažitelných uchazečů o zaměstnání ve věku 15 – 64 let. Bylo to o 1 497 více než na konci předchozího měsíce. Ve srovnání se stejným obdobím minulého roku byl jejich počet nižší o 4 318.

V průběhu měsíce prosince bylo nově zaevidováno 3 295 osob. Ve srovnání s minulým měsícem to bylo více o 664 osob a v porovnání se stejným obdobím předchozího roku méně o 151 osob.

Z evidence během měsíce odešlo celkem 1 869 uchazečů (ukončená evidence, vyřazení uchazeči). Bylo to o 773 osob méně než v předchozím měsíci a o 69 osob méně než ve stejném měsíci minulého roku. Do zaměstnání z nich ve sledovaném měsíci nastoupilo 1 049, tj. o 672 méně než v předchozím měsíci a o 88 méně než ve stejném měsíci minulého roku, 255 uchazečů o zaměstnání bylo umístěno prostřednictvím úřadu práce tj. o 95 méně než v předchozím měsíci a o 167 méně než ve stejném období minulého roku, 556 uchazečů bylo vyřazeno bez umístění.

Meziměsíční pokles nebyl zaznamenán. Meziměsíční nárůst nezaměstnaných byl zaznamenán ve všech okresech kraje. Nejvíce to bylo v okrese Uherské Hradiště (10,2 %), dále Kroměříž (7,3 %), Vsetín (7,1 %) a nejméně vzrostla nezaměstnanost v okrese Zlín (6,8 %).

Ke konci měsíce bylo evidováno na ÚP ČR, Krajské pobočce ve Zlíně 9 621 žen. Jejich podíl na celkovém počtu uchazečů činil 48,5 %. V evidenci bylo 3 301 osob se zdravotním postižením, což představovalo 16,6 % z celkového počtu nezaměstnaných.

Ke konci tohoto měsíce bylo evidováno 1 012 absolventů škol všech stupňů vzdělání a mladistvých, jejich počet klesl ve srovnání s předchozím měsícem o 57 osob a ve srovnání se stejným měsícem minulého roku byl nižší o 393 osob. Na celkové nezaměstnanosti se podíleli 5,1 %.

Podporu v nezaměstnanosti pobíralo 6 294 uchazečů o zaměstnání, tj. 31,7 % všech uchazečů vedených v evidenci.

Podíl nezaměstnaných osob, tj. počet dosažitelných uchazečů o zaměstnání ve věku 15 - 64 k obyvatelstvu stejného věku, k 31. 12. 2016 meziměsíčně vzrostl na 4,9 %.

Podíl nezaměstnaných stejný nebo vyšší než republikový průměr vykázaly okresy Kroměříž a Vsetín, v okrese Kroměříž byl 5,8 %, v okrese Vsetín 5,9 %. Podíl nezaměstnaných osob pod úrovní republiky vykázal okres Uherské Hradiště (4,5 %) a okres Zlín (4,0 %).

Podíl nezaměstnaných žen vzrostl na 4,9 %, podíl nezaměstnaných mužů vzrostl na 5,0 %.

Kraj evidoval k 31. 12. 2016 celkem 6 528 volných pracovních míst. Jejich počet byl o 96 nižší než v předchozím měsíci a o 718 vyšší než ve stejném měsíci minulého roku. Na jedno volné pracovní místo připadalo v průměru 3,0 uchazeče, z toho nejvíce v okrese Kroměříž (4,8). Z celkového počtu nahlášených volných míst bylo 534 vhodných pro osoby se zdravotním postižením (OZP), na jedno volné pracovní místo připadalo 6,2 OZP. Volných pracovních míst pro absolventy a mladistvé bylo registrováno 2 323, na jedno volné místo připadalo 0,4 uchazečů této kategorie.

V rámci aktivní politiky zaměstnanosti (APZ) bylo od počátku roku 2016 prostřednictvím příspěvků APZ podpořeno 3 332 uchazečů, do rekvalifikačních kurzů bylo zařazeno 2 332 uchazečů.

Obory činností, které byly v tomto měsíci podpořeny prostřednictvím SÚPM - SVČ, byly velmi rozmanité, mimo jiné úklidové služby, provoz taxislužby nebo vývoj videoher.

Informace o vývoji nezaměstnanosti v ČR v elektronické formě jsou zveřejněny na internetové adrese <http://portal.mpsv.cz/sz/stat> .

1. Základní charakteristika vývoje nezaměstnanosti a volných pracovních míst ve Zlínském kraji

Tabulka č. 1 - Vývoj nezaměstnanosti

ukazatel		stav k		
		31. 12. 2015	30. 11. 2016	31. 12. 2016
evidovaní uchazeči o zaměstnání		23 874	18 422	19 848
- z toho	ženy	11 737	9 445	9 621
	absolventi a mladiství	1 405	1 069	1 012
	uchazeči se zdravotním postižením	3 590	3 280	3 301
uchazeči s nárokem na P v N		6 638	5 226	6 294
podíl nezaměstnaných osob v % ¹⁾		5,98	4,53	4,92
volná pracovní místa		5 810	6 624	6 528
počet uchazečů na 1 volné pracovní místo		4,1	2,8	3,0

1) od ledna 2013 nový ukazatel registrované nezaměstnanosti

Tabulka č. 2 - Tok nezaměstnanosti

ukazatel	Počet uchazečů ve sledovaném měsíci		
	Prosinec 2015	Listopad 2016	Prosinec 2016
nově evidovaní uchazeči o zaměstnání	3 446	2 631	3 295
uchazeči s ukonč. evidencí a vyřazení	1 938	2 642	1 869
- z toho umístění celkem	1 137	1 721	1 049
- z toho umístění úřadem práce	422	350	255

Tabulka č. 3 – Nezaměstnanost v okresech Zlínského kraje k 31. 12. 2016

Okres	Počet nezaměstnaných		Volná pracovní místa	Počet uchazečů na 1 VPM	Podíl nezaměstnaných osob [%]
	Celkem	z toho ženy			
Kroměříž	4 433	2 145	931	4,8	5,84
Uherské Hradiště	4 396	2 214	1 918	2,3	4,52
Vsetín	5 698	2 605	1 940	2,9	5,89
Zlín	5 321	2 657	1 739	3,1	3,98
Zlínský kraj	19 848	9 621	6 528	3,0	4,92
Česká republika	381 373	191 996	132 496	2,9	5,19

2. Nástroje aktivní politiky zaměstnanosti ve Zlínském kraji

Tabulka č. 4 - Osoby podpořené v rámci APZ a rekvalifikace uchazečů a zájemců o zaměstnání

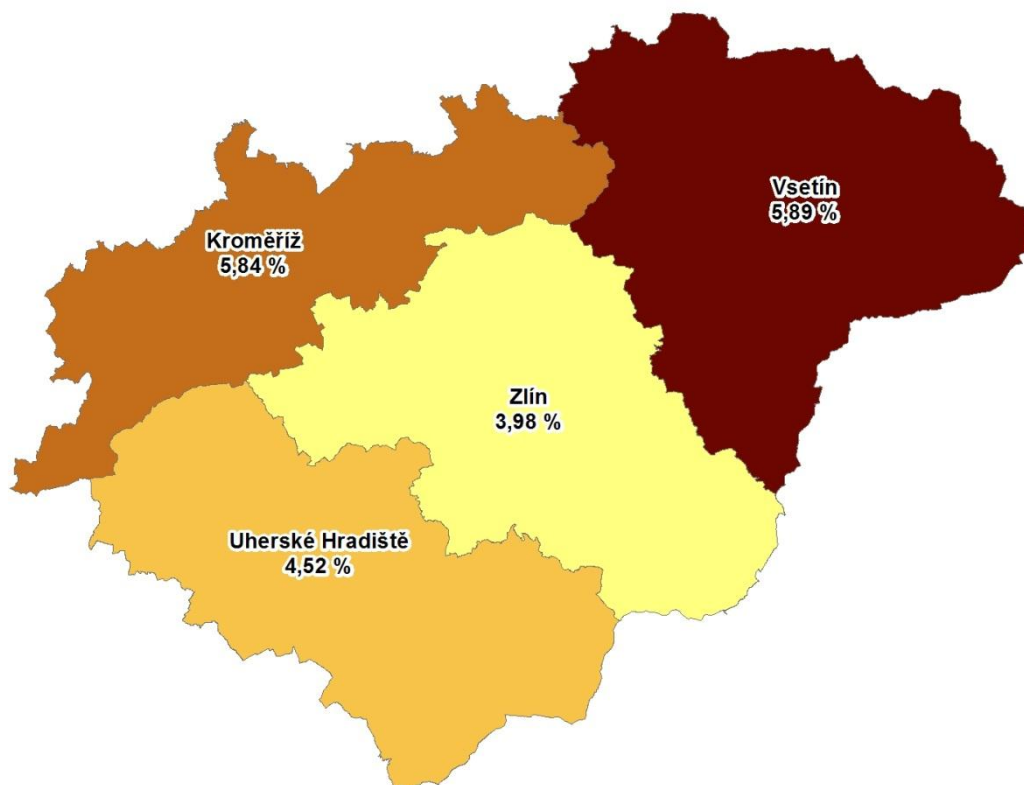
ukazatel (celkový počet)	Stav k		Celkem od počátku roku do	
	31.12.2015	31.12.2016	31.12.2015	31.12.2016
osoby podpořené v rámci APZ				
veřejně prospěšné práce (VPP)	16	194	23	336
veřejně prospěšné práce (VPP) - ESF ¹⁾	914	316	1 977	1 068
společensky účelná prac. místa (SÚPM)	46	170	55	277
společensky účelná prac. místa (SÚPM) - ESF ¹⁾	1 774	292	3 475	1 370
SÚPM - samostatně výděleč. činnost (SVČ)	155	139	157	134
SÚPM - samostatně výděleč. činnost (SVČ) - ESF ¹⁾	0	0	0	0
chrán. prac. místa - zřízená	147	187	106	120
chrán. prac. místa - SVČ osob se ZP	0	0	0	0
ostatní nástroje APZ	10	11	193	27
rekvalifikace uchazečů a zájemců o zaměstnání				
uchazeči a zájemci zařazení do rekvalifikací	131	0	537	166
uchazeči a zájemci zařazení do rekvalifikací - ESF ¹⁾	0	200	727	1 480
uchazeči a zájemci, kteří zahájili zvolenou rekvalifikaci	74	0	326	176
uchazeči a zájemci, kteří zahájili zvolenou rekvalifikaci - ESF ¹⁾	0	42	1 290	510
Osoby podpořené v rámci APZ celkem	3 267	1 551	8 866	5 664

1) financováno převážně z Evropského sociálního fondu

Podrobnější statistické údaje o nástrojích APZ naleznete na stránkách Integrovaného portálu MPSV, v měsíčních statistikách nezaměstnanosti <http://portal.mpsv.cz/sz/stat/nz/mes>

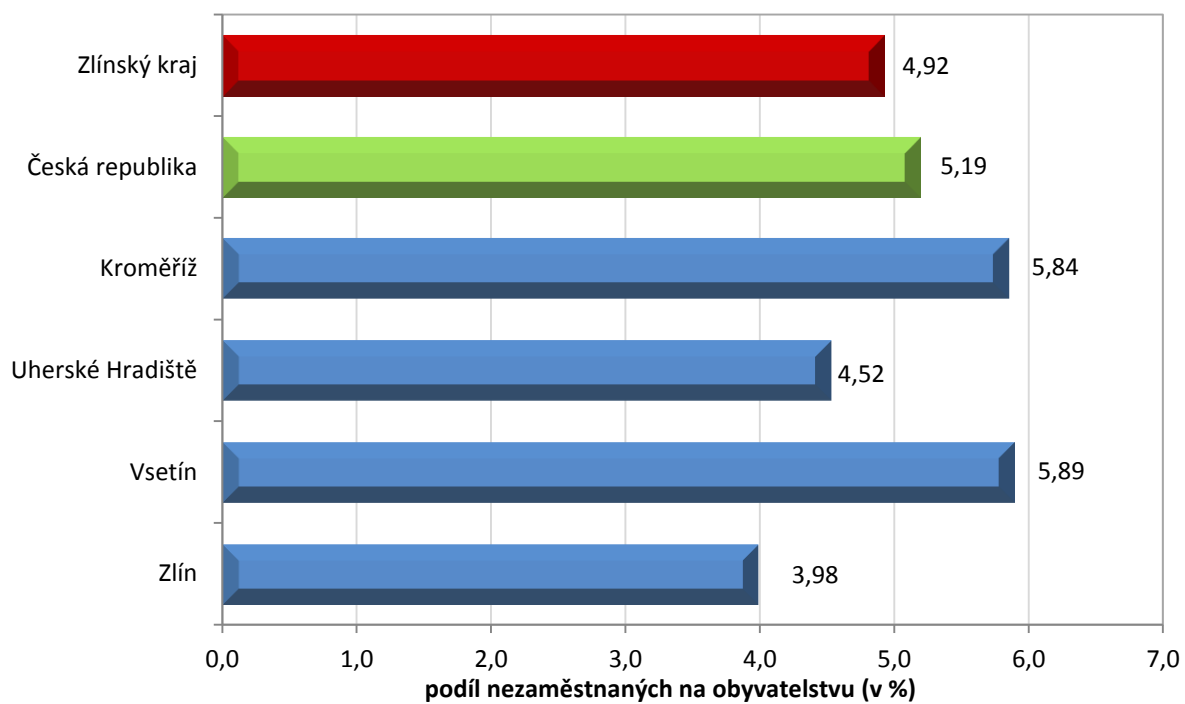
3. MAPA

Podíl nezaměstnaných v okresech Zlínského kraje k 31. 12. 2016

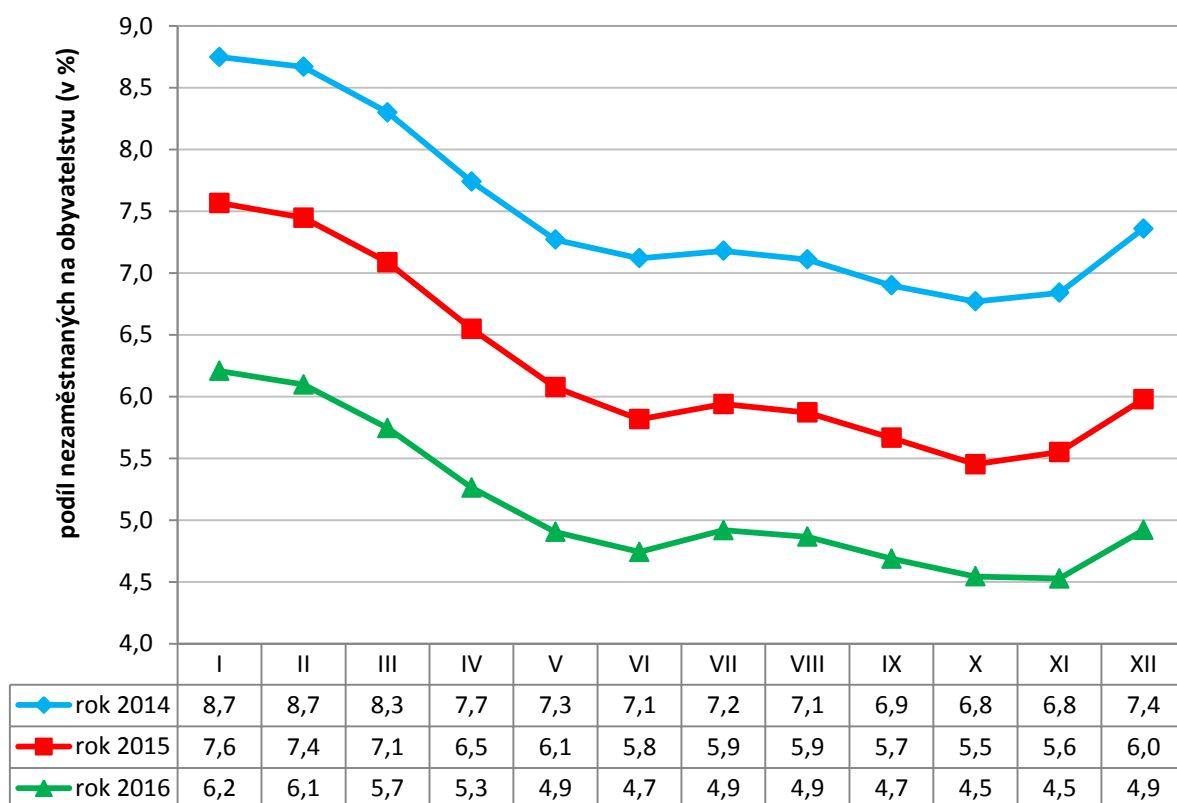


4. GRAFY

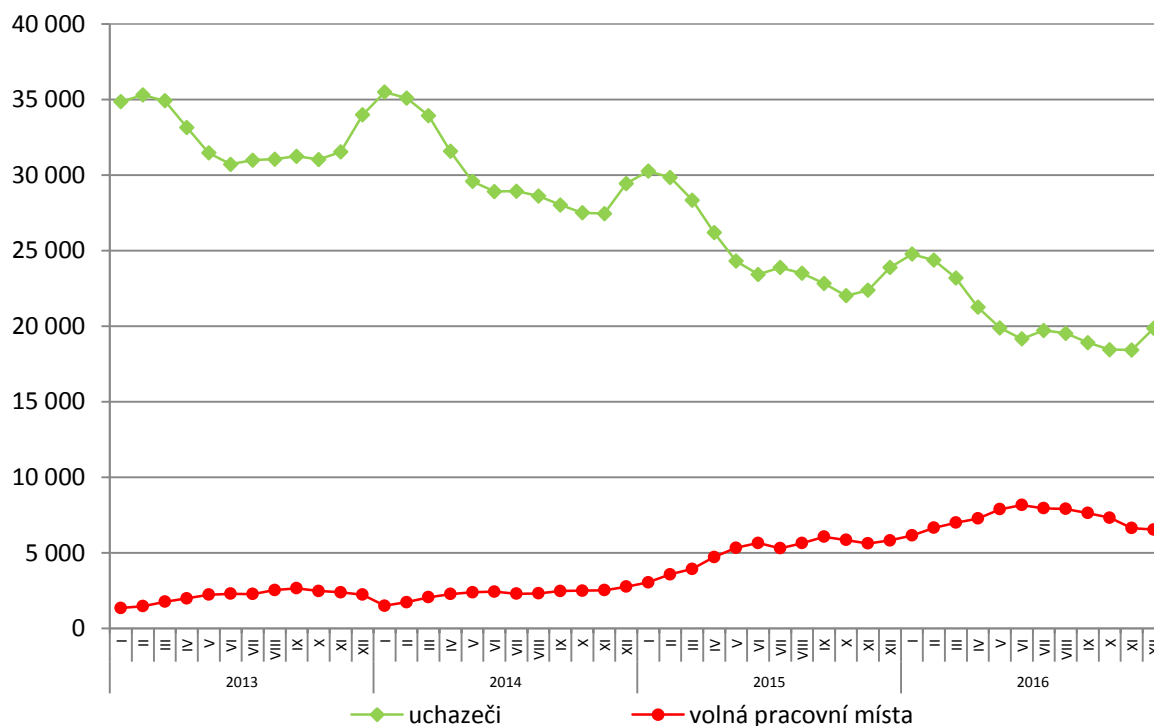
1. Podíl nezaměstnaných osob v okresech Zlínského kraje a v ČR k 31. 12. 2016



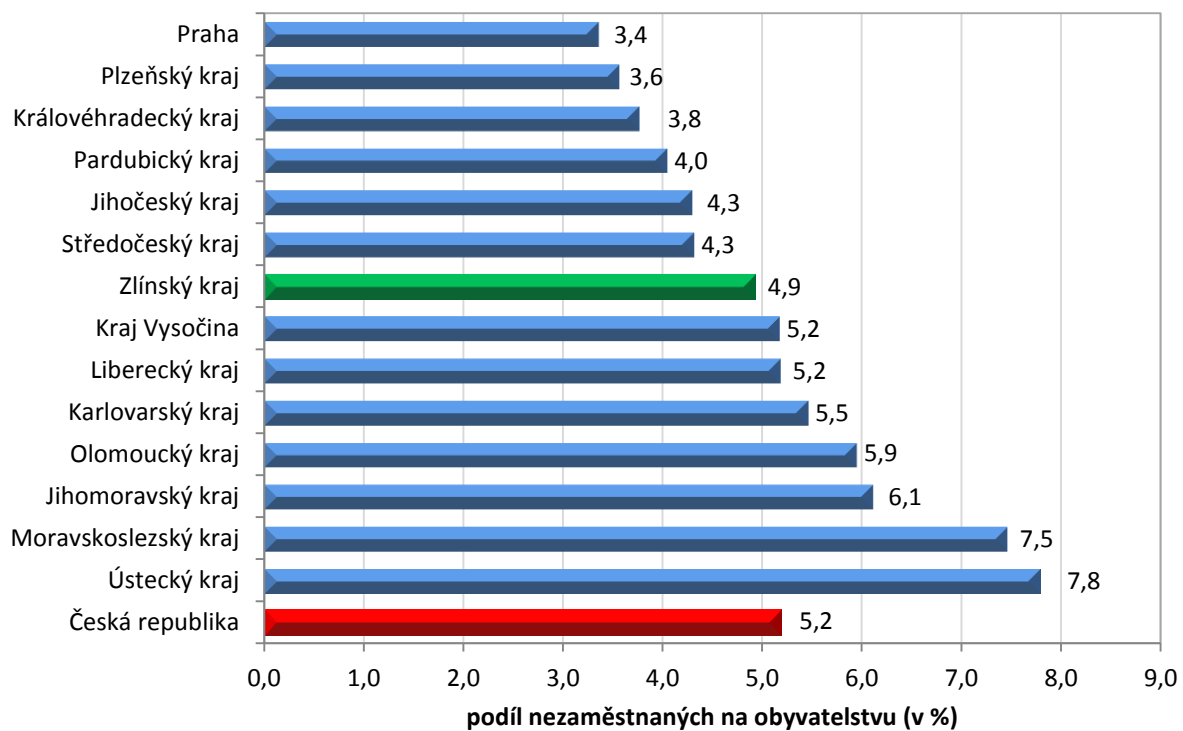
2. Vývoj podílu nezaměstnaných ve Zlínském kraji v letech 2014 – 2016



3. Vývoj počtu uchazečů a VPM ve Zlínském kraji v letech 2013 - 2016



4. Podíl nezaměstnaných osob v jednotlivých krajích ČR k 31. 12. 2016



5. Setřídění okresů k 31. 12. 2016

	podíl nezam. v %
1 Karviná	10,3
2 Most	10,1
3 Bruntál	9,5
4 Ostrava-město	8,9
5 Ústí nad Labem	8,6
6 Jeseník	8,5
7 Znojmo	8,5
8 Chomutov	8,2
9 Hodonín	8,0
10 Děčín	7,8
11 Sokolov	7,4
12 Louny	7,0
13 Přerov	6,9
14 Třebíč	6,8
15 Brno-město	6,7
16 Český Krumlov	6,6
17 Teplice	6,4
18 Příbram	6,3
19 Litoměřice	6,3
20 Šumperk	6,2
21 Kladno	6,0
22 Vsetín	5,9
23 Kolín	5,8
24 Kroměříž	5,8
25 Olomouc	5,7
26 Liberec	5,7
27 Opava	5,6
28 Žďár nad Sázavou	5,6
29 Nymburk	5,6
30 Svitavy	5,6
31 Tábor	5,6
32 Břeclav	5,5
33 Semily	5,5
34 Karlovy Vary	5,5
35 Kutná Hora	5,4
36 Mělník	5,4
37 Strakonice	4,9
38 Tachov	4,9
39 Jablonec nad Nisou	4,9
40 Havlíčkův Brod	4,7
41 Rakovník	4,6
42 Jihlava	4,6
43 Frýdek-Místek	4,6
44 Blansko	4,6
45 Uherské Hradiště	4,5
46 Brno-venkov	4,5
47 Náchod	4,4
48 Nový Jičín	4,4
49 Trutnov	4,3
50 Hradec Králové	4,3
51 Česká Lípa	4,2
52 Chrudim	4,2
53 Beroun	4,1
54 Zlín	4,0
55 Domažlice	3,9
56 Prachatice	3,9
57 Klatovy	3,9
58 Prostějov	3,9
59 Plzeň-sever	3,7
60 Jindřichův Hradec	3,7
61 Vyškov	3,6
62 Ústí nad Orlicí	3,6
63 Písek	3,5
64 Cheb	3,5
65 Pardubice	3,4
66 Praha	3,4
67 Rokycany	3,3
68 České Budějovice	3,3
69 Pelhřimov	3,3
70 Plzeň-jih	3,2
71 Plzeň-město	3,0
72 Jičín	3,0
73 Benešov	2,8
74 Praha-západ	2,8
75 Mladá Boleslav	2,7
76 Praha-východ	1,8
77 Rychnov nad Kněžnou	1,8
Celkem ČR	5,2

	meziměs. přírůstek/ úbytek nezam. v %
Jindřichův Hradec	28,4
Prachatice	21,9
Pelhřimov	19,4
Chrudim	18,1
Klatovy	17,1
Břeclav	15,2
Jeseník	14,5
Havlíčkův Brod	14,2
Svitavy	13,8
Jihlava	13,3
Strakonice	13,0
Tachov	12,7
Český Krumlov	12,5
Třebíč	12,3
Znojmo	12,1
Žďár nad Sázavou	12,1
Hodonín	11,8
Opava	10,5
Bruntál	10,4
Písek	10,2
Uherské Hradiště	10,2
Náchod	10,2
Tábor	9,8
Šumperk	9,6
Domažlice	9,4
Přerov	8,5
Jičín	8,5
Ústí nad Orlicí	8,2
Nový Jičín	8,1
Kolín	7,9
Semily	7,8
Plzeň-jih	7,4
Olomouc	7,3
Rokycany	7,3
Kroměříž	7,3
Rakovník	7,2
Vsetín	7,1
Vyškov	7,0
Příbram	6,9
Zlín	6,8
Blansko	6,7
Plzeň-sever	6,3
Kutná Hora	6,0
České Budějovice	6,0
Litoměřice	5,7
Sokolov	5,6
Trutnov	5,5
Frýdek-Místek	5,4
Pardubice	5,3
Brno-venkov	5,3
Nymburk	5,2
Benešov	5,1
Cheb	4,9
Karlovy Vary	3,7
Česká Lípa	3,5
Louny	3,5
Hradec Králové	2,9
Prostějov	2,8
Kladno	2,3
Děčín	2,2
Teplice	2,1
Beroun	2,1
Liberec	2,0
Mělník	1,9
Jablonec nad Nisou	1,5
Ústí nad Labem	1,2
Praha-západ	0,9
Praha-východ	0,8
Chomutov	0,8
Plzeň-město	0,7
Ostrava-město	0,6
Rychnov nad Kněžnou	0,6
Mladá Boleslav	0,5
Brno-město	0,1
Karviná	0,0
Most	-0,3
Praha	-1,6
Celkem ČR	5,1

	počet uchazečů na 1 VPM
Karviná	15,9
Jeseník	11,2
Ústí nad Labem	10,8
Hodonín	10,4
Sokolov	9,9
Znojmo	9,8
Chomutov	8,3
Bruntál	7,8
Přerov	7,3
Žďár nad Sázavou	6,6
Opava	5,9
Děčín	5,8
Most	5,5
Břeclav	4,9
Litoměřice	4,9
Kroměříž	4,8
Třebíč	4,7
Ostrava-město	4,7
Brno-město	4,6
Frýdek-Místek	4,6
Louny	4,5
Blansko	4,4
Kladno	4,1
Teplice	4,1
Jablonec nad Nisou	4,0
Šumperk	3,9
Příbram	3,9
Olomouc	3,6
Náchod	3,5
Strakonice	3,5
Svitavy	3,4
Chrudim	3,2
Havlíčkův Brod	3,2
Karlovy Vary	3,2
Mělník	3,2
Zlín	3,1
Semily	3,0
Vsetín	2,9
Kolín	2,9
Jindřichův Hradec	2,7
Trutnov	2,7
Tábor	2,7
Hradec Králové	2,7
Nový Jičín	2,7
Liberec	2,6
Vyškov	2,6
Česká Lípa	2,6
Prostějov	2,5
Kutná Hora	2,4
Nymburk	2,4
Uherské Hradiště	2,3
Rakovník	2,3
Jičín	2,2
Jihlava	2,2
Plzeň-sever	2,0
Český Krumlov	2,0
Brno-venkov	1,9
Písek	1,8
Rokycany	1,8
Klatovy	1,7
Benešov	1,7
Prachatice	1,7
Plzeň-jih	1,6
Praha-západ	1,6
Mladá Boleslav	1,5
České Budějovice	1,5
Praha	1,4
Pelhřimov	1,4
Domažlice	1,4
Cheb	1,4
Ústí nad Orlicí	1,3
Beroun	1,3
Plzeň-město	1,2
Tachov	1,2
Pardubice	0,8
Rychnov nad Kněžnou	0,7
Praha-východ	0,6
Celkem ČR	2,9