



Úřad práce ČR

Krajská pobočka Úřadu práce ČR
ve Zlíně

Měsíční statistická zpráva
říjen 2016

Zpracoval: Ing. Ivona Macůrková

<http://portal.mpsv.cz/upcr/kp/zlk/statistika>

Informace o nezaměstnanosti ve Zlínském kraji

k 31. 10. 2016

V tomto měsíci celkový počet uchazečů o zaměstnání oproti minulému měsíci klesl o 2,5 % na 18 433, počet hlášených volných pracovních míst klesl o 4,0 % na 7 314 a podíl nezaměstnaných osob klesl na 4,54 %.

K 31. 10. 2016 evidoval Úřad práce ČR (ÚP ČR), Krajská pobočka ve Zlíně celkem 18 433 uchazečů o zaměstnání. Jejich počet byl o 472 nižší než na konci předchozího měsíce, ve srovnání se stejným obdobím minulého roku je nižší o 3 575 osob. Z tohoto počtu bylo 17 548 dosažitelných uchazečů o zaměstnání ve věku 15 – 64 let. Bylo to o 569 méně než na konci předchozího měsíce. Ve srovnání se stejným obdobím minulého roku byl jejich počet nižší o 3 715.

V průběhu měsíce října bylo nově zaevidováno 2 412 osob. Ve srovnání s minulým měsícem to bylo méně o 595 osob a v porovnání se stejným obdobím předchozího roku více o 123 osob.

Z evidence během měsíce odešlo celkem 2 884 uchazečů (ukončená evidence, vyřazení uchazeči). Bylo to o 738 méně než v předchozím měsíci a o 219 méně než ve stejném měsíci minulého roku. Do zaměstnání z nich ve sledovaném měsíci nastoupilo 2 008, tj. o 398 méně než v předchozím měsíci a o 112 méně než ve stejném měsíci minulého roku, 280 uchazečů o zaměstnání bylo umístěno prostřednictvím úřadu práce tj. o 67 méně než v předchozím měsíci a o 221 méně než ve stejném období minulého roku, 636 uchazečů bylo vyřazeno bez umístění.

Všechny okresy Zlínského kraje zaznamenaly meziměsíční pokles nezaměstnanosti. Nejvíce to bylo v okrese Zlín – pokles o 3,4 %, dále v okrese Uherské Hradiště – o 2,6 %. Následuje okres Kroměříž – pokles o 2,2 %. Nejméně klesla nezaměstnanost v okrese Vsetín - o 1,7 %. Ke konci měsíce bylo evidováno na ÚP ČR, Krajské pobočce ve Zlíně 9 699 žen. Jejich podíl na celkovém počtu uchazečů činil 52,6 %. V evidenci bylo 3 204 osob se zdravotním postižením, což představovalo 17,4 % z celkového počtu nezaměstnaných.

Ke konci tohoto měsíce bylo evidováno 1 231 absolventů škol všech stupňů vzdělání a mladistvých, jejich počet klesl ve srovnání s předchozím měsícem o 140 osob a ve srovnání se stejným měsícem minulého roku byl nižší o 358 osob. Na celkové nezaměstnanosti se podíleli 6,7 %.

Podporu v nezaměstnanosti pobíralo 4 943 uchazečů o zaměstnání, tj. 26,8 % všech uchazečů vedených v evidenci.

Podíl nezaměstnaných osob, tj. počet dosažitelných uchazečů o zaměstnání ve věku 15 - 64 k obyvatelstvu stejného věku, meziměsíčně klesl, k 31. 10. 2016 dosáhl hodnoty 4,5 %.

Podíl nezaměstnaných vyšší než krajský průměr vykázaly okresy Kroměříž a Vsetín, v okrese Kroměříž byl 5,5 %, v okrese Vsetín 5,4 %. Podíl nezaměstnaných osob pod úrovní kraje vykázal okres Uherské Hradiště (4,0 %) a okres Zlín (3,8 %).

Podíl nezaměstnaných žen klesl na 4,9 %, podíl nezaměstnaných mužů klesl na hodnotu 4,2 %.

Kraj evidoval k 31. 10. 2016 celkem 7 314 volných pracovních míst. Jejich počet byl o 304 nižší než v předchozím měsíci a o 1 469 vyšší než ve stejném měsíci minulého roku. Na jedno volné pracovní místo připadalo v průměru 2,5 uchazeče, z toho nejvíce v okrese Kroměříž (4,2). Z celkového počtu nahlášených volných míst bylo 608 vhodných pro osoby se zdravotním postižením (OZP), na jedno volné pracovní místo připadalo 5,3 OZP. Volných pracovních míst pro absolventy a mladistvé bylo registrováno 2 600, na jedno volné místo připadalo 0,5 uchazečů této kategorie.

V rámci aktivní politiky zaměstnanosti (APZ) bylo k 31. 10. 2016 prostřednictvím příspěvků podpořeno 1 982 uchazečů, do rekvalifikačních kurzů bylo zařazeno 322 uchazečů.

Nejčastějšími obory činností, které byly v tomto měsíci podpořeny prostřednictvím SÚPM - SVČ, byly truhlářství a architektonické studio.

Informace o vývoji nezaměstnanosti v ČR v elektronické formě jsou zveřejněny na internetové adrese <http://portal.mpsv.cz/sz/stat>.

1. Základní charakteristika vývoje nezaměstnanosti a volných pracovních míst ve Zlínském kraji

Tabulka č. 1 - Vývoj nezaměstnanosti

| ukazatel | | stav k | | |
|--|-----------------------------------|--------------|-------------|---------------|
| | | 31. 10. 2015 | 30. 9. 2016 | 31. 10. 2016 |
| evidovaní uchazeči o zaměstnání | | 22 008 | 18 905 | 18 433 |
| - z toho | ženy | 11 714 | 10 063 | 9 699 |
| | absolventi a mladiství | 1 589 | 1 371 | 1 231 |
| | uchazeči se zdravotním postižením | 3 487 | 3 156 | 3 204 |
| uchazeči s nárokem na P VN | | 5 062 | 5 010 | 4 943 |
| podíl nezaměstnaných osob v % | | 5,45 | 4,69 | 4,54 |
| volná pracovní místa | | 5 845 | 7 618 | 7 314 |
| počet uchazečů na 1 volné pracovní místo | | 3,8 | 2,5 | 2,5 |

Tabulka č. 2 - Tok nezaměstnanosti

| ukazatel | Počet uchazečů ve sledovaném měsíci | | |
|---------------------------------------|--|--------------|---------------|
| | Říjen 2015 | Září 2016 | Říjen 2016 |
| nově evidovaní uchazeči o zaměstnání | 2 289 | 3 007 | 2 412 |
| uchazeči s ukonč. evidencí a vyřazení | 3 103 | 3 622 | 2 884 |
| - z toho umístění celkem | 2 120 | 2 406 | 2 008 |
| - z toho umístění úřadem práce | 501 | 347 | 280 |

Tabulka č. 3 - Vývoj nezaměstnanosti v okresech Zlínského kraje

| k 31. 10. 2016 | KM | UH | VS | ZL | Kraj |
|--|-------------|-------------|-------------|-------------|---------------|
| Uchazeči ke konci sledovaného měsíce | 4 202 | 3 897 | 5 278 | 5 056 | 18 433 |
| - z toho ženy | 2 189 | 2 184 | 2 614 | 2 712 | 9 699 |
| Uchazeči dosažitelní 15 - 64 let | 3 825 | 3 779 | 5 157 | 4 787 | 17 548 |
| - z toho ženy | 1 997 | 2 120 | 2 543 | 2 557 | 9 217 |
| Podíl nezaměstnaných na obyvatelstvu | 5,46 | 4,00 | 5,42 | 3,79 | 4,54 |
| Podíl nezaměstnaných na obyvatelstvu - ženy | 5,79 | 4,58 | 5,46 | 4,11 | 4,86 |
| Nově zaevidovaní uchazeči o zaměstnání | 484 | 525 | 699 | 704 | 2 412 |
| Vyřazení uchazeči o zaměstnání | 580 | 629 | 792 | 883 | 2 884 |
| Počet volných pracovních míst | 997 | 2 154 | 2 170 | 1 993 | 7 314 |
| - počet uchazečů na 1 volné místo | 4,2 | 1,8 | 2,4 | 2,5 | 2,5 |

2. Vybrané nástroje aktivní politiky zaměstnanosti ve Zlínském kraji

Tabulka č. 4 - Osoby podpořené v rámci APZ a rekvalifikace uchazečů a zájemců o zaměstnání

| ukazatel (celkový počet) | stav na konci sledovaného měsíce | | zařazení od počátku roku k | |
|---|----------------------------------|--------------|----------------------------|--------------|
| | 31. 10. 2015 | 31. 10. 2016 | 31. 10. 2015 | 31. 10. 2016 |
| uchazeči podpoření v rámci APZ | | | | |
| veřejně prospěšné práce (VPP) | 19 | 248 | 23 | 270 |
| ESF - VPP ¹⁾ | 1 491 | 692 | 1 626 | 998 |
| společensky účelná prac. místa (SÚPM) | 48 | 198 | 52 | 223 |
| ESF - SÚPM ¹⁾ | 1 688 | 524 | 2 727 | 1 256 |
| SÚPM - samostatně výděleč. činnost (SVČ) | 159 | 144 | 139 | 117 |
| chráněná prac. místa – zřízená | 168 | 176 | 90 | 93 |
| chrán. prac. místa - SVČ osob se ZP | 0 | 0 | 0 | 0 |
| uchazeči podpoření v rámci APZ celkem | 3 573 | 1 982 | 4 657 | 2 957 |
| rekvalifikace uchazečů o zaměstnání | | | | |
| uchazeči a zájemci zařazení do rekvalifikací vč. ESF | 333 | 274 | 1 061 | 1 376 |
| uchazeči a zájemci, kteří zahájili zvolenou rekvalifikaci vč. ESF | 80 | 48 | 1 401 | 597 |

1) spolufinancováno převážně z Evropského sociálního fondu

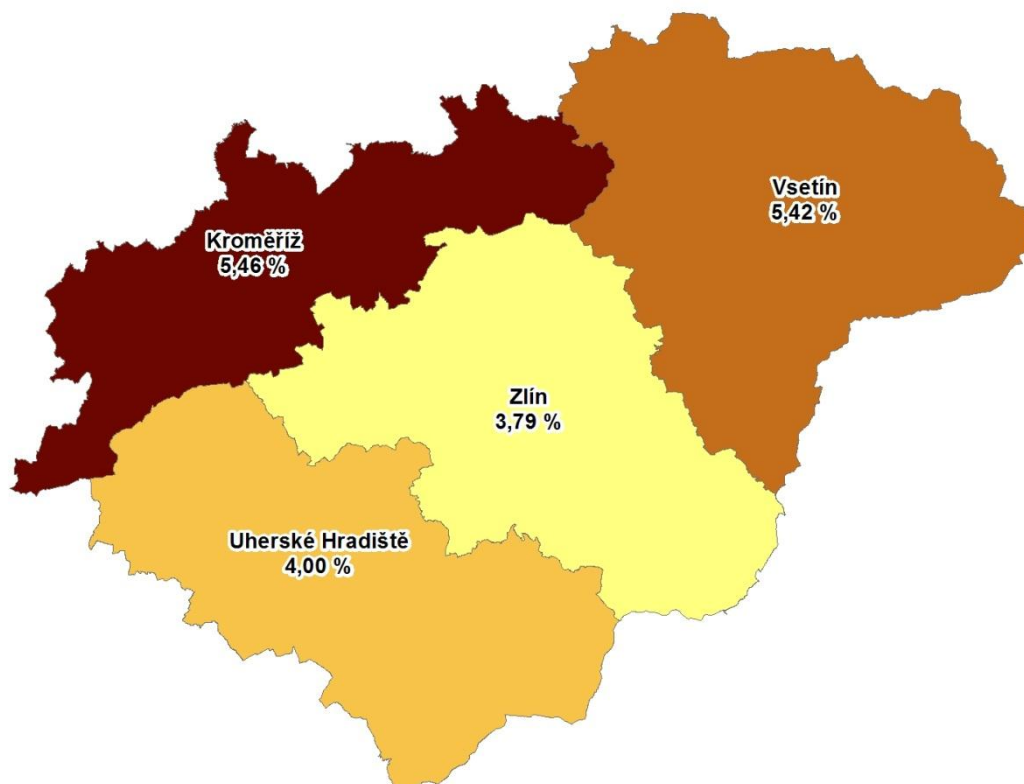
Podrobnější statistické údaje o nástrojích APZ naleznete na stránkách Integrovaného portálu MPSV, v měsíčních statistikách nezaměstnanosti <http://portal.mpsv.cz/sz/stat/nz/mes>

Tabulka č. 5 – Uchazeči podpoření v rámci APZ **od počátku roku** v okresech Zlínského kraje

| | KM | UH | VS | ZL | Kraj |
|--|-----|-----|-----|-----|--------------|
| Umístění uchazeči o zaměstnání | | | | | |
| Veřejně prospěšné práce | 286 | 222 | 448 | 312 | 1 268 |
| Společensky účelná prac. místa – zřízená | 0 | 0 | 0 | 0 | 0 |
| Společensky účelná pracovní místa - vyhrazená | 256 | 355 | 328 | 423 | 1 362 |
| Společensky účelná prac.místa vyhrazená Ripy | 26 | 22 | 25 | 44 | 117 |
| Společensky účelná pracovní místa - OSVČ | 20 | 31 | 42 | 24 | 117 |
| ChPM zřízení | 10 | 15 | 34 | 34 | 93 |
| ChPM - SVČ | 0 | 0 | 0 | 0 | 0 |
| Překlenovací příspěvek | 5 | 3 | 8 | 1 | 17 |
| Příspěvek na zapracování | 0 | 0 | 0 | 0 | 0 |
| Příspěvek na provoz ChPM, ChPM-SVČ | 0 | 0 | 0 | 3 | 3 |
| Počet dohod od počátku roku (uchazeči a zájemci o zaměstnání) | | | | | |
| Rekvalifikace | 240 | 292 | 335 | 509 | 1 376 |
| Zvolené rekvalifikace | 117 | 91 | 252 | 137 | 597 |
| Poradenské činnosti | 236 | 249 | 255 | 514 | 1 254 |
| Pracovní rehabilitace | 3 | 1 | 1 | 1 | 6 |

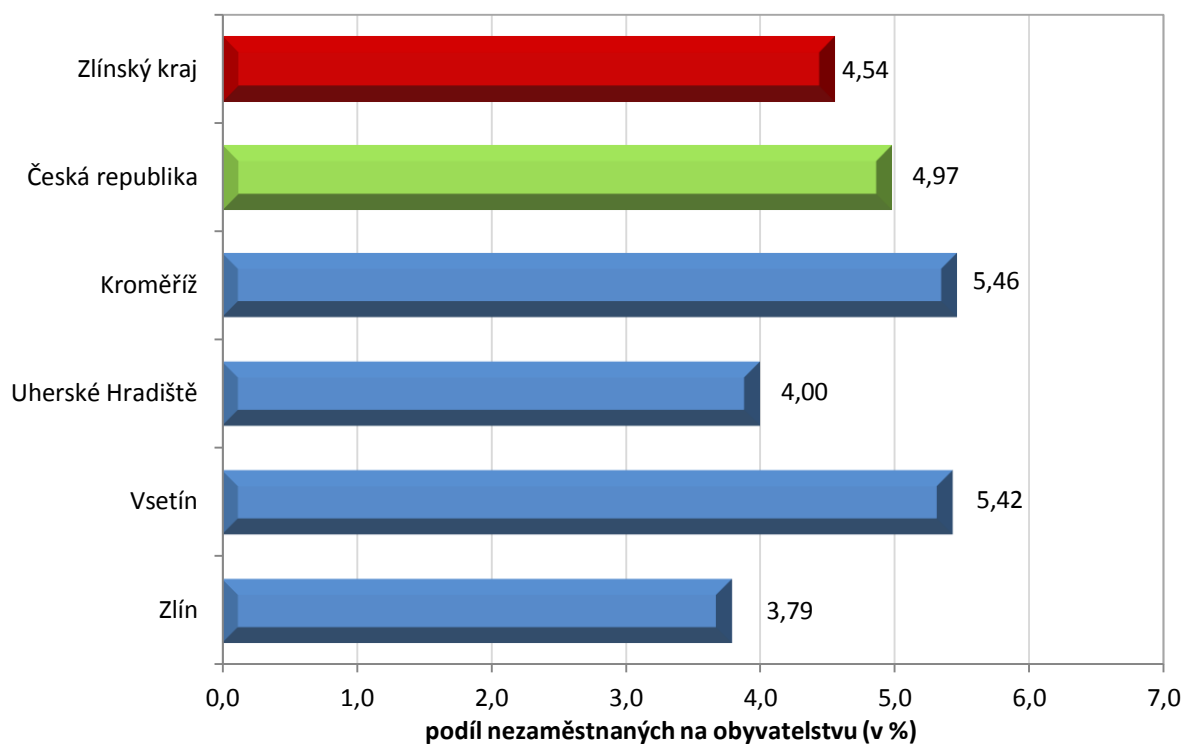
MAPA

Podíl nezaměstnaných v okresech Zlínského kraje k 31. 10. 2016

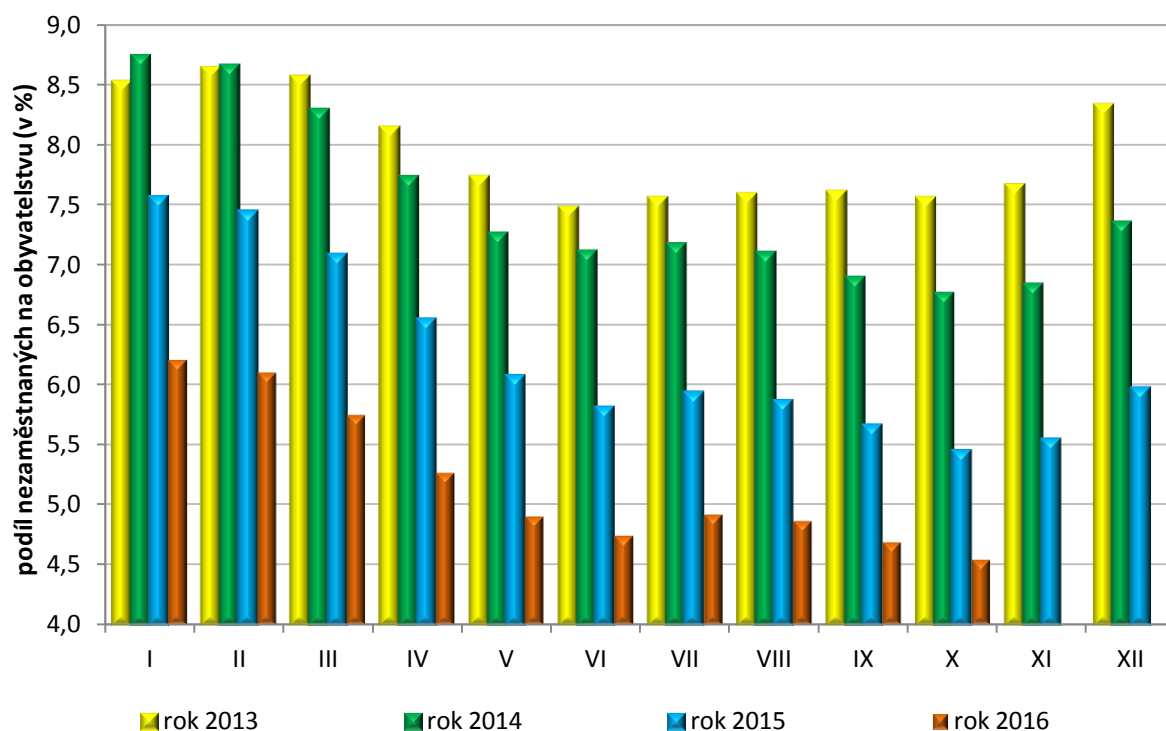


GRAFY

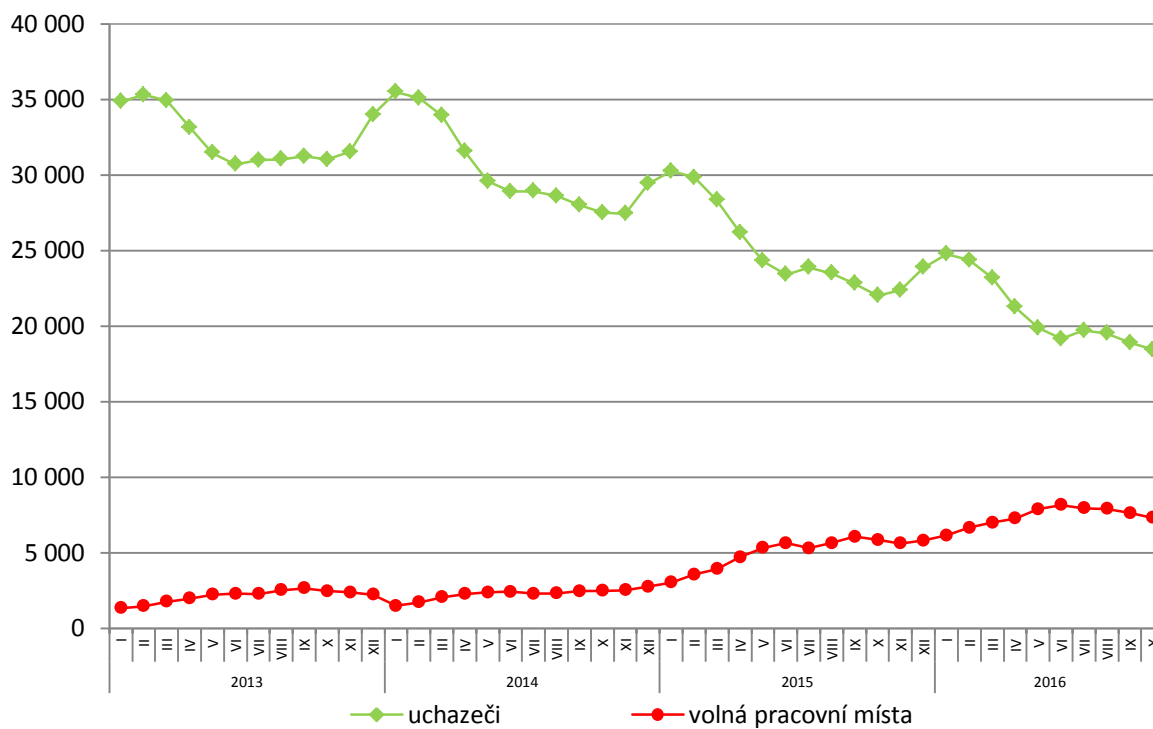
1. Podíl nezaměstnaných osob v okresech Zlínského kraje a v ČR k 31. 10. 2016



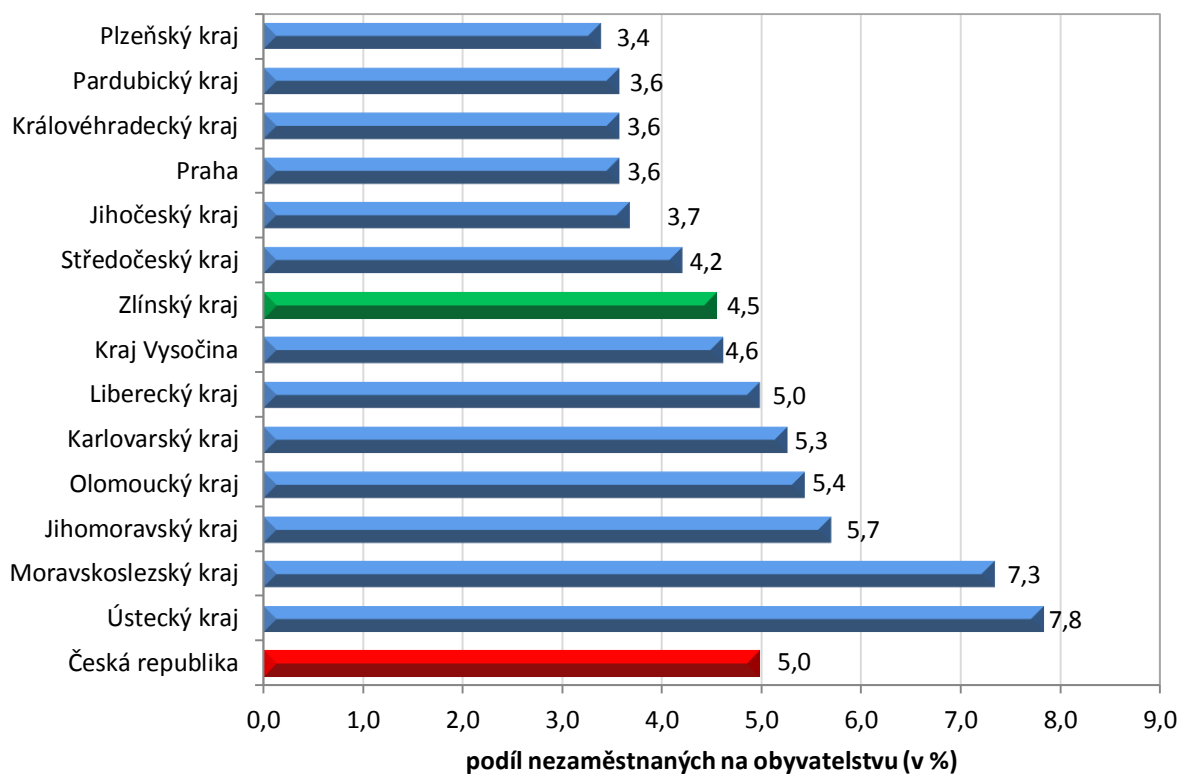
2. Vývoj podílu nezaměstnaných ve Zlínském kraji v letech 2013 – 2016



3. Vývoj počtu uchazečů a VPM ve Zlínském kraji v letech 2013 - 2016



4. Podíl nezaměstnaných osob na obyvatelstvu v jednotlivých krajích ČR k 31. 10. 2016 v %



5. Setřídění okresů k 31. 10. 2016

| | podíl nezam. v % |
|------------------------|------------------------|
| 1 Karviná | 10,4 |
| 2 Most | 10,4 |
| 3 Ostrava-město | 9,1 |
| 4 Ústí nad Labem | 8,9 |
| 5 Chomutov | 8,5 |
| 6 Bruntál | 8,5 |
| 7 Děčín | 7,5 |
| 8 Znojmo | 7,0 |
| 9 Sokolov | 7,0 |
| 10 Hodonín | 7,0 |
| 11 Brno-město | 6,8 |
| 12 Louny | 6,8 |
| 13 Teplice | 6,5 |
| 14 Jeseník | 6,5 |
| 15 Přerov | 6,4 |
| 16 Litoměřice | 6,0 |
| 17 Kladno | 5,9 |
| 18 Třebíč | 5,9 |
| 19 Příbram | 5,8 |
| 20 Liberec | 5,6 |
| 21 Kolín | 5,6 |
| 22 Šumperk | 5,6 |
| 23 Český Krumlov | 5,5 |
| 24 Kroměříž | 5,5 |
| 25 Vsetín | 5,4 |
| 26 Mělník | 5,4 |
| 27 Karlovy Vary | 5,4 |
| 28 Olomouc | 5,4 |
| 29 Nymburk | 5,3 |
| 30 Opava | 5,1 |
| 31 Žďár nad Sázavou | 5,0 |
| 32 Kutná Hora | 5,0 |
| 33 Tábor | 5,0 |
| 34 Jablonec nad Nisou | 4,9 |
| 35 Semily | 4,9 |
| 36 Frýdek-Místek | 4,7 |
| 37 Svitavy | 4,7 |
| 38 Tachov | 4,7 |
| 39 Blansko | 4,5 |
| 40 Břeclav | 4,4 |
| 41 Havlíčkův Brod | 4,4 |
| 42 Rakovník | 4,3 |
| 43 Strakonice | 4,3 |
| 44 Brno-venkov | 4,3 |
| 45 Hradec Králové | 4,3 |
| 46 Jihlava | 4,2 |
| 47 Trutnov | 4,1 |
| 48 Beroun | 4,1 |
| 49 Nový Jičín | 4,1 |
| 50 Uherské Hradiště | 4,0 |
| 51 Česká Lípa | 4,0 |
| 52 Náchod | 3,9 |
| 53 Prostějov | 3,8 |
| 54 Zlín | 3,8 |
| 55 Domažlice | 3,7 |
| 56 Praha | 3,6 |
| 57 Cheb | 3,4 |
| 58 Vyškov | 3,4 |
| 59 Ústí nad Orlicí | 3,4 |
| 60 Plzeň-sever | 3,4 |
| 61 Chrudim | 3,3 |
| 62 Plzeň-město | 3,2 |
| 63 Pardubice | 3,2 |
| 64 Rokycany | 3,2 |
| 65 České Budějovice | 3,1 |
| 66 Klatovy | 3,1 |
| 67 Plzeň-jih | 3,1 |
| 68 Písek | 3,0 |
| 69 Prachatice | 2,9 |
| 70 Praha-západ | 2,9 |
| 71 Pelhřimov | 2,8 |
| 72 Mladá Boleslav | 2,8 |
| 73 Jičín | 2,7 |
| 74 Benešov | 2,6 |
| 75 Jindřichův Hradec | 2,6 |
| 76 Praha-východ | 1,9 |
| 77 Rychnov nad Kněžnou | 1,8 |
| Celkem ČR | 5,0 |

| | mezimés. přírůstek/ úbytek nezam. v % |
|---------------------|---|
| Jeseník | 2,7 |
| Jindřichův Hradec | 0,4 |
| Písek | 0,3 |
| Český Krumlov | -0,1 |
| Znojmo | -1,4 |
| Karviná | -1,6 |
| Náchod | -1,7 |
| Vsetín | -1,7 |
| Most | -1,8 |
| Bruntál | -2,0 |
| Mělník | -2,0 |
| Česká Lípa | -2,1 |
| Strakonice | -2,1 |
| Ostrava-město | -2,2 |
| Žďár nad Sázavou | -2,2 |
| Olomouc | -2,2 |
| Litoměřice | -2,2 |
| Kroměříž | -2,2 |
| Beroun | -2,3 |
| Louny | -2,4 |
| Karlovy Vary | -2,5 |
| Děčín | -2,5 |
| Brno-město | -2,6 |
| Uherské Hradiště | -2,6 |
| Trutnov | -2,7 |
| Třebíč | -2,7 |
| Přerov | -2,8 |
| Praha-východ | -2,8 |
| Prachatice | -2,9 |
| Hodonín | -2,9 |
| Svitavy | -2,9 |
| Tachov | -3,1 |
| Blansko | -3,1 |
| Praha | -3,2 |
| Semily | -3,2 |
| Chomutov | -3,3 |
| Domažlice | -3,3 |
| Brno-venkov | -3,3 |
| Cheb | -3,3 |
| Chrudim | -3,4 |
| Zlín | -3,4 |
| Vyškov | -3,5 |
| Příbram | -3,5 |
| Hradec Králové | -3,5 |
| Prostějov | -3,5 |
| Sokolov | -3,6 |
| Frýdek-Místek | -3,6 |
| Teplice | -3,7 |
| České Budějovice | -3,8 |
| Mladá Boleslav | -3,8 |
| Opava | -3,8 |
| Břeclav | -4,1 |
| Liberec | -4,1 |
| Tábor | -4,2 |
| Šumperk | -4,2 |
| Ústí nad Labem | -4,3 |
| Jihlava | -4,4 |
| Jablonec nad Nisou | -4,4 |
| Kladno | -4,5 |
| Rokycany | -4,5 |
| Pardubice | -4,5 |
| Pelhřimov | -4,8 |
| Nymburk | -4,9 |
| Plzeň-sever | -4,9 |
| Kolín | -5,0 |
| Jičín | -5,0 |
| Plzeň-město | -5,4 |
| Kutná Hora | -5,6 |
| Nový Jičín | -5,7 |
| Rakovník | -5,7 |
| Havlíčkův Brod | -5,9 |
| Benešov | -5,9 |
| Plzeň-jih | -6,7 |
| Klatovy | -6,8 |
| Ústí nad Orlicí | -6,9 |
| Rychnov nad Kněžnou | -7,2 |
| Praha-západ | -8,2 |
| Celkem ČR | -3,2 |

| | počet uchazečů na 1 VPM |
|---------------------|-------------------------------|
| Karviná | 13,7 |
| Ústí nad Labem | 10,4 |
| Jeseník | 10,3 |
| Chomutov | 9,4 |
| Sokolov | 7,6 |
| Hodonín | 7,5 |
| Znojmo | 6,3 |
| Bruntál | 6,0 |
| Děčín | 5,8 |
| Most | 5,6 |
| Přerov | 5,4 |
| Opava | 5,2 |
| Žďár nad Sázavou | 4,7 |
| Litoměřice | 4,4 |
| Kroměříž | 4,2 |
| Brno-město | 4,2 |
| Blansko | 4,2 |
| Ostrava-město | 4,1 |
| Teplice | 4,0 |
| Frýdek-Místek | 4,0 |
| Třebíč | 3,8 |
| Jablonec nad Nisou | 3,7 |
| Mělník | 3,7 |
| Kladno | 3,7 |
| Louny | 3,5 |
| Kolín | 3,5 |
| Olomouc | 3,3 |
| Příbram | 3,3 |
| Šumperk | 3,2 |
| Strakonice | 3,1 |
| Břeclav | 3,1 |
| Náchod | 3,0 |
| Svitavy | 2,8 |
| Karlovy Vary | 2,8 |
| Semily | 2,7 |
| Havlíčkův Brod | 2,6 |
| Trutnov | 2,6 |
| Zlín | 2,5 |
| Hradec Králové | 2,5 |
| Tábor | 2,5 |
| Chrudim | 2,5 |
| Liberec | 2,5 |
| Vsetín | 2,4 |
| Prostějov | 2,4 |
| Nymburk | 2,3 |
| Kutná Hora | 2,3 |
| Vyškov | 2,2 |
| Jihlava | 2,1 |
| Česká Lípa | 2,1 |
| Brno-venkov | 2,1 |
| Nový Jičín | 2,1 |
| Rakovník | 2,0 |
| Jičín | 1,9 |
| Jindřichův Hradec | 1,9 |
| Mladá Boleslav | 1,9 |
| Uherské Hradiště | 1,8 |
| Praha-západ | 1,8 |
| Plzeň-sever | 1,7 |
| Český Krumlov | 1,6 |
| Benešov | 1,6 |
| Praha | 1,5 |
| Beroun | 1,4 |
| České Budějovice | 1,4 |
| Písek | 1,3 |
| Plzeň-jih | 1,3 |
| Cheb | 1,3 |
| Plzeň-město | 1,2 |
| Pelhřimov | 1,2 |
| Klatovy | 1,2 |
| Prachatice | 1,2 |
| Tachov | 1,2 |
| Ústí nad Orlicí | 1,1 |
| Domažlice | 1,0 |
| Rokycany | 0,8 |
| Pardubice | 0,8 |
| Praha-východ | 0,7 |
| Rychnov nad Kněžnou | 0,7 |
| Celkem ČR | 2,6 |