



Úřad práce České republiky
krajská pobočka ve Zlíně

Měsíční statistická zpráva
duben 2016

Zpracoval: *Ing. Ivona Macůrková*

<http://portal.mpsv.cz/upcr/kp/zlk/statistika>

Informace o nezaměstnanosti ve Zlínském kraji

k 30. 4. 2016

V tomto měsíci celkový počet uchazečů o zaměstnání oproti minulému měsíci klesl o 8,4 % na 21 242, počet hlášených volných pracovních míst vzrostl o 3,9 % na 7 267 a podíl nezaměstnaných osob klesl, k 30. 4. 2016 dosáhl hodnoty 5,26 %.

K 30. 4. 2016 evidoval Úřad práce ČR (ÚP ČR), krajská pobočka ve Zlíně celkem 21 242 uchazečů o zaměstnání. Jejich počet byl o 1 937 nižší než na konci předchozího měsíce, ve srovnání se stejným obdobím minulého roku je nižší o 4 945 osob. Z tohoto počtu bylo 20 412 dosažitelných uchazečů o zaměstnání ve věku 15 – 64 let. Bylo to o 1 922 méně než na konci předchozího měsíce. Ve srovnání se stejným obdobím minulého roku byl jejich počet nižší o 5 267.

V průběhu měsíce dubna bylo nově zaevidováno 2 163 osob. Ve srovnání s minulým měsícem to bylo více o 132 osob a v porovnání se stejným obdobím předchozího roku méně o 414 osob.

Z evidence během měsíce odešlo celkem 4 100 uchazečů (ukončená evidence, vyřazení uchazeči). Bylo to o 888 více než v předchozím měsíci a o 626 méně než ve stejném měsíci minulého roku. Do zaměstnání z nich ve sledovaném měsíci nastoupilo 3 193, tj. o 808 více než v předchozím měsíci a o 504 méně než ve stejném měsíci minulého roku, 705 uchazečů o zaměstnání bylo umístěno prostřednictvím úřadu práce tj. o 321 více než v předchozím měsíci a o 330 méně než ve stejném období minulého roku, 618 uchazečů bylo vyřazeno bez umístění.

Všechny okresy Zlínského kraje zaznamenaly meziměsíční pokles nezaměstnanosti. Nejvíce to bylo v okrese Uherské Hradiště – pokles o 9,2 %, dále v okrese Kroměříž – pokles o 8,6 %, následuje okres Vsetín s poklesem 8,4 %. Nejméně klesla nezaměstnanost v okrese Zlín – o 7,4 %.

Ke konci měsíce bylo evidováno na *ÚP ČR, krajské pobočce ve Zlíně* 10 636 žen. Jejich podíl na celkovém počtu uchazečů činil 50,1 %. V evidenci bylo 3 418 osob se zdravotním postižením, což představovalo 16,1 % z celkového počtu nezaměstnaných.

Ke konci tohoto měsíce bylo evidováno 1 176 absolventů škol všech stupňů vzdělání a mladistvých, jejich počet klesl ve srovnání s předchozím měsícem o 81 osob a ve srovnání se stejným měsícem minulého roku byl nižší o 202 osob. Na celkové nezaměstnanosti se podíleli 5,5 %.

Podporu v nezaměstnanosti pobíralo 5 561 uchazečů o zaměstnání, tj. 26,2 % všech uchazečů vedených v evidenci.

Podíl nezaměstnaných osob, tj. počet dosažitelných uchazečů o zaměstnání ve věku 15 - 64 k obyvatelstvu stejného věku, meziměsíčně klesl, k 30. 4. 2016 dosáhl hodnoty 5,3 %.

Podíl nezaměstnaných vyšší než krajský průměr vykázaly okresy Kroměříž a Vsetín, shodně 6,3 %. Podíl nezaměstnaných osob pod úroveň kraje vykázal okres Uherské Hradiště (4,7 %) a okres Zlín (4,4 %).

Podíl nezaměstnaných žen klesl na 5,3 %, podíl nezaměstnaných mužů klesl na 5,2 %.

Kraj evidoval k 30. 4. 2016 celkem 7 267 volných pracovních míst. Jejich počet byl o 275 vyšší než v předchozím měsíci a o 2 559 vyšší než ve stejném měsíci minulého roku. Na jedno volné pracovní místo připadalo v průměru 2,9 uchazeče, z toho nejvíce v okrese Kroměříž (5,2). Z celkového počtu nahlášených volných míst bylo 652 vhodných pro osoby se zdravotním postižením (OZP), na jedno volné pracovní místo připadalo 5,2 OZP. Volných pracovních míst pro absolventy a mladistvé bylo registrováno 2 492, na jedno volné místo připadalo 0,5 uchazečů této kategorie.

V rámci aktivní politiky zaměstnanosti (APZ) bylo k 30. 4. 2016 prostřednictvím příspěvků v rámci APZ podpořeno 3 013 uchazečů. Dalších 425 uchazečů se ke stejnému datu účastnilo rekvalifikace (vč. zvolené).

V dubnu bylo podpořeno 13 uchazečů při zahájení samostatné výdělečné činnosti (SÚPM - SVČ). Uchazeči začali podnikat v různých oborech, mimo jiné restaurování výtvarných děl, montáž stínící techniky nebo provozování knihkupectví spojeného s prodejem bylin a čajových směsí.

Informace o vývoji nezaměstnanosti v ČR v elektronické formě jsou zveřejněny na internetové adrese <http://portal.mpsv.cz/sz/stat>.

1. Základní charakteristika vývoje nezaměstnanosti a volných pracovních míst ve Zlínském kraji

Tabulka č. 1 - Vývoj nezaměstnanosti

ukazatel (celkový počet)		stav k		
		30. 4. 2015	31. 3. 2016	30. 4. 2016
evidovaní uchazeči o zaměstnání		26 187	23 179	21 242
- z toho	ženy	12 911	11 092	10 636
	absolventi a mladiství	1 378	1 257	1 176
	uchazeči se zdravotním postižením	3 745	3 588	3 418
uchazeči s nárokem na PvN		6 098	6 623	5 561
podíl nezaměstnaných osob v %		6,55	5,75	5,26
volná pracovní místa		4 708	6 992	7 267
počet uchazečů na 1 volné pracovní místo		5,6	3,3	2,9

Tabulka č. 2 - Tok nezaměstnanosti

	duben 2015	březen 2016	duben 2016
nově evidovaní uchazeči o zaměstnání - ve sled. měsíci	2 577	2 031	2 163
uchazeči s ukonč. evidencí a vyřazení - ve sled. měsíci	4 726	3 212	4 100
- z toho umístění celkem	3 697	2 385	3 193
- z toho umístění úřadem práce	1 035	384	705

Tabulka č. 3 - Vývoj nezaměstnanosti v okresech Zlínského kraje

k 30. 4. 2016	KM	UH	VS	ZL	Kraj
Uchazeči ke konci sledovaného měsíce	4 734	4 540	6 151	5 817	21 242
- z toho ženy	2 334	2 414	2 893	2 995	10 636
Uchazeči dosažitelní 15 - 64 let	4 417	4 418	6 025	5 552	20 412
- z toho ženy	2 173	2 336	2 829	2 844	10 182
Podíl nezaměstnaných na obyvatelstvu	6,27	4,65	6,31	4,37	5,26
Podíl nezaměstnaných na obyvatelstvu - ženy	6,27	5,03	6,04	4,55	5,35
Nově zaevidovaní uchazeči o zaměstnání	442	480	571	670	2 163
Vyřazení uchazeči o zaměstnání	889	938	1 135	1 138	4 100
Počet volných pracovních míst	916	2 020	2 005	2 326	7 267
- počet uchazečů na 1 volné místo	5,2	2,2	3,1	2,5	2,9

2. Aktivní politika zaměstnanosti ve Zlínském kraji

Tabulka č. 4 - Uchazeči podpoření v rámci APZ a rekvalifikace uchazečů o zaměstnání

ukazatel (celkový počet)	k 30. 4.		zařazení od počátku roku k	
	2015	2016	30. 4. 2015	30. 4. 2016
uchazeči podpoření v rámci APZ				
veřejně prospěšné práce (VPP)	30	12	11	0
ESF - VPP ¹⁾	1 039	1 180	649	531
společensky účelná prac. místa (SÚPM)	22	20	16	0
ESF - SÚPM ¹⁾	1 181	1 490	873	672
SÚPM - samostatně výděleč. činnost (SVČ)	144	150	54	39
chráněná prac. místa – zřízení	162	161	36	31
chrán. prac. místa - SVČ osob se ZP	1	0	0	0
projekty ESF OP LZZ – cílené programy	0	0	0	0
uchazeči podpoření v rámci APZ celkem	2 579	3 013	1 639	1 273
rekvalifikace uchazečů o zaměstnání				
uchazeči zařazení do rekvalifikací vč. ESF	0	315	101	609
uchazeči, kteří zahájili zvolenou rekvalifikaci vč. ESF	234	110	620	310

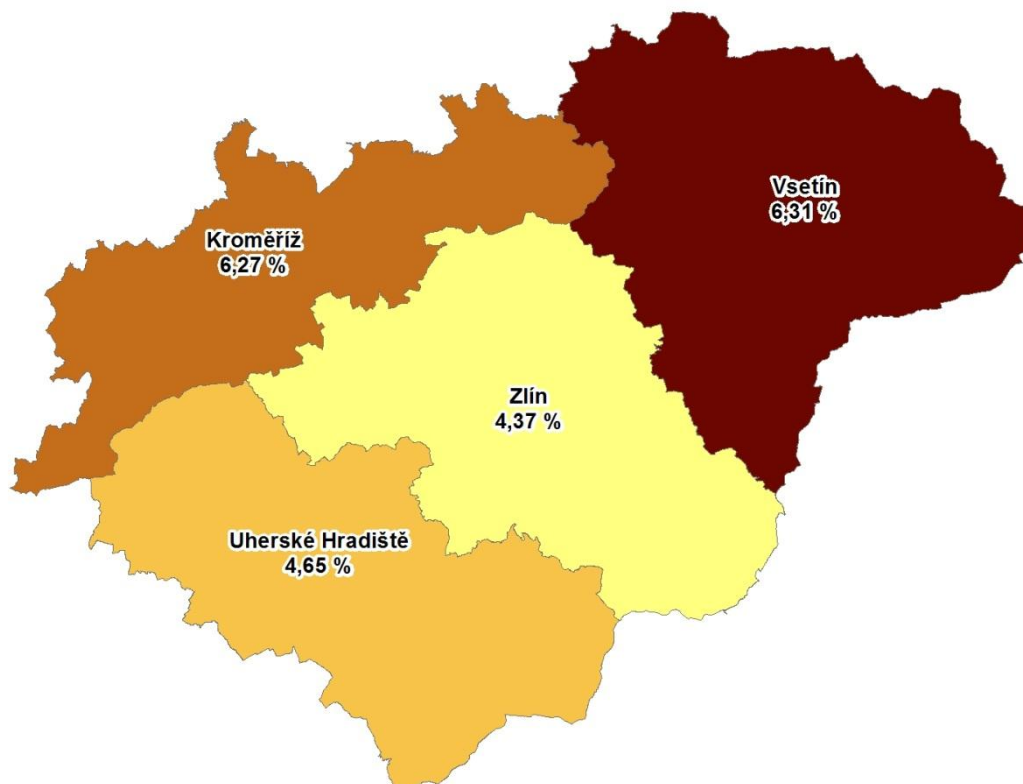
1) spolufinancováno převážně z Evropského sociálního fondu

Tabulka č. 5 – Uchazeči podpoření v rámci APZ od počátku roku v okresech Zlínského kraje

	KM	UH	VS	ZL	Kraj
Umístění uchazeči o zaměstnání					
Veřejně prospěšné práce	133	106	176	116	531
Společensky účelná prac. místa – zřízená	0	0	0	0	0
Společensky účelná pracovní místa - vyhrazená	142	171	144	215	672
Společensky účelná pracovní místa - OSVČ	6	7	15	11	39
ChPM zřízení	4	2	13	12	31
ChPM - SVČ	0	0	0	0	0
Překlenovací příspěvek	3	1	1	1	6
Příspěvek na zapracování	0	0	0	0	0
Příspěvek na provoz ChPM, ChPM-SVČ	0	0	0	2	2
Počet dohod od počátku roku (uchazeči a zájemci o zaměstnání)					
Rekvalifikace	100	118	153	238	609
Zvolené rekvalifikace	52	44	146	68	310
Poradenské činnosti	68	69	60	176	373
Pracovní rehabilitace	0	1	1	0	2

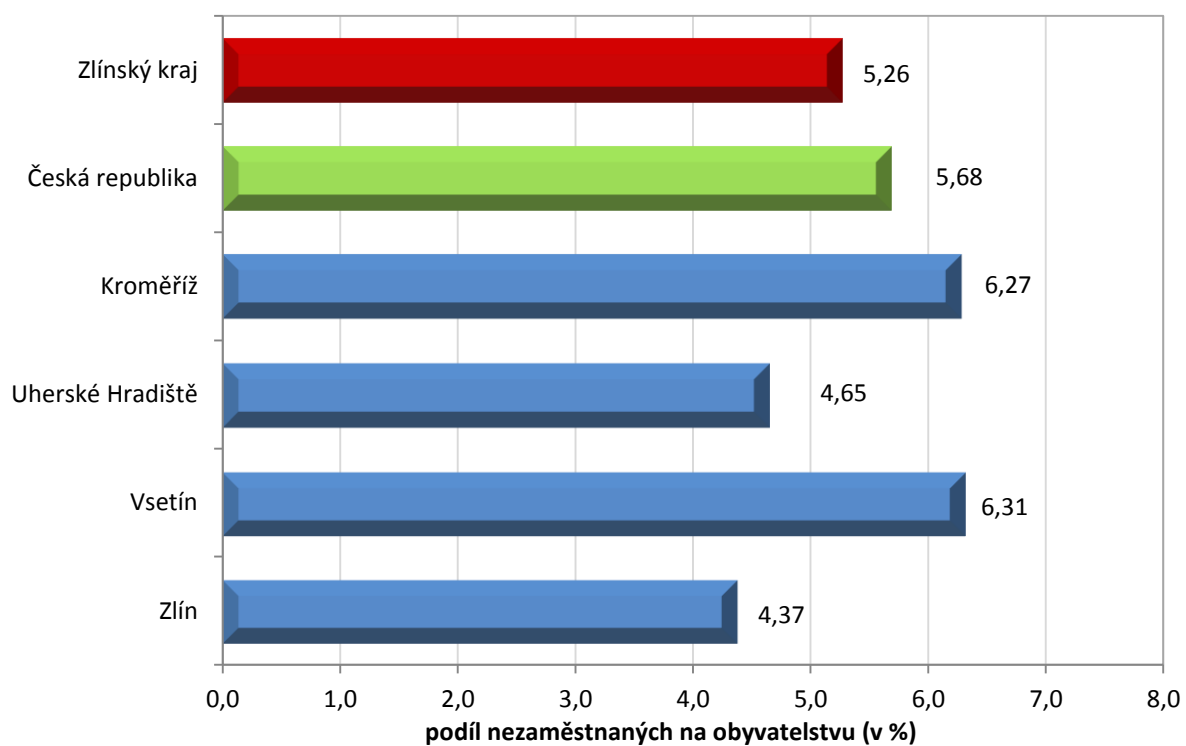
MAPA

Podíl nezaměstnaných v okresech Zlínského kraje k 30. 4. 2016

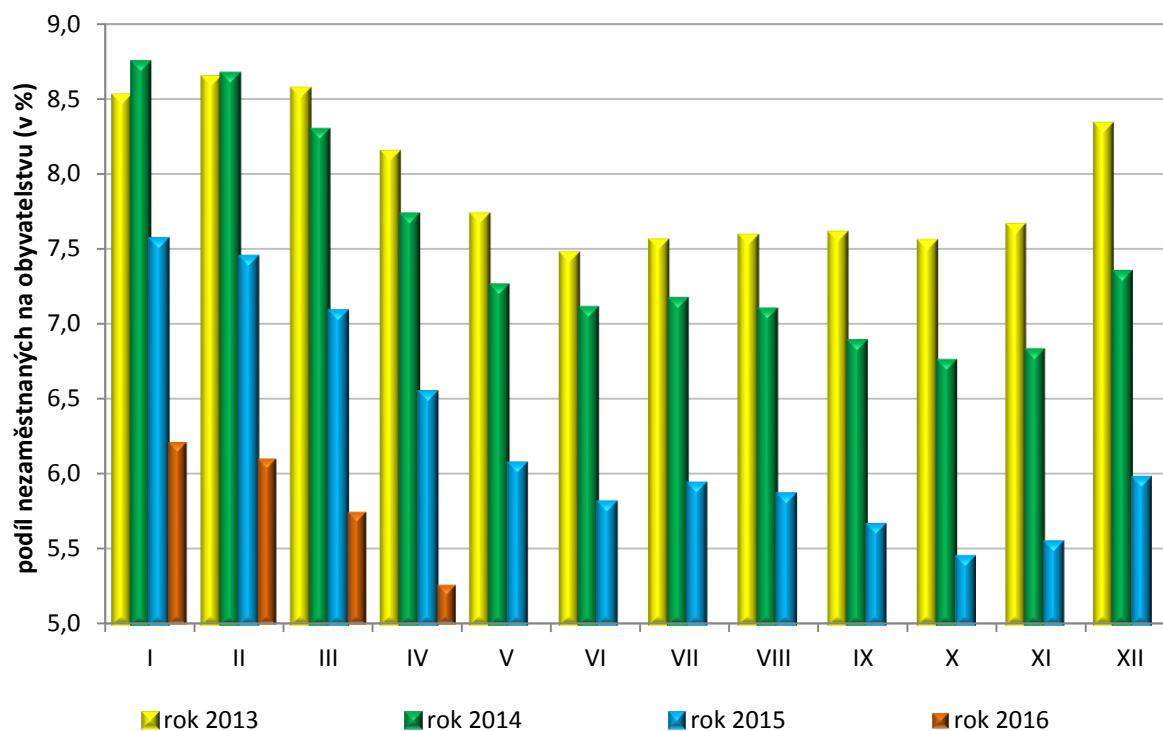


GRAFY

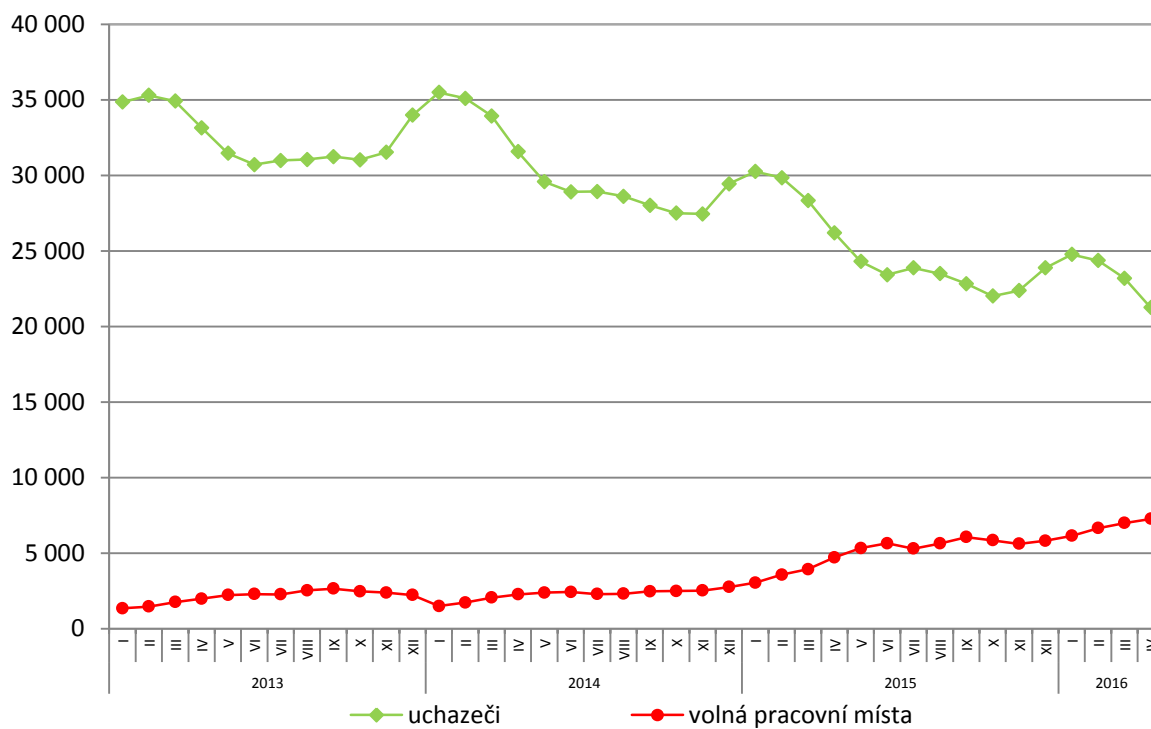
1. Podíl nezaměstnaných osob v okresech Zlínského kraje a v ČR k 30. 4. 2016



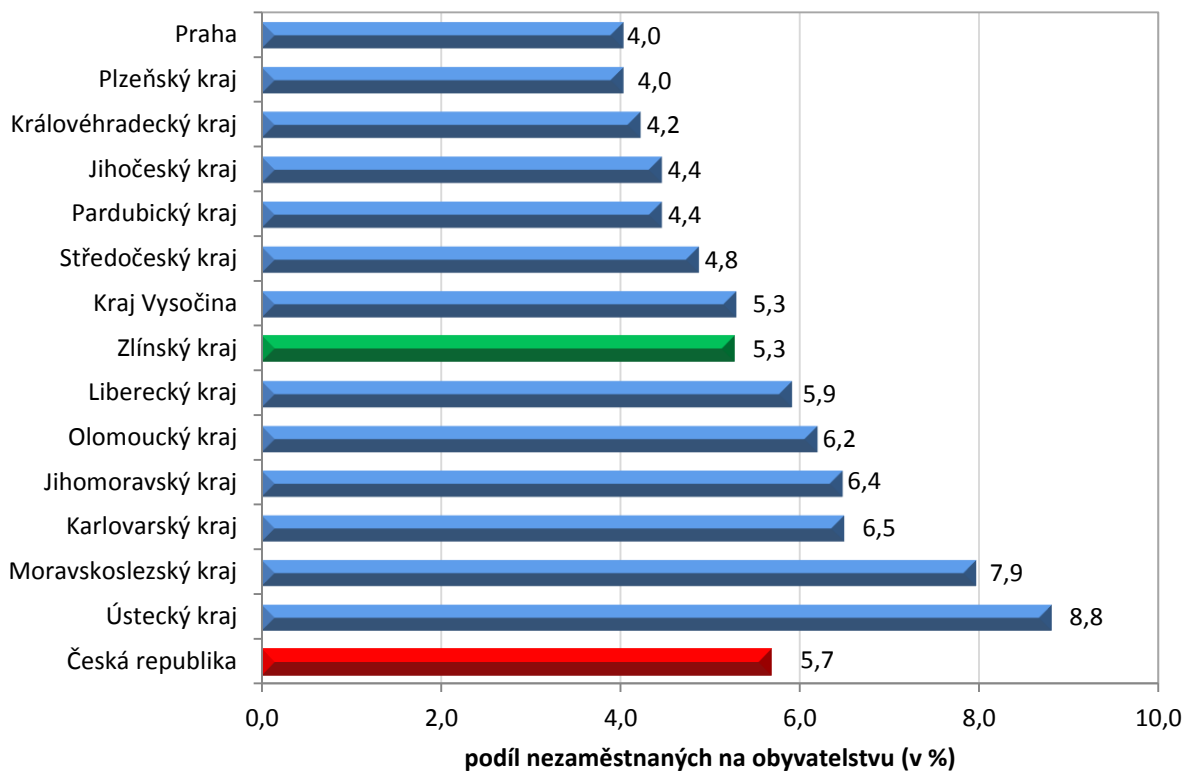
2. Vývoj podílu nezaměstnaných ve Zlínském kraji v letech 2013 – 2016



3. Vývoj počtu uchazečů a VPM ve Zlínském kraji v letech 2013 - 2016



4. Podíl nezaměstnaných osob na obyvatelstvu v jednotlivých krajích ČR k 30. 4. 2016 v %



5. Setřídění okresů k 30. 4. 2016

	podíl nezam. v %	
1	Most	11,5
2	Karviná	10,8
3	Ústí nad Labem	10,0
4	Bruntál	9,8
5	Ostrava-město	9,7
6	Chomutov	9,4
7	Děčín	8,5
8	Znojmo	8,3
9	Sokolov	8,3
10	Hodonín	8,1
11	Louny	7,8
12	Jeseník	7,7
13	Brno-město	7,4
14	Teplice	7,3
15	Přerov	7,2
16	Příbram	6,9
17	Litoměřice	6,9
18	Třebíč	6,9
19	Český Krumlov	6,8
20	Liberec	6,7
21	Kladno	6,6
22	Karlovy Vary	6,6
23	Kolín	6,5
24	Šumperk	6,3
25	Vsetín	6,3
26	Mělník	6,3
27	Kroměříž	6,3
28	Olomouc	6,2
29	Opava	6,0
30	Nymburk	6,0
31	Semily	5,9
32	Tábor	5,7
33	Kutná Hora	5,7
34	Svitavy	5,7
35	Jablonec nad Nisou	5,6
36	Žďár nad Sázavou	5,5
37	Tachov	5,3
38	Břeclav	5,3
39	Rakovník	5,2
40	Blansko	5,2
41	Frydek-Místek	5,1
42	Strakonice	5,1
43	Havlíčkův Brod	5,0
44	Hradec Králové	5,0
45	Trutnov	4,9
46	Brno-venkov	4,9
47	Česká Lípa	4,8
48	Jihlava	4,8
49	Uherské Hradiště	4,7
50	Cheb	4,5
51	Domažlice	4,5
52	Beroun	4,5
53	Nový Jičín	4,5
54	Chrudim	4,4
55	Náchod	4,4
56	Zlín	4,4
57	Ústí nad Orlicí	4,2
58	Prostějov	4,1
59	Praha	4,0
60	Vyškov	4,0
61	Klatovy	3,9
62	Plzeň-město	3,9
63	Pardubice	3,9
64	České Budějovice	3,8
65	Plzeň-sever	3,7
66	Písek	3,7
67	Plzeň-jih	3,6
68	Prachatice	3,6
69	Praha-západ	3,5
70	Jindřichův Hradec	3,4
71	Rokycany	3,4
72	Pelhřimov	3,4
73	Jičín	3,3
74	Mladá Boleslav	3,1
75	Benešov	3,1
76	Praha-východ	2,3
77	Rychnov nad Kněžnou	2,2
	Celkem ČR	5,7

	meziměs. přírůst./ úbytek nezam. v %	
Most	-0,3	
Ústí nad Labem	-0,8	
Karviná	-1,0	
Brno-město	-1,2	
Chomutov	-1,4	
Ostrava-město	-2,1	
Rokycany	-2,1	
Praha	-2,2	
Praha-západ	-2,8	
Kladno	-2,9	
Teplice	-3,2	
Jablonec nad Nisou	-3,3	
Liberec	-3,3	
Louny	-3,4	
Děčín	-3,5	
Sokolov	-3,6	
Mladá Boleslav	-3,9	
Brno-venkov	-4,7	
Plzeň-město	-5,0	
Blansko	-5,1	
Karlovy Vary	-5,2	
Mělník	-5,7	
Nymburk	-5,7	
Beroun	-5,9	
Kolín	-6,1	
Frydek-Místek	-6,2	
Litoměřice	-6,3	
Praha-východ	-6,5	
Česká Lípa	-6,6	
České Budějovice	-6,7	
Semily	-7,0	
Trutnov	-7,0	
Hodonín	-7,3	
Zlín	-7,4	
Šumperk	-7,5	
Přerov	-7,5	
Olomouc	-8,0	
Hradec Králové	-8,2	
Tachov	-8,3	
Vsetín	-8,4	
Ústí nad Orlicí	-8,5	
Kroměříž	-8,6	
Pardubice	-8,6	
Příbram	-8,7	
Nový Jičín	-9,0	
Uherské Hradiště	-9,2	
Tábor	-9,2	
Plzeň-sever	-9,3	
Rakovník	-9,3	
Plzeň-jih	-9,4	
Český Krumlov	-9,5	
Havlíčkův Brod	-9,5	
Opava	-9,7	
Prostějov	-10,0	
Vyškov	-10,1	
Náchod	-10,2	
Kutná Hora	-10,3	
Domažlice	-10,3	
Bruntál	-10,6	
Žďár nad Sázavou	-10,7	
Cheb	-11,2	
Znojmo	-11,4	
Benešov	-12,0	
Jihlava	-12,1	
Strakonice	-12,2	
Rychnov nad Kněžnou	-12,5	
Břeclav	-12,7	
Jičín	-12,9	
Třebíč	-13,4	
Klatovy	-13,5	
Písek	-14,7	
Svitavy	-15,5	
Pelhřimov	-15,9	
Prachatice	-16,7	
Jeseník	-16,9	
Chrudim	-17,2	
Jindřichův Hradec	-22,7	
	Celkem ČR	-6,4

	počet uchazečů na 1 VPM	
Karviná	16,3	
Ústí nad Labem	14,2	
Chomutov	11,9	
Bruntál	9,7	
Hodonín	8,5	
Sokolov	8,4	
Jeseník	8,1	
Most	8,0	
Znojmo	7,9	
Děčín	6,6	
Opava	5,8	
Kladno	5,7	
Jablonec nad Nisou	5,6	
Louny	5,4	
Kroměříž	5,2	
Ostrava-město	5,0	
Žďár nad Sázavou	5,0	
Teplice	4,6	
Třebíč	4,6	
Náchod	4,6	
Litoměřice	4,6	
Šumperk	4,5	
Blansko	4,5	
Brno-město	4,2	
Karlovy Vary	4,1	
Vyškov	4,1	
Frydek-Místek	4,0	
Tábor	4,0	
Strakonice	4,0	
Přerov	3,7	
Jihlava	3,6	
Kutná Hora	3,6	
Brno-venkov	3,5	
Kolín	3,5	
Olomouc	3,5	
Mělník	3,4	
Břeclav	3,4	
Trutnov	3,4	
Nymburk	3,3	
Příbram	3,3	
Semily	3,3	
Havlíčkův Brod	3,2	
Vsetín	3,1	
Hradec Králové	2,9	
Prostějov	2,9	
Liberec	2,8	
Chrudim	2,8	
Praha-západ	2,8	
Jindřichův Hradec	2,7	
Svitavy	2,6	
Český Krumlov	2,5	
Zlín	2,5	
Benešov	2,5	
Jičín	2,4	
Rakovník	2,3	
Nový Jičín	2,3	
Plzeň-jih	2,3	
Uherské Hradiště	2,2	
Česká Lípa	2,2	
Praha	2,0	
Plzeň-sever	2,0	
České Budějovice	1,9	
Pelhřimov	1,9	
Ústí nad Orlicí	1,9	
Písek	1,9	
Klatovy	1,9	
Beroun	1,8	
Plzeň-město	1,8	
Rokycany	1,7	
Mladá Boleslav	1,6	
Cheb	1,6	
Tachov	1,5	
Prachatice	1,4	
Praha-východ	1,4	
Rychnov nad Kněžnou	1,3	
Pardubice	1,2	
Domažlice	1,1	
	Celkem ČR	3,3