



Úřad práce České republiky
krajská pobočka ve Zlíně

Měsíční statistická zpráva
únor 2016

Zpracoval: *Ing. Ivona Macůrková*

<http://portal.mpsv.cz/upcr/kp/zlk/statistika>

Informace o nezaměstnanosti ve Zlínském kraji

k 29. 2. 2016

V tomto měsíci celkový počet uchazečů o zaměstnání oproti minulému měsíci klesl o 1,6 % na 24 360, počet hlášených volných pracovních míst vzrostl o 8,4 % na 6 653 a podíl nezaměstnaných osob klesl, k 29. 2. 2016 dosáhl hodnoty 6,10 %.

K 29. 2. 2016 evidoval Úřad práce ČR (ÚP ČR), krajská pobočka ve Zlíně celkem 24 360 uchazečů o zaměstnání. Jejich počet byl o 403 nižší než na konci předchozího měsíce, ve srovnání se stejným obdobím minulého roku je nižší o 5 475 osob. Z tohoto počtu bylo 23 717 dosažitelných uchazečů o zaměstnání ve věku 15 – 64 let. Bylo to o 442 méně než na konci předchozího měsíce. Ve srovnání se stejným obdobím minulého roku byl jejich počet nižší o 5 531.

V průběhu měsíce února bylo nově zaevidováno 2 237 osob. Ve srovnání s minulým měsícem to bylo méně 1 455 osob a v porovnání se stejným obdobím předchozího roku méně o 88 osob.

Z evidence během měsíce odešlo celkem 2 640 uchazečů (ukončená evidence, vyřazení uchazeči). Bylo to o 163 méně než v předchozím měsíci a o 97 méně než ve stejném měsíci minulého roku. Do zaměstnání z nich ve sledovaném měsíci nastoupilo 1 807, tj. o 203 méně než v předchozím měsíci a o 82 méně než ve stejném měsíci minulého roku, 175 uchazečů o zaměstnání bylo umístěno prostřednictvím úřadu práce tj. o 209 méně než v předchozím měsíci a o 114 méně než ve stejném období minulého roku, 598 uchazečů bylo vyřazeno bez umístění.

Všechny okresy Zlínského kraje zaznamenaly meziměsíční pokles nezaměstnanosti. Nejvíce to bylo v okrese Zlín – pokles o 2,0 %, dále v okrese Vsetín – pokles o 1,8 %, následuje okres Uherské Hradiště s poklesem 1,6 %. Nejméně klesla nezaměstnanost v okrese Kroměříž – o 1,1 %.

Ke konci měsíce bylo evidováno na *ÚP ČR, krajské pobočce ve Zlíně* 11 485 žen. Jejich podíl na celkovém počtu uchazečů činil 47,1 %. V evidenci bylo 3 653 osob se zdravotním postižením, což představovalo 15,0 % z celkového počtu nezaměstnaných.

Ke konci tohoto měsíce bylo evidováno 1 307 absolventů škol všech stupňů vzdělání a mladistvých, jejich počet klesl ve srovnání s předchozím měsícem o 36 osob a ve srovnání se stejným měsícem minulého roku byl nižší o 243 osob. Na celkové nezaměstnanosti se podíleli 5,4 %.

Podporu v nezaměstnanosti pobíralo 7 438 uchazečů o zaměstnání, tj. 30,5 % všech uchazečů vedených v evidenci.

Podíl nezaměstnaných osob, tj. počet dosažitelných uchazečů o zaměstnání ve věku 15 - 64 k obyvatelstvu stejného věku, meziměsíčně klesl, k 29. 2. 2016 dosáhl hodnoty 6,1 %.

Podíl nezaměstnaných vyšší než krajský průměr vykázaly 2 okresy, v okrese Kroměříž byl 7,3 %, v okrese Vsetín 7,2 %. Podíl nezaměstnaných osob pod úroveň kraje vykázal okres Uherské Hradiště (5,5 %) a okres Zlín (5,1 %).

Podíl nezaměstnaných žen klesl na 5,8 %, podíl nezaměstnaných mužů klesl na 6,4 %.

Kraj evidoval k 29. 2. 2016 celkem 6 653 volných pracovních míst. Jejich počet byl o 513 vyšší než v předchozím měsíci a o 3 089 vyšší než ve stejném měsíci minulého roku. Na jedno volné pracovní místo připadalo v průměru 3,7 uchazeče, z toho nejvíce v okrese Kroměříž (5,9). Z celkového počtu nahlášených volných míst bylo 483 vhodných pro osoby se zdravotním postižením (OZP), na jedno volné pracovní místo připadalo 7,6 OZP. Volných pracovních míst pro absolventy a mladistvé bylo registrováno 2 224, na jedno volné místo připadalo 0,6 uchazečů této kategorie.

V rámci aktivní politiky zaměstnanosti (APZ) bylo k 29. 2. 2016 prostřednictvím příspěvků v rámci APZ podpořeno 2 895 uchazečů. Dalších 176 uchazečů se ke stejnému datu účastnilo rekvalifikace (vč. zvolené).

V únoru bylo podpořeno 14 uchazečů při zahájení samostatné výdělečné činnosti (SÚPM - SVČ). Uchazeči začali podnikat v různorodých oborech, například holičství a kadeřnictví, kovářství nebo kynologické centrum.

Informace o vývoji nezaměstnanosti v ČR v elektronické formě jsou zveřejněny na internetové adrese <http://portal.mpsv.cz/sz/stat>.

1. Základní charakteristika vývoje nezaměstnanosti a volných pracovních míst ve Zlínském kraji

Tabulka č. 1 - Vývoj nezaměstnanosti

ukazatel (celkový počet)		stav k		
		28. 2. 2015	31. 1. 2016	29. 2. 2016
evidovaní uchazeči o zaměstnání		29 835	24 763	24 360
- z toho	ženy	13 906	11 675	11 485
	absolventi a mladiství	1 550	1 343	1 307
	uchazeči se zdravotním postižením	3 951	3 655	3 653
uchazeči s nárokem na PvN		7 847	7 628	7 438
podíl nezaměstnaných osob v %		7,45	6,21	6,10
volná pracovní místa		3 564	6 140	6 653
počet uchazečů na 1 volné pracovní místo		8,4	4,0	3,7

Tabulka č. 2 - Tok nezaměstnanosti

	únor 2015	leden 2016	únor 2016
nově evidovaní uchazeči o zaměstnání - ve sled. měsíci	2 325	3 692	2 237
uchazeči s ukonč. evidencí a vyřazení - ve sled. měsíci	2 737	2 803	2 640
- z toho umístění celkem	1 889	2 010	1 807
- z toho umístění úřadem práce	289	384	175

Tabulka č. 3 - Vývoj nezaměstnanosti v okresech Zlínského kraje

k 29. 2. 2016	KM	UH	VS	ZL	Kraj
Uchazeči ke konci sledovaného měsíce	5 452	5 275	6 951	6 682	24 360
- z toho ženy	2 530	2 600	3 103	3 252	11 485
Uchazeči dosažitelní 15 - 64 let	5 148	5 199	6 870	6 500	23 717
- z toho ženy	2 378	2 552	3 063	3 153	11 146
Podíl nezaměstnaných na obyvatelstvu	7,29	5,46	7,17	5,11	6,10
Podíl nezaměstnaných na obyvatelstvu - ženy	6,84	5,47	6,51	5,03	5,83
Nově zaevidovaní uchazeči o zaměstnání	449	553	578	657	2 237
Vyřazení uchazeči o zaměstnání	510	638	702	790	2 640
Počet volných pracovních míst	917	1 837	1 845	2 054	6 653
- počet uchazečů na 1 volné místo	5,9	2,9	3,8	3,3	3,7

2. Aktivní politika zaměstnanosti ve Zlínském kraji

Tabulka č. 4 - Uchazeči podpoření v rámci APZ a rekvalifikace uchazečů o zaměstnání

ukazatel (celkový počet)	k 28. 2.	k 29. 2.	zařazení od počátku roku k	
	2015	2016	28. 2. 2015	29. 2. 2016
uchazeči podpoření v rámci APZ				
veřejně prospěšné práce (VPP)	35	14	2	0
ESF - VPP ¹⁾	654	884	64	77
společensky účelná prac. místa (SÚPM)	23	40	13	0
ESF - SÚPM ¹⁾	1 079	1 646	310	303
SÚPM - samostatně výděleč. činnost (SVČ)	121	165	15	17
chráněná prac.místa – zřízení	159	146	26	7
chrán. prac. místa - SVČ osob se ZP	1	0	0	0
projekty ESF OP LZZ – cílené programy	0	0	0	0
uchazeči podpoření v rámci APZ celkem	2 072	2 895	430	404
rekvalifikace uchazečů o zaměstnání				
uchazeči zařazení do rekvalifikací vč. ESF	77	107	96	133
uchazeči, kteří zahájili zvolenou rekvalifikaci vč. ESF	238	69	243	108

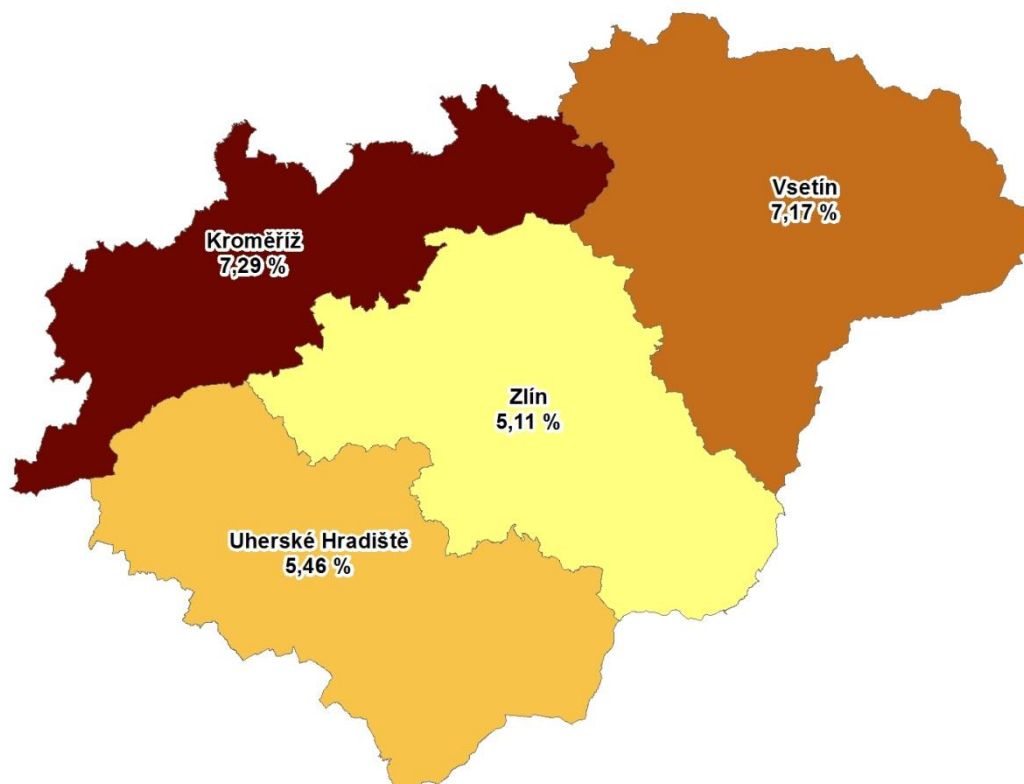
1) spolufinancováno převážně z Evropského sociálního fondu

Tabulka č. 5 – Uchazeči podpoření v rámci APZ od počátku roku v okresech Zlínského kraje

	KM	UH	VS	ZL	Kraj
Umístění uchazeči o zaměstnání					
Veřejně prospěšné práce	5	14	22	36	77
Společensky účelná prac.místa – zřízená	0	0	0	0	0
Společensky účelná pracovní místa - vyhrazená	65	82	42	114	303
Společensky účelná pracovní místa - OSVČ	1	2	8	6	17
ChPM zřízení	2	2	3	0	7
ChPM - SVČ	0	0	0	0	0
Překlenovací příspěvek	2	0	0	0	2
Příspěvek na zapracování	0	0	0	0	0
Příspěvek na provoz ChPM, ChPM-SVČ	0	0	0	2	2
Počet dohod od počátku roku (uchazeči a zájemci o zaměstnání)					
Rekvalifikace	43	1	19	69	132
Zvolené rekvalifikace	24	20	64	37	145
Poradenské činnosti	1	11	20	33	65
Pracovní rehabilitace	0	0	1	0	1

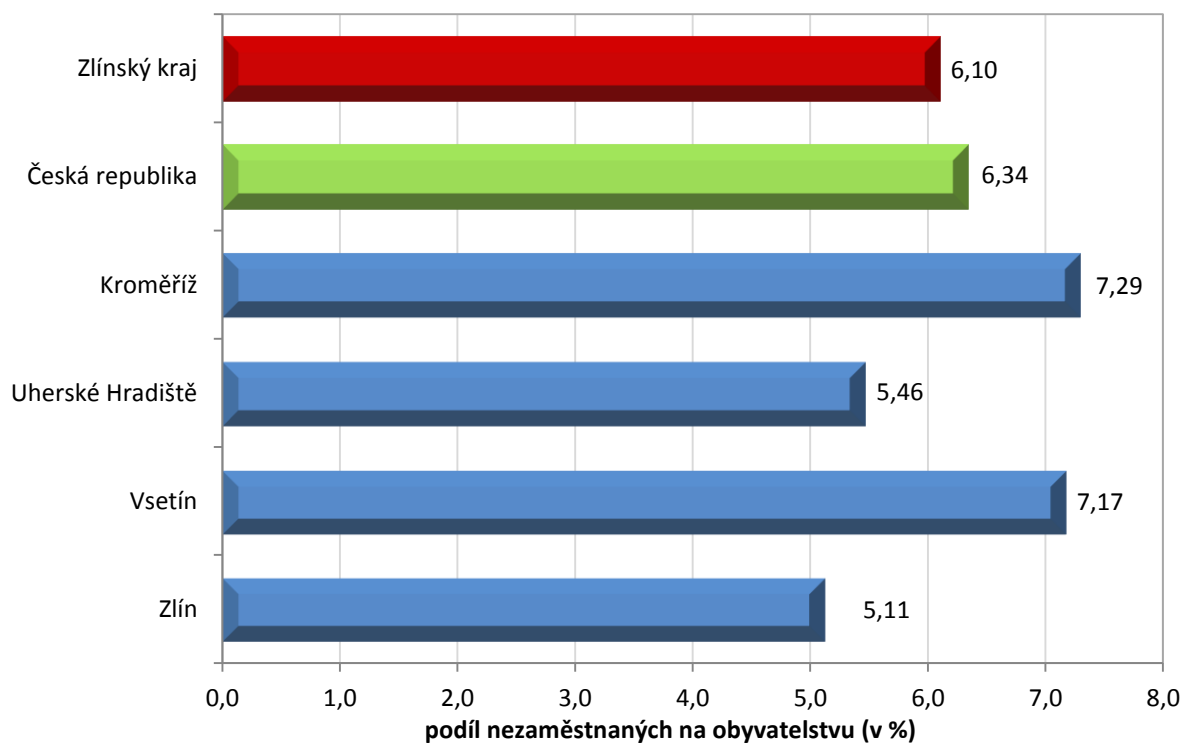
MAPA

Podíl nezaměstnaných v okresech Zlínského kraje k 29. 2. 2016

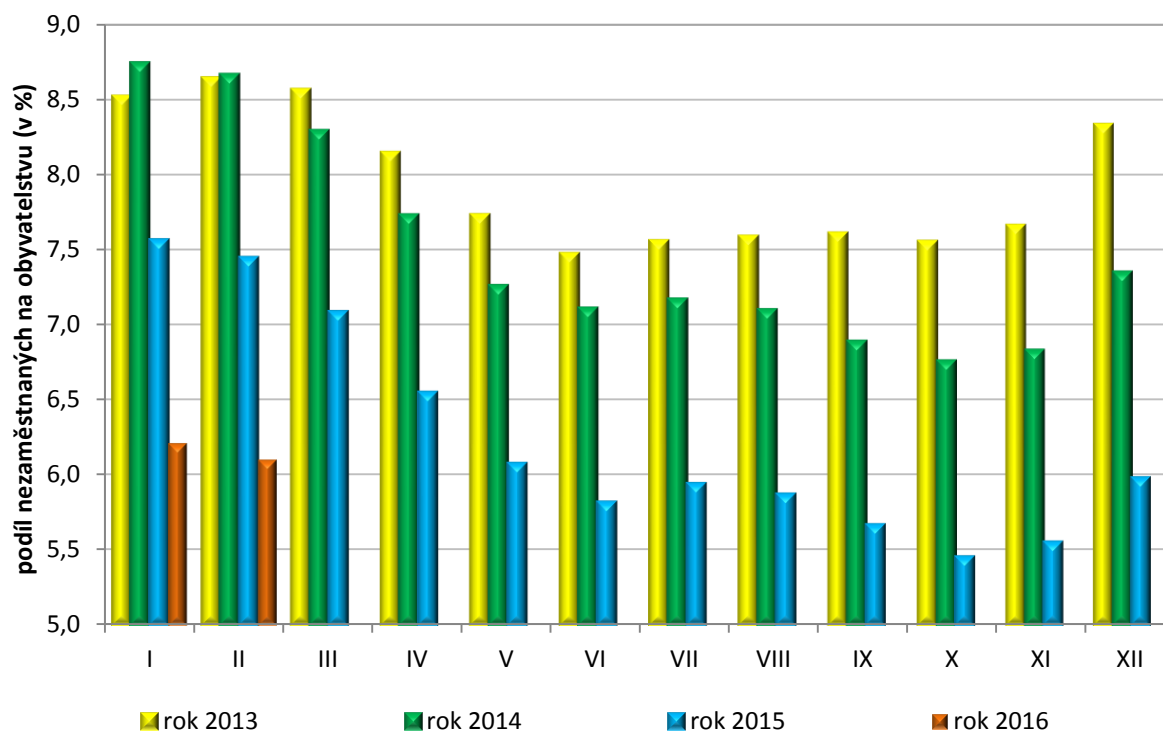


GRAFY

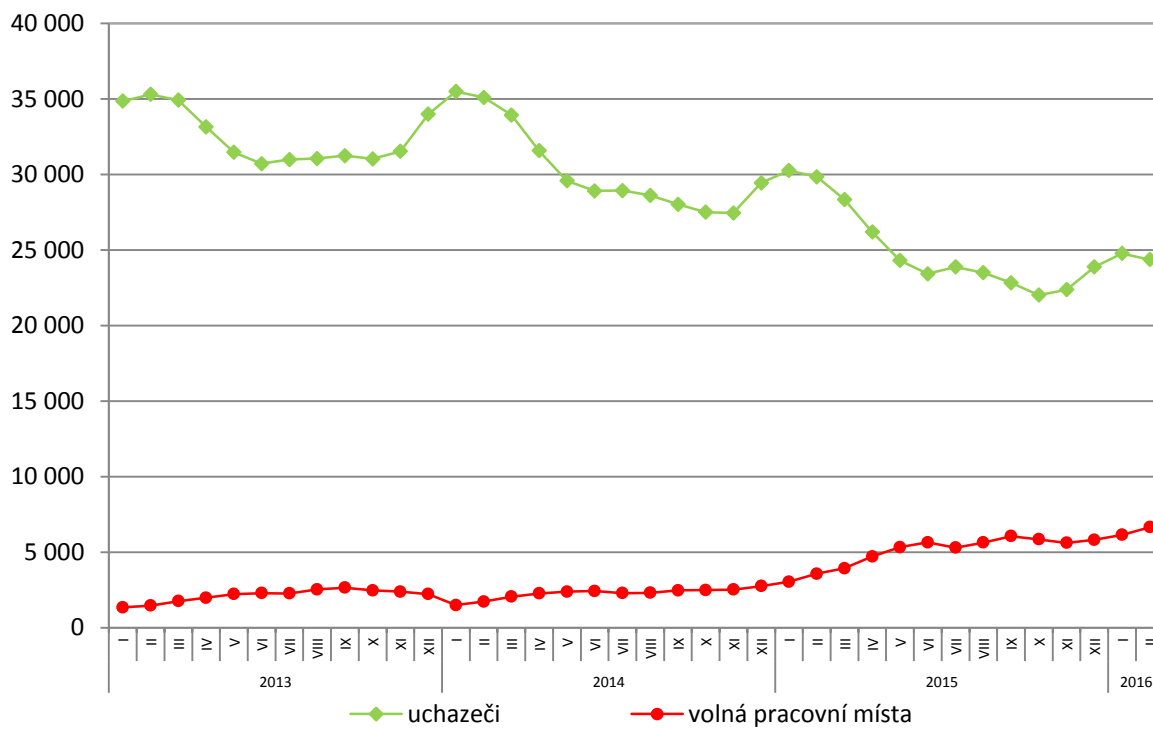
1. Podíl nezaměstnaných osob v okresech Zlínského kraje a v ČR k 29. 2. 2016



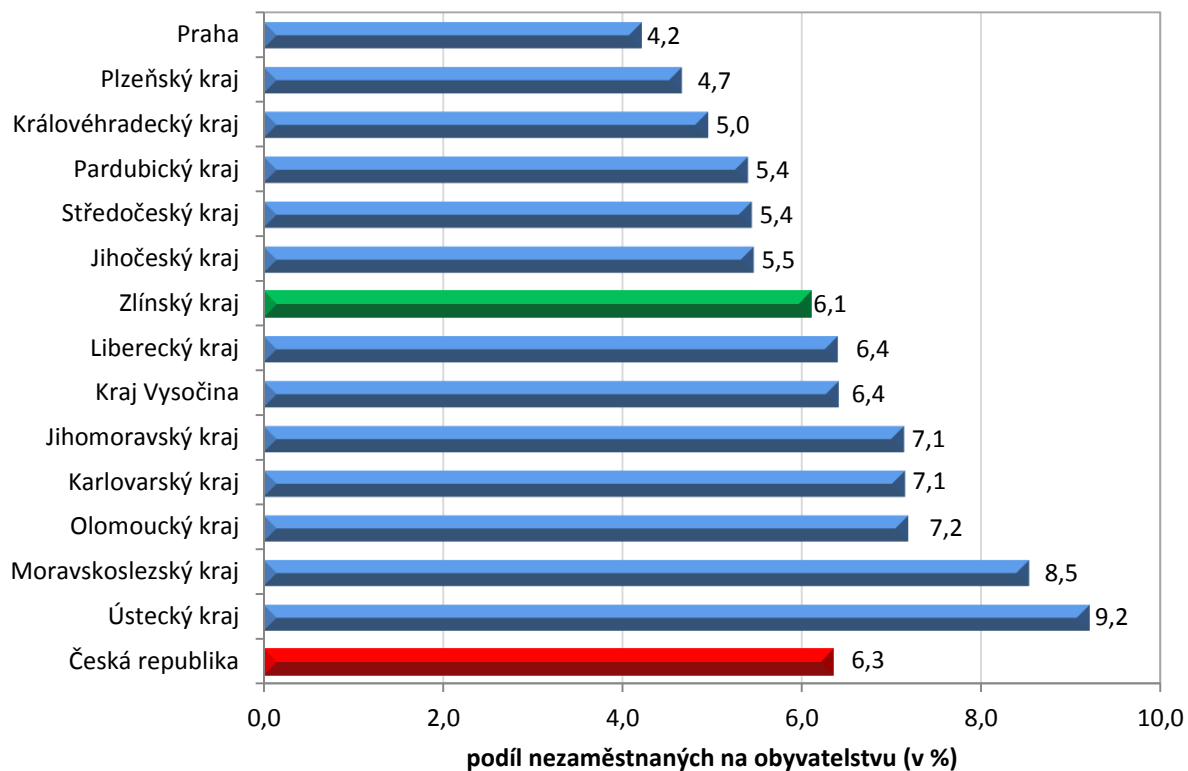
2. Vývoj podílu nezaměstnaných ve Zlínském kraji v letech 2013 – 2016



3. Vývoj počtu uchazečů a VPM ve Zlínském kraji v letech 2013 - 2016



4. Podíl nezaměstnaných osob na obyvatelstvu v jednotlivých krajích ČR k 29. 2. 2016 v %



5. Setřídění okresů k 29. 2. 2016

	podíl nezam. v %		meziměs. přrůst./ úbytek nezam. v %		počet uchazečů na 1 VPM	
1	Most	11,5	Teplice	2,7	Karviná	20,5
2	Bruntál	11,4	Most	1,5	Ústí nad Labem	15,0
3	Karviná	11,0	Chomutov	0,3	Chomutov	14,5
4	Ústí nad Labem	10,4	Louny	-0,1	Most	11,7
5	Ostrava-město	10,1	Blansko	-0,1	Bruntál	11,7
6	Jeseník	10,0	Český Krumlov	-0,2	Hodonín	11,1
7	Znojmo	10,0	Pardubice	-0,5	Znojmo	10,9
8	Chomutov	9,6	Kolín	-0,5	Jeseník	10,0
9	Hodonín	9,1	Brno-město	-0,6	Sokolov	9,2
10	Děčín	9,1	Hodonín	-0,6	Opava	7,3
11	Sokolov	8,8	Karviná	-0,7	Děčín	7,0
12	Třebíč	8,5	Kladno	-0,7	Žďár nad Sázavou	6,5
13	Louny	8,3	Praha	-0,7	Náchod	6,4
14	Přerov	8,3	Karlovy Vary	-0,8	Třebíč	6,4
15	Příbram	8,1	Děčín	-0,8	Kladno	6,4
16	Český Krumlov	8,0	Tábor	-0,8	Kroměříž	5,9
17	Teplice	7,8	Olomouc	-0,9	Vyškov	5,9
18	Litoměřice	7,7	Mělník	-0,9	Jablonec nad Nisou	5,8
19	Brno-město	7,6	Strakonice	-1,0	Ostrava-město	5,7
20	Kolín	7,4	Náchod	-1,0	Litoměřice	5,6
21	Kroměříž	7,3	Litoměřice	-1,1	Blansko	5,6
22	Olomouc	7,2	Ústí nad Orlicí	-1,1	Šumperk	5,6
23	Vsetín	7,2	Ústí nad Labem	-1,1	Louny	5,3
24	Karlovy Vary	7,2	Liberec	-1,1	Kutná Hora	5,1
25	Liberec	7,1	Kroměříž	-1,1	Jihlava	5,1
26	Svitavy	7,1	Ostrava-město	-1,1	Břeclav	5,0
27	Šumperk	7,0	Příbram	-1,2	Brno-město	5,0
28	Opava	7,0	Rakovník	-1,2	Tábor	5,0
29	Mělník	7,0	Beroun	-1,2	Frýdek-Místek	4,9
30	Kladno	6,9	Jablonec nad Nisou	-1,2	Teplice	4,9
31	Kutná Hora	6,8	Jihlava	-1,3	Příbram	4,8
32	Tábor	6,7	Šumperk	-1,3	Mělník	4,7
33	Semily	6,6	Přerov	-1,4	Jindřichův Hradec	4,7
34	Nymburk	6,6	Brno-venkov	-1,4	Strakonice	4,6
35	Břeclav	6,6	Jeseník	-1,4	Kolín	4,5
36	Žďár nad Sázavou	6,5	Znojmo	-1,4	Brno-venkov	4,5
37	Tachov	6,3	Uherské Hradiště	-1,6	Přerov	4,3
38	Strakonice	6,1	Žďár nad Sázavou	-1,6	Olomouc	4,2
39	Chrudim	6,0	Kutná Hora	-1,6	Havlíčkův Brod	4,1
40	Jihlava	5,9	České Budějovice	-1,7	Karlovy Vary	4,0
41	Havlíčkův Brod	5,9	Sokolov	-1,7	Hradec Králové	3,9
42	Rakovník	5,9	Frýdek-Místek	-1,7	Trutnov	3,8
43	Jablonec nad Nisou	5,8	Vsetín	-1,8	Vsetín	3,8
44	Hradec Králové	5,7	Třebíč	-1,8	Svitavy	3,8
45	Blansko	5,7	Chrudim	-1,8	Semily	3,7
46	Frýdek-Místek	5,6	Opava	-1,9	Benešov	3,7
47	Trutnov	5,6	Prostějov	-1,9	Chrudim	3,6
48	Česká Lípa	5,6	Zlín	-2,0	Jičín	3,5
49	Cheb	5,5	Semily	-2,0	Zlín	3,3
50	Uherské Hradiště	5,5	Pelhřimov	-2,0	Nymburk	3,2
51	Domažlice	5,4	Břeclav	-2,1	Liberec	3,2
52	Brno-venkov	5,3	Vyškov	-2,1	Český Krumlov	3,2
53	Náchod	5,2	Praha-východ	-2,2	Pelhřimov	3,0
54	Jindřichův Hradec	5,2	Hradec Králové	-2,2	Prostějov	3,0
55	Nový Jičín	5,1	Bruntál	-2,2	Praha-západ	2,9
56	Zlín	5,1	Svitavy	-2,3	Uherské Hradiště	2,9
57	Klatovy	5,1	Tachov	-2,3	Ústí nad Orlicí	2,6
58	Beroun	5,0	Nymburk	-2,3	Písek	2,6
59	Prostějov	4,9	Jindřichův Hradec	-2,3	Česká Lípa	2,6
60	Ústí nad Orlicí	4,9	Nový Jičín	-2,4	Rakovník	2,6
61	Vyškov	4,8	Prachatice	-2,6	Klatovy	2,5
62	Prachatice	4,8	Plzeň-město	-2,6	Plzeň-jih	2,5
63	Písek	4,8	Cheb	-2,6	České Budějovice	2,5
64	Plzeň-sever	4,4	Havlíčkův Brod	-2,6	Nový Jičín	2,5
65	Pardubice	4,4	Plzeň-jih	-2,7	Plzeň-město	2,3
66	České Budějovice	4,3	Plzeň-sever	-2,9	Cheb	2,3
67	Pelhřimov	4,3	Domažlice	-3,1	Praha	2,2
68	Plzeň-město	4,2	Benešov	-3,1	Tachov	2,2
69	Plzeň-jih	4,2	Mladá Boleslav	-3,3	Beroun	1,9
70	Praha	4,2	Jičín	-3,6	Plzeň-sever	1,9
71	Jičín	4,1	Praha-západ	-3,6	Prachatice	1,9
72	Benešov	3,9	Klatovy	-3,7	Mladá Boleslav	1,8
73	Praha-západ	3,7	Trutnov	-3,8	Domažlice	1,8
74	Rokycany	3,6	Písek	-4,0	Pardubice	1,8
75	Mladá Boleslav	3,4	Česká Lípa	-4,2	Rokycany	1,7
76	Rychnov nad Kněžnou	2,8	Rokycany	-4,2	Rychnov nad Kněžnou	1,5
77	Praha-východ	2,6	Rychnov nad Kněžnou	-6,6	Praha-východ	1,2
	Celkem ČR	6,3	Celkem ČR	-1,3	Celkem ČR	4,0