



Úřad práce České republiky  
krajská pobočka ve Zlíně

**Měsíční statistická zpráva**  
*srpen 2015*

**Zpracoval:** *Ing. Ivona Macůrková*

<http://portal.mpsv.cz/upcr/kp/zlk/statistika>

## **Informace o nezaměstnanosti ve Zlínském kraji**

**k 31. 8. 2015**

*V tomto měsíci celkový počet uchazečů o zaměstnání oproti minulému měsíci klesl o 1,6 % na 23 492, počet hlášených volných pracovních míst vzrostl o 6,4 % na 5 636 a podíl nezaměstnaných osob se nezměnil, k 31. 8. 2015 dosáhl hodnoty 5,9 %.*

K 31. 8. 2015 evidoval Úřad práce ČR (ÚP ČR), krajská pobočka ve Zlíně celkem 23 492 uchazečů o zaměstnání. Jejich počet byl o 377 nižší než na konci předchozího měsíce, ve srovnání se stejným obdobím minulého roku je nižší o 5 115 osob. Z tohoto počtu bylo 22 923 dosažitelných uchazečů o zaměstnání ve věku 15 – 64 let. Bylo to o 289 méně než na konci předchozího měsíce. Ve srovnání se stejným obdobím minulého roku byl jejich počet nižší o 5 124.

V průběhu měsíce srpna bylo nově zaevidováno 2 281 osob. Ve srovnání s minulým měsícem to bylo méně o 836 osob a v porovnání se stejným obdobím předchozího roku méně o 80 osob.

Z evidence během měsíce odešlo celkem 2 658 uchazečů (ukončená evidence, vyřazení uchazeči). Bylo to o 3 méně než v předchozím měsíci a o 20 méně než ve stejném měsíci minulého roku. Do zaměstnání z nich ve sledovaném měsíci nastoupilo 1 698, tj. o 50 více než v předchozím měsíci a o 89 méně než ve stejném měsíci minulého roku, 427 uchazečů o zaměstnání bylo umístěno prostřednictvím úřadu práce tj. o 60 méně než v předchozím měsíci a o 10 méně než ve stejném období minulého roku, 651 uchazečů bylo vyřazeno bez umístění.

Meziměsíční nárůst nezaměstnaných nebyl zaznamenán. V okrese Uherské Hradiště se počet uchazečů nezměnil, ostatní 3 okresy Zlínského kraje zaznamenaly pokles. Nejvíce to bylo v okrese Vsetín – pokles o 2,4 %, dále v okrese Kroměříž – pokles o 2,3 %. Okres Zlín zaznamenal pokles nezaměstnanosti o 1,4 %.

Ke konci měsíce bylo evidováno na *ÚP ČR, krajské pobočce ve Zlíně* 12 663 žen. Jejich podíl na celkovém počtu uchazečů činil 53,9 %. V evidenci bylo 3 605 osob se zdravotním postižením, což představovalo 15,3 % z celkového počtu nezaměstnaných.

Ke konci tohoto měsíce bylo evidováno 1 391 absolventů škol všech stupňů vzdělání a mladistvých, jejich počet vzrostl ve srovnání s předchozím měsícem o 149 osob a ve srovnání se stejným měsícem minulého roku byl nižší o 227 osob. Na celkové nezaměstnanosti se podíleli 5,9 %.

Podporu v nezaměstnanosti pobíralo 5 661 uchazečů o zaměstnání, tj. 24,1 % všech uchazečů vedených v evidenci.

Podíl nezaměstnaných osob, tj. počet dosažitelných uchazečů o zaměstnání ve věku 15 - 64 k obyvatelstvu stejného věku se meziměsíčně nezměnil, k 31. 8. 2015 dosáhl hodnoty 5,9 %.

Podíl nezaměstnaných vyšší než krajský průměr vykázaly 2 okresy, v okrese Kroměříž byl 7,0 %, v okrese Vsetín 6,7 %. V okrese Zlín byl zaznamenán podíl 5,2 % a nejnižší nezaměstnanost vykázal okres Uherské Hradiště – 5,1 %.

Podíl nezaměstnaných žen klesl na 6,4 %, podíl nezaměstnaných mužů klesl na 5,3 %.

Kraj evidoval k 31. 8. 2015 celkem 5 636 volných pracovních míst. Jejich počet byl o 340 vyšší než v předchozím měsíci a o 3 335 vyšší než ve stejném měsíci minulého roku. Na jedno volné pracovní místo připadalo v průměru 4,2 uchazeče, z toho nejvíce v okrese Kroměříž (6,8). Z celkového počtu nahlášených volných míst bylo 420 vhodných pro osoby se zdravotním postižením (OZP), na jedno volné pracovní místo připadalo 8,6 OZP. Volných pracovních míst pro absolventy a mladistvé bylo registrováno 1 674, na jedno volné místo připadalo 0,8 uchazečů této kategorie.

V rámci aktivní politiky zaměstnanosti (APZ) bylo k 31. 8. 2015 prostřednictvím příspěvků v rámci APZ podpořeno 3 438 uchazečů. Dalších 236 uchazečů se ke stejnému datu účastnilo rekvalifikace (vč. zvolené).

V srpnu bylo podpořeno 12 uchazečů při zahájení samostatné výdělečné činnosti (SÚPM - SVČ). Obory, ve kterých začali uchazeči podnikat, byly velmi rozmanité, mimo jiné kreativní grafická dílna, taxislužba nebo například prodej bytových doplňků.

Informace o vývoji nezaměstnanosti v ČR v elektronické formě jsou zveřejněny na internetové adrese <http://portal.mpsv.cz/sz/stat>.

## 1. Základní charakteristika vývoje nezaměstnanosti a volných pracovních míst ve Zlínském kraji

Tabulka č. 1 - Vývoj nezaměstnanosti

ukazatel (celkový počet)		stav k		
		31. 8. 2014	31. 7. 2015	31. 8. 2015
evidovaní uchazeči o zaměstnání		28 607	23 869	<b>23 492</b>
- z toho	ženy	14 935	12 801	<b>12 663</b>
	absolventi a mladiství	1 618	1 242	<b>1 391</b>
	uchazeči se zdravotním postižením	3 814	3 643	<b>3 605</b>
uchazeči s nárokem na PvN		6 204	5 712	<b>5 661</b>
podíl nezaměstnaných osob v %		7,11	5,94	<b>5,87</b>
volná pracovní místa		2 301	5 296	<b>5 636</b>
počet uchazečů na 1 volné pracovní místo		12,4	4,5	<b>4,2</b>

Tabulka č. 2 - Tok nezaměstnanosti

	srpen 2014	červenec 2015	srpen 2015
nově evidovaní uchazeči o zaměstnání - ve sled. měsíci	2 361	3 117	<b>2 281</b>
uchazeči s ukonč. evidencí a vyřazení - ve sled. měsíci	2 678	2 661	<b>2 658</b>
- z toho umístění celkem	1 787	1 648	<b>1 698</b>
- z toho umístění úřadem práce	437	487	<b>427</b>

Tabulka č. 3 - Vývoj nezaměstnanosti v okresech Zlínského kraje

k 31. 8. 2015	KM	UH	VS	ZL	Kraj
Uchazeči ke konci sledovaného měsíce	5 218	4 991	6 506	6 777	<b>23 492</b>
- z toho ženy	2 793	2 885	3 269	3 716	<b>12 663</b>
Uchazeči dosažitelní 15 - 64 let	4 957	4 902	6 422	6 642	<b>22 923</b>
- z toho ženy	2 667	2 836	3 221	3 649	<b>12 373</b>
<b>Podíl nezaměstnaných na obyvatelstvu</b>	<b>6,98</b>	<b>5,12</b>	<b>6,68</b>	<b>5,20</b>	<b>5,87</b>
<b>Podíl nezaměstnaných na obyvatelstvu - ženy</b>	<b>7,62</b>	<b>6,06</b>	<b>6,82</b>	<b>5,80</b>	<b>6,45</b>
Nově zaevidovaní uchazeči o zaměstnání	437	550	584	710	<b>2 281</b>
Vyřazení uchazeči o zaměstnání	558	550	747	803	<b>2 658</b>
Počet volných pracovních míst	763	1 681	1 458	1 734	<b>5 636</b>
- počet uchazečů na 1 volné místo	6,8	3,0	4,5	3,9	<b>4,2</b>

## 2. Aktivní politika zaměstnanosti ve Zlínském kraji

Tabulka č. 4 - Uchazeči podpoření v rámci APZ a rekvalifikace uchazečů o zaměstnání

ukazatel (celkový počet)	k 31. 8.		zařazení od počátku roku k	
	2014	2015	31. 8. 2014	31. 8. 2015
<b>uchazeči podpoření v rámci APZ</b>				
veřejně prospěšné práce (VPP)	45	11	50	11
ESF - VPP <sup>1)</sup>	1 232	1 455	1 343	1 476
společensky účelná prac. místa (SÚPM)	206	16	203	16
ESF - SÚPM <sup>1)</sup>	1 154	1 625	1 394	2 098
SÚPM - samostatně výděleč. činnost (SVČ)	111	155	75	103
chráněná prac.místa – zřízení	113	157	55	62
chrán. prac. místa - SVČ osob se ZP	1	0	0	0
projekty ESF OP LZZ – cílené programy	0	19	0	20
<b>uchazeči podpoření v rámci APZ celkem</b>	<b>2 862</b>	<b>3 438</b>	<b>3 120</b>	<b>3 786</b>
<b>rekvalifikace uchazečů o zaměstnání</b>				
uchazeči zařazení do rekvalifikací vč. ESF	236	186	1 404	582
uchazeči, kteří zahájili zvolenou rekvalifikaci vč. ESF	206	50	873	1 216

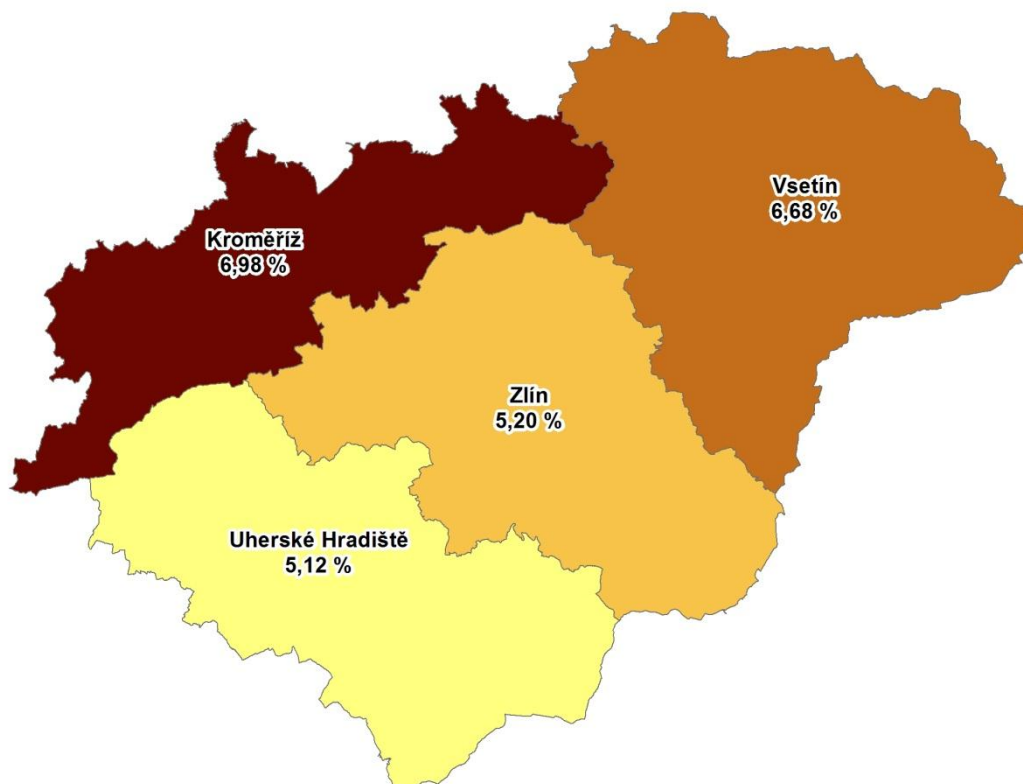
1) spolufinancováno převážně z Evropského sociálního fondu

Tabulka č. 5 – Uchazeči podpoření v rámci APZ od počátku roku v okresech Zlínského kraje

	KM	UH	VS	ZL	Kraj
<b>Umístění uchazeči o zaměstnání</b>					
Veřejně prospěšné práce	356	295	446	390	<b>1 487</b>
Společensky účelná prac.místa – zřízená	0	0	0	0	<b>0</b>
Společensky účelná pracovní místa - vyhrazená	446	449	558	661	<b>2 114</b>
Společensky účelná pracovní místa - OSVČ	15	25	40	23	<b>103</b>
ChPM zřízení	6	14	29	13	<b>62</b>
ChPM - SVČ	0	0	0	0	<b>0</b>
Překlenovací příspěvek	1	0	12	1	<b>14</b>
Příspěvek na zapracování	0	0	0	0	<b>0</b>
Příspěvek na provoz ChPM, ChPM-SVČ	0	0	0	0	<b>0</b>
<b>Počet dohod od počátku roku (uchazeči a zájemci o zaměstnání)</b>					
Rekvalifikace	115	148	151	168	<b>582</b>
Zvolené rekvalifikace	150	272	414	380	<b>1 216</b>
Poradenské činnosti	235	165	165	289	<b>854</b>
Pracovní rehabilitace	0	0	0	1	<b>1</b>

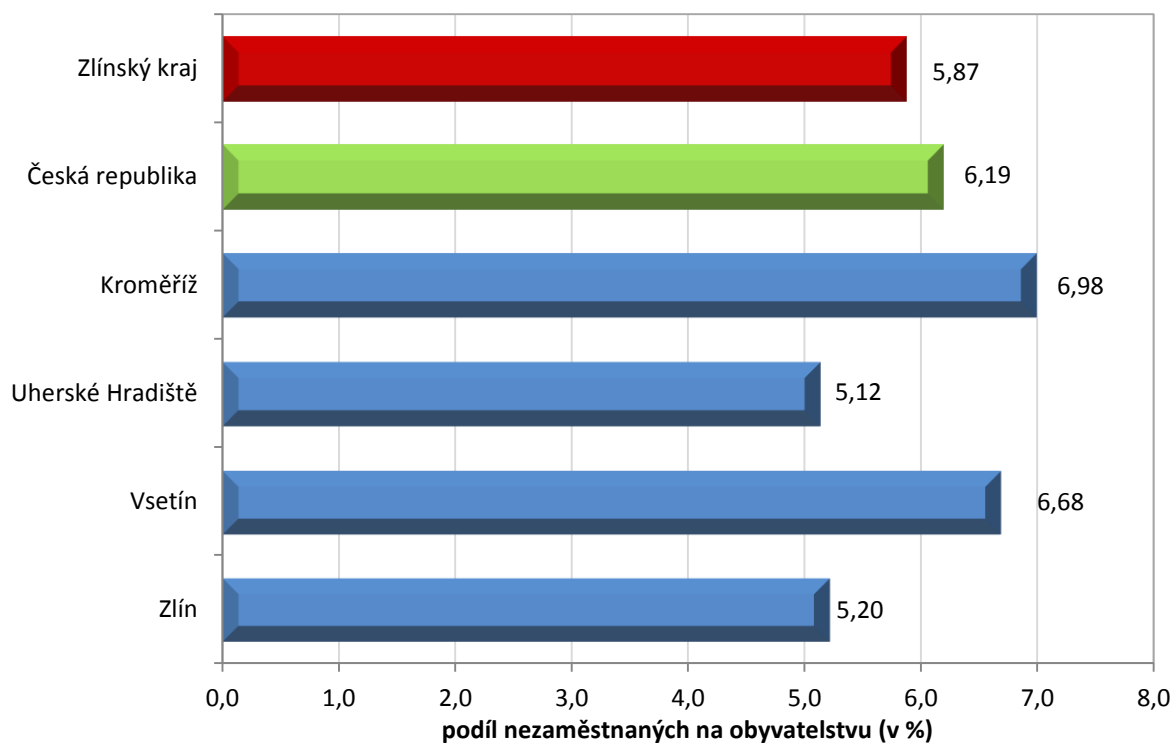
## MAPA

Podíl nezaměstnaných v okresech Zlínského kraje k 31. 8. 2015

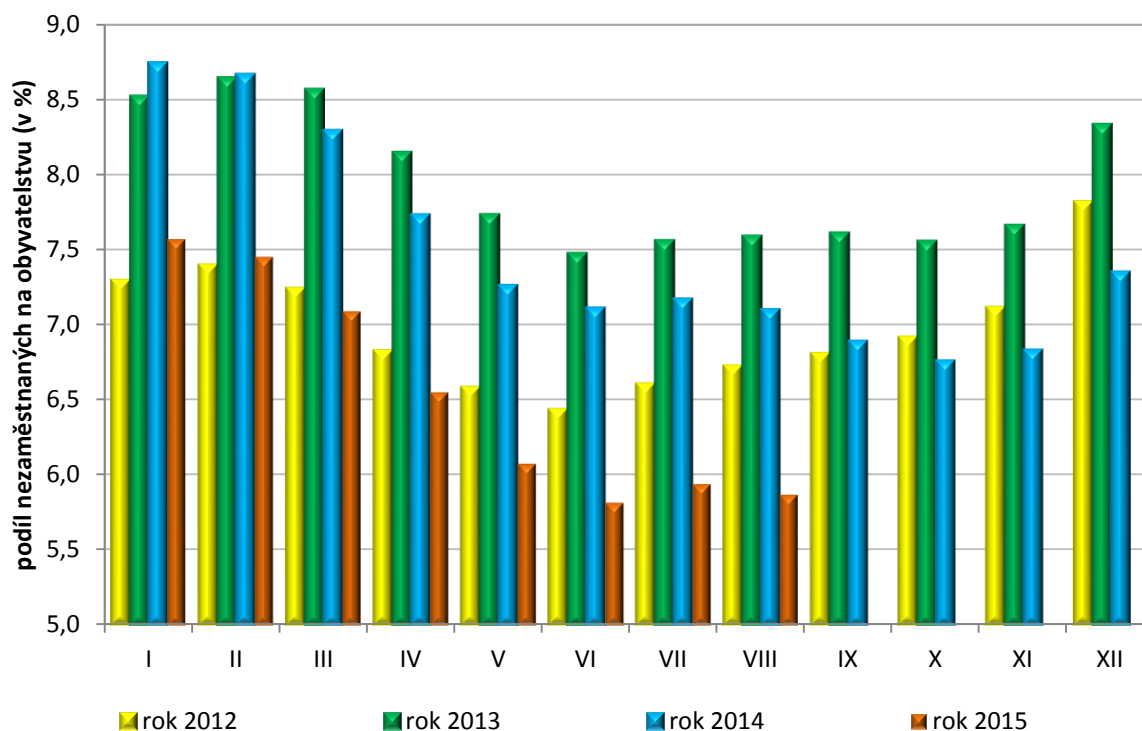


## GRAFY

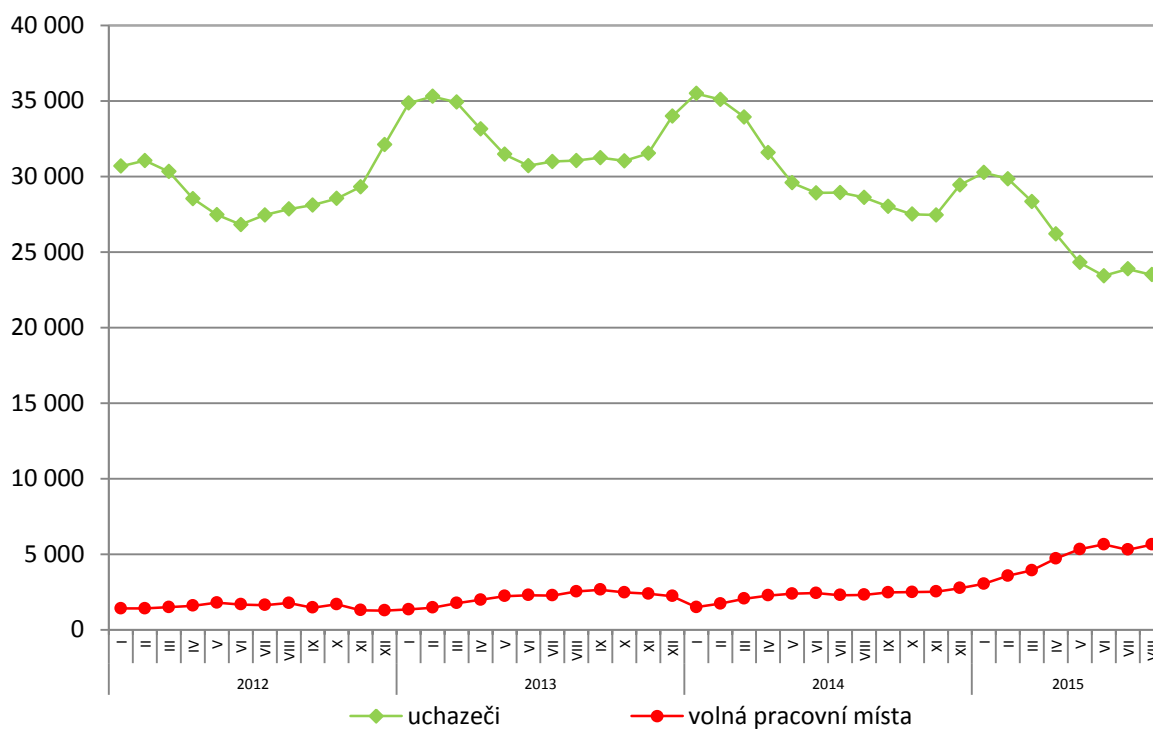
1. Podíl nezaměstnaných osob v okresech Zlínského kraje a v ČR k 31. 8. 2015



## 2. Vývoj podílu nezaměstnaných ve Zlínském kraji v letech 2012 – 2015

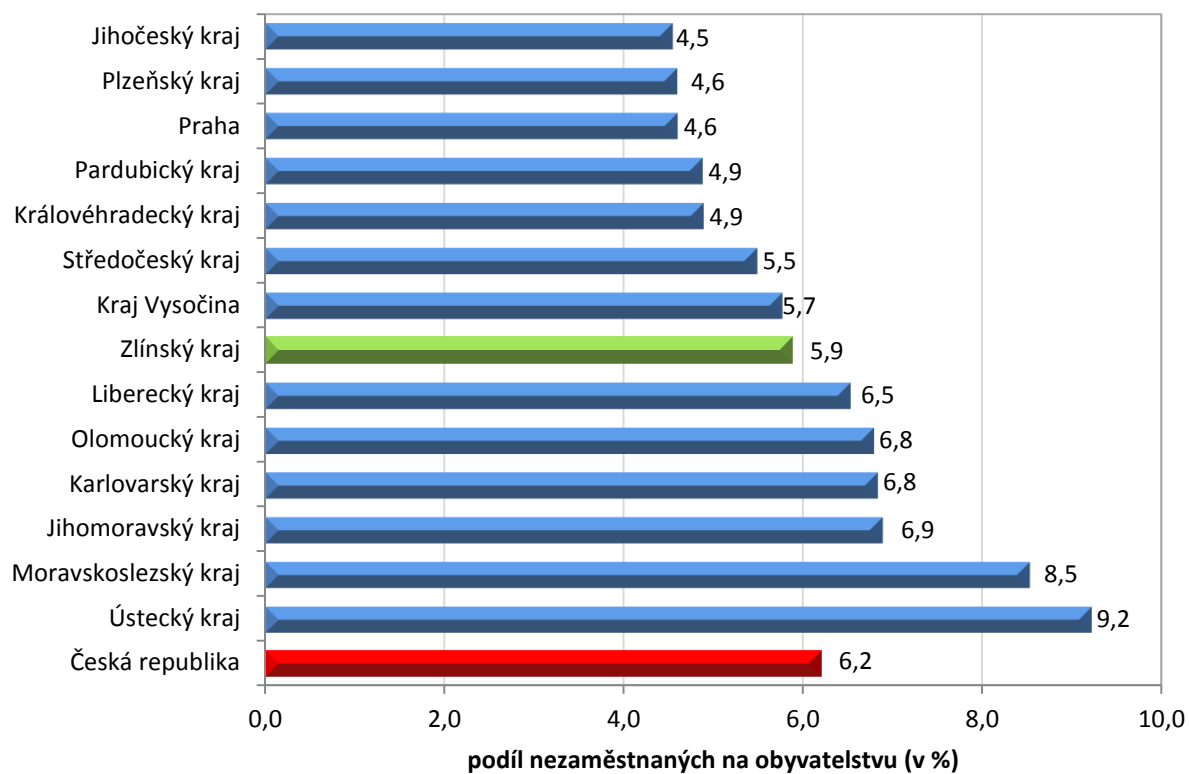


## 3. Vývoj počtu uchazečů a VPM ve Zlínském kraji v letech 2012 - 2015





#### 4. Podíl nezaměstnaných osob na obyvatelstvu v jednotlivých krajích ČR k 31. 8. 2015 v %



## 5. Setřídění okresů k 31. 8. 2015

	podíl nezam. v %		meziměs. přírůst./ úbytek nezam. v %		počet uchazečů na 1 VPM	
1	Most	11,7	Znojmo	1,4	Ústí nad Labem	17,1
2	Karviná	11,2	Benešov	0,5	Bruntál	14,7
3	Ústí nad Labem	11,0	Teplice	0,3	Karviná	13,2
4	Bruntál	10,3	Pelhřimov	0,2	Chomutov	12,7
5	Ostrava-město	10,3	Liberec	0,2	Most	11,5
6	Chomutov	9,8	Praha-západ	0,0	Hodonín	9,6
7	Děčín	8,6	<b>Uherské Hradiště</b>	<b>0,0</b>	Děčín	9,4
8	Sokolov	8,5	Hradec Králové	0,0	Sokolov	9,1
9	Hodonín	8,2	Mladá Boleslav	-0,2	Jeseník	9,1
10	Louny	8,1	Vyškov	-0,2	Kladno	7,6
11	Znojmo	8,1	Žďár nad Sázavou	-0,3	Náchod	7,3
12	Přerov	8,0	Pardubice	-0,3	<b>Kroměříž</b>	<b>6,8</b>
13	Brno-město	8,0	Tachov	-0,3	Litoměřice	6,5
14	Teplice	7,7	Beroun	-0,3	Mělník	6,2
15	Litoměřice	7,5	Náchod	-0,6	Louny	6,1
16	Příbram	7,5	Prostějov	-0,6	Jihlava	6,0
17	Jeseník	7,5	Kolín	-0,7	Brno-město	6,0
18	Liberec	7,4	Třebíč	-0,7	Opava	6,0
19	Kladno	7,3	Hodonín	-0,7	Kolín	5,9
20	Třebíč	7,3	Příbram	-0,7	Třebíč	5,9
21	Kolín	7,1	Tábor	-0,7	Znojmo	5,7
22	Mělník	7,0	Plzeň-jih	-0,7	Žďár nad Sázavou	5,6
23	Nymburk	7,0	Praha	-0,8	Jablonec nad Nisou	5,5
24	<b>Kroměříž</b>	<b>7,0</b>	Brno-město	-0,8	Příbram	5,5
25	Karlovy Vary	6,9	Semily	-0,8	Ostrava-město	5,4
26	Olomouc	6,9	Svitavy	-0,8	Přerov	5,2
27	Šumperk	6,7	Domažlice	-0,8	Tábor	5,2
28	<b>Vsetín</b>	<b>6,7</b>	Jablonec nad Nisou	-0,9	Blansko	5,2
29	Opava	6,5	Havlíčkův Brod	-0,9	Strakonice	5,0
30	Semily	6,3	Sokolov	-0,9	Teplice	4,8
31	Český Krumlov	6,3	Mělník	-1,0	Brno-venkov	4,8
32	Svitavy	6,2	Přerov	-1,0	Šumperk	4,7
33	Žďár nad Sázavou	6,1	Ostrava-město	-1,0	Karlovy Vary	4,6
34	Kutná Hora	6,0	Karviná	-1,0	Olomouc	4,6
35	Tábor	6,0	Český Krumlov	-1,0	Svitavy	4,5
36	Jablonec nad Nisou	5,9	Chrudim	-1,0	<b>Vsetín</b>	<b>4,5</b>
37	Hradec Králové	5,8	Brno-venkov	-1,1	Frýdek-Místek	4,4
38	Tachov	5,8	Plzeň-sever	-1,1	Hradec Králové	4,4
39	Břeclav	5,7	Prachovice	-1,1	Vyškov	4,3
40	Trutnov	5,6	Jeseník	-1,2	Kutná Hora	4,1
41	Česká Lípa	5,6	Ústí nad Orlicí	-1,2	Prostějov	4,1
42	Frýdek-Místek	5,6	Karlovy Vary	-1,3	Praha-západ	4,0
43	Rakovník	5,6	Nymburk	-1,3	Břeclav	3,9
44	Blansko	5,5	Břeclav	-1,3	<b>Zlín</b>	<b>3,9</b>
45	Strakonice	5,4	Klatovy	-1,3	Havlíčkův Brod	3,8
46	Jihlava	5,4	<b>Zlín</b>	<b>-1,4</b>	Trutnov	3,8
47	Brno-venkov	5,4	Rychnov nad Kněžnou	-1,4	Jindřichův Hradec	3,7
48	Nový Jičín	5,3	Kutná Hora	-1,4	Semily	3,7
49	Havlíčkův Brod	5,3	Litoměřice	-1,6	Nymburk	3,5
50	Beroun	5,2	Česká Lípa	-1,6	Ústí nad Orlicí	3,3
51	<b>Zlín</b>	<b>5,2</b>	Ústí nad Labem	-1,7	Rakovník	3,3
52	<b>Uherské Hradiště</b>	<b>5,1</b>	Strakonice	-1,8	Praha	3,3
53	Cheb	5,0	Most	-1,8	Chrudim	3,1
54	Chrudim	4,8	Chomutov	-1,8	Česká Lípa	3,0
55	Prostějov	4,8	Blansko	-1,9	Liberec	3,0
56	Plzeň-město	4,7	Šumperk	-1,9	<b>Uherské Hradiště</b>	<b>3,0</b>
57	Domažlice	4,7	Cheb	-2,0	Plzeň-jih	2,8
58	Ústí nad Orlicí	4,7	Nový Jičín	-2,0	Plzeň-město	2,8
59	Vyškov	4,6	Frýdek-Místek	-2,0	Jičín	2,8
60	Náchod	4,6	Kladno	-2,1	Rychnov nad Kněžnou	2,7
61	Praha	4,6	Jihlava	-2,2	Pelhřimov	2,6
62	Plzeň-sever	4,5	Olomouc	-2,2	Beroun	2,6
63	Klatovy	4,3	Plzeň-město	-2,2	Plzeň-sever	2,5
64	Pardubice	4,2	Rokycany	-2,2	Cheb	2,5
65	Plzeň-jih	4,0	<b>Kroměříž</b>	<b>-2,3</b>	České Budějovice	2,4
66	Praha-západ	4,0	Písek	-2,4	Nový Jičín	2,3
67	České Budějovice	4,0	Bruntál	-2,4	Český Krumlov	2,3
68	Pelhřimov	3,8	<b>Vsetín</b>	<b>-2,4</b>	Benešov	2,3
69	Mladá Boleslav	3,8	Louny	-2,5	Tachov	2,2
70	Písek	3,7	Opava	-2,6	Mladá Boleslav	2,2
71	Jičín	3,7	Děčín	-2,6	Klatovy	2,1
72	Rokycany	3,7	České Budějovice	-2,7	Písek	2,0
73	Jindřichův Hradec	3,6	Trutnov	-3,1	Praha-východ	1,9
74	Benešov	3,6	Rakovník	-3,4	Pardubice	1,8
75	Rychnov nad Kněžnou	3,4	Jičín	-3,5	Rokycany	1,8
76	Prachovice	3,1	Praha-východ	-3,5	Domažlice	1,5
77	Praha-východ	2,8	Jindřichův Hradec	-3,9	Prachovice	1,2
	<b>Celkem ČR</b>	<b>6,2</b>	<b>Celkem ČR</b>	<b>-1,2</b>	<b>Celkem ČR</b>	<b>4,3</b>