



Úřad práce České republiky  
krajská pobočka ve Zlíně

**Měsíční statistická zpráva**  
**červenec 2015**

**Zpracoval:** *Ing. Ivona Macůrková*

<http://portal.mpsv.cz/upcr/kp/zlk/statistika>

## **Informace o nezaměstnanosti ve Zlínském kraji**

**k 31. 7. 2015**

*V tomto měsíci celkový počet uchazečů o zaměstnání oproti minulému měsíci vzrostl o 1,9 % na 23 869, počet hlášených volných pracovních míst klesl o 6 % na 5 296 a podíl nezaměstnaných osob vzrostl na 5,9 %.*

K 31. 7. 2015 evidoval Úřad práce ČR (ÚP ČR), krajská pobočka ve Zlíně celkem 23 869 uchazečů o zaměstnání. Jejich počet byl o 456 vyšší než na konci předchozího měsíce, ve srovnání se stejným obdobím minulého roku je nižší o 5 055 osob. Z tohoto počtu bylo 23 212 dosažitelných uchazečů o zaměstnání ve věku 15 – 64 let. Bylo to o 461 více než na konci předchozího měsíce. Ve srovnání se stejným obdobím minulého roku byl jejich počet nižší o 5 174.

V průběhu měsíce července bylo nově zaevidováno 3 117 osob. Ve srovnání s minulým měsícem to bylo více o 797 osob a v porovnání se stejným obdobím předchozího roku méně o 54 osob.

Z evidence během měsíce odešlo celkem 2 661 uchazečů (ukončená evidence, vyřazení uchazeči). Bylo to o 541 méně než v předchozím měsíci a o 485 méně než ve stejném měsíci minulého roku. Do zaměstnání z nich ve sledovaném měsíci nastoupilo 1 648, tj. o 554 méně než v předchozím měsíci a o 336 méně než ve stejném měsíci minulého roku, 487 uchazečů o zaměstnání bylo umístěno prostřednictvím úřadu práce tj. o 112 méně než v předchozím měsíci a o 8 méně než ve stejném období minulého roku, 699 uchazečů bylo vyřazeno bez umístění.

Meziměsíční nárůst nezaměstnaných byl zaznamenán ve všech 4 okresech Zlínského kraje. Nejvíce to bylo v okrese Kroměříž – nárůst o 2,9 %, dále v okrese Uherské Hradiště – nárůst o 2,4 %, následoval okres Vsetín s nárůstem 2,0 % a nejméně vzrostla nezaměstnanost v okrese Zlín – o 0,8 %.

Ke konci měsíce bylo evidováno na *ÚP ČR, krajské pobočce ve Zlíně* 12 801 žen. Jejich podíl na celkovém počtu uchazečů činil 53,6 %. V evidenci bylo 3 643 osob se zdravotním postižením, což představovalo 15,3 % z celkového počtu nezaměstnaných.

Ke konci tohoto měsíce bylo evidováno 1 242 absolventů škol všech stupňů vzdělání a mladistvých, jejich počet vzrostl ve srovnání s předchozím měsícem o 163 osob a ve srovnání se stejným měsícem minulého roku byl nižší o 198 osob. Na celkové nezaměstnanosti se podíleli 5,2 %.

Podporu v nezaměstnanosti pobíralo 5 712 uchazečů o zaměstnání, tj. 23,9 % všech uchazečů vedených v evidenci.

Podíl nezaměstnaných osob, tj. počet dosažitelných uchazečů o zaměstnání ve věku 15 - 64 k obyvatelstvu stejného věku meziměsíčně vzrostl, k 31. 7. 2015 dosáhl hodnoty 5,9 %.

Podíl nezaměstnaných vyšší než krajský průměr vykázaly 2 okresy, v okrese Kroměříž byl 7,1 %, v okrese Vsetín 6,8 %. V okrese Zlín byl zaznamenán podíl 5,2 % a nejnižší nezaměstnanost vykázal okres Uherské Hradiště – 5,1 %.

Podíl nezaměstnaných žen vzrostl na 6,5 %, podíl nezaměstnaných mužů klesl na 5,4 %.

Kraj evidoval k 31. 7. 2015 celkem 5 296 volných pracovních míst. Jejich počet byl o 346 nižší než v předchozím měsíci a o 3 007 vyšší než ve stejném měsíci minulého roku. Na jedno volné pracovní místo připadalo v průměru 4,5 uchazeče, z toho nejvíce v okrese Kroměříž (7,4). Z celkového počtu nahlášených volných míst bylo 373 vhodných pro osoby se zdravotním postižením (OZP), na jedno volné pracovní místo připadalo 9,8 OZP. Volných pracovních míst pro absolventy a mladistvé bylo registrováno 1 579, na jedno volné místo připadalo 0,8 uchazečů této kategorie.

V rámci aktivní politiky zaměstnanosti (APZ) bylo k 31. 7. 2015 prostřednictvím příspěvků v rámci APZ podpořeno 3 252 uchazečů. Dalších 272 uchazečů se ke stejnému datu účastnilo rekvalifikace (vč. zvolené).

V červenci bylo podpořeno 10 uchazečů při zahájení samostatné výdělečné činnosti (SÚPM - SVČ). Obory, ve kterých začali uchazeči podnikat, byly velmi rozmanité, mimo jiné veterinární činnost, tiskařské a polygrafické práce nebo také vzniklo studio kostýmní výtvarnice.

Informace o vývoji nezaměstnanosti v ČR v elektronické formě jsou zveřejněny na internetové adrese <http://portal.mpsv.cz/sz/stat>.

## 1. Základní charakteristika vývoje nezaměstnanosti a volných pracovních míst ve Zlínském kraji

Tabulka č. 1 - Vývoj nezaměstnanosti

ukazatel (celkový počet)		stav k		
		31. 7. 2014	30. 6. 2015	31. 7. 2015
evidovaní uchazeči o zaměstnání		28 924	23 413	<b>23 869</b>
- z toho	ženy	15 034	12 208	<b>12 801</b>
	absolventi a mladiství	1 440	1 079	<b>1 242</b>
	uchazeči se zdravotním postižením	3 812	3 623	<b>3 643</b>
uchazeči s nárokem na PvN		6 436	5 106	<b>5 712</b>
podíl nezaměstnaných osob v %		7,18	5,82	<b>5,94</b>
volná pracovní místa		2 289	5 642	<b>5 296</b>
počet uchazečů na 1 volné pracovní místo		12,6	4,1	<b>4,5</b>

Tabulka č. 2 - Tok nezaměstnanosti

	červenec 2014	červen 2015	červenec 2015
nově evidovaní uchazeči o zaměstnání - ve sled. měsíci	3 171	2 320	<b>3 117</b>
uchazeči s ukonč. evidencí a vyřazení - ve sled. měsíci	3 146	3 202	<b>2 661</b>
- z toho umístění celkem	1 984	2 202	<b>1 648</b>
- z toho umístění úřadem práce	495	599	<b>487</b>

Tabulka č. 3 - Vývoj nezaměstnanosti v okresech Zlínského kraje

k 31. 7. 2015	KM	UH	VS	ZL	Kraj
Uchazeči ke konci sledovaného měsíce	5 339	4 991	6 669	6 870	<b>23 869</b>
- z toho ženy	2 809	2 870	3 364	3 758	<b>12 801</b>
Uchazeči dosažitelní 15 - 64 let	5 069	4 891	6 567	6 685	<b>23 212</b>
- z toho ženy	2 689	2 808	3 305	3 651	<b>12 453</b>
<b>Podíl nezaměstnaných na obyvatelstvu</b>	<b>7,14</b>	<b>5,11</b>	<b>6,82</b>	<b>5,23</b>	<b>5,94</b>
<b>Podíl nezaměstnaných na obyvatelstvu - ženy</b>	<b>7,68</b>	<b>5,99</b>	<b>6,99</b>	<b>5,80</b>	<b>6,48</b>
Nově zaevidovaní uchazeči o zaměstnání	674	747	814	882	<b>3 117</b>
Vyřazení uchazeči o zaměstnání	522	628	681	830	<b>2 661</b>
Počet volných pracovních míst	721	1 662	1 473	1 440	<b>5 296</b>
- počet uchazečů na 1 volné místo	7,4	3,0	4,5	4,8	<b>4,5</b>

## 2. Aktivní politika zaměstnanosti ve Zlínském kraji

Tabulka č. 4 - Uchazeči podpoření v rámci APZ a rekvalifikace uchazečů o zaměstnání

ukazatel (celkový počet)	k 31. 7.		zařazení od počátku roku k	
	2014	2015	31. 7. 2014	31. 7. 2015
<b>uchazeči podpoření v rámci APZ</b>				
veřejně prospěšné práce (VPP)	41	11	45	11
ESF - VPP <sup>1)</sup>	1 203	1 380	1 281	1 354
společensky účelná prac. místa (SÚPM)	244	17	203	16
ESF - SÚPM <sup>1)</sup>	948	1 520	1 162	1 859
SÚPM - samostatně výděleč. činnost (SVČ)	109	152	61	91
chráněná prac.místa – zřízení	111	154	52	56
chrán. prac. místa - SVČ osob se ZP	1	0	0	0
projekty ESF OP LZZ – cílené programy	0	18	0	19
<b>uchazeči podpoření v rámci APZ celkem</b>	<b>2 657</b>	<b>3 252</b>	<b>2 804</b>	<b>3 406</b>
<b>rekvalifikace uchazečů o zaměstnání</b>				
uchazeči zařazení do rekvalifikací vč. ESF	174	180	1 295	438
uchazeči, kteří zahájili zvolenou rekvalifikaci vč. ESF	251	92	796	893

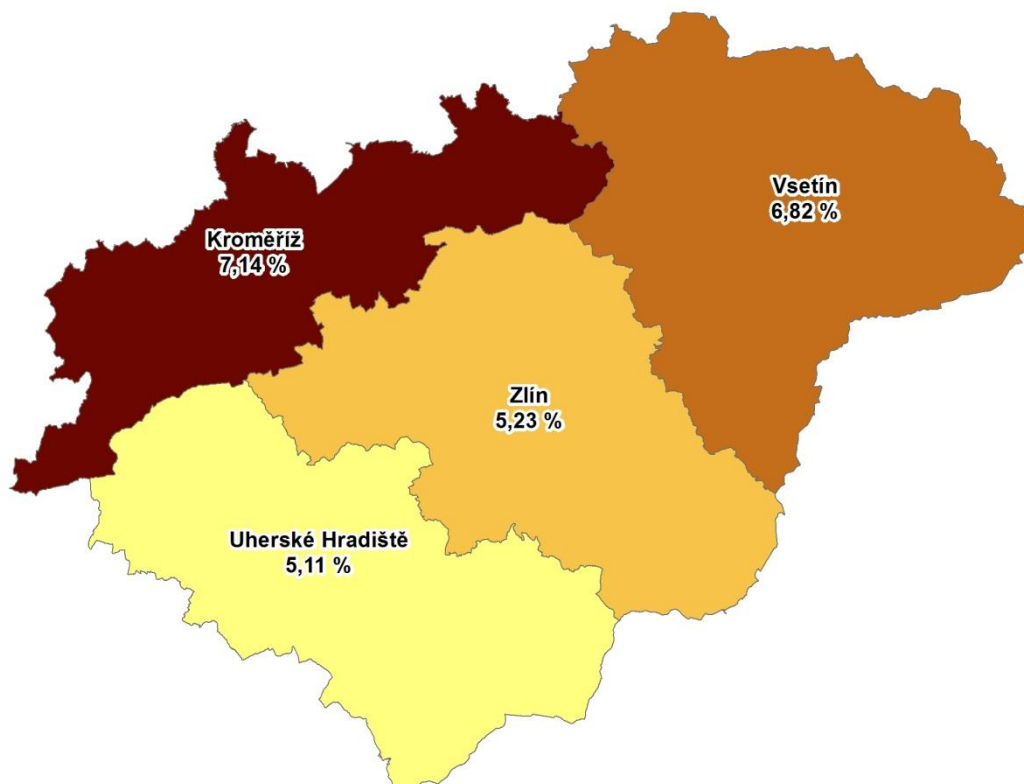
1) spolufinancováno převážně z Evropského sociálního fondu

Tabulka č. 5 – Uchazeči podpoření v rámci APZ od počátku roku v okresech Zlínského kraje

	KM	UH	VS	ZL	Kraj
<b>Umístění uchazeči o zaměstnání</b>					
Veřejně prospěšné práce	332	285	395	353	<b>1 365</b>
Společensky účelná prac.místa – zřízená	0	0	0	0	<b>0</b>
Společensky účelná pracovní místa - vyhrazená	403	405	481	586	<b>1 875</b>
Společensky účelná pracovní místa - OSVČ	13	22	35	21	<b>91</b>
ChPM zřízení	4	13	27	12	<b>56</b>
ChPM - SVČ	0	0	0	0	<b>0</b>
Překlenovací příspěvek	1	0	12	1	<b>14</b>
Příspěvek na zapracování	0	0	0	0	<b>0</b>
Příspěvek na provoz ChPM, ChPM-SVČ	0	0	0	2	<b>2</b>
<b>Počet dohod od počátku roku (uchazeči a zájemci o zaměstnání)</b>					
Rekvalifikace	79	117	118	135	<b>449</b>
Zvolené rekvalifikace	151	222	376	308	<b>1 057</b>
Poradenské činnosti	202	155	152	264	<b>773</b>
Pracovní rehabilitace	0	0	0	1	<b>1</b>

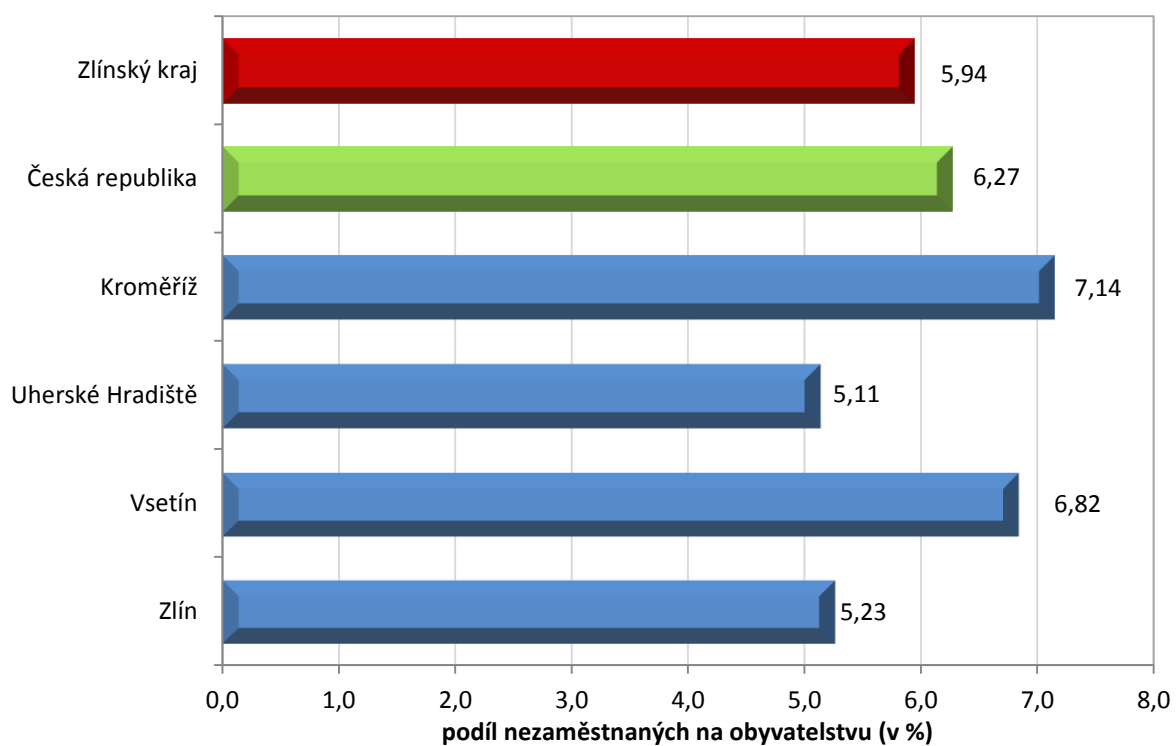
## MAPA

Podíl nezaměstnaných v okresech Zlínského kraje k 31. 7. 2015

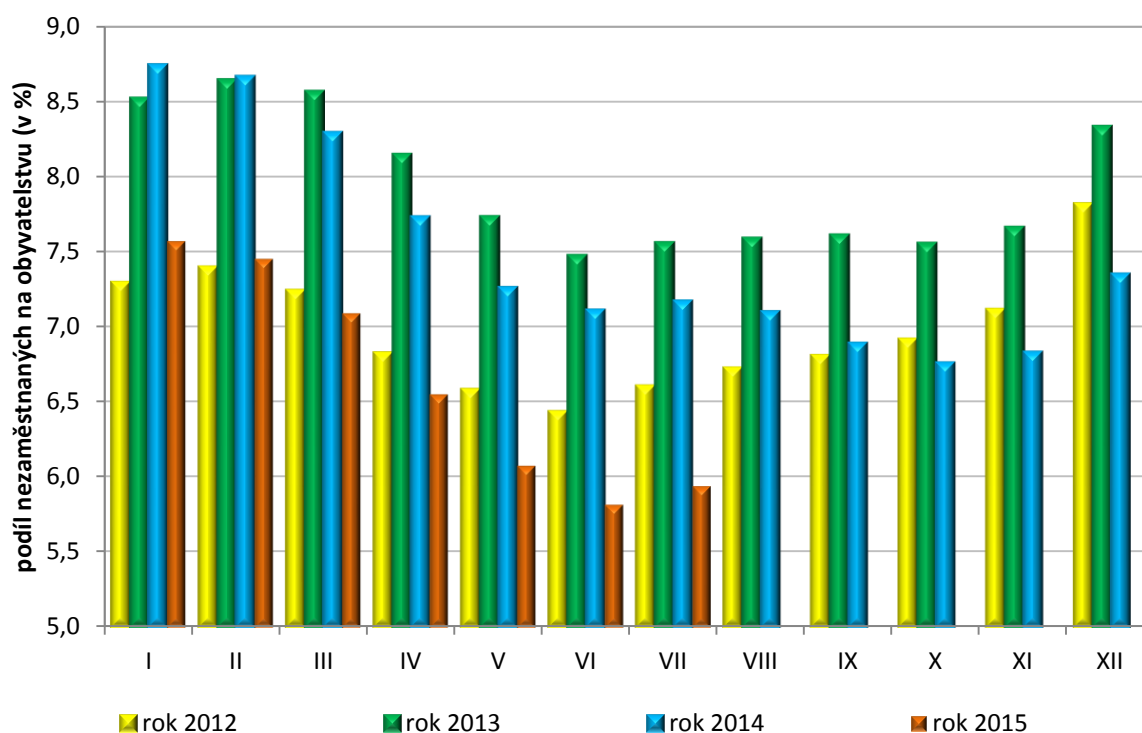


## GRAFY

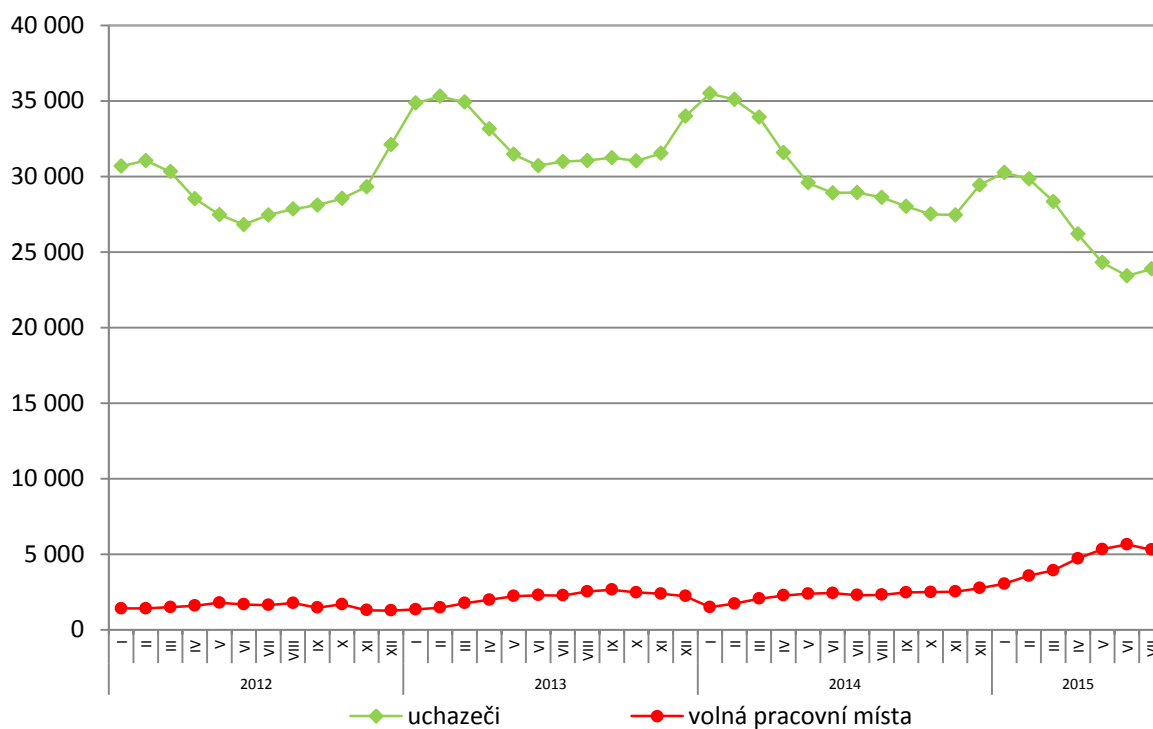
1. Podíl nezaměstnaných osob v okresech Zlínského kraje a v ČR k 31. 7. 2015



## 2. Vývoj podílu nezaměstnaných ve Zlínském kraji v letech 2012 – 2015

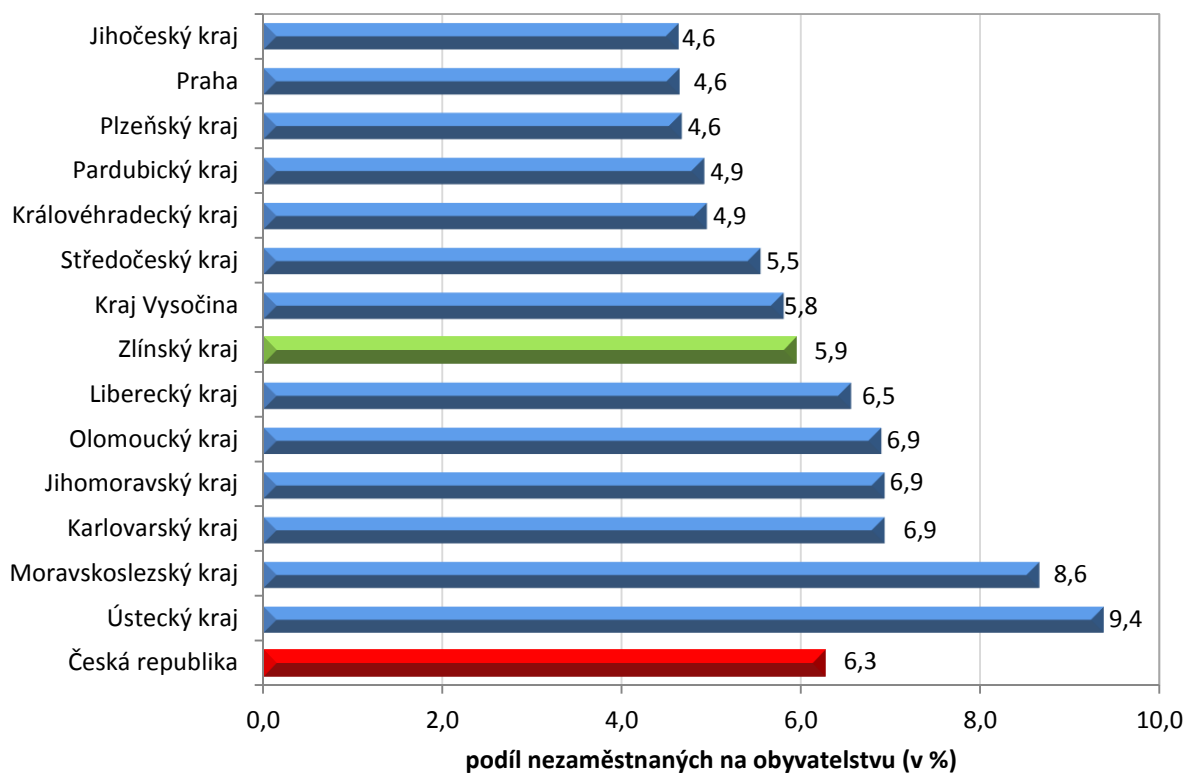


## 3. Vývoj počtu uchazečů a VPM ve Zlínském kraji v letech 2012 - 2015





#### 4. Podíl nezaměstnaných osob na obyvatelstvu v jednotlivých krajích ČR k 31. 7. 2015 v %



## 5. Setřídění okresů k 31. 7. 2015

	podíl nezam. v %
1 Most	11,9
2 Karviná	11,4
3 Ústí nad Labem	11,2
4 Bruntál	10,6
5 Ostrava-město	10,4
6 Chomutov	9,9
7 Děčín	8,8
8 Sokolov	8,6
9 Louny	8,3
10 Hodonín	8,2
11 Přerov	8,1
12 Brno-město	8,1
13 Znojmo	8,0
14 Teplice	7,7
15 Litoměřice	7,6
16 Jeseník	7,6
17 Příbram	7,5
18 Kladno	7,5
19 Liberec	7,4
20 Třebíč	7,4
21 <b>Kroměříž</b>	<b>7,1</b>
22 Kolín	7,1
23 Mělník	7,1
24 Nymburk	7,1
25 Olomouc	7,0
26 Karlovy Vary	7,0
27 <b>Vsetín</b>	<b>6,8</b>
28 Šumperk	6,8
29 Opava	6,7
30 Semily	6,4
31 Český Krumlov	6,3
32 Svitavy	6,2
33 Kutná Hora	6,1
34 Žďár nad Sázavou	6,1
35 Tábor	6,0
36 Jablonec nad Nisou	6,0
37 Trutnov	5,8
38 Tachov	5,8
39 Rakovník	5,8
40 Hradec Králové	5,8
41 Česká Lípa	5,8
42 Břeclav	5,7
43 Frýdek-Místek	5,7
44 Blansko	5,6
45 Strakonice	5,5
46 Jihlava	5,5
47 Brno-venkov	5,4
48 Nový Jičín	5,4
49 Havlíčkův Brod	5,3
50 Beroun	5,3
51 <b>Zlín</b>	<b>5,2</b>
52 <b>Uherské Hradiště</b>	<b>5,1</b>
53 Cheb	5,1
54 Chrudim	4,9
55 Plzeň-město	4,9
56 Prostějov	4,8
57 Ústí nad Orlicí	4,7
58 Domažlice	4,7
59 Vyškov	4,6
60 Praha	4,6
61 Náchod	4,6
62 Plzeň-sever	4,5
63 Klatovy	4,4
64 Pardubice	4,2
65 České Budějovice	4,1
66 Plzeň-jih	4,1
67 Praha-západ	4,0
68 Jičín	3,9
69 Pelhřimov	3,8
70 Písek	3,8
71 Rokycany	3,8
72 Mladá Boleslav	3,8
73 Jindřichův Hradec	3,7
74 Benešov	3,5
75 Rychnov nad Kněžnou	3,4
76 Prachatice	3,1
77 Praha-východ	2,9
<b>Celkem ČR</b>	<b>6,3</b>

	meziměs. přírůst./ úbytek nezam. v %
Pardubice	6,6
Svitavy	5,7
Žďár nad Sázavou	4,5
Ústí nad Orlicí	4,2
Pelhřimov	4,2
Rokycany	3,9
Chrudim	3,8
Strakonice	3,6
Benešov	3,3
Náchod	3,2
Plzeň-město	3,2
Jihlava	3,0
Hradec Králové	3,0
<b>Kroměříž</b>	<b>2,9</b>
Plzeň-sever	2,9
Havlíčkův Brod	2,9
Kutná Hora	2,8
<b>Uherské Hradiště</b>	<b>2,4</b>
Praha	2,4
Brno-venkov	2,3
Jičín	2,3
Mladá Boleslav	2,1
Tachov	2,0
<b>Vsetín</b>	<b>2,0</b>
Vyškov	2,0
Praha-západ	2,0
Břeclav	2,0
Brno-město	1,9
Liberec	1,9
Praha-východ	1,9
Blansko	1,8
Jablonec nad Nisou	1,7
Frýdek-Místek	1,4
Nymburk	1,4
Písek	1,3
Trutnov	1,3
Třebíč	1,3
Tábor	1,3
Rychnov nad Kněžnou	1,2
Kolín	1,1
Nový Jičín	1,0
Beroun	0,9
Opava	0,9
Olomouc	0,9
České Budějovice	0,9
Klatovy	0,8
Příbram	0,8
Semily	0,8
<b>Zlín</b>	<b>0,8</b>
Domažlice	0,7
Hodonín	0,7
Děčín	0,6
Přerov	0,6
Mělník	0,6
Šumperk	0,6
Kladno	0,4
Most	0,3
Ostrava-město	0,2
Prachatice	0,0
Karviná	0,0
Plzeň-jih	-0,2
Chomutov	-0,4
Ústí nad Labem	-0,5
Louny	-0,6
Bruntál	-1,0
Jindřichův Hradec	-1,0
Znojmo	-1,2
Karlovy Vary	-1,2
Cheb	-1,3
Sokolov	-1,5
Litoměřice	-1,5
Rakovník	-1,6
Teplice	-2,0
Prostějov	-2,5
Česká Lípa	-3,0
Jeseník	-3,2
Český Krumlov	-3,3
<b>Celkem ČR</b>	<b>1,1</b>

	počet uchazečů na 1 VPM
Bruntál	19,9
Ústí nad Labem	18,4
Karviná	14,4
Hodonín	13,1
Most	13,0
Chomutov	12,9
Jeseník	10,7
Sokolov	10,5
Děčín	9,4
Kladno	8,6
Litoměřice	8,1
Louny	7,5
Jihlava	7,4
<b>Kroměříž</b>	<b>7,4</b>
Náchod	6,9
Brno-město	6,8
Opava	6,5
Svitavy	6,4
Přerov	6,3
Třebíč	6,3
Ostrava-město	6,2
Žďár nad Sázavou	6,1
Tábor	6,1
Strakonice	5,9
Mělník	5,8
Jablonec nad Nisou	5,8
Blansko	5,6
Znojmo	5,6
Příbram	5,5
Vyškov	5,3
Kolín	5,2
Teplice	5,2
Šumperk	5,2
Olomouc	4,9
<b>Zlín</b>	<b>4,8</b>
Rakovník	4,6
Praha-západ	4,6
<b>Vsetín</b>	<b>4,5</b>
Brno-venkov	4,5
Karlovy Vary	4,5
Jindřichův Hradec	4,2
Frýdek-Místek	4,2
Prostějov	4,1
Semily	4,1
Rychnov nad Kněžnou	4,1
Havlíčkův Brod	4,1
Kutná Hora	4,0
Břeclav	4,0
Trutnov	3,9
Ústí nad Orlicí	3,9
Chrudim	3,8
Nymburk	3,6
Praha	3,4
Liberec	3,3
Jičín	3,3
Plzeň-město	3,2
Pelhřimov	3,2
Hradec Králové	3,1
Plzeň-jih	3,1
<b>Uherské Hradiště</b>	<b>3,0</b>
Česká Lípa	2,9
Plzeň-sever	2,9
Nový Jičín	2,7
Cheb	2,7
Beroun	2,7
Tachov	2,6
Český Krumlov	2,5
České Budějovice	2,5
Mladá Boleslav	2,5
Klatovy	2,3
Benešov	2,2
Písek	2,1
Rokycany	2,0
Pardubice	1,7
Praha-východ	1,6
Domažlice	1,6
Prachatice	1,6
<b>Celkem ČR</b>	<b>4,7</b>