



Úřad práce České republiky
krajská pobočka ve Zlíně

Měsíční statistická zpráva
březen 2015

Zpracoval: *Ing. Ivona Macůrková*

<http://portal.mpsv.cz/upcr/kp/zlk/statistika>

Informace o nezaměstnanosti ve Zlínském kraji

k 31. 3. 2015

V tomto měsíci celkový počet uchazečů o zaměstnání oproti minulému měsíci klesl o 5,0 % na 28 336, počet hlášených volných pracovních míst vzrostl o 10,3 % na 3 930 a podíl nezaměstnaných osob klesl na 7,1 %.

K 31. 3. 2015 evidoval Úřad práce ČR (ÚP ČR), krajská pobočka ve Zlíně celkem 28 336 uchazečů o zaměstnání. Jejich počet byl o 1 499 nižší než na konci předchozího měsíce, ve srovnání se stejným obdobím minulého roku je nižší o 5 585 osob. Z tohoto počtu bylo 27 797 dosažitelných uchazečů o zaměstnání ve věku 15 – 64 let. Bylo to o 1 451 méně než na konci předchozího měsíce. Ve srovnání se stejným obdobím minulého roku byl jejich počet nižší o 5 264.

V průběhu měsíce března bylo nově zaevidováno 2 214 osob. Ve srovnání s minulým měsícem to bylo méně o 111 osob a v porovnání se stejným obdobím předchozího roku méně o 417 osob.

Z evidence během měsíce odešlo celkem 3 713 uchazečů (ukončená evidence, vyřazení uchazeči). Bylo to o 976 více než v předchozím měsíci a o 90 méně než ve stejném měsíci minulého roku. Do zaměstnání z nich ve sledovaném měsíci nastoupilo 2 724, tj. o 835 více než v předchozím měsíci a o 157 méně než ve stejném měsíci minulého roku, 572 uchazečů o zaměstnání bylo umístěno prostřednictvím úřadu práce tj. o 283 více než v předchozím měsíci a o 228 více než ve stejném období minulého roku, 712 uchazečů bylo vyřazeno bez umístění.

Meziměsíční pokles nezaměstnaných byl zaznamenán ve všech 4 okresech Zlínského kraje. Nejvíce to bylo v okrese Zlín – pokles o 5,8 %, následoval okres Uherské Hradiště s poklesem 5,5 %, dále okres Vsetín (pokles 4,6 %) a nejméně klesla nezaměstnanost v okrese Kroměříž, a to o 4,1 %.

Ke konci měsíce bylo evidováno na *ÚP ČR, krajské pobočce ve Zlíně* 13 429 žen. Jejich podíl na celkovém počtu uchazečů činil 47,4 %. V evidenci bylo 3 877 osob se zdravotním postižením, což představovalo 13,7 % z celkového počtu nezaměstnaných.

Ke konci tohoto měsíce bylo evidováno 1 468 absolventů škol všech stupňů vzdělání a mladistvých, jejich počet klesl ve srovnání s předchozím měsícem o 82 osob a ve srovnání se stejným měsícem minulého roku byl nižší o 495 osob. Na celkové nezaměstnanosti se podíleli 5,2 %.

Podporu v nezaměstnanosti pobíralo 7 169 uchazečů o zaměstnání, tj. 25,3 % všech uchazečů vedených v evidenci.

Podíl nezaměstnaných osob, tj. počet dosažitelných uchazečů o zaměstnání ve věku 15 - 64 k obyvatelstvu stejného věku meziměsíčně klesl, k 31. 3. 2015 dosáhl hodnoty 7,1 %.

Podíl nezaměstnaných vyšší než krajský průměr vykázaly 2 okresy, v okrese Kroměříž byl 8,3 %, v okrese Vsetín 8,2 %. V okrese Zlín byl zaznamenán podíl 6,3 % a nejnižší nezaměstnanost vykázal okres Uherské Hradiště – 6,1 %.

Podíl nezaměstnaných žen klesl na 6,8 %, stejně tak klesl podíl nezaměstnaných mužů, a to na 7,3 %.

Kraj evidoval k 31. 3. 2015 celkem 3 930 volných pracovních míst. Jejich počet byl o 366 vyšší než v předchozím měsíci a o 1 879 vyšší než ve stejném měsíci minulého roku. Na jedno volné pracovní místo připadalo v průměru 7,2 uchazeče, z toho nejvíce v okrese Kroměříž (11,1). Z celkového počtu nahlášených volných míst bylo 244 vhodných pro osoby se zdravotním postižením (OZP), na jedno volné pracovní místo připadalo 15,9 OZP. Volných pracovních míst pro absolventy a mladistvé bylo registrováno 1 138, na jedno volné místo připadalo 1,3 uchazečů této kategorie.

V rámci aktivní politiky zaměstnanosti (APZ) bylo k 31. 3. 2015 prostřednictvím příspěvků v rámci APZ podpořeno 2 169 uchazečů. Dalších 312 uchazečů se ke stejnému datu účastnilo rekvalifikace (vč. zvolené).

V březnu bylo podpořeno 24 uchazečů při zahájení samostatné výdělečné činnosti (SÚPM - SVČ). Nejčastěji podpořeným oborem byly služby v agro oblasti – pěstování plodin, lesní pěstební činnost, podpora chráněného biofondu, květinářství, prodej sušených bylin.

Informace o vývoji nezaměstnanosti v ČR v elektronické formě jsou zveřejněny na internetové adrese <http://portal.mpsv.cz/sz/stat>.

1. Základní charakteristika vývoje nezaměstnanosti a volných pracovních míst ve Zlínském kraji

Tabulka č. 1 - Vývoj nezaměstnanosti

ukazatel (celkový počet)		stav k		
		31. 3. 2014	28. 2. 2015	31. 3. 2015
evidovaní uchazeči o zaměstnání		33 921	29 835	28 336
- z toho	ženy	15 550	13 906	13 429
	absolventi a mladiství	1 963	1 550	1 468
	uchazeči se zdravotním postižením	4 101	3 951	3 877
uchazeči s nárokem na PvN		8 463	7 847	7 169
podíl nezaměstnaných osob v % ¹⁾		8,34	7,45	7,09
volná pracovní místa		2 051	3 564	3 930
počet uchazečů na 1 volné pracovní místo		16,5	8,4	7,2

1) od ledna 2013 nový ukazatel registrované nezaměstnanosti

Tabulka č. 2 - Tok nezaměstnanosti

	březen 2014	únor 2015	březen 2015
nově evidovaní uchazeči o zaměstnání - ve sled. měsíci	2 631	2 325	2 214
uchazeči s ukonč. evidencí a vyřazení - ve sled. měsíci	3 803	2 737	3 713
- z toho umístění celkem	2 881	1 889	2 724
- z toho umístění úřadem práce	344	289	572

Tabulka č. 3 - Vývoj nezaměstnanosti v okresech Zlínského kraje

k 31. 3. 2015	KM	UH	VS	ZL	Kraj
Uchazeči ke konci sledovaného měsíce	6 219	5 950	7 986	8 181	28 336
- z toho ženy	2 889	3 025	3 513	4 002	13 429
Uchazeči dosažitelní 15 - 64 let	5 962	5 887	7 916	8 032	27 797
- z toho ženy	2 775	2 994	3 475	3 927	13 171
Podíl nezaměstnaných na obyvatelstvu	8,35	6,13	8,20	6,27	7,09
Podíl nezaměstnaných na obyvatelstvu - ženy	7,88	6,36	7,32	6,21	6,82
Nově zaevidovaní uchazeči o zaměstnání	453	562	580	619	2 214
Vyřazení uchazeči o zaměstnání	718	909	966	1 120	3 713
Počet volných pracovních míst	559	1 054	955	1 362	3 930
- počet uchazečů na 1 volné místo	11,1	5,6	8,4	6,0	7,2

2. Aktivní politika zaměstnanosti ve Zlínském kraji

Tabulka č. 4 - Uchazeči podpoření v rámci APZ a rekvalifikace uchazečů o zaměstnání

ukazatel (celkový počet)	k 31. 3.		zařazení od počátku roku k	
	2014	2015	31. 3. 2014	31. 3. 2015
uchazeči podpoření v rámci APZ				
veřejně prospěšné práce (VPP)	53	37	29	11
ESF - VPP ¹⁾	719	730	67	168
společensky účelná prac. místa (SÚPM)	217	26	151	16
ESF - SÚPM ¹⁾	562	1 079	195	529
SÚPM - samostatně výděleč. činnost (SVČ)	97	135	19	39
chráněná prac.místa – zřízení	84	161	11	32
chrán. prac. místa - SVČ osob se ZP	1	1	0	0
projekty ESF OP LZZ – cílené programy	0	0	0	0
uchazeči podpoření v rámci APZ celkem	1 733	2 169	472	795
rekvalifikace uchazečů o zaměstnání				
uchazeči zařazení do rekvalifikací vč. ESF	446	15	665	101
uchazeči, kteří zahájili zvolenou rekvalifikaci vč. ESF	374	297	383	471

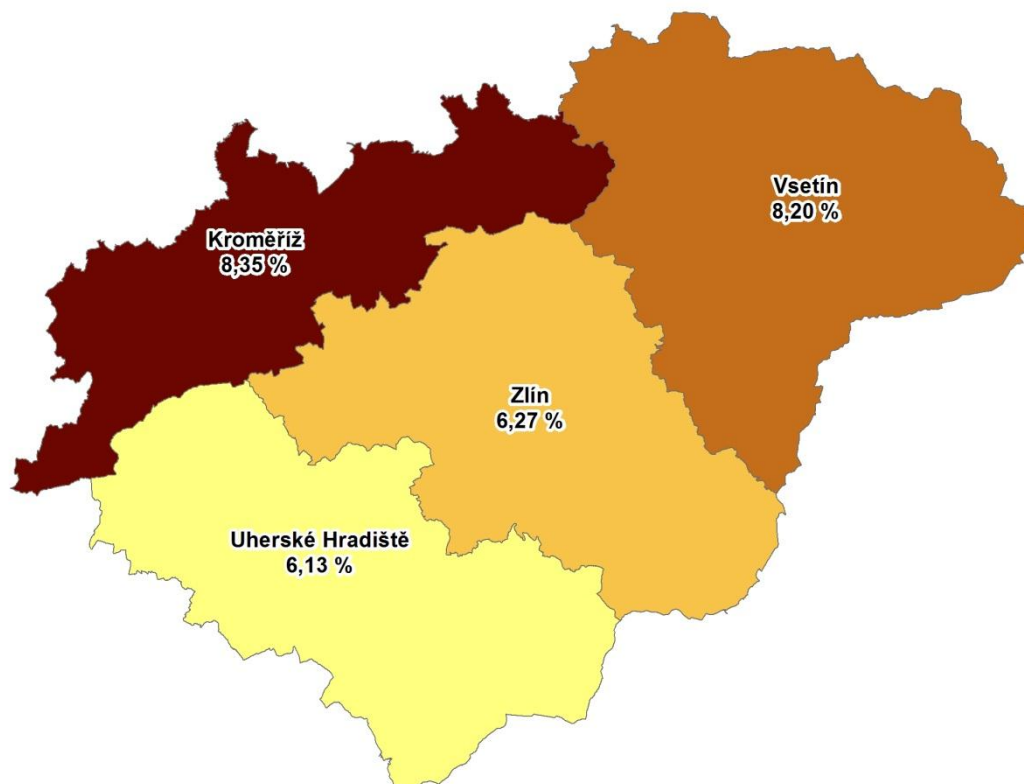
1) spolufinancováno převážně z Evropského sociálního fondu

Tabulka č. 5 – Uchazeči podpoření v rámci APZ **od počátku roku** v okresech Zlínského kraje

	KM	UH	VS	ZL	Kraj
Umístění uchazeči o zaměstnání					
Veřejně prospěšné práce	24	57	51	47	179
Společensky účelná prac.místa – zřízená	0	0	0	0	0
Společensky účelná pracovní místa - vyhrazená	116	135	120	174	545
Společensky účelná pracovní místa - OSVČ	5	9	16	9	39
ChPM zřízení	2	11	11	8	32
ChPM - SVČ	0	0	0	0	0
Překlenovací příspěvek	1	0	5	0	6
Příspěvek na zapracování	0	0	0	0	0
Aktivizační pracovní příležitosti	0	0	0	0	0
Příspěvek na provoz ChPM, ChPM-SVČ	0	0	0	1	1
Počet dohod od počátku roku (uchazeči a zájemci o zaměstnání)					
Rekvalifikace	19	15	38	29	101
Zvolené rekvalifikace	88	96	221	143	548
Poradenské činnosti	8	20	0	31	59
Pracovní rehabilitace	0	0	0	0	0

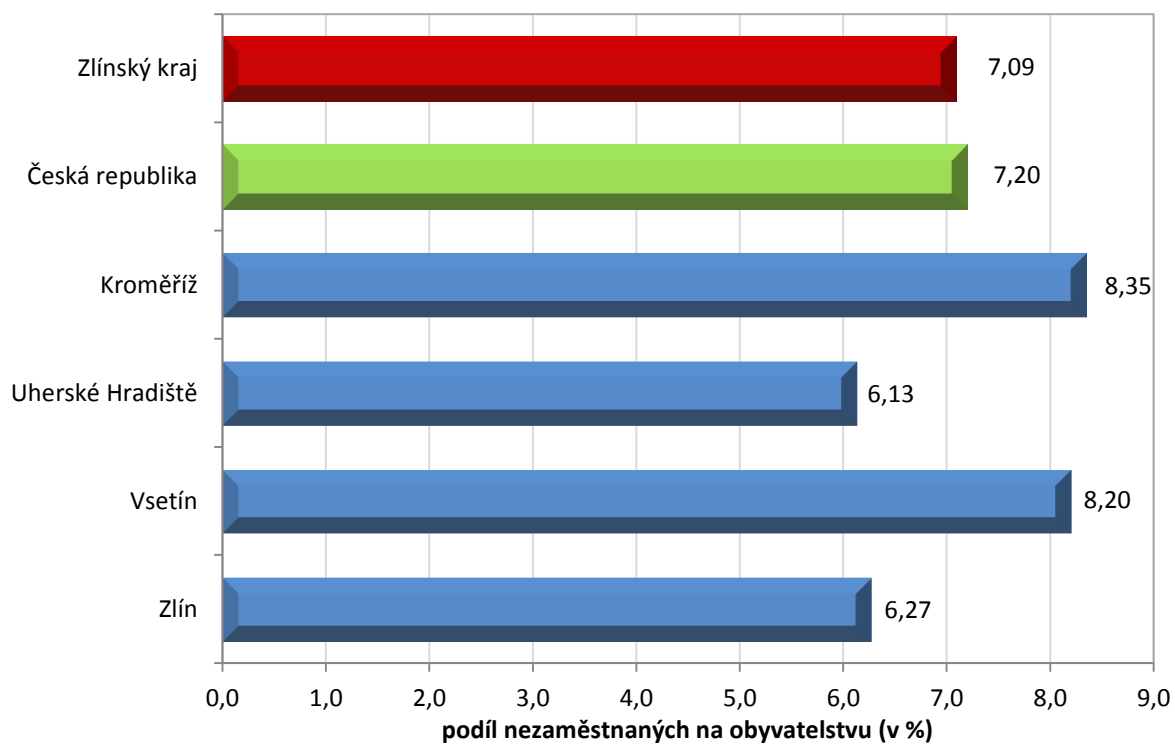
MAPA

Podíl nezaměstnaných v okresech Zlínského kraje k 31. 3. 2015

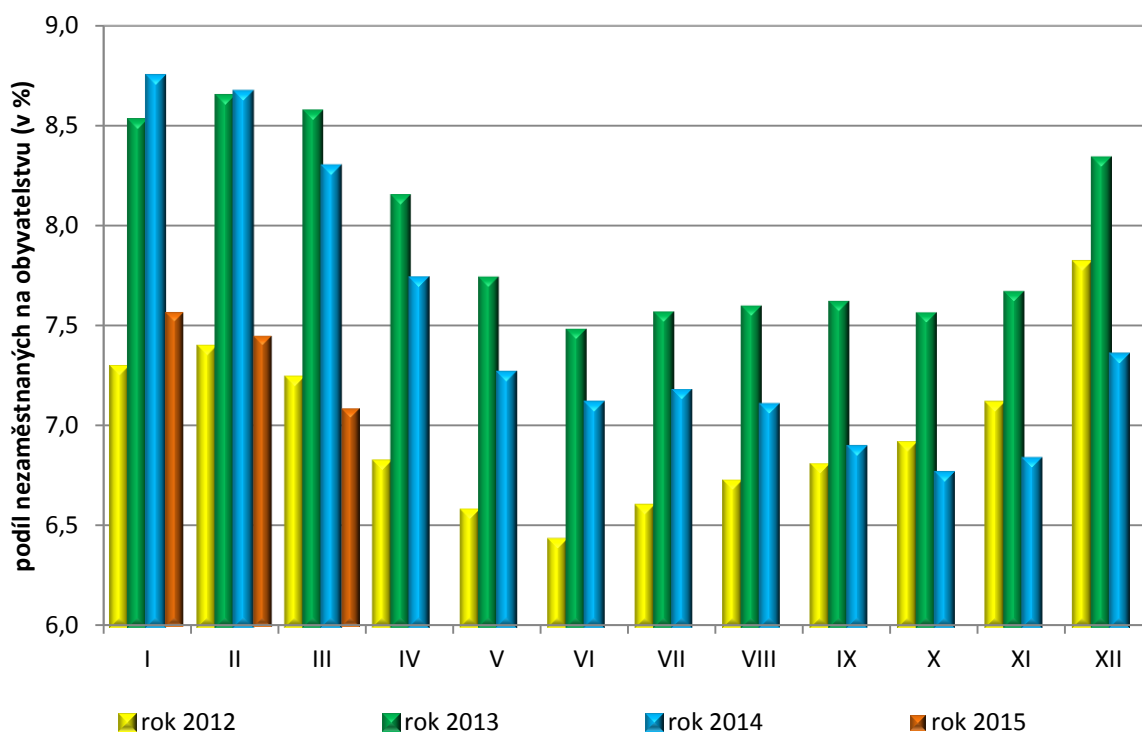


GRAFY

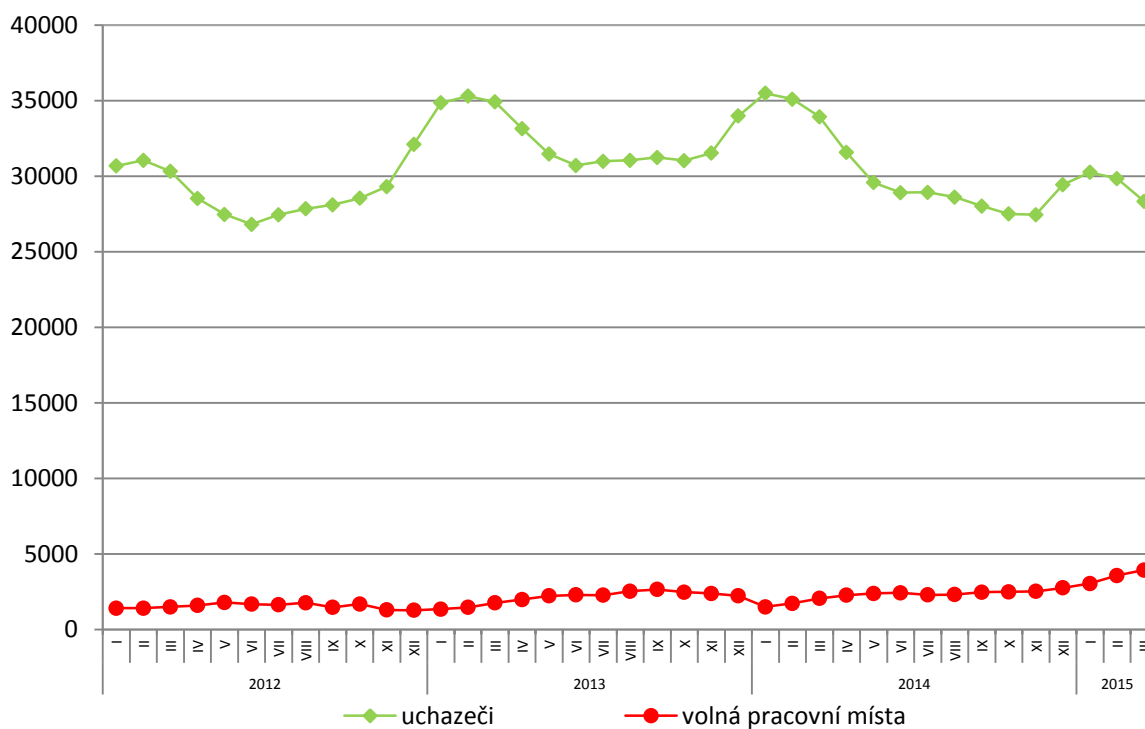
1. Podíl nezaměstnaných osob v okresech Zlínského kraje a v ČR k 31. 3. 2015



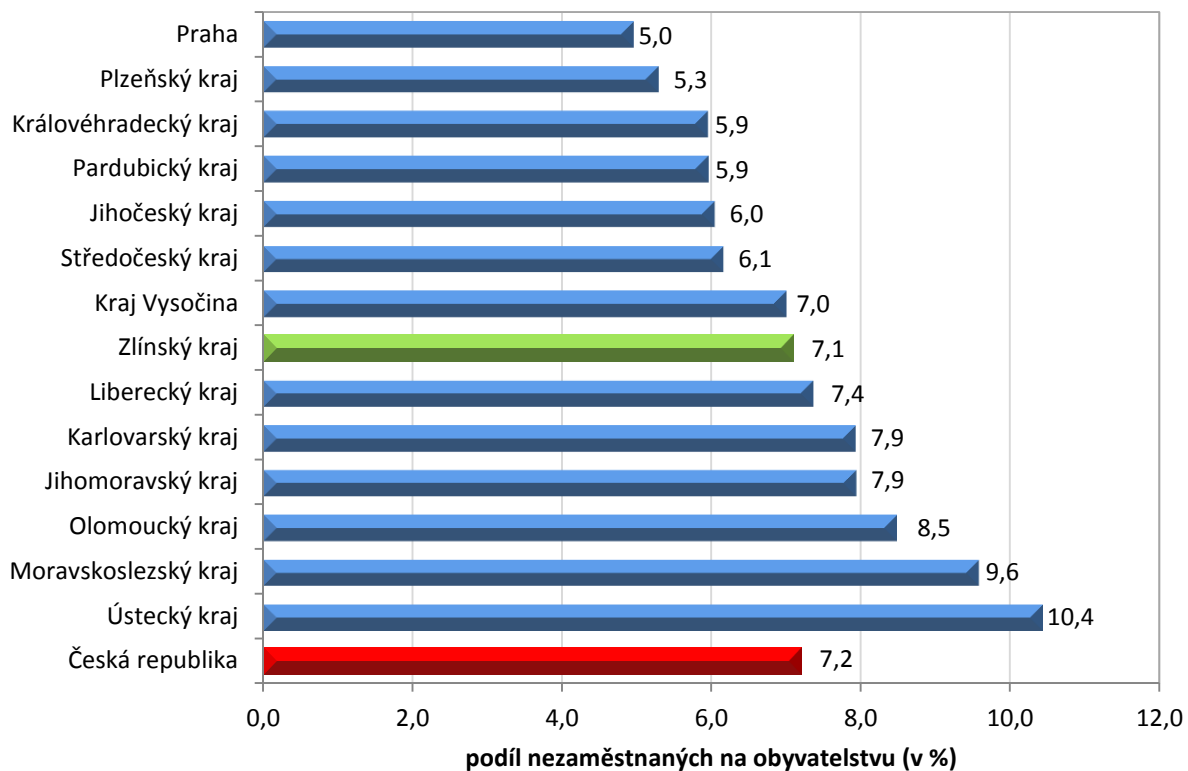
2. Vývoj podílu nezaměstnaných ve Zlínském kraji v letech 2012 – 2015



3. Vývoj počtu uchazečů a VPM ve Zlínském kraji v letech 2012 - 2015



4. Podíl nezaměstnaných osob na obyvatelstvu v jednotlivých krajích ČR k 31. 3. 2015 v %



5. Setřídění okresů k 31. 3. 2015

	podíl nezam. v %
1	Bruntál 12,9
2	Most 12,7
3	Ústí nad Labem 12,2
4	Karviná 12,0
5	Jeseník 11,2
6	Ostrava-město 10,9
7	Chomutov 10,8
8	Znojmo 10,6
9	Děčín 10,1
10	Hodonín 9,8
11	Sokolov 9,6
12	Přerov 9,6
13	Louny 9,6
14	Třebíč 9,1
15	Litoměřice 9,0
16	Teplice 8,6
17	Příbram 8,6
18	Šumperk 8,5
19	Český Krumlov 8,5
20	Brno-město 8,4
21	Kroměříž 8,3
22	Olomouc 8,3
23	Vsetín 8,2
24	Kolín 8,1
25	Karlovy Vary 8,0
26	Opava 8,0
27	Kladno 7,9
28	Mělník 7,9
29	Liberec 7,8
30	Svitavy 7,8
31	Nymburk 7,7
32	Semily 7,5
33	Břeclav 7,4
34	Kutná Hora 7,3
35	Tábor 7,3
36	Česká Lípa 7,2
37	Žďár nad Sázavou 7,1
38	Trutnov 7,1
39	Rakovník 7,0
40	Frýdek-Místek 6,8
41	Strakonice 6,7
42	Jihlava 6,6
43	Tachov 6,6
44	Hradec Králové 6,6
45	Blansko 6,5
46	Jablonec nad Nisou 6,5
47	Chrudim 6,4
48	Nový Jičín 6,4
49	Prostějov 6,4
50	Havlíčkův Brod 6,3
51	Zlín 6,3
52	Uherské Hradiště 6,1
53	Brno-venkov 6,1
54	Cheb 6,0
55	Jindřichův Hradec 5,8
56	Beroun 5,8
57	Náchod 5,7
58	Vyškov 5,7
59	Klatovy 5,6
60	Ústí nad Orlicí 5,5
61	Domažlice 5,5
62	Písek 5,3
63	Plzeň-město 5,2
64	Plzeň-sever 5,1
65	Prachatice 5,0
66	Praha 5,0
67	České Budějovice 4,9
68	Jičín 4,9
69	Pardubice 4,9
70	Pelhřimov 4,8
71	Plzeň-jih 4,6
72	Rokycany 4,3
73	Praha-západ 4,2
74	Benešov 4,2
75	Mladá Boleslav 4,1
76	Rychnov nad Kněžnou 4,1
77	Praha-východ 3,2
	Celkem ČR 7,2

	meziměs. přírůst./ úbytek nezam. v %
Most -0,6	
Karviná -1,2	
Brno-město -1,7	
Praha -1,7	
Ústí nad Labem -1,7	
Ostrava-město -1,9	
Jablonec nad Nisou -2,3	
Mladá Boleslav -2,3	
Kladno -2,5	
Nymburk -2,5	
Praha-západ -2,6	
Mělník -2,6	
Praha-východ -2,7	
Semily -2,8	
Karlovy Vary -2,8	
Teplice -2,8	
Louny -2,9	
Liberec -3,1	
Trutnov -3,2	
Chomutov -3,3	
Brno-venkov -3,5	
Beroun -3,5	
Sokolov -3,6	
Pardubice -3,8	
Bruntál -3,8	
Hradec Králové -3,8	
Plzeň-město -4,0	
Nový Jičín -4,0	
Blansko -4,1	
Kroměříž -4,1	
Frýdek-Místek -4,2	
Litoměřice -4,2	
Děčín -4,5	
Vsetín -4,6	
Ústí nad Orlicí -4,9	
Olomouc -4,9	
Hodonín -5,0	
Vyškov -5,2	
Šumperk -5,2	
Opava -5,2	
Kutná Hora -5,3	
Benešov -5,4	
Cheb -5,4	
Uherské Hradiště -5,5	
Přerov -5,5	
Česká Lípa -5,6	
Kolín -5,6	
Břeclav -5,7	
Příbram -5,8	
Zlín -5,8	
Náchod -5,8	
Třebíč -5,9	
Žďár nad Sázavou -6,0	
Rakovník -6,1	
Tábor -6,1	
Jeseník -6,1	
Rychnov nad Kněžnou -6,1	
Havlíčkův Brod -6,3	
Jihlava -6,3	
Plzeň-jih -6,4	
Pelhřimov -6,4	
Znojmo -6,6	
Rokycany -6,7	
Domažlice -6,7	
Plzeň-sever -7,1	
České Budějovice -7,5	
Prostějov -7,6	
Tachov -7,7	
Jičín -7,9	
Český Krumlov -7,9	
Prachatice -8,0	
Svitavy -8,1	
Strakonice -8,2	
Písek -9,1	
Chrudim -9,7	
Klatovy -10,2	
Jindřichův Hradec -10,3	
Celkem ČR -4,2	

	počet uchazečů na 1 VPM
Bruntál 33,4	
Ústí nad Labem 25,4	
Karviná 25,2	
Most 23,9	
Jeseník 23,0	
Chomutov 23,0	
Sokolov 17,8	
Děčín 17,7	
Hodonín 15,7	
Znojmo 12,0	
Kladno 11,6	
Kroměříž 11,1	
Opava 10,8	
Náchod 10,8	
Jablonec nad Nisou 10,8	
Jindřichův Hradec 10,5	
Jihlava 9,9	
Vyškov 9,8	
Ostrava-město 9,8	
Třebíč 9,7	
Šumperk 9,3	
Louny 9,3	
Karlovy Vary 9,2	
Mělník 9,2	
Litoměřice 9,2	
Žďár nad Sázavou 9,0	
Frýdek-Místek 8,9	
Blansko 8,8	
Svitavy 8,8	
Strakonice 8,8	
Brno-město 8,6	
Přerov 8,5	
Vsetín 8,4	
Rakovník 8,2	
Břeclav 8,2	
Olomouc 7,7	
Kutná Hora 7,6	
Příbram 7,6	
Tábor 7,6	
Teplice 7,4	
Brno-venkov 7,0	
Kolín 6,7	
Jičín 6,4	
Praha-západ 6,4	
Havlíčkův Brod 6,4	
Rychnov nad Kněžnou 6,2	
Semily 6,2	
Chrudim 6,1	
Zlín 6,0	
Prostějov 5,9	
Uherské Hradiště 5,6	
Česká Lípa 5,5	
Trutnov 5,5	
Plzeň-sever 5,2	
Písek 4,8	
Beroun 4,7	
Liberec 4,4	
Český Krumlov 4,3	
Plzeň-město 4,3	
Plzeň-jih 4,3	
Nový Jičín 4,2	
Praha 4,1	
Ústí nad Orlicí 4,0	
Hradec Králové 3,9	
Pelhřimov 3,8	
České Budějovice 3,8	
Tachov 3,8	
Mladá Boleslav 3,6	
Klatovy 3,6	
Cheb 3,4	
Nymburk 3,3	
Praha-východ 3,2	
Pardubice 3,1	
Rokycany 2,9	
Benešov 2,9	
Domažlice 2,8	
Prachatice 2,7	
Celkem ČR 6,9	