



Úřad práce České republiky  
krajská pobočka ve Zlíně

**Měsíční statistická zpráva**  
*červen 2014*

**Zpracoval:** *Ing. Ivona Macůrková*

<http://portal.mpsv.cz/upcr/kp/zlk/statistika>

## **Informace o nezaměstnanosti ve Zlínském kraji**

**k 30. 6. 2014**

*V tomto měsíci celkový počet uchazečů o zaměstnání oproti minulému měsíci klesl o 2,3 % na 28 899, počet hlášených volných pracovních míst vzrostl o 1,6 % na 2 423 a podíl nezaměstnaných osob klesl na 7,12 %.*

K 30. 6. 2014 evidoval Úřad práce ČR (ÚP ČR), krajská pobočka ve Zlíně celkem 28 899 uchazečů o zaměstnání. Jejich počet byl o 675 nižší než na konci předchozího měsíce, ve srovnání se stejným obdobím minulého roku je nižší o 1 809 osob. Z tohoto počtu bylo 28 138 dosažitelných uchazečů o zaměstnání ve věku 15 – 64 let. Bylo to o 615 méně než na konci předchozího měsíce. Ve srovnání se stejným obdobím minulého roku byl jejich počet nižší o 1 759.

V průběhu měsíce června bylo nově zaevidováno 2 537 osob. Ve srovnání s minulým měsícem to bylo více o 333 osob a v porovnání se stejným obdobím předchozího roku více o 388 osob.

Z evidence během měsíce odešlo celkem 3 212 uchazečů (ukončená evidence, vyřazení uchazeči). Bylo to o 976 méně než v předchozím měsíci a o 317 osob více než ve stejném měsíci minulého roku. Do zaměstnání z nich ve sledovaném měsíci nastoupilo 2 250, tj. o 929 méně než v předchozím měsíci a o 586 více než ve stejném měsíci minulého roku, 529 uchazečů o zaměstnání bylo umístěno prostřednictvím úřadu práce tj. o 202 méně než v předchozím měsíci a o 218 více než ve stejném období minulého roku, 646 uchazečů bylo vyřazeno bez umístění.

Meziměsíční nárůst nezaměstnaných nebyl zaznamenán. Meziměsíční pokles nezaměstnaných byl zaznamenán ve všech 4 okresech kraje, v okrese Kroměříž o 2,2 %, v okrese Uherské Hradiště o 3,2 %, v okrese Vsetín o 3,1 % a v okrese Zlín o 0,8 %.

Ke konci měsíce bylo evidováno na *ÚP ČR, krajské pobočce ve Zlíně* 14 578 žen. Jejich podíl na celkovém počtu uchazečů činil 50,4 %. V evidenci bylo 3 817 osob se zdravotním postižením, což představovalo 13,2 % z celkového počtu nezaměstnaných.

Ke konci tohoto měsíce bylo evidováno 1 340 absolventů škol všech stupňů vzdělání a mladistvých, jejich počet klesl ve srovnání s předchozím měsícem o 319 osob a ve srovnání se stejným měsícem minulého roku byl nižší o 249 osob. Na celkové nezaměstnanosti se podíleli 4,6 %.

Podporu v nezaměstnanosti pobíralo 5 897 uchazečů o zaměstnání, tj. 20,4 % všech uchazečů vedených v evidenci.

Podíl nezaměstnaných osob, tj. počet dosažitelných uchazečů o zaměstnání ve věku 15 - 64 k obyvatelstvu stejného věku meziměsíčně klesl, k 30. 6. 2014 dosáhl hodnoty 7,1 %.

Podíl nezaměstnaných stejný nebo vyšší než krajský průměr vykázaly 2 okresy, nejvyšší byl v okrese Vsetín (8,13 %). Nejnižší podíl nezaměstnaných byl zaznamenán v okrese Zlín (6,35 %).

Podíl nezaměstnaných žen stoupl na 7,3 %, podíl nezaměstnaných mužů klesl na 7,0 %.

Kraj evidoval k 30. 6. 2014 celkem 2 423 volných pracovních míst. Jejich počet byl o 39 vyšší než v předchozím měsíci a o 135 vyšší než ve stejném měsíci minulého roku. Na jedno volné pracovní místo připadalo v průměru 11,9 uchazeče, z toho nejvíce v okrese Kroměříž (16,6). Z celkového počtu nahlášených volných míst bylo 201 vhodných pro osoby se zdravotním postižením (OZP), na jedno volné pracovní místo připadalo 19,0 OZP. Volných pracovních míst pro absolventy a mladistvé bylo registrováno 666, na jedno volné místo připadalo 2,0 uchazečů této kategorie.

V rámci aktivní politiky zaměstnanosti (APZ) bylo k 30. 6. 2014 prostřednictvím příspěvků v rámci APZ podpořeno 2 435 uchazečů. Dalších 661 uchazečů se ke stejnému datu účastnilo rekvalifikace (vč.zvolené).

V červnu bylo podpořeno celkem 12 uchazečů při zahájení samostatné výdělečné činnosti (SÚPM-SVČ). Nejvíce uchazečů bylo podpořeno při podnikání v oblasti služeb – pedikúra, manikúra, kadeřnictví a masérské služby.

Informace o vývoji nezaměstnanosti v ČR v elektronické formě jsou zveřejněny na internetové adrese <http://portal.mpsv.cz/sz/stat>.

## 1. Základní charakteristika vývoje nezaměstnanosti a volných pracovních míst ve Zlínském kraji

Tabulka č. 1 - Vývoj nezaměstnanosti

ukazatel (celkový počet)		stav k		
		30. 6. 2013	31. 5. 2014	30. 6. 2014
evidovaní uchazeči o zaměstnání		30 708	29 574	<b>28 899</b>
- z toho	ženy	15 125	14 532	<b>14 578</b>
	absolventi a mladiství	1 589	1 659	<b>1 340</b>
	uchazeči se zdravotním postižením	4 109	3 853	<b>3 817</b>
uchazeči s nárokem na PvN		6 490	6 366	<b>5 897</b>
podíl nezaměstnaných osob v % <sup>1)</sup>		7,48	7,27	<b>7,12</b>
volná pracovní místa		2 288	2 384	<b>2 423</b>
počet uchazečů na 1 volné pracovní místo		13,4	12,4	<b>11,9</b>

1) od ledna 2013 nový ukazatel registrované nezaměstnanosti

Tabulka č. 2 - Tok nezaměstnanosti

	červen 2013	květen 2014	červen 2014
nově evidovaní uchazeči o zaměstnání - ve sled. měsíci	2 149	2 204	<b>2 537</b>
uchazeči s ukonč. evidencí a vyřazení - ve sled. měsíci	2 895	4 188	<b>3 212</b>
- z toho umístění celkem	1 664	3 179	<b>2 250</b>
- z toho umístění úřadem práce	311	731	<b>529</b>

Tabulka č. 3 - Vývoj nezaměstnanosti v okresech Zlínského kraje

k 30. 6. 2014	KM	UH	VS	ZL	Kraj
Uchazeči ke konci sledovaného měsíce	6 107	6 324	8 025	8 443	<b>28 899</b>
- z toho ženy	3 003	3 314	3 813	4 448	<b>14 578</b>
Uchazeči dosažitelní 15 - 64 let	5 839	6 185	7 906	8 208	<b>28 138</b>
- z toho ženy	2 865	3 230	3 748	4 310	<b>14 153</b>
<b>Podíl nezaměstnaných na obyvatelstvu</b>	<b>8,11</b>	<b>6,39</b>	<b>8,13</b>	<b>6,35</b>	<b>7,12</b>
<b>Podíl nezaměstnaných na obyvatelstvu - ženy</b>	<b>8,06</b>	<b>6,81</b>	<b>7,83</b>	<b>6,76</b>	<b>7,27</b>
Nově zaevidovaní uchazeči o zaměstnání	499	571	631	836	<b>2 537</b>
Vyřazení uchazeči o zaměstnání	638	779	888	907	<b>3 212</b>
Počet volných pracovních míst	368	666	536	853	<b>2 423</b>
- počet uchazečů na 1 volné místo	16,6	9,5	15,0	9,9	<b>11,9</b>

## 2. Aktivní politika zaměstnanosti ve Zlínském kraji

Tabulka č. 4 - Uchazeči podpoření v rámci APZ a rekvalifikace uchazečů o zaměstnání

ukazatel (celkový počet)	k 30.6.		zařazení od počátku roku k	
	2013	2014	30. 6. 2013	30. 6. 2014
<b>uchazeči podpoření v rámci APZ</b>				
veřejně prospěšné práce (VPP)	138	49	135	44
ESF - VPP <sup>1)</sup>	1 242	1 150	1 216	1 142
společensky účelná prac. místa (SÚPM)	92	247	93	201
ESF - SÚPM <sup>1)</sup>	501	771	515	851
SÚPM - samostatně výděleč. činnost (SVČ)	43	107	19	48
chráněná prac.místa – zřízení	69	110	20	44
chrán. prac. místa - SVČ osob se ZP	1	1	0	0
projekty ESF OP LZZ – cílené programy	0	0	0	0
<b>uchazeči podpoření v rámci APZ celkem</b>	<b>2 086</b>	<b>2 435</b>	<b>1 998</b>	<b>2 330</b>
<b>rekvalifikace uchazečů o zaměstnání</b>				
uchazeči zařazení do rekvalifikací vč. ESF	315	338	1 498	1 252
uchazeči, kteří zahájili zvolenou rekvalifikaci vč. ESF	208	323	425	712

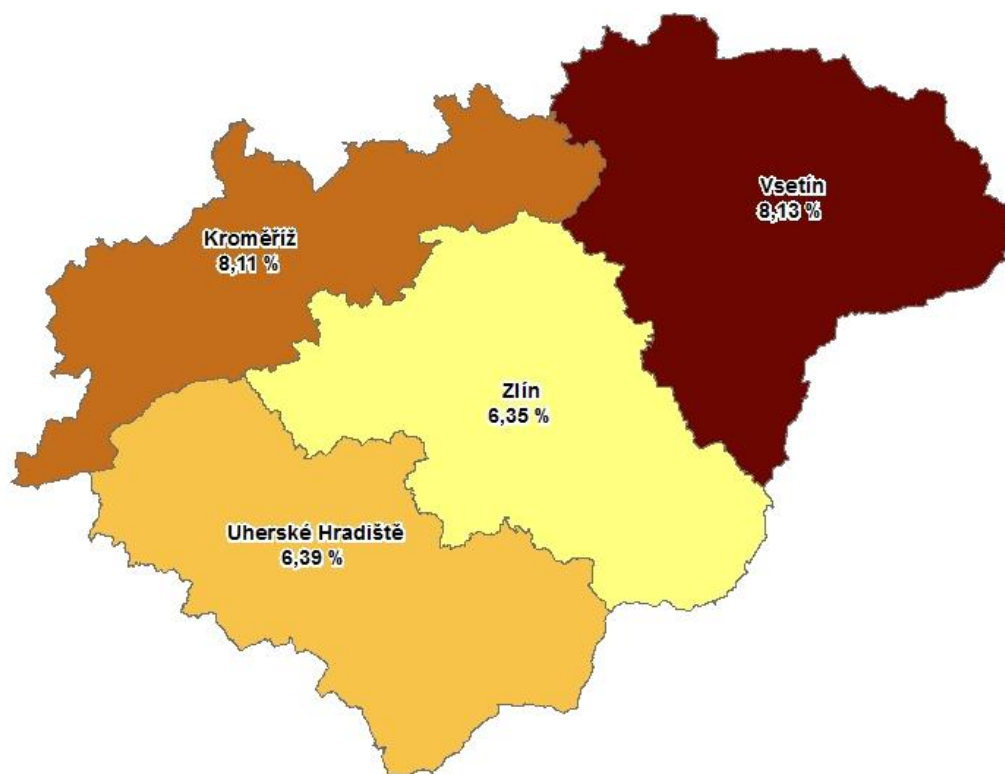
1) spolufinancováno převážně z Evropského sociálního fondu

Tabulka č. 5 – Uchazeči podpoření v rámci APZ od počátku roku v okresech Zlínského kraje

	KM	UH	VS	ZL	Kraj
<b>Umístění uchazeči o zaměstnání</b>					
Veřejně prospěšné práce	308	222	353	303	<b>1186</b>
Společensky účelná prac.místa – zřízená	0	0	0	0	<b>0</b>
Společensky účelná pracovní místa - vyhrazená	197	250	326	279	<b>1052</b>
Společensky účelná pracovní místa - OSVČ	9	7	22	10	<b>48</b>
ChPM zřízení	3	16	15	10	<b>44</b>
ChPM - SVČ	0	0	0	0	<b>0</b>
Překlenovací příspěvek	0	0	1	0	<b>1</b>
Příspěvek na zapracování	0	0	0	0	<b>0</b>
Aktivizační pracovní příležitosti	0	0	7	0	<b>7</b>
Příspěvek na provoz ChPD, ChPM, ChPM-SVČ	0	0	0	0	<b>0</b>
<b>Počet dohod od počátku roku (uchazeči a zájemci o zaměstnání)</b>					
Rekvalifikace včetně ESF	279	240	327	438	<b>1 284</b>
Zvolené rekvalifikace	113	173	283	209	<b>778</b>
Poradenské činnosti	214	90	141	214	<b>659</b>
Pracovní rehabilitace	0	0	0	1	<b>1</b>

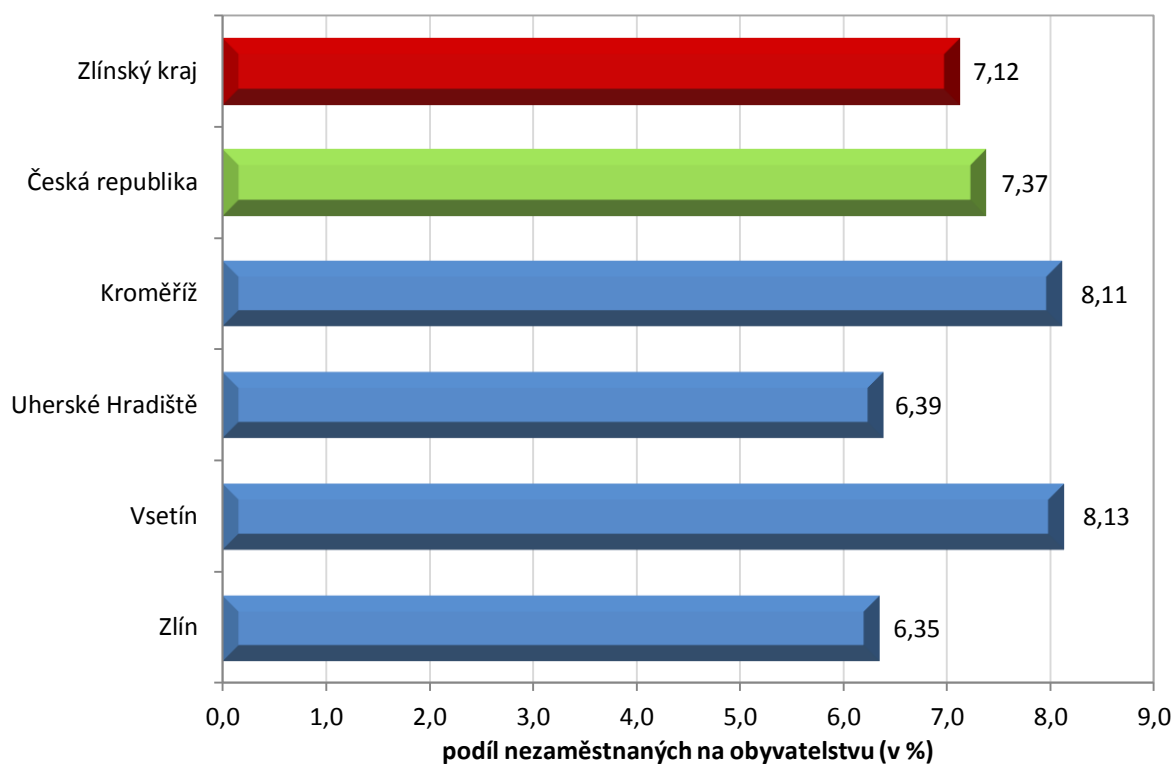
## MAPA

Podíl nezaměstnaných v okresech Zlínského kraje k 30. 6. 2014

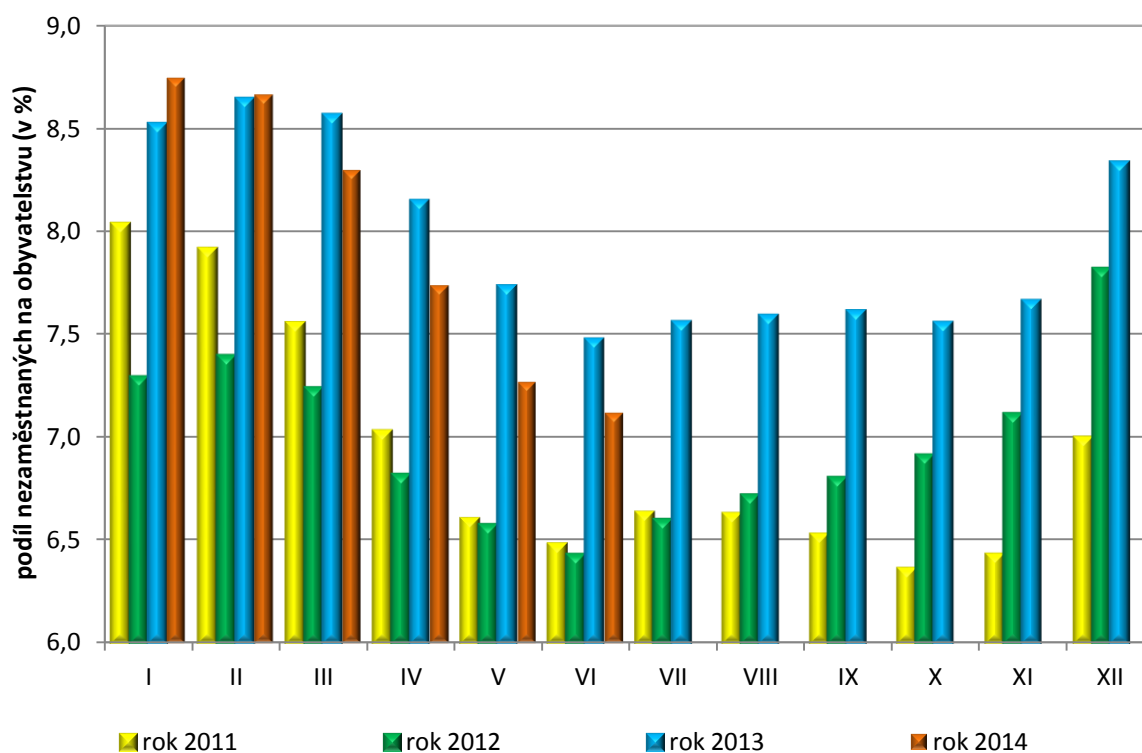


## GRAFY

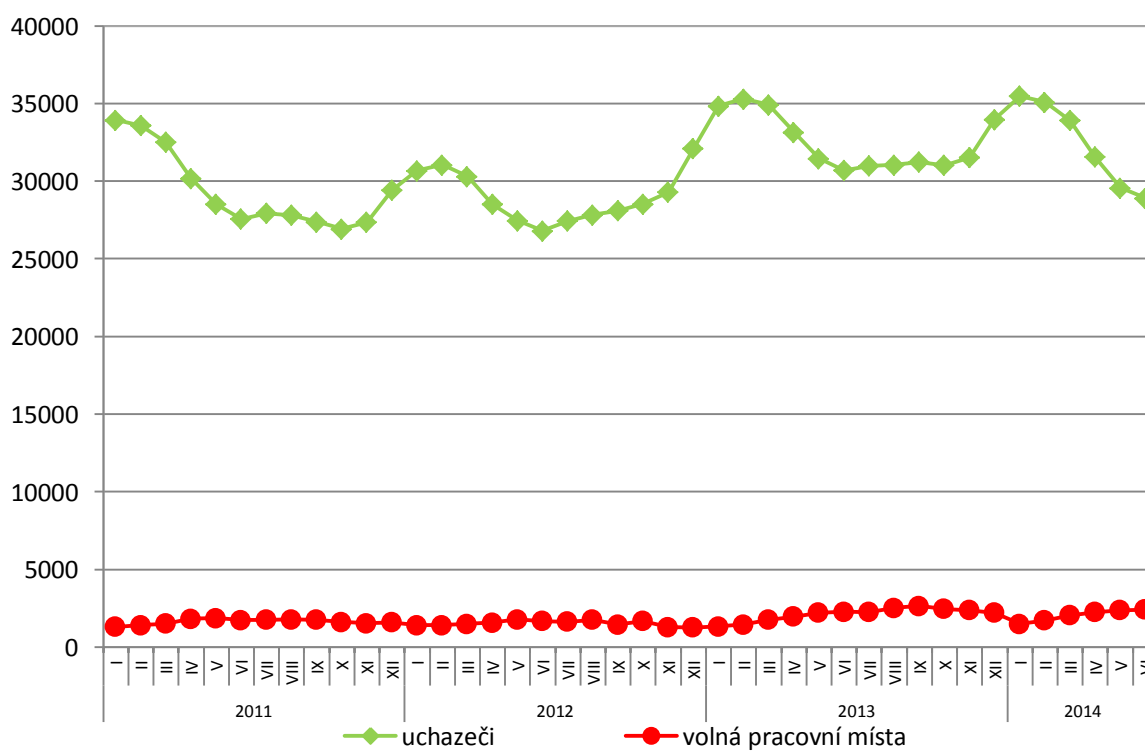
1. Podíl nezaměstnaných osob v okresech Zlínského kraje a v ČR k 30. 6. 2014



## 2. Vývoj podílu nezaměstnaných ve Zlínském kraji v letech 2011 – 2014

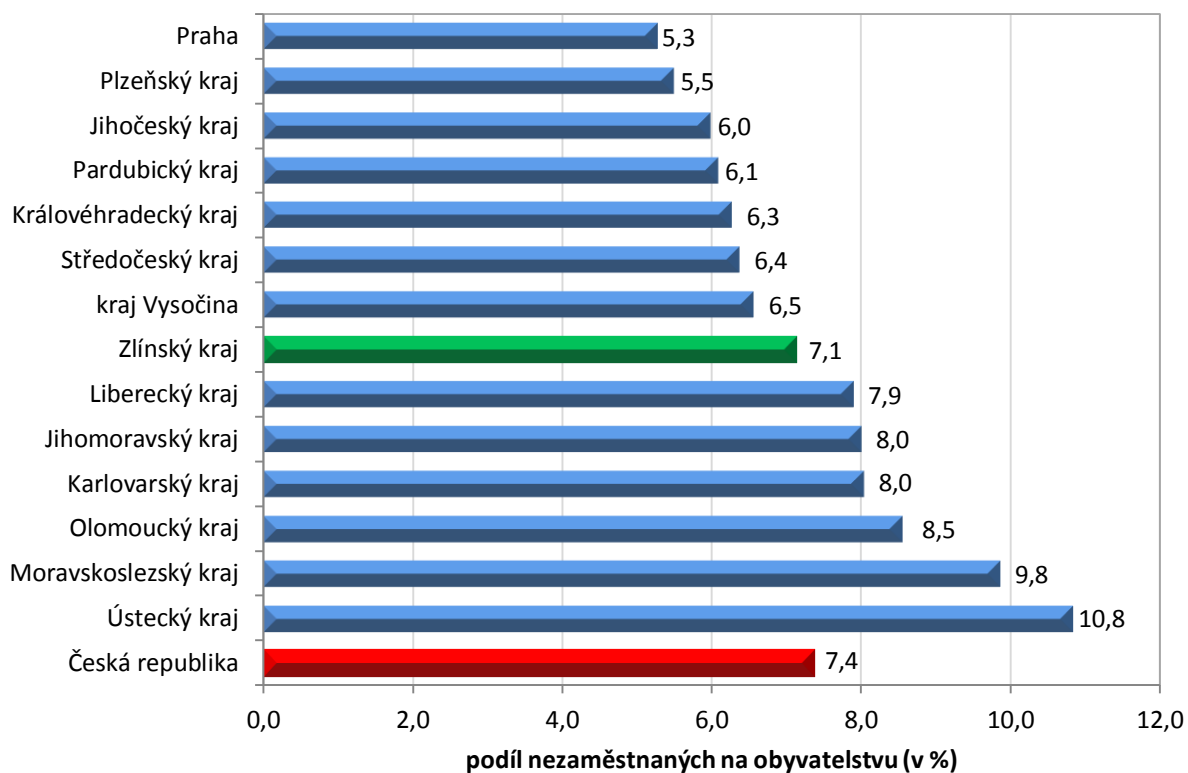


## 3. Vývoj počtu uchazečů a VPM ve Zlínském kraji v letech 2011 - 2014





#### 4. Podíl nezaměstnaných osob na obyvatelstvu v jednotlivých krajích ČR k 30. 6. 2014 v %



## 5. Setřídění okresů k 30. 6. 2014

	podíl nezam. v %
1 Most	13,2
2 Ústí nad Labem	12,6
3 Bruntál	12,5
4 Karviná	12,3
5 Ostrava-město	11,3
6 Chomutov	11,2
7 Louny	10,1
8 Děčín	10,1
9 Sokolov	9,8
10 Hodonín	9,8
11 Přerov	9,7
12 Jeseník	9,7
13 Teplice	9,5
14 Znojmo	9,2
15 Litoměřice	9,1
16 Brno-město	8,8
17 Šumperk	8,7
18 Kladno	8,5
19 Příbram	8,4
20 Olomouc	8,4
21 Liberec	8,4
22 Český Krumlov	8,3
23 Kolín	8,2
24 Třebíč	8,2
25 Česká Lípa	8,2
26 Vsetín	8,1
27 Kroměříž	8,1
28 Karlovy Vary	8,0
29 Mělník	7,9
30 Opava	7,9
31 Trutnov	7,9
32 Nymburk	7,6
33 Kutná Hora	7,5
34 Semily	7,5
35 Svitavy	7,5
36 Rakovník	7,3
37 Tábor	7,2
38 Břeclav	7,1
39 Nový Jičín	7,0
40 Frýdek-Místek	7,0
41 Tachov	7,0
42 Jablonec nad Nisou	6,9
43 Hradec Králové	6,9
44 Žďár nad Sázavou	6,8
45 Prostějov	6,8
46 Strakonice	6,7
47 Blansko	6,6
48 Brno-venkov	6,5
49 Jihlava	6,4
50 Uherské Hradiště	6,4
51 Zlín	6,4
52 Beroun	6,3
53 Chrudim	6,3
54 Cheb	6,2
55 Havlíčkův Brod	6,0
56 Vyškov	5,8
57 Ústí nad Orlicí	5,8
58 Plzeň-město	5,6
59 Náchod	5,6
60 Klatovy	5,5
61 Domažlice	5,5
62 Písek	5,4
63 České Budějovice	5,4
64 Pardubice	5,3
65 Praha	5,3
66 Plzeň-sever	5,2
67 Jičín	5,1
68 Jindřichův Hradec	5,1
69 Plzeň-jih	4,7
70 Rokycany	4,6
71 Rychnov nad Kněžnou	4,6
72 Benešov	4,5
73 Prachatice	4,5
74 Praha-západ	4,5
75 Pelhřimov	4,4
76 Mladá Boleslav	4,3
77 Praha-východ	3,4
<b>Celkem ČR</b>	<b>7,4</b>

	mezimés. přírůst./ úbytek nezam. v %
Kladno	-0,4
Brno-město	-0,5
Ústí nad Labem	-0,6
Praha	-0,8
<b>Zlín</b>	<b>-0,8</b>
Ostrava-město	-0,8
Beroun	-1,0
Karviná	-1,1
Praha-západ	-1,2
Praha-východ	-1,3
Blansko	-1,3
Most	-1,4
Mělník	-1,4
Rakovník	-1,5
Přerov	-1,7
Chomutov	-1,7
Nový Jičín	-1,7
Plzeň-město	-1,9
Olomouc	-1,9
Hradec Králové	-1,9
Sokolov	-2,0
Litoměřice	-2,0
Liberec	-2,0
Karlovy Vary	-2,0
Teplice	-2,0
Brno-venkov	-2,1
Louny	-2,2
Semily	-2,2
Frýdek-Místek	-2,2
<b>Kroměříž</b>	<b>-2,2</b>
Plzeň-jih	-2,3
Jihlava	-2,4
Jablonec nad Nisou	-2,4
Rokycany	-2,4
Tábor	-2,6
Plzeň-sever	-2,6
Bruntál	-2,6
Příbram	-2,6
Opava	-2,7
Nymburk	-2,9
Děčín	-2,9
Domažlice	-2,9
Kolín	-3,0
Klatovy	-3,0
Třebíč	-3,0
<b>Vsetín</b>	<b>-3,1</b>
<b>Uherské Hradiště</b>	<b>-3,2</b>
Prostějov	-3,2
Havlíčkův Brod	-3,3
Hodonín	-3,4
Šumperk	-3,4
Písek	-3,5
Žďár nad Sázavou	-3,5
Česká Lípa	-3,5
Chrudim	-3,6
Vyškov	-3,7
Svitavy	-3,7
Cheb	-3,7
Mladá Boleslav	-3,9
Kutná Hora	-3,9
Strakonice	-4,0
Břeclav	-4,1
České Budějovice	-4,1
Rychnov nad Kněžnou	-4,2
Tachov	-4,2
Trutnov	-4,4
Pardubice	-4,4
Náchod	-4,5
Český Krumlov	-4,7
Jičín	-4,8
Ústí nad Orlicí	-4,9
Znojmo	-5,0
Benešov	-5,1
Pelhřimov	-5,5
Prachatice	-5,9
Jeseník	-6,1
Jindřichův Hradec	-8,2
<b>Celkem ČR</b>	<b>-2,3</b>

	počet uchazečů na 1 VPM
Ústí nad Labem	35,6
Bruntál	33,9
Karviná	33,3
Jeseník	29,9
Sokolov	28,7
Hodonín	28,5
Ostrava-město	27,6
Chomutov	26,7
Litoměřice	24,0
Kladno	23,3
Opava	22,2
Děčín	21,6
Karlovy Vary	21,2
Rakovník	20,0
Znojmo	17,9
Brno-město	17,6
<b>Kroměříž</b>	<b>16,6</b>
Olomouc	16,5
Hradec Králové	16,4
Přerov	16,4
Blansko	15,5
<b>Vsetín</b>	<b>15,0</b>
Šumperk	15,0
Třebíč	14,6
Náchod	13,4
Teplice	13,4
Vyškov	13,3
Příbram	13,0
Most	13,0
Louny	12,9
Jindřichův Hradec	12,7
Tábor	12,0
Nový Jičín	11,6
Mělník	11,6
Rychnov nad Kněžnou	11,3
Frýdek-Místek	11,0
Prostějov	10,8
Jihlava	10,8
Žďár nad Sázavou	10,7
Jablonec nad Nisou	10,5
Brno-venkov	10,0
<b>Zlín</b>	<b>9,9</b>
Semily	9,8
Kutná Hora	9,5
<b>Uherské Hradiště</b>	<b>9,5</b>
Praha-západ	9,2
Strakonice	8,8
Chrudim	8,7
Jičín	8,6
Česká Lípa	8,4
Břeclav	8,1
Český Krumlov	8,0
Svitavy	7,8
Praha-východ	7,7
Praha	7,5
Liberec	7,5
Havlíčkův Brod	7,3
Trutnov	7,0
České Budějovice	6,9
Plzeň-sever	6,8
Plzeň-jih	6,0
Pelhřimov	5,9
Beroun	5,8
Nymburk	5,6
Pardubice	5,5
Ústí nad Orlicí	5,3
Rokycany	5,2
Plzeň-město	5,1
Klatovy	4,9
Písek	4,8
Cheb	4,8
Mladá Boleslav	4,8
Prachatice	4,6
Tachov	4,6
Benešov	4,5
Kolín	4,2
Domažlice	3,7
<b>Celkem ČR</b>	<b>10,9</b>