



Úřad práce České republiky
krajská pobočka ve Zlíně

Měsíční statistická zpráva
duben 2014

Zpracoval: *Ing. Ivona Macůrková*

<http://portal.mpsv.cz/upcr/kp/zlk/statistika>

Informace o nezaměstnanosti ve Zlínském kraji

k 30.4.2014

V tomto měsíci celkový počet uchazečů o zaměstnání oproti minulému měsíci klesl o 7,0 % na 31 558, počet hlášených volných pracovních míst vzrostl o 10,5 % na 2 266 a podíl nezaměstnaných osob klesl na 7,74 %.

K 30.4.2014 evidoval Úřad práce ČR (ÚP ČR), krajská pobočka ve Zlíně celkem 31 558 uchazečů o zaměstnání. Jejich počet byl o 2 363 nižší než na konci předchozího měsíce, ve srovnání se stejným obdobím minulého roku je nižší o 1 583 osob. Z tohoto počtu bylo 30 643 dosažitelných uchazečů o zaměstnání ve věku 15 – 64 let. Bylo to o 2 418 méně než na konci předchozího měsíce. Ve srovnání se stejným obdobím minulého roku byl jejich počet nižší o 1 975.

V průběhu měsíce dubna bylo nově zaevidováno 2 657 osob. Ve srovnání s minulým měsícem to bylo více o 26 osob a v porovnání se stejným obdobím předchozího roku méně o 54 osob.

Z evidence během měsíce odešlo celkem 5 020 uchazečů (ukončená evidence, vyřazení uchazeči). Bylo to o 1 217 více než v předchozím měsíci a o 537 osob více než ve stejném měsíci minulého roku. Do zaměstnání z nich ve sledovaném měsíci nastoupilo 4 094, tj. o 1 213 více než v předchozím měsíci a o 1 269 více než ve stejném měsíci minulého roku, 902 uchazečů o zaměstnání bylo umístěno prostřednictvím úřadu práce tj. o 558 více než v předchozím měsíci a o 422 více než ve stejném období minulého roku, 641 uchazečů bylo vyřazeno bez umístění.

Meziměsíční nárůst nezaměstnaných nebyl zaznamenán. Meziměsíční pokles nezaměstnaných byl zaznamenán ve všech 4 okresech kraje, v okrese Kroměříž o 6,7 %, v okrese Uherské Hradiště o 7,8 %, v okrese Vsetín o 7,1 % a v okrese Zlín o 6,4 %.

Ke konci měsíce bylo evidováno na *ÚP ČR, krajské pobočce ve Zlíně* 15 037 žen. Jejich podíl na celkovém počtu uchazečů činil 47,6 %. V evidenci bylo 3 966 osob se zdravotním postižením, což představovalo 12,6 % z celkového počtu nezaměstnaných.

Ke konci tohoto měsíce bylo evidováno 1 851 absolventů škol všech stupňů vzdělání a mladistvých, jejich počet klesl ve srovnání s předchozím měsícem o 112 osob a ve srovnání se stejným měsícem minulého roku byl nižší o 206 osob. Na celkové nezaměstnanosti se podíleli 5,9 %.

Podporu v nezaměstnanosti pobíralo 7 284 uchazečů o zaměstnání, tj. 23,1 % všech uchazečů vedených v evidenci.

Podíl nezaměstnaných osob, tj. počet dosažitelných uchazečů o zaměstnání ve věku 15 - 64 let k obyvatelstvu stejného věku meziměsíčně klesl, k 30.4.2014 dosáhl hodnoty 7,7 %.

Podíl nezaměstnaných stejný nebo vyšší než krajský průměr vykazaly 2 okresy, nejvyšší byl v okrese Vsetín (8,9 %). Nejnižší podíl nezaměstnaných byl zaznamenán v okrese Zlín (6,8 %).

Podíl nezaměstnaných žen klesl na 7,5 %, podíl nezaměstnaných mužů klesl na 8,0 %.

Kraj evidoval k 30.4.2014 celkem 2 266 volných pracovních míst. Jejich počet byl o 215 vyšší než v předchozím měsíci a o 294 vyšší než ve stejném měsíci minulého roku. Na jedno volné pracovní místo připadalo v průměru 13,9 uchazeče, z toho nejvíce v okrese Kroměříž (17,5). Z celkového počtu nahlášených volných míst bylo 193 vhodných pro osoby se zdravotním postižením (OZP), na jedno volné pracovní místo připadalo 20,5 OZP. Volných pracovních míst pro absolventy a mladistvé bylo registrováno 590, na jedno volné místo připadalo 3,1 uchazečů této kategorie.

V rámci aktivní politiky zaměstnanosti (APZ) bylo k 30.4.2014 prostřednictvím příspěvků v rámci APZ podpořeno 1 890 uchazečů. Dalších 865 uchazečů se ke stejnému datu účastnilo rekvalifikace (vč.zvolené).

V dubnu bylo podpořeno celkem 5 uchazečů při zahájení samostatné výdělečné činnosti (SÚPM-SVČ). Jednalo se o tesařské práce, elektro, pojízdnou kovárnu a podnikání v oboru výroby nápojových koncentrátů.

Informace o vývoji nezaměstnanosti v ČR v elektronické formě jsou zveřejněny na internetové adrese <http://portal.mpsv.cz/sz/stat>.

1. Základní charakteristika vývoje nezaměstnanosti a volných pracovních míst ve Zlínském kraji

Tabulka č. 1 - Vývoj nezaměstnanosti

ukazatel (celkový počet)		stav k		
		30.4.2013	31.3.2014	30.4.2014
evidovaní uchazeči o zaměstnání		33 141	33 921	31 558
- z toho	ženy	15 390	15 550	15 037
	absolventi a mladiství	2 057	1 963	1 851
	uchazeči se zdravotním postižením	4 229	4 101	3 966
uchazeči s nárokem na PvN		8 291	8 463	7 284
podíl nezaměstnaných osob v % ¹⁾		8,15	8,34	7,74
volná pracovní místa		1 972	2 051	2 266
počet uchazečů na 1 volné pracovní místo		16,8	16,5	13,9

1) od ledna 2013 nový ukazatel registrované nezaměstnanosti

Tabulka č. 2 - Tok nezaměstnanosti

	duben 2013	březen 2014	duben 2014
nově evidovaní uchazeči o zaměstnání - ve sled. měsíci	2 711	2 631	2 657
uchazeči s ukonč. evidencí a vyřazení - ve sled. měsíci	4 483	3 803	5 020
- z toho umístění celkem	2 825	2 881	4 094
- z toho umístění úřadem práce	480	344	902

Tabulka č. 3 - Vývoj nezaměstnanosti v okresech Zlínského kraje

k 30.4.2014	KM	UH	VS	ZL	Kraj
Uchazeči ke konci sledovaného měsíce	6 649	6 966	8 847	9 096	31 558
- z toho ženy	3 113	3 509	3 927	4 488	15 037
Uchazeči dosažitelní 15 - 64 let	6 298	6 813	8 701	8 831	30 643
- z toho ženy	2 927	3 420	3 859	4 326	14 532
Podíl nezaměstnaných na obyvatelstvu	8,73	7,03	8,93	6,82	7,74
Podíl nezaměstnaných na obyvatelstvu - ženy	8,22	7,20	8,05	6,78	7,46
Nově zaevidovaní uchazeči o zaměstnání	552	602	734	769	2 657
Vyřazení uchazeči o zaměstnání	1 026	1 188	1 413	1 393	5 020
Počet volných pracovních míst	380	612	517	757	2 266
- počet uchazečů na 1 volné místo	17,5	11,4	17,1	12,0	13,9

2. Aktivní politika zaměstnanosti ve Zlínském kraji

Tabulka č. 4 - Uchazeči podpoření v rámci APZ a rekvalifikace uchazečů o zaměstnání

ukazatel (celkový počet)	k 30.4. 2013	k 30.4. 2014	zařazení od počátku roku k	
			30.4.2013	30.4.2014
uchazeči podpoření v rámci APZ				
veřejně prospěšné práce (VPP)	33	60	24	42
ESF - VPP ¹⁾	807	827	658	437
společensky účelná prac. místa (SÚPM)	48	244	43	180
ESF - SÚPM ¹⁾	367	558	245	351
SÚPM - samostatně výděleč. činnost (SVČ)	36	102	1	24
chráněná prac.místa – zřízení	67	98	11	29
chrán. prac. místa - SVČ osob se ZP	2	1	0	0
projekty ESF OP LZZ – cílené programy	0	0	0	0
uchazeči podpoření v rámci APZ celkem	1 360	1 890	982	1 063
rekvalifikace uchazečů o zaměstnání				
uchazeči zařazení do rekvalifikací vč. ESF	469	480	1 059	917
uchazeči, kteří zahájili zvolenou rekvalifikaci vč. ESF	220	385	286	520

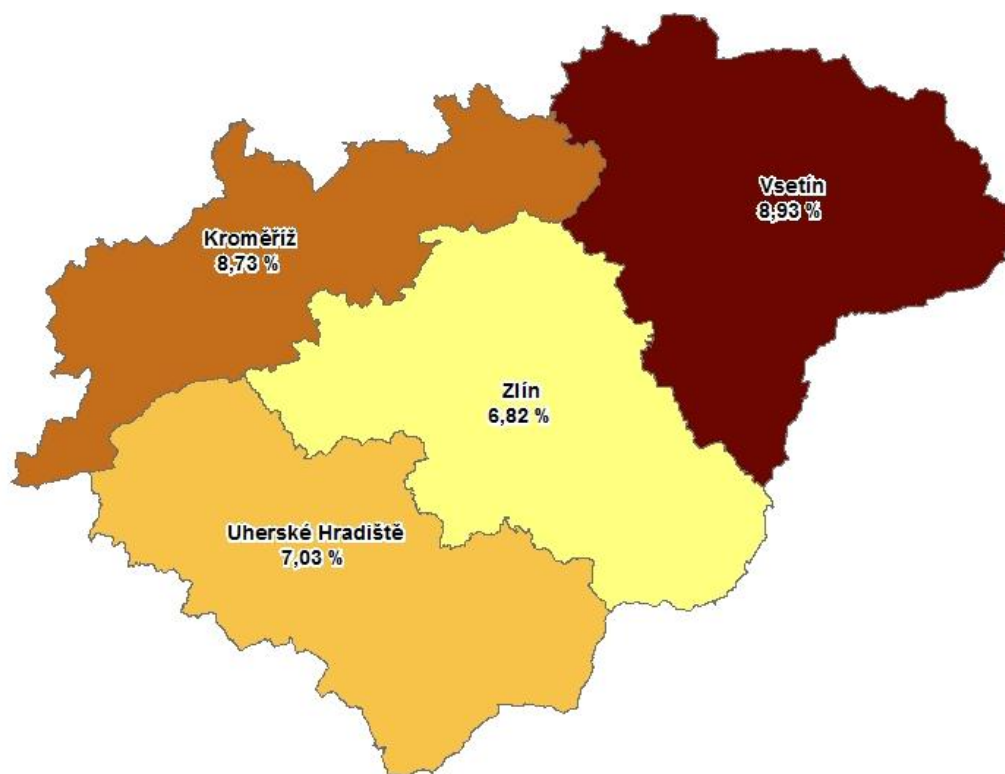
1) spolufinancováno převážně z Evropského sociálního fondu

Tabulka č. 5 – Uchazeči podpoření v rámci APZ od počátku roku v okresech Zlínského kraje

	KM	UH	VS	ZL	Kraj
Umístění uchazeči o zaměstnání					
Veřejně prospěšné práce	90	118	117	154	479
Společensky účelná prac.místa - u zaměstn.	0	0	0	0	0
Společensky účelná pracovní místa vyhrazená	108	139	132	152	531
Společensky účelná pracovní místa - OSVČ	6	2	7	9	24
ChPM zřízení	2	14	8	5	29
ChPM - SVČ	0	0	0	0	0
Překlenovací příspěvek	0	0	0	0	0
Příspěvek na zapracování	0	0	0	0	0
Příspěvek na provoz ChPD, ChPM, ChPM-SVČ	0	0	0	0	0
Počet dohod od počátku roku (uchazeči a zájemci o zaměstnání)					
Rekvalifikace včetně ESF	216	146	251	310	923
Zvolené rekvalifikace	92	121	188	150	551
Poradenské činnosti	127	51	77	120	375
Pracovní rehabilitace	0	0	0	0	0

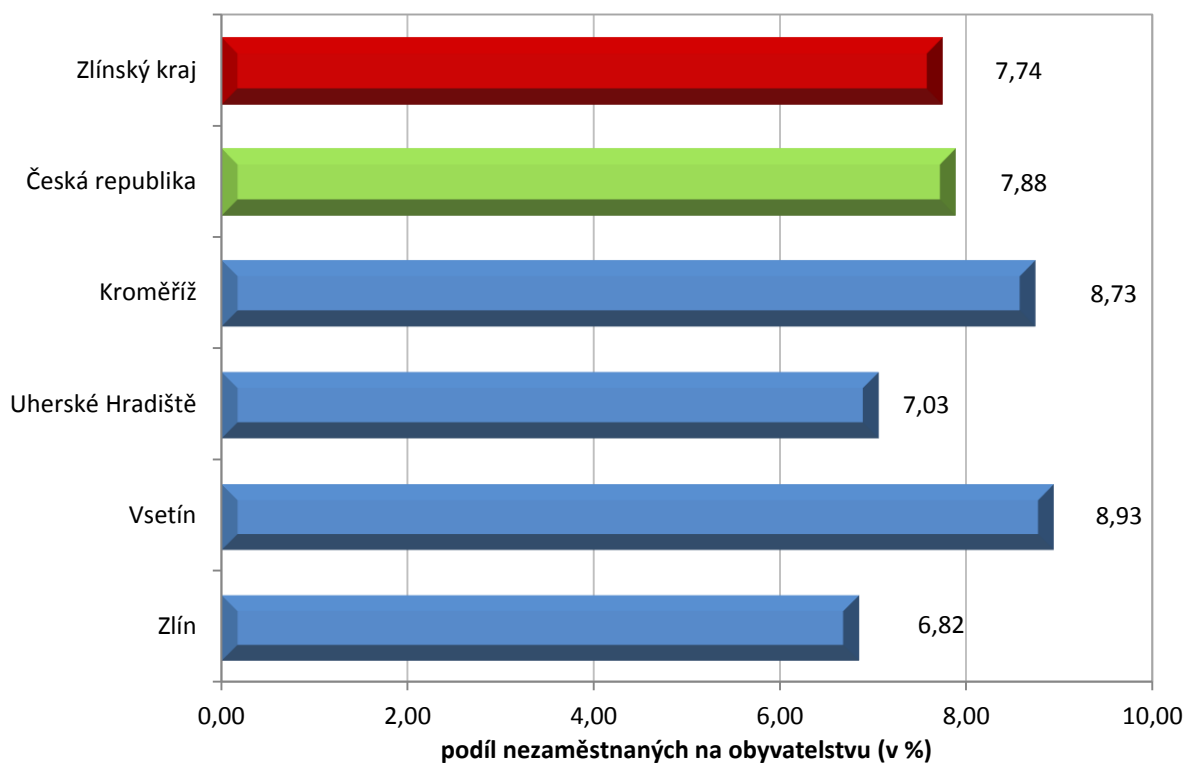
MAPA

Podíl nezaměstnaných v okresech Zlínského kraje k 30.4.2014

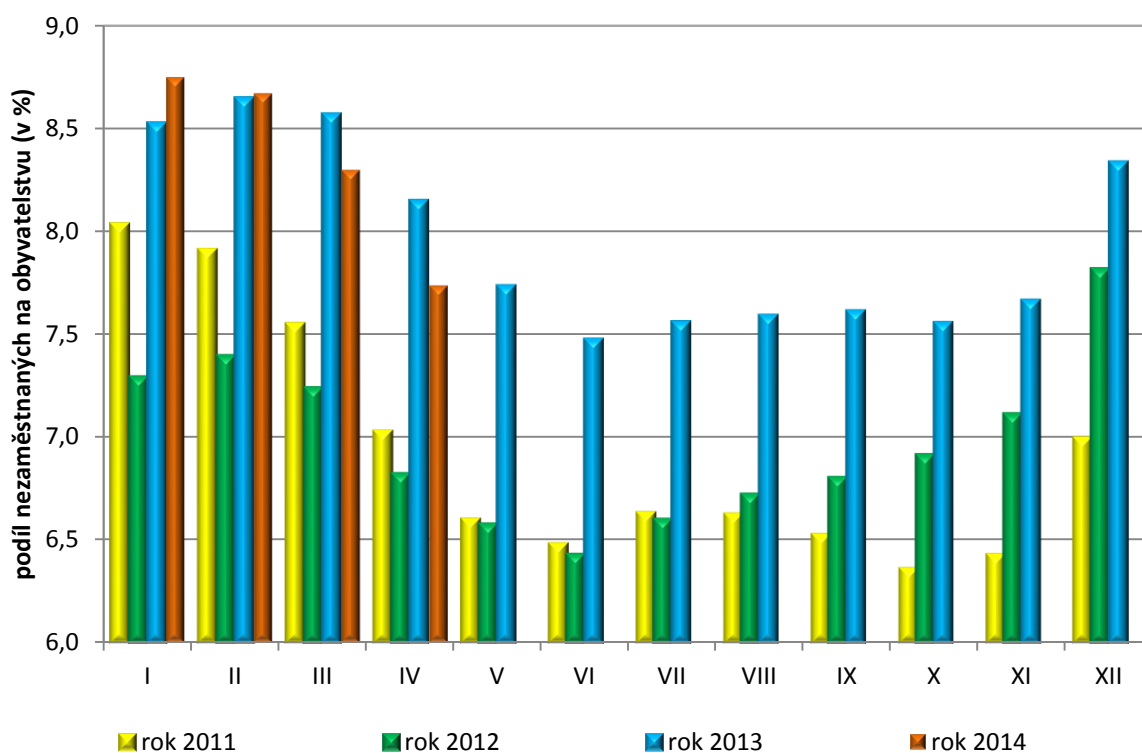


GRAFY

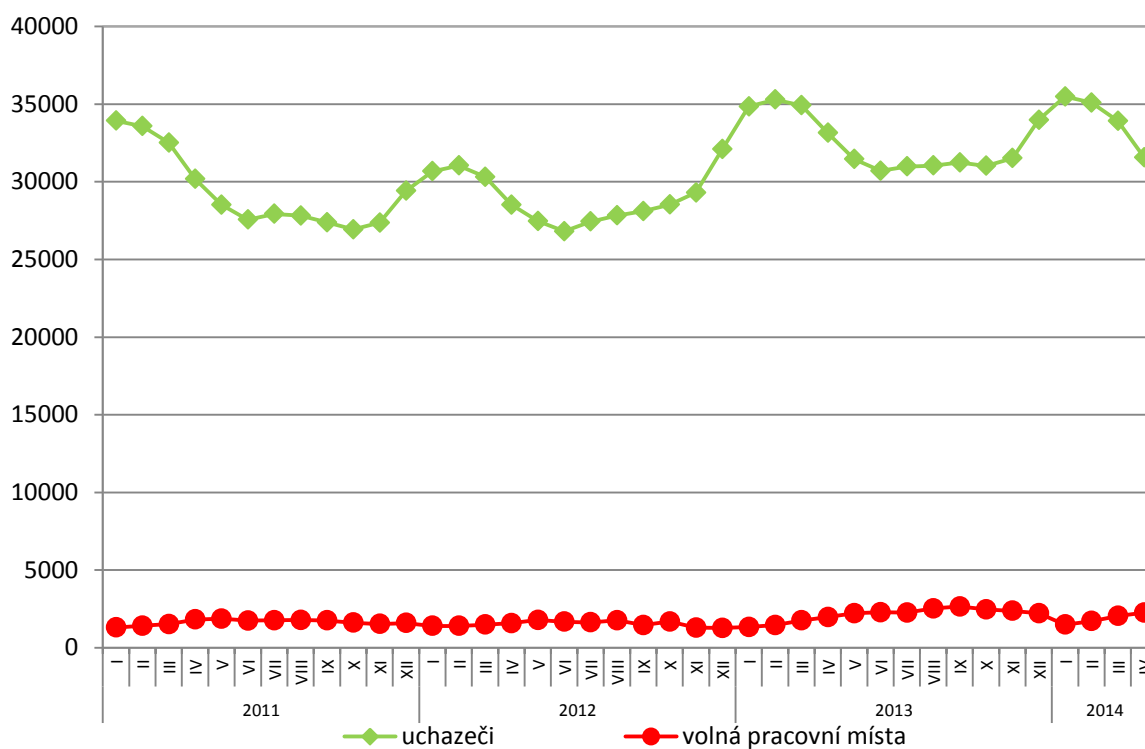
1. Podíl nezaměstnaných osob v okresech Zlínského kraje a v ČR k 30.4.2014



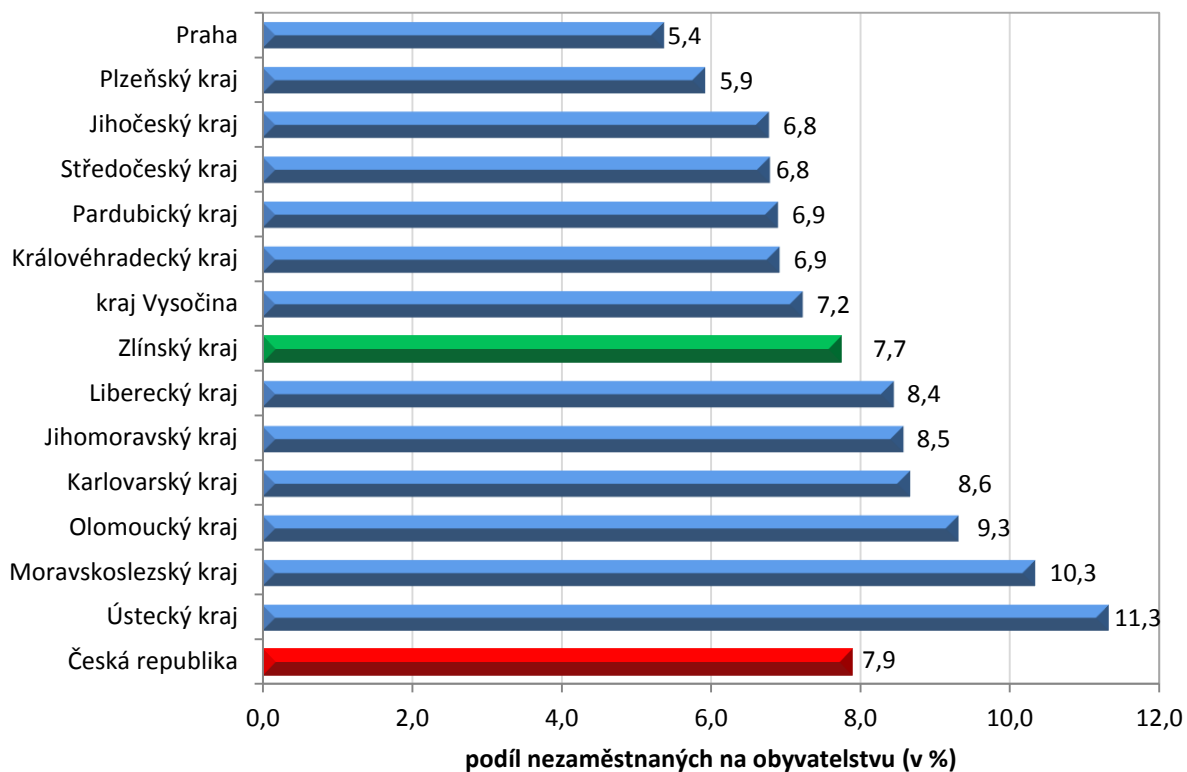
2. Vývoj podílu nezaměstnaných ve Zlínském kraji v letech 2011 – 2014



3. Vývoj počtu uchazečů a VPM ve Zlínském kraji v letech 2011 - 2014



4. Podíl nezaměstnaných osob na obyvatelstvu v jednotlivých krajích ČR k 30.4.2014 v %



5. Setřídění okresů k 30.4.2014

	podíl nezam. v %		meziměs. přírůst./ úbytek nezam. v %		počet uchazečů na 1 VPM	
1	Bruntál	13,5	Brno-město	-0,8	Karviná	48,4
2	Most	13,5	Praha-západ	-0,8	Bruntál	43,0
3	Ústí nad Labem	12,9	Praha	-1,0	Jeseník	41,0
4	Karviná	12,6	Ústí nad Labem	-1,1	Ústí nad Labem	40,8
5	Chomutov	11,7	Karviná	-1,6	Sokolov	34,0
6	Jeseník	11,6	Chomutov	-1,7	Chomutov	32,5
7	Ostrava-město	11,6	Ostrava-město	-1,8	Hodonín	29,2
8	Děčín	11,0	Kladno	-1,9	Děčín	29,1
9	Hodonín	10,8	Most	-2,0	Litoměřice	27,0
10	Louny	10,7	Praha-východ	-2,3	Kladno	26,7
11	Znojmo	10,6	Liberec	-2,5	Karlovy Vary	26,3
12	Přerov	10,4	Mladá Boleslav	-2,6	Znojmo	24,7
13	Sokolov	10,4	Teplice	-3,1	Ostrava-město	23,2
14	Teplice	10,0	Jablonec nad Nisou	-3,6	Louny	22,5
15	Šumperk	9,6	Sokolov	-3,7	Olomouc	22,1
16	Litoměřice	9,5	Mělník	-3,9	Brno-město	21,8
17	Český Krumlov	9,4	Louny	-4,1	Rakovník	21,7
18	Třebíč	9,1	Trutnov	-4,3	Přerov	21,3
19	Příbram	9,0	Beroun	-4,4	Most	19,1
20	Vsetín	8,9	Semily	-4,5	Třebíč	18,3
21	Brno-město	8,9	Plzeň-město	-4,7	Šumperk	17,5
22	Česká Lípa	8,9	České Budějovice	-4,9	Kroměříž	17,5
23	Olomouc	8,9	Karlovy Vary	-4,9	Vsetín	17,1
24	Kolín	8,9	Děčín	-5,0	Opava	16,4
25	Kroměříž	8,7	Brno-venkov	-5,0	Náchod	16,1
26	Liberec	8,7	Nymburk	-5,1	Česká Lípa	15,6
27	Trutnov	8,7	Frýdek-Místek	-5,3	Teplice	15,4
28	Kladno	8,7	Přerov	-5,3	Mělník	15,4
29	Karlovy Vary	8,6	Blansko	-5,5	Žďár nad Sázavou	15,3
30	Opava	8,6	Hradec Králové	-5,9	Rychnov nad Kněžnou	15,2
31	Svitavy	8,5	Nový Jičín	-6,2	Kutná Hora	15,0
32	Kutná Hora	8,3	Litoměřice	-6,3	Vyškov	14,9
33	Semily	8,3	Olomouc	-6,3	Příbram	14,8
34	Mělník	8,2	Příbram	-6,4	Blansko	14,7
35	Nymburk	8,1	Zlín	-6,4	Hradec Králové	13,8
36	Břeclav	7,9	Česká Lípa	-6,6	Jindřichův Hradec	13,7
37	Tábor	7,7	Rokycany	-6,6	Prostějov	13,4
38	Tachov	7,6	Kroměříž	-6,7	Frýdek-Místek	13,4
39	Rakovník	7,6	Tábor	-6,8	Jičín	13,2
40	Prostějov	7,6	Domažlice	-6,8	Praha-východ	12,8
41	Nový Jičín	7,6	Bruntál	-6,8	Strakonice	12,7
42	Žďár nad Sázavou	7,5	Plzeň-jih	-6,8	Tábor	12,7
43	Frýdek-Místek	7,5	Rakovník	-7,0	Jablonec nad Nisou	12,6
44	Strakonice	7,4	Opava	-7,0	Nový Jičín	12,4
45	Hradec Králové	7,4	Kolín	-7,0	Zlín	12,0
46	Jablonec nad Nisou	7,3	Vsetín	-7,1	Chrudim	11,6
47	Chrudim	7,2	Prostějov	-7,2	Praha-západ	11,6
48	Blansko	7,2	Český Krumlov	-7,2	Břeclav	11,6
49	Uherské Hradiště	7,0	Vyškov	-7,3	Uherské Hradiště	11,4
50	Cheb	6,9	Uherské Hradiště	-7,8	Havlíčkův Brod	11,4
51	Brno-venkov	6,9	Jihlava	-8,0	Brno-venkov	10,9
52	Jihlava	6,9	Hodonín	-8,1	Jihlava	10,6
53	Zlín	6,8	Cheb	-8,2	Semily	10,6
54	Vyškov	6,6	Strakonice	-8,2	Trutnov	10,4
55	Beroun	6,6	Kutná Hora	-8,2	Svitavy	10,2
56	Ústí nad Orlicí	6,6	Plzeň-sever	-8,2	Plzeň-jih	9,7
57	Havlíčkův Brod	6,5	Šumperk	-8,3	Český Krumlov	9,5
58	Jindřichův Hradec	6,3	Pardubice	-8,4	Mladá Boleslav	8,8
59	Písek	6,2	Havlíčkův Brod	-8,9	Pelhřimov	8,7
60	Náchod	6,2	Ústí nad Orlicí	-9,0	Tachov	8,4
61	Klatovy	6,1	Náchod	-9,1	Pardubice	8,3
62	Pardubice	5,9	Žďár nad Sázavou	-9,9	Kolín	8,2
63	Domažlice	5,9	Písek	-9,9	Ústí nad Orlicí	7,9
64	České Budějovice	5,9	Tachov	-10,1	Liberec	7,8
65	Jičín	5,9	Jičín	-10,2	Plzeň-sever	7,7
66	Plzeň-město	5,9	Rychnov nad Kněžnou	-10,7	Praha	7,3
67	Plzeň-sever	5,6	Benešov	-11,2	Prachatice	7,3
68	Prachatice	5,5	Břeclav	-11,3	České Budějovice	7,3
69	Praha	5,4	Třebíč	-11,6	Beroun	7,1
70	Benešov	5,2	Chrudim	-11,8	Rokycany	7,0
71	Rychnov nad Kněžnou	5,2	Svitavy	-11,8	Písek	6,3
72	Rokycany	5,1	Pelhřimov	-12,0	Domažlice	6,1
73	Pelhřimov	5,1	Znojmo	-12,0	Plzeň-město	6,1
74	Plzeň-jih	5,0	Jindřichův Hradec	-12,8	Benešov	5,9
75	Praha-západ	4,6	Prachatice	-13,0	Klatovy	5,7
76	Mladá Boleslav	4,6	Klatovy	-13,1	Cheb	5,6
77	Praha-východ	3,6	Jeseník	-13,6	Nymburk	4,2
	Celkem ČR	7,9		-5,5	Celkem ČR	13,0