



Úřad práce České republiky
krajská pobočka ve Zlíně

Měsíční statistická zpráva
březen 2014

Zpracoval: *Ing. Ivona Macůrková*

<http://portal.mpsv.cz/upcr/kp/zlk/statistika>

Informace o nezaměstnanosti ve Zlínském kraji

k 31.3.2014

V tomto měsíci celkový počet uchazečů o zaměstnání oproti minulému měsíci klesl o 3,3 % na 33 921, počet hlášených volných pracovních míst vzrostl o 19,2 % na 2 051 a podíl nezaměstnaných osob klesl na 8,34 %.

K 31.3.2014 evidoval Úřad práce ČR (ÚP ČR), krajská pobočka ve Zlíně celkem 33 921 uchazečů o zaměstnání. Jejich počet byl o 1 172 nižší než na konci předchozího měsíce, ve srovnání se stejným obdobím minulého roku je nižší o 992 osob. Z tohoto počtu bylo 33 061 dosažitelných uchazečů o zaměstnání ve věku 15 – 64 let. Bylo to o 1 336 méně než na konci předchozího měsíce. Ve srovnání se stejným obdobím minulého roku byl jejich počet nižší o 1 314.

V průběhu měsíce března bylo nově zaevidováno 2 631 osob. Ve srovnání s minulým měsícem to bylo více o 158 osob a v porovnání se stejným obdobím předchozího roku více o 212 osob.

Z evidence během měsíce odešlo celkem 3 803 uchazečů (ukončená evidence, vyřazení uchazeči). Bylo to o 937 více než v předchozím měsíci a o 1 007 osob více než ve stejném měsíci minulého roku. Do zaměstnání z nich ve sledovaném měsíci nastoupilo 2 881, tj. o 990 více než v předchozím měsíci a o 1 342 více než ve stejném měsíci minulého roku, 344 uchazečů o zaměstnání bylo umístěno prostřednictvím úřadu práce tj. o 219 více než v předchozím měsíci a o 213 více než ve stejném období minulého roku, 687 uchazečů bylo vyřazeno bez umístění.

Meziměsíční nárůst nezaměstnaných nebyl zaznamenán. Meziměsíční pokles nezaměstnaných byl zaznamenán ve všech 4 okresech kraje, v okrese Kroměříž o 2,6 %, v okrese Uherské Hradiště o 4,4 %, v okrese Vsetín o 2,2 % a v okrese Zlín o 4,1 %.

Ke konci měsíce bylo evidováno na *ÚP ČR, krajské pobočce ve Zlíně* 15 550 žen. Jejich podíl na celkovém počtu uchazečů činil 45,8 %. V evidenci bylo 4 101 osob se zdravotním postižením, což představovalo 12,1 % z celkového počtu nezaměstnaných.

Ke konci tohoto měsíce bylo evidováno 1 963 absolventů škol všech stupňů vzdělání a mladistvých, jejich počet klesl ve srovnání s předchozím měsícem o 491 osob a ve srovnání se stejným měsícem minulého roku byl nižší o 209 osob. Na celkové nezaměstnanosti se podíleli 5,8 %.

Podporu v nezaměstnanosti pobíralo 8 463 uchazečů o zaměstnání, tj. 24,9 % všech uchazečů vedených v evidenci.

Podíl nezaměstnaných osob, tj. počet dosažitelných uchazečů o zaměstnání ve věku 15 -64 let k obyvatelstvu stejného věku meziměsíčně klesl, k 31.3.2014 byl na hodnotě 8,3 %.

Podíl nezaměstnaných stejný nebo vyšší než krajský průměr vykázaly 2 okresy, nejvyšší byl v okrese Vsetín (9,6 %). Nejnižší podíl nezaměstnaných byl zaznamenán v okrese Zlín (7,3 %).

Podíl nezaměstnaných žen klesl na 7,7 %, podíl nezaměstnaných mužů klesl na 8,9 %.

Kraj evidoval k 31.3.2014 celkem 2 051 volných pracovních míst. Jejich počet byl o 331 vyšší než v předchozím měsíci a o 296 vyšší než ve stejném měsíci minulého roku. Na jedno volné pracovní místo připadalo v průměru 16,5 uchazeče, z toho nejvíce v okrese Vsetín (21,8). Z celkového počtu nahlášených volných míst bylo 181 vhodných pro osoby se zdravotním postižením (OZP), na jedno volné pracovní místo připadalo 22,7 OZP. Volných pracovních míst pro absolventy a mladistvé bylo registrováno 501, na jedno volné místo připadalo 3,9 uchazečů této kategorie.

V rámci aktivní politiky zaměstnanosti (APZ) bylo k 31.3.2014 prostřednictvím příspěvků v rámci APZ podpořeno 1 733 uchazečů.

V březnu bylo podpořeno celkem 6 uchazečů při zahájení samostatné výdělečné činnosti (SÚPM-SVČ). Jednalo se o poskytování služeb v různých oborech - poradenství pro zdravou výživu, šití, opravy a žehlení oděvů, pedikúra, práce se dřevem.

Informace o vývoji nezaměstnanosti v ČR v elektronické formě jsou zveřejněny na internetové adrese <http://portal.mpsv.cz/sz/stat>.

1. Základní charakteristika vývoje nezaměstnanosti a volných pracovních míst ve Zlínském kraji

Tabulka č. 1 - Vývoj nezaměstnanosti

ukazatel (celkový počet)		stav k		
		31.3.2013	28.2.2014	31.3.2014
evidovaní uchazeči o zaměstnání		34 913	35 093	33 921
- z toho	ženy	15 778	15 912	15 550
	absolventi a mladiství	2 172	2 454	1 963
	uchazeči se zdravotním postižením	4 350	4 129	4 101
uchazeči s nárokem na PvN		8 793	9 460	8 463
podíl nezaměstnaných osob v % ¹⁾		8,57	8,67	8,34
volná pracovní místa		1 755	1 720	2 051
počet uchazečů na 1 volné pracovní místo		19,9	20,4	16,5

1) od ledna 2013 nový ukazatel registrované nezaměstnanosti

Tabulka č. 2 - Tok nezaměstnanosti

	březen 2013	únor 2014	březen 2014
nově evidovaní uchazeči o zaměstnání - ve sled. měsíci	2 419	2 473	2 631
uchazeči s ukonč. evidencí a vyřazení - ve sled. měsíci	2 796	2 866	3 803
- z toho umístění celkem	1 539	1 891	2 881
- z toho umístění úřadem práce	131	125	344

Tabulka č. 3 - Vývoj nezaměstnanosti v okresech Zlínského kraje

k 31.3.2014	KM	UH	VS	ZL	Kraj
Uchazeči ke konci sledovaného měsíce	7 123	7 552	9 526	9 720	33 921
- z toho ženy	3 196	3 632	4 061	4 661	15 550
Uchazeči dosažitelní 15 - 64 let	6 804	7 409	9 369	9 479	33 061
- z toho ženy	3 042	3 539	3 987	4 516	15 084
Podíl nezaměstnaných na obyvatelstvu	9,41	7,64	9,60	7,33	8,34
Podíl nezaměstnaných na obyvatelstvu - ženy	8,53	7,43	8,30	7,07	7,73
Nově zaevidovaní uchazeči o zaměstnání	511	564	767	789	2 631
Vyřazení uchazeči o zaměstnání	699	915	986	1 203	3 803
Počet volných pracovních míst	417	539	436	659	2 051
- počet uchazečů na 1 volné místo	17,1	14,0	21,8	14,7	16,5

2. Aktivní politika zaměstnanosti ve Zlínském kraji

Tabulka č. 4 - Uchazeči podpoření v rámci APZ a rekvalifikace uchazečů o zaměstnání

ukazatel (celkový počet)	k 31.3. 2013	k 31.3. 2014	zařazení od počátku roku k	
			31.3.2013	31.3.2014
uchazeči podpoření v rámci APZ				
veřejně prospěšné práce (VPP)	68	53	22	29
ESF - VPP ¹⁾	319	719	115	67
společensky účelná prac. místa (SÚPM)	58	217	43	151
ESF - SÚPM ¹⁾	306	562	127	195
SÚPM - samostatně výděleč. činnost (SVČ)	54	97	1	19
chráněná prac.místa – zřízení	65	84	6	11
chrán. prac. místa - SVČ osob se ZP	2	1	0	0
projekty ESF OP LZZ – cílené programy	0	0	0	0
uchazeči podpoření v rámci APZ celkem	872	1 733	314	472
rekvalifikace uchazečů o zaměstnání				
uchazeči zařazení do rekvalifikací vč. ESF	544	446	795	665
uchazeči, kteří zahájili zvolenou rekvalifikaci vč. ESF	234	373	218	382

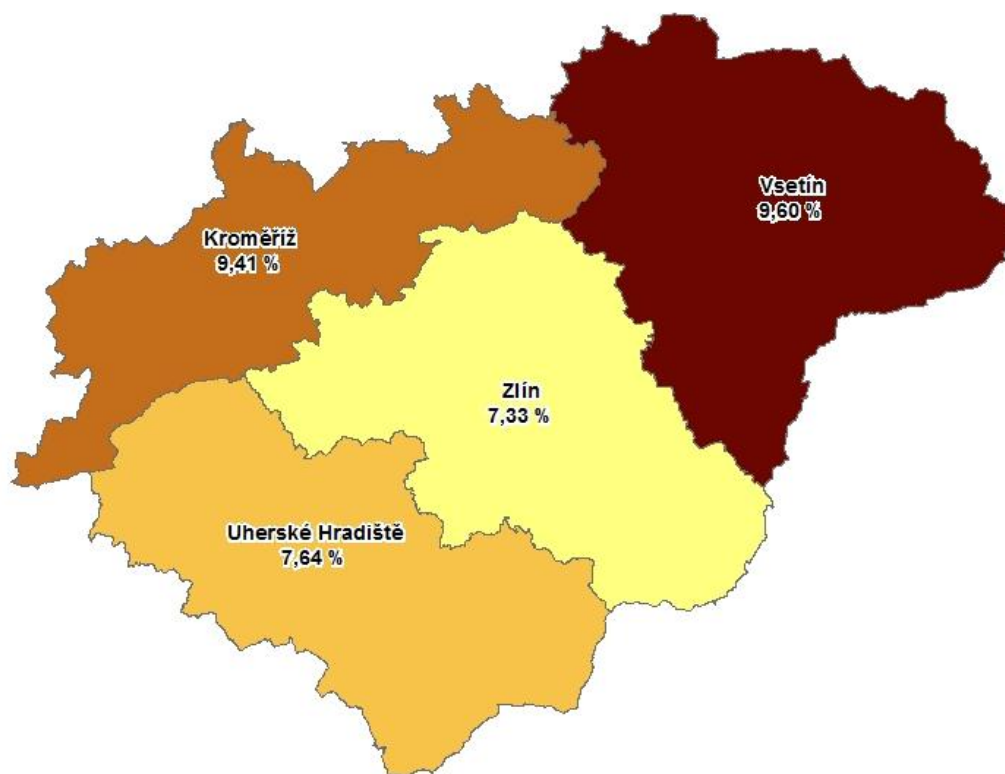
1) spolufinancováno převážně z Evropského sociálního fondu

Tabulka č. 5 – Uchazeči podpoření v rámci APZ **od počátku roku** v okresech Zlínského kraje

	KM	UH	VS	ZL	Kraj
Umístění uchazeči o zaměstnání					
Veřejně prospěšné práce	13	15	33	35	96
Společensky účelná prac.místa - u zaměstn.	0	0	0	0	0
Společensky účelná pracovní místa vyhrazená	58	93	70	125	346
Společensky účelná pracovní místa - OSVČ	4	2	5	8	19
ChPM zřízení	1	0	6	4	11
ChPM - SVČ	0	0	0	0	0
Překlenovací příspěvek	0	0	0	0	0
Příspěvek na zapracování	0	0	0	0	0
Příspěvek na provoz ChPD, ChPM, ChPM-SVČ	0	0	0	0	0
Počet dohod od počátku roku (uchazeči a zájemci o zaměstnání)					
Rekvalifikace včetně ESF	148	118	190	214	670
Zvolené rekvalifikace	76	86	132	109	403
Poradenské činnosti	97	31	53	64	245
Pracovní rehabilitace	0	0	0	0	0

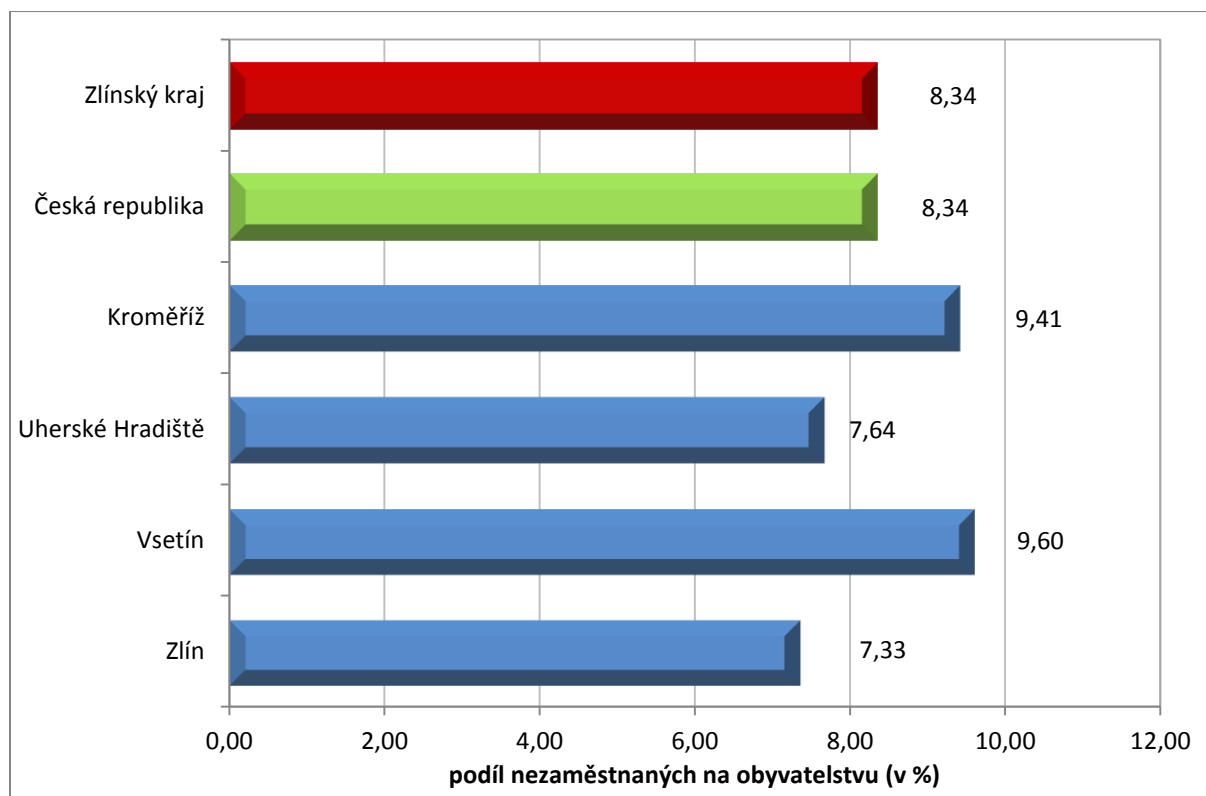
MAPA

Podíl nezaměstnaných v okresech Zlínského kraje k 31.3.2014

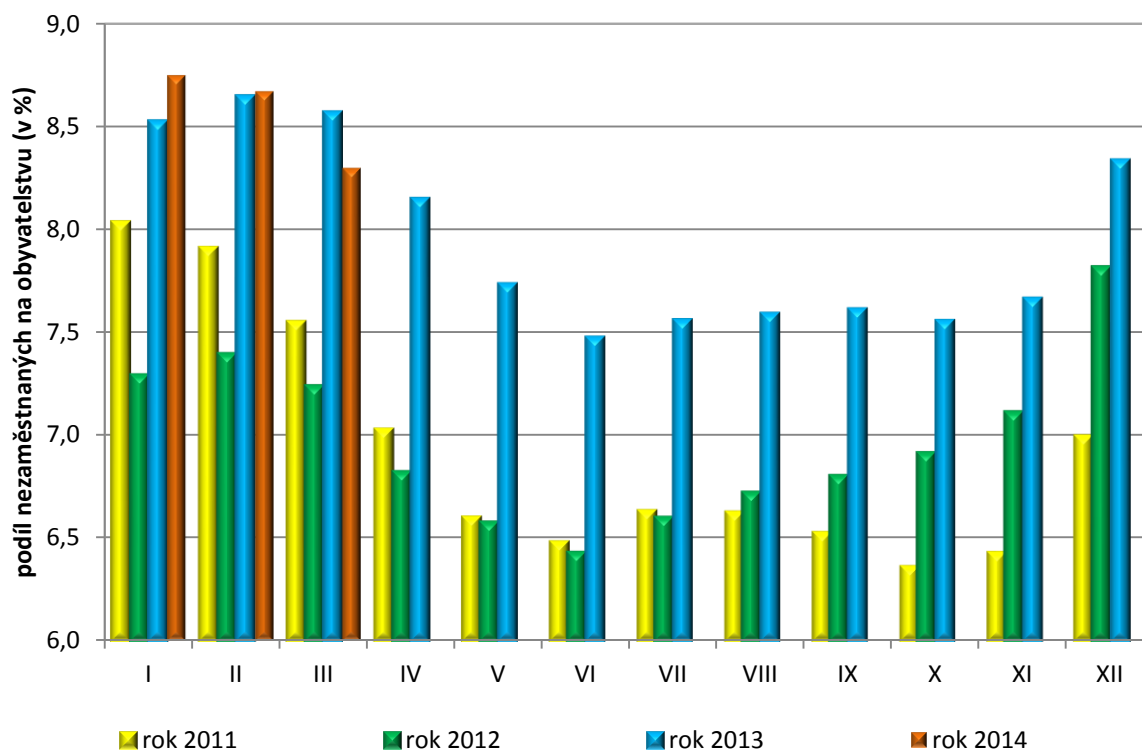


GRAFY

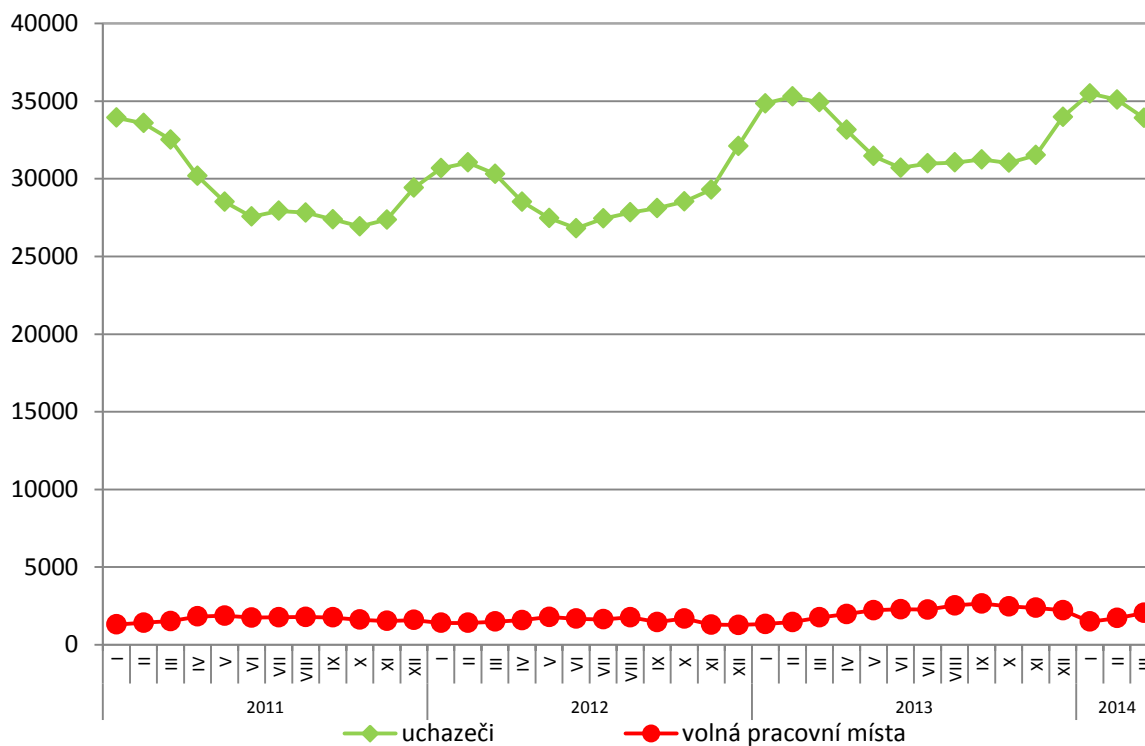
1. Podíl nezaměstnaných osob v okresech Zlínského kraje a v ČR k 31.3.2014



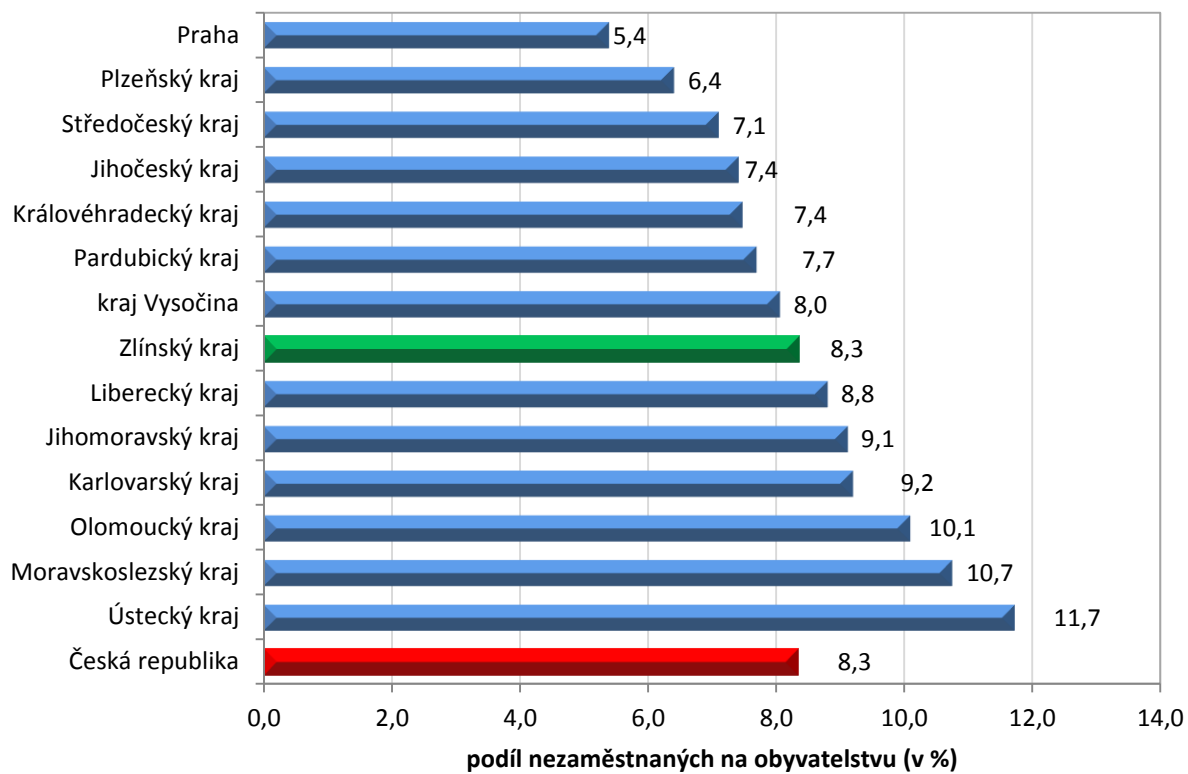
2. Vývoj podílu nezaměstnaných ve Zlínském kraji v letech 2011 – 2014



3. Vývoj počtu uchazečů a VPM ve Zlínském kraji v letech 2011 - 2014



4. Podíl nezaměstnaných osob na obyvatelstvu v jednotlivých krajích ČR k 31.3.2014 v %



5. Setřídění okresů k 31.3.2014

	podíl nezam. v %		mezimés. přírúst./ úbytek nezam. v %		počet uchazečů na 1 VPM	
1	Bruntál	14,5	Brno-město	0,6	Bruntál	62,1
2	Most	13,7	Praha-západ	0,5	Karviná	50,2
3	Jeseník	13,6	Louny	-0,1	Ústí nad Labem	46,8
4	Ústí nad Labem	13,1	Praha-východ	-0,2	Jeseník	44,7
5	Karviná	12,8	Praha	-0,3	Chomutov	42,6
6	Znojmo	11,9	Kladno	-0,4	Kladno	37,6
7	Chomutov	11,9	Česká Lípa	-0,5	Hodonín	33,9
8	Ostrava-město	11,8	Liberec	-0,6	Znojmo	32,3
9	Hodonín	11,8	Ústí nad Labem	-0,7	Litoměřice	29,3
10	Děčín	11,6	Brno-venkov	-0,8	Děčín	28,9
11	Louny	11,1	Pardubice	-0,9	Přerov	28,0
12	Přerov	11,0	Jablonec nad Nisou	-0,9	Šumperk	26,7
13	Sokolov	10,8	Ostrava-město	-1,1	Olomouc	25,2
14	Šumperk	10,5	Karviná	-1,3	Brno-město	23,4
15	Teplice	10,4	Teplice	-1,4	Sokolov	23,3
16	Třebíč	10,3	Děčín	-1,4	Třebíč	23,0
17	Litoměřice	10,2	Most	-1,8	Kutná Hora	22,9
18	Český Krumlov	10,1	Šumperk	-1,8	Karlovy Vary	22,5
19	Příbram	9,6	Litoměřice	-2,1	Jindřichův Hradec	22,3
20	Vsetín	9,6	Frýdek-Místek	-2,1	Vsetín	21,8
21	Svitavy	9,6	Blansko	-2,2	Mělník	21,8
22	Česká Lípa	9,6	Sokolov	-2,2	Rakovník	21,7
23	Kolín	9,5	Vsetín	-2,2	Žďár nad Sázavou	21,4
24	Olomouc	9,5	Nový Jičín	-2,3	Ostrava-město	21,4
25	Kroměříž	9,4	Ústí nad Orlicí	-2,3	Vyškov	21,2
26	Opava	9,2	Rakovník	-2,3	Louny	19,8
27	Karlovy Vary	9,1	Kroměříž	-2,6	Svitavy	19,7
28	Trutnov	9,1	Hradec Králové	-2,6	Most	18,9
29	Kutná Hora	9,0	Mělník	-2,6	Most	18,9
30	Brno-město	9,0	Chomutov	-2,6	Příbram	18,1
31	Břeclav	9,0	Nymburk	-2,7	Opava	17,5
32	Liberec	8,9	Bruntál	-3,0	Frýdek-Místek	17,4
33	Kladno	8,8	Tachov	-3,0	Kroměříž	17,1
34	Semily	8,6	Trutnov	-3,1	Teplice	16,8
35	Nymburk	8,5	Olomouc	-3,3	Tábor	16,6
36	Mělník	8,5	Plzeň-město	-3,3	Nový Jičín	15,9
37	Tachov	8,4	Hodonín	-3,5	Strakonice	15,7
38	Žďár nad Sázavou	8,3	Opava	-3,5	Jičín	15,4
39	Prostějov	8,3	Mladá Boleslav	-3,5	Jihlava	15,3
40	Tábor	8,2	Náchod	-3,7	Rychnov nad Kněžnou	15,3
41	Chrudim	8,2	Svitavy	-3,7	Břeclav	15,2
42	Rakovník	8,1	Semily	-3,8	Prostějov	15,2
43	Strakonice	8,1	Kolín	-3,8	Jablonec nad Nisou	15,1
44	Nový Jičín	8,0	Přerov	-3,9	Blansko	15,0
45	Frýdek-Místek	7,9	České Budějovice	-3,9	Náchod	14,8
46	Hradec Králové	7,8	Karlovy Vary	-4,0	Hradec Králové	14,8
47	Uherské Hradiště	7,6	Zlín	-4,1	Zlín	14,7
48	Jablonec nad Nisou	7,6	Žďár nad Sázavou	-4,1	Uherské Hradiště	14,0
49	Cheb	7,6	Beroun	-4,1	Semily	13,9
50	Blansko	7,6	Vyškov	-4,1	Brno-venkov	13,7
51	Jihlava	7,5	Benešov	-4,4	Havlíčkův Brod	13,6
52	Zlín	7,3	Třebíč	-4,4	Česká Lípa	13,4
53	Brno-venkov	7,3	Písek	-4,4	Kolín	12,9
54	Jindřichův Hradec	7,3	Uherské Hradiště	-4,4	Trutnov	12,5
55	Ústí nad Orlicí	7,2	Břeclav	-4,5	Praha-západ	12,4
56	Havlíčkův Brod	7,1	Rychnov nad Kněžnou	-4,5	Pardubice	12,3
57	Vyškov	7,1	Plzeň-jih	-4,8	Beroun	11,9
58	Klatovy	7,0	Český Krumlov	-4,9	Praha-východ	11,8
59	Písek	7,0	Příbram	-4,9	Pelhřimov	11,7
60	Náchod	6,9	Cheb	-5,0	Písek	11,7
61	Beroun	6,9	Jihlava	-5,0	Český Krumlov	11,6
62	Jičín	6,5	Prostějov	-5,0	Tachov	11,6
63	Pardubice	6,5	Jičín	-5,1	Ústí nad Orlicí	11,5
64	Prachatice	6,4	Pelhřimov	-5,4	Chrudim	10,9
65	Domažlice	6,3	Tábor	-5,4	Rokycany	10,9
66	České Budějovice	6,2	Strakonice	-5,5	Plzeň-jih	10,8
67	Plzeň-město	6,2	Znojmo	-5,6	Plzeň-sever	9,2
68	Plzeň-sever	6,1	Jeseník	-5,8	Mladá Boleslav	9,0
69	Benešov	5,9	Havlíčkův Brod	-5,9	Prachatice	8,1
70	Rychnov nad Kněžnou	5,8	Plzeň-sever	-5,9	Benešov	8,1
71	Pelhřimov	5,8	Kutná Hora	-6,1	České Budějovice	8,0
72	Rokycany	5,4	Rokycany	-6,2	Liberec	7,6
73	Praha	5,4	Chrudim	-6,7	Klatovy	7,4
74	Plzeň-jih	5,3	Prachatice	-6,8	Praha	7,3
75	Mladá Boleslav	4,7	Klatovy	-8,3	Plzeň-město	6,7
76	Praha-západ	4,6	Domažlice	-8,4	Domažlice	6,5
77	Praha-východ	3,6	Jindřichův Hradec	-9,8	Cheb	6,4
	Celkem ČR	8,3	Celkem ČR	-2,7	Nymburk	4,1
					Celkem ČR	14,9

6. Mapování predikce trendů zaměstnanosti a potřeb zaměstnavatelů v kraji

V březnu proběhlo více než 100 monitorovacích návštěv u zaměstnavatelů. Na trhu práce se projevuje mírný optimismus, zaměstnavatelé očekávají nárůst počtu zaměstnanců nejen na sezónních pozicích, ale také na místech s trvalejším charakterem. Obory činností, kterých se tato pozitivní zpráva týká, jsou rozmanité – strojírenství, potravinářství nebo výroba obecně (pro požadované profese montážních dělníků není třeba žádná zvláštní kvalifikace).

Také zaměstnanost v oborech silně ovlivněných sezónností (cestovní ruch, gastronomie) podle všech indicií zaznamená nárůst. Jedná se sice o krátkodobou záležitost, ale v okrajových částech regionu je velký zájem i o tyto časově omezené pracovní pozice.

Pokračuje trend rostoucího počtu volných pracovních míst. Nejčtenější profese, které zaměstnavatelé poptávali v měsíci březnu, jsou seřizovač a obsluha obráběcích strojů, pomocný pracovník ve výrobě, obchodní zástupce, pracovník ostražky a bezpečnostních agentur a číšník/servírka.

V průběhu příštích měsíců lze očekávat pokles nezaměstnanosti. Tento trend by měl setrvat i během letních měsíců.