



Úřad práce České republiky
krajská pobočka ve Zlíně

Měsíční statistická zpráva
leden 2014

Zpracoval: *Ing. Ivona Macůrková*

<http://portal.mpsv.cz/upcr/kp/zlk/statistika>

Informace o nezaměstnanosti ve Zlínském kraji k 31.1.2014

V tomto měsíci celkový počet uchazečů o zaměstnání oproti minulému měsíci vzrostl o 4,4 % na 35 486, počet hlášených volných pracovních míst poklesl o 33,0 % na 1 485 a podíl nezaměstnaných osob vzrostl na 8,75 %.

K 31.1.2014 evidoval Úřad práce ČR (ÚP ČR), krajská pobočka ve Zlíně celkem 35 486 uchazečů o zaměstnání. Jejich počet byl o 1 508 vyšší než na konci předchozího měsíce, ve srovnání se stejným obdobím minulého roku je vyšší o 641 osob. Z tohoto počtu bylo 34 743 dosažitelných uchazečů o zaměstnání (z toho 34 727 ve věku 15 – 64 let). Bylo to o 1 594 více než na konci předchozího měsíce. Ve srovnání se stejným obdobím minulého roku byl jejich počet vyšší o 447.

V průběhu měsíce ledna bylo nově zaevidováno 4 735 osob. Ve srovnání s minulým měsícem to bylo více o 706 osob a v porovnání se stejným obdobím předchozího roku méně o 453 osob.

Z evidence během měsíce odešlo celkem 3 227 uchazečů (ukončená evidence, vyřazení uchazeči). Bylo to o 1 657 osob více než v předchozím měsíci a o 784 osob více než ve stejném měsíci minulého roku.

Meziměsíční pokles nezaměstnaných nebyl zaznamenán. Meziměsíční nárůst nezaměstnaných byl zaznamenán ve všech okresech kraje, v okrese Kroměříž o 6,0 %, v okrese Uherské Hradiště o 4,5 %, v okrese Vsetín o 3,5 % a v okrese Zlín o 4,2 %.

Ke konci měsíce bylo evidováno na ÚP ČR, krajské pobočce ve Zlíně 16 102 žen. Jejich podíl na celkovém počtu uchazečů činil 45,4 %. V evidenci bylo 3 987 osob se zdravotním postižením, což představovalo 11,2 % z celkového počtu nezaměstnaných.

Ke konci tohoto měsíce bylo evidováno 2 530 absolventů škol všech stupňů vzdělání a mladistvých, jejich počet klesl ve srovnání s předchozím měsícem o 78 osob a ve srovnání

se stejným měsícem minulého roku byl nižší o 293 osob. Na celkové nezaměstnanosti se podíleli 7,1 %.

Podporu v nezaměstnanosti pobíralo 9 210 uchazečů o zaměstnání, tj. 26,0 % všech uchazečů vedených v evidenci.

Podíl nezaměstnaných osob, tj. počet dosažitelných uchazečů o zaměstnání ve věku 15 -64 let k obyvatelstvu stejného věku, vzrostl k 31.1.2014 na 8,7 %.

Podíl nezaměstnaných stejný nebo vyšší než krajský průměr vykázaly 2 okresy, nejvyšší byl v okrese Vsetín (10,0 %). Nejnižší podíl nezaměstnaných byl zaznamenán v okrese Zlín (7,7 %).

Podíl nezaměstnaných žen vzrostl na 8,0 %, podíl nezaměstnaných mužů vzrostl na 9,5 %.

Kraj evidoval k 31.1.2014 celkem 1 485 volných pracovních míst. Jejich počet byl o 732 nižší než v předchozím měsíci a o 148 vyšší než ve stejném měsíci minulého roku. Na jedno volné pracovní místo připadalo v průměru 23,9 uchazeče, z toho nejvíce v okrese Vsetín (28,9). Z celkového počtu nahlášených volných míst bylo 131 vhodných pro osoby se zdravotním postižením (OZP), na jedno volné pracovní místo připadalo 30,4 OZP. Volných pracovních míst pro absolventy a mladistvé bylo registrováno 392, na jedno volné místo připadalo 6,5 uchazečů této kategorie.

V rámci aktivní politiky zaměstnanosti (APZ) bylo k 31.1.2014 prostřednictvím příspěvků v rámci APZ podpořeno 2 140 uchazečů.

Informace o vývoji nezaměstnanosti v ČR v elektronické formě jsou zveřejněny na internetové adrese <http://portal.mpsv.cz/sz/stat>.

1. Základní charakteristika vývoje nezaměstnanosti a volných pracovních míst ve Zlínském kraji

Tabulka č. 1 - Vývoj nezaměstnanosti

ukazatel (celkový počet)		stav k		
		31.1.2013	31.12.2013	31.1.2014
evidovaní uchazeči o zaměstnání		34 845	33 978	35 486
- z toho	ženy	15 797	15 900	16 102
	absolventi a mladiství	2 237	2 608	2 530
	uchazeči se zdravotním postižením	4 392	4 133	3 987
uchazeči s nárokem na PvN		8 892	6 657	9 210
podíl nezaměstnaných osob v % ¹⁾		8,53	8,34	8,75
volná pracovní místa		1 337	2 217	1 485
počet uchazečů na 1 volné pracovní místo		26,1	15,3	23,9

1) od ledna 2013 nový ukazatel registrované nezaměstnanosti

Tabulka č. 2 - Tok nezaměstnanosti

	leden 2013	prosinec 2013	leden 2014
nově evidovaní uchazeči o zaměstnání - ve sled. měsíci	5 188	4 029	4 735
uchazeči s ukonč. evidencí a vyřazení - ve sled. měsíci	2 443	1 570	3 227
- z toho umístění celkem	1 531	781	1 986
- z toho umístění úřadem práce	81	199	194

Tabulka č. 3 - Vývoj nezaměstnanosti v okresech Zlínského kraje

k 31.1.2014	KM	UH	VS	ZL	Kraj
Uchazeči ke konci sledovaného měsíce	7 348	8 054	9 874	10 210	35 486
- z toho ženy	3 316	3 792	4 160	4 834	16 102
Uchazeči dosažitelní 15 - 64 let	7 063	7 920	9 769	9 975	34 727
- z toho ženy	3 176	3 698	4 108	4 690	15 672
Podíl nezaměstnaných na obyvatelstvu	9,75	8,15	9,99	7,70	8,75
Podíl nezaměstnaných na obyvatelstvu - ženy	8,88	7,75	8,53	7,33	8,01
Nově zaevidovaní uchazeči o zaměstnání	975	1 203	1 261	1 296	4 735
Vyřazení uchazeči o zaměstnání	561	859	925	882	3 227
Počet volných pracovních míst	302	439	342	402	1 485
- počet uchazečů na 1 volné místo	24,3	18,3	28,9	25,4	23,9

2. Aktivní politika zaměstnanosti ve Zlínském kraji

Tabulka č. 4 - Uchazeči podpoření v rámci APZ a rekvalifikace uchazečů o zaměstnání

ukazatel (celkový počet)	k 31.1. 2013	k 31.1. 2014	zařazení od počátku roku k	
			31.1.2013	31.1.2014
uchazeči podpoření v rámci APZ				
veřejně prospěšné práce (VPP)	68	50	0	1
ESF - VPP ¹⁾	359	860	0	45
společensky účelná prac. místa (SÚPM)	43	147	0	16
ESF - SÚPM ¹⁾	316	787	0	165
SÚPM - samostatně výděleč. činnost (SVČ)	64	78	0	0
chráněná prac.místa – zřízení	83	77	1	1
chrán. prac. místa - SVČ osob se ZP	4	1	0	0
projekty ESF OP LZZ – cílené programy	0	140	0	26
uchazeči podpoření v rámci APZ celkem	937	2 140	1	254
rekvalifikace uchazečů o zaměstnání				
uchazeči zařazení do rekvalifikací vč. ESF	246	331	180	164
uchazeči, kteří zahájili zvolenou rekvalifikaci vč. ESF	140	270	32	82

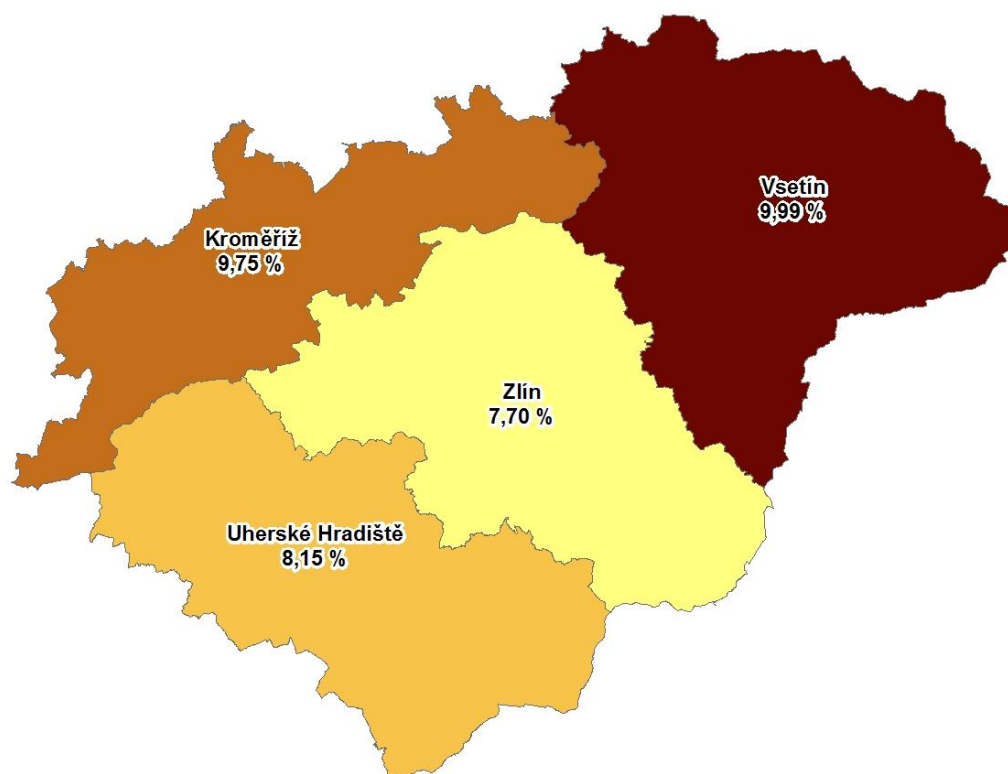
1) spolufinancováno převážně z Evropského sociálního fondu

Tabulka č. 5 – Uchazeči podpoření v rámci APZ od počátku roku v okresech Zlínského kraje

	KM	UH	VS	ZL	Kraj
Umístění uchazeči o zaměstnání					
Veřejně prospěšné práce	4	6	20	16	46
Společensky účelná prac.místa - u zaměstn.	0	0	0	0	0
Společensky účelná pracovní místa vyhrazená	24	42	37	78	181
Společensky účelná pracovní místa - OSVČ	0	0	0	0	0
ChPM zřízení	0	0	0	1	1
ChPM - SVČ	0	0	0	0	0
Překlenovací příspěvek	0	0	0	0	0
Příspěvek na zapracování	0	0	0	0	0
Příspěvek na provoz ChPD, ChPM, ChPM-SVČ	0	0	0	0	0
Počet dohod od počátku roku (uchazeči a zájemci o zaměstnání)					
Rekvalifikace včetně ESF	23	19	67	55	164
Zvolené rekvalifikace	14	20	33	17	84
Poradenské činnosti	12	10	10	0	32
Pracovní rehabilitace	0	0	0	13	0

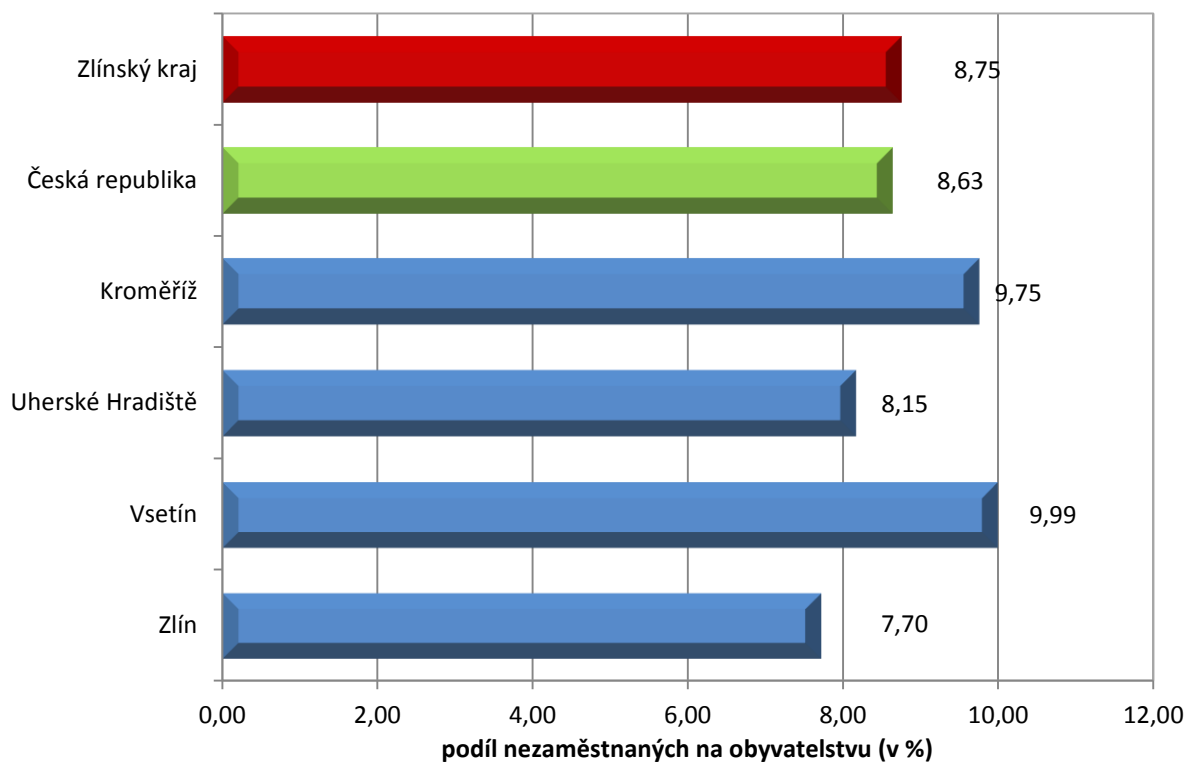
MAPA

Podíl nezaměstnaných v okresech Zlínského kraje k 31.1.2014

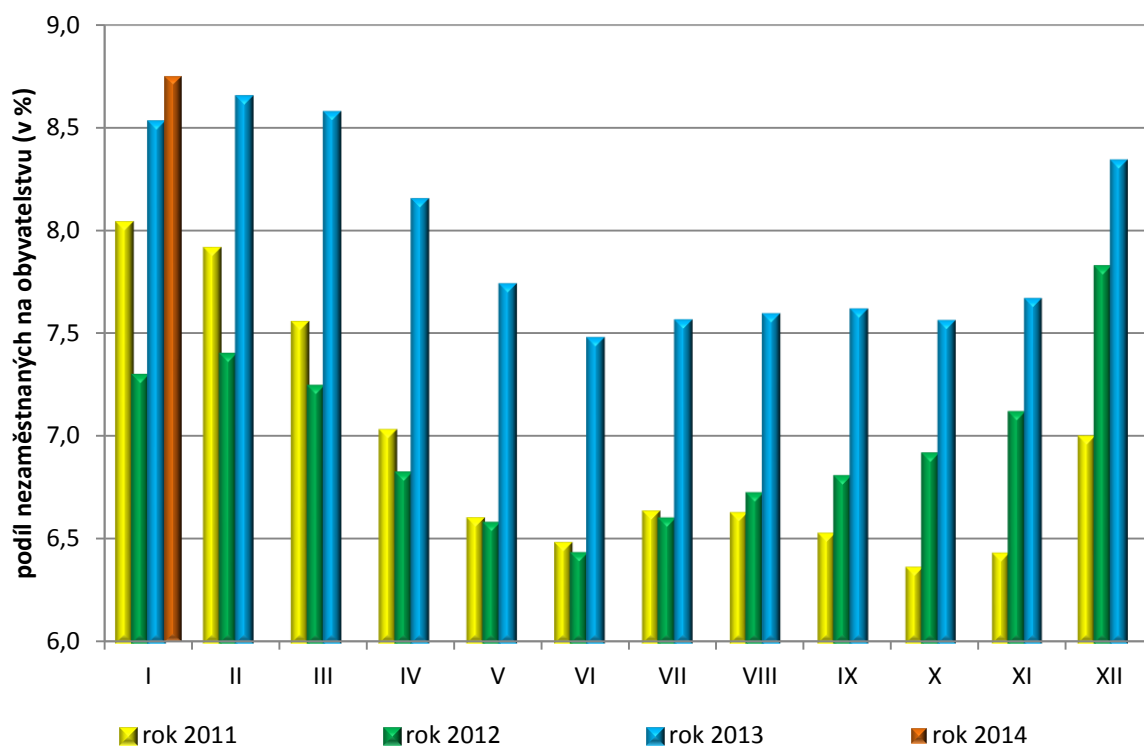


GRAFY

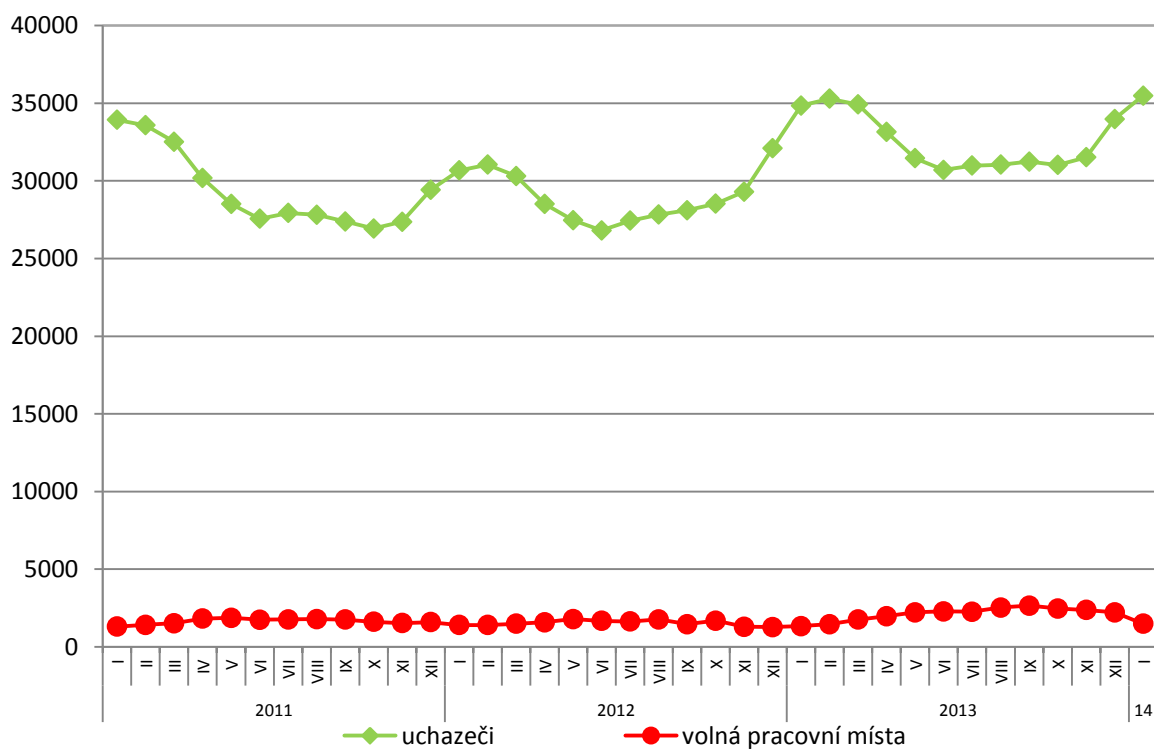
1. Podíl nezaměstnaných osob v okresech Zlínského kraje a v ČR k 31.1.2014



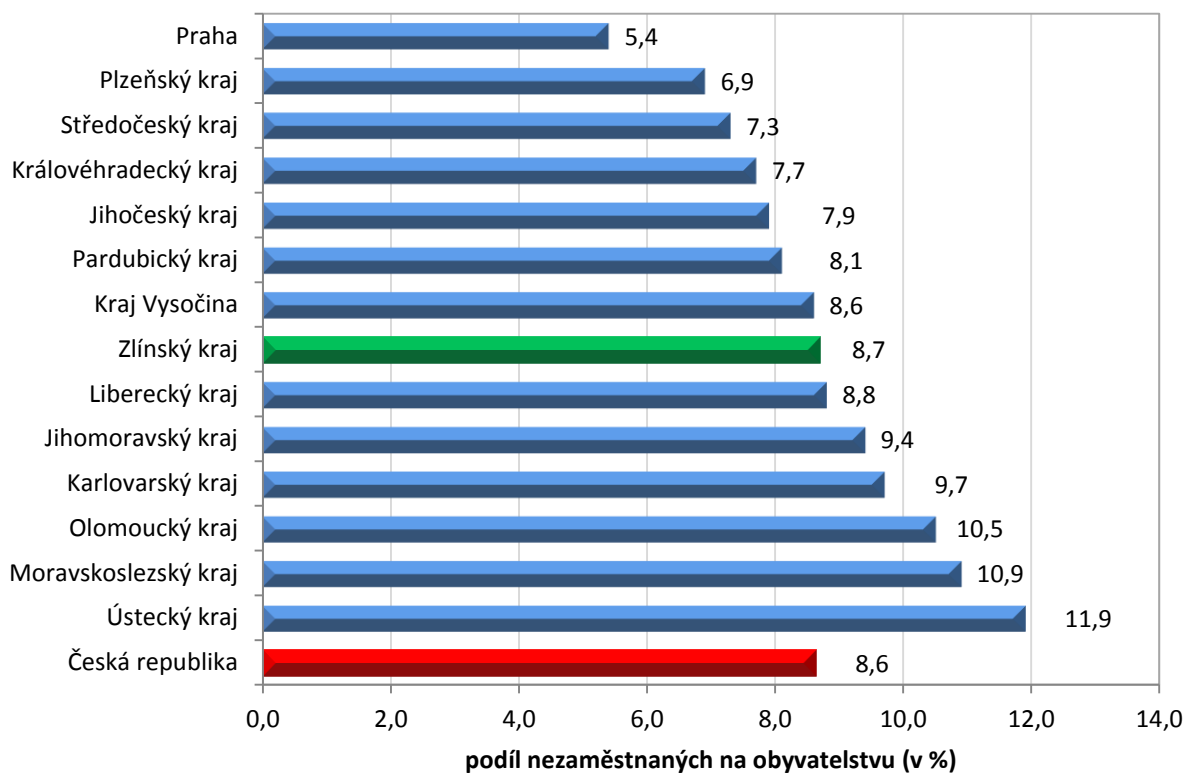
2. Vývoj podílu nezaměstnaných ve Zlínském kraji v letech 2011 – 2014



3. Vývoj počtu uchazečů a VPM ve Zlínském kraji v letech 2011 - 2014



4. Podíl nezaměstnaných osob v jednotlivých krajích ČR k 31.1.2014 v %



5. Setřídění okresů k 31.1.2014

	podíl nezam. v %		mezimés. přírůst./ úbytek nezam. v %		počet uchazečů na 1 VPM	
1	Bruntál	15,2	Jeseník	23,0	Jeseník	85,5
2	Jeseník	14,6	České Budějovice	14,4	Bruntál	70,1
3	Most	14,0	Prachatice	14,3	Karviná	65,7
4	Ústí nad Labem	13,0	Písek	12,1	Přerov	52,4
5	Karviná	12,8	Znojmo	12,0	Třebíč	51,3
6	Znojmo	12,8	Jindřichův Hradec	11,5	Znojmo	48,8
7	Hodonín	12,3	Český Krumlov	11,5	Hodonín	47,9
8	Chomutov	12,3	Domažlice	10,6	Děčín	47,0
9	Děčín	12,0	Kutná Hora	10,1	Chomutov	46,6
10	Ostrava-město	12,0	Klatovy	9,9	Rakovník	44,0
11	Louny	11,4	Pardubice	9,8	Kladno	43,3
12	Přerov	11,3	Benešov	9,1	Ústí nad Labem	40,8
13	Sokolov	11,2	Jihlava	9,0	Šumperk	38,9
14	Třebíč	11,1	Pelhřimov	8,9	Kolín	36,9
15	Šumperk	10,9	Cheb	8,4	Karlovy Vary	35,8
16	Český Krumlov	10,8	Jičín	8,4	Litoměřice	33,7
17	Teplice	10,5	Svitavy	8,3	Olomouc	32,8
18	Litoměřice	10,4	Chrudim	8,2	Havlíčkův Brod	32,4
19	Svitavy	10,1	Pízeň-sever	8,0	Ostrava-město	30,6
20	Příbram	10,1	Tábor	7,7	Opava	30,2
21	Vsetín	10,0	Ústí nad Orlicí	7,5	Žďár nad Sázavou	29,9
22	Kolín	10,0	Pízeň-město	7,2	Vsetín	28,9
23	Olomouc	9,9	Hradec Králové	7,1	Strakonice	28,8
24	Kroměříž	9,8	Olomouc	6,9	Rychnov nad Kněžnou	28,2
25	Česká Lípa	9,7	Opava	6,8	Louny	27,3
26	Kutná Hora	9,7	Strakonice	6,8	Most	26,0
27	Břeclav	9,7	Děčín	6,6	Svitavy	25,5
28	Opava	9,6	Rakovník	6,5	Zlín	25,4
29	Karlovy Vary	9,6	Kladno	6,5	Kroměříž	24,3
30	Trutnov	9,2	Litoměřice	6,4	Sokolov	23,7
31	Chrudim	9,1	Česká Lípa	6,3	Tábor	23,1
32	Brno-město	9,0	Havlíčkův Brod	6,2	Jičín	23,0
33	Kladno	9,0	Kolín	6,1	Teplice	22,8
34	Tachov	8,9	Rychnov nad Kněžnou	6,1	Nový Jičín	22,2
35	Semily	8,9	Břeclav	6,1	Mělník	21,6
36	Liberec	8,9	Kroměříž	6,0	Břeclav	21,6
37	Žďár nad Sázavou	8,9	Beroun	6,0	Náchod	21,1
38	Strakonice	8,8	Bruntál	5,8	Brno-město	20,9
39	Prostějov	8,7	Třebíč	5,8	Vyškov	20,7
40	Nymburk	8,7	Mělník	5,7	Prostějov	20,6
41	Mělník	8,6	Pízeň-jih	5,6	Praha-západ	20,4
42	Tábor	8,6	Příbram	5,5	Česká Lípa	19,5
43	Rakovník	8,5	Žďár nad Sázavou	5,4	Jindřichův Hradec	19,4
44	Nový Jičín	8,4	Přerov	5,3	Jablonec nad Nisou	19,4
45	Cheb	8,3	Rokycany	5,2	Frýdek-Místek	19,4
46	Jindřichův Hradec	8,2	Frýdek-Místek	5,2	Brno-venkov	18,7
47	Uherské Hradiště	8,2	Liberec	5,0	Kutná Hora	18,5
48	Jihlava	8,0	Blansko	4,9	Uherské Hradiště	18,3
49	Klatovy	8,0	Vyškov	4,8	Příbram	18,3
50	Hradec Králové	8,0	Prostějov	4,7	Blansko	17,8
51	Blansko	8,0	Šumperk	4,5	Chrudim	17,5
52	Frýdek-Místek	7,9	Uherské Hradiště	4,5	Jihlava	17,3
53	Havlíčkův Brod	7,8	Tachov	4,4	Praha-východ	16,7
54	Zlín	7,7	Mladá Boleslav	4,4	Semily	16,3
55	Jablonec nad Nisou	7,7	Praha	4,3	Český Krumlov	15,8
56	Vyškov	7,7	Hodonín	4,3	Pelhřimov	15,7
57	Ústí nad Orlicí	7,5	Zlín	4,2	Pízeň-jih	13,9
58	Písek	7,3	Nový Jičín	4,2	Hradec Králové	13,8
59	Beroun	7,2	Louny	3,8	Rokycany	12,8
60	Náchod	7,2	Karlovy Vary	3,6	Beroun	12,2
61	Brno-venkov	7,2	Vsetín	3,5	Trutnov	12,0
62	Domažlice	7,1	Ostrava-město	3,4	Tachov	11,8
63	Prachatice	7,0	Most	3,3	Pízeň-sever	11,7
64	Jičín	7,0	Brno-město	3,2	Ústí nad Orlicí	11,4
65	Pardubice	6,7	Náchod	3,2	Cheb	11,3
66	České Budějovice	6,6	Teplice	3,2	Klatovy	10,8
67	Pízeň-město	6,6	Chomutov	2,8	Prachatice	10,3
68	Pízeň-sever	6,6	Trutnov	2,7	Domažlice	10,1
69	Rychnov nad Kněžnou	6,3	Jablonec nad Nisou	2,6	České Budějovice	9,9
70	Benešov	6,2	Karviná	2,5	Benešov	9,7
71	Pelhřimov	6,1	Semily	2,4	Pízeň-město	8,6
72	Rokycany	5,8	Ústí nad Labem	1,7	Mladá Boleslav	8,6
73	Pízeň-jih	5,8	Praha-východ	1,5	Písek	7,4
74	Praha	5,4	Brno-venkov	1,3	Liberec	6,9
75	Mladá Boleslav	4,9	Nymburk	1,3	Pardubice	6,7
76	Praha-západ	4,4	Praha-západ	0,9	Nymburk	6,2
77	Praha-východ	3,6	Sokolov	0,8	Praha	6,2
	Celkem ČR	8,6	Celkem ČR	5,4	Celkem ČR	17,3

6. Mapování predikce trendů zaměstnanosti a potřeb zaměstnavatelů v kraji

V příštích měsících lze očekávat stabilizaci stavu zaměstnanců po větších pohybech na přelomu roku (ukončení dob určitých apod.). Od zaměstnavatelů nejsou informace o výraznějším propouštění, ale naopak ani o větším přijímání zaměstnanců. Většina zaměstnavatelů uvádí, že se stav zaměstnanců bude odvíjet od objemu zakázek.

Počet nově nahlášených míst v lednu signalizuje mírné zlepšení. Růst volných míst by měl pokračovat i v příštích měsících a to v především v sezónních profesích.

Nejčtenější profese, které zaměstnavatelé poptávali v měsíci lednu, jsou seřizovač a obsluha obráběcích strojů, obchodní zástupce a pomocný pracovník ve výrobě.