



# **Zpráva o situaci na krajském trhu práce, o realizaci APZ v roce 2022 a strategie APZ pro rok 2023**



**Obsah:**

1.	Zaměstnanost .....	1
1.1.	Celková zaměstnanost v kraji.....	1
1.2.	Zaměstnanost u nejvýznamnějších zaměstnavatelů kraje .....	3
1.3.	Stručná charakteristika stavu a vývoje poptávky zaměstnavatelů po pracovní síle..	4
2.	Nezaměstnanost .....	8
2.1.	Vývoj nezaměstnanosti v kraji v roce 2022.....	8
2.2.	Struktura uchazečů o zaměstnání (vzdělání, věk, délka evidence).....	10
2.2.1.	Osoby v režimu dočasné ochrany Ukrajina .....	13
2.3.	Hlavní příčiny nezaměstnanosti v kraji.....	14
2.4.	Územní rozložení registrované nezaměstnanosti v kraji .....	15
3.	Charakteristika problémových skupin a regionů z hlediska rozvoje zaměstnanosti.....	17
3.1.	Problémové skupiny na trhu práce ve Zlínském kraji.....	17
3.2.	Problémové regiony kraje.....	20
4.	Cizinci na trhu práce.....	24
5.	Prognóza vývoje trhu práce na rok 2023 .....	26
6.	Realizace aktivní politiky zaměstnanosti v roce 2022 .....	27
6.1.	Realizace jednotlivých nástrojů APZ v roce 2022 .....	27
6.1.1.	Veřejně prospěšné práce (VPP).....	30
6.1.2.	Společensky účelná pracovní místa (SÚPM) .....	31
6.1.3.	Společensky účelná pracovní místa zřízená za účelem výkonu SVCČ.....	31
6.1.4.	Překlenovací příspěvek.....	32
6.1.5.	Regionální mobilita – příspěvek na dojížděku .....	32
6.1.6.	Zřízená pracovní místa pro osoby se zdravotním postižením.....	33
6.1.7.	Cílený program Antivirus.....	34
6.2.	Rekvalifikace, poradenství a pracovní rehabilitace .....	34
6.2.1.	Rekvalifikace.....	34
6.2.2.	Pracovní rehabilitace .....	41
6.2.3.	Poradenství.....	42
6.3.	Projekty ESF .....	45
6.3.1.	Projekt Podpora odborného vzdělávání zaměstnanců II.....	45
6.3.2.	Regionální individuální projekty.....	46
6.3.3.	Projekt Podpora zaměstnanosti dlouhodobě evidovaných uchazečů (PDU).....	51
6.3.4.	Projekt OUTPLACEMENT .....	52
6.3.5.	Projekt FLEXI.....	53
6.4.	Vyhodnocení cílů APZ stanovených na rok 2022.....	54
7.	Cíle pro rok 2023.....	54
8.	Přílohy	
	Příloha č. 1 Mapa nezaměstnanosti v obcích kraje.....	56
	Příloha č. 2 Interní poradenství.....	57



## 1. Zaměstnanost

### 1.1. Celková zaměstnanost v kraji

Z údajů ČSÚ vyplývá, že meziročně došlo k poklesu počtu zaměstnanců (o 2,6 tisíce) a naopak k mírnému nárůstu počtu podnikatelů (o 0,6 tisíce). Pokračuje (byť mírně) také nárůst počtu osob pracujících kratší pracovní dobu (o 2,1 tisíce na 19,2 tisíce – nejvyšší údaj za posledních 6 let).

**Tabulka 1 – Vybrané ukazatele zaměstnanosti (dle VŠPS, v tisících osob)<sup>1)</sup>**

zaměstnanci + OSVČ	Stav k	
	30. 9. 2021	30. 9. 2022
Zaměstnaní v hlavním zaměstnání	279,0	276,4
Podnikatelé	42,9	43,5
Pracující v dalším zaměstnání	8,4	8,3
Pracující na kratší pracovní dobu	17,1	19,2
Míra zaměstnanosti (v %)	56,9	57,0

1) Údaje z portálu Českého statistického úřadu (Statistický bulletin Zlínský kraj, 1. – 3. čtvrtletí 2022)

Český statistický úřad disponuje také údaji o zaměstnavatelích z pohledu velikostních kategorií. Počet subjektů s minimálně 25 zaměstnanci meziročně vzrostl o 20, nárůst byl zaznamenán ve všech regionech kraje, vyjádřeno v procentech byl nejvyšší v okrese Zlín (nárůst o 2,8 %).

**Tabulka 2 – Počet větších zaměstnavatelů (25 a více zaměstnanců)<sup>1)</sup> ve Zlínském kraji k 30. 9. 2022**

Firmy (podle počtu zam.)	Kroměříž	Uherské Hradiště	Vsetín	Zlín	Zlínský kraj
25–49	113	164	153	266	696
50–99	74	87	89	141	391
100–199	30	37	40	86	193
200–249	3	6	7	13	29
250–499	6	25	15	33	79
500–999	3	4	11	11	29
1 000 a více	2	4	3	5	14
<b>Celkem</b>	<b>231</b>	<b>327</b>	<b>318</b>	<b>555</b>	<b>1 431</b>

1) Údaje z portálu Českého statistického úřadu (Statistický bulletin Zlínský kraj, 1. – 3. čtvrtletí 2022)



Z dostupných informací vyplývá, že stávající vývoj trhu práce je spíše negativní. Důvodem je přetrvávající nejistota ohledně vývoje cen energií, cen (a obecně nedostatku) výrobních komodit a jistou roli hraje také obava z dalšího vývoje konfliktu na Ukrajině. Rostoucí inflace dopadá na běžný život zaměstnanců a způsobuje nebývalý růst životních nákladů, což zvyšuje tlak na zaměstnavatele ohledně požadavku na růst mezd.

I nadále je ve Zlínském kraji patrná silná závislost na automobilovém průmyslu. Jakákoliv změna k horšímu v této oblasti by citelně dopadla na značnou část podnikatelských subjektů v kraji. Výrazně zjednodušený vstup na trh práce občanů Ukrajiny z oblastí zasažených válečným konfliktem usnadňuje firmám obsazení i dříve problematických nekvalifikovaných pozic především ve výrobě.

✓ V okrese **Kroměříž** přepokládá většina oslovených firem stabilizaci stavu zaměstnanců. Tato situace na trhu práce je dlouhodobější a setrvává i přes problémy, které způsobila pandemie COVID-19. Dopady COVID-19 se projevily především na prodloužení dodacích lhůt. K tomuto negativnímu jevu se v průběhu roku přidal ještě růst cen energií a inflace. Důsledkem výše uvedených vlivů byly firmy nuceny navyšovat ceny svých produktů, což v některých případech způsobilo problémy s odběrateli, v krajním případě i rušení objednávek.

Data z monitorovacích dotazníků naznačují, že nelze očekávat zvyšování stavu zaměstnanců. Nicméně i letošní čísla ukazují, že generační obměna bude alespoň v některých odvětvích nezbytná. Už nyní existují signály, že bude obměna některých pozic velmi problematická (lékaři apod.).

✓ V okrese **Uherské Hradiště** většina firem zatím plánuje stabilizaci stavu zaměstnanců. S nedostatkem pracovníků v oblasti strojírenství souvisí dlouhodobě početná nabídka volných pracovních míst v tomto sektoru (119 pozic pro nástrojáře, dalších cca 90 VPM pro seřizovače a obsluhu obráběcích strojů a 75 VPM pro svářeče a řezače plamenem). Požadované počty jsou nižší než před rokem, což signalizuje rostoucí opatrnost zaměstnavatelů. Další pozice s relativně vysokým počtem požadavků jsou pro pomocné a montážní pracovníky ve výrobě a pro řidiče nákladních automobilů (těch bylo k 31. 12. 2022 evidováno 229).

✓ Obecně lze hodnotit situaci u klíčových zaměstnavatelů v okrese **Vsetín** v roce 2022 jako stabilní. Mírné poklesy stavu zaměstnanců byly zaznamenány jen u některých dodavatelů automobilového průmyslu, v důsledku pokračující krize a tím snížení produkce. Nabídka nových volných pracovních míst na nadcházející období víceméně pokrývá přirozenou obměnu zaměstnanců jak v průmyslu, tak ve službách. Špatnou zprávou je ukončování, případně přerušování, živností a to i v případě dlouholetých OSVČ.

Poměrně vysoký nárůst počtu VPM je patrný ve zdravotnictví, a to i vlivem pandemie COVID-19, která navýšila potřebu zdravotní péče. Mírný nárůst stavu zaměstnanců zaznamenává také producent čipů, největší zaměstnavatel v okrese Vsetín,



společnost ON SEMICONDUCTOR CZECH REPUBLIC, s.r.o. Na počátku válečného konfliktu na Ukrajině prošel restrukturalizací, kdy přestavěl část výroby zaměřenou na východní trhy na výrobně náročnější produkci. K nárůstu počtu zaměstnanců došlo také v potravinářském průmyslu, s výjimkou energeticky náročných provozů jako jsou pekárny, výroby masa a masných výrobků. V průběhu roku 2022 ukončily svou činnost dvě středně velké pekárny, ostatní zaměstnavatelé jsou ve vyhlídkách spíše pesimističtí.

✓ V okrese **Zlín**, i přes dopady doznívající pandemie COVID-19, zůstala situace na trhu práce relativně stabilní. Nejčtenější profese zůstávají neměnné – obsluha strojů na zpracování pryže, řidiči nákladních automobilů a tahačů, v neposlední řadě pak montážní dělníci a zedníci. Energetická krize se na zaměstnanosti v roce 2022 významně neprojevila, s výjimkou jedné firmy, která byla nucena ukončit aktivity související s obchodováním s energiemi, protože se dostala do insolvence.

Důsledkem válečného konfliktu na Ukrajině byl příliv uprchlíků do ČR, kdy část z nich hledala pracovní uplatnění (někteří nemohli hledat práci ze zdravotních důvodů nebo péče o děti resp. osoby blízké). Ze strany zaměstnavatelů byly pro tuto specifickou skupinu hlášeny vhodné pracovní pozice (převážně se jednalo o pomocné a nekvalifikované profese). Objevily se i nabídky s možností tlumočnicka pro usnadnění zapracování uprchlíků ve firmách. Ve Zlínském kraji bylo nahlášeno v roce 2022 celkem 2 084 těchto VPM (14 % všech nově nahlášených pozic za sledované období). Nejvyšší počet byl evidován na Zlínsku (téměř 44 %), dále v okrese Uherské Hradiště (30,5 %), v okrese Kroměříž (14 %) a na Vsetínsku (necelých 12 %). Při komunikaci s firmami byly mimo problematiku vhodných míst řešeny specifické podmínky zaměstnávání uprchlíků a to jak v režimu pracovního povolení, tak i v režimu informační povinnosti.

## 1.2. Zaměstnanost u nejvýznamnějších zaměstnavatelů kraje

**Tabulka 3 – Nejvýznamnější zaměstnavatelé v kraji**

Aircraft Industries, a.s.	MP Krásno, a.s.
Austin Detonator s.r.o.	Nemocnice AGEL Valašské Meziříčí a.s.
BAŤA, akciová společnost	ON SEMICONDUCTOR CZECH REPUBLIC, s.r.o.
Brose CZ spol. s r.o.	Psychiatrická nemocnice v Kroměříži
Continental Barum, s. r. o.	PWO Czech Republic a.s.
Continental HT Tyres, s. r. o.	ROBE lighting s.r.o.
Česká zbrojovka a.s.	SERVIS CLIMAX a.s.
DEZA, a.s.	Slovácké strojírný, akciová společnost
Fatra, a.s.	Sociální služby Uherské Hradiště, p.o.
HANON SYSTEMS	STÍN KOVO s.r.o.
HP TRONIC Zlín, spol. s r.o.	TAJMAC-ZPS, a.s.
JEDNOTA, spotřební družstvo ve Vsetíně	TON a.s.
Kayaku Safety Systems Europe a.s.	Trelleborg Wheel Systems Czech Republic a.s.
Krajská nemocnice T. Bati, a. s.	Uherskohradištská nemocnice a.s.
Kroměřížská nemocnice a.s.	Univerzita Tomáše Bati ve Zlíně



KYOCERA AVX Components s.r.o.	Vsetínská nemocnice a.s.
Lázně Luhačovice, a.s.	WOCO STV s.r.o.
MESIT Holding a.s.	

### 1.3. Stručná charakteristika stavu a vývoje poptávky zaměstnavatelů po pracovní síle

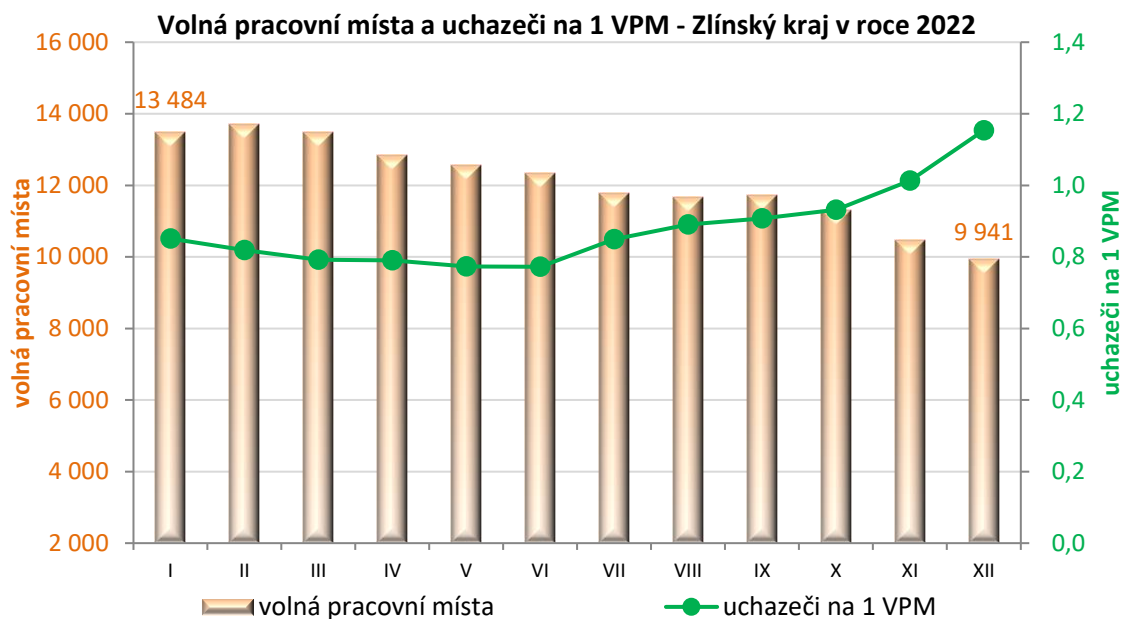
V uplynulém roce byla situace na trhu práce ve Zlínském kraji v podstatě stabilní. V souvislosti s válečným konfliktem mnozí zaměstnavatelé nabídli svá volná pracovní místa osobám prchajícím z Ukrajiny. Tito lidé obsadili řadu pracovních míst, zejména nízkokvalifikovaných. Obavy z toho, že se v této souvislosti zvýší nezaměstnanost, se nepotvrdily. V průběhu roku se začala mezi zaměstnavateli projevovat nervozita kvůli rostoucím cenám energií, zatím bez zásadního dopadu na zaměstnanost. Firmy realizují různá opatření, která mají za cíl snížení energetické náročnosti výroby a celkových provozních nákladů.

Ve srovnání s rokem 2021 vzrostl počet kontaktů se zaměstnavateli, lehce se zvýšil podíl osobních kontaktů. Stále ale trvá zájem zaměstnavatelů na realizaci setkání prostřednictvím telefonu. Proběhlo 220 předvýběrových řízení, 30 výběrových řízení, 5 exkurzí, 3 semináře pro zaměstnavatele, burza práce a přehlídka středních škol na Vsetíně a přehlídka středních škol v Uherském Hradišti. ÚP ČR také obsadil stánky jako vystavovatel na dalších akcích, které byly zaměřeny na volbu povolání.

Stále trvá poptávka po kvalifikovaných pracovnících (i z ciziny), stávající trh práce nedisponuje dostatečným počtem odborníků ze všech segmentů průmyslu. Jejich dostupnost se zhoršila také kvůli válce na Ukrajině, z níž pocházel velký počet zaměstnanců (ať už s krátkodobým pracovním povolením nebo se zaměstnaneckou kartou).

Ve Zlínském kraji je vysoký počet firem, které jsou zaměřeny na automotive, tato závislost může být velkým problémem.

Situace v roce 2023 bude stále ovlivňována válkou na Ukrajině, rostoucími cenami, inflací. Lidé i firmy budou šetřit a omezovat nákupy zbytných produktů a služeb, což se může projevit na trhu práce (např. ukončováním činností některých provozoven, omezením nabídky volných pracovních míst, neprodučováním termínovaných pracovních smluv, omezením využívání služeb agentur práce). Zvýší se počet oprávněných žadatelů o nepojistné sociální dávky.



V roce 2022 se tok nových volných pracovních míst (VPM) v porovnání s předchozími lety výrazně snížil, celkem bylo nově nahlášeno 14 553 VPM (61 % dosavadního maxima z roku 2021 – 23 719 VPM). Nižší počet nových VPM byl naposledy zaznamenán v roce 2014 (11 109 VPM). Prosincových 501 nových VPM je nejnižší měsíční údaj za posledních 9 let. Výše uvedených 14 553 nových VPM bylo nahlášeno jako 7 385 různých požadavků pro 302 různých profesí. Tato místa nahlásilo celkem 2 396 firem. K 31. 12. 2022 bylo evidováno 9 941 VPM, poprvé od dubna 2018 klesl tento ukazatel pod hranici 10 tisíc.

Pokles počtu nově nahlášených VPM byl v rámci regionů kraje nerovnoměrný. Nejméně se nabídka nových pozic propadla v okrese Kroměříž (pokles o 15 %), naopak nejvíce v okrese Uherské Hradiště (45 %; o 2 460 nových VPM méně v porovnání s rokem 2021). Také ostatní regiony zaznamenaly vysoký propad: okres Zlín o 42 % (- 3 789 nových VPM) a okres Vsetín o 38 % (- 2 513 nových VPM).

Na poklesu těchto dat má výrazný podíl nižší zájem firem o zahraniční pracovníky. Zatímco v roce 2021 bylo průměrně 57 % nových VPM se zájmem o cizince, v roce 2022 byla tato hodnota pouze necelých 38 % (v prosinci 2022 dokonce jen 24 %).

Z pohledu nejčtetnějších profesí se však meziročně nic nezměnilo. Největší zájem byl o montážní dělníky (1 320 nových VPM, z toho 1 102 se zájmem o cizince), pomocné pracovníky ve výrobě (692 nových VPM, z toho 327 se zájmem o cizince) a uklízeče (684 nových VPM, z toho 181 se zájmem o cizince).

Mezi firmami měly i v tomto sledovaném roce největší zastoupení agentury práce. Mimo ně se mezi firmy s nejvyšším počtem nově nahlášených VPM dostaly výrobní podniky Trelleborg Wheel Systems Czech Republic a.s. (134 VPM), Continental Barum s.r.o. (125 VPM), PWO Czech Republic a.s. (106 VPM) a pak také Sociální služby Uherské Hradiště, p. o. (129 VPM) a Vsetínská nemocnice a.s. (108 VPM).





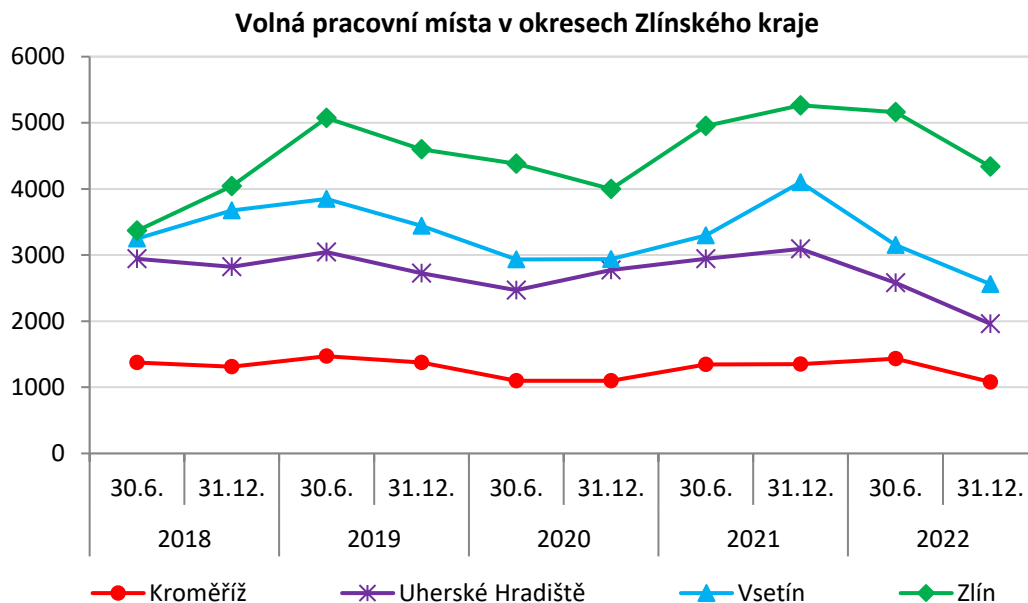
Během roku 2022 došlo k mírnému nárůstu počtu UoZ a naopak k výraznému poklesu nabízených VPM, což se projevilo na nárůstu ukazatele „počet UoZ na 1 VPM“. Od listopadu je v kraji evidováno více uchazečů než volných pracovních míst, v rámci ČR byl v prosinci Zlínský kraj uprostřed žebříčku krajů.

Z pohledu vzdělání připadá nejvíce UoZ na 1 VPM mezi vysokoškoláky 6,0 (v roce 2021 to bylo 5,0 UoZ/1 VPM). K meziročnímu navýšení ukazatele došlo také u maturantů, z hodnoty 4,0 UoZ/1 VPM k 31. 12. 2021 vzrostl ukazatel na 4,7 UoZ/1 VPM. Nabídka nekvalifikovaných pozic zůstává i přes klesající trend stále početná. S ohledem na strukturu těchto míst však není jednoduché je obsadit. Každé třetí místo má v požadavku uveden třísměnný, čtyřsměnný nebo nepřetržitý provoz.

**Tabulka 4 – Volná pracovní místa a uchazeči z hlediska požadavku na vzdělání**

Vzdělání	K 31. 12. 2021			K 31. 12. 2022		
	uchazeči	VPM	uchaz./ 1 VPM	uchazeči	VPM	uchaz./ 1 VPM
Bez vzd. a neúplné základní	129	402	0,3	135	315	0,4
Základní + praktická škola	2 003	9 396	0,2	2 176	6 281	0,3
Nižší střední	6	20	0,3	4	27	0,1
Nižší stření odborné	250	782	0,3	307	616	0,5
Střední odborné (vyučen)	4 380	2 161	2,0	4 395	1 754	2,5
Střední bez mat. a vyučení	42	49	0,9	35	61	0,6
ÚSV	377	168	2,2	376	195	1,9
ÚSO – vyučení s maturitou	749	256	2,9	784	169	4,6
ÚSO s maturitou	1 919	331	5,8	2 019	276	7,3
Vyšší odborné	105	39	2,7	139	65	2,1
Bakalářské	294	56	5,3	299	65	4,6
Vysokoškolské	690	143	4,8	781	115	6,8
Doktorské	13	1	13,0	20	2	10,0
<b>Celkem</b>	<b>10 957</b>	<b>13 804</b>	<b>0,8</b>	<b>11 470</b>	<b>9 941</b>	<b>1,2</b>





Z pohledu dlouhodobé neobsazenosti byly analyzovány profese s počtem VPM vyšším než 200 (celkem 13 pozic) a byl sledován podíl VPM neobsazených déle než 1 rok.

Pozice na prvním místě zůstává už několik let neměnná – svářeč. Meziročně se však mírně snížil podíl dlouhodobě neobsazených pozic z více než 73 % na 69 %. Profese na dalších příčkách jsou shodné jako v minulosti, jen pořadí se mírně proměnilo. Více než 60 % dlouhodobě neobsazených pozic vykazují ještě řidiči nákladních automobilů a zedníci.

**Tabulka 5 – Dlouhodobě neobsazená volná místa**

CZ-ISCO	Profese	VPM		
		celkem	neobsazeno déle než 12 měsíců	
			Σ	%
7212	Svářeči, řezači plamenem a páječi	229	158	69,0
8332	Řidiči nákladních automobilů, tahačů a spec. vozidel	664	439	66,1
7112	Zedníci, kamnáři, dlaždiči a montéři suchých staveb	573	375	65,4
9329	Ostatní pomocní pracovníci ve výrobě	408	232	56,9
8142	Obsluha strojů na výrobu a zpracování výrobků z plastu	406	229	56,4
7119	Ostatní řemeslníci a kvalifikovaní pracovníci hl. stav. vyr.	313	176	56,2
7223	Seřizovači a obsluha obráběcích strojů	393	220	56,0
9313	Dělníci v oblasti výstavby budov	278	139	50,0
7222	Nástrojaři a příbuzní pracovníci	300	137	45,7
8219	Montážní dělníci ostatních výrobků	692	276	39,9
5120	Kuchaři (kromě šéfkuchařů), pomocní kuchaři	280	109	38,9
8141	Obsluha strojů na výrobu a zpracování výrobků z pryže	443	147	33,2
9112	Uklízeči a pomocníci v hotelích, admin.a jiných objektech	210	47	22,4

## 2. Nezaměstnanost

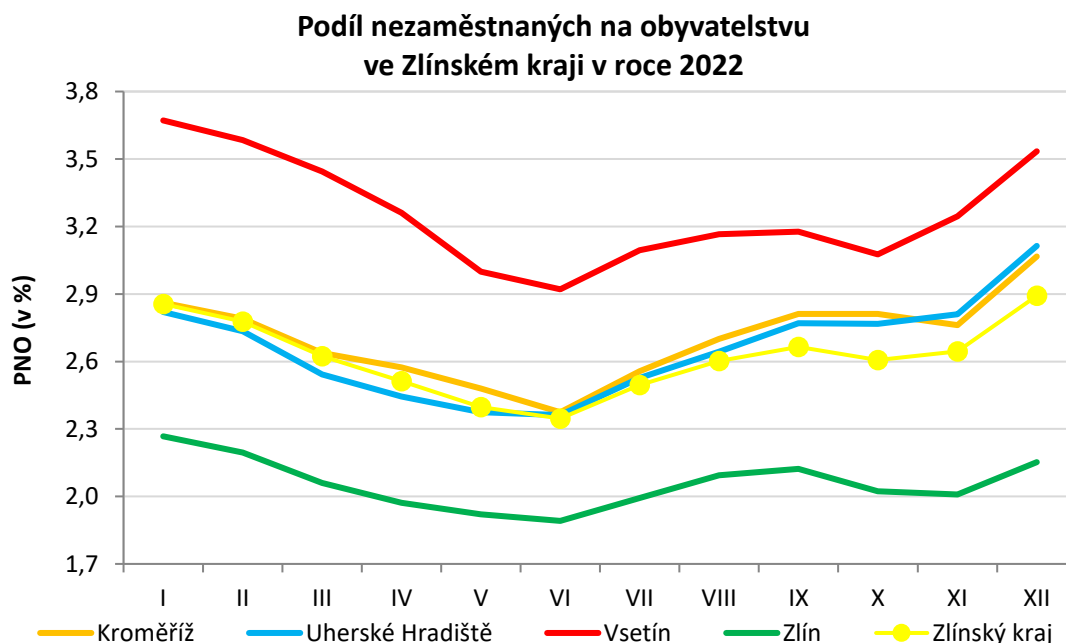
### 2.1. Vývoj nezaměstnanosti v kraji v roce 2022

Po dvou letech, kdy situaci na trhu práce významně ovlivňovala pandemie COVID-19, mohl nastat pozvolný návrat k běžným sezónním trendům. Vývoj však zkomplikoval ozbrojený konflikt na Ukrajině, prudký nárůst cen energií a nebývale vysoká inflace.

Příchod válečných uprchlíků se na trhu práce ve Zlínském kraji nijak výrazně neprojevil, nárůst cen energií se projevuje zatím ojediněle ukončováním energeticky náročných provozů (pekárny, cukrárny), případně omezováním provozu restaurací a gastronomie obecně. Vysoká inflace má vliv nejen na trh práce, ale také na běžný život občanů kraje, kdy se výrazně navyšují výdaje i na nezbytné věci, jako je jídlo, oblečení, běžný provoz domácnosti.

Během roku 2022 došlo ve Zlínském kraji k nárůstu nezaměstnanosti o 4,7 %, což je mírně pod průměrem ČR (5,3 %). Nejhuře na tom z pohledu krajů ČR byl Pardubický kraj, kde nezaměstnanost vzrostla o 13,9 %, naopak Moravskoslezský a Karlovarský kraj zaznamenaly dokonce mírný pokles (0,6 resp. 0,1 %).

Zlínský kraj vykazoval v roce 2022 třetí nejnižší nezaměstnanost (nejlepší situace byla v Pardubickém kraji a na druhé pozici byl Středočeský kraj).



Dlouhodobě byl kraj rozdělen na dva regiony s nadprůměrnou a dva regiony s podprůměrnou nezaměstnaností. Jak je z grafu zřejmé, rozložení nezaměstnanosti v kraji se transformovalo na stav, kde má jeden okres podprůměrnou nezaměstnanost, jeden výrazně nadprůměrnou a dva oscilují kolem průměru.



Okres Zlín se zbylým regionům vzdálil i proto, že jako jediný v kraji zaznamenal meziroční pokles nezaměstnanosti (o 2,7 %), což je 7. nejlepší výsledek v rámci 77 okresů ČR. Trochu překvapivě je z pohledu meziročních změn na druhé pozici okres s nejvyšší nezaměstnaností (Vsetín) s meziročním nárůstem pouze 0,3 %. Poslední dva regiony zaznamenaly dvouciferný nárůst – okres Kroměříž o 11,9 % a okres Uherské Hradiště o 13,1 %.

Hodnota podílu nezaměstnaných na obyvatelstvu (PNO) k 31. 12. 2022 ve Zlínském kraji byla 2,89 %, což je o 0,16 p. b. výš než o rok dřív. Průměrná hodnota PNO v roce 2022 byla 2,62 % a to především díky poklesu nezaměstnanosti během letních měsíců.

Díky nárůstu nezaměstnanosti v závěru roku 2022 zaznamenaly k 31. 12. 2022 celkem 3 okresy PNO nad 3% hranicí, i když v případě okresů Kroměříž a Uherské Hradiště to bylo jen těsně (3,07 resp. 3,11 %). V rámci 77 regionů ČR se v roce 2022 okres Zlín pohyboval na 7. – 9. příčce, s velkým odstupem následují okresy Uherské Hradiště a Kroměříž (průměrně 23. resp. 25. příčka) a ve druhé polovině žebříčku na cca 46. pozici je okres Vsetín.

Rok 2022 byl specifický také z důvodu zahájení válečného konfliktu na Ukrajině v únoru 2022. Dopad na trh práce měla tato situace nejdříve v podobě nárůstu počtu zájemců o evidenci na úřadu práce z řad uprchlíků, v létě 2022 se tyto osoby začaly evidovat jako uchazeči. Podrobněji je problematika osob s dočasnou ochranou Ukrajina (UKR ODO) popsána v kapitole 2.2.1.

**Tabulka 6 – Uchazeči a volná pracovní místa**

Evidovaní uchazeči, VPM a PNO	Celkem		Ženy	
	31. 12. 2021	31. 12. 2022	31. 12. 2021	31. 12. 2022
Evidovaní uchazeči o zaměstnání	10 957	11 470	5 392	5 813
z toho dosažitelní ve věku 15–64 let	9 978	10 399	4 939	5 331
Volná pracovní místa	13 804	9 941	x	x
Uchazeči na 1 VPM	0,8	1,2	x	x
Uchazeči s nárokem na podporu v nezaměstnanosti	4 223	4 495	2 142	2 314
Podíl nezaměstnaných (v %)	2,73	2,89	2,77	3,06

**Tabulka 7 – Toky uchazečů**

	Celkem			Ženy		
	nově evidovaní	vyřazení	umístění	nově evidované	vyřazené	umístěné
Rok 2021	19 599	21 461	15 218	9 547	10 315	7 526
Rok 2022	21 032	20 519	13 513	10 589	10 168	6 942

Nárůst nezaměstnanosti se projevili také na tocích uchazečů. Nově zaevidováno bylo o 1 433 osob více než v roce 2021 a naopak vyřazeno bylo o 942 UoZ méně než v roce předchozím. Pokles umístěných osob je ještě výraznější – o 1 705 (11,2 %).

Z pohledu profesí nových UoZ došlo ke změně podílů jednotlivých tříd CZ-ISCO. V roce 2021 byla nejčetnější 9. třída (21,7 %), v aktuálně hodnoceném roce je na první pozici shodně 5. a 9. třída CZ-ISCO (20,9 %). U umístěných osob se pořadí prohodilo, nejvíce osob se v roce 2022 umístilo ve službách (22,2 %) a na druhé pozici byla 9. třída (21,7 %).

Z pohledu konkrétních profesí (na 4 pozice CZ-ISCO) bylo nejvíce nových UoZ z řad pomocných pracovníků ve výrobě (1 104 osob), následovali prodavači (915), uklízeči (574), administrativní pracovníci (525) a kuchaři (341). Naopak nejvíce osob se umístilo v profesi prodavač (1 027), pomocný pracovník ve výrobě (1 013), uklízeč (673), administrativní pracovník (574) a montážní dělník (382).

Podíl nových UoZ z vysoce kvalifikovaných profesí (1. – 4. třída CZ-ISCO) meziročně vzrostl o 1 p. b. (na 27,3 %), shodně však vzrostl také počet osob, které na některou z těchto profesí byly umístěny (z 26,1 % na 27,0 % v roce 2022).

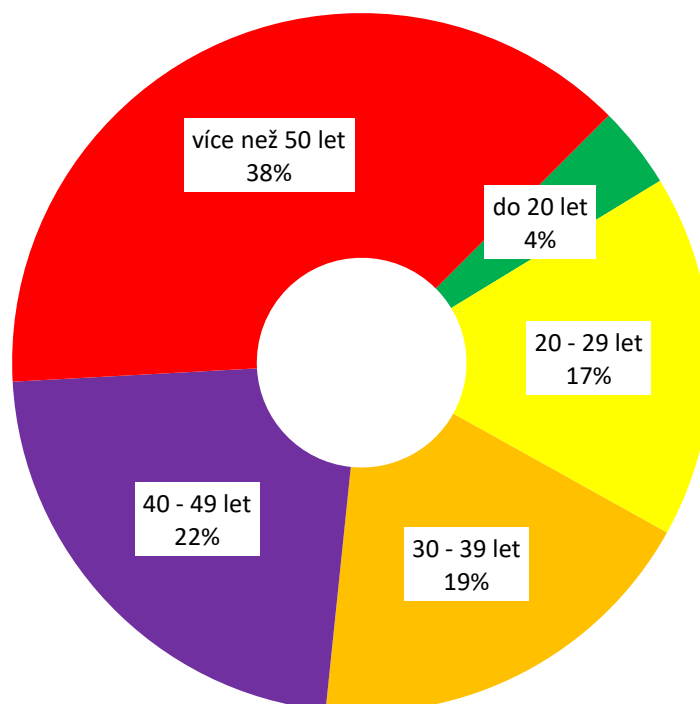
## 2.2. Struktura uchazečů o zaměstnání (vzdělání, věk, délka evidence)

Z pohledu dosaženého vzdělání je struktura uchazečů v podstatě neměnná. Podíly jednotlivých kategorií se meziročně změnily v řádu desetin procentního bodu. Malou výjimkou jsou uchazeči s vyučením (včetně nižšího středního a středního bez maturity). V roce 2021 by jejich podíl 42,7 %, na konci roku 2022 dosáhl hodnoty 41,3 %, tedy o 1,4 p. b. méně. Z pohledu meziroční změny absolutních počtů UoZ v jednotlivých kategoriích byly výrazně nad průměrem vysokoškoláci. Jejich počet meziročně vzrostl o více než 10 %, zatímco celková nezaměstnanost vzrostla o 4,7 %, tedy o méně než polovinu.

Z pohledu požadovaného zaměstnání došlo k největšímu nárůstu u 2. třídy CZ-ISCO (meziroční nárůst počtu osob o necelých 11 %) a také v případě 8. třídy (nárůst 9,8 %) a 4. třídy (8,4 %).

**Tabulka 8 – Struktura uchazečů podle vzdělání**

Vzdělání	Celkem				Ženy			
	k 31. 12. 2021		k 31. 12. 2022		k 31. 12. 2021		k 31. 12. 2022	
	abs.	%	abs.	%	abs.	%	abs.	%
Bez vzd. a neúplné zákl.	129	1,2	135	1,2	61	1,1	65	1,1
Základní + PŠ	2 003	18,3	2 176	19,0	1 040	19,3	1 152	19,8
Nižší střední	6	0,0	4	0,0	5	0,1	4	0,1
Nižší střední odborné	250	2,3	307	2,7	131	2,4	150	2,6
Střední odborné (vyučen)	4 380	40,0	4 395	38,3	1 755	32,6	1 774	30,5
Střední bez mat. a vyuč.	42	0,4	35	0,3	34	0,6	29	0,5
ÚSV	377	3,4	376	3,3	234	4,3	232	4,0
ÚSO – vyučení s mat.	749	6,8	784	6,8	350	6,5	372	6,4
ÚSO s maturitou	1 919	17,5	2 019	17,6	1 151	21,3	1 272	21,9
Vyšší odborné	105	1,0	139	1,2	79	1,6	111	1,9
Bakalářské	294	2,7	299	2,6	194	3,6	195	3,3
Vysokoškolské	690	6,3	781	6,8	352	6,5	447	7,7
Doktorské	13	0,1	20	0,2	6	0,1	10	0,2
<b>Celkem</b>	<b>10 957</b>	<b>100</b>	<b>11 470</b>	<b>100</b>	<b>5 392</b>	<b>100</b>	<b>5 813</b>	<b>100</b>

**Struktura uchazečů podle věku k 31. 12. 2022**


**Tabulka 9 – Struktura uchazečů podle věku**

Věk	Celkem				Ženy			
	k 31. 12. 2021		k 31. 12. 2022		k 31. 12. 2021		k 31. 12. 2022	
	abs.	%	abs.	%	abs.	%	abs.	%
do 19 let	309	2,8	435	3,8	143	2,7	212	3,7
20–24 let	878	8,0	1 011	8,8	364	6,7	479	8,2
25–29 let	876	8,0	915	8,0	468	8,7	487	8,4
30–34 let	922	8,4	1 031	9,0	501	9,3	548	9,4
35–39 let	1 032	9,4	1 098	9,6	572	10,6	611	10,5
40–44 let	1 221	11,1	1 215	10,6	631	11,7	642	11,0
45–49 let	1 223	11,2	1 364	11,9	632	11,7	730	12,6
50–54 let	1 299	11,9	1 308	11,4	630	11,7	669	11,5
55–59 let	1 752	16,0	1 788	15,6	933	17,3	909	15,7
nad 60 let	1 445	13,2	1 305	11,3	518	9,6	526	9,0
<b>Celkem</b>	<b>10 957</b>	<b>100</b>	<b>11 470</b>	<b>100</b>	<b>5 392</b>	<b>100</b>	<b>5 813</b>	<b>100</b>

Věková struktura UoZ se během sledovaného období nezměnila nijak výrazně. Nicméně za příznivý lze považovat fakt, že klesl průměrný věk evidovaných osob z 44,5 na 43,6 let. Příčinu lze hledat ve zvýhodnění odchodu do předčasného starobního důchodu (počet osob ve věku nad 60 let meziročně klesl o 9,7 %; naopak celková nezaměstnanost vzrostla o 4,7 %). I nadále však Zlínský kraj vykazuje druhý nejvyšší průměrný věk UoZ (na prvním místě je stejně jako v minulém roce Moravskoslezský kraj).

Vysoký nárůst zaznamenala kategorie do 20 let věku. Meziročně vzrostl jejich počet o 40,8 % (+ 126). Podíl na celkové nezaměstnanosti vykázala k 31. 12. 2022 ve výši 3,8 %, což je nejvyšší údaj zaznamenaný za posledních 10 let (k poslednímu dni v roce). Z pohledu absolutních hodnot se jedná o nejvyšší údaj za posledních 6 let.

**Tabulka 10 – Struktura uchazečů podle délky evidence**

Délka evidence	Celkem				Ženy			
	k 31. 12. 2021		k 31. 12. 2022		k 31. 12. 2021		k 31. 12. 2022	
	abs.	%	abs.	%	abs.	%	abs.	%
do 3 měsíců	3 951	36,1	4 605	40,1	1 718	31,9	2 069	35,6
3–6 měsíců	2 184	19,9	2 663	23,2	1 159	21,5	1 550	26,7
6–9 měsíců	1 094	10,0	1 146	10,0	604	11,2	590	10,1
9–12 měsíců	875	8,0	686	6,0	453	8,4	379	6,5
12–24 měsíců	1 649	15,0	1 112	9,7	844	15,6	605	10,4
více než 24 měsíců	1 204	11,0	1 258	11,0	614	11,4	620	10,7
<b>Celkem</b>	<b>10 957</b>	<b>100</b>	<b>11 470</b>	<b>100</b>	<b>5 392</b>	<b>100</b>	<b>5 813</b>	<b>100</b>



Délka evidence UoZ je jedním z faktorů, který má vliv na jejich uplatnitelnost na trhu práce. Rostoucí délka evidence většinou snižuje pravděpodobnost bezproblémového návratu zpět na trh práce. Často je nutné podpořit osoby s dlouhodobou evidencí například formou finanční dotace na zřízení vhodného místa.

Podíl osob s evidencí delší než dva roky se meziročně nezměnil a zůstává na 11 %, vysoce riziková kategorie „12–24 měsíců evidence“ zaznamenala meziroční pokles podílu o více než 5 p. b. (z 15,0 % v roce 2021 na 9,7 % v roce 2022).

Téměř 800 osob ukončilo v roce 2022 minimálně dvouletou evidenci na ÚP. Necelých 34 % (264 UoZ) z nich bylo umístěno zpět na trh práce (důvody: našel si práci sám, umístěn úřadem práce, zahájil SVČ). V roce 2021 byl počet osob s evidencí delší než dva roky, kteří nastoupili do zaměstnání, nižší – necelých 200 osob.

Za příznivý lze považovat pokles průměrné délky evidence z 367 dnů (ke konci roku 2021) na 333 dnů k poslednímu dni roku 2022. Z tohoto pohledu je na tom Zlínský kraj dobře, vykazuje čtvrtou nejnižší průměrnou délku evidence (nejkratší dobu v evidenci setrvávají UoZ v Pardubickém kraji – aktuálně 245 dnů; naopak nejdéle jsou na úřadu práce evidováni nezaměstnaní z Moravskoslezského kraje – k 31. 12. 2022 to bylo 756 dnů).

### *2.2.1. Osoby v režimu dočasné ochrany Ukrajina (UKR ODO)*

V únoru 2022 vypukl na Ukrajině válečný konflikt. Jeho vliv se projevil i na českém trhu práce, i když v případě Zlínského kraje nebyl dopad nijak výrazný.

Obyvatelé Ukrajiny se po vypuknutí války snažili najít (většinou dočasné) bydliště v bezpečných destinacích. Často vyhledávali regiony, kde měli nějakou vazbu (např. pracující rodinný příslušník). V rámci České republiky se soustřeďují obvykle ve velkých městech jako je Praha a Brno.

Na počátku konfliktu byla těmto osobám vydávána víza za účelem strpění pobytu a pracovat mohli v okamžiku, kdy získali povolení podle § 97 písm. d) zákona o zaměstnanosti. Následně byly 21. 3. 2022 uvedeny do praxe zákony tzv. „Lex Ukrajina“, které uprchlíkům (mimo jiné) umožňovaly volný vstup na trh práce, vstup do evidence ÚP apod. – tyto osoby získaly tzv. dočasnou ochranu (UKR ODO). Za držitele dočasné ochrany byly na základě výše uvedených zákonů považovány i osoby, které v období 24. 2.- 20. 3. 2022 získaly vízum za účelem strpění. V praxi to znamenalo, že pokud tyto osoby začaly pracovat na základě povolení podle § 97 písm. d) a zaměstnavatelé splnili ohlašovací povinnost a nahlásili jejich zaměstnání ÚP ČR, byly hromadně převedeny na osoby s volným vstupem na trh práce (platí pro ně informační a evidenční povinnost). Problematice zaměstnávání osob v režimu UKR ODO je věnována část kapitoly 4 této Zprávy.





Vzhledem k tomu, že zákony Lex Ukrajina zajišťovaly osobám UKR ODO zdravotní pojištění hrazené státem po dobu 150 dnů od udělení dočasné ochrany (tato lhůta prvním uprchlíkům skončila v červenci 2022), využívali zpočátku tito lidé pouze evidenci zájemců o zaměstnání. Ve Zlínském kraji se po prvotním náporu situace stabilizovala a počty uprchlíků evidovaných na ÚP (ať už se statutem zájemce či uchazeče o zaměstnání) nejsou nijak vysoké. Mezi těmito osobami výrazně převažovaly ženy, často pečující o děti. Jejich schopnost porozumět českému jazyku na úrovni potřebné k zařazení do pracovního procesu je však často nízká, což v kombinaci s péčí o děti komplikuje možnost hledání vhodného pracovního uplatnění.

Od zahájení válečného konfliktu na Ukrajině až do 31. 12. 2022 bylo na úřadech práce ve Zlínském kraji zaevidováno celkem 391 osob v režimu UKR ODO se statutem zájemce o zaměstnání. K 31. 12. 2022 jich v evidenci setrvalo jen 16.

První uchazeči UKR ODO se zaevidovali v červenci 2022, celkem to do konce roku 2022 bylo 541 osob. K 31. 12. 2022 jich bylo evidováno 339. Podíl žen na tomto počtu je 81,7 %. Jedná se především o VŠ vzdělané osoby (33,3 %), necelých 29 % je vyučeno, více než 25 % má maturitu a zbývajících cca 12 % pouze základní vzdělání. I z důvodu neznalosti českého jazyka hledají práci především na nekvalifikovaných pozicích (43 %), případně ve službách (17 %). Nicméně je mezi nimi zájem i o kvalifikované pozice z 1. – 4. třídy CZ-ISCO (22 %). Jejich průměrný věk je 44 let (aktuálně nejmladší UoZ má 18 let, nejstarší pak 68 let).

### 2.3. Hlavní příčiny nezaměstnanosti v kraji

S odstupem času lze konstatovat, že ani pandemie COVID-19 v letech 2020–2021 nijak zásadně nezasáhla do struktury trhu práce ve Zlínském kraji. I nadále je patrná velká závislost na automobilovém průmyslu. Výrazný vliv má i turistický ruch, což se projevuje sezónním kolísáním nezaměstnanosti. Bohužel je to oblast, na kterou má výrazný dopad růst cen energií a inflace, který je v České republice aktuálně velmi patrný. To, jakým způsobem se zaměstnavatelé podnikající v cestovním ruchu a v odvětvích náročných na energie vypořádají s růstem nákladů, bude zřejmé v následujících měsících.

Sezónnost se projevuje také ve stavebnictví, které je v našem kraji zastoupeno relativně výrazně. Část osob podnikajících ve stavebnictví a oborech s ním souvisejících přichází v zimním období do evidence úřadu práce. Na jaře však své podnikatelské aktivity opět obnovují. Nicméně faktory jako je růst cen energií a (v případě stavebnictví) enormní růst cen materiálu může způsobit pokles zájmu o výstavbu, renovace apod., což se v konečném důsledku může projevit v počtu UoZ z tohoto oboru, kteří i s nástupem jarních měsíců budou setrávat v evidenci ÚP.

Pro Zlínský kraj typickou sezónně závislou činností je také lázeňství. I zde je patrná vysoká fluktuace pracovníků a časté opakování pracovních poměrů jen na dobu

sezóny, kdy na méně frekventované období přichází část zaměstnanců do evidence úřadu práce.

Rok 2022 lze z pohledu podnikajících osob považovat za příznivý. Nově zaevidováno jich v průběhu roku bylo jen 1 463, což je druhý nejnižší údaj od roku 2014, odkdy se tato data sledují. Je to jen o 69 osob více než je dosavadní minimum z roku 2021.

#### 2.4. Územní rozložení registrované nezaměstnanosti v kraji

Zlínský kraj dlouhodobě vykazuje nezaměstnanost pod úrovní České republiky (kontinuálně od dubna 2014). Poslední tři roky je to stabilní odstup cca 0,8 p. b. V rámci kraje bylo rozložení dlouhou dobu neměnné: dva okresy s výrazně podprůměrnou nezaměstnaností a dva s nadprůměrnou nezaměstnaností. Během covidového období se situace proměnila. Aktuálně je v kraji jeden okres s výrazně podprůměrnou nezaměstnaností (Zlín, osmá nejnižší nezaměstnanost v rámci 77 regionů ČR v roce 2022), dále pak dva okresy oscilující okolo průměrné nezaměstnanosti kraje (Kroměříž a Uherské Hradiště) a nadprůměrnou nezaměstnanost vykazuje okres Vsetín (pohybuje se v horší polovině žebříčku regionů okolo 46. pozice).

**Tabulka 11 –** Nezaměstnanost podle spádových oblastí obcí s rozšířenou působností (ORP)

Okres	ORP	K 31. 12. 2022	
		evidování uchazeči	PNO (v %)
Kroměříž	Bystřice pod Hostýnem	337	3,38
	Holešov	357	2,43
	Kroměříž	1 423	3,11
Uherské Hradiště	Uherské Hradiště	2 035	3,34
	Uherský Brod	950	2,56
Vsetín	Rožnov pod Radhoštěm	753	3,20
	Valašské Meziříčí	1 018	3,59
	Vsetín	1 664	3,58
Zlín	Luhačovice	254	1,99
	Otrokovice	510	2,14
	Valašské Klobouky	305	1,89
	Vizovice	235	1,97
	Zlín	1 473	2,19



Nezaměstnanost v rámci nižších územně správních celků (SO ORP) víceméně kopíruje okresy, s malými odchylkami některých odlehlejších SO ORP. Nejnižší nezaměstnanost vykazují SO ORP okresu Zlín: Luhačovice (průměrná hodnota PNO v roce 2022 byla 1,68 %), Valašské Klobouky (1,73 %) a Otrokovice (1,76 %). Na opačné straně žebříčku je SO ORP Vsetín (průměrná hodnota PNO v roce 2022 byla 3,34 %), Valašské Meziříčí (3,23 %) a Rožnov pod Radhoštěm (3,02 %). Výrazný vliv sezónnosti se projevuje například u SO ORP Bystřice pod Hostýnem (mezi minimem a maximem PNO byl v roce 2022 rozdíl 0,93 p. b.).

Z pohledu počtu evidovaných UoZ jsou rozdíly mezi SO ORP výrazné. Ačkoliv nezaměstnanost v kraji meziročně vzrostla o 4,7 % (+ 513 UoZ), vývoj ve čtyřech SO ORP šel opačným směrem. Nejvíce klesla nezaměstnanost na Vizovicku (o 16,4 %; 46 UoZ), pozitivní trend zaznamenaly ještě SO ORP Zlín (o 6,1 %), Vsetín (o 3,3 %) a Valašské Klobouky (o 1,9 %). Naopak největší nárůst se projevil na Holešovsku (16,7 %; 51 UoZ), Bystřicku (15,4 %) a Uherskobrodsku (15,2 %).

### 3. Charakteristika problémových skupin na krajském trhu práce a problémových regionů z hlediska rozvoje zaměstnanosti

Vývoj nezaměstnanosti ve vybraných rizikových kategoriích byl většinou příznivější než u všech UoZ, ale neplatilo to ve všech případech. Nejlépe se vedlo osobám evidovaným déle než 5 měsíců, jejich počet meziročně klesl o 11,5 %. Také počet OZP meziročně klesl, a to o 6,4 %. Poslední kategorií, která zaznamenala pokles, pak byly osoby starší 50 let. Jejich počet se snížil o 95 (- 2,1 %). Naopak skupina osob pečujících o děti vzrostla o 133 UoZ (6,7 %; tedy více než celková nezaměstnanost). Ještě hůře se dařilo uchazečům do 30 let, jejich počet se během roku 2022 navýšil o 298 (14,4 %).

#### 3.1. Problémové skupiny na trhu práce ve Zlínském kraji

**Tabulka 12 – Rizikové skupiny uchazečů**

Rizikové faktory	Celkem			
	k 31. 12. 2021		k 31. 12. 2022	
	abs.	v %	abs.	v %
Uchazeči celkem	10 957	x	11 470	x
z toho:				
uchazeči s evidencí nad 5 měsíců	5 393	49,2	4 773	41,6
osoby se ZP	1 955	17,8	1 830	16,0
osoby pečující o děti do 15 let věku	1 992	18,2	2 125	18,5
osoby do 30 let věku	2 063	18,8	2 361	20,6
osoby nad 50 let věku	4 496	41,0	4 401	38,4

**Uchazeči s evidencí nad 5 měsíců** se na celkové nezaměstnanosti aktuálně podílí 41,6 %, což je meziroční pokles o necelých 8 p. b. Výrazný podíl na tomto trendu má kategorie UoZ evidovaných 1–2 roky (meziroční pokles o 32,6 %).

Situace se po období pandemie COVID-19 v letech 2020-2021 začala vracet zpět do normálu a tak byla lepší možnost umístit na trh práce také osoby s delší evidencí.

UoZ podpoření formou SÚPM byli umísťováni po 424 dnech evidence, na VPP nastupovali s průměrnou délkou evidence 346 dnů. O rok dříve byla průměrná délka evidence před umístěním na SÚPM a VPP kratší o 32, resp. 19 dnů.

Délka evidence byla jedním z rizikových faktorů (ne však základní hledisko) při podpoře formou SÚPM v regionálních individuálních projektech. Velmi často mají

nezaměstnaní kombinaci rizikových faktorů, ať už je to vyšší věk, zdravotní omezení, nedostatečné vzdělání, péče o dítě, případně o osobu blízkou a konečně také zmíněná délka evidence. Dalším doprovodným jevem pak bývá hmotná nouze nebo exekuce.

**Uchazeči z kategorie nad 50 let věku** zaznamenali meziroční pokles počtu UoZ o 2,1 % (třetí nejlepší výsledek v rámci krajů ČR), což je pozitivní v porovnání s nárůstem o 2,7 % v rámci ČR.

**Tabulka 13 – Struktura uchazečů nad 50 let věku podle délky evidence**

Délka evidence	K 31. 12. 2022			
	uchazeči nad 50 let		uchazeči celkem	
	abs.	v %	abs.	v %
do 1 roku	2 958	67,2	9 100	79,3
1–2 roky	603	13,7	1 112	9,7
více než 2 roky	840	19,1	1 258	11,0
<b>celkem</b>	<b>4 401</b>	<b>100</b>	<b>11 470</b>	<b>100</b>

Podíl dlouhodobě evidovaných osob je v této kategorii nadprůměrný (vyšší o 8 p. b.), průměrná délka evidence meziročně mírně klesla (z 544 dnů v roce 2021 na 532 v roce 2022), přesto je však výrazně vyšší, než je tomu u všech uchazečů (333 dnů).

Také podíl osob se ZP (29,7 %) je v této kategorii výrazně nad hodnotou, kterou vykazují všichni UoZ (16,0 %). Navíc jsou výrazné rozdíly mezi jednotlivými regiony. Nejlépe je na tom okres Vsetín, kde má 22 % osob ve věku nad 50 let nějaké zdravotní omezení, naopak nejhorší situace je v okrese Uherské Hradiště, kde je osobou se ZP téměř 39 % všech uchazečů ve věku nad 50 let. V kombinaci s nižší úrovní vzdělání (66 % osob má maximálně výuční list) tyto faktory výrazně ztěžují uplatnitelnost na trhu práce.

**Tabulka 14 – Struktura uchazečů nad 50 let věku podle vzdělání**

Vzdělání	K 31. 12. 2022			
	uchazeči nad 50 let		uchazeči celkem	
	abs.	v %	abs.	v %
základní	699	15,9	2 311	20,2
vyučení	2 198	49,9	4 741	41,3
SŠ + vyšší	1 144	26,0	3 318	28,9
VŠ	360	8,2	1 100	9,6
<b>celkem</b>	<b>4 401</b>	<b>100</b>	<b>11 470</b>	<b>100</b>

**Uchazeči se zdravotním postižením** patří ve Zlínském kraji k nejproblémovější skupině. Jejich podíl na celkové nezaměstnanosti je dlouhodobě nadprůměrný a v rámci nižších územních celků (okresy, ORP) jsou rozdíly ještě markantnější.

Průměrný podíl osob se ZP na celkové nezaměstnanosti v rámci kraje pro rok 2022 byl 17,6 % (kolísal v rozmezí 16,0 – 19,0 %). V celé ČR bylo ve stejném období dosaženo průměrné hodnoty 14,6 % (kolísání v rozmezí 13,6 – 15,5 %). Z pohledu okresů je na tom nejhůř Uherské Hradiště (roční průměr 22,1 %; rozmezí 19,9 - 23,5 %). U nižších územních celků (ORP) jsou výkyvy ještě výraznější, nejvyšší podíl vykazuje SO ORP Uherský Brod (roční průměr 23,9 %; rozmezí 21,4 - 25,3 %).

**Tabulka 15 – Věková struktura uchazečů se zdravotním postižením (ZP)**

Věk	K 31. 12. 2022			
	uchazeči se ZP		uchazeči celkem	
	abs.	v %	abs.	v %
do 30 let	73	4,0	2 361	20,6
30–39 let	118	6,4	2 129	18,5
40–49 let	334	18,3	2 579	22,5
50 a více let	1 305	71,3	4 401	38,4
<b>celkem</b>	<b>1 830</b>	<b>100</b>	<b>11 470</b>	<b>100</b>

Jak je z tabulky zřejmé, tři ze čtyř UoZ se ZP jsou starší 50 let. Takto vysoký podíl charakterizuje tuto rizikovou skupinu už několik let. Průměrný věk osob se ZP je 53 let (průměrný věk všech UoZ je 43,6 roku). Také z pohledu dosaženého vzdělání jsou na tom osoby se ZP hůře, tři čtvrtiny z nich mají maximálně výuční list. Mezi všemi nezaměstnanými je tento podíl jen 61,5 %, tedy o 13,7 p. b. nižší.

Zlepšit situaci osob se ZP má za úkol regionální individuální projekt Bez překážek ve Zlínském kraji (viz kapitola 6.3.2).

**Tabulka 16 – Struktura uchazečů se ZP podle vzdělání**

Vzdělání	K 31. 12. 2022			
	uchazeči se ZP		uchazeči celkem	
	abs.	v %	abs.	v %
základní	355	19,4	2 311	20,2
vyučení	1 022	55,8	4 741	41,3
SŠ + vyšší	384	21,0	3 318	28,9
VŠ	69	3,8	1 100	9,6
<b>celkem</b>	<b>1 830</b>	<b>100</b>	<b>11 470</b>	<b>100</b>



Výše uvedené dvě kategorie (nad 50 let věku a osoby se ZP) se ve značné míře prolínají a také faktory, ovlivňující možnost jejich uplatnění na trhu práce, jsou velmi podobné. Na vývoj věkové struktury měl ve Zlínském kraji do jisté míry vliv faktor výhodnějšího odchodu do předčasného starobního důchodu. Toho v kraji využil relativně vysoký počet osob, což způsobilo meziroční pokles počtu UoZ v předdůchodovém věku (nad 60 let) o 9,7 % (druhý nejvyšší v rámci krajů ČR). Nicméně jednotlivé regiony kraje vykázaly výrazně odlišné hodnoty. V okrese Uherské Hradiště počet osob „60+“ vzrostl o 7,2 %, v okrese Kroměříž se počet nezměnil, Vsetín zaznamenal pokles o 15,4 % a Zlín pokles o více než 21 %. V České republice tato kategorie zaznamenala nárůst (o 3,0 %) a například v Praze vzrostl počet těchto osob o 14 %.

**Osoby pečující o děti do 15 let věku** se na celkové nezaměstnanosti podílí 18,5 % (v ČR 17,3 %), meziroční nárůst jejich počtu je mírně vyšší než nárůst celkové nezaměstnanosti.

Uchazeči spadající do této kategorie nemají z pohledu vzdělání nebo zdravotního omezení společný prvek, průměrný věk je necelých 39 let. Jejich možnosti najít si vhodné zaměstnání jsou v tomto ohledu bez komplikací. Ztěžujícím faktorem je právě nutnost sladit pracovní povinnosti s péčí o děti. A to nejen z pohledu časové náročnosti, ale také dopravní dostupnosti vhodného zaměstnání. Pracovní pozice se zkráceným úvazkem může být řešením, často však jen dočasným. S kratším pracovním úvazkem je spojená nižší mzda, což v kraji s druhou nejnižší průměrnou mzdou v republice znamená, že výdělek nevyváží časovou ztrátu a náklady na dopravu do zaměstnání, případně další výdaje spojené s péčí o děti.

Velmi podobný problém pak mají uchazeči pečující o osobu blízkou. Oficiální data k této skupině k dispozici nejsou, přesto je to kategorie, která má srovnatelné problémy jako osoby pečující o děti. Zásadní odlišností je časové období, po které tato limitující skutečnost trvá. To bývá často delší než v případě péče o děti, kde s vývojem v čase lze očekávat rostoucí soběstačnost potomků a tedy větší možnost flexibility u rodičů při hledání vhodného zaměstnání. Naopak u osoby blízké může často dojít ke zhoršení zdravotního stavu, což má opět vliv na pečujícího příbuzného, který musí reagovat třeba i úpravou své pracovní doby.

Pro tyto dvě skupiny nezaměstnaných je ve Zlínském kraji realizován projekt Péče a příležitost, podrobnější informace jsou v kapitole 6.3.2.

### 3.2. Problémové regiony kraje

Problémové regiony kraje územně odpovídají spádovým oblastem pověřených obecních úřadů (POU), celkem je jich ve Zlínském kraji 25. Nižší územní celky znamenají také větší výkyvy na trhu práce ovlivněné sezónností, strukturou zaměstnavatelů, případně dopravní dostupností lepší nabídky pracovních příležitostí.





K 31. 12. 2022 překročila hodnota podílu nezaměstnaných na obyvatelstvu (PNO) hranici tří procent v jedenácti regionech (nejvyšší PNO měl Vsetín – 3,73 %; dále Morkovice-Slížany – 3,61 % a Valašské Meziříčí – 3,59 %).

**Tabulka 17 – Mikroregiony Zlínského kraje**

Okres	spádová oblast obce s pověřeným obecním úřadem (POU)	K 31. 12. 2022	
		evidovaní uchazeči	podíl nezaměstnaných (%)
Kroměříž	Bystřice pod Hostýnem	337	3,38
	Holešov	357	2,43
	Hulín	161	2,99
	Chropyně	141	3,20
	Koryčany	60	2,29
	Kroměříž	909	3,12
	Morkovice-Slížany	152	3,61
Uherské Hradiště	Bojkovice	165	2,72
	Staré Město	258	3,38
	Uherské Hradiště	1 576	3,34
	Uherský Brod	785	2,53
	Uherský Ostroh	201	3,30
Vsetín	Horní Lideč	142	2,92
	Karolinka	231	3,32
	Rožnov pod Radhoštěm	753	3,20
	Valašské Meziříčí	1 018	3,59
	Vsetín	1 291	3,73
Zlín	Brumov – Bylnice	128	1,59
	Luhačovice	131	1,81
	Napajedla	177	1,83
	Otrokovice	333	2,35
	Slavičín	123	2,23
	Valašské Klobouky	177	2,18
	Vizovice	235	1,97
	Zlín	1 473	2,19

Zatímco v roce 2021 zaznamenala naprostá většina regionů pokles nezaměstnanosti (24 z 25), v roce 2022 převažovaly regiony, kde nezaměstnanost vzrostla (18 z 25). Nejvíce se nárůst projevil na Slavičínsku (meziročně o 35,2 %), Chropyšsku (20,5 %) a Bojkovicku (20,4 %). Na druhou stranu jsou v kraji i regiony, kde došlo ke dvojcifernému poklesu: Vizovice (pokles o 16,4 %) a Luhačovice (pokles o 15,5 %).

**Tabulka 18 – TOP mikroregiony (podle průměrné nezaměstnanosti v roce 2022)**

Nejvyšší nezaměstnanost		Nejnižší nezaměstnanost	
Region	Podíl nezaměstnaných (v %)	Region	Podíl nezaměstnaných (v %)
Vsetín	3,50	Brumov-Bylnice	1,54
Morkovice-Slížany	3,31	Napajedla	1,57
Valašské Meziříčí	3,23	Slavičín	1,59
Karolinka	3,02	Luhačovice	1,75
Rožnov p. Radh.	3,02	Otrokovice	1,89

Mezi 5 regionů s nejvyšší nezaměstnaností v roce 2022 patří:

**Vsetín** s podílem nezaměstnaných 3,73 % k 31. 12. 2022. V regionu má vysoké zastoupení průmysl – strojírenský, automobilový, elektrotechnický a dřevařský. Největší zaměstnavatelé se soustředí v původní průmyslové zástavbě bývalé Zbrojovky ve Vsetíně, dále v Jablůnce a také v nově vybudované průmyslové zóně Vsetín – Bobrky. Působí zde jeden z největších zaměstnavatelů nejen v okrese Vsetín, ale také ve Zlínském kraji, a to firma Kayaku Safety Systems Europe a.s. (cca 1 000 zaměstnanců), která v minulých letech významně rozšiřovala svoji výrobu. Mezi důležité zaměstnavatele patří korporace Austin Detonator s.r.o., která má ve Vsetíně čtyři vzájemně spolupracující společnosti (dohromady cca 1 060 zaměstnanců). Další firma, SERVIS CLIMAX a.s., dostavěla v roce 2021 novou halu pro lakování a expandovala na více než 600 zaměstnanců. Nelze opomenout také společnost STÍN KOVO s.r.o., která se v roce 2022 rozrostla o více než 100 zaměstnanců (na aktuálních na 640) a s vlastnickými propojenými společnostmi SVĚT OKEN s.r.o. a KASKO-BLINDS a.s. mají cca 1 100 zaměstnanců. Navíc tyto zaměstnavatelé nepůsobí v segmentu automotive, nýbrž v oblasti stavebnictví (výroba stínící techniky a garážových vrat).

**Morkovice-Slížany** s podílem nezaměstnaných 3,61 % k 31. 12. 2022. Obce v regionu se zapojují do různých místních akčních skupin a spolků, díky kterým se snaží o postupný rozvoj v různých oblastech. Pro region je charakteristický vyšší počet populačně malých obcí a příznivé podmínky pro zemědělství.



**Valašské Meziříčí** s podílem nezaměstnaných 3,59 % k 31. 12. 2022. Mikroregion Valašské Meziříčí nabízí velké množství volných pracovních pozic v různých oborech. Finanční ohodnocení na těchto místech je však velmi nízké, často se jedná o minimální mzdu. V kombinaci s nepřetržitým provozem jsou to tuzemské zaměstnance neatraktivní nabídky. Firmy pak dlouhodobý nedostatek pracovníků řeší zaměstnáváním cizinců, k čemuž jim nahrává i zjednodušení podmínek přijetí zahraničních pracovníků. K největším zaměstnavatelům v této oblasti patří DEZA a.s., zabývající se chemickou výrobou a potravinářská firma MP Krásno, a.s. Je zde také silně zastoupen automobilový průmysl firmami PWO Czech Republic a.s. (výrobce mechanických kovových součástí automobilů), CIE Automotive (komponenty a podsestavy automobilů; sestává z firem CIE UNITOOLS PRESS, a.s., CIE METAL CZ, s.r.o. a CIE PLASTY CZ s.r.o.), a také SONAVOX CZ s.r.o. (výrobce automobilových reproduktorů). Zaniklá společnost Baur Formschaumtechnik s.r.o. byla nahrazena společností NEVEON aerospace Czech Republic spol. s r. o. – výrobce pěnové gumy, která stále postupně nabírá nové zaměstnance. Strojírenství zastupuje firma ROBE lighting s.r.o., která je významným dodavatelem světelné techniky především pro zábavní průmysl.

**Karolinka** s podílem nezaměstnaných 3,32 % k 31. 12. 2022. Mikroregion Karolinka je specifický svou výraznou orientací na cestovní ruch, gastronomické a ubytovací služby. Dále zde převládají zaměstnavatelé, kteří se zabývají dřevařským průmyslem, ale také kovoobráběním. Vlivem doznívající pandemie COVID-19 byli zasaženi nejvýznamněji zaměstnavatelé v cestovním ruchu a gastronomii (z pohledu počtu zaměstnanců to byly firmy HP TRONIC s.r.o. a SYNOT GASTRO SLOVAKIA s.r.o., odštěpný závod), v druhém pololetí roku 2022 se již situace u těchto zaměstnavatelů stabilizovala. V roce 2022 jsme zaznamenali zvýšený zájem významných zaměstnavatelů o zaměstnance ze zahraničí (v režimu zaměstnanecké karty). Zaměstnavatelé, vlivem války na Ukrajině, uvítali možnost zaměstnat občany Ukrajiny v režimu dočasné ochrany (strpění). Největším zaměstnavatelem v mikroregionu Karolinka zůstává společnost ZAMET, spol. s r.o., která se orientuje na kovovýrobu. Silným odvětvím je dřevařský průmysl (Pila MSK, a.s. a TIMBER PRODUCTION s.r.o.).

**Rožnov pod Radhoštěm** s podílem nezaměstnaných 3,20 % k 31. 12. 2022. Klíčovým podnikem mikroregionu Rožnovsko a současně i okresu Vsetín je společnost ON SEMICONDUCTOR CZECH REPUBLIC, s.r.o. (s 1 700 zaměstnanci) nabízející ucelené portfolio polovodičových součástek a řešení, která mají široké využití v automobilovém průmyslu, komunikačních technologiích, počítačové technice, spotřební elektronice, průmyslové technice, LED osvětlení, lékařské elektronice, vojenství a letectví i v aplikacích pro napájení. Potýká se s nedostatkem pracovní síly jak v dělnických, tak i technických profesích, a situaci se snaží řešit nabídkou nadstandardních benefitů. Další v pořadí, podle počtu zaměstnanců, jsou dodavatelé automobilového průmyslu Brose CZ spol. s r.o., výrobce mechanických částí (konstrukcí sedaček a zámků) motorových vozidel a Gumárny Zubří, akciová společnost, specializující se na výrobu produktů z technické pryže a termoplastu.

#### 4. Cizinci na trhu práce

**Tabulka 19 – Zaměstnávání cizinců**

Zaměstnaní cizinci	K 31. 12. 2021	K 31. 12. 2022
Cizinci s pracovním povolením	877	87
Cizinci se zaměstnaneckou kartou	2 766	3 053
Cizinci s modrou kartou	6	6
Cizinci, kteří nepotřebují povolení k zaměstnání	1 822	5 959
Občané EU/EHP a Švýcarska	9 461	9 867
<b>Cizinci celkem</b>	<b>14 932</b>	<b>18 972</b>

**Tabulka 20 – Cizinci podle státu původu (povolení a zaměstnanecké karty) – nejčtenější národnosti**

Povolení		Zaměstnanecké karty	
Stát	Σ	Stát	Σ
Ukrajina	42	Ukrajina	2 299
Gruzie	13	Mongolsko	281
Uzbekistán	8	Vietnam	70

**Tabulka 21 – Cizinci podle státu původu (informační karty cizinců ze třetích zemí a občanů EU/EHP a Švýcarska) – nejčtenější národnosti**

Cizinci, kteří nepotřebují povolení		Občané EU/EHP a Švýcarska	
Stát	Σ	Stát	Σ
Ukrajina	4 911	Slovensko	7 211
Vietnam	264	Maďarsko	987
Mongolsko	137	Rumunsko	599

K 31. 12. 2022 bylo ve Zlínském kraji celkem 18 972 pracujících cizinců 95 různých národností. Ve srovnání s rokem 2021 došlo k nárůstu jejich počtu o 27 %. Největší podíl na tomto trendu měly informační karty pro občany z tzv. třetích zemí (jejich počet meziročně vzrostl více než trojnásobně). Také počet zaměstnaneckých karet vzrostl relativně výrazně – o více než 10 %. Díky faktorům souvisejícím s válečným konfliktem na Ukrajině jsou poprvé nejčtenější národností Ukrajinci (7 258 zaměstnanců; 38,3 %), těsně následuje Slovensko (7 211; 38,0 %) a s výrazným odstupem je na třetí pozici Maďarsko (987 osob; 5,2 %).



S ohledem na výše uvedené faktory došlo k výraznému poklesu podílu občanů Slovenské republiky pracujících ve Zlínském kraji. Zatímco před osmi lety bylo 74 % pracujících cizinců ze Slovenska, před třemi lety byl podíl už jen 53 %, aktuálně je to 38 %. Opačným směrem jde podíl pracujících Ukrajinců. Z necelých 5 % v roce 2014 je jich nyní více než 38 %. Všechny ostatní národnosti se na celkovém počtu pracujících cizinců podílí výrazně méně (nejvíce to byli Rumuni v roce 2017 – 7,5 %).

Po čtyřech letech, kdy se počty platných povolení pohybovaly v řádu stovek, došlo k poklesu na 87 k 31. 12. 2022 (údaj srovnatelný s hodnotami v letech 2013–2017). Počet nově vydaných povolení se po historickém maximu v roce 2021 (7 493) vrátil zpět k hodnotám roku 2018 (2 901 nově vydaných povolení).

V případě zaměstnaneckých karet je patrný rostoucí trend. Počet aktivních karet ke konci roku 2022 byl o 10 % vyšší než ke konci roku 2021, nově vydáno bylo ve sledovaném roce 2 273 zaměstnaneckých karet, což je o 147 méně než v roce předchozím. Administrace této problematiky spadá do působnosti Odboru azylové a migrační politiky Ministerstva vnitra ČR. Úřad práce pouze dokládá souhlasné/nesouhlasné stanovisko a eviduje statistiku.

K nejvyššímu nárůstu došlo u informačních karet cizinců z tzv. třetích zemí a to z výše uvedených důvodů zjednodušeného režimu zaměstnávání osob UKR ODO. Celkem bylo nově nahlášeno 7 783 informačních karet pro občany tzv. 3. zemí, z toho 6 889 bylo právě pro osoby UKR ODO (88,5 %). Počty nově nahlášených pracovních poměrů občanů zemí EU mají naopak klesající tendenci. Po maximu v roce 2017 (7 444 nových infokaret) byl v roce 2022 tento údaj jen 5 101.

Uprchlíci z Ukrajiny, kteří získali vízum za účelem strpění v období 24. 2. - 20. 3. 2022, mohli v ČR pracovat jen na základě povolení podle § 97 písm. d) zákona o zaměstnanosti. Celkem bylo v rámci Zlínského kraje v březnu vydáno 268 těchto povolení. Následně od 21. 3. 2022 i tyto osoby (díky zákonům Lex Ukrajina) mohly pracovat na území ČR pouze na základě splnění informační povinnosti, takže tato povolení byla hromadně převedena na informační karty občanů třetích zemí. Protože ne všichni uprchlíci splnili podmínky pro udělení dočasné ochrany, pobývají na území ČR na základě víza za účelem strpění a musí žádat o pracovní povolení podle § 97 písm. d) (a také si hradí komerční pojištění od počátku pobytu v ČR). Těchto povolení bylo do konce roku 2022 vydáno celkem 43. Ozbrojený konflikt na Ukrajině ovlivnil i vydávání pobytových oprávnění občanům Ruska a Běloruska, vydávání zaměstnaneckých karet občanům Ukrajiny a program Kvalifikovaný zaměstnanec (jeho realizace je nyní na Ukrajině zastavena).

Mimo cizince-zaměstnance působí v kraji také cizinci-podnikatelé. K 31. 12. 2022 bylo ve Zlínském kraji registrováno 2 157 cizinců s živnostenským oprávněním. Na tisíc obyvatel tak vychází 3,8 cizinců-živnostníků, což je v rámci krajů (stejně jako v předchozích letech) druhý nejnižší údaj (nejméně má kraj Vysočina – 3,5 cizinců živnostníků na 1 000 obyvatel).

## 5. Prognóza vývoje trhu práce na rok 2023

Původní předpoklady vlivu pandemie COVID-19 a z toho vyplývajících omezení se nepotvrdily. Bohužel na vývoj trhu práce začal působit enormní nárůst cen energií, vysoká inflace, nedostatek a také růst cen vstupních surovin. V neposlední řadě je nutné zmínit i válečný konflikt na Ukrajině, byť na trh práce ve Zlínském kraji nemá zásadní dopad.

Za negativní faktor lze považovat meziroční nárůst počtu nových UoZ (+ 1 433; 7,3 %) a naopak pokles počtu vyřazených osob (- 942; 4,4 %). Nelze pominout ani výraznější pokles osob umístěných zpět na trh práce (- 1 705 UoZ; 11,2 %), což může být jeden ze signálů zhoršující se situace.

Dalším faktorem, který potvrzuje spíše negativní trend, je snížení počtu VPM a to jak v absolutním počtu, tak i nově nahlášených. Počet VPM se v prosinci 2022 dostal pod hranici 10 tisíc (poprvé od dubna 2018). U nově nahlášených VPM je trend ještě markantnější. Nově nahlášeno bylo v roce 2022 jen 14 553 VPM, což je téměř o 39 % méně než v roce předchozím.

V roce 2023 bude vývoj trhu práce závislý na ceně energií, inflaci, ceně a dostupnosti vstupních výrobních surovin. Nejistota dalšího vývoje už se projevuje v gastronomii a energeticky náročných odvětvích. Také aktuální počasí nepřeje podnikatelům v cestovním ruchu závislým na příjmech ze zimní sezóny. Je nutné zmínit i vysokou závislost našeho regionu na automobilovém průmyslu. Krize v tomto odvětví by těžce dopadla na trh práce ve Zlínském kraji.

Pokud se situace okolo cen energií výrazně nezhorší, lze předpokládat relativně stabilní nezaměstnanost s počtem uchazečů kolísajícím mezi 11 a 14 tisíci. V opačném případě by nezaměstnanost mohla růst až k 20 tisícům osob.

**Tabulka 22 – Prognóza vývoje nezaměstnanosti**

Očekávaný stav k	Optimističtější varianta		Pesimističtější varianta	
	UoZ	PNO (v %)	UoZ	PNO (v %)
31. 12. 2023	12 000	2,8	15 000	3,7





## 6. Realizace aktivní politiky zaměstnanosti v roce 2022

### 6.1. Realizace jednotlivých nástrojů APZ v roce 2022

Začátek roku 2022 byl ještě ovlivněn nařízenými a restrikcemi kvůli onemocnění COVID-19; až do dubna 2022 byl proplácen program Antivirus. Problematická byla také skutečnost, že nebyl schválen státní rozpočet, takže jsme první čtvrtletí roku 2022 pracovali v režimu rozpočtového provizoria. Dalším problémem, který ovlivnil celkově situaci na trhu práce, bylo zahájení války na Ukrajině v únoru 2022 a s tím spojený nárůst cen energií, inflace a celkové zdražování.

V rámci krajské pobočky byl při schvalování jednotlivých žádostí individuálně a komplexně posouzen každý případ, včetně vyhodnocení vzdělání, praxe a dovedností uchazečů o zaměstnání a jejich potencionální uplatnitelnosti na trhu práce. Jako prioritní bylo nastaveno využívání nástrojů a opatření APZ prostřednictvím projektů financovaných z Evropského sociálního fondu.

V roce 2022 byly realizovány projekty Podpora zaměstnanosti dlouhodobě evidovaných uchazečů o zaměstnání (PDU), projekt OUTPLACEMENT (OUT), zaměřený na zájemce o zaměstnání, kterým končí pracovní poměr, a projekt Podpora forem flexibilního zaměstnávání (FLEXI), zaměřený na flexibilní formy pracovního poměru, jako jsou sdílená pracovní místa, generační tandem apod.

Počty realizovaných rekvalifikací se postupně dostávají na stav před COVID-19. V závěru roku 2022 vstoupil do praxe Národní plán obnovy zaměřený na rekvalifikace v IT a průmyslu 4.0. Jeho realizace v budoucnu výrazně ovlivní podobu jednoho z nejdůležitějších nástrojů APZ, které má úřad práce k dispozici. Na druhou stranu blížící se konec projektu VDTP II, jako aktuálně prioritního zdroje financování rekvalifikací, ovlivnil průběh především delších rekvalifikací, které se musely uzavírat z čistě národních zdrojů. Tyto případy však byly limitovány nutností dodržet striktně nastavenou 10% hranici závazků z rozpočtu na rok 2023.

V rámci APZ financované z čistě národních zdrojů jsme se zaměřili především na VPP a SÚPM a na regionální mobilitu – příspěvek na dojížděku. V dubnu byl národní rozpočet navýšen, takže jsme disponovali dostačující výši finančních prostředků. Limitujícími v poskytování příspěvků se však v druhé polovině roku staly závazky na rok 2023, jejichž výše nesměla překročit 10 % přiděleného rozpočtu, a také fakt, že se veškeré dohody musely uzavírat max. do 31. 1. 2023.



**Tabulka 23 – Výdaje na politiku zaměstnanosti (v tisících Kč)**

Výdaje na politiku zaměstnanosti (v tis. Kč)	2021	2022
<b>Výdaje na politiku zaměstnanosti celkem</b>	<b>2 210 765</b>	<b>1 108 999</b>
z toho:		
<b>pasivní politika (PPZ)</b>	494 116	485 324
<b>aktivní politika (APZ)</b>	142 455	133 422
<b>podpora zaměstnávání OZP – příspěvek dle § 78a zákona č. 435/2004 Sb., o zaměstnanosti</b>	381 774	392 389
<b>insolvence</b>	3 399	5 945
<b>program Antivirus</b>	1 189 021	91 919

**Tabulka 24 – Počet umístěných/podpořených osob v rámci jednotlivých nástrojů APZ**

Nástroj APZ (celkový počet umístěných osob)	2021	2022
VPP	458	262
SÚPM zřízené a vyhrazené zaměstnavateli	122	82
SÚPM vyhrazené zaměstnavateli (RIP)	462	251
SÚPM zřízené uchazeči o zaměstnání – SVČ	30	49
Zřízené pracovní místo pro OZP	24	9
Zřízené pracovní místo pro OZP – SVČ	0	0
Projekt OUTPLACEMENT (vytvořené pracovní místo)	82	117
Projekt FLEXI (sdílené pracovní místo, generační tandem a zkrácený úvazek)	18	114
<b>Celkem</b>	<b>1 196</b>	<b>884</b>
<b>Nástroj APZ (celkový počet podpořených osob)</b>		
Překlenovací příspěvek	3	7
Příspěvek na provoz pracovního místa pro OZP a OZP – SVČ	6	4
Příspěvek na dojížděku	73	60

**Tabulka 25 – Přehled financí APZ v roce 2022**

Nástroj APZ	Vyplacené finanční prostředky (v tis. Kč)
VPP	11 162
SÚPM zřízené zaměstnavatelem	0
SÚPM vyhrazené zaměstnavatelem	1 540
SÚPM – SVČ zřízené UoZ	2 830
Zřízené pracovní místo pro OZP	553
Zřízené pracovní místo pro OZP - SVČ	68
Příspěvek na provoz pracovního místa pro OZP a OZP – SVČ	102
Překlenovací příspěvek	44
Rekvalifikace	168
Zvolená rekvalifikace	
Poradenská činnost	
Pracovní rehabilitace	1
Regionální mobilita – příspěvek na dojížďku	455
<b>Celkem národní APZ</b>	<b>16 923</b>
PDU	18 357
VDTP II	9 984
RIP OP Z – bez Záruk pro mladé	35 897
RIP OP Z – Záruky pro mladé	10 101
POVEZ II	18 943
OUTPLACEMENT	15 984
FLEXI	6 470
EFES, EURES, KOMPAS, PIPS, OZP	763
<b>Celkem ESF (OP Z) APZ</b>	<b>116 499</b>
<b>Celkem národní + ESF APZ</b>	<b>133 422</b>

### 6.1.1. Veřejně prospěšné práce (VPP)

Realizace tohoto nástroje byla výrazně ovlivněna rozpočtovým provizoriem na počátku roku 2022. V důsledku toho byl i po návratu do obvyklého režimu zájem organizací o tento nástroj výrazně nižší. Jejich struktura byla stejná jako v předchozích letech – jednalo se především o města, obce, školy (mateřské, základní i střední), případně technické služby nebo také církevní organizace. I díky nižšímu zájmu, který způsobilo rozpočtové provizorium na počátku roku, byl objem financí vyčleněný na tuto podporu dostačující.

I v roce 2022 byly VPP financovány ze dvou zdrojů a to národních (47 % vyplacených financí) a ze zdrojů ESF (projekt PDU; 53 % vyplacených financí). Celkem bylo na veřejně prospěšné práce vyplaceno (včetně závazků z roku 2021) 23 677 tisíc Kč (z toho 11 162 tisíc z národních zdrojů a 12 515 tisíc Kč ze zdrojů ESF). Objem čerpaných peněz byl oproti roku 2021 nižší o 44 %.

Celkem bylo v roce 2022 zřízeno 269 míst pro VPP (133 financovaných z národních zdrojů a 136 financovaných z ESF). Umístěno bylo celkem 262 uchazečů (130 na místa dotovaná z národních zdrojů a 132 na místa dotovaná ze zdrojů ESF), z toho 6 bylo podpořeno současně i příspěvkem na zapracování. V porovnání s rokem 2021 bylo umístěno o 196 uchazečů méně (pokles o 42,8 %).

Počty uchazečů podle jednotlivých sledovaných kategorií jsou následující:

sledovaná kategorie	počet	podíl v %
✓ nad 12 měsíců evidence	89	34,0
✓ do 30 let věku	16	6,1
✓ nad 50 let věku	170	64,9
✓ nad 55 let věku	133	50,8
✓ osoby se zdravotním postižením	59	22,5
✓ osoby pečující o děti do 15 let	35	13,4
✓ osoby v hmotné nouzi	56	21,4

Nejčetnější profese u tohoto nástroje je dlouhodobě neměnná – dělník na úklid veřejného prostranství. Průměrný věk uchazečů byl 52 let. Průměrná délka evidence před nástupem na VPP 346 dnů, 26 osob bylo evidováno déle než 2 roky. I v roce 2022 byla podpora cílena především na vyšší věkové kategorie, podíl osob starších 50 let byl 65 %.

Při schvalování žádostí byl individuálně a komplexně posouzen každý případ, včetně vyhodnocení uplatnitelnosti na trhu práce s ohledem na vzdělání, praxi a dovednosti uchazeče.

### 6.1.2. Společensky účelná pracovní místa (SÚPM)

I tento nástroj byl poznamenán rozpočtovým provizoriem na počátku roku 2022. Dalším faktorem ovlivňujícím počty podpořených osob byla relativně široká škála projektů, které umožňovaly finanční dotaci v případě vyhrazení vhodného místa. Jednalo se především o projekt Podpora dlouhodobě evidovaných uchazečů (PDU), dále projekt Podpora forem flexibilního zaměstnávání (FLEXI), projekt OUTPLACEMENT a také regionální individuální projekty (kapitola 6.3.2).

Celkem bylo v roce 2022 vyhrazeno 82 míst (18 hrazených z národních zdrojů, 64 ze zdrojů ESF). Umístěno bylo celkem 82 osob (18 na SÚPM hrazená z národních zdrojů, 64 na místa podpořená ze zdrojů ESF). Meziročně klesl počet podpořených osob o 33.

Celkem bylo vyplaceno 7 291 tisíc Kč (1 540 tisíc Kč z národních zdrojů a 5 751 ze zdrojů ESF; vše včetně závazků z předchozího období). Jedná se o meziroční pokles o 4 471 tisíc Kč.

Počty uchazečů podle jednotlivých sledovaných kategorií jsou následující:

sledovaná kategorie	počet	podíl v %
✓ nad 12 měsíců evidence	42	51,2
✓ do 30 let věku	7	8,5
✓ nad 50 let věku	48	58,5
✓ nad 55 let věku	32	39,0
✓ osoby se zdravotním postižením	3	3,7
✓ osoby pečující o děti do 15 let	12	14,6
✓ osoby v hmotné nouzi	10	12,2

Nejvyšší počet podpořených profesí byl z 5. třídy CZ-ISCO (pracovníci ve službách; 19 osob), následovali nekvalifikovaní pracovníci (9. třída; 18 osob) a řemeslníci (7. třída; 14 osob). Z pohledu konkrétních profesí to byli číšníci/servírky, pracovníci ve výrobě a administrativní pracovníci (všichni shodně 5 osob). Průměrný věk podpořených osob byl 49 let, z celkového počtu 82 osob bylo 44 žen (54 %). Průměrná délka evidence před nástupem do zaměstnání byla 424 dnů. Míst se zkráceným úvazkem bylo zřízeno 7 (na zřizování pracovních pozic se zkráceným úvazkem je zaměřen projekt FLEXI – viz kapitola 6.3.5).

Společensky účelné pracovní místo – zřízené u zaměstnavatele nebylo vytvořeno ani v roce 2022, tedy desátý rok za sebou.

### 6.1.3. Společensky účelná pracovní místa zřízená uchazečem za účelem výkonu SVČ

Zatímco v letech 2020-2021 byl zájem o podporu při zahájení podnikání z důvodu pandemie COVID-19 velmi nízký, v roce 2022 už se situace v tomto směru stabilizovala a počty podpořených osob opět vzrostly.



Počet osob podpořených nástrojem společensky účelné pracovní místo zřízené za účelem výkonu SVČ (SÚPM-SVČ) meziročně vzrostl na 49 (nejvyšší údaj za poslední 4 roky). Ale stejně jako v případě SÚPM vyhrazených, i tak je to hluboko pod stavy minulých let. Počet nových podnikatelů s podporou ÚP mohl být ještě vyšší. Omezujícím faktorem s vysokou pravděpodobností byl prudký růst cen energií a inflace.

Průměrná výše příspěvku na jedno SÚPM-SVČ byla necelých 58 tisíc Kč, minimum 27 tisíc Kč a maximum 80 tisíc Kč. Celkový objem vyplacených prostředků na tento nástroj byl 2 830 tisíc Kč, což je o 66 % víc než v roce 2021 (1 709 tisíc Kč).

Počty uchazečů podle jednotlivých sledovaných kategorií jsou následující:

sledovaná kategorie	počet	podíl v %
✓ nad 12 měsíců evidence	16	32,7
✓ do 30 let věku	21	42,9
✓ nad 50 let věku	7	14,3
✓ nad 55 let věku	3	6,1
✓ osoby se zdravotním postižením	5	10,2
✓ osoby pečující o děti do 15 let	18	36,7

Průměrný věk uchazečů umístěných na SÚPM-SVČ byl 36 let, délka evidence 371 dnů. Mezi podnikatelskými záměry byly nejvíce zastoupeny profese z oboru péče o tělo (15; holičství, kadeřnictví, pedikúra, manikúra), truhláři (3) a zahradní architekti (3).

#### 6.1.4. Překlenovací příspěvek

Překlenovací příspěvek byl v roce 2022 poskytnut sedmi osobám. Čerpáno bylo celkem 44 000 Kč. I když se jedná o dvojnásobný počet v porovnání s rokem 2021, je to stále cca poloviční hodnota než tomu bylo v letech 2014-2018 (maximální počet byl zaznamenán v roce 2015 a to 20 podpořených osob).

#### 6.1.5. Regionální mobilita – příspěvek na dojížděku

V roce 2022 byl počet osob podpořených tímto příspěvkem (60) srovnatelný s rokem 2020 (61). Všechny žádosti byly posuzovány individuálně, s ohledem na možnost uplatnění UoZ na lokálním trhu práce a také s přihlédnutím k omezujícím faktorům (péče o dítě, zdravotní stav apod.). Zamítnuty byly jen 4 žádosti (v každém okrese jedna), tři uchazeči vzali svou žádost zpět.

Důvody zamítnutí žádostí:

- ✓ rozdílná adresa bydliště a místa vyjížděky za prací
- ✓ nedodržení lhůty podání žádosti do 30 dnů ode dne vzniku pracovního poměru
- ✓ doba sjednaného pracovního poměru byla kratší než 6 měsíců
- ✓ bydliště uchazeče ve stejné obci jako místo výkonu práce



Celkem bylo uzavřeno 60 dohod o příspěvku na dojížděku, částka vyplacená na tento nástroj dosáhla výše 455 tisíc Kč, což je o 17 tisíc Kč více než v roce 2021.

Počty uchazečů podle jednotlivých sledovaných kategorií jsou následující:

sledovaná kategorie	počet	podíl v %
✓ nad 12 měsíců evidence	24	40,0
✓ do 30 let věku	6	10,0
✓ nad 50 let věku	19	31,7
✓ nad 55 let věku	12	20,0
✓ osoby se zdravotním postižením	21	35,0
✓ osoby pečující o děti do 15 let	32	53,3

Nejvíce podpořených osob nastoupilo do zaměstnání v administrativě (16) a na pozice pomocných a nekvalifikovaných pracovníků (13), s odstupem následovali řemeslníci (6), pracovníci ve službách a obsluha strojů (shodně po 5)

Nejčastěji byly uzavírány dohody v případech, kdy dojezdová vzdálenost byla 10-25 km (61 %), dále kategorie 25-50 km (25 %) a do 10 km (11 %). Pouze ve dvou případech překročila dojezdová vzdálenost 50 km, maximum bylo 75 km. Průměrná dojezdová vzdálenost byla (stejně jako v roce 2021) 21 km.

#### 6.1.6. Zřízená pracovní místa pro osoby se zdravotním postižením

V roce 2022 bylo nově zřízeno 8 míst pro osoby se zdravotním postižením a umístěno resp. přeobsazeno (na místa z předchozích let) celkem 9 osob se ZP. Také byl podpořen jeden uchazeč při zahájení SVČ. Počet nově zřízených míst je sice v porovnání s rokem 2021 dvojnásobný, přesto nedosahuje hodnot předchozích let (např. v roce 2016 bylo nově zřízeno 70 míst pro osoby se ZP). Zájem o tuto formu podpory limituje podmínka udržet obsazení takové pracovní pozice po dobu tří let. Uchazeči se ZP jsou ve vyšší míře podporováni jinými nástroji APZ (například VPP – 59 u místních osob v roce 2022; regionální individuální projekt Bez překážek je přímo určen osobám se ZP – 67 osob umístěných v rámci tohoto projektu v roce 2022). Celkem bylo na zřízená pracovní místa pro OZP v roce 2022 vynaloženo 553 tisíc Kč, 68 tisíc Kč na zřízené místo SVČ a 102 tisíc Kč na příspěvek na provoz pracovních míst pro OZP a OZP-SVČ.

Po velkém počtu dohod o uznání uzavřených v roce 2021 byly v roce 2022 uzavírány dohody v řádově nižších počtech. Celkem se jednalo o 33 dohod.

Dále byl v roce 2022 vyplácen příspěvek podle §78a Zákona č. 435/2004 Sb., o zaměstnanosti, v platném znění. O tento příspěvek požádalo v roce 2022 celkem 217 zaměstnavatelů, bylo jim vyplaceno 392 389 tisíc Kč, což je v porovnání s rokem 2021 nárůst o 10 615 tisíc Kč.



### 6.1.7. Cílený program Antivirus

V roce 2022 byl program Antivirus realizován jen v omezené míře a to v rámci režimu A a B. Přesto byly uzavřeny i nové dohody a to 108 v rámci Zlínského kraje.

Celkový objem vyplacených financí na tento program v roce 2022 byl 91 919 tisíc Kč, z toho v režimu A bylo vyplaceno 70 887 tisíc Kč, v režimu B 21 032 tisíc Kč. O tuto formu podpory požádalo v roce 2022 ve Zlínském kraji celkem 707 firem, ve kterých bylo podpořeno 14 577 zaměstnanců.

Nejvíce firem spadá do CZ-NACE 25 (výroba kovových konstrukcí a kovodělných výrobků; 87 firem; 12,3 %), CZ-NACE 46 (velkoobchod; 56 firem; 7,9 %), dále CZ-NACE 56 (stravování a pohostinství; 46 subjektů; 6,5 %), následuje CZ-NACE 47 (maloobchod; 36 firem; 5,1 %) a CZ-NACE 28 (výroba strojů a zařízení; 32 firem; 4,5 %). Z pohledu podpořených zaměstnanců je situace poněkud odlišná. Nejvyšší počet podpořených zaměstnanců pracuje v odvětví CZ-NACE 22 (výroba pryžových a plastových výrobků; 2 586 osob; 17,7 % podpořených zaměstnanců), následuje odvětví CZ-NACE 25 (výroba kovových konstrukcí; 12,0 %), dále CZ-NACE 46 (velkoobchod; 7,5 %), CZ-NACE 28 (výroba strojů a zařízení; 6,2 %) a CZ-NACE 27 (výroba elektrických zařízení; 5,2 %).

Za dobu realizace programu Antivirus (období 2020–2022) bylo v rámci Zlínského kraje vyplaceno celkem 676 690 tisíc Kč v režimu A, 873 314 tisíc Kč v režimu A+ a 916 731 tisíc Kč v režimu B.

## 6.2. Rekvalifikace, poradenství a pracovní rehabilitace

Rekvalifikační kurzy a externí poradenské činnosti byly financovány z Evropského sociálního fondu (ESF) a ze státního rozpočtu ČR. Realizace většiny rekvalifikačních projektů probíhala v rámci operačního programu Zaměstnanost. Jednalo se o regionální individuální projekty a národní individuální projekty (Vzdělávání a dovednosti pro trh práce II, Podpora zaměstnanosti dlouhodobě evidovaných uchazečů o zaměstnání, Outplacement). Koncem roku 2022 byla zahájena realizace rekvalifikačních projektů spadajících pod NPO (Národní plán obnovy; je zaměřen na získání a rozvoj digitálních kompetencí).

### 6.2.1. Rekvalifikace

Rekvalifikace zabezpečované úřadem práce probíhaly v roce 2022 na základě „Rámcových dohod o realizaci rekvalifikačních kurzů zabezpečovaných úřadem práce“ podepsaných v roce 2020 (veřejná zakázka „Rekvalifikace ve Zlínském kraji III“). Stejně jako v předcházejících letech bylo možné absolvovat také rekvalifikační kurzy formou tzv. zvolené rekvalifikace.



V roce 2022 (ve srovnání s předchozím obdobím 2021) došlo k navýšení celkového počtu klientů (888) zařazených do rekvalifikačních kurzů (meziroční navýšení o 210 osob, tj. 31 %). Na tomto nárůstu se podílely především zabezpečené rekvalifikace. Pozitivní vliv na realizaci rekvalifikací zabezpečovaných úřadem práce mělo ukončení omezení v souvislosti s pandemií COVID-19.

**Tabulka 26 – Rekvalifikace zabezpečované + zvolené**

REK kompletní*	Celkem v rekvalifikaci	Zahájené v daném roce	Ukončené		Pokračují do dalšího období	Zaměření RK	
			celkem	z toho úspěšně		profesní	ostatní
Celkem	888	849	796	777	58	67	821
z toho							
ženy	502	483	458	447	20	58	444
NIP	820	782	734	716	52	64	756
RIP	52	51	52	51	0	3	49
soutěžní projekty	0	0	0	0	0	0	0
NPO	2	2	0	0	2	0	2
UoZ	642	614	568	552	43	53	589
ZoZ	246	235	228	225	15	14	232
Evidence OZP	0	0	0	0	0	0	0

\* RK zabezpečované + zvolené (účastníci rekvalifikace)

Celkem bylo ve sledovaném období zahájeno 849 rekvalifikací, a to bez ohledu na zdroj financování. Rekvalifikaci v roce 2022 v rámci Zlínského kraje dokončilo celkem 796 klientů, z toho 777 úspěšně (97,6 %).

V roce 2022 došlo v meziročním srovnání k poklesu podílu zájemců o zaměstnání na celkovém počtu rekvalifikovaných osob (z 41 % na 28 %). Někteří zájemci o zaměstnání využili možnost zařazení do projektu Outplacement (viz dále). Osoby vedené v evidenci zdravotně postižených žádnou rekvalifikaci (v rámci pracovní rehabilitace) v roce 2022 neabsolvovaly.

Ve sledovaném období se účastnilo rekvalifikací celkem 502 žen (56,5 %). Projevily zájem (stejně jako v předchozích letech) především o rekvalifikační kurzy: Kvalifikační kurz pro pracovníky v sociálních službách, Účetnictví, Sanitář, Masér ve zdravotnictví.

V rámci rekvalifikací zabezpečovaných úřadem práce se především jednalo o kurzy Účetnictví a daňová evidence (s využitím výpočetní techniky), Mzdové účetnictví (s využitím výpočetní techniky), Chůva pro děti do zahájení povinné školní docházky, Základy podnikání a kurzy zaměřené na obsluhu osobního počítače.

**Tabulka 27 – Rekvalifikace zabezpečované**

REK zabezpečované	Celkem v rekvalifikaci	Zahájené v daném roce	Ukončené		Pokračují do dalšího období	Zaměření RK	
			celkem	z toho úspěšně		profesní	ostatní
Celkem	250	250	227	218	0	9	241
z toho							
ženy	209	209	188	180	0	9	200
NIP	209	209	186	178	0	9	200
RIP	41	41	41	40	0	0	41
soutěžní projekty	0	0	0	0	0	0	0
NPO	0	0	0	0	0	0	0
UoZ	248	248	225	216	0	8	240
ZoZ	2	2	2	2	0	1	1
Evidence OZP	0	0	0	0	0	0	0

**Tabulka 28 – Rekvalifikace zvolené**

REK zvolené	Celkem v rekvalifikaci	Zahájené v daném roce	Ukončené		Pokračují do dalšího období	Zaměření RK	
			celkem	z toho úspěšně		profesní	ostatní
celkem	638	599	569	559	58	58	580
z toho							
ženy	293	274	270	267	20	49	244
NIP	611	573	548	538	52	55	556
RIP	11	10	11	11	0	3	8
soutěžní projekty	0	0	0	0	0	0	0
NPO	2	2	0	0	2	0	2
UoZ	394	366	343	336	43	45	349
ZoZ	244	233	226	223	15	13	231
Evidence OZP	0	0	0	0	0	0	0

**Tabulka 29 – Zaměstnanecké rekvalifikace**

Zaměstnanecké rekvalifikace	Počet dohod	Počet zaměstnanců v rekvalifikaci
<b>Celkem</b>	<b>166</b>	<b>777</b>
financováno z národních prostředků	0	0
financováno z ESF (POVEZ II)	166	777



### **Zvolené rekvalifikace**

Zvolená rekvalifikace pružněji reaguje na požadavky trhu práce i na individuální potřeby klienta. Klient si sám vyhledá rekvalifikační kurz a rekvalifikační zařízení, které vzdělávací aktivitu realizuje. Pokud je mu tento kurz schválen úřadem práce a klient jej úspěšně ukončí, úřad práce uhradí vzdělávacímu zařízení cenu rekvalifikace (v zákonném limitu 50 tisíc Kč pro období 3 po sobě následujících kalendářních let ode dne prvního nástupu na zvolenou rekvalifikaci).

Ve Zlínském kraji bylo v roce 2022 zahájeno celkem 599 zvolených rekvalifikací (v roce 2021 se jednalo o 536), což znamená navýšení oproti minulému sledovanému období o cca 12 %.

Při schvalování rekvalifikací je kladen důraz na efektivitu vynaložených prostředků. Uchazeči i zájemci o zaměstnání mají většinou již před zahájením rekvalifikace předjednáno zaměstnání, popř. představu o své podnikatelské činnosti.

### **Nejčtenější rekvalifikační kurzy (zvolené rekvalifikace)**

<b>Kroměříž</b>	<b>Uherské Hradiště</b>
ŘP + profesní průkaz	Kvalifikační kurz pro pracovníky v sociálních službách
Kvalifikační kurz pro pracovníky v sociálních službách	ŘP + profesní průkaz
Svářečské kurzy	Svářečské kurzy
<b>Vsetín</b>	<b>Zlín</b>
ŘP + profesní průkaz	ŘP + profesní průkaz
Kvalifikační kurz pro pracovníky v sociálních službách	Kvalifikační kurz pro pracovníky v sociálních službách
Svářečské kurzy	Svářečské průkazy

V rámci zvolených rekvalifikací realizovaných ve Zlínském kraji byly nejvíce žádané rekvalifikační kurzy směřující k získání řídičského oprávnění, včetně profesního průkazu řidiče (skup. C, C+E, T a D). Ve většině případů se jedná o vícenásobné kurzy pro jednoho účastníka. Další nejčastěji požadovanou zvolenou rekvalifikací byl v roce 2022 Kvalifikační kurz pro pracovníky v sociálních službách (zákonná povinnost absolvování kurzu do 18 měsíců od nástupu do zaměstnání), ten uvítali zejména zájemci o zaměstnání. Pro občany Ukrajiny zasažené válečným konfliktem byl realizován Kurz Českého jazyka pro cizince (celkem 9 osob).

Některé zvolené rekvalifikace byly realizovány spíše ojediněle, vycházely z individuálních potřeb uchazeče, popř. zájemce o zaměstnání a jeho konkrétní situace. Jednalo se například o rekvalifikační kurzy Instruktor dětského plavání, Montáž komínů a komínových vložek, Ruční tkadlec, Zhotovitel hliněných staveb, Instruktor fitness.



### **Rekvalifikace zabezpečované úřadem práce**

Ve Zlínském kraji bylo v roce 2022 zahájeno celkem 250 zabezpečovaných rekvalifikací (v roce 2021 se jednalo o 85), což znamená navýšení oproti minulému sledovanému období na trojnásobek. Do výrazného meziročního navýšení počtu rekvalifikací se promítlo ukončení veškerých omezení souvisejících s pandemií COVID-19.

Přesto je nutné konstatovat, že vliv na zájem o rekvalifikační kurzy má stále také celková situace na trhu práce. Vzhledem k počtu uchazečů o zaměstnání evidovaných na úřadu práce a relativně velké nabídce volných pracovních míst mají klienti větší možnost získání vhodného zaměstnání bez potřeby rekvalifikace.

Rámcové dohody (platné do roku 2024) jsou v rámci Zlínského kraje uzavřeny na rekvalifikace z oblastí obsluhy osobního počítače, ekonomiky, IT technologií a dále se jedná o kurzy, jako jsou Kvalifikační kurz pro pracovníky v sociálních službách, Chůva pro děti do zahájení povinné školní docházky, Základy podnikání a Nespecifická rekvalifikace, dle Usnesení vlády č. 238/1991. V roce 2022 byly s ohledem na požadavek dodavatele (nepředpokládané změny ekonomických podmínek) ukončeny rámcové dohody na kurzy Skladník, Obsluha CNC obráběcích strojů a kurzy pro oblast svařování.

### **Nejčtenější rekvalifikační kurzy (RK zabezpečované úřadem práce)**

<b>Kroměříž</b>	<b>Uherské Hradiště</b>
Účetnictví a daňová evidence (s využitím výpočetní techniky)	Účetnictví a daňová evidence (s využitím výpočetní techniky)
Mzdové účetnictví (s využitím výpočetní techniky)	Mzdové účetnictví (s využitím výpočetní techniky)
Základy obsluhy osobního počítače	Chůva pro děti do zahájení povinné školní docházky
<b>Vsetín</b>	<b>Zlín</b>
Základy obsluhy osobního počítače	Obsluha osobního počítače
Obsluha osobního počítače	Základy obsluhy osobního počítače
Základy podnikání	Mzdové účetnictví (s využitím výpočetní techniky)



### **Zaměstnanecké rekvalifikace**

V rámci Zlínského kraje nebyla v roce 2022 realizována žádná zaměstnanecká rekvalifikace financovaná z národních zdrojů. Zaměstnanecké rekvalifikace se realizovaly pouze prostřednictvím projektu POVEZ II (financováno ze zdrojů ESF), a je jim věnována samostatná kapitola 6.3.1.

### **Podpora dlouhodobě evidovaných uchazečů o zaměstnání (PDU)**

V projektu PDU byla v roce 2022 ve Zlínském kraji zahájena zvolená rekvalifikace na získání Profesní způsobilosti řidiče sk. C a v rámci zabezpečovaných rekvalifikací se jednalo o počítačové kurzy (Obsluha osobního počítače a Základy obsluhy osobního počítače).

### **Outplacement (OUT)**

V roce 2022 se klienti úřadu práce v projektu Outplacement účastnili zvolených rekvalifikací i rekvalifikací zabezpečených úřadem práce. V rámci zabezpečovaných rekvalifikací se realizovaly kurzy Účetnictví a daňová evidence (s využitím výpočetní techniky), Základy podnikání a Obsluha osobního počítače.

Mezi požadované zvolené rekvalifikace patřily v uvedeném projektu např. Masér ve zdravotnictví, Sanitář, Účetnictví a daňová evidence.

### **Soutěžní projekty**

V roce 2022 nebyly na úřadech práce v rámci Zlínského kraje realizovány žádné rekvalifikační kurzy prostřednictvím soutěžních projektů.

### **Profesní kvalifikace (Národní soustava kvalifikací)**

V rámci rekvalifikací zabezpečovaných úřadem práce byly ve Zlínském kraji v roce 2022 realizovány rekvalifikační kurzy Chůva pro děti do zahájení povinné školní docházky, které jsou zaměřeny na získání profesní kvalifikace.

Také prostřednictvím zvolené rekvalifikace se klienti úřadu práce účastnili kurzů zaměřených na získání profesních kvalifikací (databáze Národní soustavy kvalifikací). Jednalo se například o kurzy: Pedikérka a nehtová designérka, Chůva pro děti do zahájení povinné školní docházky, Kosmetička, Tatér, Kadeřník, Sportovní masáž, Střihač/střihačka psů nebo Florista.

### **Zájemci o zaměstnání**

Rekvalifikační kurzy (zabezpečované úřadem práce i přes zvolenou rekvalifikaci) mohou využít nejen uchazeči o zaměstnání, ale také zájemci o zaměstnání. Tito lidé jsou vedeni na úřadu práce v evidenci zájemců o zaměstnání (jedná se například o osoby v pracovním poměru, osoby ohrožené ztrátou zaměstnání ze zdravotních důvodů nebo z důvodu potřeby doplnění kvalifikace).



Zájemci o zaměstnání dávají většinou přednost zvolené rekvalifikaci před rekvalifikací zabezpečenou úřadem práce. Důvodem je pružnější harmonogram kurzu (lépe se přizpůsobuje individuálním požadavkům klientů; např. víkendová výuka).

V roce 2022 došlo ve srovnání s minulým rokem k poklesu počtu zájemců o zaměstnání v rekvalifikacích o 12,5 %. Zájemci o zaměstnání tvořili v roce 2022 ve Zlínském kraji přes 27 % (246 osob) z celkového počtu rekvalifikovaných osob.

Ve sledovaném období byla ze strany zájemců o zaměstnání již tradičně velká poptávka po rekvalifikaci Kvalifikační kurz pro pracovníky v sociálních službách. Jedná se především o osoby již zaměstnané v oblasti sociálních služeb, které si vzhledem k platné legislativě musí pro výkon své profese doplnit vzdělání. Pokud by tito pracovníci požadované vzdělání nezískali, jsou ohroženi ztrátou zaměstnání.

V rámci zvolené rekvalifikace byl zájem především o Kvalifikační kurz pro pracovníky v sociálních službách (o viz výše), Řidičské oprávnění (sk. C, sk. C+E), Profesní způsobilost řidiče (sk. C, sk. D), Svářečské průkazy, Sanitář, Kosmetička, Ošetřovatel.

V rámci rekvalifikací zabezpečených úřadem práce (kterých se účastnili také zájemci o zaměstnání) byly realizovány kurzy Základy obsluhy osobního počítače, Chůva pro děti do zahájení povinné školní docházky a Základy podnikání.

### ***Umístění klientů na trhu práce po rekvalifikaci***

Do uplatnitelnosti na trhu práce po úspěšném absolvování rekvalifikačního kurzu se promítá více faktorů. Je zde potřeba zohlednit typ rekvalifikace. Ne všechny rekvalifikační kurzy (např. Základy obsluhy osobního počítače), směřují k získání konkrétního pracovního místa. Jejich účelem je rozšíření (prohloubení) znalostí a dovedností, popř. získání praxe. V současné době je ze strany zaměstnavatelů požadována znalost práce na počítači u mnoha různých pracovních pozic.

Vliv má také časové hledisko, kdy klienti u některých rekvalifikačních kurzů, jako jsou například kurzy na získání řidičského oprávnění (kde na sebe někdy navazují i tři rekvalifikační kurzy – řidičské oprávnění skupiny C, C+E a profesní průkaz), mohou nastoupit do zaměstnání až po ukončení všech tří kurzů a po získání potřebných osvědčení.

I přes velký počet absolventů rekvalifikačních kurzů zaměřených na získání řidičských oprávnění je jejich uplatnitelnost na trhu práce celkem bezproblémová (také vzhledem k počtu nabízených míst). Ve většině případů mají klienti příslib od zaměstnavatele už před nástupem na rekvalifikační kurz.

Úspěšní absolventi Kvalifikačního kurzu pro pracovníky v sociálních službách většinou zůstávají u stávajícího zaměstnavatele, popř. velmi dobře nacházejí uplatnění u nových zaměstnavatelů v oblasti sociálních služeb.



Dalšími rekvalifikacemi (s bezproblémovým pracovním uplatněním jejich absolventů) jsou například: Svařování, Účetnictví a daňová evidence, Chůva pro děti do zahájení povinné školní docházky, Zhotovitel hliněných staveb – omítkář, Personalista/Personalistka. Je to dáno i tím, že někteří klienti mají přislíbeno zaměstnání již před zahájením samotné rekvalifikace.

Některé rekvalifikační kurzy vedou po jejich úspěšném absolvování k zahájení samostatné výdělečné činnosti (klienti mají často před zahájením kurzu zpracovaný podnikatelský záměr). Jedná se například o kurzy: Kosmetička, Tatér, Stříhání psů.

Z podmínek zvolené rekvalifikace, kde si sám klient vybírá danou rekvalifikaci a vzdělávací zařízení, je vidět aktivní přístup klienta, a to nejen ke hledání vhodné rekvalifikace, ale také v hledání svého pracovního uplatnění na trhu práce. O rekvalifikační kurzy přes zvolenou rekvalifikaci častěji žádají klienti, kteří jsou více motivovaní a již většinou mají konkrétního zaměstnavatele nebo se chystají zahájit vlastní podnikání.

Mezi nejčastější příčiny problematického uplatnění klientů po absolvování rekvalifikace lze zahrnout změny: jejich zdravotního stavu, rodinné situace (péče o děti, péče o osobu blízkou), pracovních podmínek u předpokládaného zaměstnavatele.

#### 6.2.2. Pracovní rehabilitace

Pracovní rehabilitace, jako souvislá činnost zaměřená na získání a udržení vhodného zaměstnání pro osoby se zdravotním postižením, je jedním z nástrojů úřadu práce ČR pro tuto cílovou skupinu. Tento vhodný nástroj pro zaměstnávání osob se zdravotním postižením podporuje projekt „Rozvoj systému podpory zaměstnávání osob se zdravotním postižením na volném trhu práce (zkráceně „Projekt OZP“), který je realizován na Úřadu práce ČR v časovém období 15. 7. 2017 – 31. 3. 2023.

Ve Zlínském kraji byly v roce 2022 využívány podle potřeb klientů aktuálně všechny vhodné formy pracovní rehabilitace. Poradkyně OZP na jednotlivých KoP zajišťovaly pro klientelu OZP poradenskou činnost, která byla realizována v daném období všemi dostupnými a realizovatelnými formami.

Ve Zlínském kraji bylo uskutečněno individuální poradenství pro 857 klientů, kterého se v okrese Kroměříž zúčastnilo 228, v Uherském Hradišti 178, ve Vsetíně 178 a ve Zlíně 273 klientů. Dále proběhlo 20 skupinových poradenství pro 108 klientů, z toho bylo ve Vsetíně 94, ve Zlíně 10 a v Uherském Hradišti 4 klienti. V roce 2022 byla podána jedna žádost o pracovní rehabilitaci, a to v Kroměříži, a realizovaly se tři pracovní rehabilitace, z toho dvě v Kroměříži a jedna ve Zlíně.

Zájem o pracovní rehabilitaci měli v průběhu roku nejen uchazeči a zájemci o zaměstnání, ale také osoby, které se dozvěděly o pracovní rehabilitaci z jiných dostupných zdrojů. Hodně klientů byly osoby s invaliditou III. stupně (psychické potíže, kombinované postižení).





V roce 2022 byly nadále udržovány kontakty s partnery regionální sítě spolupráce a rozvíjeny vzájemné vztahy. Byla navázána spolupráce s Krajským úřadem v rámci mapování sociálních podniků ve Zlínském kraji. Prohlubování spolupráce je stěžejním bodem pro poradce OZP, mohou pak snadněji hledat uplatnitelnost osob se zdravotním postižením na trhu práce.

### 6.2.3. Poradenství

Interní a externí poradenské aktivity jsou zabezpečovány nejen pro uchazeče a zájemce o zaměstnání evidované na Úřadu práce ČR, ale řada služeb je určena pro veřejnost. Nabídka aktivit zahrnuje jak skupinové, tak i individuální poradenství.

#### **Informační a poradenská střediska pro volbu povolání (IPS)**

Díky zmírnění opatření kvůli COVID-19 se v roce 2022 skupinového poradenství ve Zlínském kraji zúčastnilo celkem 5 291 žáků ZŠ a 2 935 studentů SŠ. Skupinová poradenství se konala jak v prostorách škol, tak v prostorách úřadu práce, v malé míře bylo využito i online prostředí (MS Teams) při skupinovém poradenství pro žáky SŠ.

Individuální konzultace využilo 208 žáků a studentů, 133 žáků a studentů využilo profesní diagnostiku pomocí testů.

#### **Aktivity IPS zahrnují:**

- ✓ skupinové a individuální poradenství k volbě povolání pro žáky 8. a 9. tříd základních škol (včetně využití programu AISTR, který slouží k zjištění profesní orientace žáků, studentů a klientů pro usnadnění volby povolání) a spolupráce s jejich rodiči,
- ✓ skupinové poradenství a individuální konzultace pro budoucí absolventy středních škol,
- ✓ besedy pro studenty sexty (6. ročník 8letého gymnázia) - v souvislosti s volbou kariéry byl vytvořen mezistupeň pro studenty druhých ročníků víceletých gymnázií s ohledem na výběr např. volitelných předmětů, které si do následujících let vybírají právě v tomto ročníku,
- ✓ individuální poradenství pro širokou veřejnost k volbě či změně kariéry, o možnostech studia, vč. zájmové profesní diagnostiky,
- ✓ spolupráci s vedením, výchovnými a kariérovými poradci SŠ a ZŠ (mj. účast na poradách výchovných poradců ZŠ, organizace setkání s výchovnými poradci ZŠ a zástupci SŠ a zaměstnavatelů v daném regionu aj.),
- ✓ realizaci informačních schůzek pro rodiče žáků 8. a 9. ročníků,
- ✓ spolupráci s Krajskou pedagogicko-psychologickou poradnou, Speciálně pedagogickými centry, Odborem školství, mládeže a sportu Krajského úřadu Zlínského kraje, Krajskou hospodářskou komorou, Centrem kariérového poradenství Zlín apod.,
- ✓ spolupráci na tvorbě informačních brožur Atlas školství Zlínského kraje aj.,



- ✓ přednášky pro studenty SŠ na volitelná témata: např. pracovněprávní minimum, zaměstnatelnost mladých, životopisy a přijímací pohovory,
  - ✓ účast na přehlídkách středních škol, jejichž cílem je nabídnout žákům přehled studijních a učebních oborů a představit možnosti dalšího profesního uplatnění.
- Činnost pracovníků IPS je vázána především na organizaci školního roku.

### **Interní poradenství**

Pracovníci IPS, včetně speciálních poradců, psychologa a EURES poradců poskytují interní poradenské aktivity individuální a skupinové.

#### **Interní individuální poradenství:**

- ✓ roční individuální pohovory (doporučení dalších aktivit pro klienty evidované déle než rok),
- ✓ kariérové poradenství (pohovor s uchazeči o zaměstnání k uplatnění na trhu práce, doporučení k dalšímu vzdělávání, rekvalifikaci apod.),
- ✓ tvorba osobního portfolia – dokumentace k jednání se zaměstnavatelem (životopis, motivační dopis),
- ✓ poradenství ke studiu (informace o všech stupních vzdělání, konzultace, testy),
- ✓ pracovní diagnostika (psychologické testy),
- ✓ počítačová pracovní diagnostika (v rámci veřejných zakázek – zadávají a interpretují uchazečům o zaměstnání interní poradci ÚP),
- ✓ psychologické poradenství (konzultace s psychologem, hledání optimálního řešení aktuální situace klienta, krizová intervence) – psychologka poskytuje služby v rámci celého Zlínského kraje,
- ✓ poradenské dny na jednotlivých kontaktních pracovištích,
- ✓ EURES poradenství – specializované poradenství a poskytování informací v oblasti zaměstnanosti v EU/EHP a Švýcarsku.

**Interní skupinové poradenství** – určeno pro různé kategorie UoZ se zaměřením na dlouhodobě evidované klienty, osoby starší 50 let a osoby se zdravotním postižením, které mají i při celkově nízké nezaměstnanosti problémy s hledáním vhodného zaměstnání a uplatněním na trhu práce.

Jedná se např. o tyto druhy poradenských akcí:

- ✓ **Poradenství pro různé skupiny klientů**, včetně uchazečů zařazených do regionálních individuálních projektů (Záruky pro mladé, Bez překážek) a projektů PDU, OZP,
- ✓ **Informační akce** k uzavření Individuálního akčního plánu (pro uchazeče, kteří podle zákona spadají do kategorie dlouhodobě evidovaných uchazečů, vysvětlení významu individuálního akčního plánu, výhody, zásady, nabídka služeb ÚP, konkrétní termíny kurzů atd.),



- ✓ **Program prevence nelegálního zaměstnávání** a dlouhodobé evidence (informační schůzky – pracovně právní minimum, sociálněprávní téma, finančněprávní téma, příprava na kontakt se zaměstnavatelem).

### **Externí poradenství**

Od roku 2019 zabezpečují pracovníci poradenství ve všech okresech Zlínského kraje externí poradenské činnosti na základě veřejné zakázky „Poradenské programy ve Zlínském kraji 2019–2022“.

Celkem bylo do externích poradenských činností za rok 2022 zařazeno 735 uchazečů o zaměstnání.

Ze strany uchazečů o zaměstnání byl zájem zejména o komplexní poradenský program s 289 účastníky (poradenské programy, jejichž součástí je více témat (např. poradenství k podnikání + pracovněprávní gramotnost apod.). Zahrnujeme zde i poradenský program Job klub nebo poradenský program pro OZP). Dále se uchazeči o zaměstnání účastnili nejvíce poradenského programu Pracovněprávní gramotnost (228 účastníků), Finanční gramotnost (83 účastníků) a Komunikační dovednosti (77 účastníků).

### *Charakteristika nejvíce využívaných poradenských programů*

#### **Job club**

Cíl: Připravit účastníky kurzu na jednání se zaměstnavatelem (příjmací pohovor, výběrové řízení). Aktivizovat a motivovat účastníky k převzetí osobní zodpovědnosti při uplatnění se na trhu práce. Zpracovat portfolio osobní dokumentace k jednání se zaměstnavatelem, naučit účastníky efektivně vyhledávat pracovní příležitosti a komunikovat se zaměstnavateli prostřednictvím PC. Doporučit každému účastníku vhodný kariérní postup na základě sebepoznání, resp. výsledků individuálního poradenství. Předat účastníkům základní informace z pracovněprávní problematiky a finanční gramotnosti.

#### **Pracovněprávní minimum**

Cíl: Seznámit účastníky kurzu se základními ustanoveními zákoníku práce týkajícími se pracovního poměru, stručně poukázat na ustanovení občanského zákoníku, příp. zákona o zaměstnanosti v souvislosti s možnými situacemi při hledání a získání nového zaměstnání. Dobrou informovaností přispět k motivaci a aktivizaci účastníků a zároveň posílit právní vědomí klientů v oblasti právních norem souvisejících s hledáním budoucího zaměstnání. Seznámit s problémy, které mohou nastat v průběhu pracovněprávního vztahu.

#### **Komunikační dovednosti**

Cíl: Objasnit účastníkům potřebu správné sebe prezentace při písemné či ústní komunikaci se zaměstnavatelem. Vštípit účastníkům základy asertivního chování. Seznámit účastníky se základními technikami řešení konfliktů, zvládnání stresu.



### **Finanční poradenství**

Cíl: Motivovat účastníky k vytváření osobní finanční strategie s ohledem na řešení jejich aktuální životní situace v období hledání nového pracovního uplatnění. Objasnit účastníkům tematiku finanční gramotnosti, tj. znalostí, dovedností a postojů nezbytných k tomu, aby se orientovali v problematice finančních produktů v souvislosti s odpovědným přístupem k hospodaření s penězi. Analyzovat příčiny zadlužování občanů, naučit účastníky, jak zadlužování předcházet, jak řešit následky, jak samostatně přistupovat ke správě finančního portfolia.

### 6.3. Projekty ESF

#### *6.3.1. Projekt Podpora odborného vzdělávání zaměstnanců II*

Dne 1. prosince 2015 byla zahájena realizace projektu Podpora odborného vzdělávání zaměstnanců II (dále jen „projekt“), příjem žádostí o příspěvek byl zahájen dne 31. března 2016. Projekt je kolový, rozdělen do jednotlivých výzev. Dne 1. listopadu 2017 byl zahájen příjem žádostí v rámci III. výzvy projektu, který doposud trvá. Projekt bude ukončen 31. prosince 2023, přičemž vzdělávací aktivity musí být zrealizovány do 30. září 2023.

Projekt je spolufinancován z Evropského sociálního fondu, konkrétně z Operačního programu Zaměstnanost, a státního rozpočtu ČR.

Stěžejním účelem projektu je pomoci zaměstnavatelům v odborném vzdělávání stávajících i nově přijímaných zaměstnanců. Podobně projekt cílí i na osoby samostatně výdělečně činné (dále jen „OSVČ“).

Projekt umožňuje zaměstnavatelům získat finanční příspěvek na vzdělávání nebo rekvalifikaci svých zaměstnanců či potenciálních nových zaměstnanců a příspěvek na mzdu zaměstnanců po dobu jejich účasti na vzdělávací aktivitě. Současně projekt umožňuje získat příspěvek na vzdělávání samotných OSVČ. Vzdělávání může být zajištěno externím vzdělávací zařízením nebo interními lektory. Příspěvky jsou poskytovány formou refundací. Výše poskytovaného příspěvku se odvíjí dle pravidel poskytování podpory de minimis a pravidel poskytování veřejné podpory podle blokové výjimky.

Vzdělávání je možné realizovat jako vzdělávání obecné i specifické, a to jak v akreditovaných, tak neakreditovaných kurzech. Rovněž je umožněno realizovat vzdělávání přímo na pracovišti zaměstnavatele, a to včetně praktické přípravy. Nově je v roce 2022 podporována výuka českého jazyka pro zahraniční zaměstnance.

V roce 2022 byl ze strany žadatelů největší zájem o jazykové kurzy. Dále byly v popředí zájmů žadatelů také kurzy zaměřené na získání řidičských oprávnění, průkazů profesní způsobilosti, nebo také svářečské kurzy, kurzy pro elektrikáře, kurzy zaměřené na školení CAD/CAM či obsluhu a programování CNC strojů.

Žadatelé projevili zájem i o kurzy specializující se na lepení ochranných folií, sommeliérství nebo např. účetnictví.

Od počátku projektu do 31. prosince 2022 vstoupilo ve Zlínském kraji do projektu 988 ekonomických subjektů, z nichž 696 uzavřelo s Úřadem práce ČR dohodu či dohody o zajištění vzdělávání.

**Tabulka 30 – Projekt POVEZ II – data od začátku projektu k 31. 12. 2022**

<b>Podpora odborného vzdělávání zaměstnanců II</b>	Kroměříž	Uherské Hradiště	Vsetín	Zlín	<b>Zlínský kraj</b>
Podané žádosti	417	791	791	1 393	<b>3 392</b>
Schválené vzdělávací aktivity	261	536	493	946	<b>2 236</b>
Uzavřené dohody	217	486	444	839	<b>1 986</b>
Účastníci projektu z uzavřených dohod	1 422	2 049	2 246	3 973	<b>9 690</b>
Schválené náklady (v Kč) z uzavřených dohod	24 813 502	42 520 196	50 515 075	76 860 854	<b>194 709 627</b>
Čerpání (v Kč)	20 900 452	35 651 452	41 248 263	61 336 568	<b>159 136 735</b>

**Tabulka 31 – Projekt POVEZ II – data za rok 2022**

<b>Podpora odborného vzdělávání zaměstnanců II</b>	Kroměříž	Uherské Hradiště	Vsetín	Zlín	<b>Zlínský kraj</b>
Podané žádosti	23	46	82	82	<b>233</b>
Schválené vzdělávací aktivity	16	32	66	79	<b>193</b>
Uzavřené dohody	15	32	58	69	<b>174</b>
Účastníci projektu z uzavřených dohod	56	57	285	472	<b>870</b>
Schválené náklady (v Kč) z uzavřených dohod	1 601 697	2 685 729	7 156 411	9 588 390	<b>21 032 227</b>
Čerpání (v Kč)	2 591 649	3 294 175	5 290 614	7 438 250	<b>18 614 688</b>

### 6.3.2. Regionální individuální projekty

V roce 2022 byly realizovány celkem 4 regionální individuální projekty:

- ✓ Bez překážek ve Zlínském kraji
- ✓ Nová šance ve Zlínském kraji
- ✓ Péče a příležitost ve Zlínském kraji
- ✓ Záruky pro mladé ve Zlínském kraji

**Projekt Bez překážek ve Zlínském kraji**

Projekt je určen osobám se zdravotním postižením a osobám starším padesáti let se zdravotními problémy, které jsou evidovány jako uchazeči o zaměstnání na kontaktních pracovištích ÚP ČR ve Zlínském kraji.

Do konce roku 2022 vstoupilo do projektu 578 účastníků, 57 osob se účastnilo rekvalifikačních kurzů, 318 účastníků nastoupilo na SÚPM a 126 do nedotovaného zaměstnání.

**Tabulka 32 – Projekt Bez překážek ve Zlínském kraji**

<b>Bez překážek ve Zlínském kraji</b>	<b>Plán</b>	<b>Stav k 31. 12. 2022</b>
Počet osob v projektu	500	578
Počet osob, které nastoupily na nedotované zam.	x	126
<i>Aktivity pro cílovou skupinu</i>		
Teoretická – praktická část	500	480
Motivační část	x	578
Job club	x	476
Finanční poradenství, Finanční gramotnost	x	445
Bilanční diagnostika	x	1
Ergodiagnostika	x	4
COMDI	x	5
Rekvalifikace (zařazen/absolvoval)	100	57/54
SÚPM	301	318
<i>Indikátory</i>		
60000 Celkový počet účastníků, kteří splnili bagatelní podporu	300	496
62600 Účastníci, kteří získali kvalifikaci	65	80
<i>Finanční údaje</i>		
Uzavřené závazky SÚPM (v Kč)		55 915 735
Čerpání fin. prostředků SÚPM (v Kč)		42 597 652
Uzavřené závazky – rekvalifikace a poradenství (v Kč)		2 552 960
Čerpání fin. prostředků – rekvalifikace a poradenství (v Kč)		2 446 755

**Projekt Nová šance ve Zlínském kraji**

Projekt je zaměřen na uchazeče o zaměstnání, kteří jsou vedeni v evidenci kontaktních pracovišť ÚP ČR ve Zlínském kraji déle než 5 měsíců, s důrazem



na osoby, které jsou v evidenci déle než 12 měsíců nebo v součtu 12 měsíců v posledních dvou letech.

Do konce roku 2022 do projektu vstoupilo celkem 892 účastníků. Do rekvalifikačních kurzů nastoupilo 75 uchazečů, vzdělávací kurz Finanční gramotnost absolvovalo 81 uchazečů a 29 uchazečů poradenské aktivity. Od počátku projektu bylo dotací na SÚPM podpořeno 617 účastníků a 135 účastníků nastoupilo na nedotované pracovní místo.

**Tabulka 33 – Projekt Nová šance ve Zlínském kraji**

<b>Nová šance ve Zlínském kraji</b>	<b>Plán</b>	<b>Stav k 31. 12. 2022</b>
Počet osob v projektu	660	892
<i>Aktivity pro cílovou skupinu</i>		
Vstupní část	660	805
Banka cíleného individuálního poradenství	590	882
Poradenské aktivity	25	29
Finanční gramotnost	x	81
Rekvalifikace (zařazen/ úspěšně absolvoval)	150	75/71
SÚPM	480	617
Ostatní zaměstnání	40	135
<i>Indikátory</i>		
6000 Celkový počet účastníků, kteří splnili bagatelní podporu	540	722
62600 Účastníci, kteří získali kvalifikaci	114	131
<i>Finanční údaje</i>		
Uzavřené závazky SÚPM (v Kč)		103 114 478
Čerpání fin. prostředků SÚPM (v Kč)		84 251 317
Uzavřené závazky – rekvalifikace a poradenství (v Kč)		1 155 626
Čerpání fin. prostředků – rekvalifikace a poradenství (v Kč)		1 152 331

### **Projekt Péče a příležitost ve Zlínském kraji**

Projekt je zaměřen na uchazeče o zaměstnání, kteří jsou vedeni v evidenci kontaktních pracovišť ÚP ČR ve Zlínském kraji a pečují o dítě do 15 let nebo o závislého člena rodiny.



**Tabulka 34 – Projekt Péče a příležitost ve Zlínském kraji**

<b>Péče a příležitost ve Zlínském kraji</b>	<b>Plán</b>	<b>Stav k 31. 12. 2022</b>
Počet osob v projektu	910	937
<i>Aktivity pro cílovou skupinu</i>		
Vstupní část	910	937
Teoreticko-praktická část	860	931
Poradenské aktivity	100	37
Rekvalifikace (zařazen/úspěšně absolvoval)	160	124/116
Vzdělávací kurz Finanční gramotnost	40	49
SÚPM	550	609
Ostatní zaměstnání	30	197
<i>Indikátory</i>		
60000 Celkový počet účastníků, kteří splnili bagatelní podporu	750	799
62600 Účastníci, kteří získali kvalifikaci	135	131
<i>Finanční údaje</i>		
Uzavřené závazky SÚPM (v Kč)		87 725 120
Čerpání fin. prostředků SÚPM (v Kč)		70 395 840
Uzavřené závazky – rekvalifikace a poradenství (v Kč)		1 523 950
Čerpání fin. prostředků – rekvalifikace a poradenství (v Kč)		1 488 391

Realizace projektu byla zahájena 1. 2. 2016. Do konce roku 2022 vstoupilo do projektu 937 účastníků. Celkem 124 osob nastoupilo na rekvalifikaci (116 osob úspěšně absolvovalo), vzdělávací kurz Finanční gramotnost absolvovalo 49 osob a 37 osob poradenské aktivity. Dotací na SÚPM bylo podpořeno 609 osob a 197 osob se zaměstnalo na pracovní pozici bez dotace.

### **Projekt Záruky pro mladé ve Zlínském kraji**

Projekt je zaměřen na uchazeče o zaměstnání mladší 30 let (29 let včetně), kteří jsou vedeni v evidenci kontaktních pracovišť ÚP ČR ve Zlínském kraji déle než 3 měsíce, a kteří mají pracovní zkušenosti v souhrnné délce maximálně 3 roky.

Do konce roku 2022 vstoupilo do projektu 932 účastníků. Uskutečnilo se celkem 23 rekvalifikačních kurzů. Na odbornou praxi (SÚPM) nastoupilo 613 osob, na nedotovaná pracovní místa 192 účastníků.

**Tabulka 35 – Projekt Záruky pro mladé ve Zlínském kraji**

<b>Záruky pro mladé ve Zlínském kraji</b>	<b>Plán</b>	<b>Stav k 31. 12. 2022</b>
Počet osob v projektu	900	932
Počet osob, které nastoupily do nedotovaného zaměstnání	x	192
<i>Aktivity pro cílovou skupinu</i>		
Skupinové poradenství	900	932
Rekvalifikace (zařazen/absolvoval)	22	23/22
Odborná praxe (zařazen/úspěšně ukončil)	565	613/575
<i>Indikátory</i>		
6000 Celkový počet účastníků, kteří splnili bagatelní podporu	590	765
62600 Účastníci, kteří získali kvalifikaci	340	453
<i>Finanční údaje</i>		
Uzavřené závazky SÚPM (v Kč)		91 833 433
Čerpání fin. prostředků SÚPM (v Kč)		76 968 049
Uzavřené závazky – rekvalifikace a poradenství (v Kč)		349 587
Čerpání fin. prostředků – rekvalifikace a poradenství (v Kč)		349 587

**Tabulka 36 – Regionální individuální projekty k 31. 12. 2022**

<b>Projekt</b>	<b>Vstup</b>	<b>Řádně ukončili povinné aktivity</b>	<b>Zaměstnání</b>	
			<b>SÚPM</b>	<b>ostatní</b>
00011 – Záruky pro mladé ve ZLK	932	912	613	192
00022 – Bez překážek ve ZLK	578	359	318	126
00023 – Nová šance ve ZLK	892	758	617	135
00024 – Péče a příležitost ve ZLK	937	736	609	197
<b>Celkem</b>	<b>3 339</b>	<b>2 765</b>	<b>2 157</b>	<b>650</b>

### 6.3.3. Projekt Podpora zaměstnanosti dlouhodobě evidovaných uchazečů o zaměstnání (PDU)

Projekt je určen pro uchazeče o zaměstnání s evidencí nad 12 měsíců, uchazeče evidované nad 6 měsíců a zároveň starší 50 let, uchazeče evidované nad 6 měsíců a zároveň pobírající dávky hmotné nouze, uchazeče o zaměstnání s minimálně pěti měsíci souvislé evidence za poslední 3 roky a uchazeče o zaměstnání s minimálně třemi evidencemi za poslední 3 roky.

Hlavním cílem projektu je zvýšení zaměstnanosti a zaměstnatelnosti dlouhodobě evidovaných uchazečů o zaměstnání. Projekt řeší prevenci nelegální práce, začleňování dlouhodobě evidovaných uchazečů se sociálním znevýhodněním na volný trh práce, podporu cílové skupiny komplexním poradenstvím a posilováním motivace ke změně a podporuje vznik pracovních míst.

V rámci projektu je uchazečům nabízeno individuální poradenství, skupinové poradenství, rekvalifikace, krátkodobé pracovní příležitosti/krátkodobé zaměstnání, zprostředkování zaměstnání a doprovodná opatření (proplácení cestovních výdajů, využití služeb hlídání dětí a jiných závislých členů rodiny, úhrada zdravotních vyšetření).

**Tabulka 37 – Projekt PDU – Zlínský kraj**

<b>projekt PDU</b>	<b>Stav k 31. 12. 2022</b>
Počet osob, které vstoupily do projektu	1 258
Počet poskytnutých individuálních poradenství	6 038
Počet realizovaných skupinových poradenství	354
Počet osob, které úspěšně absolvovaly rekvalifikaci	12
Počet osob zařazených na VPP	672
Počet osob zařazených na SÚPM	204
Skutečně uzavřené závazky – VPP	75 330 494
Skutečné čerpání finančních prostředků – VPP	60 821 026
Skutečně uzavřené závazky – SÚPM	22 194 080
Skutečné čerpání finančních prostředků – SÚPM	14 904 784
Skutečně uzavřené závazky za sledované období – poradenství	247 640
Skutečné čerpání finančních prostředků – poradenství	192 378
Skutečně uzavřené závazky za sledované období – rekvalifikace	147 600
Skutečné čerpání finančních prostředků – rekvalifikace	116 211

### 6.3.4. Projekt OUTPLACEMENT

Projekt nabízí komplexní balíček aktivit pro propouštěné zaměstnance i pro zaměstnavatele, kteří plánují propouštět nebo naopak přijímat nové zaměstnance. Zaměřuje se primárně na pomoc zaměstnancům, kteří jsou ohroženi ztrátou zaměstnání nebo již jsou ve výpovědní době. Cílem je pomoci těmto zaměstnancům ideálně tak, aby našli nové pracovní místo ještě před koncem stávajícího pracovního poměru.

V rámci projektu se v roce 2022 nejčastěji realizovalo individuální poradenství, rekvalifikace, zprostředkování zaměstnání, podpora vytvářených pracovních míst formou dotovaného zaměstnání hrazeného z Operačního programu Zaměstnanost. Za úspěch považujeme i umístění několika účastníků projektu na nedotovaná pracovní místa.

Co se týká zájemců o zaměstnání (ZoZ) zařazených do projektu, jejich složení je velmi různorodé. V projektu jsou zájemci jak s výučním listem, tak vysokoškolsky vzdělaní, z dělnických, technických, učitelských i administrativních profesí.

**Tabulka 38 – Projekt OUTPLACEMENT – Zlínský kraj**

<b>projekt OUTPLACEMENT</b>	<b>Stav k 31. 12. 2022</b>
Počet osob, které vstoupily do projektu	380
Počet poskytnutých individuálních poradenství	1131
Počet osob, které úspěšně absolvovaly rekvalifikaci	41
Počet osob zařazených na vytvořená pracovní místa – Zájemci o zaměstnání (ZoZ)	108
Počet osob zařazených na vytvořená pracovní místa – Uchazeči o zaměstnání (UoZ)	91
Skutečně uzavřené závazky za sledované období – Vytvořená pracovní místa (v Kč)	25 620 653
Skutečné čerpání finančních prostředků za sledované období – Vytvořená pracovní místa (v Kč)	18 532 809
Skutečně uzavřené závazky za sledované období – rekvalifikace	625 883
Skutečné čerpání finančních prostředků – rekvalifikace	516 000

### 6.3.5. Projekt FLEXI

Projekt je určen osobám, které obtížně hledají zaměstnání, protože jim jejich aktuální životní situace neumožňuje pracovat na plný úvazek. Jedná se zejména o uchazeče o zaměstnání (UoZ) a zájemce o zaměstnání (ZoZ) po návratu z rodičovské dovolené, absolventy bez praxe, osoby se zdravotním omezením a osoby starší 60 let. Projekt také podporuje stávající zaměstnance v předdůchodovém věku, kteří jsou ohrožení ztrátou pracovního místa.

Projekt je zaměřen na podporu flexibilních forem zaměstnání. Je realizován formou Sdíleného pracovního místa, Generačního tandemu, SÚPM vyhrazeného na zkrácený úvazek a Příspěvků na zapracování. Účastníci projektu mohou využít Doprovodná opatření, jako je úhrada cestovních výdajů, prohlídky u lékaře apod.

V roce 2022 byl nejčastěji využíván nástroj SÚPM vyhrazené na zkrácený úvazek. Díky projektu našly zaměstnání především ženy, které mají v péči děti do 4 let a osoby v předdůchodovém věku se zdravotním omezením. Ostatní nástroje nebyly realizovány vůbec nebo jen ve velmi omezené míře.

Účastníci projektu se uplatnili v různorodých profesích. U žen se nejčastěji jednalo o zaměstnání v úklidových firmách a v administrativě. Muži byli zaměstnáni jako montážní dělníci nebo pracovníci ve službách.

**Tabulka 39** - Projekt FLEXI – Zlínský kraj

<b>projekt FLEXI</b>	<b>Stav k 31. 12. 2022</b>
Počet osob, které vstoupily do projektu	192
Počet poskytnutého individuálního poradenství	518
Počet osob zařazených na SÚPM vyhrazené – Generační tandem (GT)	3
Počet osob zařazených na SÚPM vyhrazené – Zkrácený úvazek (ZÚ)	114
Počet osob zařazených na Sdílené pracovní místo (SDM)	15
Skutečně uzavřené závazky GT (v Kč)	889 200
Skutečné čerpání finančních prostředků GT (v Kč)	598 582
Skutečně uzavřené závazky SÚPM vyhrazeném ZÚ (v Kč)	11 132 206
Skutečné čerpání finančních prostředků SÚPM vyhrazeném ZÚ (v Kč)	5 016 054
Skutečně uzavřené závazky za sledované období SDM (v Kč)	1 192 900
Skutečné čerpání finančních prostředků SDM (v Kč)	969 354



#### 6.4 Vyhodnocení cílů APZ stanovených na rok 2022

✓ V oblasti aktivní politiky zaměstnanosti umístit alespoň 50 % osob na VPP nebo SÚPM ze dvou nejrizikovějších kategorií (evidovaní déle než 12 měsíců, uchazeči nad 50 let věku).

- na VPP bylo umístěno celkem 262 osob, z toho 183 (69,9 %) spadalo do některé ze dvou kategorií (evidence nad 12 měsíců nebo věk nad 50 let), případně do obou současně
- na SÚPM bylo umístěno celkem 82 osob, z toho 63 (76,8 %) spadalo do některé ze dvou kategorií (evidence nad 12 měsíců nebo věk nad 50 let), případně do obou současně
- celkem bylo na SÚPM a VPP umístěno 344 osob, z toho 246 (71,5 %) bylo zařazeno alespoň do jedné z výše uvedených dvou kategorií

✓ V rámci rekvalifikací poskytnout podporu tak, aby alespoň 30 % podpořených osob patřilo k osobám pečujícím, osobám do 30 let věku a nad 50 let věku nebo osobám evidovaným déle než 5 měsíců.

- formou rekvalifikace bylo podpořeno celkem 849 osob, z toho 183 spadalo do kategorie péče o dítě, 187 bylo do 30 let věku, 206 nad 50 let věku a 278 bylo evidováno déle než 5 měsíců
  - o alespoň jednu z kategorií „do 30 let“, „nad 50 let“ a „nad 5 měsíců evidence“ mělo 528 osob, což je 62,2 %

#### 7. Cíle pro rok 2023

Výhled do roku 2023 je nejistý jak z důvodu vysoké inflace a nestabilního vývoje cen energií a vstupních výrobních komodit, tak i z důvodu možného dopadu vývoje válečného konfliktu na Ukrajině na českou ekonomiku. Mimo to bude rok 2023 ve znamení zahájení nových projektů financovaných ze zdrojů ESF. Proto lze jen obtížně stanovovat kvantifikovatelné cíle reflektující možnosti nástrojů APZ, které bude mít úřad práce k dispozici a především lze jen těžko predikovat reakci zaměstnavatelů na prudký růst cen energií, obecný nedostatek vstupních výrobních komodit a tlak zaměstnanců na růst mezd z důvodu růstu nákladů na živobytí.

Nicméně z praxe minulých let vyplývá, jak obtížně se hledá uplatnění pro osoby s dlouhodobou evidencí. Proto bude našim prioritním cílem maximálně využít široké škály nástrojů v nových projektech tak, aby se podařilo stabilizovat, v ideálním případě snížit, podíl dlouhodobě evidovaných uchazečů o zaměstnání.

Národní plán obnovy, který se začal realizovat v závěru roku 2022, se zaměřuje na digitalizaci a průmysl 4.0, což jsou oblasti, které jsou důležité pro fungující českou ekonomiku. Realizace rekvalifikačních kurzů v rámci tohoto projektu bude důležitým nástrojem našich aktivit v oblasti rekvalifikací.



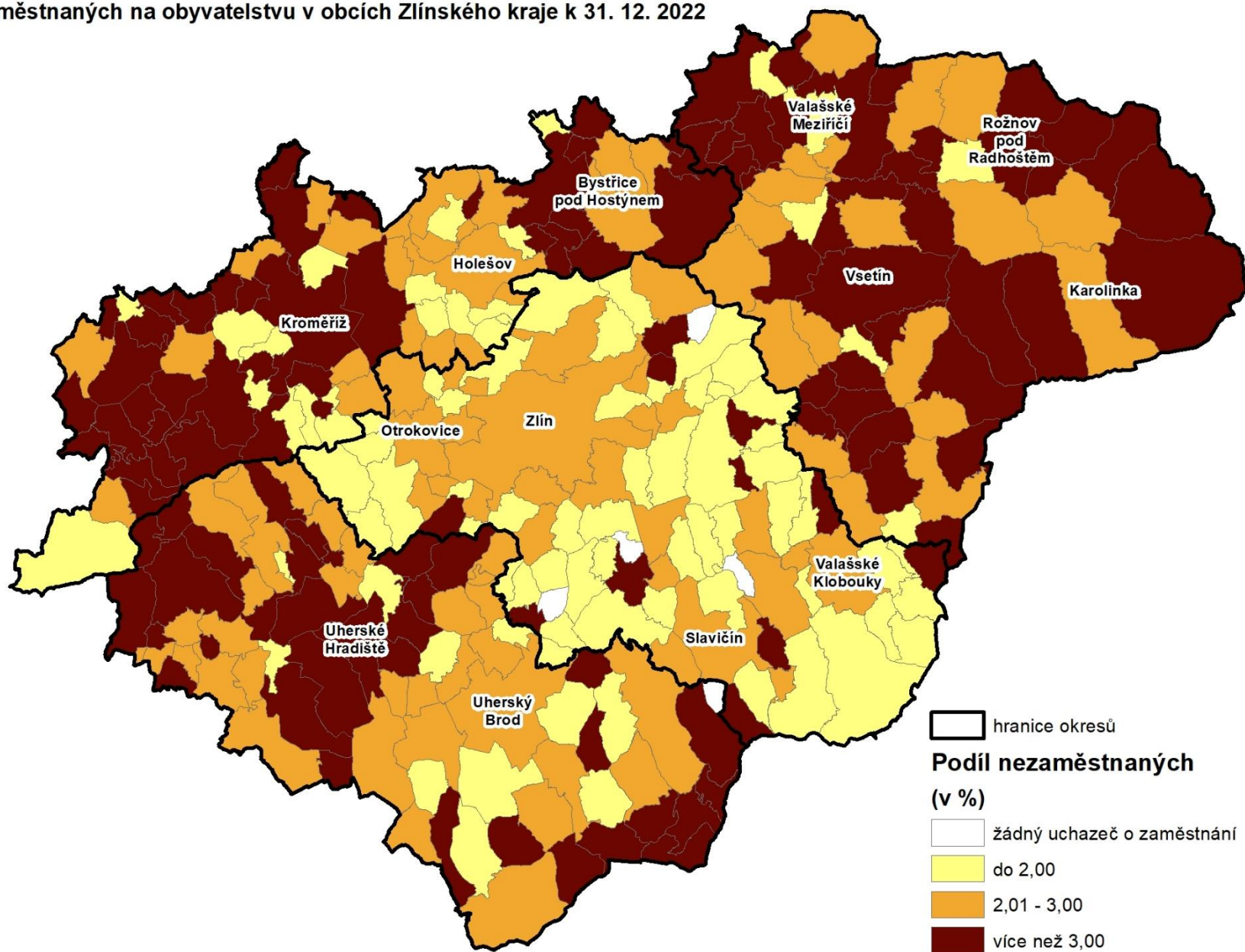
V neposlední řadě je pro Zlínský kraj typický velký rozdíl nezaměstnanosti z pohledu nižších územně správních celků. Okrajové regiony se špatnou dopravní dostupností vykazují sezónní kolísání nezaměstnanosti a často i dlouhodobě nadprůměrnou hodnotu PNO. Najít vhodné nástroje pro uchazeče z těchto regionů nebude jednoduché, ale díky nástroji jako je příspěvek na dojížděku v kombinaci s dalšími možnostmi APZ cesta ke stabilizaci nezaměstnanosti v ohrožených regionech existuje.

Budeme-li kvantifikovat cíle pro rok 2023, pak je lze definovat následovně:

- ✓ snížit podíl kategorie „evidence nad 12 měsíců“ pod 22 % (průměr za kalendářní rok) s důrazem na podíl osob evidovaných déle než 2 roky,
- ✓ navýšit podíl rekvalifikací v rámci NPO (digitalizace a průmysl 4.0) na 20 %,
- ✓ aplikací nástrojů APZ stabilizovat situaci v regionech tak, aby průměrná hodnota PNO ve SO POU nebyla vyšší než 0,8 p. b. v porovnání s průměrem za Zlínský kraj.



Podíl nezaměstnaných na obyvatelstvu v obcích Zlínského kraje k 31. 12. 2022



	Počet konání	Počet účastníků	Vysvětlivky
<b>Skupinové poradenství interní</b>	<b>817</b>	<b>13 203</b>	Skupinové poradenské aktivity organizované v celkovém rozsahu do 5 hodin.
a) Skupinové poradenství a besedy pro ZŠ	250	5 291	
b) Skupinové poradenství a besedy pro SŠ, VOŠ, VŠ	110	2 935	
c) Skupinové poradenství pro UoZ, ZoZ	91	929	Tvorba životopisu, práce s integrovaným portálem MPSV, rozvíjení komunikačních dovedností, sebeprezentace, poradenství v rámci programu PDU apod.
d) Skupinové poradenství pro veřejnost	8	99	Informační schůzky pro rodiče žáků 8. a 9. tříd, a jiné skupinové poradenství poskytované veřejnosti.
e) Skupinové informační schůzky (práva a povinnosti UoZ, nabídka služeb ÚP ČR, kontakty)	358	3 949	Skupinové schůzky sloužící k informování UoZ, ZoZ o jejich právech a povinnostech, o nabídce služeb úřadu práce, o rekvalifikacích a dalších nástrojích APZ, o možnostech IAP, o aktuální nabídce trhu práce.
<b>Individuální poradenství interní</b>	<b>11 881</b>		Veškeré poskytované individuální poradenství
a) Individuální poradenství pro UoZ/ZoZ	888		Poradenství k volbě povolání, k rekvalifikacím, speciální, psychologické poradenství, poradenství k pracovní rehabilitaci (např. vedení profesně poradenského pohovoru před rekvalifikací, užití diagnostických nástrojů – testy zájmů, dovedností, pracovní diagnostika, individuální práce s klientem při tvorbě životopisu), poradenství v rámci programu PDU
b) Individuální poradenství pro veřejnost	2 993		
<b>Poradenské programy interní</b>	<b>101</b>	<b>625</b>	PČ organizované pracovníky oddělení poradenství a dalšího vzdělávání v celkovém rozsahu nad 5 hodin.
<b>Poradenské programy externí</b>	<b>99</b>	<b>735</b>	Nakupované PČ v celkovém rozsahu nad 5 hodin.
<b>Akce IPS</b>	<b>51</b>		Přehlídky SŠ, setkání s výchovnými poradci, setkání s rodiči na třídních schůzkách, kulaté stoly, přednášková činnost, konference kariérového poradenství, aj.