



Zpráva o situaci na krajském trhu práce, o realizaci APZ v roce 2017 a strategie APZ pro rok 2018



Obsah:

1.	Zaměstnanost	1
1.1.	Celková zaměstnanost v kraji.....	1
1.2.	Nejvýznamnější zaměstnavatelé kraje.....	3
1.3.	Stručná charakteristika stavu a vývoje poptávky po pracovní síle.....	3
2.	Nezaměstnanost	7
2.1.	Vývoj nezaměstnanosti v kraji v roce 2017	7
2.2.	Struktura uchazečů o zaměstnání (vzdělání, věk, délka evidence).....	9
2.3.	Hlavní příčiny nezaměstnanosti v kraji.....	12
2.4.	Územní rozložení registrované nezaměstnanosti v kraji	13
3.	Charakteristika problémových skupin a regionů z hlediska rozvoje nezaměstnanosti	15
3.1.	Problémové skupiny na trhu práce ve Zlínském kraji.....	15
3.2.	Problémové regiony kraje.....	19
4.	Cizinci na trhu práce.....	22
5.	Prognóza vývoje trhu práce na rok 2018	24
6.	Realizace aktivní politiky zaměstnanosti v roce 2017	25
6.1.	Realizace jednotlivých nástrojů APZ v roce 2017	25
6.1.1.	Veřejně prospěšné práce	27
6.1.2.	Společensky účelná pracovní místa	28
6.1.3.	Společensky účelná pracovní místa zřízená za účelem výkonu SVČ.....	29
6.1.4.	Překlenovací příspěvek.....	30
6.1.5.	Příspěvek na regionální mobilitu	30
6.1.6.	Místa pro osoby se zdravotním postižením	32
6.2.	Rekvalifikace, poradenství a pracovní rehabilitace	33
6.2.1.	Rekvalifikace.....	33
6.2.2.	Pracovní rehabilitace	40
6.2.3.	Poradenství.....	42
6.3.	Projekty ESF	46
6.3.1.	Projekt Podpora odborného vzdělávání zaměstnanců II.....	46
6.3.2.	Regionální individuální projekty.....	49
6.4.	Vyhodnocení cílů APZ stanovených na rok 2017	52
7.	Cíle pro rok 2018.....	54
8.	Přílohy	
	Příloha č. 1 Mapa nezaměstnanosti v obcích kraje.....	56
	Příloha č. 2 Interní poradenství.....	57
	Příloha č. 3 Externí poradenství, akce ÚP	58
	Příloha č. 4 Job cluby	59



1. Zaměstnanost

1.1. Celková zaměstnanost v kraji

Tabulka 1 – Vývoj počtu zaměstnavatelů

Zaměstnavatelé	Stav k	
	30. 9. 2016	30. 9. 2017
Počet zaměstnavatelů ve Zlínském kraji ¹⁾	13 821	13 886

1) Údaje z portálu České správy sociálního zabezpečení (ČSSZ), poslední dostupné

Ve Zlínském kraji registrujeme k 30. 9. 2017 celkem 13 886 zaměstnavatelů. V porovnání se stejným datem roku 2016 došlo k nárůstu počtu zaměstnavatelských subjektů celkem o 65.

Tabulka 2 – Vývoj počtu zaměstnanců a OSVČ

Zaměstnanci + OSVČ	Stav k	
	30. 9. 2016	30. 9. 2017
Počet zaměstnanců ve firmách Zlínského kraje ¹⁾	209 246	212 147
Osoby samostatně výdělečně činné (OSVČ) ¹⁾	54 367	54 358
Celková zaměstnanost (zaměstnanci ve firmách + OSVČ)	263 613	266 505

1) Údaje z portálu České správy sociálního zabezpečení (ČSSZ), poslední dostupné

Celková zaměstnanost k 30. 9. 2017 ve Zlínském kraji činila 266 505 osob, v porovnání s předchozím obdobím je to nárůst o 2 892 osob, tedy o 1,1 %. U zaměstnanců došlo k nárůstu o 2 901 osob, počet OSVČ klesl o 9 osob.

Největší podíl zaměstnanců je registrován v okrese Zlín (38,8 %), následuje okres Uherské Hradiště (23,2 %) a Vsetín (23,1 %), nejnižší podíl zaměstnanců je evidován na Kroměřížsku (14,9 %). Situace z pohledu evidovaných uchazečů je odlišná, nejvíce nezaměstnaných je na Vsetínsku (29,0 %) a Zlínsku (26,7 %), 3. největší podíl počtu nezaměstnaných v rámci kraje má okres Uherské Hradiště (22,3 %) a nejméně Kroměřížsko (22,0 %).

I letos byli osloveni zaměstnavatelé s žádostí o poskytnutí údajů o stavu zaměstnanců a výhledu na rok 2018. Pokud shrneme údaje, které máme k dispozici, pak lze stávající situaci na trhu práce hodnotit jako příznivou. Většina zaměstnavatelů předpokládá, že bude v roce 2018 udržovat stav zaměstnanců na aktuálních číslech, případně řešit fluktuaci. Někteří ze zaměstnavatelů plánují



navyšování stavu zaměstnanců ať už z důvodu růstu objemu zakázek, případně kvůli plánovaným investicím. I nadále přetrvává nedostatek kvalifikovaných zaměstnanců především ve strojírenství. Řešením může být větší automatizace výroby. V souvislosti s tímto trendem se stále více hovoří o tzv. průmyslu 4.0 neboli čtvrté průmyslové revoluci. Mimo to je však nutné také přizpůsobit vzdělávací sektor potřebám trhu práce tak, aby pružněji reagoval na aktuální požadavky.

I nadále je ve Zlínském kraji patrná silná závislost na automobilovém průmyslu. Jakákoliv změna k horšímu v této oblasti by citelně dopadla na značnou část podnikatelských subjektů v kraji.

Ze strany zaměstnavatelů roste zájem o zaměstnávání pracovníků z tzv. třetích zemí, což je patrné na počtu vydaných krátkodobých povolení a platných zaměstnaneckých karet, kde meziročně došlo k více než trojnásobnému nárůstu.

Z pohledu jednotlivých okresů lze situaci shrnout následovně:

✓ V okrese **Kroměříž** přepokládá většina oslovených firem stabilizaci stavu zaměstnanců. U relativně vysokého počtu zaměstnavatelů bude hlavní problém vyřešit generační obměnu zaměstnanců. Z pohledu oborů se jedná o strojírenství, stavebnictví, elektro a především zdravotnictví (Psychiatrická nemocnice v Kroměříži i Kroměřížská nemocnice a.s. se dlouhodobě potýkají s nedostatkem odborného personálu). I nadále přetrvává problém s obsazováním dělnických pozic (především v třísměnných a nepřetržitých provozech).

✓ V okrese **Uherské Hradiště** přetrvává nedostatek pracovníků v oblasti strojírenství. Tomu odpovídá dlouhodobě vysoká nabídka VPM v tomto oboru (236 VPM pro seřizovače a obsluhu obráběcích strojů, dalších 108 míst pro nástrojaře a 100 VPM pro svářeče).

✓ V okrese **Vsetín** lze i v roce 2018 očekávat stabilní zaměstnanost. Několik významných zaměstnavatelů plánuje investice do výroby a s tím související navyšování stavu zaměstnanců. Nabídka volných pracovních pozic je v regionu stále vysoká, měsíčně bylo v roce 2017 evidováno více než dva tisíce VPM.

✓ V okrese **Zlín** je situace dlouhodobě nejméně problémová. Mzdy v tomto regionu patří k nejvyšším, proto jsou lidé ochotni cestovat za prací i na větší vzdálenost. Také struktura zaměstnavatelů je pestrá napříč různými obory. Samozřejmě nejvýznamnější zaměstnavatelé patří do gumárenského, plastikářského a strojírenského průmyslu. I v roce 2018 lze očekávat zvýšenou poptávku po strojírenských, gumárenských a plastikářských dělnících, obsluze CNC. Také v oblasti zdravotnictví se projevuje nedostatek odborného personálu.

1.2. Nejvýznamnější zaměstnavatelé kraje

Tabulka 3 – Největší zaměstnavatelé v kraji

Zaměstnavatel	Zaměstnavatel
Aircraft Industries, a.s.	Krajská nemocnice T. Bati, a. s.
Austin Detonator s. r. o.	Kroměřížská nemocnice a.s.
AVX Czech Republic, s.r.o.	Lázně Luhačovice, a.s.
BAŤA, akciová společnost	MESIT HOLDING a.s.
Brose CZ spol. s r.o.	MITAS a.s.
Continental Barum s.r.o.	MP Krásno, a.s.
Continental HT Tyres, s.r.o.	ON SEMICONDUCTOR CZECH REPUBLIC, s.r.o., Rožnov p. R.
Česká zbrojovka, a.s., Uherský Brod	Psychiatrická nemocnice v Kroměříži
DEZA, a.s.	PWO Czech Republic, a.s.
EUROTEC, k. s.	Slovácké strojírny, a.s.
Fatra, a.s.	Sociální služby Uherské Hradiště, p.o.
FORSCHNER, spol. s r.o.	TAJMAC-ZPS, a.s.
greiner packaging slušovice s.r.o.	TES VSETÍN s.r.o.
Gumárny Zubří a.s.	TON a.s.
Hamé s.r.o.	TVD-Technická výroba, a.s.
HANON SYSTEMS AUTOPAL, s.r.o.	Uherskohradištská nemocnice a.s.
HP TRONIC Zlín, spol. s r.o.	Univerzita Tomáše Bati ve Zlíně
INDET SAFETY SYSTEMS a.s.	Vsetínská nemocnice a.s.
Jednota, spotřební družstvo v Uh.Ostrohu	WOCO STV s. r. o.
Jednota, spotřební družstvo ve Vsetíně	ZÁLESÍ a.s.
Kovárna VIVA a.s.	

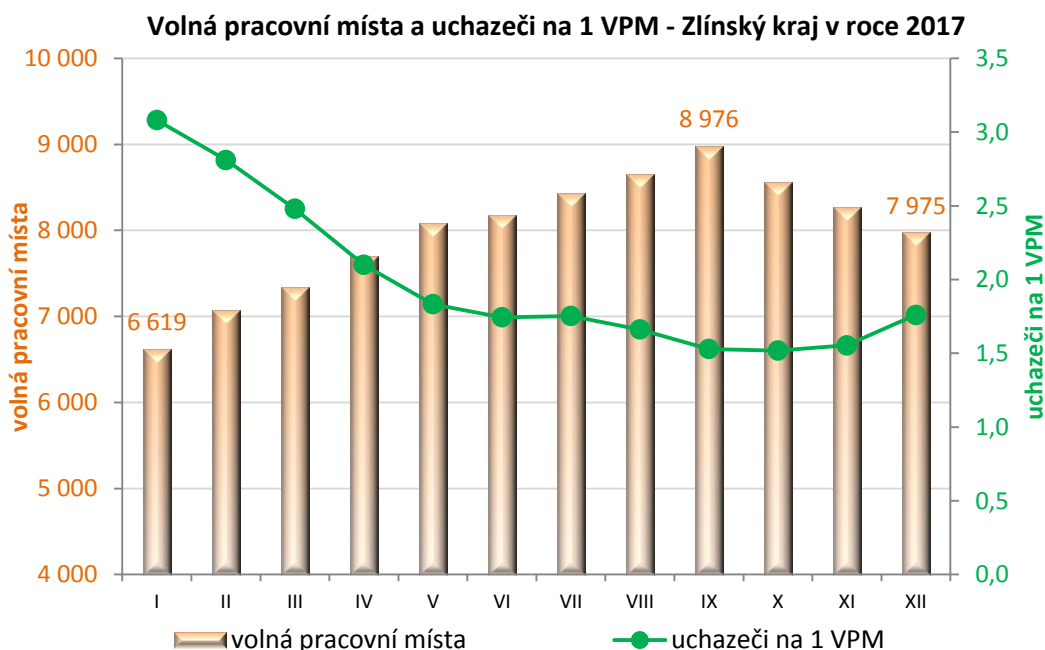
1.3. Stručná charakteristika stavu a vývoje poptávky zaměstnavatelů po pracovní síle

V roce 2017 pokračoval pozitivní ekonomický vývoj, který se projevil rekordními počty nahlášených volných pracovních míst (VPM). Ve sledovaném období byly i nadále realizovány monitorovací návštěvy, kdy zaměstnanci úřadu práce informovali firmy o projektech z oblasti zaměstnanosti a možnostech příspěvků na zaměstnávání uchazečů. I během roku 2017 byla realizována výběrová řízení jak přímo v prostorách úřadu práce, tak u zaměstnavatele. Celkem bylo realizováno 551 předvýběrových a 105 výběrových řízení.

K 31. 12. 2017 bylo evidováno 7 975 volných pracovních míst (o 1 447 více než ke konci roku 2016, nárůst o 22 %). V letních měsících bylo dosaženo historického maxima u tohoto ukazatele, kdy k 30. 9. 2017 bylo evidováno rekordních 8 976 VPM. Průměrný měsíční údaj byl těsně pod hranicí 8 tisíc – 7 988 VPM. Ukazatel „počet uchazečů na 1 volné pracovní místo“ dosáhl v roce 2017 rekordního

minima – 1,5 uch. /1 VPM (shodně v září a říjnu 2017), průměrná hodnota byla 2,0 uch./ 1 VPM.

Co se týká situace v jednotlivých okresech, průměrný počet VPM překročil ve třech okresech hranici 2 tisíc. Nejvíce míst má dlouhodobě Zlínsko – průměrně 2 396 VPM, následuje Vsetínsko – 2 261 VPM a okres Uherské Hradiště s průměrným počtem 2 214 VPM. Výjimkou je, stejně jako v roce 2016, okres Kroměříž, kde bylo průměrně evidováno 1 118 VPM.



Počet nově nahlášených VPM byl v roce 2017 ještě vyšší než v roce předchozím, přiblížil se hranici 19 tisíc (18 829 nových VPM, v roce 2016 to bylo 18 281 nových VPM). Celkem se jednalo o 386 různých pracovních pozic. Mezi 5 nejčtenějších požadovaných profesí patřili pomocní pracovníci ve výrobě (1 371 nových VPM), prodavači (679 nových VPM), obsluha VZV vozíků (656 nových VPM), uklízeči (612 nových VPM) a řidiči nákladních automobilů (609 nových VPM).

Nejvíce nových pracovních míst nahlásily tyto firmy:

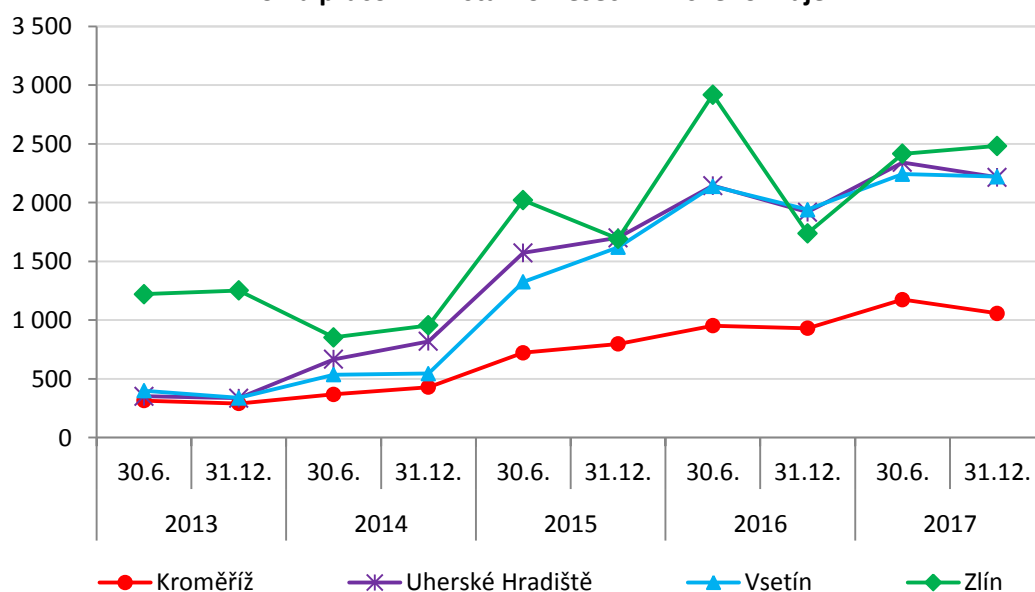
- ✓ SCHOTT Flat Glass CR, s.r.o. (Vsetín) – celkem 232 nových VPM, nejčtenější pozice obsluha stacionárních strojů
- ✓ AVX Czech Republic s.r.o. (Zlín) – celkem 205 nových VPM, nejčtenější pozice montážní dělník elektronických zařízení
- ✓ MP Krásno, a.s. (Vsetín) – celkem 153 nových VPM, nejčtenější pozice obsluha strojů na zpracování potravin
- ✓ STÍN KOVO s.r.o. (Vsetín) – celkem 117 nových VPM, nejčtenější pozice montážní dělník
- ✓ HAJDIK a.s. (Vsetín) – celkem 111 nových VPM, nejčtenější pozice manipulační dělník

Tabulka 4 – Volná pracovní místa a uchazeči z hlediska požadavku na vzdělání

Vzdělání	K 31. 12. 2016			K 31. 12. 2017		
	uchazeči	VPM	uchaz./ 1 VPM	uchazeči	VPM	uchaz./ 1 VPM
Bez vzd. a neúplné základní	20	96	0,2	28	138	0,2
Základní + praktická škola	3 677	2 659	1,4	2 675	3 733	0,7
Nižší střední	14	39	0,4	10	58	0,2
Nižší střeň odborné	452	543	0,8	342	844	0,4
Střední odborné (vyučení)	8 553	2 230	3,8	5 966	2 362	2,5
Střední bez mat. a vyučení	123	26	4,7	79	50	1,6
ÚSV	659	136	4,8	432	142	3,0
ÚSO – vyučení s maturitou	1 203	269	4,5	830	208	4,0
ÚSO s maturitou	3 391	305	11,1	2 432	238	10,2
Vyšší odborné	174	37	4,7	115	46	2,5
Bakalářské	462	40	11,6	305	30	10,2
Vysokoškolské	1 093	147	7,4	810	126	6,4
Doktorské	27	1	27,0	16	0	x
Celkem	19 848	6 528	3,0	14 040	7 975	1,8

Z pohledu 4 základních skupin (vzdělání základní, vyučení, SŠ + vyšší a VŠ) má nejvyšší hodnotu ukazatele „uch. /1VPM“ kategorie vysokoškoláků (7,3 uch. /1VPM). Naopak nejnižší údaj vykazuje kategorie základní vzdělání, kde na jedno místo připadá 0,7 uchazeče (pro 2 703 uchazečů je k dispozici 3 871 VPM).

I nadále přetrvává problém s obsazováním nekvalifikovaných pozic. Více než 40 % nahlášených VPM se základním vzděláním mělo v požadavcích uvedeno 3směnný, 4směnný nebo nepřetržitý provoz.

Volná pracovní místa v okresech Zlínského kraje




Z pohledu dlouhodobé neobsazenosti byly hodnoceny profese s počtem VPM vyšším než 100 (celkem 21 pozic) a sledoval se podíl VPM neobsazených déle než 1 rok. Stejně jako v roce 2016 i letos dopadla nejhůře profese švadlena/šička – k 31. 12. 2017 bylo evidováno 107 VPM, z toho 71 (66,4 %) nebylo obsazeno déle než 1 rok. Podíl dlouhodobě neobsazených VPM se u této profese meziročně výrazně zvýšil (k 31. 12. 2016 byl podíl 42,7 %).

Další profesí, která vykazuje vysoký podíl dlouhodobě neobsazených pozic, je svářeč – téměř 48 % z celkového počtu 307 VPM není obsazeno déle než 1 rok. Podíl vyšší než 40 % má ještě profese montážní dělník. K 31. 12. 2017 bylo nahlášeno 376 VPM pro tuto profesi, z toho 159 déle než 1 rok (42,3 %).

Tabulka 5 – Dlouhodobě neobsazená volná místa

CZ-ISCO	Profese	VPM		
		celkem	neobsazeno déle než 12 měsíců	
			Σ	%
7533	Švadleny, šičky, vyšíváči	107	71	66,4
7212	Svářeči, řezači plamenem a páječi	307	147	47,9
8219	Montážní dělníci	376	159	42,3
9329	Pomocní pracovníci ve výrobě	595	230	38,7
8141	Obsluha strojů na výrobu a zpracování pryže	140	52	37,1
7223	Seřizovači a obsluha obráběcích strojů	422	155	36,7
7222	Nástrojaři	247	90	36,4
7112	Zedníci, kamnáři a dlaždiči	297	87	29,3
8332	Řidiči nákladních automobilů	397	109	27,5
8160	Obsluha strojů na výrobu a zpracování potravin	152	40	26,3
8142	Obsluha strojů na výrobu a zpracování plastu	235	59	25,1
5131	Číšníci a servírky	163	39	23,9
5414	Pracovníci ostrahy a bezpečnostních agentur	179	40	22,3
8189	Obsluha stacionárních strojů	104	20	19,2
8121	Obsluha zařízení na zpracování kovů	126	23	18,3
5120	Kuchaři, pomocní kuchaři	235	34	14,5
9313	Dělníci v oblasti výstavby budov	174	20	11,5
8344	Obsluha vysokozdvížných vozíků, skladníci	166	19	11,4
8212	Montážní dělníci elektrických a elektronických zařízení	125	13	10,4
5223	Prodáváči	113	7	6,2
9112	Uklízeči	123	5	4,1

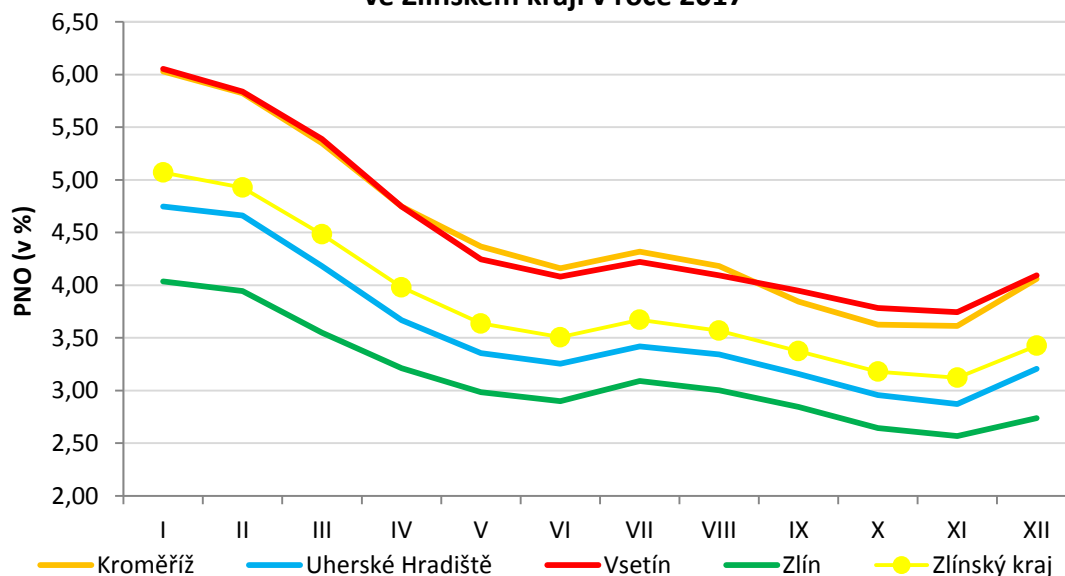
2. Nezaměstnanost

2.1. Vývoj nezaměstnanosti v kraji v roce 2017

I v porovnání s příznivým vývojem roku 2016 lze rok 2017 považovat za velmi pozitivní. Meziroční pokles nezaměstnanosti o 29,3 % je nejvyšší v dosavadní historii kraje. Nejvíce se k němu blížil stav v roce 2007, kdy meziročně klesla nezaměstnanost o 21,2 %. Počet evidovaných uchazečů ve sledovaném období klesl pod hranici 15 tisíc, k 30. 11. 2017 bylo zaznamenáno historické minimum – 12 866 uchazečů o zaměstnání. Během čtyř let klesající nezaměstnanosti tedy došlo ke snížení počtu evidovaných nezaměstnaných o 19 938 osob.

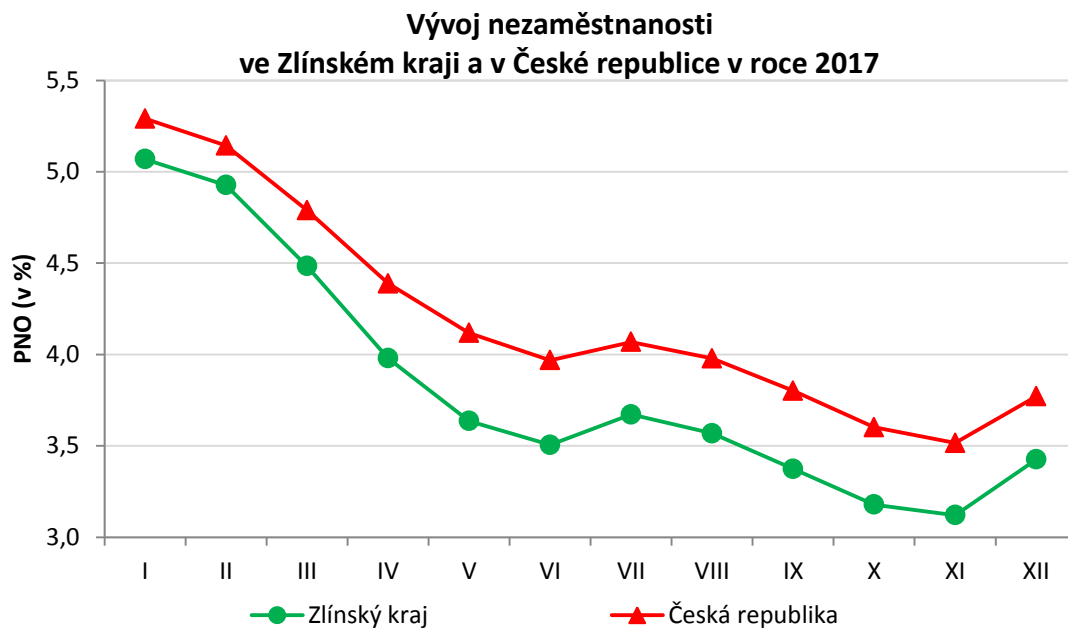
Rekordně nízká nezaměstnanost se také projevila na ukazateli „podíl nezaměstnaných na obyvatelstvu“ (PNO). Ve Zlínském kraji dosáhl k 31. 12. 2017 hodnoty 3,43 %, což je o 1,5 procentního bodu méně než ke konci roku 2016. Nezaměstnanost nad úroveň kraje vykazuje dlouhodobě okres Kroměříž a Vsetín, naopak výrazně nižší nezaměstnanost zaznamenává region Uherské Hradiště a Zlín.

**Podíl nezaměstnaných na obyvatelstvu
ve Zlínském kraji v roce 2017**



Z pohledu regionů zaznamenal nejvyšší meziroční pokles nezaměstnanosti okres Kroměříž – o 30,3 %, následoval okres Zlín (pokles o 29,4 %), dále okres Uherské Hradiště (pokles o 28,8 %) a nejméně klesla nezaměstnanost v okrese Vsetín (pokles o 28,6 %).

Pozice Zlínského kraje v rámci ČR zůstala i v roce 2017 neměnná. Mezi 14 kraji se dlouhodobě pohybuje uprostřed žebříčku, k 31. 12. 2017 zaznamenal 7. nejnižší nezaměstnanost v rámci ČR. Téměř 4 roky je hodnota PNO ve Zlínském kraji pod úrovní nezaměstnanosti vykazované za celou Českou republiku.


Tabulka 6 – Uchazeči a volná pracovní místa

Evidování uchazeči, VPM a PNO	Celkem		Ženy	
	31. 12. 2016	31. 12. 2017	31. 12. 2016	31. 12. 2017
Evidování uchazeči o zaměstnání celkem	19 848	14 040	9 621	6 597
z toho dosažitelní ve věku 15 – 64 let	18 968	13 043	9 191	6 128
Volná pracovní místa	6 528	7 975	x	x
Uchazeči na 1 VPM	3,0	1,8	x	x
Uchazeči s nárokem na podporu v nezaměstnanosti	6 294	4 934	2 940	2 212
Podíl nezaměstnaných (v %)	4,92	3,43	4,86	3,28

Tabulka 7 – Toky uchazečů

	Celkem			Ženy		
	nově evidovaní	vyřazení	umístění	nově evidované	vyřazené	umístěné
Rok 2016	30 924	34 950	23 904	14 497	16 613	11 558
Rok 2017	26 353	32 161	21 736	12 211	15 235	10 654

I toky uchazečů odpovídají pozitivním trendům vývoje nezaměstnanosti. V roce 2017 bylo nově zaevidováno 26 353 osob, což je v porovnání s rokem 2016 pokles o necelých 15 % a je to nejnižší hodnota za dobu existence kraje (jediná pod hranicí 30 tisíc). Dosud bylo průměrně ročně nově zaevidováno 35 740 uchazečů.

Počet vyřazených uchazečů v roce 2017 přesáhl 32 tisíc – 32 161 vyřazených osob, meziročně o 8 % méně. Celkově je to však třetí nejnižší údaj za dobu existence kraje, což může signalizovat změny na trhu práce v roce 2018.

2.2. Struktura uchazečů o zaměstnání (vzdělání, věk, délka evidence)

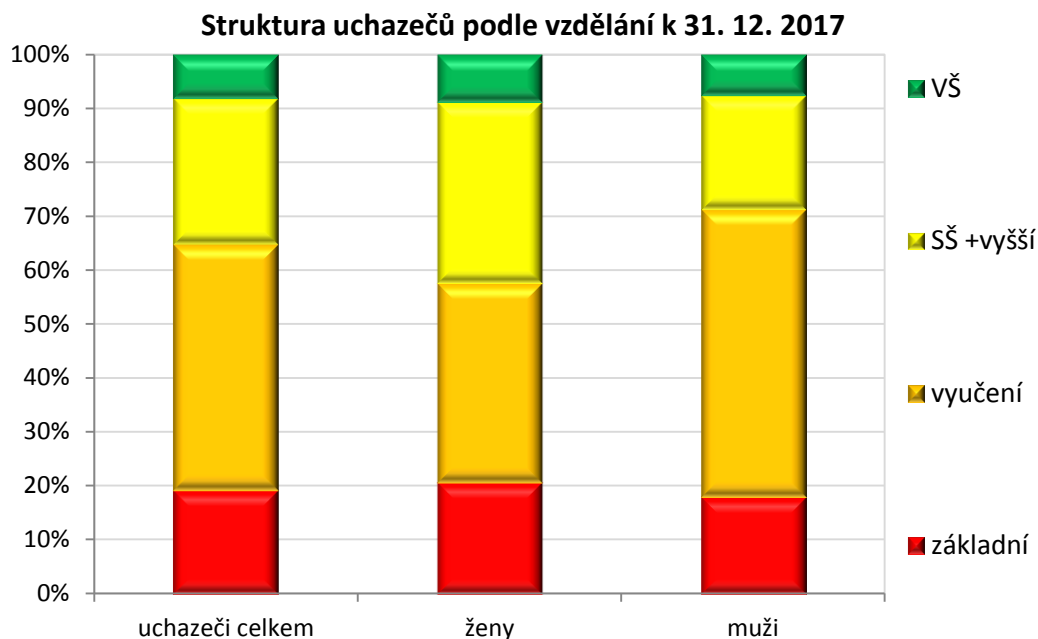
Ve struktuře uchazečů podle vzdělání nedošlo meziročně k žádným výrazným změnám. Nejpočetnější skupinou zůstávají vyučenci (45,6 % z celkového počtu nezaměstnaných), následují středoškoláci (27,1 %), uchazeči se základním vzděláním (19,2 %) a nejméně nezaměstnaných je z řad vysokoškoláků (8,1 %). U žen je pořadí četnosti stejné, ale podíly se liší. Vyučených žen je evidováno 36,9 %, tedy o necelých 9 procentních bodů méně než všech uchazečů. Naopak podíl evidovaných žen s maturitou je 33,7 %, což je údaj o 6,6 procentního bodu vyšší než v případě všech nezaměstnaných. Obecně lze konstatovat, že evidované ženy mají vyšší úroveň vzdělání než uchazeči celkem. Minimálně maturitu má 42,4 % žen, zatímco u všech uchazečů je tento podíl pouze 35,2 %.

Tabulka 8 – Struktura uchazečů podle vzdělání

Vzdělání	Celkem				Ženy			
	k 31. 12. 2016		k 31. 12. 2017		k 31. 12. 2016		k 31. 12. 2017	
	abs.	%	abs.	%	abs.	%	abs.	%
Bez vzd. a neúplné zákl.	20	0,1	28	0,2	11	0,1	11	0,2
Základní + PŠ	3 677	18,5	2 675	19,0	1 866	19,4	1 352	20,5
Nižší střední	14	0,1	10	0,1	11	0,1	7	0,1
Nižší střeni odborné	452	2,3	342	2,4	209	2,2	159	2,4
Střední odborné (vyučen)	8 553	43,1	5 966	42,5	3 308	34,4	2 215	33,6
Střední bez mat. a vyuč.	123	0,6	79	0,6	95	1,0	56	0,8
ÚSV	659	3,3	432	3,1	411	4,3	270	4,1
ÚSO – vyučení s mat.	1 203	6,1	830	5,9	587	6,1	379	5,7
ÚSO s maturitou	3 391	17,1	2 432	17,3	2 127	22,1	1 489	22,6
Vyšší odborné	174	0,9	115	0,8	132	1,4	85	1,3
Bakalářské	462	2,3	305	2,2	302	3,1	189	2,9
Vysokoškolské	1 093	5,5	810	5,8	548	5,7	376	5,7
Doktorské	27	0,1	16	0,1	14	0,1	9	0,1
Celkem	19 848	100	14 040	100	9 621	100	6 597	100

Struktura uchazečů podle požadovaného zaměstnání (CZ-ISCO) se během roku 2017 také nijak výrazně nezměnila. Nejvíce osob hledá zaměstnání jako pomocný nekvalifikovaný pracovník (9. třída; 26,4 %), další početnou skupinou jsou pracovníci

ve službách (5. třída; 19,7 %) a řemeslníci (7. třída; 14,9 %) – u této skupiny se jedná především o sezónní SVČ, kteří na zimu přerušují svou činnost (v letních měsících je podíl této kategorie cca 11 %).



Tabulka 9 – Struktura uchazečů podle věku

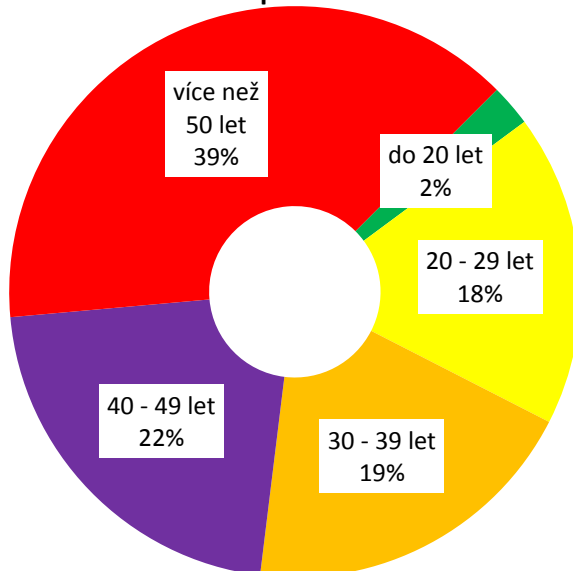
Věk	Celkem				Ženy			
	k 31. 12. 2016		k 31. 12. 2017		k 31. 12. 2016		k 31. 12. 2017	
	abs.	%	abs.	%	abs.	%	abs.	%
do 19 let	512	2,6	331	2,4	239	2,5	174	2,6
20 – 24 let	1 906	9,6	1 171	8,3	893	9,3	541	8,2
25 – 29 let	2 023	10,2	1 310	9,3	960	10,0	605	9,2
30 – 34 let	1 771	8,9	1 275	9,1	931	9,7	632	9,6
35 – 39 let	2 153	10,9	1 451	10,3	1 201	12,5	731	11,1
40 – 44 let	2 311	11,6	1 579	11,3	1 264	13,1	823	12,5
45 – 49 let	2 085	10,5	1 459	10,4	1 037	10,8	716	10,8
50 – 54 let	2 528	12,7	1 837	13,1	1 278	13,3	888	13,4
55 – 59 let	3 015	15,2	2 248	16,0	1 510	15,6	1 174	17,8
nad 60 let	1 544	7,8	1 379	9,8	308	3,2	313	4,8
Celkem	19 848	100	14 040	100	9 621	100	6 597	100

I v roce 2017 pokračoval trend výraznějšího poklesu nezaměstnanosti u mladších věkových kategorií. Zatímco celkový pokles nezaměstnanosti byl 29,3 %, počet uchazečů v kategorii 20 – 29 let klesl téměř o 37 %. Výrazně hůře je na tom věková skupina nad 50 let, která zaznamenala meziroční pokles necelých 23 %, tedy o 6 procentních bodů méně v porovnání s celkovým poklesem nezaměstnanosti.

Varovným signálem jsou údaje o kategorii nad 60 let věku, ta zaznamenala meziroční pokles pouze 10,7 %. V případě žen dokonce došlo k meziročnímu nárůstu o 1,6 %. Tento vývoj lze připisovat faktu, kdy se postupně prodlužuje potřebná doba pojištění pro vznik nároku na starobní důchod. Pro rok 2018 je nutné mít splněnou podmínku důchodového věku a současně 34 let doby pojištění. Lze předpokládat, že budou přibývat osoby, které sice splní věkovou hranici nároku na důchod, ale bude jim chybět doba pojištění a jen těžko budou hledat uplatnění na trhu práce.

I během roku 2017 narůstal průměrný věk uchazečů - ze 42,6 let k 31. 12. 2016 na aktuálních 43,6 roku. V porovnání mezi kraji ČR se jedná o třetí nejvyšší věk. Více let mají jen uchazeči v Moravskoslezském kraji (43,9 let) a Olomouckém kraji (43,7 let).

Struktura uchazečů podle věku k 31. 12. 2017



Tabulka 10 – Struktura uchazečů podle délky evidence

Věk	Celkem				Ženy			
	k 31. 12. 2016		k 31. 12. 2017		k 31. 12. 2016		k 31. 12. 2017	
	abs.	%	abs.	%	abs.	%	abs.	%
do 3 měsíců	7 013	35,3	5 396	38,4	2 689	27,9	2 044	31,0
3 – 6 měsíců	3 366	17,0	2 438	17,3	1 866	19,4	1 308	19,8
6 – 9 měsíců	1 865	9,4	1 287	9,2	1 019	10,6	715	10,8
9 – 12 měsíců	1 177	5,9	797	5,7	655	6,8	427	6,5
12 – 24 měsíců	2 201	11,1	1 457	10,4	1 222	12,7	784	11,9
více než 24 měsíců	4 226	21,3	2 665	19,0	2 170	22,6	1 319	20,0
Celkem	19 848	100	14 040	100	9 621	100	6 597	100



Vliv dobré kondice ekonomiky a intenzivní práce s dlouhodobě evidovanými uchazeči se projevil na struktuře uchazečů z pohledu délky evidence. Především kategorie dlouhodobě evidovaných uchazečů zaznamenaly výrazný meziroční pokles. U kategorie nad 24 měsíců evidence došlo meziročně k poklesu o 36,9 % (průměrný pokles je 29,3 %). Ještě výraznější pokles zaznamenaly ženy evidované déle než 2 roky. Jejich počet klesl o 39,2 %.

Z pohledu průměrné délky evidence nedošlo meziročně k žádným výrazným změnám. Zatímco před rokem byli uchazeči průměrně evidováni 597 dnů, k 31. 12. 2017 to bylo 591 dnů.

2.3. Hlavní příčiny nezaměstnanosti v kraji

Trh práce ve vybraných regionech Zlínského kraje silně ovlivňuje sezónnost. Velká část zaměstnavatelů je také závislá na vývoji v automobilovém průmyslu, což je pro stabilitu pracovního trhu velmi riskantní.

Co se týká sezónnosti, projevuje se především v oblasti cestovního ruchu a stavebnictví. Část osob podnikajících v těchto oborech přichází v zimě do evidence úřadu práce a na jaře opět zahajuje podnikání. Pro Zlínský kraj je typická také frikční nezaměstnanost, kdy lidé hledají lepší zaměstnání (z hlediska finančního, časového nebo oborového), případně evidencí na úřadu práce řeší přechod z rodičovské dovolené zpět na trh práce.

I v roce 2017 přetrvával problém s obsazováním pracovních pozic s nízkou kvalifikací. Meziročně jejich nabídka vzrostla o 40 %, naopak počet uchazečů se základním vzděláním klesl o 27 %. Dlouhodobě se tyto nekvalifikované pozice nedaří obsadit. Příčin je více. I přes rostoucí poptávku zaměstnavatelů po pracovní síle nedochází k adekvátnímu růstu mezd. U míst s nízkou kvalifikací je také častý vícesměnný provoz. V kombinaci s horší nebo úplně špatnou dopravní dostupností, případně s požadavkem na dobrý zdravotní stav z důvodu fyzické náročnosti, se tyto pozice nedaří obsazovat.

Ke všem výše uvedeným faktorům se přidává také problém s vysokým věkem zaměstnanců. Řada z nich má důchodový nebo předdůchodový věk, což pro zaměstnavatele znamená nutnost řešit také generační obměnu.

Z regionálního pohledu na trh práce je pak problémem nesoulad nabídky a poptávky především v okrajových oblastech kraje, kde je nabídka volných pozic i v této progresivní době nízká. Ochota stěhovat se za prací je především u starší generace malá. Pozitivním trendem je naopak rostoucí ochota za prací dojíždět, resp. dojíždět i na větší vzdálenost, jak je patrné ze zájmu o nový příspěvek APZ – příspěvek na dojížděku (více v kapitole 6.1.5). S větší dojezdovou vzdáleností ovšem souvisí i vyšší finanční a časová zátěž, kdy opět narážíme na nízkou nabízenou mzdu.

Podstatným faktorem ovlivňujícím možnost uplatnění je také zdravotní stav uchazečů. Podíl evidovaných osob se ZP meziročně vzrostl o téměř 3 procentní body, aktuálně má statut OZP 19,1 % uchazečů o zaměstnání. V některých regionech je tento podíl výrazně vyšší (Uherskobrodsko 26,3 %, Slavičínsko 25,6 %). Náhled na zdravotní omezení uchazečů však musí být individuální a je nutné posuzovat jej případ od případu, což se projevuje například na umisťování uchazečů se ZP na VPP. V roce 2017 bylo tímto nástrojem podpořeno 309 osob se ZP, což představuje 29,4 % všech osob umístěných na veřejně prospěšné práce.

Velký vliv na nezaměstnanost v kraji má nízká mzdová úroveň a s tím související rostoucí počet osob zatížených exekucí, byť se tyto faktory hůře kvantifikují. Osoby zatížené exekucí nemají motivaci hledat legální zaměstnání, protože většina příjmů by šla právě na splátky exekucí. Ze strany zaměstnavatelů pak není zájem zaměstnávat tyto osoby a to především z důvodu vysoké administrativní náročnosti s prováděním exekučních srážek.

2.4. Územní rozložení registrované nezaměstnanosti v kraji

Zlínský kraj vykazuje v porovnání s Českou republikou podprůměrnou nezaměstnanost, a to kontinuálně od dubna 2014. Díky členitému charakteru kraje a faktu, že tři ze čtyř okresů sousedí se Slovenskou republikou, je však nezaměstnanost v nižších územních celcích velmi rozdílná. Nižší územní celky jsou zastoupené spádovými oblastmi obcí s rozšířenou působností (ORP). Nezaměstnanost v jednotlivých obcích kolísá výrazně více, zvláště v případě malého počtu obyvatel, kde i nárůst o jednoho uchazeče může způsobit nárůst PNO v řádu procent. Podrobná mapa kraje charakterizující nezaměstnanost v obcích je součástí této zprávy jako příloha č. 1.

Území Zlínského kraje zahrnuje 4 okresy. Dva z nich, Kroměříž a Vsetín, vykazují dlouhodobě nadprůměrnou nezaměstnanost, naopak okresy Uherské Hradiště a Zlín charakterizuje dlouhodobě nízká nezaměstnanost. Z pohledu průměrné nezaměstnanosti vykazoval v roce 2017 nejvyšší hodnotu okres Vsetín (4,52 %), těsně za ním pak okres Kroměříž (4,51 %), na třetí pozici byl okres Uherské Hradiště s průměrným PNO 3,57 % a nejnižší nezaměstnanost měl ve sledovaném roce okres Zlín – 3,13 %. Zlínský kraj vykázal v roce 2017 průměrnou hodnotu PNO 3,83 %.

Podrobnější pohled nabízí údaje o nezaměstnanosti v rámci ORP, byť se u nižších územních celků výrazně projevuje vliv sezónnosti a případná zásadní změna situace u významných zaměstnavatelů v regionu. Především v okrajových regionech pak může působit i realizace a četnost veřejně prospěšných prací.

V roce 2017 byly díky velmi dobré kondici ekonomiky rozdíly mezi regiony výrazně menší než v předchozích letech. Přesto byl rozdíl mezi ORP s nejnižší



(ORP Otrokovice – 2,13 %) a nejvyšší nezaměstnaností (ORP Vsetín – 4,25 %) více než 2 procentní body.

Nejvýrazněji klesla nezaměstnanost během sledovaného období v ORP Valašské Klobouky. Z PNO 5,40 % k 31. 12. 2016 klesla nezaměstnanost až na 2,60 % k 31. 12. 2017, tedy pokles o 2,8 procentního bodu.

Tabulka 11 – Nezaměstnanost podle spádových oblastí obcí s rozšířenou působností (ORP)

Okres	ORP	K 31. 12. 2017	
		evidování uchazeči	PNO (v %)
Kroměříž	Bystřice pod Hostýnem	428	4,00
	Holešov	506	3,39
	Kroměříž	2 139	4,18
Uherské Hradiště	Uherské Hradiště	2 083	3,34
	Uherský Brod	1 032	2,87
Vsetín	Rožnov pod Radhoštěm	893	3,77
	Valašské Meziříčí	1 105	3,94
	Vsetín	2 032	4,25
Zlín	Luhačovice	331	2,51
	Otrokovice	560	2,13
	Valašské Klobouky	462	2,60
	Vizovice	357	2,89
	Zlín	2 038	2,92

Dlouhodobě nejnižší nezaměstnanost vykazují ORP ze Zlínska – Otrokovice (2,13 % k 31. 12. 2017) a Luhačovice (PNO 2,51 %). Naopak hranici 4 procent překročily ORP Bystřice pod Hostýnem (4,00 %), Kroměříž (4,18 %) a Vsetín (4,25 %).

3. Charakteristika problémových skupin na krajském trhu práce a problémových regionů z hlediska rozvoje nezaměstnanosti

I přes rekordně nízkou nezaměstnanost jsou na trhu práce stále skupiny uchazečů, které mají omezené uplatnění na trhu práce a jsou ve zvýšené míře ohrožené dlouhodobou nezaměstnaností. Proto je jim věnována zvýšená péče při zprostředkování zaměstnání a také jsou na tyto osoby cíleny nástroje aktivní politiky zaměstnanosti. O rizikovosti vybraných kategorií vypovídá mimo jiné fakt, že počet těchto uchazečů klesá mírnějším tempem než počet všech nezaměstnaných.

Za nejhroženější rizikovou kategorií lze považovat uchazeče se zdravotním postižením. Jejich počet klesl během roku 2017 o 19,0 %, což je o 10 procentních bodů méně než celkový pokles uchazečů (pokles o 29,3 %). Další kategorií, která zaznamenala podprůměrný pokles, jsou uchazeči ve věku nad 50 let (pokles o 22,9 %). K rizikovým lze také řadit uchazeče pobírající dávky v hmotné nouzi (HN).

3.1. Problémové skupiny na trhu práce ve Zlínském kraji

Tabulka 12 – Rizikové skupiny uchazečů

Rizikové faktory	Celkem			
	k 31. 12. 2016		k 31. 12. 2017	
	abs.	v %	abs.	v %
Uchazeči celkem	19 848	x	14 040	x
z toho:				
uchazeči s evidencí nad 5 měsíců	10 372	52,3	6 905	49,2
osoby se ZP	3 301	16,6	2 675	19,1
osoby pečující o děti do 15 let věku	3 854	19,4	2 566	18,3
osoby do 30 let věku	4 441	22,4	2 812	20,0
osoby nad 50 let věku	7 087	35,7	5 464	38,9
uchazeči pobírající dávky v HN	3 354	16,9	2 218	15,8

Uchazeči s evidencí nad 5 měsíců se na celkové nezaměstnanosti aktuálně podílí 49,2 %. Meziročně klesl jejich podíl o 3 procentní body. Za příznivým trendem stojí především uchazeči s evidencí nad 24 měsíců, jejich počet meziročně klesl téměř o 37,0 %. Na dlouhodobě evidované uchazeče je cílena také aktivní politika zaměstnanosti. V roce 2016 byla průměrná délka uchazeče před nástupem na VPP 728 dnů, v roce 2017 to bylo 611 dnů. Za poklesem průměrné délky evidence je snaha umístit na VPP vyšší počet osob se ZP a osob nad 50 let věku (podrobněji

viz kapitola 6.1.1.). Délka evidence před nástupem na SÚPM je v porovnání s předchozím rokem delší – 653 dnů v roce 2017 v porovnání s 560 dny (údaj za rok 2016). Přitom i u tohoto nástroje výrazně narostl podíl osob se ZP, uchazečů nad 50 let a také uchazečů pečujících o děti do 15 let (podrobněji viz kapitola 6.1.2.).

Po 10 a více letech evidence bylo na VPP umístěno celkem 19 osob, z toho 1 uchazeč ze Zlínska po 20,5 letech a 1 osoba ze Vsetínska téměř po 20 letech. U SÚPM se jednalo o 4 uchazeče s minimálně 10letou evidencí, rekordmanem je pak uchazeč z Kroměřížska – umístěn po 18 letech evidence na úřadu práce.

S rostoucí délkou evidence prokazatelně klesá možnost perspektivního uplatnění na trhu práce. Často mají tito uchazeči některý z dalších rizikových faktorů (především zdravotní omezení, vyšší věk, případně je limituje nedostatečné vzdělání). Nezřídka se také jedná o uchazeče v hmotné nouzi nebo osoby zatížené exekucí. Celkový podíl uchazečů v hmotné nouzi byl k 31. 12. 2017 15,8 %, mezi osobami nad 5 měsíců evidence to bylo 24,6 %. Stejně tak podíl uchazečů s exekucí dosáhl ke konci roku 2017 hodnoty 11,8 %, v kategorii nad 5 měsíců evidence přesáhl 14,5 %.

Uchazeči se zdravotním postižením patří ve Zlínském kraji k nejproblémovější skupině. Meziročně došlo u této kategorie k poklesu o 19,0 %, což je o 10 procentních bodů méně, než je průměr za všechny uchazeče. Podíl těchto osob na celkovém počtu nezaměstnaných byl k 31. 12. 2017 19,1 %, což je téměř o 3 procentní body více než údaj za ČR (16,4 % ke konci roku 2017).

Tato kategorie má ztížené uplatnění na trhu práce kvůli různým zdravotním omezením, často v kombinaci s nedostatečným vzděláním a vyšším věkem. Tato fakta dokládají údaje v následujících tabulkách. Zatímco mezi všemi uchazeči je podíl osob nad 50 let věku necelých 39 %, pro osoby se ZP je tento údaj výrazně vyšší – více než 69 %. Takto vysoký podíl má také vliv na průměrný věk uchazečů, který je u osob se ZP 52 let, průměrný věk všech nezaměstnaných je 43,6 let.

Tabulka 13 – Věková struktura uchazečů se zdravotním postižením (ZP)

Věk	K 31. 12. 2017			
	uchazeči se ZP		uchazeči celkem	
	abs.	v %	abs.	v %
do 30 let	86	3,2	2 812	20,0
30 – 39 let	211	7,9	2 726	19,4
40 – 49 let	528	19,7	3 038	21,6
50 a více let	1 850	69,2	5 464	38,9
celkem	2 675	100	14 040	100

Tabulka 14 – Struktura uchazečů se ZP podle vzdělání

Vzdělání	K 31. 12. 2017			
	uchazeči se ZP		uchazeči celkem	
	abs.	v %	abs.	v %
základní	532	19,9	2 703	19,2
vyučení	1 577	58,9	6 397	45,6
SŠ + vyšší	476	17,8	3 809	27,1
VŠ	90	3,4	1 131	8,1
celkem	2 675	100	14 040	100

Z dat v tabulce 14 pak vyplývá, že osoby se ZP mají výrazně nižší úroveň vzdělání. Podíl osob se základním vzděláním je sice srovnatelný se všemi uchazeči (19,9 % u osob se ZP, 19,3 % u všech uchazečů), ale podíl osob s vyučením mají OZP výrazně vyšší – 59,0 % (mezi všemi uchazeči se jedná o 45,6 %).

Všechny tyto faktory se projevují ve výrazně delší evidenci. Zatímco průměrně jsou uchazeči evidováni 591 dnů, osoby se ZP setrvávají v evidenci 1 160 dnů, tedy dvojnásobně déle.

Pro tuto cílovou skupinu je ve Zlínském kraji aktuálně realizován regionální individuální projekt Bez překážek ve Zlínském kraji (viz kapitola 6.3.2).

Uchazeči v kategorii nad 50 let věku jsou druhou skupinou, která zaznamenala podprůměrný pokles nezaměstnanosti, a to o více než 6 procentních bodů v porovnání s celkovou nezaměstnaností. Zatímco na konci roku 2016 bylo ve věku nad 50 let 35,7 % všech evidovaných, k 31. 12. 2017 podíl dosáhl téměř 39 %. Je to o 2,5 procentního bodu více, než vykazuje tato kategorie v rámci celé ČR.

Tabulka 15 – Struktura uchazečů nad 50 let věku podle délky evidence

Délka evidence	K 31. 12. 2017			
	uchazeči nad 50 let		uchazeči celkem	
	abs.	v %	abs.	v %
do 1 roku	3 109	56,9	9 918	70,6
1 – 2 roky	709	13,0	1 457	10,4
více než 2 roky	1 646	30,1	2 665	19,0
celkem	5 464	100	14 040	100

Také z pohledu délky evidence je tato skupina, stejně jako osoby se ZP, výrazně nadprůměrná. Déle než 2 roky setrvává na úřadu práce více než 30 % osob nad 50 let věku, mezi všemi uchazeči je tento podíl pouze 19 %. Průměrná délka evidence je 936 dnů (u všech uchazečů 591 dnů). Pro tuto skupinu je také typický vyšší podíl osob se ZP (33,9 %, mezi všemi uchazeči je to 19,1 %) a nižší úroveň

vzdělání – maximálně vyučení má 71,9 % osob nad 50 let věku (u všech nezaměstnaných je tento podíl 64,8 %).

Tabulka 16 – Struktura uchazečů nad 50 let věku podle vzdělání

Vzdělání	K 31. 12. 2017			
	uchazeči nad 50 let		uchazeči celkem	
	abs.	v %	abs.	v %
základní	987	18,1	2 703	19,2
vyučení	2 939	53,8	6 397	45,6
SŠ + vyšší	1 205	22,0	3 809	27,1
VŠ	333	6,1	1 131	8,1
celkem	5 464	100	14 040	100

Tato kategorie je s ohledem na výše uvedená data vysoce ohroženou skupinou na trhu práce. Dokazují to také údaje o věkové podskupině 60+ případně 65+. Počet uchazečů ve věku nad 60 let meziročně klesl pouze o 10,7 %, v případě uchazečů nad 65 let věku byl dokonce zaznamenán nárůst o 13,2 %. Tyto trendy naznačují rostoucí problémy uchazečů vyšší věkové kategorie. Aktuálně nastavené podmínky pro vznik nároku na starobní důchod totiž kromě dosažení určité věkové hranice vyžadují také potřebnou dobu pojištění, která je pro rok 2018 celkem 34 let. Předdůchodového věku se dožívá čím dál více osob, které v minulosti neřešily důchodové pojištění a kterým budou chybět potřebné roky pro vznik nároku na starobní důchod. Tyto osoby jsou často v evidenci dlouhodobě (průměrná délka evidence osob nad 65 let věku je 3 008 dnů, osob nad 60 let pak 1 267 dnů).

Osoby pečující o děti do 15 let věku se na celkové nezaměstnanosti podílí 18,3 % (v ČR 16,6 %), meziročně se jejich počet snížil o 33,4 %. Nejedná se o skupinu, která by byla riziková z pohledu věku nebo vzdělání. Problém této skupiny je spíše najít vhodné uplatnění na trhu práce, které by současně umožňovalo péči o děti. I přes aktuálně vysokou nabídku pracovních míst mají uchazeči z této kategorie potíže najít adekvátní pracovní pozici, ať už z důvodu regionální nebo časové dostupnosti. Od nástupu do zaměstnání je odrazuje také nepřilíživě vysoká mzda, kdy především v případě zkrácených úvazků a při nutnosti dojíždět je výdělek po odečtení nezbytných nákladů nízký.

S ohledem na výše uvedená fakta je role aktivní politiky zaměstnanosti u této kategorie klíčová. Kromě obvyklých nástrojů jako je SÚPM a VPP je ve Zlínském kraji od února 2016 realizován regionální individuální projekt Péče a příležitost ve Zlínském kraji, cílený přímo na tuto skupinu. Podrobnější informace k tomuto projektu jsou uvedeny v kapitole 6.3.2.

3.2. Problémové regiony kraje

Problémové regiony kraje územně neodpovídají spádovým oblastem ORP, jak jsou charakterizovány v kapitole 2.4. Situaci přesněji mapují menší územní celky – mikroregiony, kterých je ve Zlínském kraji celkem 23. I přes výrazný pokles nezaměstnanosti v roce 2017 zůstávají v kraji rizikové oblasti.

Tabulka 17 – Mikroregiony Zlínského kraje

Okres	Mikroregion	K 31. 12. 2017	
		evidovaní uchazeči	podíl nezaměstnaných (%)
Kroměříž	Bystřice pod Hostýnem	428	4,00
	Holešov	506	3,39
	Hulín	193	3,07
	Chropyně	178	3,53
	Koryčany	158	5,75
	Kroměříž	1 347	4,17
	Morkovice	263	5,53
Uherské Hradiště	Bílé Karpaty	354	3,13
	Chříby	239	3,48
	Uherské Hradiště	1 844	3,32
	Uherský Brod	678	2,74
Vsetín	Karolinka	304	4,08
	Rožnov pod Radhoštěm	893	3,77
	Valašské Meziříčí	1 105	3,94
	Vsetín	1 755	4,28
Zlín	Brumov – Bylnice	244	2,91
	Luhačovice	223	2,75
	Napajedla	207	2,03
	Otrokovice	309	2,16
	Slavičín	137	2,28
	Valašské Klobouky	184	2,22
	Vizovice	357	2,89
	Zlín	1 979	2,94

Tabulka 18 – TOP mikroregiony (podle průměrné nezaměstnanosti v roce 2017)

Nejvyšší nezaměstnanost		Nejnižší nezaměstnanost	
Mikroregion	Podíl nezaměstnaných (v %)	Mikroregion	Podíl nezaměstnaných (v %)
Koryčany	5,94	Slavičín	2,28
Morkovice	5,88	Napajedla	2,45
Vsetín	4,81	Otrokovice	2,74
Kroměříž	4,77	Luhačovice	2,77
Valašské Meziříčí	4,41	Vizovice	2,93

Mezi 5 mikroregionů s nejvyšší nezaměstnaností patří:

Koryčany s podílem nezaměstnaných 5,7 % k 31. 12. 2017. Jedná se o region s dlouhodobě špatnou dopravní obslužností. K regionálně významným zaměstnavatelům patří DŘEVODPODNIK HAUSNER s.r.o. zabývající se zpracováním modřínové kulatiny a firma Lignis s.r.o., která se zaměřuje na výrobu dveří.

Morkovice, kde hodnota podílu nezaměstnaných k 31. 12. 2017 byla 5,5 %, tedy více než dvojnásobná v porovnání s mikroregionem Napajedla (region s nejnižší nezaměstnaností k 31. 12. 2017, hodnota PNO 2,0 %). Dopravní obslužnost je srovnatelná s mikroregionem Koryčany. Individuální doprava pak zvyšuje náklady, což je problém zejména pro nízkopříjmové domácnosti.

K významným zaměstnavatelům regionu se řadí AGRODRUŽSTVO Morkovice, družstvo zabývající se rostlinnou a živočišnou výrobou, dále Hanhart Morkovice s.r.o. (strojírenská firma), MOREX spol. s r.o. (tradiční košíkářská výroba a prodej proutěného zboží) a v neposlední řadě také HYTEX spol. s r.o. (firma, která podniká ve výrobě obalů a obalových systémů).

Vsetín je v TOP 5 druhý rok a dokonce se posunul o jednu příčku výš s PNO 4,3 % k 31. 12. 2017. V regionu má vysoké zastoupení průmysl – strojírenství, automobilový průmysl, elektrotechnika a dřevařství. Region však zčásti hraničí se Slovenskou republikou, což komplikuje dopravní obslužnost. Na druhou stranu se jedná o oblast s vysokým potenciálem k rozvoji cestovního ruchu.

V regionu funguje průmyslová zóna Bobrky a je jednou z větších možností pracovních příležitostí. Působí zde také jeden z největších zaměstnavatelů nejen okresu Vsetín, ale také Zlínského kraje, a to firma INDET SAFETY SYSTEMS a.s. Na druhou stranu neochota lidí ke změně kvalifikace a také slabá mobilita pracovní síly jsou příčinou relativně vysoké nezaměstnanosti.



Dalším faktorem ovlivňujícím nezaměstnanost může být vyšší podíl osob s dávkami v hmotné nouzi. K 31. 12. 2017 bylo mezi uchazeči o zaměstnání 22,1 % osob pobírajících výše uvedené dávky.

Kroměříž byl v roce 2016 na 3. místě, aktuálně zaujímá čtvrtou příčku. K 31. 12. 2017 dosáhl PNO v tomto regionu hodnoty 4,2 %.

Dopravní dostupnost je víceméně dobrá, s výjimkou malých obcí z okrajových částí. Nejvýznamnějšími zaměstnavateli mikroregionu (a také okresu) jsou instituce poskytující služby – Psychiatrická nemocnice v Kroměříži a Kroměřížská nemocnice a.s. K nim se řadí ještě Sociální služby města Kroměříže, příspěvková organizace. Všechny tyto instituce se dlouhodobě potýkají s nedostatkem personálu, byť volná místa pravidelně hlásí na úřadu práce.

V odlehlejších lokalitách regionu pak fungují zaměstnavatelé s relativně velkým lokálním významem. Například v obci Zborovice se jedná o strojírenské firmy PILANA Saw Bodies a.s., GSP-High Tech Saws s.r.o. a SEPIO s.r.o. Ve Zdounkách jsou to zaměstnavatelé G 3 s.r.o. (dodavatel lepidel) nebo výrobce matrací MPO Trade s.r.o.

V regionu je vysoký podíl osob pobírajících dávky v hmotné nouzi. K 31. 12. 2017 pobíralo tyto dávky 23,9 % všech evidovaných uchazečů mikroregionu Kroměřížsko.

Mikroregion **Valašské Meziříčí**, kde hodnota podílu nezaměstnaných k 31. 12. 2017 byla 3,9 %, v předchozích letech mezi nejhoršími regiony nefiguroval, v roce 2016 měl dokonce až osmou průměrnou nezaměstnanost.

Výhodou regionu je relativně dobrá dopravní obslužnost a s tím související rozvoj podnikatelských aktivit. Možnost pracovního uplatnění nabízí průmyslová zóna Lešná, početně nejvýraznější je pak nabídka volných pracovních míst přímo ve městě Valašské Meziříčí. Působí zde především firmy se zaměřením na automobilový průmysl (CIE Automotive, Baur Formschaumtechnik s. r. o., PWO Czech Republic a.s.), zastoupení zde má i potravinářství (MP Krásno a.s.) a také sklářský průmysl (SCHOTT Flat Glass CR s.r.o.).

Vliv na nezaměstnanost můžou mít firmy z oblasti stavebnictví, tedy odvětví závislého na sezónnosti. V regionu působí několik větších stavebních společností – SWIETELSKY stavební s.r.o., ALPINE Bau CZ s.r.o. a CZO Morava s.r.o.

Nabídka volných pracovních pozic je v tomto regionu vysoká, problémem je však charakter požadavků. Kvůli směnnému provozu jsou místa hůř obsaditelná uchazeči z okolních obcí a také osobami pečujícími o děti. V regionu je vysoký podíl osob v hmotné nouzi – k 31. 12. 2017 patřilo do této skupiny 21,2 % všech nezaměstnaných tohoto mikroregionu.

4. Cizinci na trhu práce

Tabulka 19 – Zaměstnávání cizinců

Zaměstnaní cizinci	K 31. 12. 2016	K 31. 12. 2017
Cizinci s pracovním povolením	45	109
Cizinci se zaměstnaneckou kartou	111	408
Cizinci, kteří nepotřebují povolení k zaměstnání	981	1 420
Občané EU/EHP a Švýcarska	6 641	7 853
Cizinci celkem	7 778	9 790

Tabulka 20 – Cizinci podle státu původu (povolení a zaměstnanecké karty) – nejčtenější národnosti

Povolení		Zaměstnanecké karty	
Stát	Σ	Stát	Σ
Ukrajina	87	Ukrajina	197
Japonsko	5	Mongolsko	77
Čína	5	Vietnam	33
Vietnam	5		

Tabulka 21 – Cizinci podle státu původu (informační karty občanů EU/EHP a Švýcarska, cizinci ze třetích zemí) – nejčtenější národnosti

Cizinci, kteří nepotřebují povolení		Občané EU/EHP a Švýcarska	
Stát	Σ	Stát	Σ
Ukrajina	746	Slovensko	5 648
Vietnam	141	Rumunsko	733
Mongolsko	134	Maďarsko	669

K 31. 12. 2017 bylo v kraji celkem 9 790 pracujících cizinců. Ve srovnání se stejným datem roku 2016 došlo k nárůstu o 25,9 %.

V případě vydaných pracovních povolení došlo k nárůstu na dvojnásobek. I v roce 2017 bylo nejvíce povolení tzv. krátkodobých (tedy do 3 měsíců) – 63 %, byl také evidován vyšší počet povolení pro členy družstev – 23 (21 %). Z pohledu národností byli nejčteněji zastoupeni občané Ukrajiny.



Výrazně se změnil počet platných zaměstnaneckých karet. Jejich vydávání spadá do působnosti Odboru azylové a migrační politiky Ministerstva vnitra ČR, úřad práce pouze dokládá souhlasné nebo nesouhlasné stanovisko a eviduje statistiku. Počet těchto zaměstnaneckých karet meziročně vzrostl téměř čtyřnásobně. I v tomto případě jsou nejvíce zastoupeni Ukrajinci. A nejenom tomu je také u informačních karet cizinců z tzv. třetích zemí. Jejich počet se výrazně navýšil – o 45 %, v celkovém počtu 1 420 informačních karet opět převažují občané Ukrajiny.

Mimo cizince-zaměstnance působí v kraji také cizinci-podnikatelé. K 31. 12. 2017 bylo ve Zlínském kraji registrováno 1 833 cizinců se živnostenským oprávněním. Na tisíc obyvatel kraje tak vychází 3,1 cizinců - živnostníků, což je v rámci krajů České republiky 2. nejnižší údaj (nejméně má kraj Vysočina – 2,9 cizinců-živnostníků na 1 000 obyvatel).

5. Prognóza vývoje trhu práce na rok 2018

Pokles nezaměstnanosti v roce 2017 byl ještě výraznější než v roce předchozím. Počet evidovaných osob se meziročně snížil o 29,3 %, což je dosavadní historické maximum. K 31. 12. 2017 bylo evidováno pouze 14 040 nezaměstnaných. Už v dubnu 2017 byl překonán dosavadní rekord z června 2008 (16 791 nezaměstnaných). Po celý zbytek roku 2017 se počet uchazečů držel pod hranicí 15 tisíc a v listopadu byla zaznamenána nová rekordní hodnota – pouze 12 866 evidovaných uchazečů. Pro ilustraci, v únoru krizového roku 2010 bylo jen v samotném okrese Zlín evidováno 10 732 žadatelů o práci (tedy o 16,6 % méně než v letošním listopadu za celý kraj).

Také z pohledu nabízených volných pracovních míst byl rok 2017 rekordní. Průměrný měsíční počet evidovaných VPM se pohyboval těsně pod hranicí 8 tisíc, kdy k 30. 9. 2017 bylo zaznamenáno dosavadní historické maximum 8 976 VPM.

Zaměstnavatelé se v dotazníkovém šetření realizovaném Krajskou pobočkou ÚP ČR ve Zlíně vyjádřili optimisticky, v roce 2018 očekávají převážně stabilizaci stavu zaměstnanců, případně jeho navyšování z důvodu nových investic.

Jak potvrdil rok 2017, část volných pracovních míst bude problémem obsadit. Stávající akutní potřeba navyšovat stavy zaměstnanců nutí firmy navyšovat mzdy, přesto se nejedná o takový růst, aby se dalo očekávat naplnění stavu zaměstnanců podle potřeb zaměstnavatelů. Pro uchazeče vedené na úřadu práce je však stávající situace ideální pro hledání vhodného zaměstnání. Pokud je nelimituje dopravní dostupnost, zdravotní stav nebo další omezující faktory, mohou uplatnění najít de facto okamžitě.

V roce 2018 lze očekávat stabilní situaci na trhu práce, s možnými regionálními výkyvy. Poroste úloha aktivní politiky zaměstnanosti, kdy bude hlavním cílem vhodnou kombinací poradenství, rekvalifikací a podpory nových míst dostat zpět do pracovního procesu uchazeče s různými hendikepami.

Tabulka 22 – Prognóza vývoje nezaměstnanosti

Očekávaný stav k	Optimističtější varianta		Pesimističtější varianta	
	uchazeči celkem	PNO (v %)	uchazeči celkem	PNO (v %)
31. 12. 2018	13 000	3,2	16 000	3,9



6. Realizace aktivní politiky zaměstnanosti v roce 2017

6.1. Realizace jednotlivých nástrojů APZ v roce 2017

Při uplatňování nástrojů APZ byly plně respektovány zásady stanovené směrnicí č. 1/2015 – Postup Úřadu práce ČR při realizaci nástrojů a opatření aktivní politiky zaměstnanosti ve znění pozdějších dodatků. Tedy poskytování příspěvků především na uchazeče dlouhodobě evidované, osoby bez praxe, uchazeče se zdravotním postižením, osoby do 30 let a nad 50 let. Dále byly nástroje cíleny na uchazeče, kterým je potřeba věnovat zvýšenou péči, uchazeče ohrožené sociálním vyloučením a uchazeče, u kterých existuje důvodný předpoklad dlouhodobého setrvání v evidenci úřadu práce.

Aktivní politika zaměstnanosti byla i v roce 2017 financována ze dvou zdrojů – národních (tedy ze státního rozpočtu) a evropských (tedy z Evropského sociálního fondu – ESF). V rámci ESF to byl Operační program Zaměstnanost.

Podmínky nastavené Krajskou pobočkou ÚP ČR ve Zlíně byly přísnější než kritéria definovaná směrnicí generálního ředitele č. 1/2015 ve znění pozdějších dodatků. Od 1. 7. 2017 bylo zmírněno kritérium dlouhodobé evidence (bez dalších rizikových faktorů) z 24 měsíců na 18 měsíců v případě VPP a z 18 měsíců na 12 měsíců u SÚPM vyhrazených a SÚPM – SVČ.

V souvislosti se změnou zákona č. 111/2006 Sb., o pomoci v hmotné nouzi, došlo v roce 2017 k nárůstu aktivit v rámci veřejné služby. Ve Zlínském kraji projevilo zájem realizovat veřejnou službu celkem 45 organizátorů, kteří v průběhu roku uzavřeli 47 smluv. Veřejné služby se ve sledovaném období zúčastnilo celkem 299 osob. Nejčastější náplní práce bylo udržování čistoty ulic a jiných prostranství, v menším měřítku pak pomocná činnost v oblasti poskytování sociální péče. Organizátoři měli také možnost požádat o příspěvek na pracovní a ochranné pomůcky, případně na pojištění kryjící zodpovědnost za škodu na majetku a zdraví.

Tabulka 23 – Výdaje na politiku zaměstnanosti (v tisících Kč)

Výdaje na politiku zaměstnanosti (v tis. Kč)	2016	2017
Výdaje na politiku zaměstnanosti celkem	1 120 808	956 270
z toho:		
pasivní politika (PPZ)	461 255	427 426
aktivní politika (APZ)	434 888	270 778
podpora zaměstnávání OZP – příspěvek dle § 78 zákona č. 435/2004 Sb., o zaměstnanosti	222 686	253 019
insolvence	1 979	5 047

Tabulka 24 – Přehled APZ v roce 2017

Nástroj APZ	Počet vytvořených míst	Počet umístěných uchazečů/ podpořených osob	- z toho OZP	Vyplacené finanční prostředky (v tis. Kč)
VPP	456	467	158	45 611
SÚPM zřízená zaměstnavatelem	0	0	0	0
SÚPM vyhrazená zaměstnavatelem	41	40	5	7 076
SÚPM – SVČ zřízená UoZ	-	126	5	7 336
CHPM zřízená zaměstnavatelem	55	107	107	3 646
CHPM – SVČ osob se ZP	-	0	0	0
CHPM, CHPM – SVČ – provoz	-	2	2	39
Příspěvek na zapracování	-	0	0	0
Překlenovací příspěvek	-	14	0	195
Rekvalifikace	-	7	7	137
Zvolené rekvalifikace	-	0	0	
Poradenské činnosti	-	1	1	
Pracovní rehabilitace	-	11	11	141
Regionální mobilita – příspěvek na dojížďku	-	271	63	1 317
Regionální mobilita – příspěvek na přestěhování	-	13	0	484
Celkem národní APZ	552	1 059	359	65 982
VPP NIP	575	583	152	67 584
SÚPM NIP vyhrazená	587	590	89	32 273
Rekvalifikace NIP	-	1 077	99	13 230
Zvolené rekvalifikace NIP	-	379	16	5 642
Poradenské činnosti NIP	-	1 311	294	3 221
Pracovní rehabilitace NIP	-	0	0	0
RIP OP Z – bez Záruk pro mladé	205	205	28	24 745
RIP OP Z – Záruky pro mladé	154	154	1	21 222
POVEZ II	-	2 424	-	36 378
EFES, EURES, KOMPAS, PIPS	-	-	-	501
Celkem ESF (OP Z) APZ	1 521	6 723	679	204 796
Celkem národní + ESF APZ	2 073	7 782	1 038	270 778

Tabulka 25 – Počet umístěných uchazečů v rámci jednotlivých nástrojů APZ

Nástroj APZ (celkový počet umístěných uchazečů)	2016	2017
VPP	1 404	1 050
SÚPM zřízené a vyhrazené zaměstnavateli	1 476	630
SÚPM zřízené a vyhrazené zaměstnavateli v rámci (RIPy)	171	359
SÚPM zřízené uchazeči o zaměstnání - SVČ	134	126
CHPM vytvořené pro OZP	120	107
CHPM – SVČ vytvořené pro OZP	0	0
Celkem	3 305	2 272
Nástroj APZ (celkový počet podpořených osob)		
Překlenovací příspěvek	17	14
Příspěvek na provozní náklady CHPM a CHPM - SVČ	4	2
Příspěvek na dojížděku	0	271
Příspěvek na přestěhování	0	13

6.1.1. Veřejně prospěšné práce (VPP)

Příspěvky na veřejně prospěšné práce se v roce 2017 poskytovaly na nejobtížněji umístitelné uchazeče o zaměstnání:

- ✓ osoby dlouhodobě nezaměstnané (délka evidence nad 24 měsíců/18 měsíců ve 2. pololetí 2017)
- ✓ osoby starší 50 let s délkou evidence nad 6 měsíců
- ✓ zdravotně postižené osoby s evidencí nad 6 měsíců
- ✓ osoby, kterým je potřeba věnovat zvýšenou péči s evidencí nad 3 měsíce
- ✓ osoby na pozici Asistent prevence kriminality bez ohledu na délku evidence
- ✓ osoby, kde evidence bezprostředně navazuje na ukončení výkonu trestu odnětí svobody bez ohledu na délku evidence

Základní příspěvek byl stanoven na 15 000 Kč měsíčně (do výše skutečně vyplacených mzdových nákladů) a maximální délka poskytnutí příspěvku na 12 měsíců. V případě pozice Koordinátor a Asistent prevence kriminality byla nastavena částka 16 000 Kč měsíčně a maximální délka příspěvku 24 měsíců.

V roce 2017 bylo financováno rozloženo na národní a evropské zdroje. Celkem bylo na veřejně prospěšné práce vyplaceno (včetně závazků z roku 2016) 113 195 tisíc Kč (z toho 45 611 tisíc Kč z národních zdrojů a 67 584 tisíc Kč ze zdrojů ESF). Objem čerpaných peněz byl oproti roku 2016 nižší o 30,6 %.

Celkem bylo v roce 2017 zřízeno 1 031 míst pro VPP (456 financovaných z národních zdrojů, 575 ze zdrojů ESF). V porovnání s rokem 2016 došlo k poklesu o 25,7 %. Umístěno bylo celkem 1 050 uchazečů (467 na místa dotovaná z národních zdrojů a 583 na místa dotovaná ze zdrojů ESF).



Obecně mezi profesemi převažovali dělníci pro úklid veřejného prostranství. Na VPP bylo umístěno celkem 438 žen (41,7 %), průměrný věk uchazečů byl 50 let. Průměrná délka evidence před nástupem na VPP byla 611 dnů, celkem 19 uchazečů bylo evidováno déle než 10 let, rekordmanem byl uchazeč ze Zlínska – evidence 20,5 roku. Celkem 104 uchazečů (9,9 %) nastoupilo na místo se zkráceným úvazkem.

Počty uchazečů podle jednotlivých sledovaných kategorií jsou následující:

sledovaná kategorie	počet	podíl v %
✓ nad 5 měsíců evidence	992	94,5
✓ do 25 let věku	47	4,5
✓ do 30 let věku	82	7,8
✓ nad 50 let věku	659	62,8
✓ nad 55 let věku	418	39,8
✓ osoby se zdravotním postižením	309	29,4
✓ osoby pečující o děti do 15 let	148	14,1
✓ osoby v hmotné nouzi	313	29,8

Na pokles počtu VPP měla vliv rekordně nízká nezaměstnanost. V některých obcích i přes zájem zřídit pozice pro VPP nebylo tyto možné obsadit z důvodu nedostatku vhodných uchazečů. Tento problém zčásti vyřešili organizátoři na Slavičínku a Valašskokloboucku, kde byly zřízené pozice obsazeny uchazeči z jiných obcí. Ti tak využili nový nástroj APZ – příspěvek na dojížděku. Největší počet uchazečů umístěných na VPP se současným čerpáním příspěvku na regionální mobilitu měl okres Zlín – 14. Této možnosti využili také 2 uchazeči z Uherskohradištska a 1 z Kroměřížska. Na Vsetínsku nebyl zaznamenán žádný takový případ.

Dalším dopadem nízké nezaměstnanosti byl také častý přechod z VPP do pracovních poměrů na volný trh práce. Tato místa se pak často nedařila přeobsadit.

6.1.2. Společensky účelná pracovní místa

Příspěvky na společensky účelná pracovní místa (SÚPM) se v roce 2017 poskytovaly především pro uchazeče z následujících skupin:

- ✓ osoby dlouhodobě nezaměstnané (délka evidence nad 18 měsíců/12 měsíců ve 2. pololetí 2017)
- ✓ osoby pečující o děti do 10 let s délkou evidence nad 9 měsíců
- ✓ osoby starší 50 let s délkou evidence nad 9 měsíců
- ✓ osoby mladé do 30 let s délkou evidence nad 9 měsíců
- ✓ zdravotně postižené osoby s evidencí nad 6 měsíců
- ✓ osoby, kterým je potřeba věnovat zvýšenou péči s evidencí nad 3 měsíce
- ✓ osoby, kde evidence bezprostředně navazuje na ukončení výkonu trestu odnětí svobody bez ohledu na délku evidence

Doba poskytování příspěvku byla až 6 měsíců. V případech, kdy se jednalo o zabezpečení odborné praxe osob do 30 let věku v organizačních složkách státu a



příspěvkových organizacích, byla délka příspěvku 12 měsíců. Základní měsíční částka byla stanovena na 9 000 Kč, v případě osob se ZP a uchazečů nad 50 let věku činila 11 000 Kč. V případě absolventů do 25 let a absolventů VŠ do 30 let, kteří nastupují na pozici odpovídající vystudovanému oboru, byla stanovena částka 11 000 Kč. U osob evidovaných déle než 24 měsíců byla výše měsíčního příspěvku 14 000 Kč.

V roce 2017 nebyla zřízena žádná místa, vyhrazeno bylo celkem 628 míst (41 financováno z národních zdrojů, 587 financováno ze zdrojů ESF), což je o 54 % méně než v roce 2016. Na tato místa bylo umístěno celkem 630 uchazečů (40 na místa dotovaná z národních a 590 na místa dotovaná ze zdrojů ESF), což je v porovnání s předchozím rokem pokles o 57 %.

Pokles počtu umístěných uchazečů se projevil také v objemu čerpaných financí. Zatímco v roce 2016 bylo vyplaceno 207 612 tisíc Kč, v roce 2017 dosáhla částka čerpání (včetně závazků z minulých období) výše 39 349 tisíc Kč, tedy o 81 % méně.

Počty uchazečů podle jednotlivých sledovaných kategorií jsou následující:

sledovaná kategorie	počet	podíl v %
✓ nad 5 měsíců evidence	621	98,6
✓ do 25 let věku	82	13,0
✓ do 30 let věku	160	25,4
✓ nad 50 let věku	226	35,9
✓ nad 55 let věku	135	21,4
✓ osoby se zdravotním postižením	94	14,9
✓ osoby pečující o děti do 15 let	193	30,6
✓ osoby v hmotné nouzi	58	9,2

Nejvíce uchazečů bylo umístěno v profesi administrativní pracovník (88), prodavač (53), uklízeč (40), pomocný pracovník ve výrobě (28) a účetní (17). Z celkového počtu 630 podpořených uchazečů bylo 414 žen (65,7 %), průměrný věk uchazečů byl 42 let. Průměrná délka před nástupem do zaměstnání byla 653 dnů, rekordmanem byl uchazeč z Kroměřížska – více než 18 let evidence před nástupem do zaměstnání. Celkem 102 osob (16,2 %) bylo umístěno na pozici se zkráceným úvazkem.

6.1.3. Společensky účelná pracovní místa zřízená uchazečem za účelem výkonu SVC

Výše příspěvku byla stanovena na max. 80 tisíc Kč, a to s ohledem na skutečné náklady na vytvoření místa. Celkový objem vyplacených prostředků na tento nástroj byl 7 336 tisíc Kč, což je v porovnání s rokem 2016 (7 958 tisíc Kč) pokles o 8 %. V roce 2017 se počet podpořených uchazečů v porovnání s předchozím obdobím mírně snížil. Celkem zahájilo podnikání 126 osob.



Příspěvky na společensky účelná pracovní místa – SVC se zřizují pro uchazeče:

- ✓ osoby dlouhodobě nezaměstnané – délka evidence nad 12 měsíců
- ✓ osoby pečující o děti do 10 let s délkou evidence nad 6 měsíců
- ✓ osoby starší 50 let s délkou evidence nad 6 měsíců
- ✓ osoby mladé do 30 let s délkou evidence nad 6 měsíců
- ✓ zdravotně postižené osoby s evidencí nad 3 měsíce
- ✓ osoby, kterým je potřeba věnovat zvýšenou péči s evidencí nad 3 měsíce
- ✓ osoby, kde evidence bezprostředně navazuje na ukončení výkonu trestu odnětí svobody bez ohledu na délku evidence

Počty uchazečů podle jednotlivých sledovaných kategorií jsou následující:

sledovaná kategorie	počet	podíl v %
✓ nad 5 měsíců evidence	126	100,0
✓ do 25 let věku	17	13,5
✓ do 30 let věku	38	30,2
✓ nad 50 let věku	19	15,1
✓ nad 55 let věku	6	4,8
✓ osoby se zdravotním postižením	5	4,0
✓ osoby pečující o děti do 15 let	44	34,9
✓ osoby v hmotné nouzi	0	-

Průměrný věk uchazečů umístěných na SÚPM – SVC byl 37 let, délka evidence 503 dnů. Podnikatelské záměry byly velmi různorodé. Stejně jako v roce 2016 byl vysoký počet podnikatelských záměrů cílen na péči o tělo - pedikúra, manikúra, kosmetické služby (16); dalších 10 osob se bude věnovat poskytování masérských, regeneračních a fitness služeb. Početnou skupinou jsou také noví podnikatelé zaměřeni na architektonickou a projektovou činnost, případně grafické práce (15). Pro zemědělství a chov zvířat se rozhodlo 12 uchazečů, dalších 10 se bude věnovat řemeslům jako například tesařské, truhlářské, pokrývačské nebo zámečnické práce.

6.1.4. Překlenovací příspěvek

Tento příspěvek je určen osobě samostatně výdělečně činné, která o poskytnutí příspěvku požádá do 30 kalendářních dnů ode dne uzavření dohody o zřízení SÚPM-SVC. Měsíční výše příspěvku činí nejvýše 0,25 násobku průměrné mzdy v národním hospodářství ha 1. – 3. čtvrtletí předchozího roku. Příspěvek může být poskytnut maximálně po dobu 5 měsíců.

V roce 2017 bylo poskytnuto 14 těchto příspěvků v celkové výši 195 tisíc Kč.

6.1.5. Příspěvek na regionální mobilitu

Tento nástroj byl pilotován od dubna 2016 v 5 krajích ČR – Ústeckém, Jihomoravském, Olomouckém, Moravskoslezském a Karlovarském. V závěru roku 2016 začal být realizován také ve Zlínském kraji. Do konce roku 2016 však byly podány pouze žádosti (14 na dojížděku a 1 na přestěhování), dohody byly uzavírány až od ledna 2017.

Příspěvek na dojížděku

Během roku 2017 byl zaznamenán výrazný zájem o tento nový nástroj. Ve vztahu k počtu vyřazených uchazečů byl počet uzavřených dohod vysoký i v rámci krajů ČR. Příspěvek na dojížděku získal každý 119. uchazeč (3. nejvyšší údaj mezi kraji). Nejvíce podpořených osob bylo v Olomouckém kraji, kde na příspěvek dosáhl každý 69. vyřazený uchazeč. V republice byl tímto nástrojem podpořen každý 207. vyřazený uchazeč.

Celkem bylo ve Zlínském kraji podáno 412 žádostí a uzavřeno 271 dohod na dojížděku. Zamítnuto bylo 60 žádostí.

Nejčastější důvody zamítnutí žádostí:

- ✓ místo výkonu práce bylo definováno širěji než obec
- ✓ adresa skutečného a trvalého bydliště byla odlišná
- ✓ žadatel vykonával nekolidující zaměstnání u zaměstnavatele v období 24 měsíců před podáním žádosti

Počty uchazečů podle jednotlivých sledovaných kategorií jsou následující:

sledovaná kategorie	počet	podíl v %
✓ nad 5 měsíců evidence	224	82,7
✓ do 25 let věku	24	8,9
✓ do 30 let věku	68	25,1
✓ nad 50 let věku	97	35,8
✓ nad 55 let věku	56	20,7
✓ osoby se zdravotním postižením	63	23,2
✓ osoby pečující o děti do 15 let	74	27,3
✓ osoby v hmotné nouzi	17	6,3

Nejčastěji byly uzavřeny dohody v případech, kdy dojezdová vzdálenost byla v rozmezí 10 – 25 km (58,3 % všech uzavřených příspěvků), následovaly příspěvky pro uchazeče dojíždějící 25 – 50 km (22,5 %), podíl dohod s dojezdem v maximální vzdálenosti 10 km byl 12,2 % a 7 % uchazečů uzavřelo dohodu, kdy dojezdová vzdálenost do zaměstnání překročila 50 km.

Celkem bylo na tento příspěvek vyplaceno 1 317 tisíc Kč.

Příspěvek na přestěhování

Během roku 2017 projevíli uchazeči zájem také o příspěvek na přestěhování. I přes neochotu lidí stěhovat se za prací lze počet podaných žádostí a následně schválených dohod považovat za vysoký. V rámci krajů ČR ve vztahu k počtu vyřazených uchazečů je Zlínský kraj na 3. místě. Ve 3 krajích tento příspěvek v roce 2017 vůbec nebyl poskytnut.

Celkem bylo v kraji podáno 28 žádostí a uzavřeno 13 dohod na přestěhování. Zamítnuto bylo 11 žádostí.



Nejčtenější důvody zamítnutí žádostí:

- ✓ místo výkonu práce bylo definováno širěji než obec
- ✓ nebyla dodržena časová posloupnost mezi nástupem do zaměstnání a změnou bydliště

Jedna žádost byla zamítnuta z důvodu sjednaného pracovního úvazku pouze na 12 hodin týdně.

Co se týká předčasně ukončených dohod, pak jeden uchazeč nesplnil délku setrvání v pracovním poměru a musel tedy část příspěvku vrátit.

Počty uchazečů podle jednotlivých sledovaných kategorií jsou následující:

sledovaná kategorie	počet	podíl v %
✓ nad 5 měsíců evidence	10	76,9
✓ do 25 let věku	2	15,4
✓ do 30 let věku	9	69,2
✓ nad 50 let věku	3	23,1
✓ nad 55 let věku	2	15,4
✓ osoby se zdravotním postižením	0	-
✓ osoby pečující o děti do 15 let	1	7,7
✓ osoby v hmotné nouzi	0	-

Částka vyplacená uchazečům na tento příspěvek dosáhla v roce 2017 celkem 484 tisíc Kč.

6.1.6. Místa pro osoby se zdravotním postižením

V roce 2017 bylo ve Zlínském kraji zřízeno 55 chráněných pracovních míst, což je meziroční pokles o 21,4 %. Na zřízená chráněná místa (včetně míst vytvořených v předchozích obdobích) bylo obsazeno, respektive přeobsazeno celkem 107 osob. Ve sledovaném období byla také podpořena 2 chráněná místa formou příspěvku na provoz.

Objem financí vyplacených na zřízená chráněná místa dosáhl v roce 2017 výše 3 646 tisíc Kč, což je o 9 % méně než v předchozím období. Na provoz dvou zřízených chráněných míst pak bylo vyplaceno 39 tisíc Kč.

I v roce 2017 byl vyplácen příspěvek dle § 78 zákona č. 435/2004 Sb., o zaměstnanosti, v platném znění. Ten je poskytován vždy čtvrtletně zpětně na základě žádosti podané zaměstnavatelem. Podmínkou poskytnutí příspěvku je zaměstnávání více než 50 % osob se zdravotním postižením z celkového počtu svých zaměstnanců, a to na chráněných pracovních místech, která byla zřízena nebo vymezena na základě písemné dohody s úřadem práce.

O příspěvek na podporu zaměstnávání osob se ZP na chráněných místech požádalo v roce 2017 celkem 187 zaměstnavatelů, bylo jim vyplaceno 253 019 tisíc Kč, což je v porovnání s rokem 2016 nárůst o 13,6 %.

6.2. Rekvalifikace, poradenství a pracovní rehabilitace

6.2.1. Rekvalifikace

V roce 2017 byly rekvalifikační kurzy zabezpečované úřadem práce realizovány na základě rámcových smluv z veřejných zakázek „Rekvalifikace ve Zlínském kraji“ a „Rekvalifikace ve Zlínském kraji II“. Dále bylo možné stejně jako v předcházejících letech absolvovat kurzy formou tzv. zvolené rekvalifikace. Rekvalifikační kurzy absolvovali klienti úřadu práce různých kategorií, jednalo se o uchazeče o zaměstnání, zájemce o zaměstnání i osoby zdravotně postižené (v rámci pracovní rehabilitace).

Ve srovnání s předchozím obdobím došlo v roce 2017 k poklesu celkového počtu realizovaných rekvalifikačních kurzů o 728 (pokles o 31 %). Celkem bylo ve sledovaném období zahájeno 1 607 rekvalifikací, a to bez ohledu na zdroj financování. Vliv na nižší počet podpořených osob (v meziročním srovnání) měla příznivá situace na trhu práce. Zvýšený počet nabízených volných pracovních míst, a tedy i větší možnosti se co nejdříve uplatnit, se projevil také v nižším zájmu uchazečů o absolvování rekvalifikačních kurzů. Ženy stejně jako v předchozích letech projevily zájem především o rekvalifikační kurzy z oblasti administrativy, účetnictví, výpočetní techniky a sociálních služeb. Nově se také ženy zajímají o méně tradiční oblasti jako je například svařování nebo doprava.

Rekvalifikaci v roce 2017 v rámci Zlínského kraje dokončilo celkem 1 666 klientů, z toho 1 479 úspěšně. Z pohledu zabezpečovaných a zvolených rekvalifikací je možné vysledovat, že úspěšnost ukončení rekvalifikačního kurzu u zvolených rekvalifikací je vyšší než u rekvalifikací zabezpečovaných úřadem práce. Z profesně - poradenských pohovorů před zahájením rekvalifikace je také zjevné, že klienti se zájmem o zvolenou rekvalifikaci jsou (možná i s ohledem k nastavení podmínek u zvolené rekvalifikace) motivovanější.

Tabulka 26 – Rekvalifikace zabezpečované + zvolené

REK kompletní*	Celkem v rekvalifikaci	Zahájené v daném roce	Ukončené		Pokračují do dalšího období	Zaměření RK	
			celkem	z toho úspěšně		profesní	ostatní
celkem	1 847	1 607	1 666	1 479	132	208	1 639
z toho ženy	981	846	869	786	85	114	867
NIP	1 694	1 456	1 546	1 368	116	182	1 512
RIP	52	50	36	35	12	12	40
GP	94	94	77	70	4	14	80
UoZ	1 573	1 363	1 403	1 237	125	185	1 388
ZoZ	266	236	255	236	7	23	243
Evidence OZP	7	7	7	6	0	0	7

* RK zabezpečované + zvolené (účastníci rekvalifikace)

Tabulka 27 – Rekvalifikace zabezpečované úřadem práce

REK zabezpečované	Celkem v rekvalifikaci	Zahájené v daném roce	Ukončené		Pokračují do dalšího období	Zaměření RK	
			celkem	z toho úspěšně		profesní	ostatní
celkem	1 415	1 218	1 266	1 085	113	108	501
z toho ženy	742	630	652	571	71	38	315
NIP	1 272	1 077	1 152	980	100	90	347
RIP	42	40	30	29	9	4	26
GP	94	94	77	70	4	14	128
UoZ	1 244	1 069	1 100	939	108	102	493
ZoZ	163	141	158	140	5	6	8
Evidence OZP	7	7	7	6	0	0	0

Tabulka 28 – Rekvalifikace zvolené

REK zvolené	Celkem v rekvalifikaci	Zahájené v daném roce	Ukončené		Pokračují do dalšího období	Zaměření RK	
			celkem	z toho úspěšně		profesní	ostatní
celkem	432	389	400	394	19	100	170
z toho ženy	239	216	217	215	14	76	63
NIP	422	379	394	388	16	92	168
RIP	10	10	6	6	3	8	2
GP	0	0	0	0	0	0	0
UoZ	329	294	303	298	17	83	146
ZoZ	103	95	97	96	2	17	24
Evidence OZP	0	0	0	0	0	0	0

Tabulka 29 – Zaměstnanecké rekvalifikace

Zaměstnanecké rekvalifikace	Počet dohod	Počet zaměstnanců v rekvalifikaci
Celkem	450	2 429
financováno z národních prostředků	5	5
financováno z ESF (POVEZ II)	445	2 424

Zvolené rekvalifikace

Nástroj aktivní politiky zaměstnanosti „zvolená rekvalifikace“ je možné využít od roku 2012. Zvolená rekvalifikace pružněji reaguje na požadavky trhu práce a na individuální potřeby klienta. Klient si sám vyhledá rekvalifikační kurz a rekvalifikační zařízení, které vzdělávací aktivitu realizuje. Pokud je mu tento kurz schválen úřadem práce a klient jej řádně ukončí, úřad práce uhradí vzdělávacímu zařízení cenu rekvalifikace.

V roce 2017 byly (stejně jako v předchozích letech) zvolené rekvalifikace financované z Evropského sociálního fondu (ESF) a státního rozpočtu ČR. Rekvalifikační kurzy byly realizovány v operačním programu Zaměstnanost, jednalo se o regionální



individuální projekty a národní individuální projekt „Vzdělávání a dovednosti pro trh práce II“.

Ve sledovaném období bylo zahájeno celkem 389 zvolených rekvalifikací, což znamená výrazný pokles oproti roku 2016. Vliv na meziroční pokles počtu zvolených rekvalifikací (43%) má současná situace na trhu práce, kde nabídka volných pracovních míst je ve srovnání s předcházejícími lety výrazně větší.

Při schvalování zvolených rekvalifikací je kladen velký důraz na efektivitu vynaložených prostředků. Uchazeči popř. zájemci o zaměstnání mají většinou přísliby zaměstnání, popř. doložili podnikatelské záměry a řešili tak už konkrétní potřebu rekvalifikace.

V rámci zvolených rekvalifikací ve Zlínském kraji byly velmi žádané rekvalifikační kurzy směřující k získání řidičského oprávnění včetně profesního průkazu řidiče skupin C, C+E a D. Ve většině případů se jedná o vícenásobné kurzy pro jednoho účastníka. Dalším žádaným rekvalifikačním kurzem byla Chůva pro zahájení povinné školní docházky (legislativní změna) a Kvalifikační kurz pro pracovníky v sociálních službách. Možnost zvolené rekvalifikace u tohoto kurzu uvítali zejména zájemci o zaměstnání, kterým vyhovovala zvolená rekvalifikace z důvodu možnosti přizpůsobení výuky pracovním směnám. Dále se jednalo o kurzy z oblastí zdravotnictví (sanitář) a z oblasti osobních služeb (masér, kosmetické služby, manikúra a pedikúra).

Další zvolené rekvalifikace vyplývaly spíše z individuální potřeby uchazeče popř. zájemce o zaměstnání a jeho konkrétní situace. Těchto kurzů se účastnili spíše jednotlivci. Jednalo se například o rekvalifikační kurzy: Florista, Dřevorubec, Údržba veřejné zeleně, Kamnář montér topidel.

V zájmu o zvolenou rekvalifikaci jsou patrné určité regionální rozdíly způsobené odlišnou poptávkou zaměstnavatelů v jednotlivých okresech. Obecně však lze říci, že ve všech okresech Zlínského kraje patří mezi nejžádanější právě kurzy směřující k získání řidičských průkazů (zájem je také ze strany žen) a profesních průkazů. Do vyššího počtu zvolených rekvalifikací tohoto zaměření se promítla i skutečnost, že není uzavřena rámcová smlouva pro oblast Řízení motorových vozidel pro okres Kroměříž.

Rekvalifikační kurzy zabezpečované úřadem práce

Realizace rekvalifikačních kurzů zabezpečovaných úřadem práce probíhala na základě rámcových smluv uzavřených v letech 2015 a 2016.

V roce 2017 bylo zahájeno celkem 1 218 rekvalifikačních kurzů zabezpečovaných úřadem práce. Rekvalifikaci v roce 2017 v rámci Zlínského kraje dokončilo celkem 1 266 uchazečů a zájemců o zaměstnání, z toho 1 085 úspěšně.



Ve sledovaném období byly rekvalifikační kurzy zabezpečované úřadem práce realizovány v rámci pracovní rehabilitace, národního individuálního projektu „Vzdělávání a dovednosti pro trh práce II (VDTP II)“ a čtyř regionálních individuálních projektů (viz níže).

V roce 2017 měli uchazeči a zájemci o zaměstnání největší zájem o rekvalifikační kurzy z oblasti řízení motorových vozidel (řidičské průkazy C, C+E a profesní průkaz). Již tradiční zájem byl také o kurzy zaměřené na počítačovou gramotnost (Obsluha osobního počítače, Základy obsluhy osobního počítače, Počítačová gramotnost dle sylabů ECDL) a o rekvalifikace pro oblast IT (Tvorba www stránek, Pracovník grafického studia, Správce sítí pro malé a střední organizace, Čtení a kreslení technické dokumentace).

Ze strany uchazeček o zaměstnání byly tradičně požadovány především ekonomicky zaměřené rekvalifikační kurzy (Mzdové účetnictví s využitím výpočetní techniky, Účetnictví a daňová evidence s využitím výpočetní techniky). Zajímavé je, že v roce 2017 byl zaznamenán také větší zájem o rekvalifikační kurzy v oblasti svařování nebo zájem o získání řidičského oprávnění potřebného pro pracovní uplatnění v kamionové dopravě (v porovnání s předchozími lety se jedná o spíše netradiční kurzy pro ženy).

Především z řad zájemců byl zájem také o Kvalifikační kurz pro pracovníky v sociálních službách, a to z důvodu zákonné povinnosti absolvování tohoto kurzu pro výkon jejich stávajícího zaměstnání.

Dále byly realizovány rekvalifikační kurzy v oblasti svařování (včetně svařování dle mezinárodních norem), kurzy obsluhy vysokozdvížných vozíků, kurzy v oblasti administrativy, Nespecifická rekvalifikace, rekvalifikace Strážný a Základy podnikání.

Posledních několik let přetrvává nízký zájem o strojírenské kurzy (i přes vysoký požadavek ze strany zaměstnavatelů na strojírenské profese). Realizováno bylo pouze několik rekvalifikačních kurzů Obsluha CNC obráběcích strojů. Kurzy Zámečnická a Kovobráběčské práce se v roce 2017, z důvodu nezájmu uchazečů a zájemců o zaměstnání, vůbec nerealizovaly. Stejně tak nebyl realizován žádný kurz z oblasti stavebnictví. Uchazeči o zaměstnání, vzhledem k velké nabídce volných pracovních míst, dávají přednost přímému zaměstnání bez absolvování rekvalifikace. Ze strany zaměstnavatelů (opět v návaznosti na nedostatek vhodných zaměstnanců) se projevil zájem také o nekvalifikované zaměstnance, které jsou ochotni si sami zaučit na danou profesi (dle svého konkrétního požadavku a rychleji).

Zaměstnanecké rekvalifikace

V roce 2017 byla realizována zaměstnanecká rekvalifikace financovaná z národních zdrojů pouze v okrese Kroměříž u dvou zaměstnavatelů pro dva jejich zaměstnance. Jednalo se o celkem 5 rekvalifikačních kurzů – u obou zaměstnanců k získání řidičského oprávnění sk. C a profesního průkazu řidiče a v jednom případě navíc



i sk. C+E. Důvodem realizace rekvalifikace bylo udržení stávajících pracovních míst těchto zaměstnanců.

Zaměstnanecké rekvalifikace financované ze zdrojů ESF byly realizovány ve všech čtyřech okresech kraje prostřednictvím projektu POVEZ II a je jim věnována samostatná kapitola 6.3.1.

Regionální individuální projekty

V rámci tří projektů byly realizovány jak zabezpečované, tak zvolené rekvalifikace. V projektu „Bez překážek ve Zlínském kraji“ se jednalo pouze o zabezpečované rekvalifikace.

V rámci regionálního individuálního projektu „Záruky pro mladé ve Zlínském kraji“ (projekt je zaměřen na uchazeče o zaměstnání mladší 30 let), byly realizovány následující rekvalifikační kurzy: Správce sítí pro malé a střední organizace, Pracovník/pracovnice grafického studia, Řidičská oprávnění sk. C, sk. C+E, Vstupní školení dle vyhl. č. 156/2008 Sb., o zdokonalování odborné způsobilosti řidičů, pro skupinu C,C+E, Zubní instrumentářka a Kvalifikační kurz pro pracovníky v sociálních službách.

V rámci projektu „Nová šance ve Zlínském kraji“ (projekt je zaměřen na uchazeče s evidencí nad 5 měsíců) byly realizovány následující rekvalifikační kurzy: Počítačová gramotnost, Základy podnikání, Obsluha osobního počítače, Tvorba www stránek, Základy obsluhy osobního počítače, Obsluha CNC strojů, Kvalifikační kurz pro pracovníky v sociálních službách, Strážný a Mzdové účetnictví.

V rámci projektu „Péče a příležitost ve Zlínském kraji“ (projekt je zaměřen na uchazeče o zaměstnání, kteří pečují o dítě do 15 let nebo o závislého člena rodiny) byly realizovány následující rekvalifikační kurzy: Základy obsluhy osobního počítače, Účetnictví a daňová evidence, Obsluha osobního počítače, Kvalifikační kurz pro pracovníky v sociálních službách, Pracovník/pracovnice grafického studia, Mzdové účetnictví, Kosmetička, Chůva do zahájení povinné školní docházky, Manikérka a nehtová designérka.

V rámci projektu „Bez překážek ve Zlínském kraji“ (projekt je určen pro uchazeče o zaměstnání se zdravotním postižením) realizovány následující rekvalifikační kurzy: Obsluha osobního počítače, Obsluha elektrovozíku a motovezíku, Strážný, Základy obsluhy osobního počítače a Účetnictví a daňová evidence.

Pracovní rehabilitace - rekvalifikace

V roce 2017 bylo do sedmi specializovaných rekvalifikačních kurzů, realizovaných v rámci pracovní rehabilitace ve Zlínském kraji, zařazeno celkem pět osob. V okrese **Uherské Hradiště** byla v rámci pracovní rehabilitace podpořena rekvalifikací jedna osoba (Tvorba www stránek). V okrese **Vsetín** byly v rámci pracovní rehabilitace realizovány následující tři rekvalifikační kurzy: Obsluhy osobního PC, Základy



obsluhy PC a Pracovník/pracovnice grafického studia (celkem podpořeny tři osoby). V okrese **Zlín** se jednalo o jednu osobu, která absolvovala tři rekvalifikační kurzy za účelem získat řidičské oprávnění na nákladní automobil (Řidičské oprávnění skupiny "C", Řidičské oprávnění skupiny "C+E" a Vstupní školení dle vyhlášky č. 156/2008 Sb., o zdokonalování odborné způsobilosti řidičů pro skupinu C).

Soutěžní projekty

Rekvalifikace mohou být také jednou z aktivit soutěžních projektů, jejichž realizátorem není přímo úřad práce. Jedná se o projekty, které jsou zaměřeny na specifické skupiny osob, a jejich snahou je pomoci k pracovnímu uplatnění klienta. Úřad práce do těchto projektů může vyslat své klienty a v případě rekvalifikace mají uchazeči o zaměstnání nárok na podporu při rekvalifikaci.

V roce 2017 bylo na Úřadu práce krajské pobočce ve Zlíně zahájeno celkem 94 rekvalifikačních kurzů prostřednictvím soutěžních projektů, nejvíce těchto rekvalifikačních kurzů bylo realizováno v okrese Kroměříž.

Jednalo se například o soutěžní projekty: Technické obory pro nezaměstnané, Maminky chtějí pracovat, Královská šance aneb Pojď a pracuj v Anglii, Horizont, Podpora nezaměstnaných na území MAS Hřiběcí hory, Do práce po padesátce, Znovu do práce, Poradenská gender centra, S handicapem do práce.

V soutěžních projektech klienti úřadu práce absolvovali například následující rekvalifikace: Základy obsluhy osobního počítače, Obsluha osobního počítače, Chůva pro děti do zahájení povinné školní docházky, Programátor CNC strojů, Asistentka/sekretářka, Účetnictví, Florista, Úklidové práce zaměřené na domácnost a Údržba veřejné zeleně.

Profesní kvalifikace

V roce 2017 bylo v rámci nabídky rekvalifikačních kurzů zabezpečovaných úřadem práce možné využít profesní kvalifikace z oblasti administrativy, práva a veřejnosprávních činností, strojírenství, stavebnictví, skladování a obchodu. Z profesních kvalifikací měli klienti (u rekvalifikací zabezpečovaných úřadem práce) nejvíce zájem o rekvalifikační kurz Strážný, Obsluha CNC obráběcích strojů, Asistent/ka, sekretář/ka a Správce sítí pro malé a střední organizace.

Prostřednictvím zvolené rekvalifikace absolvovali klienti kurzy zaměřené na získání následujících profesních kvalifikací: Chůva pro děti do zahájení povinné školní docházky, Florista, Personalista, Sportovní masáž, Příprava pokrmů teplé kuchyně, Příprava pokrmů studené kuchyně, Příprava minutek.

Zájemci o zaměstnání

Rekvalifikační kurzy mohou využít nejen uchazeči o zaměstnání, ale také zájemci o zaměstnání. Jedná se o osoby ohrožené ztrátou zaměstnání. Pro zvolenou rekvalifikaci je charakteristické, že si mohou klienti vybrat rekvalifikaci přímo dle



požadavků zaměstnavatele a tím pružněji reagovat na aktuální požadavky. U zabezpečované rekvalifikace úřadem práce se jedná především o osoby zaměstnané v oblasti sociálních služeb, které si vzhledem k platné legislativě, musí pro výkon své profese doplnit vzdělání (Kvalifikační kurz pro pracovníky v sociálních službách).

Nejčtenější rekvalifikační kurzy

Kroměříž	
zabezpečovaná rekvalifikace	zvolená rekvalifikace
Práce na PC	ŘP + profesní průkaz
Základy podnikání	Kvalifikační kurz pro pracovníky v sociálních službách
Účetnictví podvojném/mzdové	Manikúra a pedikúra vč. neht. modeláže
Kvalifikační kurz pro pracovníky v sociálních službách	Kosmetické služby
Obsluha vysokozdvížného vozíku	Chůva pro děti
Uherské Hradiště	
zabezpečovaná rekvalifikace	zvolená rekvalifikace
ŘP + profesní průkaz	Personalista
Účetnictví	Sanitář
Kvalifikační kurz pro pracovníky v sociálních službách	Masér
Práce na PC	Chůva pro děti
Svařování	Osobní služby (manikúra, pedikúra)
Vsetín	
zabezpečovaná rekvalifikace	zvolená rekvalifikace
Kvalifikační kurz pro pracovníky v sociálních službách	Chůva pro děti
Základy podnikání	ŘP + profesní průkaz
Obsluha vysokozdvížného vozíku	Sanitář
Svářečské kurzy	Sportovní masáž
Účetnictví a daňová evidence	Osobní služby (manikúra, pedikúra)
Zlín	
zabezpečovaná rekvalifikace	zvolená rekvalifikace
ŘP + profesní průkaz	ŘP + profesní průkaz
Práce na PC	Kvalifikační kurz pro pracovníky v sociálních službách
Kvalifikační kurz pro pracovníky v sociálních službách	Chůva pro děti
Obsluha vysokozdvížného vozíku	Sanitář
Svařování	Osobní služby (kosmetické služby, masér)

Umístění uchazečů po rekvalifikaci

Také v roce 2017 se situace na trhu práce, v návaznosti na zvyšující se počet volných pracovních míst, pozitivně promítla do počtu umístěných absolventů rekvalifikací. Uplatnitelnost absolventů rekvalifikačních kurzů je již tradičně vyšší



u zvolených rekvalifikací. Z podmínek zvolené rekvalifikace, kde si sám klient vybírá danou rekvalifikaci a vzdělávací zařízení, je vidět aktivní přístup klienta a to nejen ke hledání vhodné rekvalifikace, ale také v hledání svého pracovního uplatnění na trhu práce. O rekvalifikační kurzy zvolené rekvalifikace častěji žádají klienti, kteří již většinou mají konkrétního zaměstnavatele nebo zpracovaný podnikatelský záměr. Také individuální projednání žádostí prostřednictvím komise APZ (jež doporučuje rekvalifikaci ke schválení popř. k zamítnutí) přispívá k větší objektivnosti a schopnosti posoudit situaci i z pohledu jiných oddělení úřadu práce (zprostředkování, trh práce atd.).

I přes velký počet absolventů rekvalifikačních kurzů zaměřených na získání řidičských oprávnění je jejich uplatnitelnost na trhu práce celkem bezproblémová (také vzhledem k počtu nabízených míst). K dalším rekvalifikačním kurzům, po jejichž absolvování klienti dobře nacházejí pracovní uplatnění, patří např. Strážný, Kvalifikační kurz pro pracovníky v sociálních službách, Svařování.

Do uplatnitelnosti na trhu práce po absolvování rekvalifikačního kurzu se promítá více faktorů. Je potřeba zohlednit také typ rekvalifikace, ne všechny rekvalifikační kurzy např. Základy obsluhy osobního počítače nebo Nespecifická rekvalifikace, směřují k přímé pracovní pozici, jejich účelem je rozšíření (prohloubení) znalostí a dovedností, popř. získání praxe. Vliv má i časové hledisko, kdy klienti u některých rekvalifikačních kurzů, jako jsou například kurzy na získání řidičského oprávnění (kde na sebe navazují tři rekvalifikační kurzy - řidičské oprávnění skupiny C, C+E a profesní průkaz) mohou nastoupit do zaměstnání až po ukončení všech tří kurzů a po získání potřebných osvědčení.

6.2.2. Pracovní rehabilitace

Nástroj pracovní rehabilitace je pravidelně prezentován jak na skupinových poradenských aktivitách, tak i v průběhu individuálního kariérového poradenství s osobami se zdravotním postižením či jiným handicapem.

V průběhu roku 2017 docházelo k dalšímu navazování spolupráce s vybranými sociálními službami. Vzájemně byly prezentovány služby jednotlivých institucí. Výsledkem této aktivity je rozšíření povědomí příslušných subjektů o tom, jaké možnosti pracovní rehabilitace realizované prostřednictvím úřadu práce je možné využít, a naopak poradci pro pracovní rehabilitaci se seznamovali s různými organizacemi, které pracují s osobami s mentálním, duševním či fyzickým postižením.

Za rok 2017 bylo ve Zlínském kraji podáno celkem 11 žádostí o pracovní rehabilitaci ze strany klientů se zdravotním postižením (Kroměříž 4, Uherské Hradiště 3, Vsetín 3, Zlín 1).



Kontaktní pracoviště **v Kroměříži** realizovalo v průběhu roku 2017 celkem 66 individuálních poradenství s osobami zdravotně postiženými nebo zdravotně znevýhodněnými. Celkem byly uzavřeny čtyři Individuální plány pracovní rehabilitace (dále jen IPPR) se stanovením následujících cílů. Jedna klientka absolvovala poradenskou činnost, zhodnocení a určení funkčního potenciálu s využitím EDG. Další klient se zúčastnil přípravy k práci na pozici skladník (zaškolení pro samostatný výkon této pozice) a nastoupil na školenou pozici. Třetí klient měl zájem o přípravu k práci na pozici zedník, ale ta nakonec zahájena nebyla a on nastoupil na pracovní pozici strážného. Čtvrtý klient pracovní rehabilitace po absolvování individuálního poradenství směřujícího k uplatnění na trhu práce našel nové zaměstnání.

Na kontaktním pracovišti V **Uherském Hradišti** byl v roce 2017 v rámci pracovní rehabilitace realizován rekvalifikační kurz Tvorba www stránek (podpořena jedna osoba) a dále se v roce 2017 zahájila tzv. Příprava na práci (také pro jednu osobu). Podařilo se zaměstnat jednoho uchazeče o zaměstnání (OZP) v chráněné dílně Ergo, kdy v rámci pracovní rehabilitace absolvoval individuální poradenství. Průběžně také probíhaly individuální a skupinové konzultace s klienty OZP, kterých se v roce 2017 zúčastnilo celkem 65 osob.

Na kontaktním pracovišti **ve Vsetíně** byly v roce 2017 uzavřeny tři IPPR, v rámci nichž klienti absolvovali rekvalifikační kurzy Obsluha osobního PC, Pracovník grafického studia a Základy obsluhy osobního počítače. Tomuto kurzu předcházelo ergodiagnostické vyšetření (EDG) klientky za účelem zjištění schopností pro absolvování kurzu i případného následného pracovního uplatnění. Průběžně probíhají skupinová a individuální poradenství pro uchazeče se ZP. V roce 2017 se jich zúčastnilo celkem 89 klientů. Někteří z nich našli pracovní uplatnění u zaměstnavatele KROK CZ v.o.s.

Na kontaktním pracovišti **ve Zlíně** byla podána jedna žádost o pracovní rehabilitaci a byl sestaven IPPR. Za náplň IPPR byla zvolena forma specializovaných rekvalifikačních kurzů (celkem tři rekvalifikace). Všechny IPPR klientů z roku 2016 i z roku 2017 byly úspěšně ukončeny. V průběhu celého roku proběhly individuální a skupinové konzultace s OZP, jichž se zúčastnilo celkem 136 klientů.

Ve srovnání s předchozím rokem se v roce 2017 zvýšil počet vyslaných klientů ze strany úřadu práce na ergodiagnostická vyšetření do Krajské nemocnice T. Bati ve Zlíně za účelem zjištění funkčního pracovního potenciálu. Ergodiagnostické vyšetření v rámci pracovní rehabilitace absolvovali dva klienti, v rámci projektů ESF tři klienti a tři klienti mimo pracovní rehabilitaci. Postižení klientů bylo převážně tělesného charakteru.

Ve všech případech při sestavování IPPR v rámci procesu pracovní rehabilitace se i ve sledovaném roce vždy jednalo o naplňování velmi individuálních a specifických požadavků klienta s důrazem na soulad mezi jeho pracovními předpoklady, zdravotním stavem a regionální nabídkou volných pracovních míst na trhu práce.



Na pracovní rehabilitace byla v roce 2017 vynaložena celková částka 141 tisíc Kč.

6.2.3. Poradenství

Pracovníci poradenství a informačních a poradenských středisek (IPS) poskytují služby nejen pro uchazeče a zájemce o zaměstnání, ale i pro širokou veřejnost různého věkového spektra. Nabídka aktivit zahrnuje jak skupinové, tak i individuální poradenství, poskytované interní i externí formou.

Tabulky týkající se interního poradenství, Job clubů a externího poradenství jsou součástí této zprávy jako přílohy č. 2 – 4.

Informační a poradenská střediska pro volbu povolání

Aktivita Informačních a poradenských středisek pro volbu a změnu povolání (IPS), která působí v rámci okresních KoPů, spočívají přednostně v poradenství orientovaném na volbu kariérní cesty, tzn. volbu střední či vysoké školy a doporučení konkrétních oborů, případně na volbu dalšího vzdělávání. Vzhledem k tomu, že klientelu IPS tvoří nejen uchazeči o zaměstnání evidovaní na ÚP, ale i osoby z řad veřejnosti, především žáci základních škol a studenti středních škol, stalo se IPS významnou součástí preventivní činnosti Úřadu práce ČR v oblasti nezaměstnanosti. Skupinových a individuálních poradenských aktivit se ve Zlínském kraji zúčastnilo celkem 4 211 žáků ZŠ a 2 640 studentů SŠ. Individuální konzultace využilo 222 žáků a 127 studentů. Profesionální diagnostiku pomocí testů absolvovalo 982 žáků a studentů.

Celkový výčet aktivit IPS je široký:

- ✓ skupinové a individuální poradenství k volbě povolání pro žáky 8. a 9. tříd základních škol (vč. testování profesních zájmů apod.) a spolupráce s jejich rodiči,
- ✓ skupinové poradenství a individuální konzultace pro budoucí absolventy SŠ,
- ✓ individuální poradenství pro širokou veřejnost k volbě či změně kariéry, o možnostech studia, vč. zájmové profesní diagnostiky,
- ✓ spolupráce s vedením a výchovnými poradci SŠ a ZŠ (účast na poradách výchovných poradců ZŠ apod.),
- ✓ spolupráce s pedagogicko-psychologickou poradnou, speciálními pedagogickými centry, OŠMS KÚ ZK, krajskou hospodářskou komorou apod.,
- ✓ spolupráce na tvorbě informačních brožur Atlas školství Zlínského kraje aj.,
- ✓ pořádání přehlídek středních škol:
 - Přehlídka středních škol a pracovního uplatnění Holešov, zámek Holešov, 30. 11. 2017
 - Přehlídka středních škol a pracovního uplatnění, Kroměříž, dům kultury, 9. a 10. 11. 2017
 - Přehlídka středních škol a pracovního uplatnění, Uh. Hradiště, klub kultury, 14. a 15. 11. 2017
 - Burza práce a Přehlídka středních škol, Vsetín, dům kultury, 7. a 8. 11. 2017
 - Burza práce a Přehlídka středních škol, Zlín, 14/15 Baťův institut, 21. 11. 2017



Interní poradenství

Kolektiv pracovníků IPS a poradenství včetně psychologů a EURES poradkyně poskytuje dále interní poradenské aktivity individuální a skupinové. V rámci **interního individuálního poradenství** probíhalo:

- ✓ kariérové poradenství (pohovor k uplatnění v zaměstnání, doporučení k dalšímu vzdělávání, rekvalifikaci apod.),
- ✓ roční individuální pohovory (vyplnění dotazníku a zpracování zprávy s doporučením pro klienty evidované déle než rok),
- ✓ individuální poradenství pro klienty evidované v rámci hmotné nouze,
- ✓ zpracování dokumentace k jednání se zaměstnavatelem (životopis, motivační dopis),
- ✓ poradenství k tvorbě e-mailové adresy (elektronická komunikace se zaměstnavateli),
- ✓ poradenství ke studiu (informace o všech stupních vzdělání, konzultace, testy),
- ✓ pracovní diagnostika (psychologické testy),
- ✓ psychologické poradenství (konzultace s psychologem, hledání optimálního řešení aktuální situace klienta, krizová intervence),
- ✓ poradenské dny v jednotlivých kontaktních pracovištích,
- ✓ EURES poradenství – specializované poradenství a poskytování informací v oblasti zaměstnanosti v EU/EHP a Švýcarsku.

V rámci **interního skupinového poradenství** byly realizovány programy:

- ✓ motivační programy (zaměřené např. na sebe prezentaci klientů, informace o změnách v zákonech, určené pro různé kategorie UoZ se zaměřením na skupiny 3 S, dále dlouhodobě evidované klienty, osoby starší 50 let a osoby se zdravotním postižením, které mají i při celkově nízké nezaměstnanosti problémy s nalezením vhodného zaměstnání a uplatněním na trhu práce),
- ✓ skupinová poradenská akce pro dlouhodobě evidované uchazeče o zaměstnání, nad dva roky evidence a zároveň pobírající dávky hmotné nouze nebo pečující o osobu blízkou, případně o děti do 15 let věku (hlavním cílem programu bylo propojení spolupráce mezi sociálními pracovníky městských úřadů a poradci pro zprostředkování a sociálními pracovníky ÚP ČR na úseku HN k zajištění základních potřeb UoZ a pracovníků poradenství k zajištění poradenských činností, které směřují k návratu na trh práce a tím ke snížení čerpání dávek hmotné nouze a předcházení sociálnímu vyloučení),
- ✓ Job cluby pro různé skupiny uchazečů o zaměstnání (skupinový poradenský program spojený s nácvikem komunikačních dovedností a přípravou klienta na jednání se zaměstnavatelem),
- ✓ informační schůzky pro absolventy (orientace na trhu práce, možnosti doplnění vzdělání, příprava na pohovor se zaměstnavatelem),
- ✓ Záruky pro mladé (skupinové poradenství pro UoZ do 25 let - orientace na trhu práce, CV, přijímací pohovor, pracovní-právní minimum, možnosti vzdělávání, nabídka VM),



- ✓ informační akce k uzavření Individuálního akčního plánu (pro uchazeče, kteří podle zákona spadají do kategorie dlouhodobě evidovaných uchazečů, vysvětlení významu individuálního akčního plánu, výhody, zásady, nabídka služeb ÚP, konkrétní termíny kurzů atd.),
- ✓ projekt Bez překážek (motivační kurzy zaměřené na pracovní právní minimum a nabídku služeb ÚP ČR – oblast zaměstnanosti a SSP se zaměřením na osoby se zdravotním postižením,
- ✓ podpůrný program pro osoby se zdravotním znevýhodněním,
- ✓ program prevence nelegálního zaměstnávání a dlouhodobé evidence (informační schůzky - pracovní právní minimum, sociálněprávní téma, finančněprávní téma, příprava na kontakt se zaměstnavatelem),
- ✓ projekt EFES pro odd. ZaP – realizace kazuistických seminářů pro pracovníky zaměstnanosti, aktualizace Metodiky individuální a komplexní práce s klienty, podíl na tvorbě metodiky Komplexní program podpory SV4 UoZ aj.

Externí poradenství

Pracovníci poradenství v letech 2015 – 2018 zabezpečují ve všech okresech Zlínského kraje externí poradenské činnosti na základě veřejné zakázky Poradenství ve Zlínském kraji. Veřejná zakázka má 11 částí a je realizována těmito vzdělávacími firmami: MARLIN, s.r.o., Uherské Hradiště, Počítačová služba s.r.o., Olomouc, Republikové centrum vzdělávání, s.r.o., Praha. Celkem bylo do externích poradenských činností zařazeno 1 312 uchazečů o zaměstnání. Je to méně než v předcházejícím roce, ale vzhledem k tomu, že se snížila nezaměstnanost, je výběr klientů do poradenských činností obtížnější.

- | | |
|---|------------------------------------|
| ✓ Portál MPSV – poradenský program s PC | ✓ Počítačová pracovní diagnostika |
| ✓ Job club | ✓ Finanční poradenství pro každého |
| ✓ Bilanční diagnostika | ✓ Sebe prezentace na trhu práce |
| ✓ Individuální pohovory | ✓ Pracovní právní minimum |

Charakteristika jednotlivých částí veřejné zakázky:

Portál MPSV

Cíl: Seznámit účastníky s efektivními možnostmi využití samoobslužných informačních systémů při vyhledávání pracovních příležitostí a orientaci na trhu práce a zvýšit tak šance na jejich uplatnění. Zpracovat osobní portfolio účastníků (dokumentace potřebná pro komunikaci se zaměstnavateli). Praktický nácvik na PC. Připravit účastníky k osobní sebe prezentaci při jednání se zaměstnavatelem, aktivní nácvik komunikačních strategií získávání zaměstnání, sebe prezentace dle zpracované dokumentace.



JOB CLUB

Cíl: Připravit účastníky kurzu na jednání se zaměstnavatelem (přijímací pohovor, výběrové řízení). Aktivizovat a motivovat účastníky k převzetí osobní zodpovědnosti při uplatnění se na trhu práce. Zpracovat portfolio osobní dokumentace k jednání se zaměstnavatelem, naučit účastníky efektivně vyhledávat pracovní příležitosti a komunikovat se zaměstnavateli prostřednictvím PC. Doporučit každému účastníku vhodný kariérní postup na základě sebepoznání, resp. výsledků individuálního poradenství. Předat účastníkům základní informace z pracovněprávní problematiky a finanční gramotnosti.

Bilanční diagnostika

Cíl: Zajistit pomocí odborných psychodiagnostických metod komplexní analýzu schopností a možností klienta, zjistit jeho zájmovou orientaci a pracovní motivaci. Zhodnotit dosavadní pracovní zkušenosti, osobní anamnézu účastníka a doporučit vhodné pracovní zařazení, profesní orientaci v návaznosti na potřeby trhu práce. Navrhnout případný další postup ke zvýšení šancí na trhu práce, např. aktivity zaměřené k doplnění a rozšíření kvalifikace.

Individuální pohovory

Cíl: Prostřednictvím individuálního přístupu řešit problémy účastníka kurzu. Uplatněním systematického přístupu zjistit překážky, které uchazeči brání v úspěšném zařazení se na trh práce. Navrhnout aktivity, které by mohly tyto překážky odstranit a pomoci klientovi najít zaměstnání.

Počítačová pracovní diagnostika

Cíl: Rozpoznat odborné předpoklady a kompetence účastníků počítačové pracovní diagnostiky uplatnitelné na trhu práce, při volbě povolání, dalším vzdělávání nebo při změně profesní orientace. Posoudit osobnostní předpoklady, dovednosti, zájmy a pracovní motivaci účastníků a prostřednictvím interpretace výsledků jim doporučit další možnosti pracovní orientace, resp. zvyšování kvalifikace.

Finanční poradenství pro každého

Cíl: Motivovat účastníky k vytváření osobní finanční strategie s ohledem na řešení jejich aktuální životní situace v období hledání nového pracovního uplatnění. Objasnit účastníkům tematiku finanční gramotnosti, tj. znalostí, dovedností a postojů nezbytných k tomu, aby se orientovali v problematice finančních produktů v souvislosti s odpovědným přístupem k hospodaření s penězi. Analyzovat příčiny zadlužování občanů, naučit účastníky, jak zadlužování předcházet, jak řešit následky, jak samostatně přistupovat ke správě finančního portfolia.

Sebeprezentace na trhu práce

Cíl: Připravit účastníky kurzu na jednání se zaměstnavatelem (přijímací pohovor, výběrové řízení). Objasnit účastníkům potřebu správné sebeprezentace při písemné či ústní komunikaci se zaměstnavatelem. Aktivizovat a motivovat klienty k převzetí

osobní zodpovědnosti při uplatnění se na trhu práce. Seznámit účastníky se situací na trhu práce.

Pracovněprávní minimum

Cíl: Seznámit účastníky kurzu se základními ustanoveními zákoníku práce týkajícími se pracovního poměru, stručně poukázat na ustanovení občanského zákoníku, příp. zákona o zaměstnanosti v souvislosti s možnými situacemi při hledání a získání nového zaměstnání. Dobrou informovaností přispět k motivaci a aktivizaci účastníků a zároveň posílit právní vědomí klientů v oblasti právních norem souvisejících s hledáním budoucího zaměstnání. Seznámit s problémy, které mohou nastat v průběhu pracovněprávního vztahu.

Tabulka 30 – Počet UoZ zařazených do externích poradenských činností

Poradenská činnost	Kroměříž	Uherské Hradiště	Vsetín	Zlín	Zlínský kraj
Portál MPSV – poradenský program	50	19	21	74	164
Job club	79	79	101	60	319
Bilanční diagnostika	68	63	48	77	256
Individuální pohovory	27	0	0	17	44
Počítačová pracovní diagnostika	7	9	0	13	29
Finanční poradenství pro každého	75	55	122	39	291
Sebeprezentace na trhu práce	0	0	0	71	71
Pracovněprávní minimum	75	0	52	11	138
Celkem	381	225	344	362	1 312

6.3. Projekty ESF

6.3.1. Projekt Podpora odborného vzdělávání zaměstnanců II

Na základě Výzvy č. 021 z Operačního programu Zaměstnanost byla dne 1. prosince 2015 Úřadem práce ČR zahájena realizace projektu přímého přidělení Podpora odborného vzdělávání zaměstnanců II (dále jen „projekt“), přičemž příjem žádostí o příspěvek byl zahájen dne 31. března 2016. Projekt navazuje na sérii projektů, jež jsou v ČR realizovány od roku 2009 s cílem podpořit odborný rozvoj zaměstnanců. Přímou navazuje na projekt „Podpora odborného vzdělávání zaměstnanců“ a nahrazuje projekt „Vzdělávejte se pro růst!“, které se osvědčily jako nástroje podpory dalšího vzdělávání a posilování konkurenceschopnosti pracovní síly



na trhu práce v ČR. Realizace projektu je naplánována do 30. listopadu 2020. Finanční alokace projektu činí 3,5 mld. Kč pro celou ČR.

Projekt je spolufinancován z Evropského sociálního fondu (85 %), konkrétně z Operačního programu Zaměstnanost, a státního rozpočtu ČR (15 %).

Projekt se zabývá problematikou adaptability pracovní síly v podnicích na neustále se měnící situaci na trhu. Pro zvýšení konkurenceschopnosti a rozšíření činnosti musí zaměstnavatelé disponovat kvalifikovanou pracovní silou. Projekt proto řeší jednak problém nesouladu mezi dovednostmi a kvalifikačními předpoklady nabízenými a požadovanými, tedy nedostatečnou flexibilitu pracovní síly (včetně flexibility profesní), a dále problém neochoty zaměstnavatelů investovat do vzdělávání vlastních zaměstnanců.

Cílovou skupinou projektu jsou zaměstnavatelé ve smyslu § 7 zákoníku práce, a to prostřednictvím svých zaměstnanců či potenciálně nových zaměstnanců. Cílovou skupinou jsou rovněž fyzické osoby – OSVČ a nestátní neziskové organizace. Příspěvek není možné poskytnout žadatelům, jimž nelze poskytovat příspěvky v rámci aktivní politiky zaměstnanosti, a rovněž těm, kteří již čerpají finanční prostředky z veřejných zdrojů na stejný účel, případně těm žadatelům, u nichž to vylučují pravidla poskytování veřejné podpory. Vyloučení jsou rovněž žadatelé, kteří mají sídlo na území hl. m. Prahy (zapojit se však mohou pobočky stejného zaměstnavatele sídlící mimo území hl. m. Prahy).

Projekt umožňuje zaměstnavatelům získat finanční příspěvek na vzdělávání či rekvalifikaci svých zaměstnanců či potenciálních nových zaměstnanců a příspěvek na mzdu zaměstnanců po dobu jejich účasti na vzdělávací aktivitě. Současně projekt umožňuje získat příspěvek na vzdělávání samotných OSVČ. Příspěvky jsou poskytovány formou refundací. Výše poskytovaného příspěvku se bude odvíjet dle pravidel poskytování podpory de minimis a pravidel poskytování veřejné podpory podle blokových výjimek.

Vzdělávání je možné zajistit externím vzdělávacím zařízením nebo interními lektory zaměstnavatele. Vzdělávání je možné realizovat jako vzdělávání obecné i specifické, a to jak v akreditovaných, tak neakreditovaných kurzech. Rovněž je umožněno realizovat vzdělávání přímo na pracovišti zaměstnavatele, a to včetně praktické přípravy.

Projekt je kolový, rozdělen do jednotlivých výzev. Na jednotlivé výzvy je vždy vyčleněna určitá alokace, po jejíž vyčerpání je výzva uzavřena. V období od 31. března 2016 do 23. srpna 2016 probíhal příjem žádostí v I. výzvě. Od 20. března 2017 do 30. června 2017 byly přijímány žádosti v rámci II. výzvy. Dne 1. listopadu 2017 byl zahájen příjem žádostí v rámci III. výzvy projektu.



Hlavní změny oproti předcházejícímu projektu:

- ✓ Žádosti jsou podávány prostřednictvím elektronického formuláře, s následným doručením podepsané žádosti a příslušných příloh na Úřad práce ČR.
- ✓ Nedokládá se žádná výsledovka, vstup do projektu není omezen dle CZ-NACE, dokládají se především bezdlužnosti.
- ✓ 15% spolufinancování vzdělávací aktivity ze strany žadatele v režimu podpory „de minimis“.
- ✓ Zapojení potenciálních nových zaměstnanců.
- ✓ Bodové zvýhodnění zaměstnanců ve věku 54+ při posuzování žádosti, OSVČ a mikropodniků.
- ✓ Nutnost zahájit vzdělávání do 6 měsíců od schválení žádosti.
- ✓ Nutnost vyplnění dotazníků ze strany každého účastníka vzdělávání.
- ✓ Není podporováno vzdělávání v oblasti měkkých dovedností.
- ✓ Na každou vzdělávací aktivitu je nutné podat samostatnou žádost.
- ✓ Každý žadatel může v rámci jedné výzvy projektu podat nejvíce 5 žádostí.
- ✓ Vzdělávací aktivita musí být v rozsahu minimálně 40 hodin (přičemž 1 hodina = 60 minut)

K účasti na vzdělávání lze navrhnout jen účastníky, kteří se ještě projektu nezúčastnili, nebo absolvovali vzdělávací aktivitu s rozsahem nižším než 40 hodin.

V roce 2017 se zájem žadatelů nejvíce zaměřil na vzdělávání v oblasti odborných IT znalostí. Přetrvává i zájem o výuku cizích jazyků, vzdělávání vedoucí k získání řídičských průkazů a následně i profesních průkazů, svářečské kurzy, kurzy rozšiřující znalosti vnitrofiremních informačních systémů, technické kurzy zaměřené na ovládání strojů. Je zájem i o další kurzy, které udržují stávající kvalifikaci nebo kvalifikaci rozšiřují. Od začátku projektu se ve Zlínském kraji do projektu zapojilo 555 ekonomických subjektů.

Tabulka 31 – Projekt POVEZ II – data od začátku projektu k 31. 12. 2017

Podpora odborného vzdělávání zaměstnanců II	Kroměříž	Uherské Hradiště	Vsetín	Zlín	Zlínský kraj
Podané žádosti	287	502	436	951	2 176
Schválené žádosti/ vzdělávací aktivity	145	318	218	584	1 265
Uzavřené dohody	119	271	175	516	1 081
Účastníci projektu z uzavřených dohod	1 034	1 337	1 155	2 484	6 010
Schválené náklady (v Kč) z uzavřených dohod	12 194 664	21 432 167	18 492 927	36 537 926	88 657 684
Čerpání (v Kč)	7 117 190	12 262 879	9 570 546	21 784 346	50 734 961

Tabulka 32 – Projekt POVEZ II – data za rok 2017

Podpora odborného vzdělávání zaměstnanců II	Kroměříž	Uherské Hradiště	Vsetín	Zlín	Zlínský kraj
Podané žádosti	130	257	233	381	1 001
Uzavřené dohody	39	126	75	201	442
Účastníci projektu z uzavřených dohod	245	515	567	982	2 309
Schválené náklady (v Kč) z uzavřených dohod	4 951 674	10 195 035	10 189 457	17 866 460	43 202 626
Čerpání (v Kč)	5 906 826	7 476 409	6 863 552	15 774 555	36 021 342

6.3.2. Regionální individuální projekty

V roce 2017 byly realizovány celkem 4 regionální individuální programy:

- ✓ Záruky pro mladé ve Zlínském kraji
- ✓ Bez překážek ve Zlínském kraji
- ✓ Nová šance ve Zlínském kraji
- ✓ Péče a příležitost ve Zlínském kraji

Projekt Záruky pro mladé ve Zlínském kraji

Projekt je zaměřen na uchazeče o zaměstnání mladší 30 let (29 let včetně), kteří jsou vedeni v evidenci kontaktních pracovišť ÚP ČR ve Zlínském kraji déle než 3 měsíce, a kteří mají pracovní zkušenosti v souhrnné délce maximálně 3 roky.

Realizace projektu začala 1. 1. 2016. Po vytvoření týmu vstoupili první účastníci do projektu v květnu 2016. Realizaci zajišťovali pracovníci oddělení projektů EU ve spolupráci s dalšími pracovníky ÚP ČR Krajské pobočky ve Zlíně. Do konce roku 2017 vstoupilo do projektu 341 účastníků.

Tabulka 33 – Projekt Záruky pro mladé ve Zlínském kraji

Záruky pro mladé ve Zlínském kraji	Plán	Stav k 31. 12. 2017
Počet osob v projektu	360	341
Počet osob, které předčasně ukončily účast v projektu	x	84
z toho osoby, které nastoupily do zaměstnání	x	37
<i>Aktivity pro cílovou skupinu</i>		
Skupinové poradenství	360	334
Rekvalifikace (zařazen/absolvoval)	15	11/9
Odborná praxe	300	239
Odborná praxe (ukončil předčasně/úspěšně)	x	33/80
<i>Indikátory</i>		
6000 Celkový počet účastníků	300	155
62600 Účastníci, kteří získali kvalifikaci	10	1

Projekt Bez překážek ve Zlínském kraji

Projekt je určen osobám se zdravotním postižením a osobám starším padesáti let se zdravotními problémy, kteří jsou evidováni jako uchazeči o zaměstnání na kontaktních pracovištích ÚP ČR ve Zlínském kraji.

V roce 2017 byla podána žádost o změnu projektu a prodloužen termín realizace do 31. 12. 2019. První účastníci vstoupili do projektu v květnu 2017. Do konce roku 2017 vstoupilo 78 účastníků, z toho 1 nastoupil na bilanční diagnostiku, 3 na ergodiagnostiku a 9 na rekvalifikace (Základy obsluhy PC, Obsluha osobního počítače, Strážný, Obsluha elektrovozíku a motovozíku, Účetnictví a daňová evidence).

Tabulka 34 – Projekt Bez překážek ve Zlínském kraji

Bez překážek ve Zlínském kraji	Plán	Stav k 31. 12. 2017
Počet osob v projektu	140	78
Počet osob, které předčasně ukončily účast v projektu	x	11
z toho osoby, které nastoupily do zaměstnání	x	8
<i>Aktivita pro cílovou skupinu</i>		
Motivační část	140	78
Job club	x	77
Finanční poradenství	x	77
Bilanční diagnostika	x	1
Ergodiagnostika	x	3
Rekvalifikace (zařazen/absolvoval)	30	9/6
SÚPM	100	21
Ostatní zaměstnání	x	8
<i>Indikátory</i>		
6000 Celkový počet účastníků	140	36
62600 Účastníci, kteří získali kvalifikaci	30	0

Projekt Péče a příležitost ve Zlínském kraji

Projekt je zaměřen na uchazeče o zaměstnání, kteří jsou vedeni v evidenci kontaktních pracovišť ÚP ČR ve Zlínském kraji a pečují o dítě do 15 let nebo o závislého člena rodiny.

Realizace projektu byla zahájena 1. 2. 2016. Do konce roku 2017 vstoupilo do projektu 211 účastníků. Celkem 24 osob nastoupilo na rekvalifikaci (18 osob úspěšně absolvovalo) a 10 osob nastoupilo na bilanční diagnostiku. Na SÚPM bylo zařazeno 105 osob a 38 osob se zaměstnalo na pracovní pozici bez dotace ze strany úřadu práce.

Tabulka 35 – Projekt Péče a příležitost ve Zlínském kraji

Péče a příležitost ve Zlínském kraji	Plán	Stav k 31. 12. 2017
Počet osob v projektu	240	211
<i>Aktivita pro cílovou skupinu</i>		
Vstupní část	240	211
Teoreticko praktická část	220	209
Bilanční diagnostika	20	10
Rekvalifikace (zařazen/absolvoval)	150	24/18
SÚPM	110	105
Ostatní zaměstnání	x	38
<i>Indikátory</i>		
6000 Celkový počet účastníků	168	156
62600 Účastníci, kteří získali kvalifikaci	90	11

Projekt Nová šance ve Zlínském kraji

Projekt je zaměřen na uchazeče o zaměstnání, kteří jsou vedeni v evidenci kontaktních pracovišť ÚP ČR ve Zlínském kraji déle než 5 měsíců, s důrazem na osoby, které jsou v evidenci déle než 12 měsíců nebo v součtu 12 měsíců v posledních dvou letech.

Do konce roku 2017 do projektu vstoupilo celkem 282 účastníků. Do rekvalifikačních kurzů nastoupilo 20 uchazečů a 9 uchazečů na bilanční diagnostiku. Od počátku projektu získalo dotované či nedotované zaměstnání 210 účastníků.

Tabulka 36 – Projekt Nová šance ve Zlínském kraji

Nová šance ve Zlínském kraji	Plán	Stav k 31. 12. 2017
Počet osob v projektu	400	282
<i>Aktivita pro cílovou skupinu</i>		
Vstupní část	400	282
Banka CIP	360	278
Bilanční diagnostika	25	9
Rekvalifikace (zařazen/absolvoval)	160	20/19
SÚPM	181	179
Ostatní zaměstnání	19	31
<i>Indikátory</i>		
6000 Celkový počet účastníků	288	220
62600 Účastníci, kteří získali kvalifikaci	112	10

Tabulka 37 – Projekty k 31. 12. 2017

Projekt	Vstup	Řádně ukončili povinné aktivity	Zaměstnání	
			SÚPM	ostatní
00011 – Záruky pro mladé ve ZLK	341	334	239	37
00022 – Bez překážek ve ZLK	78	77	21	8
00023 – Nová šance ve ZLK	282	163	179	31
00024 – Péče a příležitost ve ZLK	211	198	105	38
Celkem	912	772	544	114

6.4 Vyhodnocení cílů APZ stanovených na rok 2017

Úřad práce ČR, Krajská pobočka ve Zlíně stanovila pro rok 2017 následující cíle:

- ✓ snížit dlouhodobou nezaměstnanost (evidence nad 12 měsíců)
- ✓ s odkazem na Záruky pro mladé zvýšit zaměstnanost mladých uchazečů do 30 let věku
- ✓ při realizaci APZ se zaměřit převážně na rekvalifikace uchazečů a zájemců o zaměstnání a veřejně prospěšné práce
- ✓ podporovat uchazeče znevýhodněné na trhu práce regionální mobilitou
- ✓ při umisťování uchazečů OZP dávat přednost umisťování na volném trhu práce
- ✓ podporou osob pobírajících dávky v hmotné nouzi umožnit jejich návrat zpět na trh práce, což mimo jiné přinese také finanční efekt – úsporu peněz vyplacených na sociálních dávkách
- ✓ pořádání miniburz práce zaměřené na jednotlivé sektory trhu práce a pořádání Přehlídky škol a pracovních příležitostí v jednotlivých okresech Zlínského kraje.

Počet nezaměstnaných nad 12 měsíců meziročně klesl o 35,9 % (průměrný pokles byl 29,3 %). Podíl těchto uchazečů na celkovém počtu evidovaných klesl o 3 procentní body (z 32,4 % na 29,4 %). V kategorii nad 24 měsíců evidence meziročně klesl počet uchazečů dokonce o 36,9 %.

Aktivní politika zaměstnanosti se soustřeďovala především na rekvalifikace a veřejně prospěšné práce. V roce 2017 bylo na veřejně prospěšné práce umístěno 1 050 uchazečů o zaměstnání a rekvalifikace absolvovalo 1 607 osob.

Prostřednictvím aktivní politiky zaměstnanosti bylo v roce 2017 podpořeno 985 uchazečů ve věku do 30 let. Ve srovnání s rokem 2016 došlo k poklesu počtu evidovaných uchazečů do 30 let o 2,4 procentního bodu. Při umisťování osob zdravotně postižených bylo preferováno jejich umisťování na volný trh práce. Na veřejně prospěšné práce a společensky účelná pracovní místa bylo umístěno 437 uchazečů o zaměstnání – osob se zdravotním postižením. Na chráněná pracovní místa jich bylo umístěno 107.



Cílem APZ je individuální podpora konkrétních uchazečů s ohledem na jejich postavení na trhu práce. V roce 2017 bylo mezi uchazeči umístěnými na VPP celkem 92 % osob s kumulací 2 a více rizikových faktorů, z toho 48 mělo 4 rizikové faktory, tři dokonce 5 rizikových faktorů. U nástroje SÚPM byla situace obdobná, kumulaci 2 a více rizikových faktorů mělo 90 % podpořených osob, 7 z nich čtyři rizikové faktory, dalších 121 tři rizikové faktory.

Také bylo podpořeno 371 uchazečů pobírajících dávky v hmotné nouzi. Z toho 313 na VPP (29,8 % všech umístěných osob) a 58 na SÚPM (9,2 % podpořených osob). Tyto kroky přináší dvojí efekt, jednak návrat osob v hmotné nouzi zpět na trh práce, a pak také finanční efekt v podobě úspory výplat sociálních dávek.

Dále pak byla snaha umožnit uchazečům práci na zkrácený úvazek. Celkem se jednalo o 206 uchazečů umístěných na místa se zkráceným úvazkem, na VPP 104 a 102 na SÚPM. Mezi uchazeči, kteří nastoupili na pracovní pozici se zkráceným úvazkem, převažovaly ženy. U VPP se ženy podílely 71 % na počtu míst se zkráceným úvazkem, v případě SÚPM se jednalo o 82 %.

Prostřednictvím nového nástroje APZ - Regionální mobilita - bylo podpořeno 284 uchazečů o zaměstnání, kteří nastoupili do pracovního procesu. Z toho 271 osob získalo příspěvek na dojížděku a 13 osob příspěvek na přestěhování.

Miniburza práce zaměřená na jednotlivé sektory trhu práce byla v roce 2017 realizována pouze v okrese Kroměříž. Důvodem byl velký pokles počtu uchazečů a také nesoulad mezi nabízenými volnými místy a kvalifikací uchazečů.

V roce 2017 byly v měsíci listopadu organizovány Přehlídky středních škol a burzy práce ve všech okresech Zlínského kraje. Tyto přehlídky měly značný úspěch jak ze strany škol, tak ze strany žáků základních škol i široké veřejnosti.

Můžeme konstatovat, že cílů APZ stanovených na rok 2017 se podařilo dosáhnout.



7. Cíle pro rok 2018

V realizaci aktivní politiky zaměstnanosti (APZ) se v roce opět 2018 zaměříme hlavně na osoby dlouhodobě nezaměstnané s délkou evidence nad 12 měsíců a dále na uchazeče o zaměstnání s kumulací více handicapů. Regionální individuální projekty budou i nadále zaměřeny na osoby mladé do 29 let, osoby pečující o dítě nebo o osobu blízkou, na podporu osob se zdravotním postižením a na osoby evidované déle než 5 měsíců.

Výchozími dokumenty pro strategii budou zákon č. 435/2004, o zaměstnanosti, v platném znění, normativní instrukce MPSV ČR a směrnice generálního ředitele ohledně postupu Úřadu práce ČR při realizaci nástrojů a opatření aktivní politiky zaměstnanosti včetně všech dodatků. V souladu s uvedenými dokumenty provedla krajská pobočka ve Zlíně začátkem ledna 2018 úpravu stávajícího Programu APZ, která vychází ze situace na trhu práce ve Zlínském kraji a z místních poměrů a zvyklostí. Hlavní důraz bude kladen na umísťování uchazečů, kteří by se bez příspěvku z APZ na trhu práce sami neumístili.

Přidělené finanční prostředky budou dle informací z generálního ředitelství omezené. Budeme je vynakládat co nejefektivněji a v souladu s kritérii 3E tak, aby došlo k jejich maximálnímu využití ve prospěch umístění uchazečů k zaměstnavatelům působícím na trhu práce především ve Zlínském kraji. Při poskytování příspěvku na VPP se budeme řídit směrnicí generálního ředitele, kde je bohužel pevně stanovena výše a délka příspěvků a není možné se od těchto nastavených pravidel odchýlit. Při poskytování ostatních příspěvků budeme odpovědně zvažovat vhodnost použití nástrojů APZ, s ohledem na situaci regionálního trhu práce. Z tohoto důvodu může být realizace nástrojů APZ v jednotlivých okresech popř. regionech mírně odlišná od celokrajské realizace. Při umísťování vhodných uchazečů budeme individuálně zvažovat jejich schopnosti a možnosti, kvalifikaci, dosavadní délku doby zaměstnání, dovednosti, motivaci, uplatnitelnost na trhu práce, ekonomickou situaci a ohrožení sociálním vyloučením z důvodu setrvání v dlouhodobé nezaměstnanosti. U příspěvků na SÚPM budeme rovněž důkladně prověřovat spolupracující zaměstnavatele, především pokud jde o nakládání se zaměstnanci, kde již skončila podpora jejich zaměstnávání prostřednictvím příspěvků v rámci APZ. Při schvalování příspěvků budeme vycházet také z informací pracovníků monitoringu, kteří jsou v úzkém kontaktu se zaměstnavateli regionu. Je více než žádoucí, aby podpořená pracovní místa byla co nejdéle zachována a nedocházelo se skončením poskytování příspěvků APZ k zániku těchto pracovních míst.

Při realizaci APZ se zaměříme převážně na rekvalifikace a na veřejně prospěšné práce. Společensky účelná pracovní místa budeme vyhrazovat a zřizovat s ohledem na situaci na trhu práce.

V roce 2018 se zaměříme také na regionální mobilitu, tj. na příspěvek na dojížděku a na příspěvek na přestěhování. Těmito nástroji APZ budeme podporovat uchazeče



ohrožené chudobou a dlouhodobou nezaměstnaností, převážně v oblastech se špatnou dopravní dostupností a nedostatkem pracovních příležitostí.

Při realizaci APZ v roce 2018 počítáme s finančními prostředky z národních zdrojů a z Evropského sociálního fondu z Operačního programu Zaměstnanost. Jedná se především o projekt Nové pracovní příležitosti – VPP, Nové pracovní příležitosti - SÚPM, Vzdělávání a dovednosti pro trh práce II a POVEZ II.

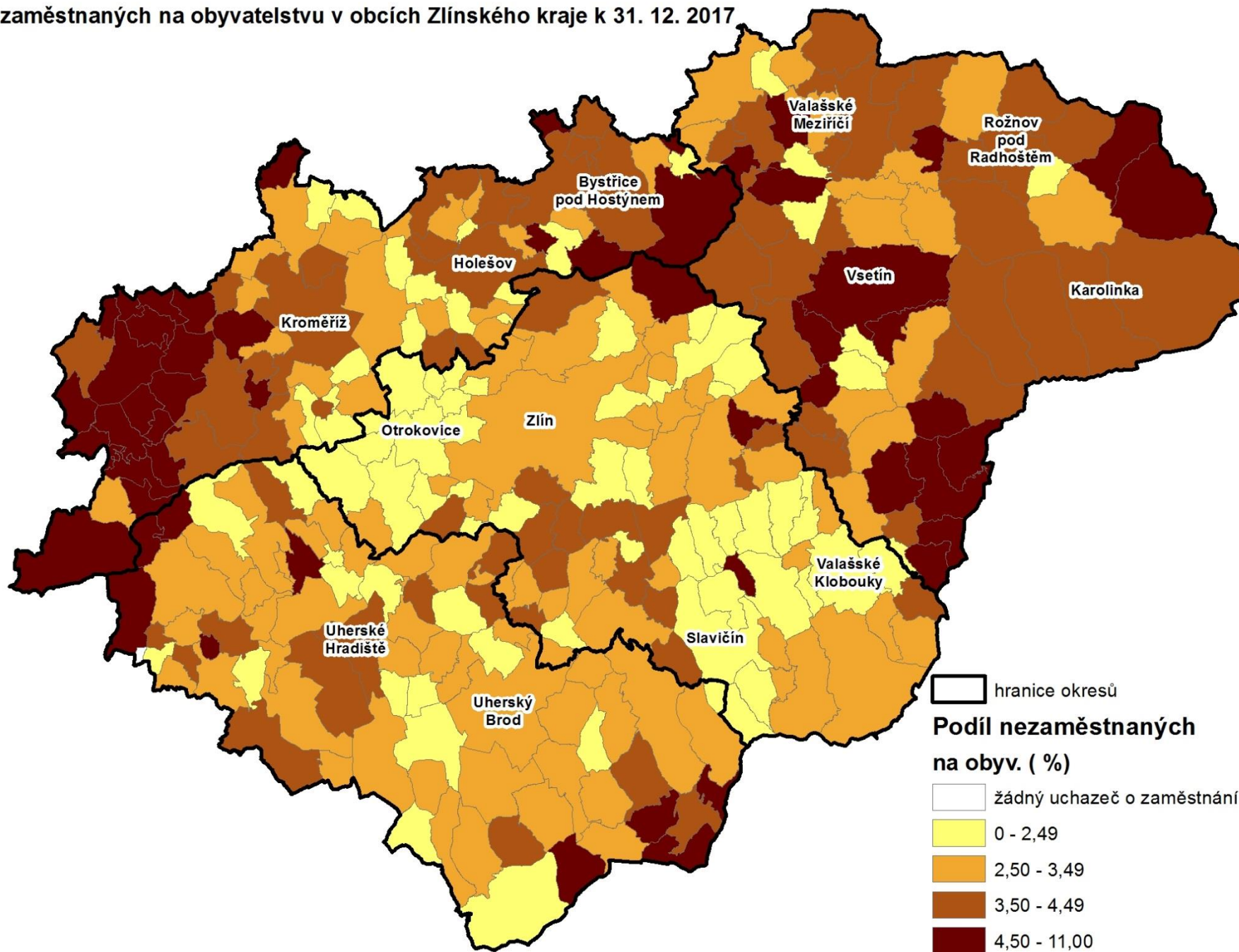
Při umísťování uchazečů se zdravotním postižením budeme opět dávat přednost jejich umísťování na volném trhu práce, tedy mimo chráněný trh práce.

V roce 2018 budeme nadále realizovat národní individuální projekty i regionální individuální projekty. V rámci národních individuálních projektů se jedná o projekty POVEZ II a VDTP II. Tyto projekty navazují na úspěšné projekty realizované v minulém programovém období. Projekty pomáhají nejen zaměstnavatelům k udržování zaměstnanosti a zvyšování kvalifikace svých zaměstnanců (zvyšování konkurenceschopnosti firmy na trhu práce), ale také uchazečům i zájemcům o zaměstnání k získání potřebné kvalifikace požadované zaměstnavateli a tím k jejich umísťování na trhu práce. V rámci regionálních individuálních projektů se jedná o Záruky pro mladé ve Zlínském kraji, Nová šance ve Zlínském kraji, Péče a příležitost ve Zlínském kraji a Bez překážek ve Zlínském kraji. Uvedené projekty poskytnou uchazečům o zaměstnání odborné dovednosti, znalosti pro výkon povolání, zvýšení sebevědomí a obnovení pracovních návyků, orientaci na trhu práce a v neposlední řadě umožní získat nové pracovní uplatnění.

I v roce 2018 budeme pokračovat v realizaci veřejné služby. K získávání vhodných obcí a dalších vhodných subjektů využijeme pracovníky monitoringu, aby jim předávali informace o možnosti a podmínkách organizace a výkonu této veřejné služby. Rovněž budou pracovníci monitoringu podávat informace o regionálních individuálních projektech a projektech, kde mohou zaměstnavatelé za určitých podmínek využít příspěvků na školení svých zaměstnanců obdobně jako v minulém roce. Očekáváme, že rostoucí informovanost zaměstnavatelů bude mít v konečném důsledku dopad také na efektivnější umísťování uchazečů do zaměstnání a především na další pokles nezaměstnanosti.

V roce 2018 budeme pořádat miniburzy práce zaměřené na jednotlivé sektory trhu práce, ať už v budovách úřadu práce na jednotlivých vybraných kontaktních pracovištích, nebo také mimo úřad práce. Rovněž budeme pokračovat v pořádání přehlídky středních a vyšších škol s účastí zaměstnavatelů v jednotlivých okresech Zlínského kraje.

Podíl nezaměstnaných na obyvatelstvu v obcích Zlínského kraje k 31. 12. 2017



	Počet konání	Počet účastníků	Vysvětlivky
Interní poradenství zajišťované pracovníky útvaru poradenství a dalšího vzdělávání úřadu práce			
Skupinové poradenství interní celkem	991	10 898	
a) Skupinové poradenství a besedy pro ZŠ	190	4 211	
b) Skupinové poradenství a besedy pro SŠ, VOŠ, VŠ	88	2 640	
c) Skupinové poradenství pro UoZ, ZoZ a veřejnost	503	1 137	ANO Poradenská práce se skupinou UoZ/ZoZ, např. tvorba životopisu, práce s portálem MPSV, rozvíjení komunikačních dovedností, sebe prezentace apod. NE Skupinové poradenství realizované v rámci projektů (např. KA08, RlPy...).
Skupinové informační schůzky (práva a povinnosti UoZ, nabídka služeb ÚP ČR, kontakty)	187	2 674	ANO Skupinové schůzky sloužící k informování UoZ, ZoZ o jejich právech a povinnostech, o nabídce služeb úřadu práce, o rekvalifikacích a dalších nástrojích APZ, o možnostech IAP, o aktuální nabídce trhu práce apod. - forma přednáška, prezentace. NE Skupinové poradenství realizované v rámci projektů (např. KA08, RlPy...).
Skupinové poradenství v rámci projektů RIP	23	236	Poradenská práce se skupinou UoZ/ZoZ, např. tvorba životopisu, práce s portálem MPSV, rozvíjení komunikačních dovedností, sebe prezentace apod.
Individuální poradenství interní		9 469	ANO Veškeré poskytované individuální poradenství, tj. poradenství k volbě povolání, k rekvalifikacím, speciální, psychologické poradenství, poradenství k pracovní rehabilitaci (např. vedení profesně poradenského pohovoru před rekvalifikací, užití diagnostických nástrojů - testy zájmů, dovedností, pracovní diagnostika, individuální práce s klientem při tvorbě životopisu...) NE poskytování informací, sjednávání schůzek, kontakty za účelem podpisu dohody o rekvalifikaci nebo vyřízení administrativních úkonů.
Individuální poradenství v rámci projektů RIP		103	Viz předchozí řádek.
Distanční poradenství interní		1 903	ANO Kariérové poradenství poskytované distanční formou (telefonický rozhovor, e-mailová komunikace) NE Poskytování základních informací, sjednání schůzek, administrativní úkony apod.
Poradenské programy interní	7	70	Poradenské aktivity organizované v celkovém rozsahu nad 5 hodin.

Externí poradenství	Počet konání	Počet účastníků
Skupinové poradenství	153	1 312
Individuální poradenství	x	73
Poradenské programy	100	983
Bilanční diagnostika	26	256

Akce úřadu práce	Počet konání
Prezentace IPS na veletrzích, výstavách, burzy práce apod.	7
Další aktivity (setkání s výchovnými poradci, apod.)	9

JOB club celkem

Ř.	Ukazatel	Typ poradenského programu Job club		Programy celkem
		START	MIX	
1	Počet realizovaných (a za sledované období ukončených) programů	5	36	41
2	Účastníci zařazení do programu celkem	51	347	398
3	Účastníci, kteří absolvovali program	51	316	367
4	Účastníci umístění na TP do 6 měsíců po absolvování programu	39	83	122

JOB club interní

Ř.	Ukazatel	Typ poradenského programu Job club		Programy celkem
		START	MIX	
1	Počet realizovaných (a za sledované období ukončených) programů	5	3	8
2	Účastníci zařazení do programu celkem	51	28	79
3	Účastníci, kteří absolvovali program	51	26	77
4	Účastníci umístění na TP do 6 měsíců po absolvování programu	39	3	42

JOB club externí

Ř.	Ukazatel	Typ poradenského programu Job club		Programy celkem
		START	MIX	
1	Počet realizovaných (a za sledované období ukončených) programů		33	33
2	Účastníci zařazení do programu celkem		319	319
3	Účastníci, kteří absolvovali program		290	290
4	Účastníci umístění na TP do 6 měsíců po absolvování programu		80	80