



**Zpráva o situaci na krajském trhu  
práce, o realizaci APZ v roce 2016 a  
strategie APZ pro rok 2017**



## Obsah:

1.	Zaměstnanost .....	1
1.1.	Celková zaměstnanost v kraji.....	1
1.2.	Zaměstnanost u nejvýznamnějších zaměstnavatelů kraje .....	3
1.3.	Stručná charakteristika stavu a vývoje poptávky zaměstnavatelů po pracovní síle ..	3
2.	Nezaměstnanost .....	7
2.1.	Vývoj nezaměstnanosti v kraji v roce 2016.....	7
2.2.	Struktura uchazečů o zaměstnání (vzdělání, věk, délka evidence).....	9
2.3.	Hlavní příčiny nezaměstnanosti v kraji.....	12
2.4.	Územní rozložení registrované nezaměstnanosti v kraji .....	13
3.	Charakteristika problémových skupin a regionů z hlediska rozvoje nezaměstnanosti ....	15
3.1.	Problémové skupiny na trhu práce ve Zlínském kraji .....	15
3.2.	Problémové regiony kraje.....	19
4.	Cizinci na trhu práce.....	22
5.	Prognóza vývoje trhu práce na rok 2017 .....	24
6.	Realizace aktivní politiky zaměstnanosti v roce 2016 .....	25
6.1.	Realizace jednotlivých nástrojů APZ v roce 2016 .....	25
6.1.1.	Veřejně prospěšné práce .....	27
6.1.2.	Společensky účelná pracovní místa .....	28
6.1.3.	Společensky účelná pracovní místa - SVC.....	29
6.1.4.	Překlenovací příspěvek.....	30
6.1.5.	Příspěvek na regionální mobilitu .....	30
6.1.6.	Místa pro osoby se zdravotním postižením .....	30
6.2.	Rekvalifikace, poradenství a pracovní rehabilitace .....	31
6.2.1.	Rekvalifikace.....	31
6.2.2.	Pracovní rehabilitace .....	37
6.2.3.	Poradenství.....	38
6.3.	Projekty ESF .....	43
6.3.1.	Projekt Podpora odborného vzdělávání zaměstnanců II.....	43
6.3.2.	Regionální individuální projekty.....	45
6.4.	Vyhodnocení cílů APZ stanovených na rok 2016 .....	48
7.	Cíle pro rok 2017 .....	50
8.	Přílohy	
	Příloha č. 1 Mapa nezaměstnanosti v obcích kraje.....	52
	Příloha č. 2 Interní poradenství.....	53
	Příloha č. 3 Interní poradenství.....	54
	Příloha č. 4 Job cluby interní a externí.....	55
	Příloha č. 5 Job cluby celkem .....	56
	Příloha č. 6 Externí poradenství .....	56



## 1. Zaměstnanost

### 1.1. Celková zaměstnanost v kraji

**Tabulka 1** - Vývoj počtu zaměstnavatelů

Zaměstnavatelé	Stav k	
	31. 12. 2015	31. 12. 2016
Počet zaměstnavatelů ve Zlínském kraji <sup>1)</sup>	13 789	13 824

<sup>1)</sup> Údaje z portálu České správy sociálního zabezpečení (ČSSZ)

Ve Zlínském kraji registrujeme k 31. 12. 2016 celkem 13 824 zaměstnavatelů. Ve srovnání s koncem roku 2015 došlo k nárůstu počtu zaměstnavatelských subjektů celkem o 35.

**Tabulka 2** - Vývoj počtu zaměstnanců a OSVČ

Zaměstnanci + OSVČ	Stav k	
	31. 12. 2015	31. 12. 2016
Počet zaměstnanců ve firmách Zlínského kraje <sup>1)</sup>	209 500	210 804
Osoby samostatně výdělečně činné (OSVČ) <sup>1)</sup>	53 008	53 144
Celková zaměstnanost (zaměstnanost u firem + OSVČ)	262 508	263 948

<sup>1)</sup> Údaje z portálu České správy sociálního zabezpečení (ČSSZ)

Celková zaměstnanost k 31. 12. 2016 ve Zlínském kraji činila 263 948 osob, v porovnání s koncem roku 2015 je to nárůst o 1 440 osob, tedy 0,5 %. U zaměstnanců došlo k nárůstu o 1 304 osob, počet SVČ vzrostl o 136.

Největší podíl zaměstnanců je registrován v okrese Zlín (38,8 %), následuje okres Uherské Hradiště a Vsetín shodně s 23,1 % a nejnižší podíl zaměstnanců je evidován na Kroměřížsku (14,8 %). Situace z pohledu evidovaných uchazečů je jiná, nejvíce nezaměstnaných je na Vsetínsku (28,7 %) a Zlínsku (26,8 %), 3. největší podíl počtu nezaměstnaných v rámci kraje má okres Kroměříž (22,3 %) a nejméně Uherské Hradiště (22,1 %).

I letos byli osloveni zaměstnavatelé s žádostí o poskytnutí údajů o stavu zaměstnanců a výhledu na rok 2017. Pokud shrneme údaje, které máme k dispozici, pak lze stávající situaci na trhu práce hodnotit jako příznivou. Většina zaměstnavatelů předpokládá, že bude v roce 2017 udržovat stav zaměstnanců na aktuálních číslech, případně navyšovat jejich počty. Tato pozitivní situace má však i své stinné stránky. Především ve strojírenství je nedostatek kvalifikovaných zaměstnanců. Tento problém je však obecně platný pro všechny technické profese. Jednou z možností, jak situaci řešit, je automatizace, resp. robotizace pracovišť v průmyslových firmách. Z dlouhodobějšího hlediska by pak bylo řešením cíleně přizpůsobit vzdělávací sektor potřebám trhu práce s možností pružněji reagovat na aktuální požadavky.



Za negativum zaměstnavatelů ve Zlínském kraji lze považovat silnou závislost na automobilovém průmyslu. Případný obrat k horšímu v této oblasti by výrazně pocítila značná část podnikatelských subjektů v kraji.

I přes nedostatek pracovních sil v nekvalifikovaných profesích stále není důvod uvolňovat český trh pro pracovníky ze zemí mimo EU. Velká nabídka pracovních pozic, resp. nedostatek vhodných zaměstnanců, mají za následek tlak na růst mezd. Ty ve Zlínském kraji patří v rámci ČR k nejnižším. V důsledku toho jsou i nekvalifikované pozice pro uchazeče natolik neatraktivní, navíc často v kombinaci s nutností dojíždění, případně směnnosti, že je nelze dlouhodobě obsadit.

Z pohledu jednotlivých okresů lze situaci shrnout následovně:

✓ V okrese **Kroměříž** předpokládá většina oslovených firem navyšování stavu zaměstnanců, které se ale mnohdy pojí s řešením přirozené fluktuace zaměstnanců. Střední i velké podnikatelské subjekty uvádějí počty zaměstnanců ve věku nad 55 let v rámci desítek, což do budoucna znamená řešit také nezbytnou generační obměnu zaměstnanců. Z pohledu oborů se jedná o strojírenství, stavebnictví, elektro, ale také zdravotnictví (Psychiatrická nemocnice v Kroměříži i Kroměřížská nemocnice a.s. se dlouhodobě potýkají s nedostatkem odborného personálu). Problémem začíná být obsazení i dělnických pozic bez rozdílu vzdělání či oboru zaměření (stavebnictví či výrobní firmy, kde se pracuje v třísměnných či nepřetržitých provozech).

✓ V okrese **Uherské Hradiště** je výrazný nedostatek vhodných zaměstnanců ve strojírenství i dopravě. Stavebnictví jako sezónní odvětví bude navyšovat stavy zaměstnanců od měsíce března, očekávají se počty vyšší než minulý rok. Pokud se zvýší čerpání peněz z EU, polepší si hlavně velké stavební společnosti. Otázkou je dopad ukončení intervencí ČNB, které zdraží naše vývozy. Podle dostupných informací s tímto vývojem počítají všechny velké podnikatelské subjekty. U malých může dojít k částečnému poklesu zakázek.

✓ Významní zaměstnavatelé v okrese **Vsetín** (nad 500 zaměstnanců) zaznamenali v roce 2016 oproti roku 2015 v souhrnu pokles o 91 zaměstnanců, tzn. cca 1 %. Jedná se tedy o stabilní stav, případný mírný pokles je zapříčiněn zejména nedostatkem odpovídající pracovní síly na trhu práce a dále její fluktuací k menším zaměstnavatelům. S ohledem na vysoký počet volných pracovních míst v regionu lze i nadále očekávat stabilní zaměstnanost, kdy případný možný nárůst je limitován opět nedostatkem odpovídající pracovní síly.

✓ V okrese **Zlín** bylo obesláno monitorovacím dotazníkem cca 550 firem. Z dostupných informací je patrné, že firmy stále potřebují získávat nové zaměstnance. Přetrvává poptávka po technicky zaměřených pracovnících, hlavně se jedná o následující profese: strojírenský dělník, montážní a výrobní dělník, plastikářský dělník, gumárenský dělník, obsluha CNC. Některá z těchto pracovních míst bude složité obsadit. Velký zájem je také o získání zdravotnických pracovníků. Zaměstnavatelé mají zájem o nábor zahraničních pracovníků a do budoucna o automatizaci provozů.

## 1.2. Zaměstnanost u nejvýznamnějších zaměstnavatelů kraje

**Tabulka 3 – Největší zaměstnavatelé v kraji**

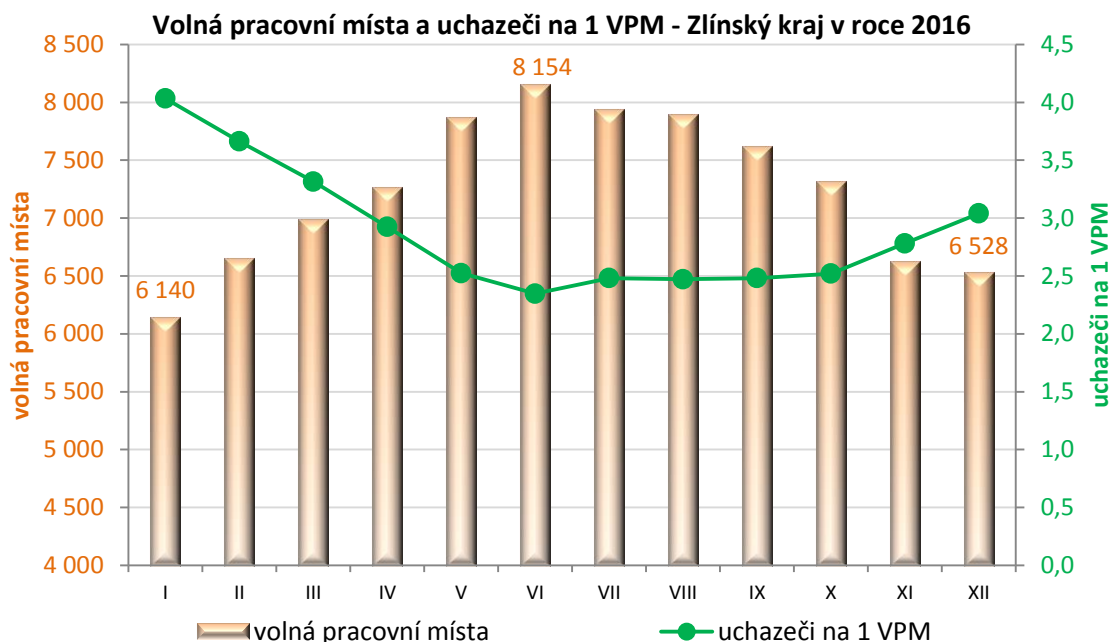
Zaměstnavatel	Zaměstnavatel
Aircraft Industries, a.s.	Kroměřížská nemocnice a.s.
Austin Detonator s.r.o.	MESIT HOLDING a.s.
AVX Czech Republic s.r.o.	MITAS a.s.
Brose CZ spol. s r.o.	MP Krásno, a.s.
Continental Barum, s. r. o.	ON SEMICONDUCTOR CZECH REPUBLIC, s.r.o.
Česká zbrojovka a.s.	Psychiatrická nemocnice v Kroměříži
DEZA, a.s.	PWO Czech Republic a.s.
EUROTEC, k.s.	Slovácké strojírny, a.s.
Fatra a.s.	Sociální služby Uherské Hradiště, p.o.
FORSCHNER, spol. s r.o.	TAJMAC-ZPS, a.s.
Gumárny Zubří, akciová společnost	TES VSETÍN s.r.o.
Hamé s.r.o.	TON a.s.
Hanon Systems Autopal s.r.o.	Uherskohradištská nemocnice a.s.
INDET SAFETY SYSTEMS a.s.	Univerzita Tomáše Bati ve Zlíně
JEDNOTA, spotřební družstvo ve Vsetíně	Vsetínská nemocnice a.s.
Krajská nemocnice T. Bati, a. s.	WOCO STV s.r.o.

## 1.3. Stručná charakteristika stavu a vývoje poptávky zaměstnavatelů po pracovní síle

Díky dobré ekonomické situaci a intenzivní spolupráci úřadu práce se zaměstnavateli pokračoval i v roce 2016 nárůst počtu nahlášených volných pracovních míst (VPM). Po celý rok byly realizovány monitorovací návštěvy, kdy zaměstnanci úřadu práce informovali firmy o projektech z oblasti zaměstnanosti, možnostech příspěvků na zaměstnávání uchazečů a také nabízeli spolupráci při získávání nových zaměstnanců formou výběrového řízení jak v prostorách úřadu práce, tak i přímo u zaměstnavatele.

K 31. 12. 2016 bylo evidováno 6 528 volných pracovních míst (o 718 více než ke konci roku 2015). Ukazatel „počet uchazečů na 1 volné pracovní místo“ dosáhl ke stejnému datu hodnoty 3,0. Průměrný měsíční údaj pak byl 7 250 VPM a 2,9 uchazečů na 1 VPM. V červnu 2016 bylo evidováno 8 154 VPM, což je maximum v dosavadní historii kraje.

Situaci v jednotlivých okresech lze také hodnotit pozitivně. Mimo okresu Kroměříž překročil průměrný počet VPM hranici 2 tisíc, v okrese Zlín 2 179 VPM, v okrese Vsetín 2 064 VPM a v okrese Uherské Hradiště 2 055 VPM. V okrese Kroměříž bylo průměrně evidováno 952 VPM.

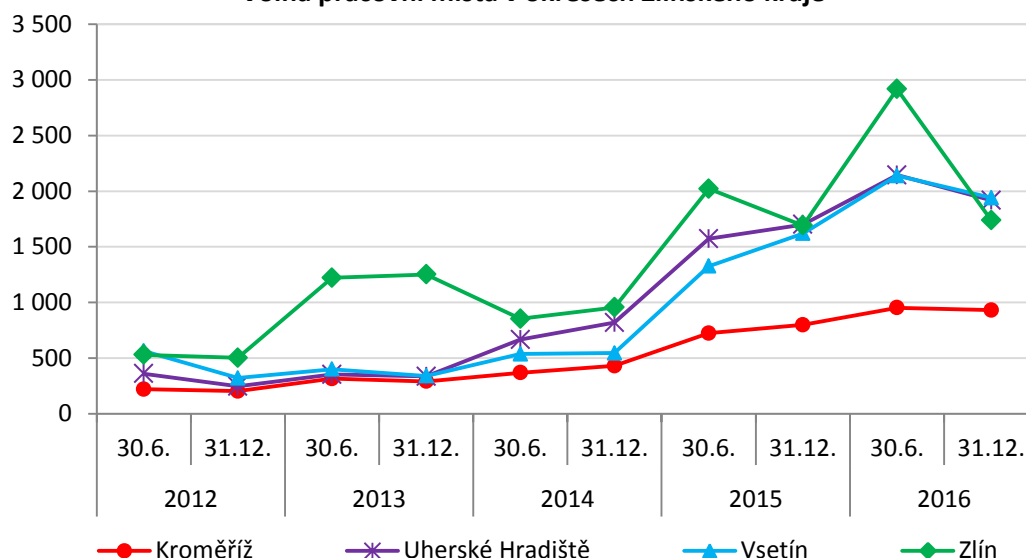


V roce 2016 bylo ve Zlínském kraji nahlášeno více než 18 tisíc nových pracovních míst na 394 různých pracovních pozic. Mezi pět nejčtenějších požadovaných profesí patřili pomocní pracovníci ve výrobě (1 704 nových VPM), prodavači (806 nových VPM), uklízeči (533 nových VPM), kuchaři (531 nových VPM) a obsluha VZV vozíků (531 nových VPM).

Nejvíce nových pracovních míst nahlásily tyto firmy:

- ✓ LAKOVNA HAJDÍK s.r.o. (Vsetín) – celkem 221 nových VPM, nejčtenější pozice byl pomocný pracovník ve výrobě
- ✓ Gumárny Zubří, akciová společnost (Vsetín) – celkem 162 nových VPM, nejčtenější pozice byl montážní dělník
- ✓ EUROTEC, k.s. (Uherské Hradiště) – celkem 106 nových VPM, nejčtenější pozice byl montážní dělník elektrických zařízení
- ✓ AHOLD Czech Republic, a.s. – celkem 100 nových VPM, nejčtenější pozice byl prodavač
- ✓ SCHOTT Flat Glass CR, s.r.o. (Vsetín) – celkem 99 nových VPM, nejčtenější pozice byla obsluha strojů a zařízení na výrobu skla.

Volná pracovní místa v okresech Zlínského kraje



Tabulka 4 – Volná pracovní místa a uchazeči z hlediska požadavku na vzdělání

Vzdělání	K 31. 12. 2015			K 31. 12. 2016		
	uchazeči	VPM	uchaz./ 1 VPM	uchazeči	VPM	uchaz./ 1 VPM
Bez vzd. a neúplně vzdělání	18	65	0,3	20	96	0,2
Základní + PŠ	4 470	2 026	2,2	3677	2 659	1,4
Nižší střední	13	27	0,5	14	39	0,4
Nižší střední odborné	558	425	1,3	452	543	0,8
Střední odborné (vyučení)	10 268	2 289	4,5	8 553	2 230	3,8
Střední bez mat. a vyučení	156	16	9,8	123	26	4,7
ÚSV	709	113	6,3	659	136	4,8
ÚSO – vyučení s mat.	1 467	349	4,2	1 203	269	4,5
ÚSO s maturitou	4 119	336	12,3	3 391	305	11,1
Vyšší odborné	212	27	7,9	174	37	4,7
Bakalářské	534	25	21,4	462	40	11,6
Vysokoškolské	1 306	110	11,9	1 093	147	7,4
Doktorské	44	2	22,0	27	1	27,0
<b>Celkem</b>	<b>23 874</b>	<b>5 810</b>	<b>4,1</b>	<b>19 848</b>	<b>6 528</b>	<b>3,0</b>

Z pohledu 4 základních skupin (základní vzdělání, vyučení, SŠ+vyšší a VŠ) vykazuje nejvyšší hodnotu ukazatele „počet uchazečů na 1 VPM“ kategorie vysokoškoláků (8,4 uchaz./ 1 VPM). Naopak nejlepší situace je v kategorii základní vzdělání. Pro 3 697 uchazečů bylo k dispozici 2 755 VPM, což odpovídá hodnotě 1,3 uchaz./ 1 VPM.

I nadále přetrvává problém s obsazováním nekvalifikovaných pozic. Důvody zůstávají neměnné: častá směnnost v kombinaci s nutností dojíždění a chybějící adekvátní finanční ohodnocení. Na 1směnný provoz bylo k 31. 12. 2016 nabízeno pouze 30 % pozic se základním vzděláním. Naopak 40 % pozic mělo v požadavcích uvedeno 3směnný, 4směnný nebo nepřetržitý provoz.

**Tabulka 5 – Dlouhodobě neobsazená volná pracovní místa**

CZ-ISCO	Profese	VPM		
		celkem	neobsazeno déle než 12 měsíců	
			Σ	%
7533	Švadleny, šičky, vyšivači	103	44	42,7
8332	Řidiči nákladních automobilů, tahačů	245	89	36,3
7223	Seřizovači a obsluha obráběcích strojů	292	100	34,2
9329	Ostatní pomocní pracovníci ve výrobě	686	223	32,5
7212	Svářeči, řezači plamenem a páječi	298	90	30,2
7112	Zedníci, kamnáři, dlaždiči	155	43	27,7
5414	Pracovníci ostrahy a bezpeč. agentur	192	50	26,0
8219	Montážní dělníci ostatních výrobků	334	85	25,4
7222	Nástrojaři a příbuzní pracovníci	246	60	24,4
8142	Obsluha strojů na výr. a zpracování plastu	204	47	23,0

Z pohledu dlouhodobé neobsazenosti byly hodnoceny profese s počtem VPM vyšším než 100 (celkem 16 pozic) a sledoval se podíl VPM neobsazených déle než 1 rok z celkového počtu evidovaných VPM. Nejhůře dopadla profese šička - 103 VPM k 31. 12. 2016, z toho 44 VPM neobsazeno déle než rok (42,7 %), následovali řidiči nákladních automobilů - 245 VPM, z toho 89 VPM neobsazeno déle než rok (36,3 %), třetí nejčtenější profesí je seřizovač a obsluha obráběcích strojů – 292 VPM, z toho 100 VPM neobsazeno déle než rok (32,5 %).

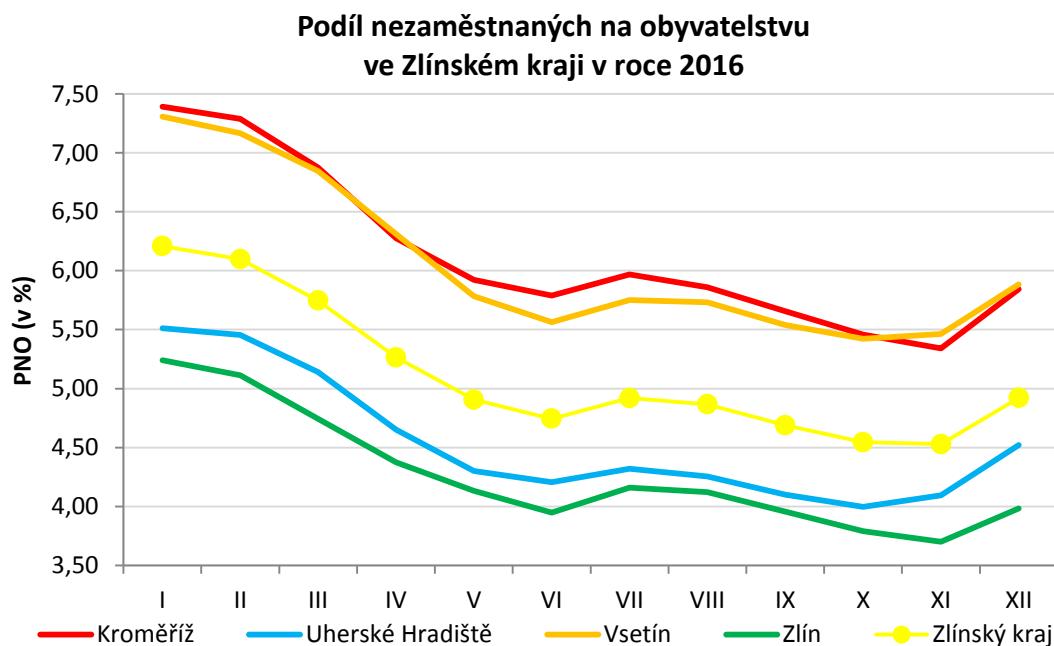


## 2. Nezaměstnanost

### 2.1. Vývoj nezaměstnanosti v kraji v roce 2016

Příznivý trend klesající nezaměstnanosti pokračoval i v roce 2016. Během sledovaného období sice klesla nezaměstnanost méně než v roce předchozím (pokles v roce 2016 16,9 %, v roce 2015 18,9 %), přesto bylo k 31. 12. 2016 evidováno méně než 20 tisíc uchazečů, což je nejnižší prosincový údaj za dobu existence kraje. Pro srovnání, nejvyšší dosavadní prosincový údaj byl zaznamenán k 31. 12. 2013 – 33 978 nezaměstnaných. Během tří let tedy došlo k poklesu nezaměstnanosti o 14 130 osob.

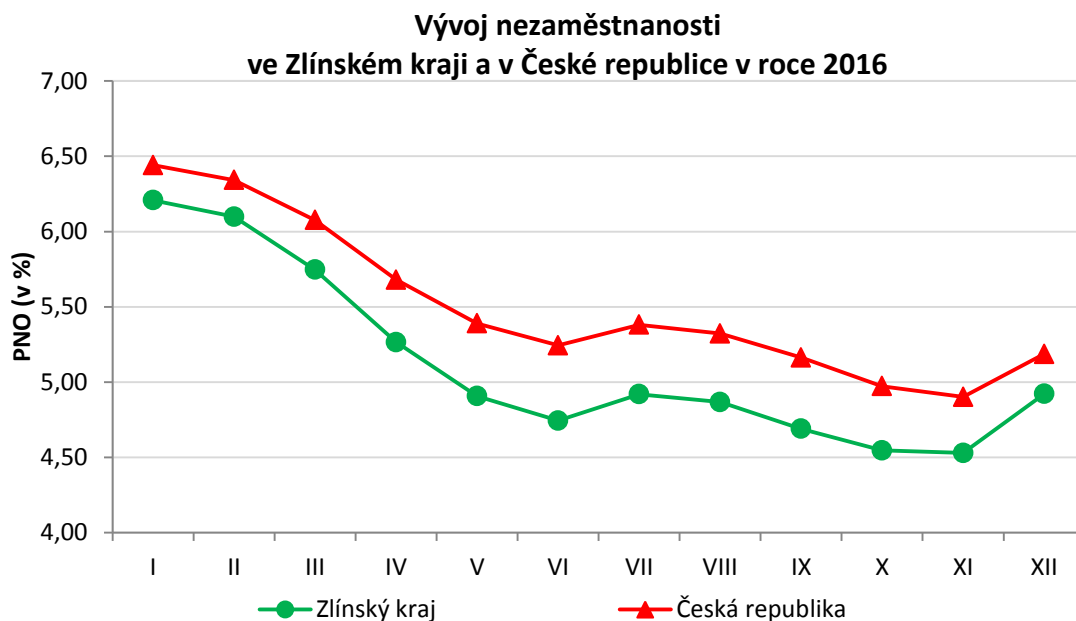
K 31. 12. 2016 dosáhl podíl nezaměstnaných na obyvatelstvu (PNO) ve Zlínském kraji hodnoty 4,92 %. V porovnání s koncem roku 2015 došlo k poklesu o 1,06 procentního bodu. Nad úroveň kraje se z pohledu hodnot PNO dlouhodobě pohybují okresy Kroměříž a Vsetín, naopak výrazně nižší nezaměstnanost vykazují okresy Zlín a Uherské Hradiště.



Z pohledu regionů zaznamenal nejvyšší meziroční pokles nezaměstnanosti okres Zlín – o 20,7 %, následoval okres Kroměříž (pokles o 16,5 %), dále okres Vsetín (pokles o 16,2 %) a nejméně klesla nezaměstnanost v okrese Uherské Hradiště (pokles o 13,1 %).

Pozice Zlínského kraje v rámci ČR zůstává neměnná. Mezi 14 kraji se dlouhodobě pohybuje uprostřed žebříčku, k 31. 12. 2016 zaznamenal 7. nejnižší nezaměstnanost v rámci ČR. Od dubna 2014 je hodnota PNO ve Zlínském kraji pod úrovní nezaměstnanosti vykazované za celou Českou republiku.

Nejnižší počet evidovaných uchazečů v roce 2016 byl zaznamenán v listopadu - 18 422, je to pouze o 1 631 osob více než v červnu 2008 (historicky nejnižší nezaměstnanost – 16 791 evidovaných uchazečů).



**Tabulka 6 – Vývoj nezaměstnanosti**

Evidovaní uchazeči, VPM a PNO	Celkem		Ženy	
	31. 12. 2015	31. 12. 2016	31. 12. 2015	31. 12. 2016
Evidovaní uchazeči o zaměstnání celkem	23 874	19 848	11 737	9 621
z toho dosažitelní ve věku 15 – 64 let	23 286	18 968	11 451	9 191
Volná pracovní místa	5 810	6 528	x	x
Uchazeči na 1 VPM	4,1	3,0	x	x
Uchazeči s nárokem na podporu v nezaměstnanosti	6 638	6 294	3 152	2 940
Podíl nezaměstnaných (v %)	5,98	4,92	5,98	4,86

**Tabulka 7 – Toky uchazečů**

	Celkem			Ženy		
	nově evidovaní	vyřazení	umístění	nově evidovaní	vyřazení	umístění
Rok 2015	32 834	38 399	26 893	15 604	18 133	12 840
Rok 2016	30 924	34 950	23 904	14 497	16 613	11 558

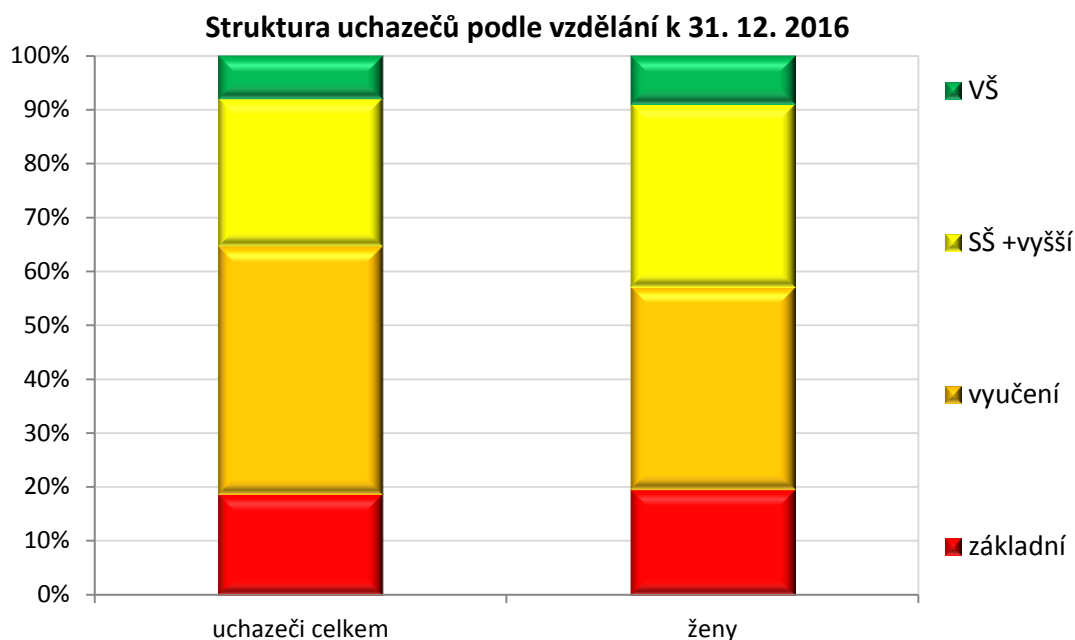
Také v roce 2016 lze toky uchazečů hodnotit pozitivně. Nově evidovaných uchazečů bylo sice opět více než 30 tisíc, ale i tak je to nejnižší údaj od roku 2008. Počet nově zaevidovaných žen je dokonce nejnižší údaj v dosavadní historii kraje. Vyřazeno z evidence bylo v roce 2016 téměř 35 tisíc osob, což je spíše průměrná hodnota.

## 2.2. Struktura uchazečů o zaměstnání (vzdělání, věk, délka evidence)

Struktura uchazečů z pohledu dosaženého vzdělání se meziročně v podstatě nezměnila. Nejpočetnější skupinou zůstávají vyučenci (celkem 46,1 % z celkového počtu nezaměstnaných), následují středoškoláci (27,4 % z celkového počtu nezaměstnaných), uchazeči se základním vzděláním (18,6 %) a vysokoškoláci (7,9 %). U žen se podíly liší. Žen s výučním listem je v evidenci 37,7 %, (o 8,4 procentního bodu méně než uchazečů celkem) a uchazeček s maturitou je evidováno 33,9 % (o 6,5 procentního bodu více než všech uchazečů). Ženy mají tedy vyšší vzdělání než uchazeči celkem.

**Tabulka 8 – Struktura uchazečů podle vzdělání**

Vzdělání	Celkem				Ženy			
	k 31. 12. 2015		k 31. 12. 2016		k 31. 12. 2015		k 31. 12. 2016	
	abs.	v %	abs.	v %	abs.	v %	abs.	v %
Bez vzd. a neúplné vzd.	18	0,1	20	0,1	10	0,1	11	0,1
Základní + PŠ	4 470	18,7	3 677	18,5	2 307	19,7	1 866	19,4
Nižší střední	13	0,1	14	0,1	10	0,1	11	0,1
Nižší střední odborné	558	2,3	452	2,3	256	2,2	209	2,2
Střední odborné (vyučen)	10 268	43,0	8 553	43,1	4 033	34,3	3 308	34,4
Střední bez mat. a vyuč.	156	0,7	123	0,6	120	1,0	95	1,0
ÚSV	709	3,0	659	3,3	455	3,9	411	4,3
ÚSO - vyučení s mat.	1 467	6,1	1 203	6,1	720	6,1	587	6,1
ÚSO s maturitou	4 119	17,2	3 391	17,1	2 622	22,3	2 127	22,1
Vyšší odborné	212	0,9	174	0,9	152	1,3	132	1,4
Bakalářské	534	2,2	462	2,3	352	3,0	302	3,1
Vysokoškolské	1 306	5,5	1 093	5,5	677	5,8	548	5,7
Doktorské	44	0,2	27	0,1	23	0,2	14	0,1
<b>Celkem</b>	<b>23 874</b>	<b>100</b>	<b>19 848</b>	<b>100</b>	<b>11 737</b>	<b>100</b>	<b>9 621</b>	<b>100</b>

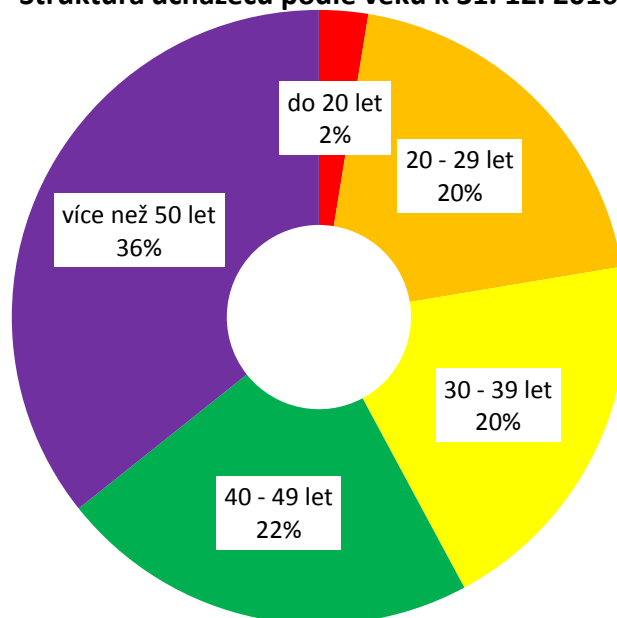


Z pohledu věku se situace v roce 2016 vyvíjela podstatně lépe pro mladší věkové kategorie. Všechny skupiny do 40 let věku zaznamenaly výrazný meziroční pokles uchazečů (nejvíce to bylo u kategorie 35 - 39 let, pokles o 24,7 %). Naopak vyšší věkové kategorie meziročně klesly pouze mírně a kategorie nad 60 let věku jako jediná meziročně vzrostla (o 12,5 %). U žen v této kategorii došlo dokonce k meziročnímu nárůstu o 53,2 %.

**Tabulka 9 – Struktura uchazečů podle věku**

Věk	Celkem				Ženy			
	k 31. 12. 2015		k 31. 12. 2016		k 31. 12. 2015		k 31. 12. 2016	
	abs.	v %	abs.	v %	abs.	v %	abs.	v %
do 19 let	663	2,8	512	2,6	289	2,5	239	2,5
20-24 let	2 456	10,3	1 906	9,6	1 174	10,0	893	9,3
25-29 let	2 421	10,1	2 023	10,2	1 165	9,9	960	10,0
30-34 let	2 270	9,5	1 771	8,9	1 216	10,4	931	9,7
35-39 let	2 858	12,0	2 153	10,9	1 607	13,7	1 201	12,5
40-44 let	2 723	11,4	2 311	11,6	1 521	13,0	1 264	13,1
45-49 let	2 497	10,4	2 085	10,5	1 271	10,8	1 037	10,8
50-54 let	2 993	12,5	2 528	12,7	1 530	13,0	1 278	13,3
55-59 let	3 620	15,2	3 015	15,2	1 763	15,0	1 510	15,6
nad 60 let	1 373	5,8	1 544	7,8	201	1,7	308	3,2
<b>Celkem</b>	<b>23 874</b>	<b>100</b>	<b>19 848</b>	<b>100</b>	<b>11 737</b>	<b>100</b>	<b>9 621</b>	<b>100</b>

I v roce 2016 došlo k nárůstu průměrného věku uchazečů. Ze 41,9 let k 31. 12. 2015 se průměrný věk navýšil na aktuálních 42,6 roku. I nadále je tak průměrný věk ve Zlínském kraji o 6 měsíců vyšší než průměr za ČR.

**Struktura uchazečů podle věku k 31. 12. 2016**


Struktura uchazečů z pohledu délky evidence výrazně odráží výsledky intenzivní práce s dlouhodobě evidovanými uchazeči. Zatímco průměrný meziroční pokles uchazečů byl 16,9 %, v kategorii nad 24 měsíců klesl počet uchazečů o 30,4 % a v kategorii 12 – 24 měsíců se jednalo o pokles 21,1 %. Tento vývoj má dopad také na hodnotu průměrné délky evidence. Ta se snížila z údaje 632 dnů (k 31. 12. 2015) na 597 dnů k 31. 12. 2016.

**Tabulka 10 – Struktura uchazečů podle délky evidence**

Délka evidence	Celkem				Ženy			
	k 31. 12. 2015		k 31. 12. 2016		k 31. 12. 2015		k 31. 12. 2016	
	abs.	v %	abs.	v %	abs.	v %	abs.	v %
do 3 měsíců	7 499	<b>31,4</b>	7 013	35,3	2 942	25,1	2 689	27,9
3 - 6 měsíců	3 965	<b>16,6</b>	3 366	17,0	2 163	18,4	1 866	19,4
6 - 9 měsíců	2 124	<b>8,9</b>	1 865	9,4	1 166	9,9	1 019	10,6
9 - 12 měsíců	1 423	<b>6,0</b>	1 177	5,9	768	6,5	655	6,8
12 - 24 měsíců	2 791	<b>11,7</b>	2 201	11,1	1 560	13,3	1 222	12,7
více než 24 měsíců	6 072	<b>25,4</b>	4 226	21,3	3 138	26,8	2 170	22,6
<b>Celkem</b>	<b>23 874</b>	<b>100</b>	<b>19 848</b>	<b>100</b>	<b>11 737</b>	<b>100</b>	<b>9 621</b>	<b>100</b>



### 2.3. Hlavní příčiny nezaměstnanosti v kraji

Nezaměstnanost ve Zlínském kraji je zčásti sezónní a zčásti frikční. Sezónní nezaměstnanost je důsledkem sezónního útlumu činnosti především ve stavebnictví a cestovním ruchu. Na úřad práce přicházejí uchazeči z řad SVČ, kteří setrvávají v evidenci pouze krátkodobě a na jaře opět zahajují podnikání. Stejně tak uchazeči spadající do kategorie frikční nezaměstnanosti hledají buď lepší zaměstnání (z hlediska finančního nebo i vhodnější pracovní doby), případně řeší návrat z rodičovské dovolené, nebo ukončení předchozího pracovního poměru na dobu určitou.

I přes početnou nabídku pracovních míst v evidenci setrvávají uchazeči s nízkým vzděláním a nedostatečnou kvalifikací. Aktuálně je sice více než 40 % nabízených pracovních pozic s požadavkem pouze na základní vzdělání, přesto se nedaří je obsadit. Hlavním důvodem je často nízká nabízená mzda, případně v kombinaci s vícesměnným provozem. Další nesoulad nabídky a poptávky spočívá v kvalifikaci uchazečů, která neodpovídá požadavkům trhu práce. Buď je zcela nedostačující, nebo uchazečům chybí některé zásadní dovednosti nutné pro výkon dané profese. V neposlední řadě omezuje uchazeče ve výkonu konkrétní činnosti zdravotní stav. Zčásti je řešením této situace rekvalifikace, ale není to řešení komplexní. Patrné je to zejména u technických oborů, kde je dlouhodobý nedostatek pracovní síly. V těchto případech není rekvalifikace řešením, resp. bez předchozí praxe není efektivní. Což je v dlouhodobém horizontu problém, protože mimo obvyklou poptávku zaměstnavatelů po pracovní síle v souvislosti s rozšiřováním výroby musí firmy stále častěji řešit problém s generační obměnou zaměstnanců.

Na nezaměstnanost má také výrazný dopad nesoulad nabídky a poptávky na regionálním trhu práce. Stále ještě nejsou lidé ochotni stěhovat se za prací – především starší generace – a v některých především okrajových regionech je nabídka volných pracovních míst mizivá. Na druhou stranu roste ochota lidí za zaměstnáním dojíždět, resp. roste doba, kterou jsou ochotni strávit dojížděním za prací. S tím však souvisí mzdové nároky a dopravní obslužnost, která je opět velmi důležitá především v okrajových regionech. Větší dojezdová vzdálenost znamená vyšší finanční a časovou zátěž, což jsou dva faktory, které mají v poslední době stejnou důležitost.

Dalším faktorem, zčásti zmiňovaným výše, je zdravotní stav uchazečů. Aktuálně má téměř 17 % nezaměstnaných statut osoby se ZP, v některých regionech je tento podíl ještě výrazně vyšší (Slavičínsko 25,7 %, Uherskobrodsko 24,0 %). Zdravotní omezení je však nutné hodnotit jednotlivě případ od případu. Názorně je to patrné na umístování osob se ZP na VPP. V roce 2016 bylo tímto nástrojem APZ podpořeno 346 osob se ZP, což představuje 24,6 % všech osob umístěných na veřejně prospěšné práce.



Dalšími, hůře kvantifikovatelnými, příčinami nezaměstnanosti, je nízká mzdová úroveň (Zlínský kraj má 2. nejnižší průměrnou mzdu v ČR) a rostoucí počet osob zatížených exekucí. Nízká mzdová úroveň souvisí se systémem sociálních dávek, kdy přechod do pracovního procesu a s tím spojené zvýšené náklady – na dopravu, na zajištění péče o dítě apod. - není pro osoby zajištěné sociálními dávkami dostatečně motivující. Osoby zatížené exekucí nemají motivaci hledat legální zaměstnání, protože o většinu příjmů přijdou díky splátkám. Navíc ani zaměstnavatelé nejsou příliš ochotni zaměstnávat tyto osoby, mimo jiné z důvodu vysoké administrativní náročnosti spojené s prováděním exekučních srážek.

#### 2.4. Územní rozložení registrované nezaměstnanosti v kraji

Zlínský kraj jako celek vykazuje v porovnání s Českou republikou podprůměrnou nezaměstnanost kontinuálně od dubna 2014. Tento fakt však neplatí pro nižší územní celky, zastoupené spádovými oblastmi obcí s rozšířenou působností (ORP). Také v obcích s malým počtem obyvatel může i jeden uchazeč navíc způsobit nárůst PNO v řádu procent. Podrobná mapa kraje charakterizující nezaměstnanost v obcích je součástí této zprávy jako příloha č. 1.

Území Zlínského kraje zahrnuje 4 okresy. Dva z nich, Kroměříž a Vsetín, vykazují dlouhodobě nadprůměrnou nezaměstnanost, naopak okresy Uherské Hradiště a Zlín charakterizuje dlouhodobě nízká nezaměstnanost. Z pohledu průměrné nezaměstnanosti vykazoval v roce 2016 nejvyšší hodnotu PNO okres Kroměříž (průměrná hodnota 6,14 %), těsně za ním pak následoval okres Vsetín s průměrnou hodnotou PNO 6,06 %, na třetí pozici byl okres Uherské Hradiště s PNO 4,55 % a nejnižší nezaměstnanost měl ve sledovaném roce okres Zlín – 4,27 %. Zlínský kraj vykázal v roce 2016 průměrnou hodnotu PNO 5,12 %.

Podrobnější pohled nabízí údaje o nezaměstnanosti v rámci ORP. Pro menší územní celky jsou charakteristické výraznější výkyvy v nezaměstnanosti, protože jsou více ovlivněny sezónností (díky skladbě zaměstnavatelů v regionu) a v neposlední řadě také intenzitou realizace veřejně prospěšných prací.

Typickou ukázkou regionální odlišnosti je ORP Valašské Klobouky spadající do okresu s nejnižší nezaměstnaností. K 31. 12. 2016 měla ORP Valašské Klobouky pátou nejvyšší hodnotu PNO v rámci kraje, téměř o 2 procentní body vyšší než ORP Otrokovice ze stejného okresu.

Jedním z regionů, kde došlo v průběhu roku k výraznému poklesu nezaměstnanosti, je ORP Bystřice pod Hostýnem. Během sledovaného období zde klesla nezaměstnanost z lednových 8,42 % na prosincových 5,91 %.

**Tabulka 11 –** Nezaměstnanost podle spádových oblastí obcí s rozšířenou působností (ORP)

Okres	ORP	K 31. 12. 2016	
		evidování uchazeči	PNO (v %)
Kroměříž	Bystřice pod Hostýnem	635	5,91
	Holešov	701	4,73
	Kroměříž	3 081	6,05
Uherské Hradiště	Uherské Hradiště	2 983	4,79
	Uherský Brod	1 394	3,91
Vsetín	Rožnov pod Radhoštěm	1 175	4,98
	Valašské Meziříčí	1 564	5,58
	Vsetín	2 916	6,42
Zlín	Luhačovice	452	3,45
	Otrokovice	841	3,43
	Valašské Klobouky	874	5,40
	Vizovice	463	3,83
	Zlín	2 681	3,84

Dlouhodobě nejnižší nezaměstnanost vykazuje ORP Otrokovice (k 31. 12. 2016 3,43 %) a Luhačovice (PNO 3,45 %). Naopak PNO nad hranicí 6 procent byla k 31. 12. 2016 na Vsetínsku (6,42 %) a Kroměřížsku (6,05 %).



### 3. Charakteristika problémových skupin na krajském trhu práce a problémových regionů z hlediska rozvoje nezaměstnanosti

Ve Zlínském kraji jsou kategorie uchazečů, jejichž uplatnění na trhu práce je omezeno a jsou tedy ohroženi dlouhodobou nezaměstnaností. Proto je jim věnována zvýšená péče při zprostředkování zaměstnání a také jsou na tyto osoby cíleny nástroje aktivní politiky zaměstnanosti. O rizikovosti vybraných kategorií vypovídá mimo jiné fakt, že počet těchto uchazečů klesá mírnějším tempem než počet všech nezaměstnaných.

Za jednu z hlavních rizikových kategorií lze považovat uchazeče se zdravotním postižením. Jejich počet klesl během roku 2016 o 8,1 %, což je méně než poloviční pokles v porovnání se všemi uchazeči (pokles o 16,9 %). Další kategorií, která zaznamenala podprůměrný pokles, jsou osoby pečující o děti do 15 let věku. Meziročně se jejich počet snížil pouze o 5,6 %. Z pohledu dlouhodobé evidence byl rok 2016 velmi pozitivní, počet uchazečů kategorie nad 24 měsíců meziročně klesl o 30,4 %, tedy téměř dvojnásobně v porovnání se všemi uchazeči.

Skupinou, kterou lze řadit k velmi rizikovým, jsou pak také uchazeči pobírající dávky v hmotné nouzi. Statisticky se tato kategorie začala sledovat v polovině roku 2016, k 31. 12. 2016 pobíralo dávky v hmotné nouzi 16,9 % uchazečů.

#### 3.1. Problémové skupiny na trhu práce ve Zlínském kraji

**Tabulka 12 – Rizikové skupiny uchazečů**

Rizikové faktory	Celkem			
	k 31. 12. 2015		k 31. 12. 2016	
	abs.	v %	abs.	v %
Uchazeči celkem	23 874	x	19 848	x
z toho:				
uchazeči s evidencí nad 5 měsíců	13 510	56,6	10 372	52,3
osoby se ZP	3 590	15,0	3 301	16,6
osoby pečující o děti do 15 let věku	4 082	17,1	3 854	19,4
osoby do 25 let věku	3 119	13,1	2 418	12,2
osoby nad 50 let věku	7 986	33,5	7 087	35,7

**Uchazeči s evidencí nad 5 měsíců** se na celkové nezaměstnanosti aktuálně podílí 52,3 %. Meziročně jejich podíl klesl o více než 4 procentní body. Stalo se tak



především díky výraznému snížení počtu uchazečů v kategoriích nad 12 měsíců evidence. Zatímco průměrný meziroční pokles uchazečů byl 16,9 %, v kategorii nad 24 měsíců se počet uchazečů snížil o 30,4 % a v kategorii 12 – 24 měsíců se jednalo o pokles 21,1 %. Výrazný podíl na této situaci má také aktivní politika zaměstnanosti. Zatímco v roce 2015 byli na VPP umisťováni uchazeči s průměrnou délkou evidence 518 dnů, v roce 2016 dosáhla délka evidence před nástupem na VPP 728 dnů, v okrese Kroměříž dokonce 858 dnů. Také uchazeči podpoření formou SÚPM byli v roce 2016 umisťováni po výrazně delší evidenci v porovnání s předchozím rokem. V roce 2015 byli před nástupem na SÚPM průměrně evidováni 454 dnů, v roce 2016 už to bylo 560 dnů, nejvíce pak v okrese Uherské Hradiště - 567 dnů.

Rostoucí délka evidence ztěžuje uchazečům další uplatnění na trhu práce. Není to však jediný faktor. Tito uchazeči mají často kombinaci dalších rizikových parametrů komplikujících jejich umístění na trh práce. Mimo zdravotního omezení a nedostatečné kvalifikace se často jedná o uchazeče v hmotné nouzi, případně uchazeče zatížené exekucí. Zatímco podíl uchazečů v hmotné nouzi na celkovém počtu nezaměstnaných byl k 31. 12. 2016 16,9 %, mezi uchazeči s evidencí nad 5 měsíců pobíral tyto dávky každý čtvrtý (v případě okresu Kroměříž byl tento podíl dokonce 34,3 %). Stejně tak podíl uchazečů s exekucí byl ke konci roku 2016 9,5 %, v kategorii nad 5 měsíců evidence přesáhl 12 %.

**Uchazeči se zdravotním postižením** patří ve Zlínském kraji k nejproblémovější skupině. Meziročně došlo v této kategorii k poklesu o 8,1 %, tedy polovičnímu v porovnání s celkovou nezaměstnaností. Na celkovém počtu uchazečů se podílejí 16,6 %, což je o 2,3 procentní body více než je údaj za ČR (14,3 % k 31. 12. 2016).

Tato kategorie má ztížené uplatnění na trhu práce nejen kvůli zdravotním omezením, ale také kvůli nízké úrovni vzdělání. Současně patří tyto osoby do vyšší věkové kategorie. Tato konstatování dokládají údaje v níže uvedených tabulkách. Vyplývá z nich, že kategorie uchazečů starších 50 let je mezi uchazeči se ZP zastoupena více než 65 %, naopak mladých uchazečů do 30 let je v této kategorii pouze 4,3 %. Projevilo se to také v průměrném věku uchazečů, který je mezi osobami se ZP 51 let, průměrný věk všech uchazečů je pak 42,6 let.

Z hlediska dosaženého vzdělání jsou údaje také výrazně odlišné. Maximálně výuční list má necelých 80 % osob se ZP, zatímco mezi všemi uchazeči je tento podíl necelých 65 %.

Výrazně horší situaci osob se ZP dokládá také údaj o průměrné délce evidence. Ta dosahuje 1 141 dnů a je téměř dvojnásobná v porovnání se všemi uchazeči. Ti jsou průměrně evidováni 597 dnů. Více než 2 roky je v evidenci 41,1 % uchazečů se zdravotním postižením a pouze 21,3 % všech nezaměstnaných.

**Tabulka 13 – Věková struktura uchazečů se zdravotním postižením (ZP)**

Věk	K 31. 12. 2016			
	uchazeči se ZP		uchazeči celkem	
	abs.	v %	abs.	v %
do 30 let	142	4,3	4 441	22,4
30 – 39 let	287	8,7	3 924	19,8
40 – 49 let	723	21,9	4 396	22,1
50 a více let	2 149	65,1	7 087	35,7
<b>celkem</b>	<b>3 301</b>	<b>100</b>	<b>19 848</b>	<b>100</b>

**Tabulka 14 – Struktura uchazečů se ZP podle vzdělání**

Vzdělání	K 31. 12. 2016			
	uchazeči se ZP		uchazeči celkem	
	abs.	v %	abs.	v %
základní	669	20,3	3 697	18,6
vyučení	1 960	59,4	9 142	46,1
SŠ + vyšší	578	17,5	5 427	27,3
VŠ	94	2,8	1 582	8,0
<b>celkem</b>	<b>3 301</b>	<b>100</b>	<b>19 848</b>	<b>100</b>

**Osoby pečující o děti do 15 let věku** se na celkové nezaměstnanosti podílí 19,4 %. Podíl žen v této kategorii je 79 %. Ze sledovaných rizikových skupin tato zaznamenala nejnižší meziroční pokles, pouze 5,6 %. V porovnání se situací v ČR vykazuje Zlínský kraj nadprůměrnou hodnotu podílu. V ČR je tato kategorie mezi uchazeči zastoupena 16,7 %.

Určitou podkategorií této skupiny jsou rodiče, kteří přišli do evidence po mateřské nebo rodičovské dovolené. Častým problémem těchto osob je ztráta kontaktu s pracovním prostředím, nedostatečná informovanost o změnách, ke kterým došlo v jejich oboru, případně nutnost zvýšené péče o děti mladšího věku (častá nemocnost apod.). S tím vším souvisí obavy zaměstnavatelů, zda budou tito zaměstnanci podávat pracovní výkon na potřebné úrovni. Jedním z řešení této situace by mohly být pracovní poměry na zkrácený úvazek. Ty jsou však málo finančně ohodnoceny, což hraje velkou roli při volbě budoucího zaměstnání.

S ohledem na výše uvedená fakta je role aktivní politiky zaměstnanosti u této kategorie klíčová. Kromě obvyklých nástrojů jako jsou VPP a SÚPM, je ve Zlínském

kraji od února 2016 realizován regionální individuální projekt Péče a příležitost. Podrobnější informace k tomuto projektu jsou uvedeny v kapitole 6.3.2.

Kategorie **uchazečů starších 50 let** se stává problémovější než uchazeči se zdravotním postižením. Její podíl na celkové nezaměstnanosti meziročně opět vzrostl, k 31. 12. 2016 dosáhl hodnoty 35,7 %. Je to o 2,3 procentního bodu více než vykazuje tato kategorie v rámci celé ČR. Výrazným problémem této skupiny je dlouhodobá nezaměstnanost. Déle než 2 roky je evidováno 33,2 % osob starších 50 let, u všech osob je to 21,3 %. Průměrná délka evidence je 923 dnů (u všech uchazečů 597 dnů). Pro tuto skupinu je typický vyšší podíl osob se ZP (30,3 %, mezi všemi uchazeči je to 16,6 %), nižší úroveň vzdělání – maximálně vyučení má 72,9 % osob nad 50 let věku (u všech nezaměstnaných je tento podíl 64,7 %).

Během roku 2016 došlo k výraznému navýšení počtu nezaměstnaných žen ve věku nad 60 let a to o 53 %. V absolutních číslech se jedná o nárůst o 107 osob, což není příliš mnoho. Pokud však tento trend bude pokračovat, budou v evidenci setrvávat uchazeči o zaměstnání, kteří ve svém věku (předdůchodovém) a v kombinaci s nedostatečnou kvalifikací a zdravotními problémy budou na trhu práce neumístitelní. Za posledních 5 let vzrostl počet evidovaných žen ve věku nad 60 let osminásobně.

**Tabulka 15 – Struktura uchazečů nad 50 let věku podle délky evidence**

Délka evidence	K 31. 12. 2016			
	uchazeči nad 50 let		uchazeči celkem	
	abs.	v %	abs.	v %
do 1 roku	3 877	54,7	13 421	67,6
1 – 2 roky	856	12,1	2 201	11,1
více než 2 roky	2 354	33,2	4 226	21,3
<b>celkem</b>	<b>7 087</b>	<b>100</b>	<b>19 848</b>	<b>100</b>

**Tabulka 16 – Struktura uchazečů nad 50 let věku podle vzdělání**

Vzdělání	k 31. 12. 2016			
	uchazeči nad 50 let		uchazeči celkem	
	abs.	v %	abs.	v %
základní	1 294	18,3	3 697	18,6
vyučení	3 871	54,6	9 142	46,1
SŠ + vyšší	1 494	21,1	5 427	27,3
VŠ	428	6,0	1 582	8,0
<b>celkem</b>	<b>7 087</b>	<b>100</b>	<b>19 848</b>	<b>100</b>

## 3.2. Problémové regiony kraje

Zatímco kapitola 2.4. charakterizuje kraj z pohledu spádových oblastí ORP, rozdělení na mikroregiony přesněji mapuje menší územní celky. V roce 2016 byla situace srovnatelná s minulým obdobím, čtyři z pěti nejrizikovějších mikroregionů spadaly do okresu Kroměříž. Naopak čtyři mikroregiony s nejnižší nezaměstnaností jsou z okresu Zlín, pátý pak z Uherskohradištska.

Tabulka 17 – Mikroregiony Zlínského kraje

Okres	Mikroregion	K 31. 12. 2016	
		evidovaní uchazeči	podíl nezaměstnaných
Kroměříž	Bystřice pod Hostýnem	635	5,91
	Holešov	701	4,73
	Hulín	308	4,74
	Chropyně	280	5,49
	Koryčany	212	7,53
	Kroměříž	1933	6,07
	Morkovice	348	7,47
Uherské Hradiště	Bílé Karpaty	482	4,24
	Chřiby	357	5,22
	Uherské Hradiště	2626	4,73
	Uherský Brod	912	3,75
Vsetín	Karolinka	494	6,53
	Rožnov pod Radhoštěm	1175	4,98
	Valašské Meziříčí	1564	5,58
	Vsetín	2451	6,38
Zlín	Brumov-Bylnice	451	5,93
	Luhačovice	287	3,58
	Napajedla	283	2,99
	Otrokovice	615	3,64
	Slavičín	205	3,37
	Valašské Klobouky	380	5,01
	Vizovice	463	3,83
	Zlín	2598	3,86

**Tabulka 18 – TOP mikroregiony (podle průměrné nezaměstnanosti v roce 2016)**

Nejvyšší nezaměstnanost		Nejnižší nezaměstnanost	
Mikroregion	Podíl nezaměstnaných (v %)	Mikroregion	Podíl nezaměstnaných (v %)
Koryčany	8,3	Luhačovice	3,3
Morkovice	7,3	Napajedla	3,5
Kroměříž	6,5	Slavičín	3,7
Vsetín	6,3	Vizovice	3,8
Chropyně	6,2	Uherský Brod	3,9

Mezi 5 mikroregionů s nejvyšší nezaměstnaností patří:

**Koryčany** se 7,5 % podílem nezaměstnaných k 31. 12. 2016. Jedná se o region s omezenou dopravní dostupností k možnostem pracovního uplatnění v okrese Kroměříž. K největším zaměstnavatelům patří LIGNIS s.r.o. z Lískovce a DŘEVOPODNIK HAUSNER s.r.o., obě firmy se zabývají dřevovýrobou.

**Morkovice**, kde hodnota podílu nezaměstnaných k 31. 12. 2016 byla 7,5 %, tedy více než dvojnásobná v porovnání s mikroregionem Napajedla (region s nejnižší nezaměstnaností, k 31. 12. 2016 3,0 %). Dopravní obslužnost je srovnatelná s mikroregionem Koryčany. K největším zaměstnavatelům tohoto mikroregionu patří zemědělský podnik Agrodružstvo Morkovice, družstvo a Hanhart Morkovice s.r.o., strojírenská firma s relativně stabilním počtem zaměstnanců. V povědomí jsou také firmy HYTEX spol. s r.o. (výroba obalů a obalových systémů) a MOREX spol. s r.o. (zakázková výroba a prodej proutěného zboží).

**Kroměříž** v roce 2015 v TOP 5 vůbec nefiguroval, vykazoval 6. nejvyšší nezaměstnanost. V roce 2016 už zaujímal třetí pozici s průměrnou hodnotou PNO 6,5 %. Největší zaměstnavatelé tohoto mikroregionu nejsou z výrobní oblasti, jedná se o instituce poskytující služby – Psychiatrická nemocnice v Kroměříži a Kroměřížská nemocnice a.s. Z oblasti sociálních služeb v regionu ještě působí Sociální služby města Kroměříže, příspěvková organizace. Významnými zaměstnavateli z výrobního sektoru jsou pak firmy působící v plastikářském oboru – PLASTIKA a.s. a Fremach Morava s.r.o.

**Vsetín** v roce 2015 také nepatřil mezi regiony s nejvyšší nezaměstnaností (8. pozice v rámci mikroregionů), v roce 2016 měl čtvrtou nejvyšší průměrnou nezaměstnanost. Pohraniční oblast Hornolidečska se svou špatnou dopravní dostupností a malou nabídkou volných míst přímo v regionu nepříznivě ovlivňuje nezaměstnanost. Nejvýznamnějšími zaměstnavateli mikroregionu jsou WOCO STV s.r.o. a



INDET SAFETY SYSTEMS a.s., kteří jsou přímo napojeni na expandující automobilový průmysl.

**Chropyně** je stejně jako v roce 2015 regionem s pátou nejvyšší nezaměstnaností, k 31. 12. 2016 byla hodnota PNO v tomto regionu 5,5 %. K nejvýznamnějším zaměstnavatelům regionu patří Fatra a.s. (plastikářská výroba), která meziročně navýšila stav zaměstnanců o 77. K růstu počtu zaměstnanců přispěla také fúze se společností Energetika Chropyně a.s.

#### 4. Cizinci na trhu práce

**Tabulka 19 – Zaměstnávání cizinců**

Zaměstnaní cizinci	K 31. 12. 2015	K 31. 12. 2016
Cizinci s pracovním povolením	78	45
Cizinci se zaměstnaneckou kartou	55	111
Cizinci, kteří nepotřebují povolení k zaměstnání	860	981
Občané EU/EHP a Švýcarska	5 875	6 641

**Tabulka 20 – Cizinci podle státu původu (povolení a zaměstnanecké karty)**

Povolení		Zaměstnanecké karty	
Stát	Σ	Stát	Σ
Ukrajina	21	Ukrajina	40
Srbsko	9	Mongolsko	34
Vietnam	6	Makedonie Ruská federace Vietnam	7

**Tabulka 21 – Cizinci podle státu původu (informační karty občanů EU/EHP a cizinců z 3. zemí)**

Občané EU/EHP a Švýcarska		Cizinci, kteří nepotřebují povolení	
Stát	Σ	Stát	Σ
Slovensko	5 154	Ukrajina	473
Rumunsko	612	Mongolsko	134
Maďarsko	444	Vietnam	95

K 31. 12. 2016 bylo v kraji celkem 7 778 pracujících cizinců. Ve srovnání se stejným datem předchozího roku se jejich počet zvýšil o 13,2 %.

Trend klesajícího počtu vydaných povolení pokračoval i v roce 2016, meziročně se jednalo o úbytek více než 42 %. Aktuálně je převážná většina pracovních povolení vydávána pouze na dobu maximálně 3 měsíců (19).

Vydávání ostatních povolení není v kompetenci úřadu práce a je nahrazeno vydáváním tzv. zaměstnaneckých karet. Touto agendou se zabývá přímo Odbor





azylové a migrační politiky Ministerstva vnitra ČR, pro který úřad práce pouze dokládá souhlasné nebo nesouhlasné stanovisko.

Mimo cizince – zaměstnance působí v kraji také cizinci – podnikatelé. K 31. 12. 2016 bylo ve Zlínském kraji registrováno 1 808 cizinců se živnostenským oprávněním. Na tisíc obyvatel kraje tak vychází 3,1 cizinců – živnostníků, což je v rámci krajů České republiky 2. nejnižší údaj (nejméně má kraj Vysočina – 3,0 cizinců-živnostníků na 1 000 obyvatel).

## 5. Prognóza vývoje trhu práce na rok 2017

V roce 2016 pokračoval ve Zlínském kraji pozitivní vývoj nezaměstnanosti. Ta klesla sice méně než v roce 2015 (o 16,9 %, v roce 2015 byl zaznamenán pokles o 18,9 %), přesto bylo v kraji k 31. 12. 2016 evidováno méně než 20 tisíc nezaměstnaných (přesně 19 848 uchazečů o zaměstnání). Takto příznivý stav nebyl ani v prosinci roku 2008, který byl v dosavadní historii kraje hodnocený z pohledu nezaměstnanosti jako nejlepší. Ekonomika v roce 2016 rostla vysokým tempem a nabídka volných pracovních míst byla široká.

V červnu 2016 bylo zaznamenáno dosavadní historické maximum, co se týká počtu nahlášených volných pracovních míst – 8 154 VPM představuje rekordní počet za dobu existence kraje.

Zaměstnavatelé se v dotazníkovém šetření realizovaném Krajskou pobočkou ÚP ČR ve Zlíně vyjádřili optimisticky, v roce 2017 očekávají stabilizaci objemu zakázek, v některých případech i růst zakázek. Ve výhledu na rok 2017 tedy často deklarovali zachování stávajícího stavu zaměstnanců, v několika případech už nyní firmy ví, že budou stavy zaměstnanců navyšovat.

Jak potvrdil už rok 2016, část volných pracovních míst bude problém obsadit. Stávající situace sice nutí firmy navyšovat mzdy, přesto se nejedná o růst v takové výši, aby se našli vhodní uchazeči. Uchazeči, kteří jsou v současné době v evidenci úřadu práce, mají výrazně větší možnost najít si vhodné zaměstnání jak z pohledu nabízené mzdy, tak i dalších důležitých faktorů jako je dopravní dostupnost, směnnost a podobně. Mimo tyto uchazeče jsou v evidenci osoby, které nemají motivaci k návratu zpět na trh práce. Důvodem je jednak systém sociálních dávek, dále pak zatížení exekucí, případně nelegální pracovní poměr, kdy oficiálně pracují na nekolidujícím zaměstnání a většinu výdělku dostávají tzv. na ruku.

V roce 2017 lze očekávat další pokles nezaměstnanosti, byť pravděpodobně nebude tak výrazný jako v letech 2015 a 2016. Databáze uchazečů uplatnitelných na trhu práce je menší než v předchozích letech a aktivní uchazeči v evidenci zůstávají jen krátkou dobu. I proto poroste úloha APZ, kdy je nutné vhodnou kombinací poradenství, rekvalifikací a podpory nových míst dostat zpět do pracovního procesu dlouhodobě nezaměstnané a jinak hendikepované uchazeče.

**Tabulka 22 – Prognóza vývoje nezaměstnanosti**

Očekávaný stav k	Optimističtější varianta		Pesimističtější varianta	
	uchazeči celkem	PNO (v %)	uchazeči celkem	PNO (v %)
31. 12. 2017	17 500	4,4	20 000	5,0



## 6. Realizace aktivní politiky zaměstnanosti v roce 2016

### 6.1. Realizace jednotlivých nástrojů APZ v roce 2016

Při uplatňování nástrojů APZ byly plně respektovány zásady stanovené Směrnicí č. 1/2016 – Postup Úřadu práce ČR při realizaci nástrojů a opatření aktivní politiky zaměstnanosti ve znění pozdějších dodatků. Tedy poskytování příspěvků především na uchazeče dlouhodobě evidované, osoby bez praxe, uchazeče se zdravotním postižením, osoby do 30 let a nad 50 let. Dále byly nástroje cíleny na uchazeče, kterým je potřeba věnovat zvýšenou péči, uchazeče ohrožené sociálním vyloučením a uchazeče, u kterých existuje důvodný předpoklad dlouhodobého setrvání v evidenci ÚP.

Aktivní politika zaměstnanosti byla i v roce 2016 financována ze dvou zdrojů – národních (tedy ze státního rozpočtu) a evropských (tedy z Evropského sociálního fondu – ESF). V rámci ESF to byl Operační program Zaměstnanost.

**Tabulka 23 – Výdaje na politiku zaměstnanosti (v tisících Kč)**

Výdaje na politiku zaměstnanosti (v tis. Kč)	2015	2016
<b>Výdaje na politiku zaměstnanosti celkem</b>	<b>1 331 340</b>	<b>1 120 808</b>
z toho:		
pasivní politika (PPZ)	462 615	461 255
aktivní politika (APZ)	657 951	434 888
podpora zaměstnávání OZP – příspěvek dle § 78 zákona č. 435/2004 Sb., o zaměstnanosti	202 948	222 686
insolvence	7 826	1 979

**Tabulka 24 – Počet umístěných uchazečů v rámci jednotlivých nástrojů APZ**

Nástroj APZ (celkový počet umístěných uchazečů)	2015	2016
VPP	2 000	1 404
SÚPM zřízené a vyhrazené zaměstnavateli	3 234	1 476
SÚPM zřízené uchazeči o zaměstnání – SVČ	157	134
CHPM vytvořené pro OZP	106	120
CHPM – SVČ vytvořené pro OZP	0	0
<b>Celkem</b>	<b>5 497</b>	<b>3 134</b>
<b>Nástroj APZ (celkový počet podpořených osob)</b>		
Překlenovací příspěvek	20	17
Příspěvek na provozní náklady CHPM a CHPM - SVČ	2	4

Tabulka 25 – Přehled APZ v roce 2016

Nástroj APZ	Počet vytvořených míst	Počet umístěných uchazečů/ podpořených osob	- z toho OZP	Vyplacené finanční prostředky (v tis. Kč)
VPP	354	336	77	15 576
SÚPM zřízená zaměstnavatelem	0	0	0	0
SÚPM vyhrazená zaměstnavatelem	282	277	30	11 991
SÚPM - SVČ zřízená UoZ	-	134	7	7 958
CHPM zřízená zaměstnavatelem	70	120	120	3 996
CHPM - SVČ osob se ZP	-	0	0	0
CHPM, CHPM SVČ – provoz	-	4	4	53
příspěvek na zapracování	-	0	0	0
překlenovací příspěvek	-	17	2	234
rekvalifikace (bez zvolených)	-	166	12	8 695
zvolené rekvalifikace	-	176	6	
poradenské činnosti	-	73	15	
pracovní rehabilitace	-	6	6	209
regionální mobilita – příspěvek na dojížďku	-	0	0	0
<b>celkem národní APZ</b>	<b>706</b>	<b>1 309</b>	<b>279</b>	<b>48 712</b>
VPP NIP	1 033	1 068	269	147 445
SÚPM NIP vyhrazená	1 088	1 199	103	195 621
rekvalifikace NIP (bez zvolených)	-	1 465	136	18 474
zvolené rekvalifikace NIP	-	510	18	
poradenské činnosti NIP	-	1 451	270	4 604
pracovní rehabilitace NIP	-	0	0	0
RIP OPZ (bez Záruk pro	98	98	1	1 900
Záruky pro mladé	73	73	7	1 555
POVEZ II	-	3 169	-	14 856
Soutěžní/grantové projekty	-	1	0	0
<b>celkem ESF - OPZ</b>	<b>2 292</b>	<b>9 034</b>	<b>804</b>	<b>384 455</b>
<b>celkem nár. APZ + ESF</b>	<b>2 998</b>	<b>10 343</b>	<b>1 083</b>	<b>433 167</b>



### 6.1.1. Veřejně prospěšné práce (VPP)

Příspěvky na veřejně prospěšné práce se v roce 2016 poskytovaly především na obtížně umístitelné uchazeče, a to:

- ✓ osoby dlouhodobě nezaměstnané (nad 12 měsíců evidence)
- ✓ osoby starší 50 let s evidencí nad 6 měsíců
- ✓ zdravotně postižené osoby s evidencí nad 3 měsíce
- ✓ osoby, kterým je potřeba věnovat zvýšenou péči.

V rámci VPP byly realizovány celkem 4 projekty:

- ✓ projekt „**Koordinátor VPP**“, jehož cílem byla pomoc obcím, popřípadě jiným organizacím a institucím při výkonu VPP
- ✓ projekt „**Asistent prevence kriminality**“ jehož cílem bylo zejména dohlížet na veřejný pořádek ve veřejných budovách a řešit záležitosti spojené s narušováním občanského soužití
- ✓ projekt „**Osobní asistent**“ pro uchazeče, kteří vykonávali činnost osobního asistenta u zdravotně postižených dětí, které navštěvují mateřskou, základní nebo střední školu. Příspěvek byl vázán na školní rok.
- ✓ projekt „**Dozor**“ určený pro uchazeče, kteří vykonávali činnost dozoru ve školském zařízení.

V roce 2016 bylo na výše uvedené projekty umístěno celkem 156 osob, z toho 79 na pozici dozor, 46 na pozici osobní asistent, 20 na pozici koordinátor VPP a 11 na pozici asistent prevence kriminality.

Základní příspěvek na VPP byl stanoven ve výši 14 tisíc Kč měsíčně (do výše skutečně vyplacených mzdových nákladů). U projektu „Koordinátor VPP“ a „Asistent prevence kriminality“ byla maximální možná částka 15 tisíc Kč měsíčně.

V roce 2016 byla převážná část VPP financována z evropských zdrojů. Celkem bylo na veřejně prospěšné práce vyplaceno (včetně závazků z roku 2015) 163 021 tisíc Kč (z toho 15 576 tisíc Kč z národních zdrojů a 147 445 tisíc Kč ze zdrojů ESF). Objem čerpaných peněz byl oproti roku 2015 nižší o 5,8 %.

Celkem bylo v roce 2016 zřízeno 1 387 míst pro VPP (354 financovaných z národních zdrojů, 1 033 ze zdrojů ESF). V porovnání s rokem 2015 klesl jejich počet o 28,5 %. Umístěno bylo celkem 1 404 uchazečů (336 dotovaných z národních a 1 068 z evropských zdrojů).

Obecně mezi profesemi převažovali dělníci pro úklid veřejného prostranství, další početnou skupinou byla pozice dozor a také osobní asistent. Na VPP bylo umístěno celkem 578 žen (41,2 %), průměrný věk uchazečů byl 48 let, průměrná délka před nástupem na VPP pak 728 dnů.



Počty uchazečů podle jednotlivých sledovaných kategorií jsou následující:

sledovaná kategorie	počet	podíl v %
✓ nad 5 měsíců evidence	1331	94,8
✓ do 25 let věku	66	4,7
✓ do 30 let věku	127	9,0
✓ nad 50 let věku	756	53,8
✓ nad 55 let věku	485	34,5
✓ osoby se zdravotním postižením	346	24,6
✓ osoby pečující o děti do 15 let	233	16,6

#### 6.1.2. Společensky účelná pracovní místa

Příspěvky na společensky účelná pracovní místa (SÚPM) se v roce 2016 poskytovaly především na obtížně umístitelné uchazeče, a to:

- ✓ osoby dlouhodobě nezaměstnané (nad 12 měsíců evidence)
- ✓ osoby starší 50 let s evidencí nad 6 měsíců
- ✓ osoby pečující o dítě do 10 let s evidencí nad 6 měsíců
- ✓ osoby mladší 30 let s evidencí nad 6 měsíců
- ✓ osoby invalidní nad 3 měsíce
- ✓ osoby ohrožené dlouhodobou evidencí případně sociálním vyloučením

Příspěvky byly poskytovány po dobu až 6 měsíců. Výše příspěvku byla stanovena následovně:

- ✓ obecně max. 10 tisíc Kč
- ✓ uchazeči s evidencí delší než 2 roky 15 tisíc Kč
- ✓ osoby nad 50 let věku a osoby invalidní 12 tisíc Kč
- ✓ absolventi do 25 let věku, resp. absolventi VŠ do 30 let věku nastupující na pozici odpovídající vystudovanému oboru 12 tisíc Kč.

V roce 2016 bylo vyhrazeno celkem 1 370 míst (282 financováno z národních zdrojů a 1 088 financováno z evropských zdrojů), je to o téměř 60 % méně než v roce 2015 (3 386 míst). Na tato místa bylo umístěno 1 476 uchazečů, v porovnání s rokem 2015 se jednalo o pokles o 54 %.

Pokles počtu uchazečů umístěných na SÚPM se projevil také v nižší částce vyčerpaných financí na tento nástroj. Zatímco v roce 2015 byl objem vyplacených peněz 221 938 tisíc Kč, v roce 2016 bylo vyplaceno (včetně závazků z minulých období) 207 612 tisíc Kč, tedy o 6,5 % méně.

V rámci společensky účelných pracovních míst pokračoval i v roce 2016 projekt „Zabezpečování odborné praxe osob do 30 let věku v organizačních složkách státu a příspěvkových organizacích“. Smyslem tohoto projektu je umožnit absolventům získat praxi ve vystudovaném nebo příbuzném oboru. V případě tohoto projektu byla



délka poskytování příspěvku maximálně 12 měsíců a částka 24 tisíc Kč. Na tento projekt bylo v roce 2016 umístěno celkem 38 uchazečů.

Počty uchazečů podle jednotlivých sledovaných kategorií jsou následující:

sledovaná kategorie	počet	podíl v %
✓ nad 5 měsíců evidence	1 457	98,7
✓ do 25 let věku	270	18,3
✓ do 30 let věku	488	33,1
✓ nad 50 let věku	366	24,8
✓ nad 55 let věku	192	13,0
✓ osoby se zdravotním postižením	133	9,0
✓ osoby pečující o děti do 15 let	415	28,1

Nejvíce uchazečů bylo umístěno v profesi administrativní pracovník (149), prodavač (116), číšník/servírka (62), uklízeč (62), a účetní (49). Z celkového počtu 1 476 podpořených uchazečů bylo 931 žen (63,1 %), průměrný věk uchazečů byl 39 let a průměrná délka evidence před nástupem do zaměstnání 560 dnů.

#### 6.1.3. Společensky účelná pracovní místa zřízená uchazečem za účelem výkonu SVČ

Příspěvky na společensky účelná pracovní místa - SVČ (SÚPM-SVČ) se v roce 2016 poskytovaly především na obtížně umístitelné uchazeče, a to:

- ✓ osoby dlouhodobě nezaměstnané (nad 12 měsíců evidence)
- ✓ osoby pečující o dítě do 10 let s evidencí nad 6 měsíců
- ✓ uchazeči starší 50 let s evidencí nad 6 měsíců
- ✓ osoby invalidní s evidencí nad 3 měsíce
- ✓ osoby, kterým je třeba věnovat zvýšenou péči.

Výše příspěvku byla stanovena na max. 80 tisíc Kč, a to s ohledem na skutečnou výši nákladů na vytvoření místa. Celkový objem vyplacených prostředků na tento nástroj byl 7 958 tisíc Kč, což je v porovnání s rokem 2015 (9 756 tisíc Kč) pokles o 18,4 %. V roce 2016 se počet podpořených uchazečů v porovnání s předchozím obdobím mírně snížil. Celkem zahájilo podnikání 134 osob.

Počty uchazečů podle jednotlivých sledovaných kategorií jsou následující:

sledovaná kategorie	počet	podíl v %
✓ nad 5 měsíců evidence	134	100,0
✓ do 25 let věku	27	20,1
✓ do 30 let věku	61	45,5
✓ nad 50 let věku	10	7,5
✓ nad 55 let věku	5	3,7
✓ osoby se zdravotním postižením	7	5,2
✓ osoby pečující o děti do 15 let	41	30,6



Průměrný věk uchazečů, kteří zahájili podnikání, byl 34 let, délka evidence 486 dnů. Nejčastější podnikatelské záměry se týkaly poskytování služeb v péči o tělo – kosmetické služby (9), kadeřnictví (4), masérské služby (4), manikúra a pedikúra (3). Další početné obory byly z oblasti stavebnictví (truhláři a podlaháři – 8, zedníci - 4), dalších 7 osob začalo podnikat v oblasti architektonické činnosti (ateliér, příprava grafických návrhů).

#### *6.1.4. Překlenovací příspěvek*

Tento příspěvek je určen osobě samostatně výdělečně činné, která o poskytnutí příspěvku požádá do 30 kalendářních dnů ode dne uzavření dohody o zřízení SÚPM-SVČ. Měsíční výše příspěvku činí nejvýše 0,25 násobku průměrné mzdy v národním hospodářství za 1. – 3. čtvrtletí předchozího roku. Příspěvek může být poskytnut maximálně po dobu 5 měsíců.

V roce 2016 bylo poskytnuto 17 těchto příspěvků v celkové výši 234 tisíc Kč, což představuje pokles o 10,7 % v porovnání s rokem 2015.

#### *6.1.5. Příspěvek na regionální mobilitu*

V roce 2016 začal být realizován nový nástroj - příspěvek na regionální mobilitu. Jedná se o příspěvek na dojíždění a příspěvek na přestěhování. Od dubna 2016 byl tento nástroj pilotován v 5 krajích ČR - Ústeckém, Jihomoravském, Olomouckém, Moravskoslezském a Karlovarském. Od listopadu 2016 pak začal být realizován plošně v celé ČR.

Za sledované dva měsíce bylo ve Zlínském kraji podáno celkem 14 žádostí o příspěvek na dojíždění a 1 žádost o příspěvek na přestěhování. V roce 2016 nebyla uzavřena žádná dohoda.

#### *6.1.6. Místa pro osoby se zdravotním postižením*

V roce 2016 bylo ve Zlínském kraji zřízeno 70 chráněných pracovních míst, což představuje meziroční nárůst o 84 %. Na zřízená chráněná místa (včetně míst z minulých let) bylo obsazeno, respektive přeobsazeno celkem 120 osob. Ve sledovaném období byla také podpořena 4 chráněná místa formou příspěvku na provoz.

I v roce 2016 byl vyplácen příspěvek dle § 78 zákona č. 435/2004 Sb., o zaměstnanosti, v platném znění. Ten je poskytován vždy čtvrtletně zpětně na základě žádosti podané zaměstnavatelem. Podmínkou poskytnutí příspěvku je zaměstnávat více než 50 % osob se zdravotním postižením z celkového počtu svých zaměstnanců, a to na chráněných pracovních místech, která byla zřízena nebo vymezena na základě písemné dohody s úřadem práce. O příspěvek na podporu zaměstnávání osob se ZP na chráněných pracovních místech požádalo v roce 2016



celkem 180 zaměstnavatelů a bylo jim vyplaceno celkem 222 686 tisíc Kč, což je o 9,7 % více než v roce 2015.

## 6.2. Rekvalifikace, poradenství a pracovní rehabilitace

### 6.2.1. Rekvalifikace

V roce 2016 byly rekvalifikační kurzy zabezpečované úřadem práce realizovány na základě rámcových smluv z veřejných zakázek „Rekvalifikace ve Zlínském kraji“ a „Rekvalifikace ve Zlínském kraji II“. Dále bylo možné stejně jako v předcházejících letech absolvovat kurzy formou tzv. zvolené rekvalifikace. Rekvalifikační kurzy již tradičně využili uchazeči i zájemci o zaměstnání evidovaní na úřadu práce.

Ve srovnání s loňským rokem došlo v roce 2016 k celkovému poklesu počtu realizovaných rekvalifikačních kurzů. Snížení počtu podpořených osob bylo ovlivněno příznivější situací na trhu práce. Zvýšený počet nabízených volných pracovních míst, a tedy i větší možnosti se co nejdříve uplatnit, se projevil také v nižším zájmu uchazečů o absolvování rekvalifikačních kurzů. Motivovaní uchazeči tak před rekvalifikací dávají přednost co nejrychlejšímu návratu do nového zaměstnání. Ženy (již tradičně) projevily zájem především o rekvalifikační kurzy z oblasti administrativy a účetnictví, výpočetní techniky a sociálních služeb.

Rekvalifikaci v roce 2016 v rámci Zlínského kraje dokončilo celkem 2 290 uchazečů/zájemců o zaměstnání, z toho 2 093 úspěšně. Z pohledu zabezpečovaných a zvolených rekvalifikací je možné vysledovat, že úspěšnost u zvolených rekvalifikací je větší než u rekvalifikací zabezpečovaných úřadem práce. Z profesně - poradenských pohovorů před zahájením rekvalifikace je také zjevné, že klienti se zájmem o zvolenou rekvalifikaci jsou (možná i s ohledem k nastavení rozdílných podmínek poskytování) více motivovaní.

**Tabulka 26 – Rekvalifikace zabezpečované + zvolené**

RK kompletní*	Celkem v rekvalifikaci	Zahájené v daném roce	Ukončené		Pokračují do dalšího období	Zaměření RK	
			celkem	z toho úspěšně		profesní	ostatní
celkem	2 564	2 332	2 290	2 093	242	246	2 318
z toho ženy	1 240	1 119	1 085	980	136	104	1 136
NIP	1 976	1 975	1 711	1 561	240	205	1 771
RIP	14	14	10	9	2	1	13
GP	1	1	1	1	0	0	1
UoZ	2 266	2 072	2 034	1 850	212	209	2 057
ZoZ	297	259	255	242	30	36	261
evidence OZP	1	1	1	1	0	1	0

\* = RK zabezpečované + zvolené (účastníci rekvalifikace)

**Tabulka 27 – Rekvalifikace zabezpečované úřadem práce**

RK zabezpečované – účastníci RK	Celkem v rekvalifikaci	Zahájené v daném roce	Ukončené		Pokračují do dalšího období	Zaměření RK	
			celkem	z toho úspěšně		profesní	ostatní
celkem	1 775	1 646	1 566	1383	200	147	1 628
z toho ženy	971	900	850	747	113	50	921
NIP	1465	1465	1260	1118	198	121	1344
RIP	14	14	10	9	2	1	13
GP	1	1	1	1	0	0	1
UoZ	1 612	1 498	1 425	1255	178	143	1 469
ZoZ	162	147	140	127	22	2	160
evidence OZP	1	1	1	1	0	1	0

**Tabulka 28 – Rekvalifikace zvolené**

RK zvolené – účastníci RK	Celkem v rekvalifikaci	Zahájené v daném roce	Ukončené		Pokračují do dalšího období	Zaměření RK	
			celkem	z toho úspěšně		profesní	ostatní
celkem	789	686	724	710	42	99	690
z toho ženy	269	219	235	233	23	54	215
NIP	511	510	451	443	42	84	427
RIP	0	0	0	0	0	0	0
GP	0	0	0	0	0	0	0
UoZ	654	574	609	595	34	66	588
ZoZ	135	112	115	115	8	34	101
evidence OZP	0	0	0	0	0	0	0

**Tabulka 29 – Zaměstnanecké rekvalifikace**

Zaměstnanecké rekvalifikace	Počet dohod	Počet zaměstnanců v rekvalifikaci
<b>celkem</b>	<b>574</b>	<b>3 179</b>
financováno z národních prostředků	0	0
financováno z ESF	574	3 179

**Rekvalifikační kurzy zabezpečované úřadem práce**

Realizace rekvalifikačních kurzů zabezpečovaných úřadem práce probíhala na základě rámcových smluv uzavřených v roce 2015 a 2016. V roce 2016 byly uzavřeny další tři rámcové smlouvy (Rekvalifikační kurzy v oblasti Svařování pro okres Uherské Hradiště, Rekvalifikační kurzy v oblasti Skladové problematiky a obchodu, Rekvalifikační kurzy v oblasti Řízení motorových vozidel pro okres Vsetín).



Ve sledovaném období bylo zahájeno celkem 1 646 rekvalifikačních kurzů zabezpečovaných úřadem práce. Rekvalifikaci v roce 2016 v rámci Zlínského kraje úspěšně dokončilo celkem 1 566 uchazečů a zájemců o zaměstnání, z toho 1 383 úspěšně.

V roce 2016 byly rekvalifikační kurzy zabezpečované úřadem práce realizovány v rámci aktivní politiky zaměstnanosti (počátkem roku 2016 před zahájením realizace projektu VDTP II byly rekvalifikační kurzy hrazeny pouze z APZ), národního individuálního projektu „Vzdělávání a dovednosti pro trh práce II (VDTP II)“ a tří regionálních individuálních projektů (viz níže).

V rámci projektu „Záruky pro mladé ve Zlínském kraji“ (projekt je zaměřen na uchazeče o zaměstnání mladší 30 let, kteří jsou vedeni v evidenci kontaktních pracovišť ÚP ČR ve Zlínském kraji déle než 3 měsíce a kteří mají pracovní zkušenosti v souhrnné délce maximálně 2 roky) byl realizován rekvalifikační kurz Tvorba www stránek.

V rámci projektu „Nová šance ve Zlínském kraji“ (projekt je zaměřen na uchazeče o zaměstnání, kteří jsou vedeni v evidenci kontaktních pracovišť ÚP ČR ve Zlínském kraji déle než 5 měsíců, s důrazem na osoby, které jsou v evidenci déle než 12 měsíců nebo v součtu 12 měsíců v posledních dvou letech) byly realizovány následující rekvalifikační kurzy: Počítačová gramotnost (dle sylabů ECDL Core; v rozsahu 140 hodin teoretické výuky), Tvorba www stránek, Základy obsluhy osobního počítače (v rozsahu 60 hodin teoretické výuky).

V rámci projektu „Péče a příležitost ve Zlínském kraji“ (projekt je zaměřen na uchazeče o zaměstnání, kteří jsou vedeni v evidenci kontaktních pracovišť ÚP ČR ve Zlínském kraji a pečují o dítě do 15 let nebo o závislého člena rodiny) byly realizovány následující rekvalifikační kurzy: Základy obsluhy osobního počítače, Kvalifikační kurz pro pracovníky v sociálních službách, Obsluha osobního počítače, Počítačová gramotnost (dle sylabů ECDL Core; v rozsahu 140 hodin teoretické výuky).

V roce 2016 měli uchazeči a zájemci o zaměstnání největší zájem o rekvalifikační kurzy z oblasti řízení motorových vozidel (řidičské průkazy C, C+E a profesní průkaz). Již tradiční zájem byl také o kurzy zaměřené na počítačovou gramotnost (Obsluha osobního počítače, Základy obsluhy osobního počítače, Počítačová gramotnost dle sylabů ECDL) a o rekvalifikace pro oblast IT (Tvorba www stránek, Pracovník grafického studia, Správce sítí pro malé a střední organizace, Čtení a kreslení technické dokumentace). Ze strany žen byly požadovány především ekonomické kurzy (Mzdové účetnictví s využitím výpočetní techniky, Účetnictví a daňová evidence s využitím výpočetní techniky).

Dále byly realizovány kurzy v oblasti svařování (včetně svařování dle mezinárodních norem), kurzy obsluhy vysokozdvížných vozíků, kurzy v oblasti administrativy, Nespecifická rekvalifikace a rekvalifikace Strážný.



Ve srovnání s předchozím rokem bylo v roce 2016 realizováno více nespécifických rekvalifikačních kurzů dle usnesení vlády č. 238/1991 zaměřených na získání praxe absolventů.

Posledních několik let přetrvává nízký zájem ze strany uchazečů a zájemců o zaměstnání o strojírenské kurzy (i přes vysoký požadavek ze strany zaměstnavatelů na strojírenské profese). Realizováno bylo pouze několik rekvalifikačních kurzů Obsluha CNC obráběcích strojů. Kurzy Zámečnická a Kovobráběčská práce se v roce 2016 z důvodu nezájmu uchazečů a zájemců o zaměstnání vůbec nerealizovaly. Stejná situace byla i u rekvalifikačních kurzů z oblasti stavebnictví. V roce 2016 nebyl realizován žádný rekvalifikační kurz z této oblasti.

### **Zvolené rekvalifikace**

Nástroj aktivní politiky zaměstnanosti „zvolená rekvalifikace“ je možné využít od roku 2012 (úprava legislativy). Klient má možnost absolvovat rekvalifikaci, která není v nabídce úřadu práce v rámci rekvalifikací zabezpečovaných úřadem práce. Zvolená rekvalifikace pružněji reaguje na požadavky trhu práce a na individuální potřeby klienta. Klient si sám vyhledá rekvalifikační kurz a rekvalifikační zařízení, které vzdělávací aktivitu realizuje. Pokud je mu tento kurz schválen úřadem práce a klient jej řádně ukončí, úřad práce uhradí vzdělávacímu zařízení cenu rekvalifikace.

Celková finanční částka, kterou může úřad práce vynaložit na zvolenou rekvalifikaci jednoho uchazeče o zaměstnání nebo zájemce o zaměstnání, nesmí v období 3 po sobě následujících kalendářních let ode dne prvního nástupu na zvolenou rekvalifikaci přesáhnout částku 50 000 Kč.

V roce 2016 byly zvolené rekvalifikace financované ze dvou zdrojů – národních (tedy státního rozpočtu) a evropských (tedy z Evropského sociálního fondu – ESF). V rámci ESF to byl Operační program Zaměstnanost. Bylo zahájeno celkem 686 zvolených rekvalifikací, což znamená výrazný pokles oproti roku 2015. Zvolenou rekvalifikaci v roce 2016 v rámci Zlínského kraje dokončilo celkem 724 uchazečů/zájemců o zaměstnání, z toho 710 úspěšně. Vliv na meziroční pokles počtu zvolených rekvalifikací má také širší nabídka rekvalifikací zabezpečovaných úřadem práce. Velký důraz je opět kladen také na efektivitu vynaložených prostředků.

V rámci zvolených rekvalifikací byly velmi žádané rekvalifikační kurzy směřující k získání řidičského oprávnění včetně profesního průkazu řidiče, dále se jednalo o kurzy z oblasti zdravotnictví (sanitář), svářečské kurzy, rekvalifikační kurzy z oblasti gastronomie (příprava minutek, příprava pokrmů studené kuchyně, příprava teplých pokrmů, složitá obsluha hostů) a kurzy z oblasti osobních služeb (masér, kosmetické služby, manikúra a pedikúra).



Další zvolené rekvalifikace vyplývaly spíše z individuální potřeby uchazeče popř. zájemce o zaměstnání a jeho konkrétní situace. Těchto kurzů se účastnili spíše jednotlivci. Jednalo se např. o rekvalifikační kurzy: kominík, personalista, autolakýrník, dřevorubec, instruktor jógy, lepení folií na automobily, stříhání a kosmetická úprava psů, programátor, elektrotechnik.

V zájmu o zvolenou rekvalifikaci jsou patrné určité regionální rozdíly způsobené odlišnou poptávkou zaměstnavatelů v jednotlivých okresech. Obecně však lze říci, že ve všech okresech Zlínského kraje patří mezi nejžádanější právě kurzy směřující k získání řidičských průkazů (zájem je také ze strany žen) a profesních průkazů. Do vyššího počtu zvolených rekvalifikací tohoto zaměření se promítla i skutečnost, že rámcová smlouva pro oblast Řízení motorových vozidel pro okres Vsetín byla podepsána až 9. 8. 2016 a rámcová smlouva pro tuto oblast v okrese Kroměříž nebyla podepsána vůbec.

### ***Profesní kvalifikace***

V roce 2016 bylo v rámci nabídky rekvalifikačních kurzů zabezpečovaných úřadem práce možné využít profesní kvalifikace z oblasti administrativy, práva a veřejnosprávních činností, strojírenství, stavebnictví a nově také z oblasti skladování a obchodu (Evidence zboží a materiálu, Skladník, Prodavač). Z profesních kvalifikací měli klienti (u rekvalifikací zabezpečovaných úřadem práce) nejvíce zájem o rekvalifikační kurz Strážný, Obsluha CNC obráběcích strojů a Asistent/ka, sekretář/ka.

Prostřednictvím zvolené rekvalifikace absolvovali klienti kurzy zaměřené na získání následující profesní kvalifikace: Příprava minutek, Příprava pokrmů studené kuchyně, Příprava teplých pokrmů, Složitá obsluha hostů, Svrškařka, Florista. Účastníci rekvalifikací v oblasti gastronomie mají možnost získat úplnou profesní kvalifikaci a poté i výuční list (např. klient již pracuje jako pomocný kuchař a podmínkou změny pracovního zařazení je získání výučního listu).

### ***Zájemci o zaměstnání***

Rekvalifikační kurzy mohou využít nejen uchazeči o zaměstnání, ale také zájemci o zaměstnání. Jedná se o osoby, které jsou ohroženy ztrátou zaměstnání (zaměstnavatel požaduje pro udržení stávající pracovní pozice rozšíření kvalifikace nebo dochází u klienta k ukončení pracovního poměru a v novém zaměstnání je požadována nová kvalifikace). Podíl zájemců na celkovém počtu účastníků rekvalifikace je ve srovnání se zabezpečovanou rekvalifikací větší u rekvalifikace zvolené. Pro zvolenou rekvalifikaci je charakteristické, že si mohou klienti vybrat rekvalifikaci přímo dle požadavků zaměstnavatele a tím pružněji reagovat na aktuální požadavky.



### Nejčtenější rekvalifikační kurzy

Kroměříž	
zabezpečovaná rekvalifikace	Účetnictví podvojně/mzdové Práce na PC Základy podnikání Specializované IT kurzy Strážný
zvolená rekvalifikace	ŘP + profesní průkaz Kosmetické služby, Vizážistka Instruktor fitness Chůva pro děti Svářečské kurzy
Uherské Hradiště	
zabezpečovaná rekvalifikace	ŘP + profesní průkaz Účetnictví Práce v sociálních službách Práce na PC Základy podnikání
zvolená rekvalifikace	Svářečské kurzy Sanitář Masér Chůva pro děti Kosmetické služby, manikúra, pedikúra
Vsetín	
zabezpečovaná rekvalifikace	Pracovník v sociálních službách Účetnictví a daňová evidence Svářečské kurzy Obsluha vysokozdvizného vozíku Základy podnikání
zvolená rekvalifikace	ŘP + profesní průkaz Elektrikář Kuchař - číšník Sportovní masáž Kosmetické služby, manikúra, pedikúra
Zlín	
zabezpečovaná rekvalifikace	ŘP + profesní průkaz Práce na PC Ekonomické kurzy Kurzy IT Základy podnikání
zvolená rekvalifikace	ŘP + profesní průkaz Sanitář Gastronomické kurzy Kosmetické služby, manikúra, pedikúra Svářečské kurzy

### Umístění uchazečů po rekvalifikaci

Situace na trhu práce v návaznosti na zvyšující se počet volných pracovních míst ze strany zaměstnavatelů se pozitivně promítá do počtu umístěných absolventů rekvalifikací v roce 2016. Uplatnitelnost absolventů rekvalifikačních kurzů je již tradičně větší u zvolených rekvalifikací. Již z principu zvolené rekvalifikace, kde si sám klient vybírá danou rekvalifikaci a vzdělávací zařízení, je z jeho strany vidět aktivní přístup a to nejen ke hledání vhodné rekvalifikace, ale také v hledání svého pracovního uplatnění na trhu práce. O rekvalifikační kurzy u zvolené rekvalifikace častěji žádají klienti, kteří již většinou mají konkrétního zaměstnavatele nebo zpracovaný podnikatelský záměr. Také individuální projednání žádostí prostřednictvím komise APZ (jež doporučuje rekvalifikaci ke chválení popř. k zamítnutí) přispívá k větší objektivnosti a schopnosti posoudit situaci i z pohledu jiných oddělení úřadu práce (zprostředkování, trh práce atd.).

I přes velký počet absolventů rekvalifikačních kurzů zaměřených na získání řidičských oprávnění je jejich uplatnitelnost na trhu práce celkem bezproblémová (také vzhledem k počtu nabízených míst). K dalším rekvalifikačním kurzům, po jejichž absolvování klienti dobře nacházejí pracovní uplatnění, patří např. Strážný, Kvalifikační kurz pro pracovníky v sociálních službách, Svařování.



Do uplatnitelnosti na trhu práce po absolvování rekvalifikačního kurzu se promítá více faktorů. Je potřeba zohlednit také typ rekvalifikace, ne všechny rekvalifikační kurzy např. Základy obsluhy osobního počítače nebo Nespecifická rekvalifikace, směřují k přímé pracovní pozici, jejich účelem je rozšíření (prohloubení) znalostí a dovedností, popř. získání praxe.

Vliv má i časové hledisko, kdy klienti u některých rekvalifikačních kurzů, jako jsou například kurzy na získání řidičského oprávnění (kde na sebe navazují tři rekvalifikační kurzy - řidičské oprávnění skupiny C, C+E a profesní průkaz) mohou nastoupit do zaměstnání až po ukončení všech tří kurzů a po získání potřebných osvědčení.

### 6.2.2. Pracovní rehabilitace

O pracovní rehabilitaci jsou klienti informováni prostřednictvím svých zprostředkovatelů, speciálních poradců, letáčků na nástěnkách v prostorách úřadu práce, a také prostřednictvím sociálních služeb či neziskových organizací. Nástroj pracovní rehabilitace je pravidelně prezentován jak na skupinových poradenských aktivitách, tak i v průběhu individuálního kariérového poradenství s osobami se zdravotním postižením či jiným handicapem.

V průběhu roku 2016 docházelo k dalšímu seznamování a navazování spolupráce s vybranými sociálními službami. Vzájemně byly prezentovány služby jednotlivých institucí. Výsledkem této aktivity je rozšíření povědomí příslušných subjektů o tom, jaké možnosti pracovní rehabilitace realizované prostřednictvím úřadu práce je možné využít, a naopak poradci pro pracovní rehabilitaci se seznamovali s různými organizacemi, které pracují s osobami s mentálním, duševním či fyzickým postižením.

Za rok 2016 bylo ve Zlínském kraji podáno celkem 9 žádostí o pracovní rehabilitaci ze strany klientů se zdravotním postižením (Zlín 1, Kroměříž 6, Uherské Hradiště 1, Vsetín 1).

Na Krajské pobočce Úřadu práce ve **Zlíně** byla podána jedna žádost o pracovní rehabilitaci a v závěru roku 2016 sestaven Individuální plán pracovní rehabilitace (dále jen IPPR). Za náplň IPPR byla zvolena jedna forma pracovní rehabilitace, a to poradenská činnost navazující na ergodiagnostické vyšetření.

Na kontaktním pracovišti ve Vsetíně byl v roce 2016 (na počátku roku) podepsán jeden IPPR s klientem ve III. stupni invalidity. Tento klient si žádost o pracovní rehabilitaci podal na konci roku 2015, následně se uskutečnila dvě individuální poradenství, v průběhu kterých byly zjištěny jeho potřeby, motivy, zájem a byl podrobně seznámen s průběhem pracovní rehabilitace. Výsledkem těchto individuálních jednání bylo potvrzení zájmu klienta o specializovaný rekvalifikační kurz „Slabozraký a nevidomý masér“, který by mu zvýšil šanci na umístění v tomto oboru. Byl také ověřen zájem zaměstnavatelů v okrese i mimo okres. Všechny



zjištěné skutečnosti byly projednány na setkání odborné pracovní skupiny. Vzhledem k tomu, že rekvalifikační kurz byl velmi specificky zaměřen, bylo nutné pro jeho realizaci zpracovat zakázku malého rozsahu k výběru vhodného dodavatele kurzu, proto mohl být IPPR sestaven až na počátku roku 2016. Klient tento rekvalifikační kurz absolvoval, ale dokončil neúspěšně.

Dále byla na konci roku 2016 na KoP ve Vsetíně podána jedna žádost o pracovní rehabilitaci klienta také s III. stupněm invalidity a uskutečnila se dvě individuální poradenství, na základě kterých by měl klient zájem o rekvalifikační kurz Obsluha osobního počítače. Protože vše se uskutečnilo až v závěru roku 2016, setkání odborné pracovní skupiny a sestavení IPPR se bude realizovat na začátku roku 2017.

Na kontaktním pracovišti v **Uherském Hradišti** byla podána také jedna žádost o pracovní rehabilitaci, která však byla následně stažena na vlastní žádost klientky.

Na kontaktním pracovišti v **Kroměříži** bylo v tomto roce podáno celkem šest žádostí, z toho ve třech případech byl sestaven IPPR (za formy rehabilitace byly zvoleny: příprava k práci, poradenská činnost a ergodiagnostické vyšetření). Byly uzavřeny 2 dohody o provedení přípravy k práci pro klienty s I. a II. stupněm invalidity, na základě této přípravy k práci oba klienti nastoupili do pracovního poměru k zaměstnavatelům, u kterých příprava k práci probíhala. V případě klientů se závažným psychickým onemocněním byla efektivně využita spolupráce s psychologkou Oddělení zprostředkování a poradenství KrP ve Zlíně.

Ve srovnání s předchozím rokem se v roce 2016 zvýšil počet vyslaných klientů ze strany úřadu práce na ergodiagnostická vyšetření do Krajské nemocnice T. Bati ve Zlíně za účelem zjištění funkčního pracovního potenciálu. Ergodiagnostické vyšetření absolvovali 4 klienti, kteří měli postižení převážně tělesného charakteru.

Ve všech případech práce s OZP, respektive při sestavování IPPR v rámci procesu pracovní rehabilitace, se i v tomto roce vždy jednalo o naplňování velmi individuálních a specifických požadavků s akcentem na soulad mezi pracovními předpoklady klienta, jeho zdravotním stavem a regionální nabídkou volných pracovních míst na trhu práce.

Na pracovní rehabilitaci byla v roce 2016 vynaložena celková částka 209 tisíc Kč.

### 6.2.3. *Poradenství*

Poradenskými aktivitami se v rámci Zlínského kraje zabývají pracovníci Oddělení zprostředkování a poradenství KrP ve Zlíně a pracovníci Oddělení poradenství a dalšího vzdělávání na kontaktních pracovištích v Kroměříži, Uherském Hradišti a ve Vsetíně. Pracovníci poradenství a informačních a poradenských středisek (IPS) a další poradenská pracovníci poskytují služby nejen pro uchazeče a zájemce o zaměstnání, ale i pro širokou veřejnost různého věkového spektra. Nabídka aktivit





zahrnuje jak skupinové, tak i individuální poradenství. Poradenské programy jsou zabezpečovány také externě na základě veřejných zakázek.

Tabulky týkající se interního poradenství, Job clubů a externího poradenství jsou součástí této Zprávy jako příloha č. 2 - 6.

### ***Informační a poradenská střediska pro volbu povolání***

Těžiště práce Informačního a poradenského střediska pro volbu a změnu povolání (IPS) je v aktivitách orientovaných na volbu kariérní cesty, tzn. volbu střední či vysoké školy, doporučení konkrétních oborů, případně na volbu dalšího vzdělávání související se změnou kariéry. Vzhledem k tomu, že klientelu IPS tvoří nejen uchazeči o zaměstnání evidovaní na ÚP, ale i osoby z řad veřejnosti, především žáci základních škol a studenti středních škol, stalo se IPS významnou součástí preventivní činnosti Úřadu práce ČR v oblasti nezaměstnanosti.

Zaměření IPS:

- ✓ aktivní práce s žáky 8. a 9. tříd základních škol (skupinové a individuální poradenství, testování profesních zájmů apod.) a spolupráce s jejich rodiči,
- ✓ práce s budoucími absolventy středních škol a SOU,
- ✓ spolupráce s vedením a výchovnými poradci SŠ a ZŠ (mj. účast na poradách výchovných poradců ZŠ, konferenci ke kariérovému poradenství apod.),
- ✓ spolupráce s Krajskou pedagogicko-psychologickou poradnou, Speciálně pedagogickými centry, OŠMS KÚ ZK, Krajskou hospodářskou komorou apod.,
- ✓ prezentace kariérového poradenství pro žáky ZŠ ve firmách v rámci akcí s názvem Technický jarmark a Dny kariéry,
- ✓ spolupráce na tvorbě informačních brožur Atlas školství Zlínského kraje aj.
- ✓ pořádání přehlídek středních škol, Týdne k volbě povolání apod.

V rámci skupinového poradenství byly organizovány nejen akce pro uchazeče o zaměstnání, ale také akce pro žáky ZŠ a studenty SŠ. Těchto akcí se ve Zlínském kraji na úřadech práce zúčastnilo celkem 4534 žáků ZŠ a 2898 studentů SŠ. Individuální konzultace využilo 276 žáků a 134 studentů. Profesní diagnostiku pomocí testů absolvovalo 252 žáků a studentů.

### ***Interní poradenství***

Pracovníci IPS a poradenství poskytují dále interní poradenské aktivity individuální a skupinové. V rámci **interního individuálního poradenství** probíhalo:

- ✓ kariérové poradenství (pohovor k uplatnění v zaměstnání, doporučení k dalšímu vzdělávání, rekvalifikaci apod.),
- ✓ roční individuální pohovory (vyplnění dotazníku a zpracování zprávy s doporučením pro klienty evidované déle než rok),
- ✓ zpracování dokumentace k jednání se zaměstnavatelem (životopis, motivační dopis),



- ✓ poradenství k tvorbě e-mailové adresy (elektronická komunikace se zaměstnavateli),
- ✓ poradenství ke studiu (informace o všech stupních vzdělání, konzultace, testy),
- ✓ bilanční diagnostika (psychologické testy),
- ✓ psychologické poradenství (konzultace s psychologem, hledání optimálního řešení),
- ✓ poradenské dny v jednotlivých kontaktních pracovištích,
- ✓ EURES poradenství – specializované poradenství a poskytování informací v oblasti zaměstnanosti v EU/EHP a Švýcarsku.

V rámci **interního skupinového poradenství** byly realizovány programy:

- ✓ motivační programy (sebe prezentace a změny v zákonech, pro různé kategorie UoZ),
- ✓ Job club (skupinový poradenský program spojený s nácvikem komunikačních dovedností),
- ✓ informační schůzky pro absolventy (orientace na trhu práce, možnosti doplnění vzdělání, příprava na pohovor se zaměstnavatelem),
- ✓ Záruky pro mladé (skupinové poradenství pro UoZ do 25 let - orientace na trhu práce, CV, přijímací pohovor, pracovní-právní minimum, možnosti vzdělávání, nabídka VM),
- ✓ schůzka k uzavření Individuálního akčního plánu (pro uchazeče, kteří podle zákona spadají do kategorie dlouhodobě evidovaných uchazečů, vysvětlení významu individuálního akčního plánu, výhody, zásady, nabídka služeb ÚP, konkrétní termíny kurzů atd.),
- ✓ program prevence nelegálního zaměstnávání a dlouhodobé evidence (informační schůzky - pracovní-právní minimum, sociálně-právní téma, finančně-právní téma, příprava na kontakt se zaměstnavatelem),
- ✓ projekt EFES pro odd. ZaP – realizace kazuistických seminářů pro pracovníky zaměstnanosti, aktualizace Metodiky individuální a komplexní práce s klienty, podíl na tvorbě metodiky Komplexní program podpory SV4 UoZ aj.

### **Externí poradenství**

V letech 2015 – 2018 realizují pracovníci poradenství ve všech okresech Zlínského kraje externí poradenské činnosti na základě veřejné zakázky Poradenství ve Zlínském kraji. Veřejná zakázka má 11 částí a je realizována těmito vzdělávacími firmami: MARLIN, s.r.o., Uherské Hradiště, Počítačová služba s.r.o., Olomouc, Republikové centrum vzdělávání, s.r.o., Praha. Celkem bylo do externích poradenských činností zařazeno 1 530 uchazečů o zaměstnání.

- |   |                                    |
|---|------------------------------------|
| ✓ Portál MPSV – poradenský program s PC | ✓ Počítačová pracovní diagnostika  |
| ✓ Job club                              | ✓ Finanční poradenství pro každého |
| ✓ Bilanční diagnostika                  | ✓ Sebe prezentace na trhu práce    |
| ✓ Individuální pohovory                 | ✓ Pracovní-právní minimum          |



*Charakteristika jednotlivých částí veřejné zakázky:*

**Portál MPSV**

**Cíl:** Seznámit účastníky s efektivními možnostmi využití samoobslužných informačních systémů při vyhledávání pracovních příležitostí a orientaci na trhu práce a zvýšit tak šance na jejich uplatnění. Zpracovat osobní portfolio účastníků (dokumentace potřebná pro komunikaci se zaměstnavateli). Praktický nácvik na PC. Připravit účastníky k osobní sebe prezentaci při jednání se zaměstnavatelem, aktivní nácvik komunikačních strategií získávání zaměstnání, sebe prezentace dle zpracované dokumentace.

**JOB CLUB**

**Cíl:** Připravit účastníky kurzu na jednání se zaměstnavatelem (příjemací pohovor, výběrové řízení). Aktivizovat a motivovat účastníky k převzetí osobní zodpovědnosti při uplatnění se na trhu práce. Zpracovat portfolio osobní dokumentace k jednání se zaměstnavatelem, naučit účastníky efektivně vyhledávat pracovní příležitosti a komunikovat se zaměstnavateli prostřednictvím PC. Doporučit každému účastníku vhodný kariérní postup na základě sebepoznání, resp. výsledků individuálního poradenství. Předat účastníkům základní informace z pracovněprávní problematiky a finanční gramotnosti.

**Bilanční diagnostika**

**Cíl:** Zajistit pomocí odborných psychodiagnostických metod komplexní analýzu schopností a možností klienta, zjistit jeho zájmovou orientaci a pracovní motivaci. Zhodnotit dosavadní pracovní zkušenosti, osobní anamnézu účastníka a doporučit vhodné pracovní zařazení, profesní orientaci v návaznosti na potřeby trhu práce. Navrhnout případný další postup ke zvýšení šancí na trhu práce, např. aktivity zaměřené k doplnění a rozšíření kvalifikace.

**Individuální pohovory**

**Cíl:** Prostřednictvím individuálního přístupu řešit problémy účastníka kurzu. Uplatněním systematického přístupu zjistit překážky, které uchazeči brání v úspěšném zařazení se na trh práce. Navrhnout aktivity, které by mohly tyto překážky odstranit a pomoci klientovi najít zaměstnání.

**Počítačová pracovní diagnostika**

**Cíl:** Rozpoznat odborné předpoklady a kompetence účastníků počítačové pracovní diagnostiky uplatnitelné na trhu práce, při volbě povolání, dalším vzdělávání nebo při změně profesní orientace. Posoudit osobnostní předpoklady, dovednosti, zájmy a pracovní motivaci účastníků a prostřednictvím interpretace výsledků jim doporučit další možnosti pracovní orientace, resp. zvyšování kvalifikace.

### Finanční poradenství pro každého

**Cíl:** Motivovat účastníky k vytváření osobní finanční strategie s ohledem na řešení jejich aktuální životní situace v období hledání nového pracovního uplatnění. Objasnit účastníkům tematiku finanční gramotnosti, tj. znalostí, dovedností a postojů nezbytných k tomu, aby se orientovali v problematice finančních produktů v souvislosti s odpovědným přístupem k hospodaření s penězi. Analyzovat příčiny zadlužování občanů, naučit účastníky, jak zadlužování předcházet, jak řešit následky, jak samostatně přistupovat ke správě finančního portfolia.

### Sebeprezentace na trhu práce

**Cíl:** Připravit účastníky kurzu na jednání se zaměstnavatelem (přijímací pohovor, výběrové řízení). Objasnit účastníkům potřebu správné sebeprezentace při písemné či ústní komunikaci se zaměstnavatelem. Aktivizovat a motivovat klienty k převzetí osobní zodpovědnosti při uplatnění se na trhu práce. Seznámit účastníky se situací na trhu práce.

### Pracovněprávní minimum

**Cíl:** Seznámit účastníky kurzu se základními ustanoveními zákoníku práce týkajícími se pracovního poměru, stručně poukázat na ustanovení občanského zákoníku, příp. zákona o zaměstnanosti v souvislosti s možnými situacemi při hledání a získání nového zaměstnání. Dobrou informovaností přispět k motivaci a aktivizaci účastníků a zároveň posílit právní vědomí klientů v oblasti právních norem souvisejících s hledáním budoucího zaměstnání. Seznámit s problémy, které mohou nastat v průběhu pracovněprávního vztahu.

**Tabulka 30** – Počet UoZ zařazených do externích poradenských činností

Poradenská činnost	Kroměříž	Uherské Hradiště	Vsetín	Zlín	Zlínský kraj
Portál MPSV – poradenský program s PC	49	40	7	83	<b>179</b>
Job club	58	41	76	35	<b>210</b>
Bilanční diagnostika	72	85	0	82	<b>239</b>
Individuální pohovory	26	0	0	33	<b>59</b>
Počítačová pracovní diagnostika	8	12	0	13	<b>33</b>
Finanční poradenství pro každého	27	10	95	21	<b>153</b>
Sebeprezentace na trhu práce	0	0	0	116	<b>116</b>
Pracovněprávní minimum	86	119	139	197	<b>541</b>
<b>Celkem</b>	<b>326</b>	<b>307</b>	<b>317</b>	<b>580</b>	<b>1 530</b>



### 6.3. Projekty ESF

#### 6.3.1. *Projekt Podpora odborného vzdělávání zaměstnanců II*

Na základě Výzvy č. 021 z Operačního programu Zaměstnanost byla dne 1. prosince 2015 Úřadem práce ČR zahájena realizace projektu přímého přidělení Podpora odborného vzdělávání zaměstnanců II (dále jen „projekt“), přičemž příjem žádostí o příspěvek byl zahájen dne 31. března 2016. Projekt navazuje na sérii projektů, jež jsou v ČR realizovány od roku 2009 s cílem podpořit odborný rozvoj zaměstnanců. Přímo navazuje na projekt „Podpora odborného vzdělávání zaměstnanců“ a nahrazuje projekt „Vzdělávejte se pro růst!“, které se osvědčily jako nástroje podpory dalšího vzdělávání a posilování konkurenceschopnosti pracovní síly na trhu práce v ČR.

Realizace projektu je naplánována do 30. listopadu 2020. Finanční alokace projektu činí 3,5 mld. Kč pro celou ČR.

Projekt je spolufinancován z Evropského sociálního fondu (85 %), konkrétně z Operačního programu Zaměstnanost, a státního rozpočtu ČR (15 %).

Projekt se zabývá problematikou adaptability pracovní síly v podnicích na neustále se měnící situaci na trhu. Pro zvýšení konkurenceschopnosti a rozšíření činnosti musí zaměstnavatelé disponovat kvalifikovanou pracovní silou. Projekt proto řeší jednak problém nesouladu mezi dovednostmi a kvalifikačními předpoklady nabízenými a požadovanými, tedy nedostatečnou flexibilitu pracovní síly (včetně flexibility profesní), a dále problém neochoty zaměstnavatelů investovat do vzdělávání vlastních zaměstnanců.

Cílovou skupinou projektu jsou zaměstnavatelé ve smyslu § 7 Zákonníku práce, a to prostřednictvím svých zaměstnanců či potenciálně nových zaměstnanců. Cílovou skupinou jsou rovněž fyzické osoby – OSVČ a nestátní neziskové organizace. Příspěvek není možné poskytnout žadatelům, jimž nelze poskytovat příspěvky v rámci aktivní politiky zaměstnanosti, a rovněž těm, kteří již čerpají finanční prostředky z veřejných zdrojů na stejný účel, případně těm žadatelům, u nichž to vylučují pravidla poskytování veřejné podpory. Vyloučení jsou rovněž žadatelé, kteří mají sídlo na území hl. m. Prahy (zapojit se však mohou pobočky stejného zaměstnavatele sídlící mimo území hl. m. Prahy).

Projekt umožňuje zaměstnavatelům získat finanční příspěvek na vzdělávání či rekvalifikaci svých zaměstnanců či potenciálních nových zaměstnanců a příspěvek na mzdu zaměstnanců po dobu jejich účasti na vzdělávací aktivitě. Současně projekt umožňuje získat příspěvek na vzdělávání samotných OSVČ. Příspěvky jsou poskytovány formou refundací. Výše poskytovaného příspěvku se bude odvíjet dle pravidel poskytování podpory de minimis a pravidel poskytování veřejné podpory podle blokových výjimek.

Vzdělávání je možné zajistit externím vzdělávacím zařízením nebo interními lektory zaměstnavatele. Vzdělávání je možné realizovat jako vzdělávání obecné i specifické, a to jak v akreditovaných, tak neakreditovaných kurzech. Rovněž je umožněno realizovat vzdělávání přímo na pracovišti zaměstnavatele, a to včetně praktické přípravy.

Hlavní změny oproti předcházejícímu projektu:

- ✓ Zmírnění podmínek pro vstup do projektu (nedokládá se žádná výsledovka, nejsou podporováni zaměstnavatelé dle CZ-NACE, dokládají se především bezdlužnosti).
- ✓ 15% spolufinancování vzdělávací aktivity ze strany žadatele v režimu podpory „de minimis“.
- ✓ Zapojení potenciálních nových zaměstnanců.
- ✓ Bodové zvýhodnění zaměstnanců ve věku 54+ při posuzování žádosti.
- ✓ Nutnost zahájit vzdělávání do 6 měsíců od schválení žádosti.
- ✓ Žádosti bude možné podávat i elektronicky přes datovou schránku.
- ✓ Nutnost vyplnění dotazníku ze strany každého účastníka vzdělávání.

**Tabulka 31 – Projekt Podpora odborného vzdělávání zaměstnanců II k 31. 12. 2016**

Podpora odborného vzdělávání zaměstnanců II	Kroměříž	Uherské Hradiště	Vsetín	Zlín	Zlínský kraj
Počet podaných žádostí / vzdělávacích aktivit	99 / 157	155 / 245	120 / 203	295 / 571	<b>669 / 1 176</b>
Počet schválených žádostí / vzdělávacích aktivit	52 / 85	115 / 168	74 / 126	188 / 386	<b>429 / 765</b>
Počet uzavřených dohod	80	146	100	310	<b>636</b>
Počet účastníků projektu z uzavřených dohod	789	832	587	1 479	<b>3 687</b>
Schválené náklady (v Kč) – z uzavřených dohod	7 242 990	11 368 066	8 303 470	18 363 183	<b>45 277 709</b>
Čerpání (v Kč)	1 215 790	4 786 578	3 005 320	5 848 666	<b>14 856 354</b>

V roce 2016 mělo nejvíce žadatelů ve Zlínském kraji zájem o výuku cizích jazyků. Dále se žádalo mj. i o vzdělávání v oblasti pokročilých IT znalostí, vzdělávání vedoucí k získání řidičských průkazů a následně i profesních průkazů, kurzy rozšiřující znalosti vnitrofiremních informačních systémů a také se projevoval opětovný zájem o svářečské kurzy a další kurzy, které udržují stávající kvalifikaci nebo kvalifikaci rozšiřují. Ve Zlínském kraji se v roce 2016 do projektu zapojilo celkem 302 ekonomických subjektů.

### 6.3.2. Regionální individuální projekty

V roce 2016 začala realizace 3 regionálních individuálních projektů:

- ✓ Záruky pro mladé ve Zlínském kraji
- ✓ Nová šance ve Zlínském kraji
- ✓ Péče a příležitost ve Zlínském kraji.

Dále byla plánována realizace projektu Bez překážek ve Zlínském kraji.

#### **Projekt Záruky pro mladé ve Zlínském kraji**

Projekt je zaměřen na uchazeče o zaměstnání mladší 30 let (29 let včetně), kteří jsou vedeni v evidenci kontaktních pracovišť ÚP ČR ve Zlínském kraji déle než 3 měsíce a kteří mají pracovní zkušenosti v souhrnné délce maximálně 2 roky.

Realizace projektu bez dodavatele začala 1. 1. 2016. Po vytvoření týmu vstoupili první účastníci do projektu v květnu 2016. Realizaci zajišťovali pracovníci Oddělení projektů EU ve spolupráci s pracovníky ÚP ČR Krajské pobočky ve Zlíně. Do konce roku 2016 vstoupilo do projektu 138 účastníků.

**Tabulka 32 – Projekt Záruky pro mladé ve Zlínském kraji**

<b>Záruky pro mladé ve Zlínském kraji</b>	<b>Plán</b>	<b>Stav k 31. 12. 2016</b>
Počet osob v projektu	360	138
Počet osob, které předčasně ukončily účast v projektu	x	14
z toho počet osob, které nastoupily do zaměstnání	x	7
<b>Aktivity pro cílovou skupinu</b>		
Skupinové poradenství	360	134
Rekvalifikace: zařazen/absolvoval	15	2/1
Odborná praxe	300	98
Odborná praxe: předčasně ukončil/úspěšně ukončil		2/0
<b>Indikátory</b>		
60000 Celkový počet účastníků	300	80
62600 Účastníci, kteří získali kvalifikaci po ukončení své účasti	10	0

### **Projekt Nová šance ve Zlínském kraji**

Projekt je zaměřen na uchazeče o zaměstnání, kteří jsou vedeni v evidenci kontaktních pracovišť ÚP ČR ve Zlínském kraji déle než 5 měsíců, s důrazem na osoby, které jsou v evidenci déle než 12 měsíců nebo v součtu 12 měsíců v posledních dvou letech.

Tento projekt je realizován také bez dodavatele. První účastníci vstoupili do projektu v květnu a červnu. Do konce roku 2016 vstoupilo celkem 106 účastníků. Na rekvalifikační kurz nastoupilo 6 uchazečů (ECDL, Základy PC a Tvorba www stránek) a 2 na bilanční diagnostiku.

**Tabulka 33 – Projekt Nová šance ve Zlínském kraji**

<b>Nová šance ve Zlínském kraji</b>	<b>Plán</b>	<b>Stav k 31. 12. 2016</b>
<b>Počet osob v projektu</b>	400	106
<b>Počet osob, které předčasně ukončily účast v projektu</b>	x	64
z toho počet osob, které nastoupily do zaměstnání	x	61
<b>Aktivity pro cílovou skupinu</b>		
Vstupní část	400	106
Banka CIP	360	104
Bilanční diagnostika	25	2
Rekvalifikace: zařazen/absolvoval	160	6/5
SÚPM	181	44
Ostatní zaměstnání	19	5
<b>Indikátory</b>		
60000 Celkový počet účastníků	288	67
62600 Účastníci, kteří získali kvalifikaci po ukončení své účasti	112	0

### **Projekt Péče a příležitost ve Zlínském kraji**

Projekt je zaměřen na uchazeče o zaměstnání, kteří jsou vedeni v evidenci kontaktních pracovišť ÚP ČR ve Zlínském kraji a pečují o dítě do 15 let nebo o závislého člena rodiny.





Realizace projektu byla zahájena 1. 2. 2016, první účastníci vstoupili v květnu. Do konce roku vstoupilo 75 účastníků, z toho 5 nastoupilo na bilanční diagnostiku a 6 na rekvalifikace (ECDL, Základy obsluhy PC, Pracovník v sociálních službách).

**Tabulka 34 – Projekt Péče a příležitost ve Zlínském kraji**

<b>Péče a příležitost ve Zlínském kraji</b>	<b>Plán</b>	<b>Stav k 31. 12. 2016</b>
<b>Počet osob v projektu</b>	240	75
<b>Počet osob, které předčasně ukončily účast v projektu</b>	x	44
z toho počet osob, které nastoupily do zaměstnání	x	43
<b>Aktivity pro cílovou skupinu</b>		
Vstupní část	240	75
Teoreticko praktická část	220	75
Bilanční diagnostika	20	5
Rekvalifikace: zařazen/absolvoval	150	6/6
<b>SÚPM</b>	110	29
Ostatní zaměstnání	x	8
<b>Indikátory</b>		
60000 Celkový počet účastníků	168	48
62600 Účastníci, kteří získali kvalifikaci po ukončení své účasti	90	2

### **Projekt Bez překážek ve Zlínském kraji**

V roce 2016 bylo plánováno zahájení realizace projektu Bez překážek ve ZK, který měl zajišťovat dodavatel. Mandatář na administraci VZ byl vysoutěžen se zpožděním a následně došlo k ukončení spolupráce s tímto mandatářem, protože se nepodařilo vyhlásit prvních 10 VZ na RIP v souladu se zákonem o VZ, a u všech projektů, které měly být realizovány dodavatelsky, tak došlo k velkému zpoždění v zahájení skutečné realizace. GŘ ÚP ČR proto rozhodlo, že projekty ve výzvě č. 010 budou krajské pobočky ÚP ČR realizovat vlastními silami, a ne dodavatelsky.

**Tabulka 35 – Čerpání financí u projektů v realizaci**

Projekt	Čerpání z projektů	
	celkové (v Kč)	(v %)
00011 – Záruky pro mladé ve ZK	3 522 000	5,60
00022 – Bez překážek ve ZK	35 000	0,33
00023 – Nová šance ve ZK	3 204 000	5,08
00024 – Péče a příležitost ve ZK	1 954 000	6,39

**Tabulka 36 – Výsledky projektů**

Projekt	Vstup	Ukončili řádně povinné aktivity	Zaměstnání	
			ostatní	SÚPM
00011 – Záruky pro mladé ve ZK	138	134	7	98
00022 – Bez překážek ve ZK	0	0	0	0
00023 – Nová šance ve ZK	106	104	5	44
00024 – Péče a příležitost ve ZK	75	75	8	29
Celkem		313	20	171

#### 6.4 Vyhodnocení cílů APZ stanovených na rok 2016

Úřad práce ČR, Krajská pobočka ve Zlíně stanovila pro rok 2016 následující cíle:

- ✓ snížit dlouhodobou nezaměstnanost (evidence nad 12 měsíců)
- ✓ s odkazem na Záruky pro mladé zvýšit zaměstnanost mladých uchazečů do 30 let věku
- ✓ při realizaci APZ se zaměřit převážně na veřejně prospěšné práce a společensky účelná pracovní místa
- ✓ při umisťování uchazečů OZP dávat přednost umisťování na volném trhu práce
- ✓ zohledňovat konkrétní situaci uchazečů a jejich možnosti přizpůsobením pracovního úvazku
- ✓ podporou osob pobírajících dávky v hmotné nouzi umožnit jejich návrat zpět na trh práce, což mimo jiné přinese také finanční efekt – úsporu peněz vyplacených na sociálních dávkách.



Dlouhodobou nezaměstnanost se ve Zlínském kraji podařilo snížit. Tento pokles činí 4,7 procentního bodu. K 31. 12. 2015 bylo v evidenci nad 12 měsíců celkem 37,1 % všech uchazečů a k 31. 12. 2016 32,4 % uchazečů.

Aktivní politika zaměstnanosti se soustřeďovala především na rekvalifikace, společensky účelná pracovní místa a veřejně prospěšné práce. V roce 2016 bylo na tyto nástroje umístěno 2 880 uchazečů o zaměstnání a 2 332 osob absolvovalo rekvalifikaci.

Prostřednictvím aktivní politiky zaměstnanosti bylo v roce 2016 umístěno do pracovního poměru 1 377 uchazečů ve věku do 30 let. Ve srovnání s rokem 2015 došlo k poklesu počtu evidovaných uchazečů do 30 let o 0,8 procentního bodu. Při umisťování osob zdravotně postižených bylo preferováno jejich umisťování na volný trh práce. Na veřejně prospěšné práce a společensky účelná pracovní místa bylo umístěno 486 uchazečů o zaměstnání – osob se zdravotním postižením. Na chráněná pracovní místa jich bylo umístěno 120.

Cílem APZ je individuální podpora konkrétních uchazečů s ohledem na jejich postavení na trhu práce. V roce 2016 bylo mezi uchazeči umístěnými na VPP celkem 86,2 % osob s kumulací 2 a více rizikových faktorů, z toho 37 mělo 4 rizikové faktory, jeden dokonce 5 rizikových faktorů (tento uchazeč byl evidován déle než 5 měsíců, byl ve věku do 30 let a se zdravotním postižením, pečoval o dítě do 10 let věku a pobíral dávky v hmotné nouzi). U nástroje SÚPM byla situace obdobná, kumulaci 2 a více rizikových faktorů mělo 85,6 % podpořených osob, 9 z nich čtyři rizikové faktory.

Také bylo podpořeno 446 uchazečů pobírajících dávky v hmotné nouzi. Z toho 361 na VPP (25,7 % všech umístěných osob) a 85 na SÚPM (5,8 % podpořených osob). Tyto kroky přinášejí dvojitý efekt, jednak návrat osob v hmotné nouzi zpět na trh práce, a pak také finanční efekt v podobě úspory výplat sociálních dávek.

Dále pak byla snaha umožnit uchazečům práci na zkrácený úvazek. Celkem se jednalo o 267 uchazečů umístěných na místa se zkráceným úvazkem, 127 na VPP a 140 na SÚPM. Mezi uchazeči, kteří nastoupili na pracovní pozici se zkráceným úvazkem, převažovaly ženy. U VPP se ženy podílely 69 % na počtu míst se zkráceným úvazkem, v případě SÚPM se jednalo o 89 %.

Můžeme konstatovat, že cílů APZ stanovených na rok 2016 se podařilo dosáhnout.



## 7. Cíle pro rok 2017

V realizaci aktivní politiky zaměstnanosti (APZ) se v roce opět 2017 zaměříme hlavně na osoby dlouhodobě nezaměstnané s délkou evidence nad 12 měsíců a dále na uchazeče o zaměstnání s kumulací více handicapů. Regionální individuální projekty budou zaměřeny na osoby mladé do 29 let, osoby pečující o dítě nebo o osobu blízkou, na podporu osob se zdravotním postižením a na osoby evidované déle než 5 měsíců.

Výchozími dokumenty pro strategii budou Zákon č. 435/2004, o zaměstnanosti, v platném znění, normativní instrukce MPSV ČR a směrnice generálního ředitele ohledně postupu Úřadu práce ČR při realizaci nástrojů a opatření aktivní politiky zaměstnanosti včetně všech dodatků. V souladu s uvedenými dokumenty zpracovala krajská pobočka ve Zlíně začátkem ledna 2017 vlastní Program APZ pro rok 2017, který vychází ze situace na trhu práce ve Zlínském kraji a z místních poměrů a zvyklostí. Hlavní důraz bude kladen na umísťování uchazečů, kteří by se bez příspěvku z APZ na trhu práce sami neumístili.

Finanční prostředky hodláme vynakládat co nejefektivněji a v souladu s kritérii 3E tak, aby došlo k jejich maximálnímu využití ve prospěch umístění uchazečů k zaměstnavatelům působícím na trhu práce především ve Zlínském kraji. Při poskytování příspěvku na VPP se budeme řídit směrnicí generálního ředitele, kde je pevně stanovena výše a délka příspěvků. Při poskytování ostatních příspěvků budeme odpovědně zvažovat vhodnost použití nástrojů APZ, s ohledem na situaci regionálního trhu práce. Z tohoto důvodu může být realizace nástrojů APZ v jednotlivých okresech popř. regionech mírně odlišná od celokrajské realizace. Při umísťování vhodných uchazečů budeme individuálně zvažovat schopnosti a možnosti uchazeče o zaměstnání, jeho kvalifikaci, dosavadní délku doby zaměstnání, dovednosti, motivaci, uplatnitelnost na trhu práce, jeho ekonomickou situaci a jeho ohrožení sociálním vyloučením z důvodu setrvání v dlouhodobé nezaměstnanosti. U příspěvků na SÚPM budeme rovněž důkladně prověřovat spolupracující zaměstnavatele, především pokud jde o nakládání se zaměstnanci, kde již skončila podpora jejich zaměstnávání prostřednictvím příspěvků v rámci APZ. Při schvalování příspěvků budeme vycházet také z informací pracovníků monitoringu, kteří jsou v úzkém kontaktu se zaměstnavateli regionu. Je více než žádoucí, aby podpořená pracovní místa byla co nejdéle zachována a nedocházelo se skončením poskytování příspěvků APZ k zániku těchto pracovních míst.

Při realizaci APZ se zaměříme převážně na rekvalifikace a na veřejně prospěšné práce. Společensky účelná pracovní místa budeme vyhrazovat a zřizovat s ohledem na situaci na trhu práce.

V roce 2017 se zaměříme také na regionální mobilitu (příspěvek na dojíždění, příspěvek na přestěhování). Těmito nástroji APZ budeme podporovat uchazeče ohrožené chudobou a dlouhodobou nezaměstnaností.



Při realizaci APZ v roce 2017 počítáme s finančními prostředky z národních zdrojů a z Evropského sociálního fondu z Operačního programu Zaměstnanost. Jedná se především o projekt Nové pracovní příležitosti – VPP, Nové pracovní příležitosti SÚPM, Vzdělávání a dovednosti pro trh práce II a POVEZ II.

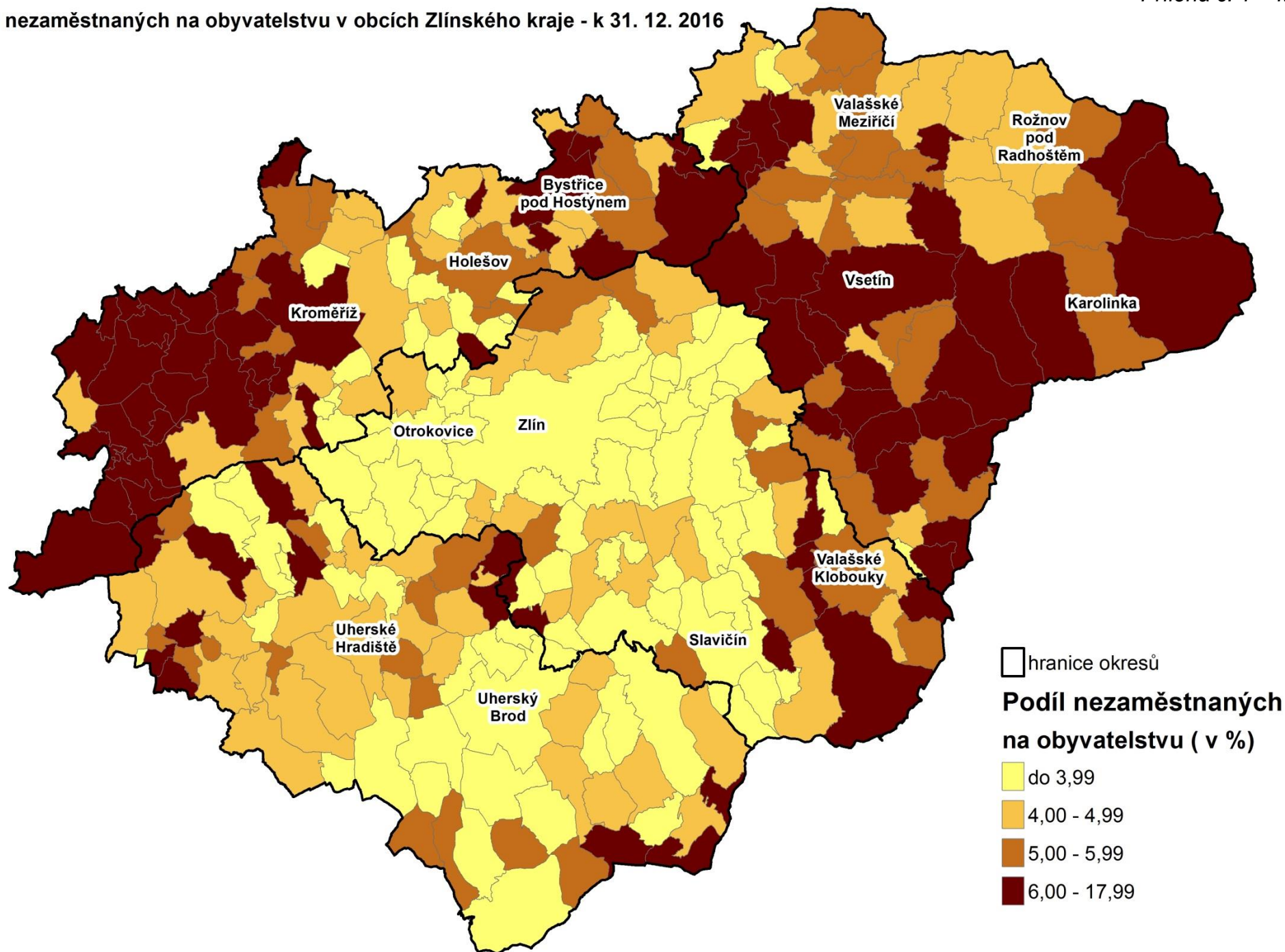
Při umisťování uchazečů se zdravotním postižením budeme opět dávat přednost jejich umisťování na volném trhu práce, tedy mimo chráněná pracovní místa.

V roce 2017 budeme nadále realizovat národní individuální projekty i regionální individuální projekty. V rámci národních individuálních projektů se jedná o projekty „Podpora odborného vzdělávání zaměstnanců II“ a „Vzdělávání a dovednosti pro trh práce II“. Tyto projekty navazují na úspěšné projekty realizované v minulém programovém období. Projekty pomáhají nejen zaměstnavatelům k udržování zaměstnanosti a zvyšování kvalifikace svých zaměstnanců (zvyšování konkurenceschopnosti firmy na trhu práce), ale také uchazečům i zájemcům o zaměstnání k získání potřebné kvalifikace požadované zaměstnavateli. V rámci regionálních individuálních projektů se jedná o Záruky pro mladé ve Zlínském kraji, Nová šance ve Zlínském kraji a Péče a příležitost ve Zlínském kraji. Dále chceme realizovat projekt určený pro osoby se zdravotním postižením Bez překážek ve Zlínském kraji. Realizaci tohoto projektu měl zajišťovat dodavatel již od roku 2016. Díky okolnostem bylo nakonec odsunuto zahájení realizace projektu na rok 2017 a také bylo rozhodnuto, že bude realizován vlastními silami. Uvedené projekty poskytnou uchazečům o zaměstnání odborné dovednosti, znalosti pro výkon povolání, zvýšení sebevědomí a obnovení pracovních návyků, orientaci na trhu práce a v neposlední řadě umožní získat nové pracovní uplatnění.

V roce 2017 vstoupí v platnost obnovený institut – veřejná služba. V rámci propagace této aktivity hodláme využít pracovníky monitoringu k tomu, aby předávali informace obcím a dalším subjektům o možnosti a podmínkách organizace a výkonu této veřejné služby. Rovněž budou pracovníci monitoringu podávat informace o regionálních individuálních projektech a projektech, kde mohou zaměstnavatelé za určitých podmínek využít příspěvků na školení svých zaměstnanců obdobně jako v minulém roce. Očekáváme, že rostoucí informovanost zaměstnavatelů bude mít v konečném důsledku dopad také na efektivnější umisťování uchazečů do zaměstnání a především na další pokles nezaměstnanosti.

V roce 2017 plánujeme pořádat miniburzy práce zaměřené na jednotlivé sektory trhu práce, ať už v budovách úřadu práce na jednotlivých vybraných kontaktních pracovištích, nebo také mimo úřad práce. Po dlouholeté odmlce chceme opět obnovit pořádání burz škol v jednotlivých okresech Zlínského kraje.

## Podíl nezaměstnaných na obyvatelstvu v obcích Zlínského kraje - k 31. 12. 2016



Poradenská činnost	Kroměříž		Uherské Hradiště		Vsetín		Zlín		Zlínský kraj 2016	
	akce	účast	akce	účast	akce	účast	akce	účast	akce	účast
IPS: Skupinové poradenství - ZŠ	48	965	50	984	42	954	68	1 631	<b>208</b>	<b>4 534</b>
IPS: Skupinové poradenství - SŠ	22	620	22	536	23	872	24	910	<b>91</b>	<b>2 938</b>
IPS: Individuální konzultace ZŠ		77		60		100		39		<b>276</b>
IPS: Individuální konzultace SŠ		46		57		18		13		<b>134</b>
IPS: Testy ZŠ a SŠ		51		45		86		70		<b>252</b>
IPS: Distanční poradenství		80		47		37		7		<b>171</b>
Individuální konzultace UoZ + veřejnost		1 263		1 268		1 253		2 015		<b>5 799</b>
Tvorba CV		148		185		151		443		<b>927</b>
Distanční konzultace k CV		102		93		81		72		<b>348</b>
Motivační programy + informační akce	67	1 232	65	1 220	63	1 116	78	1 983	<b>268</b>	<b>5 551</b>
Distanční poradenství ostatní		145		240		185		668		<b>1 238</b>
Job cluby	3	38	3	33	3	34	2	22	<b>11</b>	<b>127</b>
Psychologické poradenství		0		0		23		321		<b>344</b>
Bilanční diagnostika		0		0		0		29		<b>29</b>
Prezentace IPS na veletrzích, burzách	2		1		0		2		<b>5</b>	
Setkání s výchovnými poradci, rodiči	3		1		2		2		<b>8</b>	

	Počet konání	Počet účastníků	Vysvětlivky
<b>Interní poradenství zajišťované pracovníky útvaru poradenství a dalšího vzdělávání Úřadu práce</b>			
Skupinové poradenství interní celkem	556	12 418	
a) Skupinové poradenství a besedy pro ZŠ	208	4 534	
b) Skupinové poradenství a besedy pro SŠ, VOŠ, VŠ	91	2 938	
c) Skupinové poradenství pro UoZ, ZoZ a veřejnost	24	362	ANO Poradenská práce se skupinou UoZ/ZoZ, např. tvorba životopisu, práce s portálem MPSV, rozvíjení komunikačních dovedností, sebeprezentace apod. NE Skupinové poradenství realizované v rámci projektů (např. KA08, RIPy...).
Skupinové informační schůzky (práva a povinnosti UoZ, nabídka služeb ÚP ČR, kontakty)	225	4 479	ANO Skupinové schůzky sloužící k informování UoZ, ZoZ o jejich právech a povinnostech, o nabídce služeb úřadu práce, o rekvalifikacích a dalších nástrojích APZ, o možnostech IAP, o aktuální nabídce trhu práce apod. - forma přednáška, prezentace. NE Skupinové poradenství realizované v rámci projektů (např. KA08, RIPy...).
Skupinové poradenství v rámci projektů RIP	8	105	Poradenská práce se skupinou UoZ/ZoZ, např. tvorba životopisu, práce s portálem MPSV, rozvíjení komunikačních dovedností, sebeprezentace apod.
Individuální poradenství interní		7 577	ANO Veškeré poskytované individuální poradenství, tj. poradenství k volbě povolání, k rekvalifikacím, speciální, psychologické poradenství, poradenství k pracovní rehabilitaci (např. vedení profesně poradenského pohovoru před rekvalifikací, užití diagnostických nástrojů - testy zájmů, dovedností, pracovní diagnostika, individuální práce s klientem při tvorbě životopisu...) NE poskytování informací, sjednávání schůzek, kontakty za účelem podpisu dohody o rekvalifikaci nebo vyřízení administrativních úkonů.
Individuální poradenství v rámci projektů RIP		71	viz předchozí řádek
Distanční poradenství interní		1 373	ANO Kariérové poradenství poskytované distanční formou (telefonický rozhovor, e-mailová komunikace) NE Poskytování základních informací, sjednání schůzek, administrativní úkony apod.
Bilanční diagnostika		29	



## JOB club interní

Č. ř.	Ukazatel	Typ poradenského programu Job club						Celkem
		START	KLASIK	HELP	NÁVRAT	PLUS	MIX	
a	b	1	2	3	4	5	6	7
1	Počet realizovaných (a za sledované období ukončených) programů Job club	3	0	0	0	0	2	5
2	Počet účastníků zařazených do programu Job club - CELKEM	34	0	0	0	0	22	66
6	Počet účastníků, kteří absolvovali program Job club	34	0	0	0	0	22	56
10	Počet účastníků, kteří absolvovali program Job club, umístěných na TP prostřednictvím ÚP i vlastní aktivitou do 6 měsíců po ukončení programu	26	0	0	0	0	3	29

## JOB club externí

Č. ř.	Ukazatel	Typ poradenského programu Job club						Celkem
		START	KLASIK	HELP	NÁVRAT	PLUS	MIX	
a	b	1	2	3	4	5	6	7
1	Počet realizovaných (a za sledované období ukončených) programů Job club	2	0	2	1	0	15	20
2	Počet účastníků zařazených do programu Job club - CELKEM	14	0	25	8	0	163	210
6	Počet účastníků, kteří absolvovali program Job club	12	0	23	5	0	144	184
10	Počet účastníků, kteří absolvovali program Job club, umístěných na TP prostřednictvím ÚP i vlastní aktivitou do 6 měsíců po ukončení programu	3	0	0	1	0	18	22

## JOB club celkem

Č. ř.	Ukazatel	Typ poradenského programu Job club						Celkem
		START	KLASIK	HELP	NÁVRAT	PLUS	MIX	
a	b	1	2	3	4	5	6	7
1	Počet realizovaných (a za sledované období ukončených) programů Job club	5	0	0	1	0	17	25
2	Počet účastníků zařazených do programu Job club - CELKEM	48	0	25	8	0	185	266
6	Počet účastníků, kteří absolvovali program Job club	46	0	23	5	0	166	240
10	Počet účastníků, kteří absolvovali program Job club, umístěných na TP prostřednictvím ÚP i vlastní aktivitou do 6 měsíců po ukončení programu	29	0	0	1	0	21	51

## Příloha č. 6 – Externí poradenství

	Počet konání	Počet účastníků	Vysvětlivky
<b>Externí poradenství - nakupované poradenské aktivity</b>			
Skupinové poradenství externí celkem	168	1530	Nakupované poradenské programy, motivační kurzy, poradenské činnosti pro skupinu UoZ/ZoZ.
Individuální poradenství externí	x	59	
Bilanční diagnostika	x	235	
<b>Akce ÚP</b>			
Prezentace IPS na veletrzích, výstavách, burzy práce, veřejné semináře, atd.	5	x	
Další aktivity (setkání s výchovnými poradci, setkání s rodiči žáků v rámci třídních schůzek)	8	x	