



Úřad práce České republiky
Krajská pobočka ve Zlíně

ZPRÁVA O SITUACI NA TRHU PRÁCE V ROCE 2013

ZLÍNSKÝ KRAJ



únor 2014

I. CELKOVÁ CHARAKTERISTIKA KRAJE	1
<i>I.1 Úvod - specifikace kraje, základní informace.....</i>	<i>1</i>
<i>I.2 Ekonomická, sociální a demografická situace.....</i>	<i>2</i>
I.2.1 Ekonomická situace Zlínského kraje.....	2
I.2.2 Sociální situace Zlínského kraje.....	2
I.2.3 Demografická situace Zlínského kraje	2
<i>I.3 Silné stránky kraje*.....</i>	<i>3</i>
<i>I.4 Slabé stránky kraje*.....</i>	<i>3</i>
II. ZAMĚSTNANOST	5
II.1 Celková zaměstnanost.....	5
II.2 Nejvýznamnější zaměstnavatelé ve Zlínském kraji	6
II.3 Volná pracovní místa.....	6
III. NEZAMĚSTNANOST	9
III.1 Základní charakteristika vývoje nezaměstnanosti.....	9
III.1.1 Pozice kraje v rámci celé ČR.....	10
III.1.2 Tok nezaměstnanosti	11
III.1.3 Struktura uchazečů o zaměstnání (vzdělání, věk, délka evidence).....	11
III.2 Situace problémových skupin na trhu práce	15
III.3 Ohrožené mikroregiony ve Zlínském kraji	15
III.4 Mapa kraje – podíl nezaměstnaných na obyvatelstvu k 31.12.2013	16
IV. CIZINCI NA TRHU PRÁCE	17
V. AKTIVNÍ POLITIKA ZAMĚSTNANOSTI	18
V.1 Komentář k realizaci jednotlivých nástrojů APZ.....	18
V.1.1 Veřejně prospěšné práce	20
V.1.2 Společensky účelná pracovní místa – zřízená a vyhrazená zaměstnavateli.....	21
V.1.3 Společensky účelná pracovní místa zřízená uchazečem za účelem výkonu SVČ	22
V.1.4 Překlenovací příspěvek	23
V.1.5 Místa pro osoby se zdravotním postižením.....	23
V.2 Rekvalifikace	25
V.3 Poradenství	27
V.4 Zkušenosti s realizovanými projekty ESF	29
V.4.1 Projekt „Vzdělávejte se pro růst!“ - adaptabilita.....	29
V.4.2 Projekt „Podpora odborného vzdělávání zaměstnanců“.....	30
V.4.3 Projekt „Vzdělávejte se pro stabilitu!“.....	30
V.4.4 Regionální individuální projekty	31
V.4.4.1 STARTUJEME	31
V.4.4.2 Znovu do práce II ve Zlínském kraji	32
V.4.4.3 Šance pro rodiče II ve Zlínském kraji.....	32
V.4.4.4 Odborné praxe pro mladé do 30 let ve Zlínském kraji.....	33
V.4.4.5 Vzdělávejte se pro růst ve Zlínském kraji.....	34
V.4.4.6 Vzdělávejte se pro růst ve Zlínském kraji II	34
V.4.4.7 Zkušenost výhodou ve Zlínském kraji	34
VI. PROGNOZA VÝVOJE TRHU PRÁCE V DALŠÍM OBDOBÍ.....	35

I. CELKOVÁ CHARAKTERISTIKA KRAJE

I.1 Úvod - specifikace kraje, základní informace

Zlínský kraj byl ustanoven k 1. lednu 2000 na základě ústavního zákona č. 347/1997 Sb., o vytvoření vyšších územních samosprávných celků. Vznikl sloučením okresů Zlín, Kroměříž a Uherské Hradiště, které patřily k Jihomoravskému kraji, a okresu Vsetín, který spadl do Severomoravského kraje. Spolu s Olomouckým krajem tvoří region soudržnosti Střední Morava. S účinností od 1.1.2003 bylo na území kraje vytvořeno 13 správních obvodů obcí s rozšířenou působností (obce III. stupně), v jejichž rámci působí 25 územních obvodů pověřených obcí (obce II. stupně).

Zlínský kraj se nachází na východě republiky, kde jeho východní okraj tvoří hranici se Slovenskem. Na jihozápadě sousedí s krajem Jihomoravským, na severozápadě s Olomouckým a v severní části s krajem Moravskoslezským. Svou rozlohou 3 964 km² je čtvrtým nejmenším krajem v republice. Má celkem 307 obcí (z toho 30 měst), ve kterých k 30.9.2013 žilo 585 565 obyvatel.

Území má členitý charakter. Z převážné části se jedná o kopcovitý terén, tvořený pahorkatinami a pohořími. V části kraje, v povodí řeky Moravy, se táhne rovinatá úrodná oblast – Haná na Kroměřížsku a Slovácko na Uherskohradištsku. V severní části kraje se nacházejí Moravskoslezské Beskydy, na východě se rozkládají Javorníky s nejvyšší horou Velký Javorník (1 071 m) a dále směrem k jihu Bílé Karpaty s nejvyšší horou Velká Javořina (970 m), která tvoří přirozenou hranici se Slovenskem. Směrem k jihu od Moravskoslezských Beskyd vybíhá Hostýnsko – Vsetínská hornatina a Vizovická vrchovina. Na jihozápadě kraje se zvedají Chříby s nejvyšším bodem Brdo (587 m). Mezi Chříby a výše zmíněnými pahorkatinami se od západu z Olomouckého kraje prostírá Hornomoravský úval přes okresy Kroměříž až do okresu Zlín. Kolem řeky Moravy, v okrese Uherské Hradiště, se rozkládá Dolnomoravský úval, který dále pokračuje do Jihomoravského kraje. Od západu k jihu, přes oba úvaly, protéká největší řeka kraje Morava, do které se vlévá většina toků protékajících územím. Jsou to především v severní části řeka Bečva a v jižní části řeka Olšava.

Většina půd je minerálně chudá, s výjimkou draslíku a hořčíku, s nedostatkem humusu. Jsou to hnědé půdy vrchovin a podzoly, které směrem k jihu místy přecházejí do hnědých půd nižších poloh. Na rozdíl od kopcovité a hornaté části s chudými šterkovitými a kamenitými středně těžkými až těžkými půdami je v obou úvalech úrodná hnědozem i černozem a v okolí řeky Moravy také kvalitní lužní půda.

Pro svažitost a členitost terénu velké části kraje je obdělávání půdy obtížné. Z celkového půdního fondu kraje je 49,0 % zemědělské a 51,0 % nezemědělské půdy. Nejvíce zemědělské půdy má okres Uherské Hradiště (58,0 % celkové výměry okresu, z toho je 70,5 % půdy orné). Zcela odlišné rozdělení půdy je v okrese Vsetín, ve kterém podíl nezemědělské půdy je výrazně vyšší (64,6 %) a z níž 83,8 % zabírají lesy, převážně smrkové.

Zlínský kraj má velkou rozlohu chráněného krajinného území. Velkoplošná území zahrnují dvě chráněné krajinné oblasti (CHKO), Beskydy a Bílé Karpaty, které zahrnují zhruba 30 % území. CHKO Bílé Karpaty patří mezi šest biosférických rezervací UNESCO v republice. Na území kraje se také nachází množství přírodních rezervací a přírodních památek. V červenci 2000 bylo založeno sdružení právnických osob Euroregion Bílé – Biele Karpaty, zaměřené na všestranný rozvoj přeshraniční spolupráce regionů na území chráněné krajinné oblasti Bílé Karpaty. Euroregion zahrnuje sdružení „region Biele Karpaty“ se sídlem v Trenčíně a sdružení „Region Bílé Karpaty“ se sídlem ve Zlíně. Českou část euroregionu tvoří okresy Uherské Hradiště, Zlín a Vsetín a část okresu Kroměříž a dále několik obcí okresu Hodonín s mikroregionem Hornácko patřícím do Jihomoravského kraje.

I.2 Ekonomická, sociální a demografická situace¹

I.2.1 Ekonomická situace Zlínského kraje

Ve Zlínském kraji byla v 1. až 3. čtvrtletí 2013 průměrná hrubá měsíční mzda 21 494,- Kč (osoby přepočtené na plně zaměstnané), v České republice 24 836,- Kč (na přepočtené osoby). Ekonomika v kraji byla a je založena především na zhodnocování vstupních surovin a polotovarů. Export v kraji je negativně poznamenán polohou kraje v rámci ČR. V tvorbě hrubého domácího produktu se Zlínský kraj řadí na 6. místo mezi kraji v ČR. V roce 2012 dosáhla průměrná hodnota HDP na 1 obyvatele kraje 322 246 Kč (v běžných cenách). Průmyslový potenciál Zlínského kraje tvoří podniky zpracovatelského průmyslu, kterých je 17 % z registrovaných subjektů celkem. Zejména jde o podniky průmyslu kovodělného, dřevozpracujícího, elektrotechnického a textilního. Jejich charakteristickou stránkou je však nízká úroveň modernizace výroby ve srovnání s ČR.

I.2.2 Sociální situace Zlínského kraje

Síť předškolních a školních zařízení v kraji představuje 310 mateřských škol, 257 základních škol, 17 gymnázií, 71 středních škol, 11 vyšších odborných škol. Ve Zlínském kraji působí 2 vysoké školy. Je to Univerzita Tomáše Bati v krajském městě, jež má veřejnoprávní statut a uděluje bakalářský a magisterský stupeň vzdělání na 6 fakultách. Druhou je soukromá vysoká škola Evropský polytechnický institut v Kunovicích.

Na jednoho lékaře připadá v rámci kraje 258 obyvatel. Akutní, následná a rehabilitační zdravotní péče je zabezpečena stabilizovanou sítí nemocnic (10 v kraji), kde je k dispozici 2 849 lůžek. V roce 2012 bylo 168 444 příjemců důchodů, z nichž bylo 98 002 příjemců důchodů starobních plných. Výše průměrného důchodu dosáhla 10 546,- Kč.

I.2.3 Demografická situace Zlínského kraje

Ve Zlínském kraji žilo k 31.12.2012 celkem 587 693 obyvatel, z toho 300 343 žen, tj. 51,1 %. Ve srovnání s delším časovým obdobím (od r. 2000) se počet obyvatel ve Zlínském kraji snižoval. Zlomový byl rok 2007, kdy byl zaznamenán mírný nárůst počtu obyvatel, tento trend pokračoval také v roce 2008. V letech 2009 a 2010 ovšem docházelo opět k poklesu obyvatelstva Zlínského kraje.

Vývoj věkového složení obyvatel je charakterizován zvyšujícím se podílem obyvatel v poproduktivním věku. Průměrný věk obyvatel Zlínského kraje v roce 2012 byl 41,7 let.

Tabulka 1 - Vývoj počtu trvale bydlících obyvatel¹⁾

	31. 12. 2011	31. 12. 2012
počet obyvatel celkem	590 361	587 693
z toho ženy	302 377	300 343
z toho věková kategorie: 0 - 14 let	82 751	84 163
15 – 64 let	411 904	401 633

1) Data poskytuje Český statistický úřad - údaje z demografické statistiky jsou za uplynulý rok k dispozici vždy v květnu následujícího roku. Skutečnost z konce předchozího roku je platná po celých následujících 12 měsících.

¹ web Českého statistického úřadu

I.3 Silné stránky kraje*

- silné podnikatelské zázemí regionu, opírající se o baťovskou tradici
- počet firem nově vzniklých nyní přesahuje počet firem zaniklých; možná známka vyššího stupně důvěry v ekonomický vývoj
- silná základna v podobě struktury malých a středních podniků
- posilování velikosti a kapitálové síly středně velkých a větších firem
- v kraji působí velké množství institucí podporujících podnikání a inovace, které jsou financovány z veřejných i soukromých zdrojů
- viditelně zvýšené využívání médií informačních a komunikačních technologií (osobních počítačů, internetu) pro pracovní i osobní účel
- zřetelné zlepšování vzdělanostní struktury obyvatelstva v posledním období (nárůst podílu vysokoškolsky vzdělané populace; pokles podílu populace s nejnižším vzděláním)
- pozitivní přínos a dynamika aktivit univerzitního vzdělávání
- poměrně výkonný systém sociální péče v některých oblastech s výraznou dynamikou rozvoje
- efektivní průběh léčebného procesu v nemocnicích měřený nízkou ošetrovací dobou
- rostoucí objem investic do nakládání s odpady
- nárůst ekologicky šetrných způsobů nakládání s odpady
- relativně vysoký rozsah chráněných krajinných oblastí v celostátním porovnání
- rostoucí míra diverzifikace ekonomických aktivit na venkově
- přírodní podmínky i kulturně-historické bohatství vytvářejí dostatečné předpoklady pro úspěšný rozvoj cestovního ruchu
- vysoká úroveň pohostinnosti v zařízeních cestovního ruchu
- růst kvality zařízení cestovního ruchu

I.4 Slabé stránky kraje*

- jedinou do budoucna trvale rostoucí věkovou skupinou obyvatelstva budou občané ve věku 65 a více let, v důsledku čehož dojde k radikálnímu stárnutí populace
- stále výrazně ekonomicky podrozvinutý region zaostávající za průměrem ČR i EU
- absence skutečně velkého podniku a zaměstnavatele s více než 5.000 pracovníky
- region ztratil svoji tradiční pozici v oblasti leteckého průmyslu, obuvnického a textilního průmyslu
- ne ideálně fungující přenos poznatků z akademické sféry do praxe a nedostatečná ochrana intelektuálního vlastnictví
- stále relativně nízký podíl výdajů na výzkum, vývoj a inovace v celostátním měřítku
- nedostatečný rozsah a uvědomění si potřeby celoživotního vzdělávání
- stále mírně podprůměrná vzdělanostní struktura obyvatelstva
- klesající počet žáků odborných škol (s ohledem na rozsah a strukturu průmyslových oborů v regionu) ve prospěch „ekonomicko-administrativního“ středoškolského vzdělávání
- poddimenzovaná zaměstnanost v činnostech výzkumu, vývoje a inovací
- průměrná mzda se nachází hluboko pod celostátním průměrem a je relativně nízká i při meziregionálním srovnání bez započítání Prahy

- nejrizikovější skupinou na trhu práce bez průkazných známek výrazného zlepšování (s ohledem na konjunkturální vývoj) jsou pracovníci ve věku 45 – 54 let
- některé služby sociální péče jsou užívány občany, kteří je nepotřebují, v důsledku čehož vzniká dojem jejich nedostatečných kapacit
- velmi vysoká úroveň pracovní neschopnosti
- absolutní útlum zemědělských aktivit a zaměstnanosti v zemědělství doprovázený poklesem rozsahu zemědělských ploch
- nevyužívaný potenciál regionálně typických zemědělských činností a produktů (produkty ze švestek, ovčí a kozí produkty)
- nedostatečná kvalita stávající dopravní infrastruktury
- nedostatečná úroveň a míra integrace dopravní obslužnosti a veřejné dopravní služby
- negativní vývojové trendy v cestovním ruchu (nestabilní návštěvnost a klesající strávená doba, stagnace počtu kapacit, špatná využitelnost)
- nízká úroveň turistických produktů (hlavně ubytování)
- nedostatek zahraničních turistů (pouze 14 %) pod vlivem absence špatného dopravního spojení

*) zdroj slabých a silných stránek - Strategie rozvoje Zlínského kraje 2009-2020

II. ZAMĚSTNANOST

II.1 Celková zaměstnanost

Tabulka 2 - Vývoj počtu zaměstnavatelů

Zaměstnavatelé	stav k	
	31. 12. 2012	31. 12. 2013
Počet zaměstnavatelů ve Zlínském kraji ¹⁾	13 908	13 640

¹⁾ Údaje z Okresní správy sociálního zabezpečení (OSSZ)

Ve Zlínském kraji registrujeme k 31.12.2013 celkem 13 640 zaměstnavatelů. Ve srovnání s koncem roku 2012 došlo k poklesu počtu zaměstnavatelských subjektů celkem o 268 zaměstnavatelů. Klesající trend lze zaznamenat od roku 2009, kdy byl registrován nejvyšší počet zaměstnavatelů (14 771).

Tabulka 3- Vývoj počtu zaměstnanců a OSVČ

Zaměstnanci a OSVČ	stav k	
	31. 12. 2012	31. 12. 2013
Počet zaměstnanců u firem ve Zlínském kraji ¹⁾	205 720	205 427
Osoby samostatně výdělečně činné (OSVČ) ²⁾	53 777	52 739
Celková zaměstnanost (zaměstnanost u firem + OSVČ)	259 497	258 166

¹⁾ Údaje z Okresní správy sociálního zabezpečení (OSSZ)

²⁾ Údaje z OSSZ – ze statistického přehledu OSVČ evidovaných v registru s povinností platit zálohy na důchodové pojištění.

Celková zaměstnanost k 31.12.2013 ve Zlínském kraji činila 258 166 osob, oproti stejnému datu roku 2012 je to pokles o 0,5 %, pokles u zaměstnanců byl 0,1 %, u OSVČ 1,9 %.

Rozložení počtu zaměstnanců, firem i SVČ podle okresů je ve Zlínském kraji shodné, největší podíl zaměstnanců, firem i SVČ je registrován na Zlínsku (více než 35 %), okresy Uherské Hradiště a Vsetín mají shodně kolem 22 – 24 % a nejnižší zaměstnanost je na Kroměřížsku – 16,7 % všech firem, necelých 15 % zaměstnanců a 16,1 % SVČ Zlínského kraje. Přitom situace z pohledu evidovaných uchazečů je podstatně jiná – nejvíce nezaměstnaných je na Zlínsku (28,8 %), ze Vsetínska pochází 28,1 % uchazečů, Uherské Hradiště má podíl 22,7 % a Kroměříž 20,4 %. I tato čísla svědčí o nepříznivé situaci z pohledu zaměstnanosti.

II.2 Nejvýznamnější zaměstnavatelé ve Zlínském kraji

Aircraft Industries, a.s.
Austin Detonator s. r. o.
AVX Czech Republic, s.r.o.
Continental Barum s.r.o.
Česká zbrojovka, a.s., Uherský Brod
DEZA, a.s.
EUROTEC, k.s.
Fatra, a.s.
Forschner, s.r.o.
Gumárny Zubří a.s.
Hamé s.r.o.
INDET SAFETY SYSTEMS a.s.
Jednota, spotřební družstvo ve Vsetíně
Krajská nemocnice T. Bati, a. s.
Kroměřížská nemocnice a.s.
MESIT HOLDING a.s.
MITAS a.s.
ON SEMICONDUCTOR CZECH REPUBLIC, s.r.o., práv.nást., Rožnov p. Radhoštěm
Psychiatrická nemocnice v Kroměříži
Sociální služby Uherské Hradiště, příspěvková organizace
TAJMAC-ZPS, a.s.
TES VSETÍN s.r.o.
TON a.s.
Uherskohradištská nemocnice a.s.
Univerzita Tomáše Bati ve Zlíně
Vsetínská nemocnice a.s.
WOCO STV s. r. o.

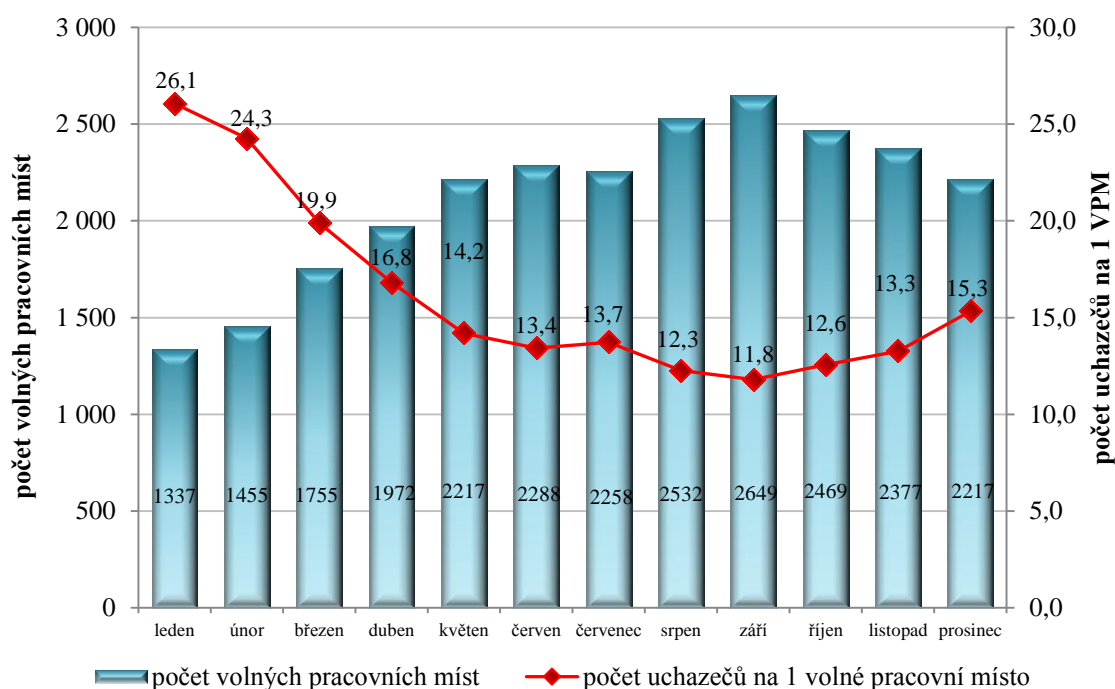
II.3 Volná pracovní místa

V porovnání s koncem roku 2012 došlo k výraznému nárůstu počtu volných pracovních míst (VPM) hlášených ve Zlínském kraji. K 31.12.2013 registrovala pracoviště krajské pobočky úřadu práce Zlínského kraje 2 217 VPM. V meziročním srovnání, kdy bylo k 31.12.2012 evidováno 1 269 volných pracovních míst, je to navýšení o 75 %. Nejvíce volných pracovních míst je dlouhodobě hlášeno na Zlínsku (1 252 k 31.12.2013).

Ukazatel, na kterém se změny počtu VPM nejvíce odráží, je „počet uchazečů na jedno VPM“. K 31.12.2013 dosáhl tento ukazatel hodnoty 15,3 a průměrná hodnota tohoto ukazatele v roce 2013 byla 16,1 uch./1 VPM. Situace z pohledu okresů se výrazně liší pouze u Zlína. Pro okresy Kroměříž, Uherské Hradiště a Vsetín byla průměrná roční hodnota tohoto ukazatele výrazně vyšší než v okrese Zlín.

Průměrné hodnoty: 21,0 (Kroměříž), 22,0 (Uherské Hradiště), 23,7 (Vsetín) a pouze 9,9 pro okres Zlín.

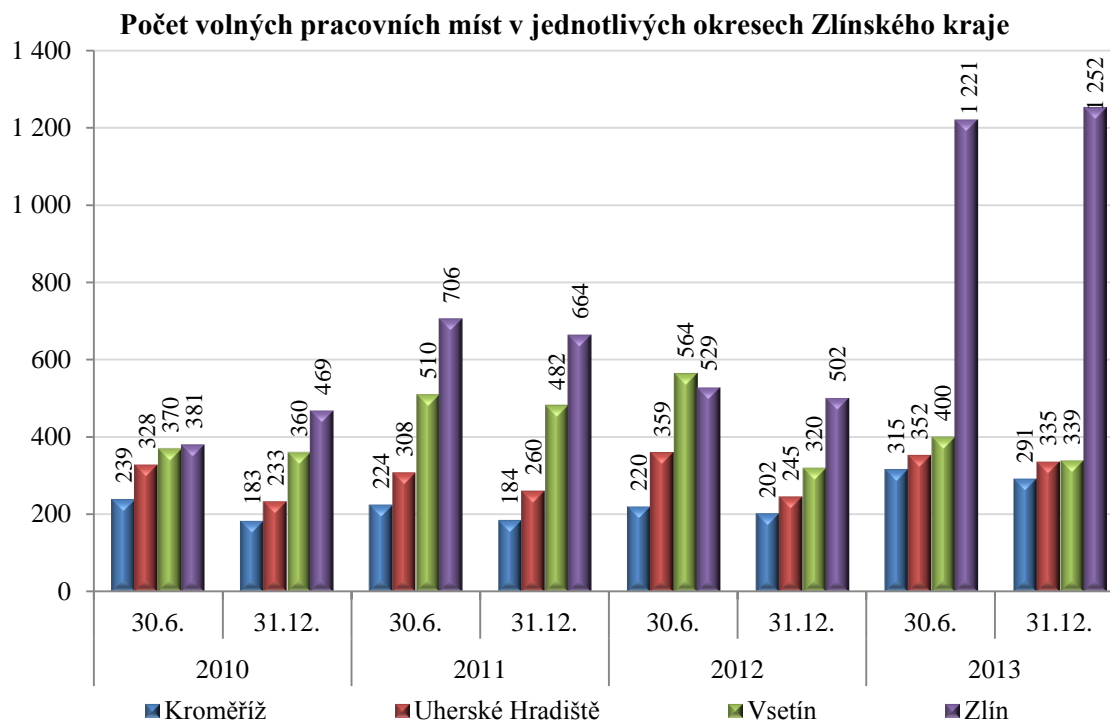
Volná pracovní místa a počet uchazečů na 1 VPM - Zlínský kraj v roce 2013



Struktura nejžádanějších profesí ze strany zaměstnavatelů se v průběhu roku 2013 příliš neměnila. Mezi nejčetnější profese patřili obchodní zástupci, seřizovači a obsluha obráběcích strojů, svářeči a řidiči nákladních automobilů.

Tabulka 4 – Volná pracovní místa a uchazeči z hlediska požadavku na vzdělání

ISCED97	31. 12. 2012			31. 12. 2013		
	uchazeč i	volná místa	uchaz./ l místo	uchazeč i	volná místa	uchaz./ l místo
bez vzdělání a neúplné	18	21	0,9	17	113	0,2
základní vzdělání	5 548	263	21,1	5 971	382	15,6
nižší střední vzdělání	33	4	8,3	26	9	2,9
nižší střední odborné	433	0	x	440	0	x
střední odborné	15 134	507	29,9	15 839	928	17,1
stř. nebo stř.odb. bez maturity i výuč. listu	191	5	38,2	177	6	29,5
ÚSV	795	35	22,7	816	62	13,2
ÚSO s vyučením i maturitou	1 581	129	12,3	1 626	177	9,2
ÚSO s maturitou	5 966	216	27,6	6 362	393	16,2
vyšší odborné vzdělání	247	5	49,4	290	46	6,3
bakalářské vzdělání	541	1	541,0	647	9	71,9
vysokoškolské	1 564	83	18,8	1 722	92	18,7
doktorské	49	0	x	45	0	x
Celkem	32 100	1 269	25,3	33 978	2 217	15,3



III. NEZAMĚSTNANOST

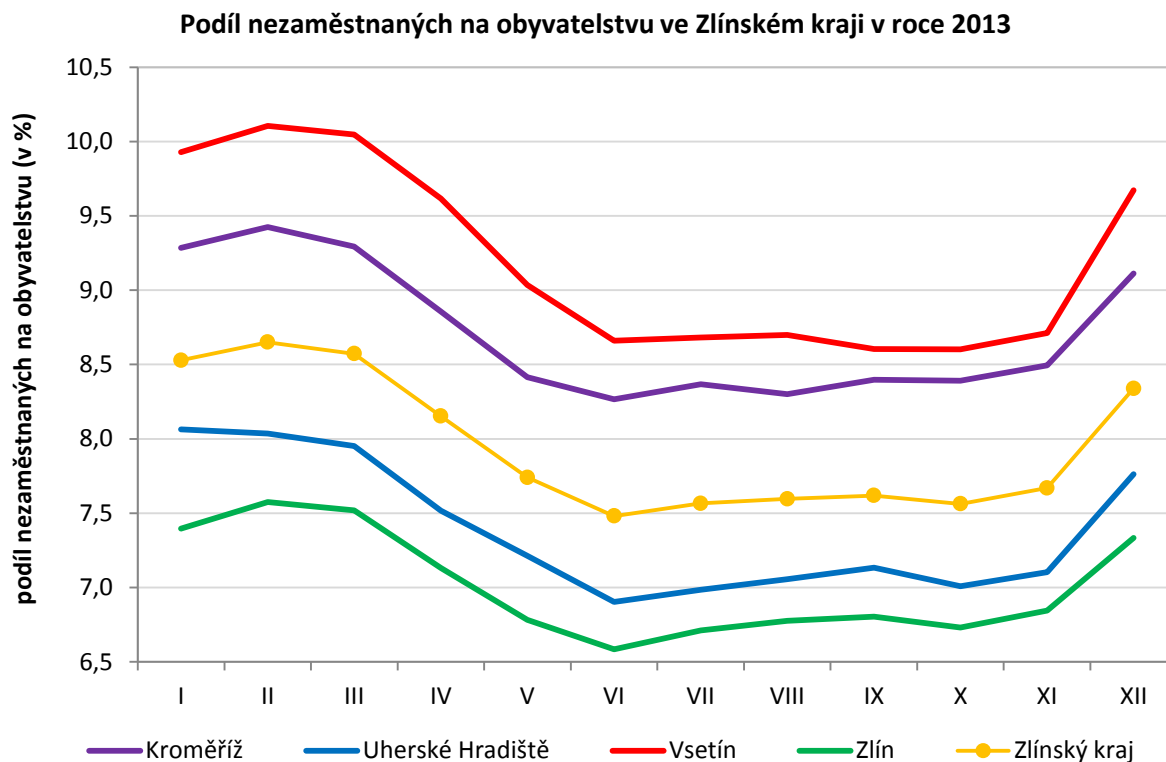
III.1 Základní charakteristika vývoje nezaměstnanosti

1.1.2013 došlo ke změně metodiky sledování nezaměstnanosti. Ukazatel „míra nezaměstnanosti“ byl nahrazen ukazatelem „podíl nezaměstnaných osob na obyvatelstvu“. Byla také dopočítána časová řada nového ukazatele zpětně až do roku 2005.

Vývoj situace na trhu práce byl i v roce 2013 podobný letům předchozím. V prvním pololetí roku 2013 docházelo k postupnému snižování nezaměstnanosti až na minimum v červnu, ve druhém pololetí roku 2013 pak nezaměstnanost postupně rostla. Okres Vsetín se stal opět regionem s nejvyšší nezaměstnaností v kraji.

K 31.12.2013 dosáhl podíl nezaměstnaných ve Zlínském kraji hodnoty 8,34 %. Ve srovnání se stejným datem roku 2012 došlo k nárůstu o 0,52 procentního bodu. Nárůst byl víceméně shodný ve 3 ze 4 okresů kraje. V okrese Vsetín se jednalo o nárůst 0,60 p.b, v okresech Kroměříž a Zlín shodně o nárůst 0,59 p.b. Nejmenší nárůst sledovaného ukazatele byl v okrese Uherské Hradiště – o 0,30 p.b.

Jak je zřejmé z grafu dále, podíl nezaměstnaných nad úroveň kraje byl na Kroměřížsku a Vsetínsku, okresy Uherské Hradiště a Zlín vykazovaly hodnoty pod průměrem. Z pohledu počtu uchazečů jsou rozdíly mezi jednotlivými okresy výraznější. Počet uchazečů evidovaných k 31.12.2013 byl ve Zlínském kraji o 5,9 % vyšší než k 31.12.2012. Nejvyšší meziroční nárůst byl v okrese Zlín 8,4 %, následoval okres Kroměříž 6,4 %, Vsetín 4,6 % a Uherské Hradiště 3,9 %.



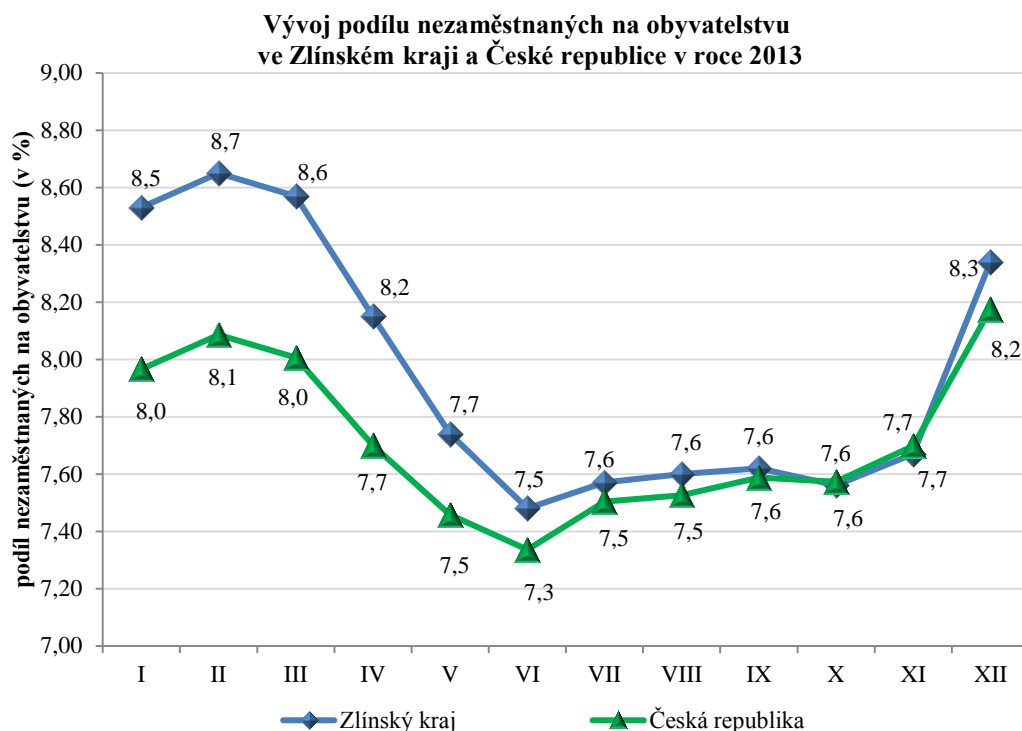
Tabulka 5 – Vývoj nezaměstnanosti

Nezaměstnaní, VPM a PN	celkem		ženy	
	31. 12. 2012	31. 12. 2013	31. 12. 2012	31. 12. 2013
evidovaní uchazeči o zaměstnání celkem	32 100	33 978	15 404	15 900
z toho dosažitelní ve věku 15 -64 let	31 550	33 133	15 138	15 431
volná pracovní místa	1 269	2 217	x	x
uchazeči připadající na 1 VPM	25,3	15,3	x	x
uchazeči pobírající podporu v nezaměstnanosti	6 697	6 657	3 018	3 130
podíl nezaměstnaných (v %)	7,82	8,34	7,62	7,88

*III.1.1 Pozice kraje v rámci celé ČR***Tabulka 6 – Pozice kraje v rámci celé ČR**

Kraje ČR	podíl nezaměstnaných
Praha	5,1
Plzeňský kraj	6,4
Středočeský kraj	6,9
Jihočeský kraj	7,1
Královéhradecký kraj	7,3
Pardubický kraj	7,4
Kraj Vysočina	8,1
Zlínský kraj	8,3
Liberecký kraj	8,5
Jihomoravský kraj	8,9
Karlovarský kraj	9,3
Olomoucký kraj	9,8
Moravskoslezský kraj	10,5
Ústecký kraj	11,5
Česká republika	8,2

Zlínský kraj byl v rámci ČR k 31.12.2013 na 8. pozici s podílem nezaměstnaných 8,3 %, což byla hodnota o 0,1 procentního bodu vyšší, než údaj vykazovaný za celou Českou republiku.



III.1.2 Tok nezaměstnanosti

Tabulka 7 – Toky uchazečů

	celkem			ženy		
	nově evidovaní	vyřazení	umístění	nově evidované	vyřazené	umístěné
rok 2012	34 223	31 541	19 313	15 476	14 369	8 498
rok 2013	36 040	34 162	17 989	16 058	15 562	8 068

V porovnání s rokem 2012 došlo k nárůstu nově zaevidovaných uchazečů (+ 5,3 %). Vzrostl však i počet uchazečů vyřazených a to výrazněji o 8,3 %. Bohužel počet umístěných uchazečů zaznamenal meziroční pokles o 6,9 %. De facto to tedy znamená, že se uchazeči vyřazovali z evidence z jiných důvodů než kvůli nástupu do zaměstnání (mohlo to být například vyřazení z evidence z důvodu odchodu do důchodu, návratu ke studiu apod.).

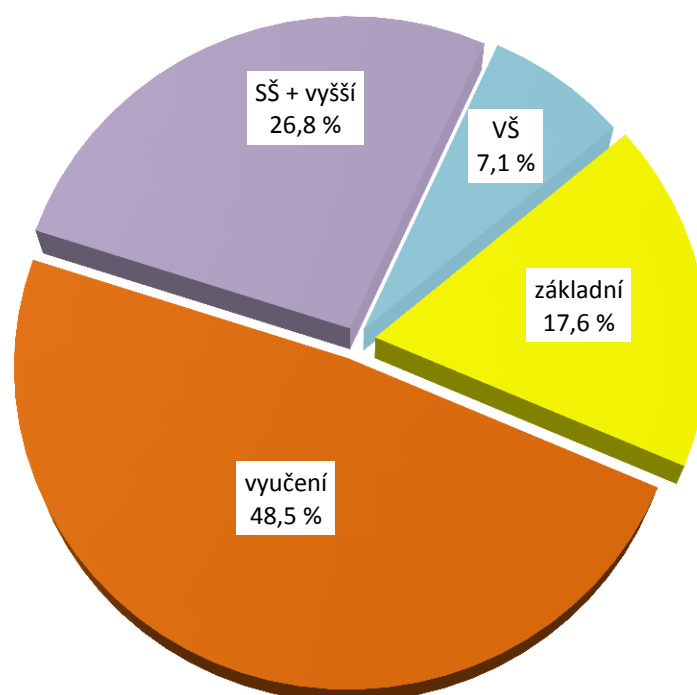
III.1.3 Struktura uchazečů o zaměstnání (vzdělání, věk, délka evidence)

Struktura uchazečů podle vzdělání se meziročně příliš nezměnila. I nadále je evidováno nejvíce uchazečů s výučním listem (nižší stř., nižší stř.odb. a stř. odb. s výučním listem, celkem 48,1 %), následují osoby s maturitou (ÚSV + ÚSO, celkem 25,9 %) a také uchazeči se základním vzděláním a bez vzdělání (17,7 %).

Tabulka 8 - Struktura uchazečů podle vzdělání

Stupeň vzdělání	celkem				ženy			
	31. 12. 2012		31. 12. 2013		31. 12. 2012		31. 12. 2013	
	abs.	v %	abs.	v %	abs.	v %	abs.	v %
bez vzd. a neúpl. zákl.	18	0,1	17	0,1	10	0,1	8	0,1
základní	5 548	17,	5 971	17,6	2 892	18,8	2 969	18,7
nižší střední	33	0,1	26	0,1	19	0,1	15	0,1
nižší střední odborné	433	1,3	440	1,3	211	1,4	213	1,3
střední odborné s vyuč.listem	15 134	47,1	15 839	46,6	5 872	38,1	5 945	37,4
střední nebo střední odborné bez maturity i výučního listu	191	0,6	177	0,5	137	0,9	133	0,8
ÚSV	795	2,5	816	2,4	511	3,3	492	3,1
ÚSO s vyuč. i	1 581	4,9	1 626	4,8	753	4,9	745	4,7
ÚSO s maturitou	5 966	18,	6 362	18,7	3 651	23,7	3 887	24,4
vyšší odborné	247	0,8	290	0,8	187	1,2	225	1,4
bakalářské	541	1,7	647	1,9	350	2,3	395	2,5
vysokoškolské	1 564	4,9	1 722	5,1	785	5,1	851	5,4
doktorské	49	0,1	45	0,1	26	0,1	22	0,1
Celkem	32 100	100	33 978	100	15 404	100	15 900	100

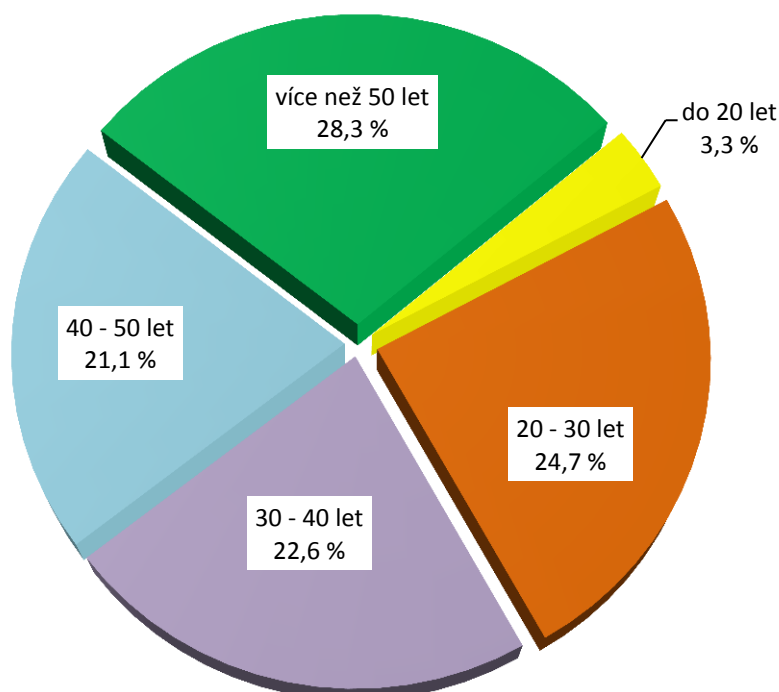
Struktura uchazečů podle vzdělání k 31.12.2013



Tabulka 9 - Struktura uchazečů podle věku

Věk	celkem				ženy			
	31. 12. 2012		31. 12. 2013		31. 12. 2012		31. 12. 2013	
	abs.	v %	abs.	v %	abs.	v %	abs.	v %
do 19 let	1 224	3,8	1 110	3,3	541	3,5	446	2,8
20 - 24 let	4 526	14,	4 600	13,	2042	13,	2 018	12,7
25 - 29 let	3 507	10,	3 797	11,	1597	10,	1 678	10,5
30 - 34 let	3 451	10,	3 512	10,	1803	11,	1 745	11,0
35 - 39 let	3 851	12,	4 184	12,	2153	14	2 282	14,3
40 - 44 let	3 230	10,	3 610	10,	1748	11,	1 904	12,0
45 - 49 let	3 492	10,	3 566	10,	1758	11,	1 762	11,1
50 - 54 let	3 696	11,	3 929	11,	1885	12,	1 953	12,3
55 - 59 let	4 333	13,	4 548	13,	1821	11,	2 019	12,7
nad 60 let	790	2,5	1 122	3,3	56	0,4	93	0,6
Celkem	32 100	100	33 978	100	15 404	100	15 900	100

Změny ve věkové struktuře jsou v řádech desetin procent, alarmující je fakt, že 28,3 % uchazečů je ve věku nad 50 let (meziročně došlo k nárůstu podílu o 0,8 procentního bodu).

Věková struktura uchazečů k 31.12.2013

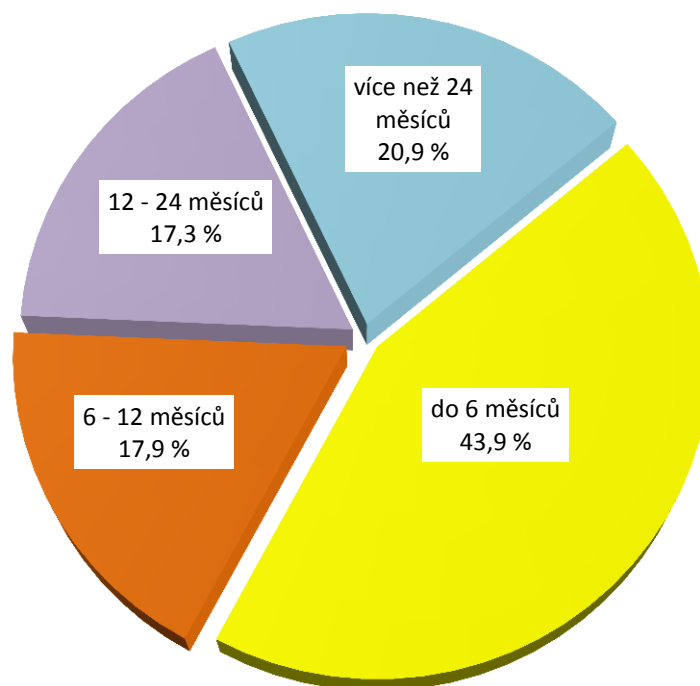
Při pohledu na tabulku s údaji o délce evidence (tabulka 10) lze konstatovat, že meziročně nejvýrazněji vzrostl podíl kategorie 12-24 měsíců (z 14,2 % na 17,3 %), naopak poklesl podíl kategorie uchazečů do 3 měsíců evidence (meziročně z 29,7 % na 26,8 %). Výrazně narostla

doba, po které se uchazeči vyřazují z evidence. Zatímco na konci roku 2012 byli vyřazeni v průměru po 238 dnech, na konci roku 2013 už to bylo po 385 dnech.

Tabulka 10 - Struktura uchazečů podle délky evidence

Délka evidence	celkem				ženy			
	31. 12. 2012		31. 12. 2013		31. 12. 2012		31. 12. 2013	
	abs.	v %	abs.	v %	abs.	v %	abs.	v %
do 3 měsíců	9 526	29,7	9 110	26,8	3 512	22,8	3 424	21,5
3 – 6 měsíců	6 023	18,8	5 798	17,1	3 106	20,2	2 954	18,6
6 – 9 měsíců	3 088	9,6	3 216	9,5	1 571	10,2	1 652	10,4
9 – 12 měsíců	2 497	7,8	2 857	8,4	1 257	8,1	1 229	7,7
12 – 24 měsíců	4 571	14,2	5 896	17,3	2 450	15,9	2 842	17,9
nad 24 měsíců	6 395	19,9	7 101	20,9	3 508	22,8	3 799	23,9
Celkem	32 100	100	33 978	100	15 404	100	15 900	100

Struktura uchazečů podle délky evidence k 31.12.2013



III.2 Situace problémových skupin na trhu práce

S ohledem na komplikace s informačním systémem evidence uchazečů a s tím souvisejícími nedostupnými daty lze dělat závěry na základě předchozích zkušeností a základní dat, které však nelze podložit podrobnější analýzou.

Tabulka 11 – Rizikové skupiny uchazečů

Rizikové faktory	celkem			
	31. 12. 2012		31. 12. 2013	
	abs.	v %.	abs.	v %.
uchazeči celkem	32 100	100,0	33 978	100,0
z toho:				
uchazeči s evidencí nad 5 měsíců	18 077	56,3	20 522	60,4
osoby se ZP	4 270	13,3	4 133	12,2
osoby pečující o děti do 15 let věku	3 195	10,0	3 942	11,6
uchazeči se základním vzděláním	5 566	17,3	5 988	17,6
osoby do 25 let věku	5 750	17,9	5 710	16,8
osoby nad 55 let věku	5 123	16,0	5 670	16,7

Protože se situace na trhu práce ve Zlínském kraji spíše zhoršuje, je možné konstatovat, že problémové skupiny zůstávají stejné jako v předchozích letech. Často se jedná o osoby, které mají kumulaci hned několika rizikových faktorů – vyšší věk, zdravotní problémy, nízkou kvalifikaci.

Ohroženou skupinou jsou také osoby pečující o děti do 15 let věku. Často se jedná o ženy, které za dobu mateřské a rodičovské dovolené ztratily kontakt se svou profesí a návrat na trh práce jim komplikuje také péče o děti. Zkrácené pracovní úvazky nejsou v České republice příliš rozšířené a s ohledem na nízký výdělek o ně zaměstnanci často ani nejeví zájem. Zlínský kraj má 3. nejnížší mzdu v České republice a často ani 2 příjmy z celých úvazků nemohou zabezpečit bezproblémový chod rodiny. O tom svědčí mimo jiné vysoký počet vyplácených dávek státní sociální podpory, na které často (díky nízké mzdě) dosáhnou i lidé, kteří jsou zaměstnaní a přesto je příjem jejich domácnosti pod hranicí stanoveného minima.

Z pohledu na tabulku 12 je zřejmé, že největší meziroční nárůst zaznamenala kategorie uchazečů nad 5 měsíců evidence (+ 4,1 %, + 2 445 uchazečů) a kategorie osob pečujících o děti do 15 let věku. Jejich podíl na celkovém počtu uchazečů vzrostl o 1,6 procentního bodu, v absolutních číslech je to 747 uchazečů.

III.3 Ohrožené mikroregiony ve Zlínském kraji

Zlínský kraj se skládá ze 4 okresů, resp. ze 13 spádových oblastí kontaktních pracovišť úřadu práce. Nejvyšší nezaměstnanost dlouhodobě vykazují okresy Kroměříž (cca 1 procentní bod nad hodnotou ČR) a Vsetín (cca 1,5 p.b. nad ČR). Pod úrovní hodnot České republiky se pohybuje Uherské Hradiště (0,5 p.b. pod hodnotou ČR) a okres Zlín (- 0,9 p.b.).

V roce 2013 byla průměrná hodnota podílu nezaměstnaných na obyvatelstvu na Vsetínsku 9,2 %, na Kroměřížsku 8,7 %, okres Uherské Hradiště vykazoval 7,4 % a okres Zlín 7,0 %.

Zlínský kraj jako celek měl pak průměrnou hodnotu podílu nezaměstnaných 8,0 % a Česká republika 7,7 %.

V roce 2013 byl k dispozici pouze základní přehled o situaci na trhu práce z pohledu nižších územních jednotek, a to údaje o spádových oblastech kontaktních pracovišť úřadu práce. Tato území však plně neodpovídají mikroregionům, jak byly mapovány v minulých letech.

V okrese Kroměříž je, stejně jako v předchozích letech, nejrizikovější oblastí Morkovicko a Koryčansko – mikroregiony, které jsou součástí spádové oblasti KoP Kroměříž. Špatná dopravní dostupnost a nedostatek pracovních příležitostí jsou hlavní příčinou vysoké nezaměstnanosti v tomto regionu.

Okres Uherské Hradiště je oblastí s relativně nižší nezaměstnaností, přesto i tady dosahoval podíl nezaměstnaných na obyvatelstvu hodnot okolo 7,5 %. V minulých letech byly za nejrizikovější region považovány Chřiby. Tato oblast spadá pod KoP Uherské Hradiště. Většina obyvatel regionu však za prací dojíždí.

Okres Vsetín v roce 2013 zaznamenal dále rostoucí nezaměstnanost s ohledem na přetrvávající ekonomické problémy. Nejvyšší hodnoty i v roce 2013 vykazuje Karolinka. Největší komplikace představuje špatná dopravní dostupnost.

Okres Zlín vykazuje dlouhodobě nejnižší nezaměstnanost v kraji. I v tomto okrese je však oblast, která se tomuto pozitivnímu trendu vymyká. Příčinou je především špatná dopravní dostupnost a nedostatek zaměstnavatelů. Jedná se o KoP Valašské Klobouky. Tento region má dokonce o téměř 3 procentní body vyšší podíl nezaměstnaných než KoP Zlín.

Tabulka 12 - Nezaměstnanost podle kontaktních pracovišť úřadu práce

Okres	Kontaktní pracoviště	K 31.12.2013		
		obyvatelstvo 15 – 64 let	evidování uchazeči	podíl nezaměstnaných
Kroměříž	Bystřice pod Hostýnem	10 828	1 059	9,6
	Holešov	14 540	1 164	7,8
	Kroměříž	47 900	4 711	9,3
Uherské Hradiště	Uherský Brod	36 291	2 693	7,3
	Uherské Hradiště	61 882	5 017	7,9
Vsetín	Karolinka	7 177	892	12,1
	Rožnov pod Radhoštěm	24 209	2 222	9,1
	Valašské Meziříčí	28 431	2 443	8,5
	Vsetín	39 207	3 981	10,1
Zlín	Otrokovice	23 828	1 785	7,4
	Slavičín	9 818	774	7,9
	Valašské Klobouky	12 263	1 204	9,6
	Zlín	85 259	6 033	6,8

III.4 Mapa kraje – podíl nezaměstnaných na obyvatelstvu k 31.12.2013 - rozčleněná na okresy viz Příloha č.1

IV. CIZINCI NA TRHU PRÁCE

Tabulka 13 – Zaměstnávání cizinců

Zaměstnaní cizinci	31. 12. 2012	31. 12. 2013
zaměstnaní s pracovním povolením	207	126
informace o zaměstnání podle § 98 písm. a) až e), j) až p)	599	686
občané EU, Norska, Islandu, Lichtenštejnska a Švýcarska	5 035	5 477

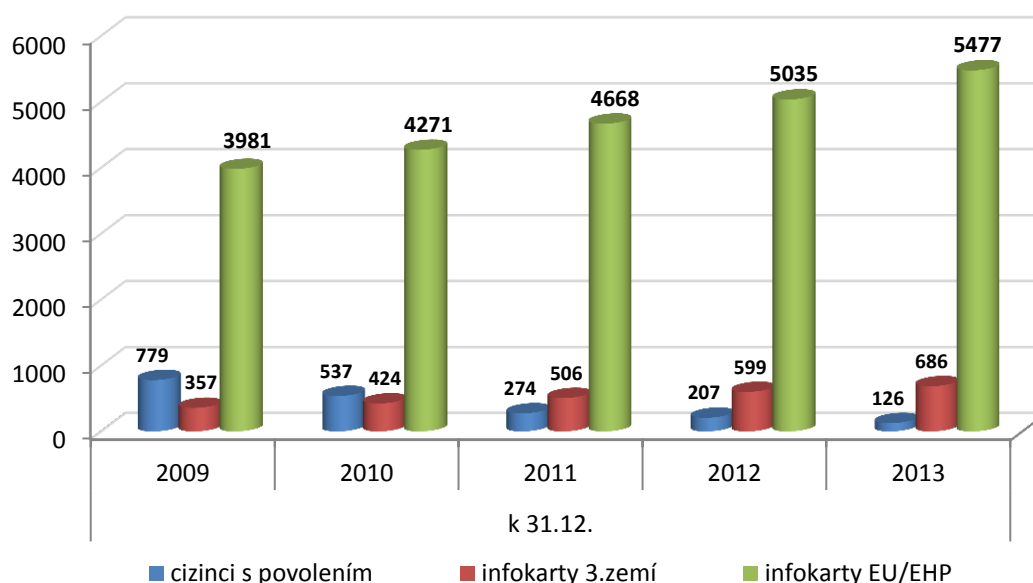
K 31.12.2013 bylo v kraji celkem 6 289 pracujících cizinců. Ve srovnání se stejným datem roku 2012 se počet cizinců zvýšil o 7,7 %. Nárůst se týkal cizinců pracujících na území ČR na základě informačních karet. Naopak počet cizinců pracujících na základě povolení dlouhodobě klesá (meziročně o 40 %).

Z pohledu národností byla situace následující:

- nejvíce povolení bylo vydáno pro občany Vietnamu (25), Ukrajiny (24) a Mongolska (19),
- nejvíce občanů EU/EHP bylo ze Slovenska (4 545), Rumunska (330) a Polska (168),
- mezi cizinci, pro které platí povinnost zaslání informační karty (cizinci s trvalým pobytem apod.), byli nejvíce zastoupeni občané Ukrajiny (248), Mongolska (91) a Ruska (49).

Mimo cizince – zaměstnance působí v kraji také cizinci – podnikatelé. K 31.12.2013 bylo ve Zlínském kraji registrováno 1 839 cizinců s živnostenským oprávněním.

Statistika cizinců pracujících ve Zlínském kraji



V. AKTIVNÍ POLITIKA ZAMĚSTNANOSTI

V.1 Komentář k realizaci jednotlivých nástrojů APZ

Při uplatňování nástrojů APZ byly plně respektovány zásady stanovené Normativní instrukcí č. 2/2013 – Realizace aktivní politiky zaměstnanosti v roce 2013. Tedy poskytování příspěvků především na uchazeče dlouhodobě evidované a uchazeče se zdravotním postižením, do 25 let, bez praxe a osoby nad 55 let věku. Dále se nástroje zaměřily na uchazeče, kterým je potřeba věnovat zvýšenou péči a uchazeče ohrožené sociálním vyloučením.

Aktivní politika zaměstnanosti byla v roce 2013 financována ze dvou zdrojů – národních (tedy ze státního rozpočtu) a evropských (tedy z Evropského sociálního fondu – ESF).

Celkový objem financí čerpaný na APZ v roce 2013 byl abnormálně vysoký. Ve srovnání s rokem 2012 byl téměř o 122 % vyšší. Celkem bylo čerpáno 331 923 tisíc Kč, zatímco v roce 2012 bylo na APZ vyčerpáno pouze 149 779 tisíc Kč.

Závazky (národní zdroje) do roku 2014 přecházejí ve výši 30 200 tisíc Kč, což je 33,6 % schváleného rozpočtu na rok 2013. Povolený 30ti procentní limit byl překročen z důvodu realizace projektu Zabezpečování odborné praxe osob do 30 let věku v organizačních složkách státu a příspěvkových organizacích.

Příjem žádostí byl v roce 2013 realizován (dle Směrnice č. 4 a 5/2013 GŘ ÚP ČR) na referátu trhu práce, včetně místně příslušných kontaktních pracovišť. Po schválení žádosti o poskytnutí příspěvku minimálně tříčlenným hodnotícím orgánem, který ustanovuje ředitel krajské pobočky ÚP ČR, byla s žadatelem podepsána Dohoda o zřízení pracovní příležitosti a poskytnutí příspěvku.

Tabulka 14 – Výdaje na politiku zaměstnanosti (v tisících Kč)

Výdaje na PZ (v tis.Kč)	2012	2013
výdaje na politiku zaměstnanosti celkem (PZ)	842 234	1 112 746
z toho na pasivní politiku (PPZ)	494 263	571 894
na aktivní politiku (APZ)	149 779	331 923
Podpora zaměstnávání OZP – příspěvek dle §78 zákona č. 435/2004 Sb., o zaměstnanosti	175 805	193 306
Insolvence	22 387	15 623

Tabulka 15 – Výdaje APZ dle jednotlivých nástrojů včetně závazků z min. období (v tis. Kč)

Nástroj APZ	2012	2013
VPP	9 922	21 741
SÚPM zřízené a vyhrazené zaměstnavateli	15 499	18 336
SÚPM zřízené uchazeči o zaměstnání – SVČ	2 399	5 613
CHPD a CHPM vytvořené pro OZP	3 560	2 789
CHPM – SVČ vytvořené pro OZP	70	0
Příspěvek na provozní náklady CHPD, CHPM a CHPM - SVČ vytvořené pro OZP	5 979	31
Rekvalifikace, poradenské aktivity	13 621	15 295
Překlenovací příspěvek	107	195
Příspěvek na zapracování	0	0
Příspěvek při přechodu na nový podnikatelský program	0	0
<i>„Vzdělávejte se pro růst! - pracovní příležitosti“ - VPP</i>	32 734	123 855
<i>„Vzdělávejte se pro růst! - pracovní příležitosti“ – SÚPM</i>	7 927	53 655
<i>„Vzdělávejte se pro růst! - pracovní příležitosti“ - Rekvalifikace</i>	10 615	16 937
<i>"Vzdělávejte se pro stabilitu!"</i>	0	2 682
<i>"Vzdělávejte se pro růst!" - adaptabilita</i>	24 862	29 741
Projekty ESF – RIP	22 361	41 035
Projekty ESF – MIKOP, Real APZ, VDTP	123	18
Celkem	149 779	331 923

Tabulka 16 – Počet vytvořených pracovních míst v rámci jednotlivých nástrojů APZ

Nástroj APZ (celkový počet nových pracovních míst)	2012	2013
VPP	848	1 868
SÚPM zřízené a vyhrazené zaměstnavateli	725	1 729
SÚPM zřízené uchazeči o zaměstnání – SVČ	50	80
CHPM vytvořené pro OZP	51	39
CHPM – SVČ vytvořené pro OZP	1	0
Celkem	1 675	3 716

Tabulka 17 – Počet umístěných uchazečů v rámci jednotlivých nástrojů APZ

Nástroj APZ (celkový počet umístěných uchazečů)	2012	2013
VPP	818	1 944
SÚPM zřízené a vyhrazené zaměstnavateli	692	1 592
SÚPM zřízené uchazeči o zaměstnání – SVČ	50	80
CHPD a CHPM vytvořené pro OZP	67	65
CHPM – SVČ vytvořené pro OZP	1	0
Celkem	1 628	3 681
Nástroj APZ (celkový počet podpořených osob)		
překlenovací příspěvek	10	14
příspěvek na provozní náklady CHPD, CHPM a CHPM-SVČ vytvořené pro OZP	247	2

V.1.1 Veřejně prospěšné práce

Realizace tohoto nástroje byla ovlivněna pokyny z GR, resp. MPSV, jejichž strategií bylo co největší čerpání finančních prostředků. Měsíční výše příspěvku byla na pokyn GR nastavena na max. částku 15 000 Kč a na max. dobu trvání 12 měsíců. Taková strategie a současně masová propagace nástroje byla impulzem ke zřizování VPP i u organizací, které by v případě spolupodílení se na mzdových nákladech místa nezřizovaly. Často i charakter VPP byl diskutabilní.

Čerpání finančních prostředků bylo ovlivněno skutečností, že ještě v červenci nebyl znám celkový rozpočet na tento nástroj z ESF. Z pozice MPSV jsme byli ujišťováni, že na tento nástroj je finančních prostředků dostatek.

Ve srovnání s rokem 2012 musíme konstatovat, že realizace byla méně problémová, protože jsme měli k dispozici vyšší rozpočet a uzavírání VPP nebylo podmiňováno realizací veřejné služby.

Příspěvky na veřejně prospěšné práce se v roce 2013 poskytovaly především na obtížně umístitelné uchazeče, a to:

- ✓ dlouhodobě nezaměstnaní (evidence nad 5 měsíců),
- ✓ osoby starší 55 let s délkou evidence nad 3 měsíce,
- ✓ osoby se zdravotním postižením s délkou evidence nad 1 měsíc,
- ✓ osoby, kterým je třeba věnovat zvýšená péče.

V rámci VPP byl realizován projekt „Koordinátor veřejné služby a veřejně prospěšných prací“, jehož cílem byla pomoc obcím, popř. jiným organizacím a institucím při koordinaci výkonu veřejné služby a veřejně prospěšných prací, a projekt „Osobní asistent“, kterým byly podpořeny osoby, které vykonávaly činnost osobního asistenta u zdravotně postižených dětí navštěvujících mateřskou, základní nebo střední školu.

Pro projekt „Koordinátor veřejné služby a veřejně prospěšných prací“ byla výše příspěvku stanovena na 15 000 Kč po dobu max. 6 měsíců s možností prodloužení. Pro projekt „Osobní asistent“ byla stanovena výše měsíčního příspěvku na částku 15 000 Kč. Příspěvek byl vázán na školní rok (tedy na dobu 1.9. – 30.6.) s tím, že nástup byl možný nejpozději do 31.12.2013. Nárůst financí čerpaných na VPP (bez ohledu na zdroj financování) je oproti roku 2012 240 %. Bylo tak vyčerpáno celkem 145 596 tisíc Kč (42 656 tisíc Kč v roce 2012), z „národních“ zdrojů 21 741 tisíc Kč, z ESF to byla částka 123 855 tisíc Kč.

Výrazné finanční posílení APZ se projevilo v počtu zřízených míst. Zatímco v roce 2012 bylo zřízeno celkem 848 míst na VPP (financovaných z národních i evropských zdrojů), v roce 2013 to bylo 1 868 míst (309 národních VPP, 1 559 ESF), na která bylo umístěno celkem 1 944 uchazečů (316 na národní VPP, 1 628 na místa ESF).

Institut VPP v roce 2013 jako každý rok nejvíce využívaly obce, které tak měly možnost zaměstnat své obyvatele. Veřejně prospěšné práce tímto přispívají ke zlepšení vzhledu obcí, což je zdánlivě jejich prioritním přínosem. Avšak obce vytvářením pracovních míst přispívají hlavně k řešení nezaměstnanosti či sociálních záležitostí spojených s nezaměstnaností.

Počty uchazečů podle jednotlivých sledovaných kategorií jsou následující:

sledovaná kategorie	počet	podíl v %
✓ nad 5 měsíců evidence	1 734	89,2
✓ do 25 let věku	189	9,7
✓ do 30 let věku	313	16,1
✓ nad 55 let věku	361	18,6
✓ osoby se zdravotním postižením	226	11,6
✓ osoby pečující o děti do 15 let věku	252	13,0

Celkem 22 uchazečů nastoupilo na VPP na pozici koordinátora VPP a dalších 42 vstoupilo do projektu „Osobní asistent“. Naprostá většina uchazečů nastoupila na pozici dělník pro úklid veřejného prostranství, dále to byl pomocný pracovník v sociálních službách.

Na místa VPP bylo umístěno celkem 915 žen (47,1 %), průměrný věk těchto uchazečů byl cca 43 let, průměrná délka evidence před nástupem na VPP pak byla 469 dnů.

V.1.2 Společensky účelná pracovní místa – zřízená a vyhrazená zaměstnavateli

Realizace tohoto nástroje byla obdobná jako realizace veřejně prospěšných prací. Tento nástroj byl také financován z národních zdrojů a z ESF. Na základě pokynů z GŘ byla nastavena měsíční částka příspěvku na 12 000 – 15 000 Kč na dobu max. 6 měsíců. O tento nástroj byl v roce 2013 díky této výši ze stran zaměstnavatelů nebyvalý zájem, kdy v některých případech pokryl příspěvek veškeré mzdové náklady zaměstnavatele.

V rámci společensky účelných pracovních míst byl na základě normativní instrukce č. 9/2013 od září realizován projekt „Zabezpečování odborné praxe osob do 30 let věku v organizačních složkách státu a příspěvkových organizacích“, jehož smyslem je umožnit absolventům získat praxi ve vystudovaném popř. obdobném oboru. Tento projekt byl financován výhradně z národních zdrojů. V rámci tohoto nástroje došlo k umístění 59 absolventů k uživatelům Úřad práce ČR, Policie ČR a Univerzita Tomáše Bati. Příspěvek na tento nástroj činil 20 000 Kč až na 12 měsíců na absolventa.

Příspěvky na společensky účelná pracovní místa se v roce 2013 poskytovaly především na obtížně umístitelné uchazeče, a to:

- ✓ dlouhodobě nezaměstnaní (evidence nad 5 měsíců),
- ✓ osoby pečující o děti do 10 let s délkou evidence nad 3 měsíce,
- ✓ osoby mladé do 25 let věku s délkou evidence nad 3 měsíce,
- ✓ osoby starší 55 let s délkou evidence nad 3 měsíce,
- ✓ osoby se zdravotním postižením a osoby, které v roce 2013 přišly o status „osoby zdravotně znevýhodněné“ s délkou evidence nad 1 měsíc,
- ✓ osoby, kterým je třeba věnovat zvýšená péče.

Společensky účelná pracovní místa – zřízená nebyla v roce 2013 realizována.

Objem financí čerpaných na SÚPM (bez ohledu na zdroj financování) byl oproti roku 2012 vyšší o více než 200 %. Bylo tak vyčerpáno celkem 71 991 tisíc Kč (23 426 tisíc Kč v roce 2012), z „národních“ zdrojů 18 336 tisíc Kč, z ESF to byla částka 53 655 tisíc Kč.

Výrazný nárůst financí na aktivní politiku zaměstnanosti se projevil v počtu zřízených míst. Zatímco v roce 2012 bylo zřízeno celkem 725 vyhrazených míst na SÚPM (financovaných z národních i evropských zdrojů), v roce 2013 to bylo 1 729 míst (418 národních SÚPM, 1 311 ESF), na která bylo umístěno celkem 1 592 uchazečů (404 na národní SÚPM, 1 188 na místa ESF).

Počty umístěných uchazečů podle jednotlivých sledovaných kategorií jsou následující:

✓ sledovaná kategorie	počet	podíl v %
✓ nad 5 měsíců evidence	1 393	87,5
✓ do 25 let věku	381	23,9
✓ do 30 let věku	631	39,6
✓ nad 55 let věku	154	9,7
✓ osoby se zdravotním postižením	116	7,3
✓ osoby pečující o děti do 15 let věku	334	21,0

Nejvíce uchazečů bylo umístěno v profesi montážní/manipulační dělník (136), administrativní pracovník (128), prodavač (125), asistent (63), řidič (57), uklízeč (50).

Důležitou podmínkou pro schválení podané žádosti o příspěvek bylo, že zaměstnavatel měl pracovní místo pro uchazeče o zaměstnání vyhradit na dobu neurčitou nebo na dobu určitou alespoň na 1 rok.

Na SÚPM nastoupilo celkem 911 žen (57 %), průměrný věk umístěných uchazečů byl 36 let a průměrná délka evidence před nástupem pak 375 dnů.

V.1.3 Společensky účelná pracovní místa zřízená uchazečem za účelem výkonu SVČ

Příspěvky na společensky účelná pracovní místa se v roce 2013 poskytovaly především na obtížně umístitelné uchazeče, a to:

- ✓ dlouhodobě nezaměstnaní (evidence nad 5 měsíců),
- ✓ uchazeči starší 55 let s délkou evidence nad 3 měsíce,
- ✓ osoby se zdravotním postižením a osoby, které v roce 2013 přišly o status „osoby zdravotně znevýhodněné“ s délkou evidence nad 1 měsíc,
- ✓ osoby, kterým je třeba věnovat zvýšená péče.

Kritéria pro poskytnutí příspěvku:

- ✓ uchazeč musí absolvovat rekvalifikační kurz „Základy podnikání“ včetně obhajoby podnikatelského záměru a doložení osvědčení o úspěšném ukončení (ne starší 3 let)
- ✓ uchazeč dosud nepodnikal

Výjimky z těchto podmínek mohla udělit Komise APZ. Příspěvky byly poskytovány s ohledem na skutečnou výši nákladů na vytvoření místa, maximálně však do výše 80 000 Kč.

I tento nástroj zaznamenal meziroční nárůst, o 60 % (z 50 zahájených SVC v roce 2012 na 80 SVC v roce 2013). Úměrně tomu vzrostl i objem finančních prostředků (o 3 214 tisíc Kč) na celkovou vyčerpanou částku 5 613 tisíc Kč. Počty uchazečů podle jednotlivých sledovaných kategorií jsou následující:

sledovaná kategorie	počet	podíl v %
✓ nad 5 měsíců evidence	79*	98,8
✓ do 25 let věku	14	17,5
✓ do 30 let věku	24	30,0
✓ nad 55 let věku	1	1,3
✓ osoby se zdravotním postižením	3	3,8
✓ osoby pečující o děti do 15 let věku	22	27,5

* jediný uchazeč, který není započítán do této skupiny, by 5ti měsíční evidence dosáhl 1 den po zahájení podnikání

Průměrný věk uchazečů, kteří takto zahájili podnikání, byl 36 let, délka evidence pak 439 dnů. Nejčastější podnikatelské záměry se týkaly poskytování služeb – manikúra, pedikúra, kadeřnictví, kosmetika (13), dále to byla oblast lesnictví a zahradnictví – údržba zeleně, květinářství apod. (9), výrazně zastoupeno bylo také pohostinství (7), z řemesel truhlářství (5) a další početnou skupinou byla prodejní činnost - obchod s potravinami, oděvy (5).

V.1.4 Překlenovací příspěvek

Tento příspěvek se poskytuje osobě samostatně výdělečně činné, která o poskytnutí příspěvku požádá do 30 kalendářních dnů ode dne uzavření dohody o zřízení SÚPM - SVC.

Měsíční výše příspěvku činí nejvýše 0,25 násobku průměrné mzdy v národním hospodářství za 1. – 3. čtvrtletí předchozího roku (pro rok 2013 činí tato částka 6 102 Kč). V roce 2013 bylo poskytnuto celkem 14 těchto příspěvků (oproti 10 v roce 2012) a celková suma vyplacená na tento nástroj byla 195 tisíc Kč.

Doba poskytování příspěvku je nejdéle 5 měsíců. Účely, na které se příspěvek poskytuje, jsou:

- ✓ nájemné a služby s tím spojené,
- ✓ náklady na dopravu materiálu a hotových výrobků,
- ✓ náklady na opravu a údržbu objektu, ve kterém je provozována SVC, pokud je tento objekt ve vlastnictví této osoby a náklady souvisí s provozováním SVC.

V.1.5 Místa pro osoby se zdravotním postižením

Osobami se zdravotním postižením jsou fyzické osoby, které jsou orgánem sociálního zabezpečení uznány invalidními v prvním, druhém a třetím stupni. Za OZP se považují i

fyzické osoby, které byly orgánem sociálního zabezpečení posouzeny, že již nejsou invalidní, a to po dobu 12 měsíců ode dne tohoto posouzení. Statut osoby zdravotně znevýhodněné zaniká, rozhodnutí jsou platná po dobu vyznačené platnosti, nejdéle však do 1.1.2015. Po dobu platnosti těchto rozhodnutí jsou osoby zdravotně znevýhodněné považovány pro účely zaměstnanosti za osoby se zdravotním postižením v prvním nebo druhém stupni.

V roce 2013 bylo ve Zlínském kraji zřízeno celkem 65 chráněných pracovních míst, což je téměř shodný údaj s rokem 2012 (67 CHM). Celková částka vyčerpaná na tento nástroj za rok 2013 dosáhla výše 2 789 tisíc Kč. Ve sledovaném období byl také podpořen provoz 2 chráněných míst – SVČ a to v celkovém objemu 31 tisíc Kč.

Uchazeči se ZP byli umisťováni i v rámci ostatních nástrojů jako VPP (226 uch.), SÚPM (116 uch.) nebo SÚPM-SVČ (3 uchazeči). Tento fakt souvisí s podmínkami pro poskytnutí příspěvku na zřízení chráněného místa, které jsou daleko přísnější než podmínky pro vyhrazení SÚPM.

Podle § 78 zákona č.435/2004 Sb., o zaměstnanosti, v platném znění, může zaměstnavatel zaměstnávající více než 50 % osob se zdravotním postižením z celkového počtu svých zaměstnanců požádat o příspěvek na podporu zaměstnávání těchto osob. Po uvedených úpravách u statutu osob zdravotně znevýhodněných postupně nastává pokles počtu těchto osob a může hrozit, že zaměstnavatelé se dostanou pod požadovanou hranici a nebudou již moci o příspěvek požádat. Dalším negativním efektem bude propouštění těchto „uzdravených“ zaměstnanců a jejich velmi těžká pozice na trhu práce s hledáním nového uplatnění. Nejvíce zaměstnanců ztratí statut osoby zdravotně znevýhodněné k 1.1.2015. Zrušení statusu OZZ se dotkne nejvíce „klasických“ výrobních družstev s dlouhou historií.

Příspěvek dle § 78 zákona č.435/204 Sb., o zaměstnanosti, v platném znění, se poskytuje vždy čtvrtletně zpětně na základě žádosti podané zaměstnavatelem. Podmínkou poskytnutí tohoto příspěvku je nově od roku 2012 nutnost zaměstnávat OZZ na chráněných pracovních místech, která jsou buď zřízená, nebo vymezená na základě písemné dohody s úřadem práce. O příspěvek na podporu zaměstnávání OZZ na CHPM požádalo v roce 2013 celkem 140 zaměstnavatelů a bylo jim vyplaceno celkem 193 306 tisíc Kč.

V roce 2013 bylo ve Zlínském kraji vymezeno celkem 207 míst pro maximálně 461 osob. Je to podstatně méně než v roce 2012 (1 944 vymezených míst pro max. 2 897 osob). Pokles souvisí s tím, že podstatná část míst byla vymezena již v roce 2012 tak, aby zaměstnavatelé mohli žádat o příspěvek dle § 78. Udržitelnost CHPM je u zřízených míst minimálně 3 roky a to ode dne obsazení zřízeného CHPM. Dohoda o vymezení CHPM se uzavírá maximálně na 3 roky.

Daný systém má nesporný přínos z hlediska eliminace nesolidních zaměstnavatelů, kteří nepřizpůsobují pracovní podmínky zaměstnávání zdravotně postižených nebo jsou sankcionováni za porušení pracovně právních a mzdových předpisů a zneužívají daný příspěvek. Je však nutno poznamenat, že je tento systém nepružný, neustále se opakující, administrativně zatěžující a velmi náročný jak pro zaměstnavatele, tak i pro pracovníky úřadu práce. Také je z praxe zřejmé, že existuje odlišný názor jednotlivých krajských pracovišť na stejnou problematiku. V neposlední řadě je tu fakt, že oproti původnímu záměru došlo ke zvýšení objemu vyplácených finančních prostředků na § 78.

V.2 Rekvalifikace

V roce 2013 byly rekvalifikace realizovány na základě veřejné zakázky pro celý Zlínský kraj. I v této oblasti APZ se projevilo navýšení finančních prostředků. Počet účastníků rekvalifikace byl vyšší o 80 % a počet účastníků zvolené rekvalifikace byl vyšší o 83 % v porovnání s rokem předchozím.

Nástroj „zvolená rekvalifikace“ začal fungovat v roce 2012 a dá se říci, že se velmi osvědčil. Tohoto typu rekvalifikace se zúčastnilo 25 % všech rekvalifikovaných. Uchazeč si sám najde vhodný kurz a zařízení, které jej realizuje, následně mu úřad práce po úspěšném ukončení kurz proplatí.

Co se týká struktury kurzů nabízených úřadem práce, jedná se především o kurzy z oblasti výpočetní techniky, svařování, práce v sociálních službách a účetnictví, mezi zvolenými rekvalifikacemi to bylo řidičské oprávnění „C“, „E“ a profesní průkazy.

V nejčtenějších rekvalifikačních kurzech jsou patrné regionální rozdíly způsobené odlišnou poptávkou v jednotlivých okresech (viz tabulka níže). Například kurzy práce na PC a práce v sociálních službách však figurují mezi těmi nejčtenějšími ve všech 4 okresech.

Různé typy řidičského oprávnění a profesní průkazy byly nejžádanější zvolenou rekvalifikací ve 3 okresech (v okrese Uherské Hradiště byl tento typ až na 2.místě). Např. na Zlínsku je výrazný zájem o kurzy z oblasti služeb, jako je manikúra, pedikúra a masérství. V okrese Kroměříž je zájem o ošetřovatelský kurz s uplatněním ve zdravotnických zařízeních. Na Vsetínsku patřily mezi početné kurzy obsluhy VZV.

Existují ovšem regionální odlišnosti, co se týká zaměření rekvalifikačních kurzů. Například na Zlínsku je problém obsadit kurzy z oblasti stavebních prací, kurzy strojnických průkazů. Zájem jednotlivých uchazečů se pak řeší formou zvolené rekvalifikace.

Na Vsetínsku zaznamenali v roce 2013 pokles zájmu o kurzy obsluhy PC, naopak narostl zájem o specifické kurzy z oblasti IT technologií. Nárůst byl zaznamenán také u kurzu Základy podnikání. Jeho absolventi pak často žádají o dotaci pro zahájení podnikatelské činnosti.

Okres Uherské Hradiště je charakteristický strojírenskou výrobou a tomu odpovídá i skladba rekvalifikačních kurzů. Největší zájem byl o kurzy obsluhy CNC a svařování. Pro tento okres je specifický také zvýšený zájem o kurz Vazačské práce, jedná se o kurz vázání květin, tvorby aranžmá a květinových výzdob.

Také okres Kroměříž zaznamenal vyšší zájem o kurzy z oblasti strojírenství, který podporuje i aktuální nabídka volných míst. Tento vyšší zájem by měl být zohledněn při plánování kapacit jednotlivých kurzů, případně při vybrání dalšího dodavatele těchto rekvalifikačních kurzů.

Tabulka 18 - Rekvalifikace uchazečů a zájemců o zaměstnání

Ukazatel	2012	2013
rekvalifikace uchazečů o zaměstnání		
počet uchazečů zařazených do rekvalifikací	1 679	2 976
z toho: ženy	889	1 860
absolventi škol a mladiství	222	137
osoby se zdravotním postižením	132	132
rekvalifikaci ukončilo celkem	1 611	2 758
z toho úspěšně	1 463	2 586
počet uchazečů umístěných po rekvalifikaci ¹⁾	814	1 246
rekvalifikace zájemců o zaměstnání		
počet zájemců zařazených do rekvalifikací	10	43
rekvalifikaci ukončilo celkem	10	40
z toho úspěšně	10	40
počet zájemců umístěných po rekvalifikaci	9	15

¹⁾ do 12 měsíců po ukončení rekvalifikace

		Kroměříž	
rekvalifikace	<ul style="list-style-type: none"> - práce na PC - účetnictví podvojný/mzdový - práce v sociálních službách - základy podnikání - svařování 		zvolená rekvalifikace
			<ul style="list-style-type: none"> - ŘP + profesní průkaz - práce v sociálních službách - manikúra/pedikúra - svařování - ošetřovatel
		Uherské Hradiště	
rekvalifikace	<ul style="list-style-type: none"> - obsluha CNC - svařování - nespecifická rekvalifikace - práce v sociálních službách - práce na PC 		zvolená rekvalifikace
			<ul style="list-style-type: none"> - svařování - ŘP + odborná způsobilost řidičů - kosmetické služby - sanitář - masérské služby
		Vsetín	
rekvalifikace	<ul style="list-style-type: none"> - práce v sociálních službách - základy podnikání - práce na PC - účetnictví - svařování 		zvolená rekvalifikace
			<ul style="list-style-type: none"> - řidičské oprávnění C, C+E, D - profesní průkaz C, C+E, D - svařování - obsluha VZV - masér
		Zlín	
rekvalifikace	<ul style="list-style-type: none"> - práce v sociálních službách - účetnictví - práce na PC - základy podnikání - svařování 		zvolená rekvalifikace
			<ul style="list-style-type: none"> - ŘP + profesní průkaz - manikúra a pedikúra - svařování - sanitář - masér

V.3 Poradenství

Informační a poradenská střediska (IPS) poskytují služby nejen pro uchazeče a zájemce o zaměstnání, ale i pro širokou veřejnost různého věkového spektra. Nabídka aktivit je široká a zahrnuje jak skupinové, tak i individuální poradenství. Poradenské programy jsou zabezpečovány také externě na základě veřejných zakázek.

V rámci skupinových poradenství byly organizovány také akce pro žáky ZŠ a studenty SŠ. Těchto akcí se zúčastnilo celkem 4 229 žáků ZŠ a 3 025 studentů SŠ. Individuálních konzultací využilo 637 žáků a 143 studentů. Profesionální diagnostiku pomocí testů absolvovalo 837 žáků a studentů.

Tabulka 19 – Poradenské činnosti (externí)

Aktivita	Kroměříž		Uherské Hradiště		Vsetín		Zlín		Zlínský kraj	
	zař.*	abs.*	zař.*	abs.*	zař.*	abs.*	zař.*	abs.*	zař.*	abs.*
Porad.PG Bilanční diagn. (MARLIN)	0	0	117	114	0	0	0	0	117	114
JOB-Club (MARLIN)	0	0	110	99	0	0	0	0	110	99
Spec.psych.porad. (MARLIN)	0	0	4	4	0	0	0	0	4	4
Porad.PG s PC (MARLIN)	0	0	0	0	0	0	0	0	0	0
Porad.PG Job club (Škola man.rozvoje)	0	0	0	0	33	29	0	0	33	29
Portál MPSV – Hledeji práci efekt.	108	101	32	28	71	61	167	148	378	338
Poznej svůj potenciál(MARLIN)	63	54	30	27	94	81	90	78	277	240
Bilanční diagnostika (MARLIN)	110	108	19	19	0	0	85	82	214	209
Individ.pohovory (MARLIN)	95	90	0	0	0	0	0	0	95	90
Řešení pro vaše finance (MARLIN)	30	27	36	35	79	76	123	113	268	251
CELKEM	406	380	348	326	277	247	465	421	1496	1374

Externí poradenské programy:

Portál MPSV – cílem je připravit účastníky na jednání se zaměstnavatelem, aby dokázali komunikovat s firmou osobně i elektronickou formou, zpracovali si portfolio osobní dokumentace, uměli vyhledávat zdroje volných pracovních míst.

Poznej svůj potenciál – poradenský program typu Job club připraví účastníky na jednání se zaměstnavatelem a motivuje klienty k převzetí osobní zodpovědnosti při uplatnění se na trhu práce. Účastníci si zpracují portfolio osobní dokumentace na PC, projdou nácvikem komunikačních technik apod.

Bilanční diagnostika – cílem je zajistit pomocí odborných psychodiagnostických metod komplexní analýzu schopností a možností klienta, zjistit jeho zájmovou orientaci a pracovní motivaci a doporučit další řešení.

Řešení pro vaše finance – cílem programu je motivovat účastníky k vytváření osobní finanční strategie s ohledem na řešení jejich aktuální životní situace v období hledání nového pracovního uplatnění (dvě přednášky a individuální konzultace).

Některé poradenské programy byly realizovány pouze v okrese Uherské Hradiště a Vsetín a to na základě veřejných zakázek realizovaných v předchozím období. Byly to následující programy: Poradenský program Bilanční diagnostika, Poradenský program JOB – Club, Speciální psychologické (systemické) poradenství, Poradenský program s PC, Poradenský program Job club.

Tabulka 20 – Poradenské činnosti (interní)

Aktivita	Kroměříž		Uherské Hradiště		Vsetín		Zlín		Zlínský kraj	
	akce	účast	akce	účast	akce	účast	akce	účast	akce	účast
Skupin. poradenství - ZŠ	44	833	51	1132	38	950	55	1314	188	4229
Skupin. poradenství –	18	541	26	577	19	759	28	1148	91	3025
Individuální konzultace - ZŠ	x	103	x	170	x	180	x	184	x	637
Individuální konzultace – SŠ	x	14	x	74	x	27	x	28	x	143
Ind. konzultace – UoZ + eřejnost	x	234	x	220	x	302	x	329	x	1085
Testy ZŠ a SŠ	x	278	x	185	x	165	x	209	x	837
Motivač.PG + informační akce	24	548	25	548	42	617	29	963	120	2676
Poradenské dny	17	x	20	x	x	x	x	x	37	x
Tvorba	x	62	x	110	x	60	x	208	x	440
Job cluby	3	48	3	45	5	66	8	101	19	260
Psych.	x	x	x	x	x	x	x	825	x	825
Bilanční diagnostika	x	x	x	x	x	x	x	155	x	155

V rámci interního individuálního poradenství probíhaly následující aktivity:

- ✓ kariérové poradenství (pohovor k uplatnění v zaměstnání)
- ✓ zpracování dokumentace k jednání se zaměstnavatelem (životopis, motivační dopis)
- ✓ poradenství k tvorbě e-mailové adresy (elektronická komunikace se zaměstnavateli)
- ✓ poradenství ke studiu (informace o všech stupních vzdělání, konzultace, testy)
- ✓ bilanční diagnostika (psychologické testy)

✓ psychologické poradenství (konzultace s psychologem, hledání optimálního řešení)

Pro interní skupinové poradenství byly realizovány následující programy:

- ✓ Motivační program (k sebe prezentaci a změnám v zákonech)
- ✓ Job club (skupinový poradenský program spojený s nácvikem komunikačních dovedností)
- ✓ Informační schůzky pro nově zaevidované uchazeče (poradenství k hledání uplatnění a kontaktování zaměstnavatele)

V.4 Zkušenosti s realizovanými projekty ESF

V.4.1 Projekt „Vzdělávejte se pro růst!“ - adaptabilita

Ministerstvo práce a sociálních věcí České republiky spustilo dne 31. 5. 2011 nový národní individuální projekt „Vzdělávejte se pro růst!“- adaptabilita (dále jen „projekt“). Na realizaci projektu se podílí Úřad práce České republiky na základě § 106 zákona č. 435/2004 Sb., o zaměstnanosti, ve znění pozdějších předpisů.

Tabulka 21 - Projekt „Vzdělávejte se pro růst!“ – adaptabilita k 31. 12. 2013

„Vzdělávejte se pro růst!“- adaptabilita	Kroměříž	Uherské Hradiště	Vsetín	Zlín	Zlínský kraj
Počet podaných žádostí	24	102	144	158	428
Počet uzavřených dohod	25	115	142	261	543
Počet účastníků projektu	59	1 141	837	2 105	4 142
Schválené náklady (v Kč)	1 863 082	19 370 393	11 709 034	34 966 855	67 909 364

Cílem projektu je podpora zaměstnavatelů, kterým se podařilo překonat hospodářskou recesi, a v současné době realizují svoji činnost v odvětvích s předpokladem růstu a s významným podílem na tvorbě HDP, tj. strojírenství, stavebnictví, nezávislý maloobchod (zde pouze malé a střední podniky), terénní sociální služby, odpadové hospodářství. Do konce listopadu 2011 mohli žádosti o příspěvek podávat rovněž zaměstnavatelé z odvětví pohostinství a gastronomie.

Lze předpokládat, že tyto podniky budou nabírat nové pracovníky, které budou potřebovat vyškolené či rekvalifikované, popřípadě bude pro zaměstnavatele nezbytné, aby školili stávající zaměstnance. Projekt umožňuje zaměstnavatelům získat finanční prostředky na vzdělávání či rekvalifikaci svých zaměstnanců. Současně budou zaměstnavateli hrazeny mzdové náklady vzdělávaných zaměstnanců, a to po dobu jejich vzdělávání (po tuto dobu totiž nemůže zaměstnavatel využít zaměstnance na jinou práci). V závislosti na zákonu č. 262/2006 Sb., zákoník práce, ve znění pozdějších předpisů, je účast zaměstnance na školení považována za výkon práce. Vzdělávání může být obecné a v odůvodněných případech i specifické (definované nařízením Evropské komise č. 800/2008).

Pro celou Českou republiku byla z Operačního programu Lidské zdroje a zaměstnanost na realizaci projektu vyčleněna částka 850 mil. Kč. Příspěvek zaměstnavateli je z 85 % hrazen z prostředků Evropského sociálního fondu a z 15 % z prostředků státního rozpočtu České republiky. Ukončení projektu bylo původně naplánováno k 31. 7. 2013, přičemž vzdělávací aktivity měly být ukončeny k 31. 5. 2013. Projekt byl následně prodloužen do 30. 4. 2014, přičemž vzdělávací aktivity musí být ukončeny k 28. 2. 2014. Pro krajskou pobočku ve Zlíně byla na celou dobu realizace projektu vyčleněna částka rozpočtu ve výši 43 612 tis. Kč, tato částka byla následně navýšena na 59 112 tis. Kč (zahrnuje příspěvek na odborný rozvoj zaměstnanců, tj. na vzdělávací aktivitu a mzdové náklady po dobu účasti zaměstnanců na vzdělávání).

V.4.2 Projekt „Podpora odborného vzdělávání zaměstnanců“

Ministerstvo práce a sociálních věcí České republiky spustilo dne 1. 12. 2013 nový národní individuální projekt „Podpora odborného vzdělávání zaměstnanců“ (dále jen „projekt“). Na realizaci projektu se podílí Úřad práce České republiky na základě § 106 zákona č. 435/2004 Sb., o zaměstnanosti, ve znění pozdějších předpisů.

Cílem projektu je podpora dalšího vzdělávání zaměstnanců u zaměstnavatelů, kteří v meziročním srovnání nezaznamenali nižší pokles tržeb než je 5%. Pokles tržeb se dokládá z výkazu zisku a ztráty (tzv. výsledovka) za poslední a předposlední uzavřené účetní období. Tržbami se zjednodušeně myslí Celkové tržby = Tržby za prodej zboží (I.) + Výkony (II.) dle struktury výkazu u zisku a ztráty v účetnictví firmy (účetní jednotky). V případě OSVČ se podporují ty OSVČ, které v meziročním srovnání nezaznamenaly nižší pokles příjmů z podnikání a z jiné samostatně výdělečné činnosti (§ 7 zákona o daních z příjmu v platném znění) než je 5%. Meziroční porovnání příjmů se provede na základě srovnání daňových přiznání za poslední a předposlední zdaňovací období (rok).

Projekt umožňuje vybraným podnikům – zaměstnavatelům získat finanční příspěvky na vzdělávání či rekvalifikaci svých zaměstnanců. Současně mohou být zaměstnavateli hrazeny mzdové náklady vzdělávaných zaměstnanců, a to po dobu jejich vzdělávání (po tuto dobu totiž nemůže zaměstnavatel využít zaměstnance na jinou práci). Vzdělávání může být obecné a v odůvodněných případech i specifické (definované nařízením Evropské komise č. 800/2008). Vzdělávání, na které lze poskytnout příspěvek, musí být realizováno externím vzdělávacím zařízením nebo interním lektorem.

Pro celou Českou republiku byla z Operačního programu Lidské zdroje a zaměstnanost na realizaci projektu vyčleněna částka 900 mil. Kč. Příspěvek zaměstnavateli je z 85 % hrazen z prostředků Evropského sociálního fondu a z 15 % z prostředků státního rozpočtu České republiky. Projekt „Podpora odborného vzdělávání zaměstnanců“ bude realizován v období od 1. 12. 2013 do 31. 8. 2015, přičemž vzdělávací aktivity musí být ukončeny k 30. 6. 2015.

V.4.3 Projekt „Vzdělávejte se pro stabilitu!“

Projekt je realizován v období 17.9.2012 – 31.8.2015 (vzdělávací aktivity musí být ukončeny k 30. 6. 2015). Cílem projektu „Vzdělávejte se pro stabilitu!“ je podpořit udržení pracovních míst u těch zaměstnavatelů, kteří se v souvislosti s negativním vývojem ekonomiky v ČR nacházejí v přechodně obtížné hospodářské situaci a dočasně nejsou schopni svým zaměstnancům přidělovat práci ve sjednaném rozsahu. Zaměstnavatelům bude umožněno, aby

pro své zaměstnance v době, kdy jim nejsou schopni přidělit práci, realizovali odborný rozvoj. Tím dojde kromě udržení pracovních míst k naplnění druhého, neméně podstatného cíle projektu – zvýšení kvalifikace zapojených zaměstnanců a posílení jejich zaměstnatelnosti.

Tabulka 22 - Projekt „Vzdělávejte se pro stabilitu!“ - k 31. 12. 2013

„Vzdělávejte se pro stabilitu!“	Kroměříž	Uherské Hradiště	Vsetín	Zlín	Zlínský kraj
Počet podaných žádostí	2	2	4	6	14
Počet uzavřených dohod	5	9	6	6	26
Počet účastníků projektu	76	59	44	34	213
Schválené náklady (v Kč)	449 541	1 131 680	1 048 441	6993 269	3 622 931

Projekt umožní zaměstnavatelům získat finanční příspěvek jak na realizaci odborného rozvoje zaměstnanců, tak na mzdové náklady zaměstnanců, vč. částky pojistného na sociální zabezpečení a příspěvku na státní politiku zaměstnanosti, a dále pojistného na veřejné zdravotní pojištění, které zaměstnavatel za sebe odvedl z vyměřovacího základu zaměstnance, a to po dobu skutečně strávenou na vzdělávání (po tuto dobu totiž nemůže zaměstnavatel využít dotčené zaměstnance na jinou práci).

Na realizaci projektu byla zatím z OP LZZ vyčleněna částka 400 milionů Kč (pro celou Českou republiku), rozpočet pro krajskou pobočku úřadu práce ve Zlíně je 33 794 tisíc Kč, z toho je 85 % financováno z ESF a 15 % ze státního rozpočtu.

V.4.4 Regionální individuální projekty

V roce 2013 pokračovala realizace projektů STARTUJEME a Vzdělávejte se pro růst ve Zlínském kraji. Dále bylo zahájeno 5 regionální individuální projektů.

Přehled projektů:

1. STARTUJEME
2. Znovu do práce II ve Zlínském kraji
3. Šance pro rodiče II ve Zlínském kraji
4. Vzdělávejte se pro růst ve Zlínském kraji
5. Vzdělávejte se pro růst ve Zlínském kraji II
6. Odborné praxe pro mladé do 30 let ve Zlínském kraji
7. Zkušenost výhodou ve Zlínském kraji

V.4.4.1 STARTUJEME

V roce 2013 pokračovala realizace projektu STARTUJEME. Celkem bylo pro tento projekt plánováno 90 účastníků, do projektu vstoupilo 93 (předpoklad naplněn na 103 %). V prosinci 2013 byl projekt ukončen Závěrečnou konferencí.

Tabulka 23 - Projekt STARTUJEME

Aktivita	vstoupilo		pokračuje		ukončilo předčasně		ukončilo v termínu bez osvědčení		ukončilo řádně	
	muži	ženy	muži	ženy	muži	ženy	muži	ženy	muži	ženy
Vstupní modul	14	79	0	0	0	0	0	0	14	79
Teoreticko-praktická část	14	79	0	0	0	0	0	0	14	79
Výuka výp. techn.	14	79	0	0	0	1	0	0	14	78
Odborná praxe	14	77	0	0	1	14	0	0	13	63
Zaměstnání	3	32	0	0	0	0	0	0	2	21
CELKEM	405		0		16		0		377	

V.4.4.2 Znovu do práce II ve Zlínském kraji

Projekt určen pro uchazeče o zaměstnání s bydlištěm ve Zlínském kraji, kteří jsou evidováni na některém z kontaktních pracovišť ve Zlínském kraji déle než 5 měsíců. Do konce roku 2013 vstoupilo do projektu 7 skupin v každém okrese. U rekvalifikací byl největší zájem o získání řidičských průkazů, administrativního pracovníka nebo kurzy PC. Nejvíce účastníků nastoupilo do zaměstnání do dělnických profesí.

Tabulka 24 - Znovu do práce II ve Zlínském kraji

Aktivita	vstoupilo		pokračuje		ukončilo předčasně		ukončilo v termínu bez osvědčení		ukončilo řádně	
	muži	ženy	muži	ženy	muži	ženy	muži	ženy	muži	ženy
Vstupní část	164	277	0	0	2	5	7	13	155	259
Teoreticko-praktická část	132	228	0	0	2	1	10	13	120	214
Bilanční	7	24	0	0	0	1	0	0	7	23
Odborná jazyková výuka	5	6	4	4	0	0	0	0	1	2
Specifické rekvalifikace	60	87	8	14	4	4	4	4	44	65
Zaměstnání s	22	39	20	38	2	1	0	0	0	0
Zaměstnání bez dotace	14	21	6	10	3	4	0	0	5	7
CELKEM	1086		104		29		51		902	

V.4.4.3 Šance pro rodiče II ve Zlínském kraji

Projekt určen pro uchazeče o zaměstnání, kteří pečují o dítě do 15 let a mají bydliště na území Zlínského kraje a evidenci na některém z kontaktních pracovišť ve Zlínském kraji. Byla připravena zadávací dokumentace k vyhlášení výběrového řízení na dodavatele služeb.

Do projektu vstoupily 4 skupiny účastníků. Největší zájem u rekvalifikací byl o kurz Pracovníka v sociálních službách, Administrativního pracovníka a Skladníka.

Tabulka 25- Šance pro rodiče II ve Zlínském kraji

Aktivita	vstoupilo		pokračuje		ukončilo předčasně		ukončilo v termínu bez osvědčení		ukončilo řádně	
	muži	ženy	muži	ženy	muži	ženy	muži	ženy	muži	ženy
Vstupní část	2	251	0	0	0	6	0	7	2	238
Teoreticko-praktická část	2	242	0	0	0	1	0	13	2	228
Bilanční	0	24	0	0	0	0	0	0	0	24
Odborná jazyková výuka	0	13	0	9	0	0	0	0	0	4
Specifické rekvalifikace	1	103	0	20	0	2	0	7	1	74
Zaměstnání s	1	25	1	18	0	0	0	0	0	7
Zaměstnání bez dotace	1	24	1	10	0	1	0	1	0	12
CELKEM	689		59		10		28		592	

V.4.4.4 Odborné praxe pro mladé do 30 let ve Zlínském kraji

Tabulka 26 - Odborné praxe pro mladé do 30 let ve Zlínském kraji

Aktivita	vstoupilo		ukončilo předčasně		ukončilo řádně	
	muži	ženy	muži	ženy	muži	ženy
Poradenské činnosti	70	112	0	0	70	112
Specifická rekvalifikace	2	1	0	0	1	1
Zvolená rekvalifikace	3	0	0	0	3	0
SÚPM schválení	50	92	0	1	0	0
Odborná praxe	45	70	0	1	0	0

Tento projekt je určen pro uchazeče, kteří jsou evidováni déle než 4 měsíce (ale i do 4 měsíců) na kontaktních pracovištích ÚP ČR Zlínského kraje do 30 let věku, bez rozdílu dosaženého stupně vzdělání, postrádají pracovní zkušenosti nebo mají jen min. pracovní zkušenosti v souhrnné délce max. 2 roky po ukončení přípravy na povolání.

Projekt byl zahájen v červenci 2013. Do konce roku vstoupilo do projektu 182 uchazečů, bylo uzavřeno 142 Dohod – SÚPM a 68 Dohod na mentora. Zazávazkované prostředky v podepsaných dohodách činily 34 884 226 Kč. Z důvodu velkého zájmu o vstup do projektu jak se strany uchazečů tak zaměstnavatelů, byla podána na MPSV žádost o navýšení rozpočtu zhruba o dvojnásobek. Předpokladem je vstup až 500 osob.

V.4.4.5 Vzdělávejte se pro růst ve Zlínském kraji

V roce 2013 pokračovala realizace tohoto projektu, do konce roku bylo přijato 238 žádostí v celkové sumě 37 645 789 Kč. Proběhlo 30 hodnotících komisí. Bylo zpracováno a odesláno 232 Vyrozumění a 294 Dohod o zabezpečení vzdělávací aktivity.

V.4.4.6 Vzdělávejte se pro růst ve Zlínském kraji II

V červenci 2013 byla schválena Žádost o finanční podporu k navazujícímu projektu. Do konce roku 2013 bylo přijato 191 žádostí v celkové sumě 7 341 703 Kč. Proběhlo 5 hodnotících komisí. Bylo zpracováno a odesláno 51 Vyrozumění a 7 Dohod o zabezpečení vzdělávací aktivity.

V.4.4.7 Zkušenost výhodou ve Zlínském kraji

Tento projekt je určen pro uchazeče a zájemce o zaměstnání starší 45 let, s bydlištěm ve Zlínském kraji, kteří jsou evidováni na některém z kontaktních pracovišť ve Zlínském kraji. Byla schválena Žádost o finanční podporu z OP LZZ, vypracována zadávací dokumentace. Do konce roku 2013 se nepodařilo vyhlásit veřejnou zakázku na výběr dodavatele služeb.

Tabulka 27 - Čerpání financí u projektů v realizaci

Projekt	čerpání z projektů	
	celkové (v tis.Kč)	(v %)
00098 – STARTUJEME	22049	90
00021 – Znovu do práce II ve ZK	6403	17
00022 – Šance pro rodiče II ve ZK	4567	18
00040 – Zkušenost výhodou ve ZK	74	0
00057 – Odborné praxe pro mladé ve ZK	1398	2
00003 – Vzdělávejte se pro růst ve ZK	16257	43
B1.00003 - Vzdělávejte se pro růst ve ZK II	707	1

Tabulka 28 – Výsledky projektů

Projekt	vstup	ukončili řádně	zaměstnání	
			dotované	ostatní
00098 - STARTUJEME	93	76	0	35
00021 – Znovu do práce II ve ZK	441		61	35
00022 – Šance pro rodiče II ve ZK	253		26	25
00057 – Odborné praxe pro mladé do 30 let ve ZK	182			

U probíhajících projektů jsou uvedeny jen průběžné výsledky.

VI. PROGNOZA VÝVOJE TRHU PRÁCE V DALŠÍM OBDOBÍ

I v roce 2014 lze očekávat stagnující nebo mírně zhoršenou situaci na trhu práce. Nahrává tomu několik skutečností. Jednak jsou to údaje z ČSSZ, které signalizují meziroční (byť velmi mírný – 0,5 %) pokles počtu zaměstnanců, a dále jsou to výhledy české ekonomiky, které předpokládají pouze mírný růst.

V roce 2013 nahlásilo 10 zaměstnavatelů hromadné propouštění, která se týkala celkem 146 zaměstnanců. Největší počet zaměstnanců byl ze Vsetínska – 81, podstatně méně se tato situace dotkla ostatních 3 okresů (Kroměříž 26, Uherské Hradiště 23 a Zlín 16).

Nejhorší situace na trhu práce je na Vsetínsku, kde i přes masivní směřování aktivní politiky zaměstnanosti zůstává nejvyšší nezaměstnanost, podíl nezaměstnaných na obyvatelstvu zde byl na konci roku 2013 o 2,3 procentního bodu vyšší než v okrese Zlín.

Trochu překvapivě ve 2.pololetí roku 2013 nejvíce vzrostl počet uchazečů v okrese Uherské Hradiště, o 11,7 %, následovaly okresy Kroměříž 10,6 %, Zlín 10,3 % a Vsetín 10,2 %.

Z informací od zaměstnavatelů vyplývá, že by v průběhu roku 2014 nemělo dojít k výraznějšímu propouštění. Stále častěji však firmy využívají služeb pracovních agentur, kdy dočasnou potřebu vyššího počtu zaměstnanců řeší zaměstnáním lidí prostřednictvím těchto agentur, třeba i jen na několik týdnů. Firmy jsou díky tomuto flexibilní a schopné reagovat pružně na požadavky zákazníků, na druhou stranu však udržují počet kmenových zaměstnanců jen na takové úrovni, aby byly schopné zajistit standardní provoz. Toto se týká především výrobních firem, které na vyšší objem zakázek potřebují především nekvalifikovanou sílu (montážní dělníci, pomocné práce).

I nadále v kraji přetrvává vysoký počet osob pobírajících dávky v hmotné nouzi, což souvisí kromě vysoké nezaměstnanosti, také s nízkou mzdou (aktuálně 3. nejnižší v České republice).

Všechny tyto faktory naznačují, že situace na trhu práce v roce 2014 bude v nejlepším případě stabilizovaná na úrovni roku 2013 a výraznější zlepšení lze očekávat až poté, co česká ekonomika poroste výraznějším tempem.

Tabulka 29 – Prognóza vývoje nezaměstnanosti

Očekávaný stav k	mírnější varianta		pesimističtější varianta	
	počet evidovaných uchazečů	podíl nezaměstnaných v %	počet evidovaných uchazečů	podíl nezaměstnaných v %
31. 12. 2014	33 500	8,2	34 200	8,4

Podíl nezaměstnaných na obyvatelstvu v okresech Zlínského kraje k 31.12.2013

