



ÚŘAD PRÁCE
ve Zlíně

**Analýza trhu práce
za rok 2009**

ZLÍNSKÝ KRAJ



únor 2010

I. CELKOVÁ CHARAKTERISTIKA KRAJE.....	2
I.1 ÚVOD - SPECIFIKACE KRAJE, ZÁKLADNÍ INFORMACE	2
I.2 EKONOMICKÁ, SOCIÁLNÍ A DEMOGRAFICKÁ SITUACE	3
I.2.1. <i>Ekonomická situace Zlínského kraje</i>	3
I.2.2. <i>Sociální situace Zlínského kraje</i>	3
I.2.3. <i>Demografická situace Zlínského kraje</i>	4
I.3 SILNÉ STRÁNKY KRAJE*	4
I.4 SLABÉ STRÁNKY KRAJE*	5
II. ZAMĚSTNANOST	6
II.1 CELKOVÁ ZAMĚSTNANOST	6
II.2. VOLNÁ PRACOVNÍ MÍSTA	7
III.1 ZÁKLADNÍ CHARAKTERISTIKA VÝVOJE NEZAMĚSTNANOSTI	10
III.1.2 <i>Pozice kraje v rámci celé ČR</i>	12
III.1.3 <i>Tok nezaměstnanosti</i>	13
III.1.4 <i>Struktura uchazečů o zaměstnání (vzdělání, věk, délka evidence, KZAM)</i>	14
III.2 ABSOLVENTI ŠKOL A MLADISTVÍ	19
III.3 OSOBY SE ZDRAVOTNÍM POSTIŽENÍM.....	21
III.4 SITUACE DALŠÍCH PROBLÉMOVÝCH SKUPIN NA TRHU PRÁCE.....	22
III.5 OHROŽENÉ MIKROREGIONY VE ZLÍNSKÉM KRAJI.....	23
III.6 MAPA KRAJE – MÍRA NEZAMĚSTNANOSTI K 31.12.2009	26
IV. CIZINCI NA TRHU PRÁCE	27
V. AKTIVNÍ POLITIKA ZAMĚSTNANOSTI	28
V.1 KOMENTÁŘ K REALIZACI JEDNOTLIVÝCH NÁSTROJŮ APZ.....	28
V.2 REKVALIFIKACE	30
V.3 ZKUŠENOSTI S REALIZOVANÝMI PROJEKTY ESF.....	31
V.3.1 <i>Projekt „Vzdělávejte se!“</i>	31
V.3.2 <i>Regionální individuální projekty</i>	33
V.4 OPATŘENÍ SOUVISEJÍCÍ S HOSPODÁŘSKOU KRIZÍ.....	36
VI. PROGNÓZA VÝVOJE TRHU PRÁCE V DALŠÍM OBDOBÍ.....	38
VI.1 PŘEDPOKLÁDANÝ VÝVOJ NA TRHU PRÁCE VE ZLÍNSKÉM KRAJI	38
VI.2 DVĚ VARIANTY MOŽNÉHO VÝVOJE NEZAMĚSTNANOSTI	39
VII. DOPORUČENÍ.....	40

I. CELKOVÁ CHARAKTERISTIKA KRAJE

I.1 Úvod - specifikace kraje, základní informace

Zlínský kraj byl ustanoven k 1. lednu 2000 na základě ústavního zákona č. 347/1997 Sb., o vytvoření vyšších územních samosprávných celků. Vznikl sloučením okresů Zlín, Kroměříž a Uherské Hradiště, které patřily k Jihomoravskému kraji, a okresu Vsetín, který spadl do Severomoravského kraje. Spolu s Olomouckým krajem tvoří region soudržnosti Střední Morava. S účinností od 1.1.2003 bylo na území kraje vytvořeno 13 správních obvodů obcí s rozšířenou působností (obce III. stupně), v jejichž rámci působí 25 územních obvodů pověřených obcí (obce II. stupně).

Zlínský kraj se nachází na východě republiky, kde jeho východní okraj tvoří hranici se Slovenskem. Na jihozápadě sousedí s krajem Jihomoravským, na severozápadě s Olomouckým a v severní části s krajem Moravskoslezským. Svou rozlohou 3 964 km² je čtvrtým nejmenším krajem v republice. Zlínský kraj má celkem 305 obcí, ve kterých ke konci roku 2008 žilo přes 591 tisíc obyvatel.

Území má členitý charakter. Z převážné části se jedná o kopcovitý terén, tvořený pahorkatinami a pohořími. V části kraje, v povodí řeky Moravy, se táhne rovinatá úrodná oblast – Haná na Kroměřížsku a Slovácko na Uherskohradištsku. V severní části kraje se nacházejí Moravskoslezské Beskydy, na východě se rozkládají Javorníky s nejvyšší horou Velký Javorník (1 071 m) a dále směrem k jihu Bílé Karpaty s nejvyšší horou Velká Javořina (970 m), která tvoří přirozenou hranici se Slovenskem. Směrem k jihu od Moravskoslezských Beskyd vybíhá Hostýnsko – Vsetínská hornatina a Vizovická vrchovina. Na jihozápadě kraje se zvedají Chřiby s nejvyšším bodem Brdo (587 m). Mezi Chřiby a výše zmíněnými pahorkatinami se od západu z Olomouckého kraje prostírá Hornomoravský úval přes okresy Kroměříž až do okresu Zlín. Kolem řeky Moravy, v okrese Uherské Hradiště, se rozkládá Dolnomoravský úval, který dále pokračuje do Jihomoravského kraje. Od západu k jihu, přes oba úvaly, protéká největší řeka kraje Morava, do které se vlévá většina toků protékajících územím. Jsou to především v severní části řeka Bečva a v jižní části řeka Olšava.

Pro svažitost a členitost terénu velké části kraje je obdělávání půdy obtížné. Z celkového půdního fondu kraje je 49,4% zemědělské a 50,6% nezemědělské půdy. Nejvíce zemědělské půdy má okres Uherské Hradiště (58,5% celkové výměry okresu, z toho je 71,8% půdy orné). Zcela odlišné rozdělení půdy je v okrese Vsetín, ve kterém podíl nezemědělské půdy je výrazně vyšší (64,3%) a z ní 83,8% zabírají lesy, převážně smrkové.

Zlínský kraj má velkou rozlohu chráněného krajinného území. Velkoplošná území zahrnují dvě chráněné krajinné oblasti (CHKO), Beskydy a Bílé Karpaty, které zahrnují zhruba 30% území. CHKO Bílé Karpaty patří mezi šest biosférických rezervací UNESCO v republice. Na území kraje se také nachází množství přírodních rezervací a přírodních památek. V červenci 2000 bylo založeno sdružení právnických osob Euroregion Bílé – Biele Karpaty, zaměřené na všestranný rozvoj přeshraniční spolupráce regionů na území chráněné krajinné oblasti Bílé Karpaty. Euroregion zahrnuje sdružení „Región Biele Karpaty“ se sídlem v Trenčíně a sdružení „Region Bílé Karpaty“ se sídlem ve Zlíně. Česká část euroregionu zasahuje do tří okresů Zlínského kraje, a to do Uherského Hradiště, Zlína a Vsetína, s mikroregiony Valašskomeziříčsko – Kelečsko, Rožnovsko, Luhačovické Zálesí, Vizovicko, Uherskobrodsko, Jižní Valašsko, Vsetínsko, a do jednoho okresu Jihomoravského kraje s mikroregionem Hornácko.

1.2 Ekonomická, sociální a demografická situace¹

1.2.1. Ekonomická situace Zlínského kraje

Ekonomika v kraji byla a je založena především na zhodnocování vstupních surovin a polotovarů. Export v kraji je negativně poznamenán polohou kraje v rámci ČR a jeho špatnou dopravní dostupností.

Průmyslový potenciál Zlínského kraje tvoří podniky zpracovatelského průmyslu, jedná se o 17,2% z celkem registrovaných subjektů. Především jde o podniky kovodělného, dřevozpracujícího, elektrotechnického a textilního průmyslu. Jejich charakteristickou stránkou je však nízká úroveň modernizace výroby ve srovnání s ČR.

Ve Zlínském kraji byla v 1. až 3. čtvrtletí 2009 průměrná hrubá měsíční mzda 19 365,- Kč (osoby přepočtené na plně zaměstnané), v České republice 22 896,- Kč (na přepočtené osoby).²

Poslední oficiální údaj zveřejněný Českým statistickým úřadem o HDP na jednoho obyvatele ve Zlínském kraji za rok 2008 činil 286 172,- Kč (v běžných cenách), přičemž HDP na jednoho obyvatele České republiky dosahovalo za uvedené období 353 701,- Kč. V tvorbě hrubého domácího produktu se Zlínský kraj řadí na 9. místo mezi kraji v ČR.

1.2.2. Sociální situace Zlínského kraje

Ve Zlínském kraji působí 309 mateřských škol, 256 základních škol, 17 gymnázií, 78 středních škol a 12 vyšších odborných škol. Ve Zlínském kraji působí 2 vysoké školy. Je to Univerzita Tomáše Bati ve Zlíně v krajském městě, která má veřejnoprávní statut a poskytuje bakalářský a magisterský stupeň vzdělání na 5 fakultách. Druhou je soukromá vysoká škola Evropský polytechnický institut, s.r.o. v Kunovicích v okrese Uherské Hradiště.

Akutní, následná a rehabilitační zdravotní péče je zabezpečena stabilizovanou sítí 11 nemocnic, kde je k dispozici 3 168 lůžek. Celkem v kraji působí 2 131 lékařů, na jednoho lékaře v rámci kraje připadá 277 obyvatel.

Ve Zlínském kraji existuje: 11 nemocnic, 7 odborných léčebných ústavů (z toho 4 léčebny pro dlouhodobě nemocné), 286 samostatných ordinací praktických lékařů pro dospělé, 115 samostatných ordinací pro děti a dorost, 340 stomatologů a 331 specialistů. Ve Zlínském kraji je celkem 148 lékáren.

Poskytovatelem sociálních služeb mohou být územní samosprávné celky a jimi zřizované právnické osoby, další právnické osoby, fyzické osoby a ministerstvo a jím organizované složky státu. Z hlediska právnických osob to mohou být např. příspěvkové organizace kraje, obecně prospěšné společnosti, občanská sdružení a další.

Sít' potřebných sociálních služeb pro území Zlínského kraje je definována Střednědobým plánem rozvoje sociálních služeb ve Zlínském kraji pro období 2009 – 2011. Jeho součástí je mimo jiné kompletní přehled stávajících sociálních služeb a rozvojových opatření tzn. služeb, které v uvedených lokalitách kraje buď neexistují vůbec nebo jsou uživatelům obtížně

¹ Statistická ročenka Zlínského kraje 2009

² Český statistický bulletin – Zlínský kraj za 1. až 3. čtvrtletí 2009

dostupné. Střednědobý plán je průběžně aktualizován a vyhodnocován formou akčních plánů rozvoje sociálních služeb pro příslušný kalendářní rok.³

I.2.3. Demografická situace Zlínského kraje

Ve Zlínském kraji žilo k 31.12.2009 celkem 591 412 obyvatel, z toho 302 803 žen, tj. 51,2%. Ve srovnání s delším časovým obdobím (od r. 1999) se počet obyvatel ve Zlínském kraji snižoval. Zlomový byl rok 2007, kdy byl zaznamenán mírný nárůst počtu obyvatel, tento trend pokračuje, a také v roce 2009 došlo k mírnému zvýšení počtu obyvatel (o 0,11%). Vývoj věkového složení obyvatel je charakterizován zvyšujícím se podílem obyvatel v poproduktivním věku. Průměrný věk obyvatel Zlínského kraje v roce 2008 byl 40,7 let.

Tabulka č. 1 - Vývoj počtu trvale bydlících obyvatel ¹⁾

	31. 12. 2008	31. 12. 2009
počet obyvatel celkem	590 780	591 412
z toho ženy	302 644	302 803
z toho věková kategorie: 0 - 14 let	84 138	82 609
15 – 64 let	418 151	417 291

¹⁾ Data poskytuje Český statistický úřad - údaje z demografické statistiky jsou za uplynulý rok k dispozici vždy v květnu následujícího roku. Skutečnost z konce předchozího roku je platná po celých následujících 12 měsících.

I.3 Silné stránky kraje*

- vytváření partnerství a spolupráce se státními institucemi, samosprávami a ziskovým i neziskovým sektorem,
- celkově dobrá kvalita životního prostředí (relativně vysoký rozsah chráněných krajinných oblastí v celostátním porovnání),
- vstup investorů do cestovního ruchu (v některých okresech kraje),
- atraktivní oblasti pro rozvoj služeb v cestovním ruchu,
- potenciál v oblasti turistického ruchu (památky zapsané v UNESCO),
- největší české pracoviště v oblasti zkušebnictví a certifikace (Institut pro testování a certifikaci, a.s.),
- tradice vědy a výzkumu,
- fungující a vznik nových průmyslových zón (možnost postupného rozvoje podnikatelských aktivit v těchto zónách),
- rozšíření dopravní dostupnosti – dálnice D1 (okres Kroměříž),
- silná odvětví plastikářského, gumárenského, chemického průmyslu, potravinářského a kovozpracovatelského průmyslu,
- rozvíjející se univerzita regionu se širokým spektrem studijních oborů a kapacitami vědy a výzkumu,
- nadprůměrné postavení mezi kraji v ČR v ukazateli výdajů na vědu a výzkum v podnikatelském sektoru,
- oblast lázeňství – Lázně Luhačovice.

³ Odbor sociálních věcí Krajský úřad Zlínského kraje

I.4 Slabé stránky kraje*

- nedostatečná marketingová propagace regionu jako zajímavé turistické destinace,
- negativní vývojové trendy v cestovním ruchu (nestabilní návštěvnost a klesající strávená doba a stagnace počtu kapacit),
- oslabení tradičních oborů strojírenství a sklářství,
- špatná dopravní obslužnost,
- nízká atraktivita Zlínského kraje pro investory,
- podprůměrná ekonomická vyspělost regionu v rámci České republiky (dle HDP na obyvatele),
- zvyšující se podíl obyvatel v poproduktivním věku,
- nízké využití kulturního potenciálu v návaznosti na špatné ubytovací podmínky (nejen v krajském městě),
- nízká úroveň modernizace výroby ve srovnání s ČR (nízký zájem podnikatelů při tvorbě inovačního prostředí),
- nerovnoměrná rozvinutost kraje,
- nedostatek pracovních míst v některých regionech (špatná dopravní obslužnost),
- koncentrace podniků strojírenského průmyslu, které v posledních letech procházely výraznou restrukturalizací a zeštíhlováním provozů,
- region ztratil tradiční pozici v oblasti leteckého průmyslu, obuvnického a textilního průmyslu.

*) zdroj slabých a silných stránek - Strategie rozvoje Zlínského kraje 2008-2020, Roční zpráva za rok 2009 okresů Zlínského kraje

II. ZAMĚSTNANOST

II.1 Celková zaměstnanost

Tabulka č. 2 - Vývoj počtu zaměstnavatelů

Zaměstnavatelé	stav k	
	31. 12. 2008	31. 12. 2009
zaměstnavatelé se stavem nad 25 zaměstnanců ¹⁾	1 748	14 771
zaměstnavatelé v drobném a středním podnikání (se stavem do 25 zaměstnanců) ²⁾	12 912	
celkový počet zaměstnavatelů	14 660	14 771

¹⁾ Údaje z monitoringu zaměstnavatelů (na základě pololetních Výkazů o stavu zaměstnanců zasílaných plošně), případně z údajů České správy sociálního zabezpečení (ČSSZ) – z registru „živých“ organizací se stavem nad 25 zaměstnanců (včetně) – porovnání registrů ÚP a ČSSZ.

²⁾ Údaje z Okresní správy sociálního zabezpečení (OSSZ) – z registru malých organizací, které mají přihlášené zaměstnance k odvodům pojistného.

Na základě novelizace zákona č. 589/1992 Sb., o pojistném na sociální zabezpečení a příspěvku na státní politiku zaměstnanosti nesleduje od 1.1.2009 OSSZ již jednotlivé kategorie organizací (zaměstnavatelé se stavem do 25 zaměstnanců již nejsou samostatně evidováni).

Ve Zlínském kraji bylo k 31.12.2009 registrováno celkem 14 771 zaměstnavatelů. Ve srovnání s předchozím obdobím došlo k nárůstu počtu zaměstnavatelských subjektů o celkem 111 zaměstnavatelů, tj. o 0,8%.

Tabulka č. 3 - Vývoj počtu zaměstnanců a OSVČ

Zaměstnanci a OSVČ	stav k	
	31.12. 2008	31. 12. 2009
zaměstnanci u firem se stavem nad 25 zaměstnanců ¹⁾	170 110	212 245
zaměstnanci u drobných a středních firem (se stavem do 25 zaměstnanců) ²⁾	63 392	
osoby samostatně výdělečně činné (OSVČ) ³⁾	52 301	52 489
celková zaměstnanost (zaměstnanost u firem všech velikostních kategorií + OSVČ)	285 803	264 734

¹⁾ Údaje z monitoringu zaměstnavatelů (na základě pololetních Výkazů o stavu zaměstnanců zasílaných plošně).

²⁾ Údaje z OSSZ – ze statistických výběrů (jednotné pro všechny okresní správy sociálního zabezpečení) z registru malých organizací, které mají přihlášené zaměstnance k odvodům pojistného.

³⁾ Údaje z OSSZ – ze statistického přehledu OSVČ evidovaných v registru s povinností platit zálohy na důchodové pojištění.

Celková zaměstnanost k 31.12.2009 ve Zlínském kraji činila 264 734 osob, oproti roku 2008 byl zaznamenán pokles o 7,4%. K 31.12.2009 došlo ve Zlínském kraji, ve srovnání s předchozím srovnatelným obdobím, k celkovému poklesu počtu zaměstnanců u firem o 9,1%. U kategorie osob samostatně výdělečně činných byl zaznamenán oproti minulému sledovanému období nárůst o 188 osob, tj. 0,4%.

II.2. Volná pracovní místa

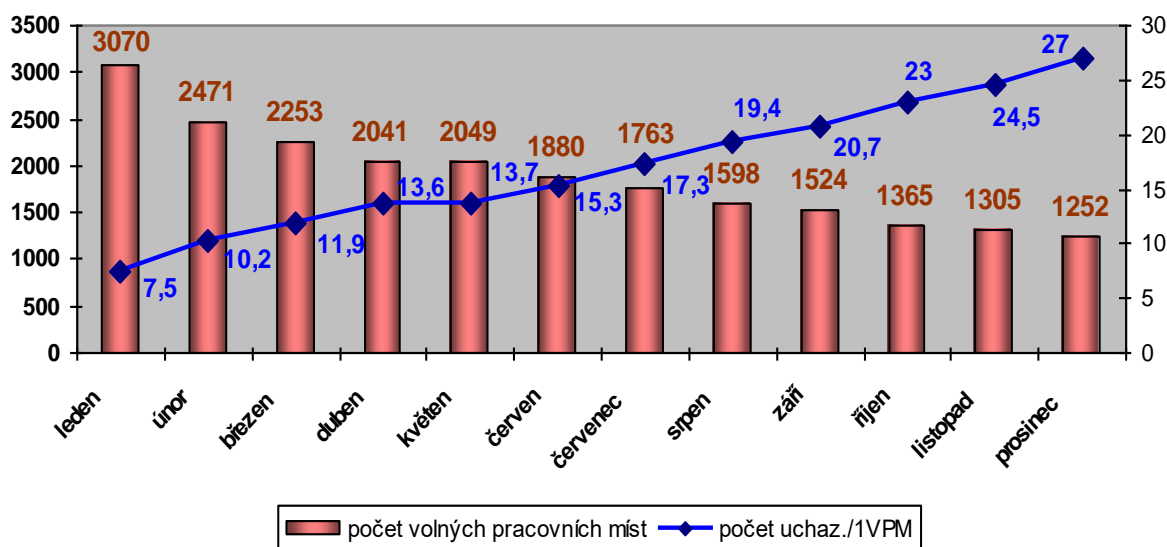
Ve srovnání se stejným obdobím roku 2008 došlo v roce 2009 k výraznému poklesu počtu volných pracovních míst hlášených na úřadech práce celého Zlínského kraje.

K 31.12.2009 bylo evidováno na úřadech práce Zlínského kraje 1 252 volných pracovních míst. V meziročním srovnání, kdy bylo k 31.12.2008 evidováno 4 272 volných pracovních míst, došlo k poklesu o 70,7%. K 31.12.2009 nejvíce nahlášených volných pracovních míst vykazoval okres Uherské Hradiště (472 volných pracovních míst), nejméně volných pracovních míst vykazoval okres Vsetín (250 volných pracovních míst).

V roce 2009 bylo na úřadech práce ve Zlínském kraji nabízeno průměrně 1 881 volných pracovních míst (VPM) měsíčně, zatímco v roce 2008 se jednalo o 6 743 VPM. Průměrně v roce 2009 připadalo na jedno volné pracovní místo 17 uchazečů o zaměstnání (v roce 2008 se jednalo o 2,8 uchazeče o zaměstnání).

Ukazatel, který nejlépe vystihuje situaci na trhu práce, je počet uchazečů připadajících na jedno volné pracovní místo. K 31.12.2009 připadalo na jedno volné pracovní místo ve Zlínském kraji 27 uchazečů o zaměstnání. V meziročním srovnání došlo k výraznému navýšení ukazatele, k 31.12.2008 připadalo na jedno volné pracovní místo 4,7 uchazeče o zaměstnání. Vývoj tohoto ukazatele v průběhu roku 2009 je znázorněn v níže uvedeném grafu.

**Volná pracovní místa a počet uchazečů na 1 volné pracovní místo
ve Zlínském kraji (rok 2009)**



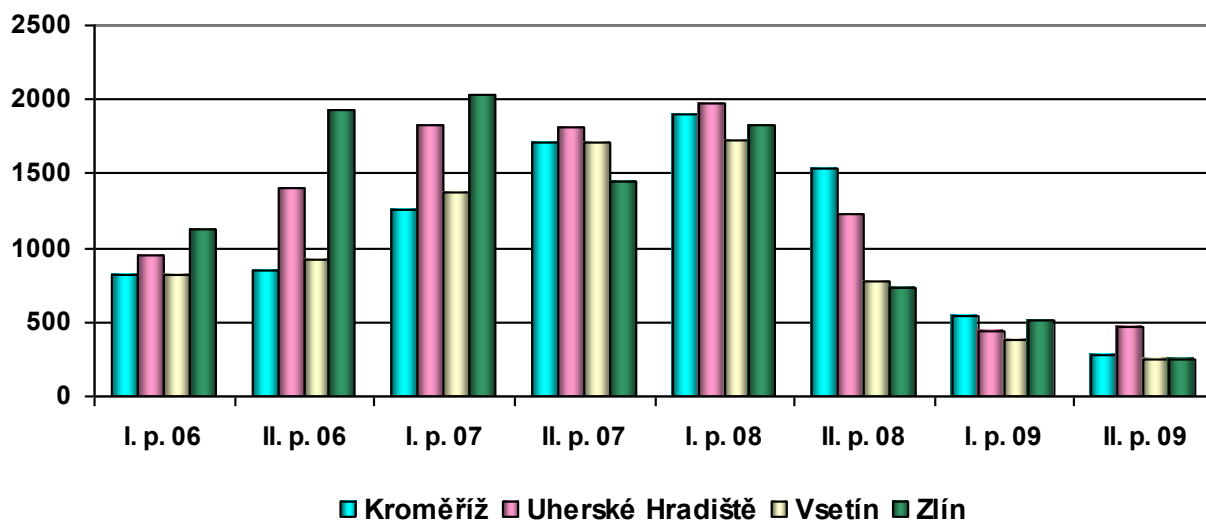
Struktura nejžádanějších profesí ze strany zaměstnavatelů se v jednotlivých okresech liší. Profese, které úřady práce v roce 2009 evidovaly nejčastěji, jsou následující:

- okres **Kroměříž** – pomocný a manipulační dělník, kuchař, zedník, kamenář, omítkář, telefonista, zprostředkovatel finančních transakcí, lékař, pojišťovací agent,
- okres **Uherské Hradiště** – instalatér, pomocný a nekvalifikovaný dělník v zemědělství, řidič nákladních automobilů a tahačů, obsluha obráběcích strojů, tesař, truhlář, zedník, kameník, omítkář, číšník, servírka,
- okres **Vsetín** – nekvalifikovaný pracovník pro čištění města a v příbuzných oborech jinde neuvedený, kuchař, prodavač, administrativní pracovník, číšník, servírka obchodní zástupce,
- okres **Zlín** - svářeč, zedník, kameník, omítkář, telefonista, pracovník pro obsluhu strojů na výrobu a dokončovací úpravy obuvi, obchodní cestující, obchodní zástupce.

Tabulka č. 5 - Počet hlášených volných pracovních míst podle požadavků na vzdělání

ISCED97	31. 12. 2008			31. 12. 2009		
	uchazeči	volná místa	uchaz./ 1 místo	uchazeči	volná místa	uchaz./ 1 místo
bez vzdělání a neúplné základní	23	7	3,3	23	4	5,8
základní vzdělání	4 112	1 539	2,7	5 948	490	12,1
nižší střední vzdělání	20	10	2	22	1	22
nižší střední odborné	408	2	204	752	1	752
střední odborné s výuč.listem	8 866	1 987	4,5	15 853	346	45,8
stř. nebo stř.odb. bez mat. i výuč. listu	217	23	9,4	299	3	100
ÚSV	605	14	43,2	925	19	48,7
ÚSO s vyučením i maturitou	1 184	169	7	2 389	143	16,7
ÚSO s maturitou (bez vyučení)	3 376	361	9,4	5 653	144	39,3
vyšší odborné vzdělání	150	19	7,9	242	16	15,1
bakalářské vzdělání	204	3	68	322	10	32,2
vysokoškolské	852	130	6,6	1 354	75	18,1
doktorské	31	8	3,9	54	0	x
celkem	20 048	4 272	4,7	33 836	1 252	27

Počet volných pracovních míst v jednotlivých okresech Zlínského kraje

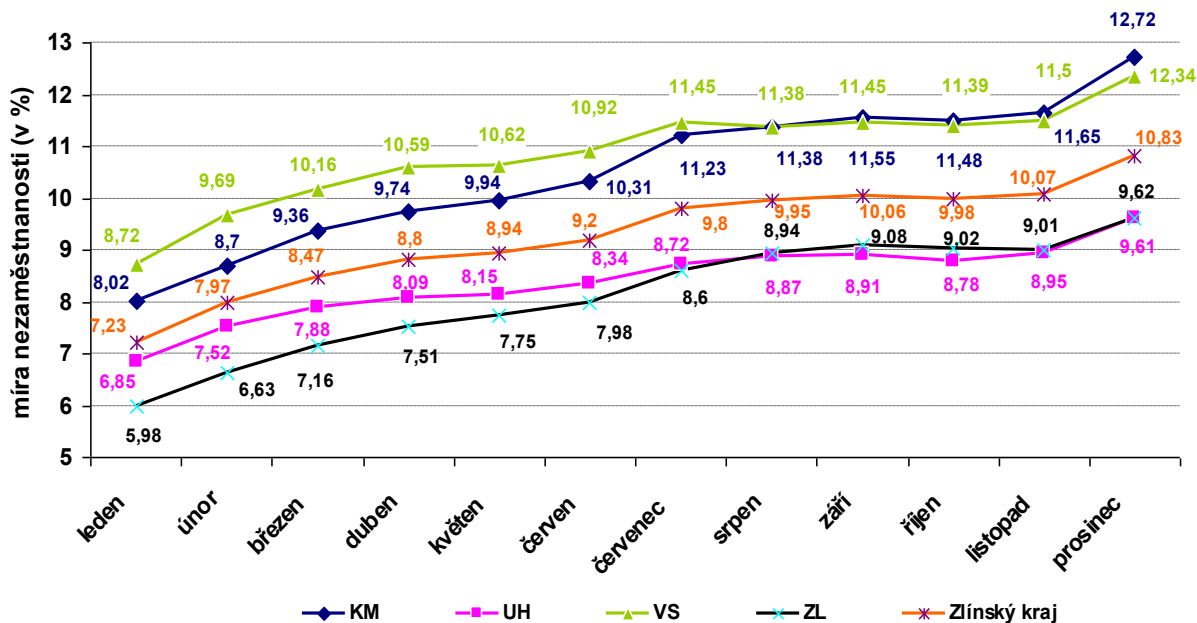


III. NEZAMĚŠTNANOST

III.1 Základní charakteristika vývoje nezaměstnanosti

V průběhu roku 2009 došlo ve Zlínském kraji k nárůstu nezaměstnanosti ve všech okresech. K 31.12.2009 bylo ve Zlínském kraji evidováno celkem 33 836 uchazečů o zaměstnání. Počet registrovaných uchazečů o zaměstnání se oproti stejnému období roku 2008 zvýšil o 13 788 uchazečů, tj. nárůst o 68,8%.

Vývoj míry nezaměstnanosti v roce 2009



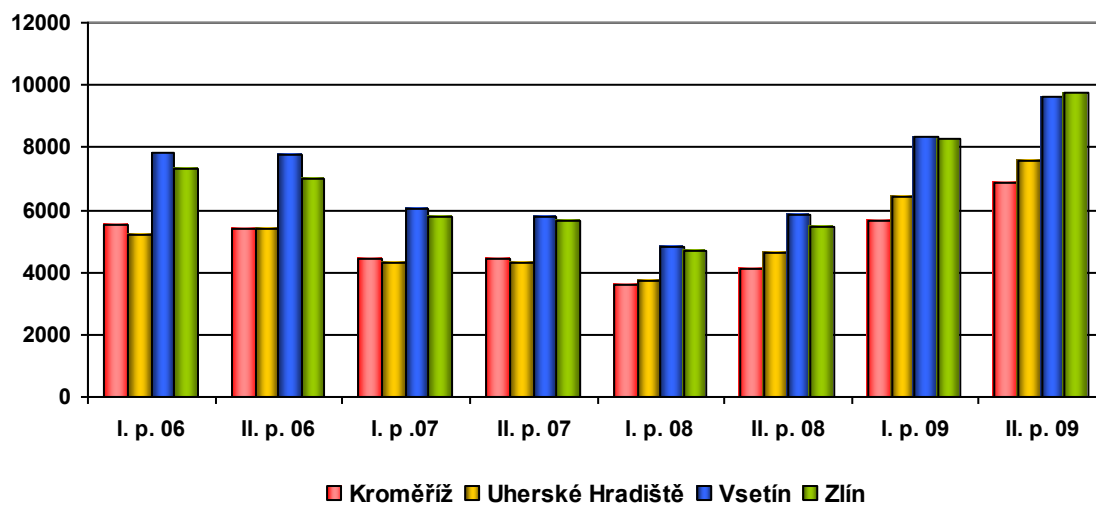
K 31.12.2009 činila míra nezaměstnanosti ve Zlínském kraji 10,83%. Ve srovnání se stejným obdobím roku 2008 došlo k nárůstu míry nezaměstnanosti o 4,7 procentního bodu. K největšímu nárůstu míry nezaměstnanosti došlo v okrese Kroměříž (nárůst o 5,88 procentního bodu), nejnižší nárůst byl evidován v okrese Uherské Hradiště (nárůst o 3,8 procentního bodu). Míra nezaměstnanosti pod úroveň krajské míry nezaměstnanosti byla stejně jako v minulém roce v okresech Uherské Hradiště a Zlín.

Tabulka č. 6 – Vývoj nezaměstnanosti ¹⁾

Nezaměstnaní, VPM a MN	stav k			
	celkem		ženy	
	31. 12. 2008	31. 12. 2009	31. 12. 2008	31. 12. 2009
evidovaní uchazeči o zaměstnání celkem	20 048	33 836	10 550	15 792
z toho dosažitelní	18 922	33 136	9 861	15 341
volná pracovní místa	4 272	1 252	x	x
uchazeči připadající na 1 VPM	4,7	27	x	x
uchazeči pobírající podporu v nezaměstnanosti	7 985	12 163	4 002	5 203
míra nezaměstnanosti (v %)	6,13	10,83	7,32	11,49

¹⁾ Údaje z měsíční statistiky

Vývoj počtu uchazečů o zaměstnání v jednotlivých okresech Zlínského kraje

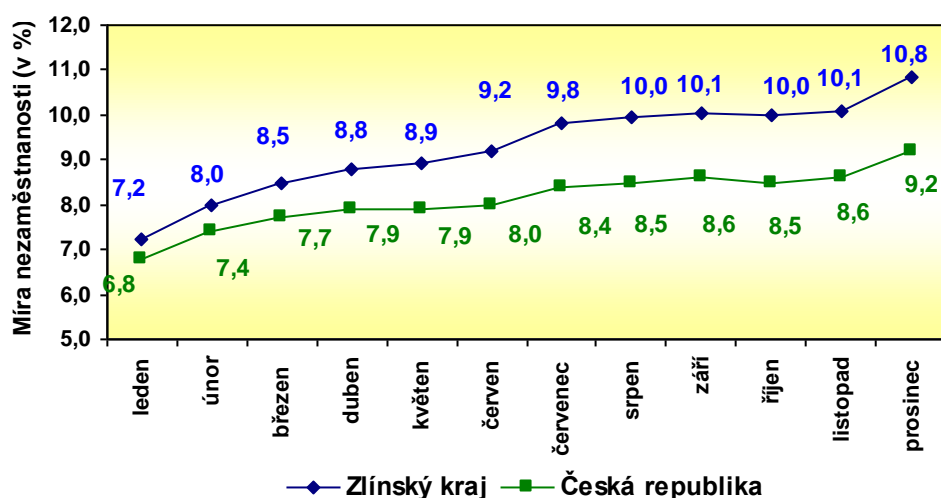


III.1.2 Pozice kraje v rámci celé ČR

Tabulka č. 7 – Míra nezaměstnanosti v krajích České republiky

Kraje ČR	míra nezaměstnanosti k 31. 12. 2009
Ústecký kraj	13,6
Olomoucký kraj	12,2
Moravskoslezský kraj	12,1
Liberecký kraj	11,2
Karlovarský kraj	11,1
Zlínský kraj	10,8
Jihomoravský kraj	10,6
Vysočina	10,3
Pardubický kraj	9,6
Plzeňský kraj	8,2
Královéhradecký kraj	8,0
Jihočeský kraj	7,8
Středočeský kraj	7,0
Praha	3,7
Česká republika	9,2

K 31.12.2009 se v rámci srovnání míry nezaměstnanosti jednotlivých krajů České republiky Zlínský kraj umístil na 6. místě s nejvyšší mírou nezaměstnanosti. Míra nezaměstnanosti ve Zlínském kraji je nad úrovní průměrné míry nezaměstnanosti ČR, která k 31.12.2009 činila 9,2%.

Vývoj míry nezaměstnanosti v České republice a Zlínském kraji
(rok 2009)

III.1.3 Tok nezaměstnanosti

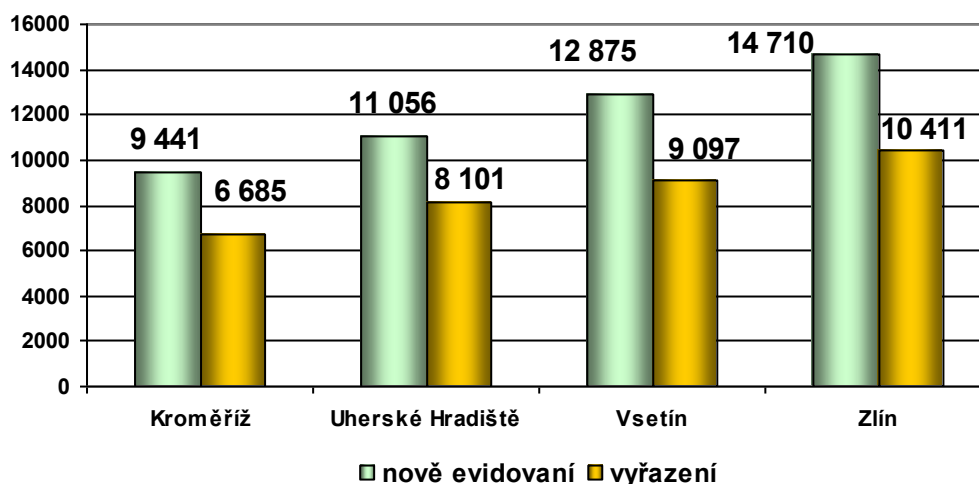
Tabulka č. 8 – Tok nezaměstnanosti ¹⁾

	celkem			ženy		
	nově evidovaní	vyřazení	umístění	nově evidované	vyřazené	umístěné
za rok 2008	31 291	31 413	21 098	15 163	15 819	10 783
za rok 2009	48 082	34 294	22 739	21 090	15 844	10 616

¹⁾ Údaje z měsíční statistiky

Ve srovnání s minulým rokem došlo v roce 2009 k nárůstu počtu **nově evidovaných uchazečů o zaměstnání (o 53,7%)**. V průběhu roku 2009 se na úřadech práce ve Zlínském kraji nově zaevidovalo 48 082 uchazečů o zaměstnání, což je o 16 791 osob více než v roce 2008. Počet **uchazečů vyřazených z evidence** úřadů práce Zlínského kraje meziročně (2008/2009) vzrostl o 2 881 osob, tj. o 9,2%.

**Tok nezaměstnanosti ve Zlínském kraji
za rok 2009**



III.1.4 Struktura uchazečů o zaměstnání (vzdělání, věk, délka evidence, KZAM)

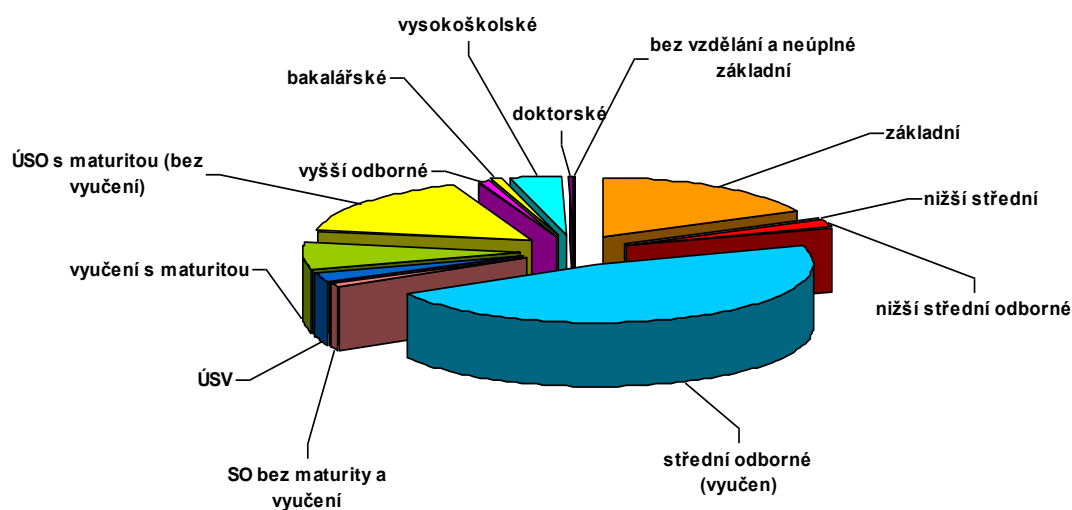
Vzdělanostní struktura uchazečů o zaměstnání ve srovnání se stejným obdobím roku 2008 nezaznamenala v roce 2009 výrazné změny. Nejpočetnější skupinou uchazečů o zaměstnání podle vzdělání byli k 31.12.2009 osoby se středním odborným vzděláním s výučním listem. Druhou nejpočetnější skupinou byli uchazeči se základním vzděláním.

Tabulka č. 9 - Vzdělanostní struktura uchazečů o zaměstnání (ISCED 97) ¹⁾

stupeň vzdělání	stav k							
	celkem				ženy			
	31.12.2008		31.12.2009		31.12.2008		31.12.2009	
	abs.	v %	abs.	v %	abs.	v %	abs.	v %
bez vzdělání a neúplné základní	23	0,1	23	0,1	12	0,1	15	0,1
základní vzdělání	4 112	20,5	5 948	17,6	2 375	22,4	3 199	20,2
nižší střední vzdělání	20	0,1	22	0,1	15	0,1	17	0,1
nižší střední odborné	408	2,1	752	2,2	188	1,8	301	1,9
střední odborné s výuč.listem	8 866	44,3	15 853	46,8	4 009	38,0	6 116	38,7
stř. nebo stř.odb. bez mat. i výuč. Listu	217	1,1	299	0,9	177	1,7	236	1,5
ÚSV	605	3,0	925	2,7	399	3,8	593	3,8
ÚSO s vyučením i maturitou	1 184	5,9	2 389	7,1	582	5,5	1020	6,5
ÚSO s maturitou (bez vyuč.)	3 376	16,8	5 653	16,6	2 181	20,7	3 349	21,1
vyšší odborné vzdělání	150	0,7	242	0,7	102	1,0	166	1,1
bakalářské vzdělání	204	1,0	322	1,0	123	1,2	184	1,2
vysokoškolské	852	4,2	1 354	4,0	371	3,5	580	3,7
doktorské	31	0,2	54	0,2	16	0,2	16	0,1
celkem	20 048	100	33 836	100	10 550	100	15 792	100

¹⁾ Údaje ze čtvrtletní statistiky

Vzdělanostní struktura uchazečů o zaměstnání k 31.12. 2009



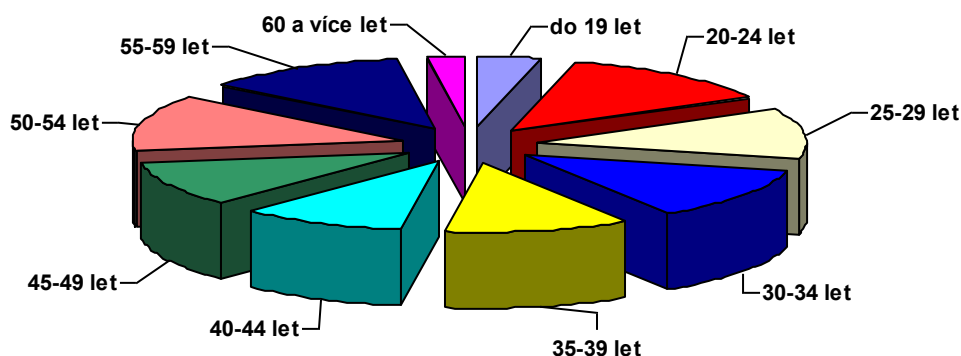
V meziročním srovnání nedošlo v roce 2009 ve **věkové struktuře** uchazečů o zaměstnání k výrazným změnám. K 31.12.2009 byla nejpočetnější věková kategorie 20-24 let, kam patřilo 13,5% uchazečů o zaměstnání. Poté následovala věková kategorie 50-54 let, jejíž podíl na celkovém počtu uchazečů o zaměstnání činil 13,2%. Počet uchazečů o zaměstnání dle věku (včetně procentuálního vyjádření) je uveden v následující tabulce.

Tabulka č. 10 - Věková struktura uchazečů o zaměstnání¹⁾

věk	stav k							
	celkem				ženy			
	31.12.2008		31.12.2009		31.12.2008		31.12.2009	
	abs.	v %	abs.	v %	abs.	v %	abs.	v %
do 19 let	839	4,2	1 308	3,9	372	3,5	504	3,2
20-24 let	2 512	12,5	4 569	13,5	1 176	11,1	1 819	11,5
25-29 let	2 134	10,6	3 881	11,5	1 044	9,9	1 653	10,5
30-34 let	2 393	11,9	4 179	12,4	1 469	13,9	2 237	14,1
35-39 let	2 105	10,5	3 791	11,2	1 313	12,4	2 136	13,5
40-44 let	1 997	10,0	3 299	9,7	1 196	11,4	1 757	11,1
45-49 let	2 122	10,6	3 514	10,4	1 201	11,4	1 810	11,5
50-54 let	2 890	14,4	4 477	13,2	1 671	15,9	2 283	14,5
55-59 let	2 596	13,0	4 074	12,0	1 075	10,2	1 561	9,9
nad 60 let	460	2,3	744	2,2	33	0,3	32	0,2
celkem	20 048	100	33 836	100	10 550	100	15 792	100

¹⁾ Údaje ze čtvrtletní statistiky

**Věková struktura uchazečů o zaměstnání
k 31. 12. 2009**



Do struktury nezaměstnanosti dle délky evidence se promítá vysoký nárůst počtu uchazečů o zaměstnání zaevidovaných koncem roku 2008 a v prvním čtvrtletí roku 2009. Tito uchazeči se koncem roku 2009 přesouvají do kategorií s vyšší délkou evidence.

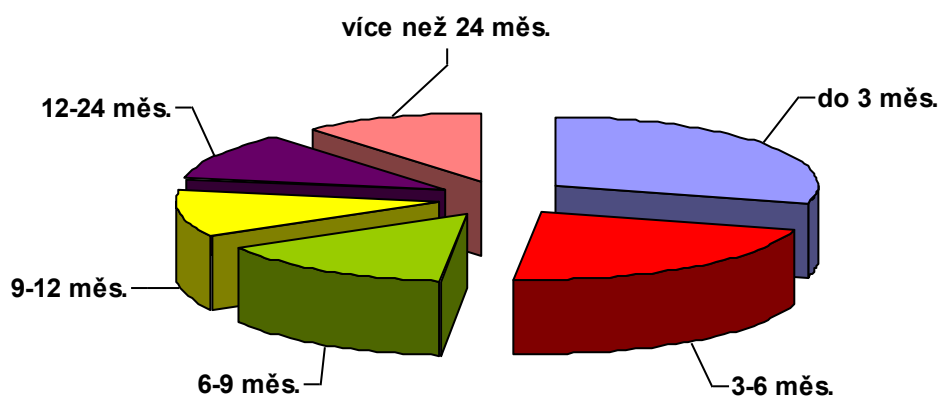
K 31.12.2009 klesl ve srovnání s rokem 2008 podíl uchazečů evidovaných do 3 měsíců (přesto jsou i nadále nejpočetnější skupinou uchazečů o zaměstnání, jejich podíl na celkové nezaměstnanosti činí 29,1%). Naopak nárůst podílu uchazečů byl zaznamenán u všech kategorií s délkou evidence delší než 3 měsíce. Výjimkou je kategorie nad 24 měsíců, která ještě není ovlivněna výrazným nárůstem počtu uchazečů ve spojitosti s hospodářskou krizí.

Tabulka č. 11 - Délka evidence¹⁾

délka evidence	stav k							
	celkem				ženy			
	31.12.2008		31.12.2009		31.12.2008		31.12.2009	
	abs.	v %	abs.	v %	abs.	v %	abs.	v %
do 3 měsíců	7 350	36,7	9 843	29,1	3 146	29,8	3 781	23,9
3 – 6 měsíců	3 886	19,4	7 680	22,7	2 169	20,6	3 675	23,4
6 – 9 měsíců	1 774	8,8	5 029	14,9	1 031	9,8	2 342	14,8
9 – 12 měsíců	1 119	5,6	3 632	10,7	661	6,3	1 695	10,7
12 – 24 měsíců	2 057	10,3	3 915	11,6	1 227	11,6	2 081	13,2
nad 24 měsíců	3 862	19,3	3 737	11,0	2 316	22,0	2 218	14,0
celkem	20 048	100	33 836	100	10 550	100	15 792	100

¹⁾ Údaje ze čtvrtletní statistiky

Struktura uchazečů o zaměstnání dle délky evidence k 31.12.2009



Průměrná délka evidence uchazečů o zaměstnání, kteří byli v evidenci ke dni 31.12.2009 činila 389 dnů. Ve stejném období roku 2008 to bylo 509 dnů. Průměrná délka evidence uchazečů o zaměstnání se tedy meziročně snížila o 120 dnů. U žen bylo v roce 2009 průměrná délka evidence větší, a to 449 dnů.

Pokles průměrné délky evidence u evidovaných uchazečů byl způsoben přílivem nových uchazečů do evidence úřadu práce. Na vývoj délky evidence uchazečů o zaměstnání bude mít do budoucna vliv nejen další předpokládaný nárůst počtu nových uchazečů, ale také přesun výrazného počtu zaevidovaných uchazečů z konce roku 2008 a počátku roku 2009 do kategorií s delší dobou evidence.

Tabulka č. 12 – Průměrná délka evidence (ve dnech)¹⁾

délka evidence	stav k			
	celkem		ženy	
	31.12.2008	31.12.2009	31.12.2008	31.12.2009
průměrná délka evidence evidovaných uchazečů	509	389	556	449
průměrná délka evidence vyřazených uchazečů	246	234	285	254

¹⁾ Údaje ze čtvrtletní statistiky

Tabulka č. 13 – Struktura uchazečů o zaměstnání podle Klasifikace zaměstnání (KZAM)¹⁾

KZAM	stav k			
	31.12.2008		31.12.2009	
	abs.	v %	abs.	v %
tř. 1 – Zákonodárci, vedoucí a řídicí pracovníci	158	0,8	293	0,9
tř. 2 – Vědečtí a odborní duševní pracovníci	913	4,6	1 466	4,3
tř. 3 – Techničtí, zdravotničtí, pedagogičtí pracovníci a pracovníci v příbuzných oborech	1 770	8,8	3 241	9,6
tř. 4 – Nižší administrativní pracovníci (úředníci)	1 893	9,4	3 252	9,6
tř. 5 – Provozní pracovníci ve službách a obchodě	2 468	12,3	4 449	13,1
tř. 6 – Kvalifikovaní dělníci v zemědělství, lesnictví a v příbuzných oborech	256	1,3	417	1,2
tř. 7 – Řemeslníci a kvalifikovaní výrobci, zpracovatelé, opraváři	2 810	14,0	6 111	18,1
tř. 8 – Obsluha strojů a zařízení	1 470	7,3	2 991	8,8
tř. 9 – Pomocní a nekvalifikovaní pracovníci	5 086	25,4	7 591	22,5
tř. 0 – Příslušníci armády	7	0	6	0,0
nezadáno	3 217	16,0	4 019	11,9
celkem	20 048	100	33 836	100

¹⁾ Údaje ze čtvrtletní statistiky

Tabulka č. 14 – Struktura uchazečů o zaměstnání podle Klasifikace zaměstnání (KZAM)¹⁾ - ŽENY

KZAM	stav k			
	31.12.2008		31.12.2009	
	abs.	v %	abs.	v %
tř. 1 – Zákonodárci, vedoucí a řídicí pracovníci	61	0,6	78	0,5
tř. 2 – Vědečtí a odborní duševní pracovníci	489	4,6	755	4,8
tř. 3 – Techničtí, zdravotničtí, pedagogičtí pracovníci a pracovníci v příbuzných oborech	927	8,8	1 469	9,3
tř. 4 – Nižší administrativní pracovníci (úředníci)	1 530	14,5	2 463	15,6
tř. 5 – Provozní pracovníci ve službách a obchodě	2 040	19,3	3 501	22,1
tř. 6 – Kvalifikovaní dělníci v zemědělství, lesnictví a v příbuzných oborech	129	1,2	183	1,2
tř. 7 – Řemeslníci a kvalifikovaní výrobci, zpracovatelé, opraváři	576	5,5	874	5,5
tř. 8 – Obsluha strojů a zařízení	395	3,7	547	3,5
tř. 9 – Pomocní a nekvalifikovaní pracovníci	2 751	26,1	3 952	25,0
tř. 0 – Příslušníci armády	3	0	2	0,0
nezadáno	1 649	15,6	1 968	12,5
celkem	10 550	100	15 792	100

¹⁾ Údaje ze čtvrtletní statistiky

Výčet profesí s nejvyššími počty evidovaných uchazečů o zaměstnání k 31.12.2009:

- okres **Kroměříž** – pomocný nekvalifikovaný pracovník, manipulační dělník v průmyslu, administrativní pracovník, manipulační dělník v průmyslu, zedník, vrátný,
- okres **Uherské Hradiště** – zedník, stavební dělník, prodavač, zámečnický, montážní dělník, strojírenský kovodělník, pomocný a manipulační dělník v průmyslu, administrativní pracovník, řidič nákladních automobilů,
- okres **Vsetín** – pomocný nekvalifikovaný dělník v průmyslu (ve výrobě), sekretářka, prodavač v obchodech, nástrojář, kovomodelář, zámečnický, zedník, čišník, servírka, tesař, truhlář,
- okres **Zlín** – pomocný a nekvalifikovaný montážní a manipulační dělník v průmyslu, řidič motorových vozidel, zámečnický, zedník, prodavač v obchodech, čišník, skladník, administrativní pracovník.

III.2 Absolventi škol a mladiství

Vzdělanostní struktura absolventů škol a mladistvých se sleduje 2x ročně. Stav ke 30.4. mapuje situaci před nástupem nových absolventů na trh práce, neboť první maturity na středních školách začínají již počátkem května. Druhé stěžejní datum je 30.9., kdy by již měli být v evidenci všichni absolventi daného roku, kteří zatím nenašli uplatnění na trhu práce a vyčerpali si své poslední prázdniny či úspěšně zakončili své podzimní reparáty (k prvnímu sledovanému datu, tedy k 30.4., registrujeme vždy méně absolventů než k 30.9.).

K 30.9.2009 bylo v evidenci úřadů práce ve Zlínském kraji registrováno 2 506 absolventů a mladistvých, jejich podíl na celkovém počtu uchazečů o zaměstnání činil 7,9% z celkového počtu nezaměstnaných, k 30.9.2008 podíl absolventů a mladistvých tvořil 10% všech evidovaných uchazečů o zaměstnání.

Ke konci roku 2009 bylo ve Zlínském kraji evidováno celkem 2 337 absolventů škol všech stupňů vzdělání a mladistvých. Na celkovém počtu uchazečů se tak absolventi škol a mladiství k 31.12.2009 podíleli 6,9% (prosinec 2008 – 7,6%).

K příčinám nezaměstnanosti absolventů škol a mladistvých stále patří chybějící odborná praxe, nedostatečné pracovní návyky, profese neodpovídající potřebám trhu práce, ale také velmi malá informovanost. U absolventů se k vystudovanému oboru váží další odborné způsobilosti, které zaměstnavatelé požadují a na které nejsou v rámci studia dostatečně připraveni (svářečský průkaz).

Nejlépe uplatnitelní absolventi jsou z oborů: lékař, zdravotní sestra, informatik, právník, ekonom (s jazykovou vybaveností).

Nejproblematictější umístitelní absolventi jsou z následujících oborů: zemědělských, chemických a sklářských.

Mladiství uchazeči, kteří přicházejí do evidence ÚP, většinou nemají absolvováno žádné odborné vzdělání. Rovněž jim chybí jakákoliv praxe na pracovišti, motivace pracovat a získat nějakou odbornou způsobilost.

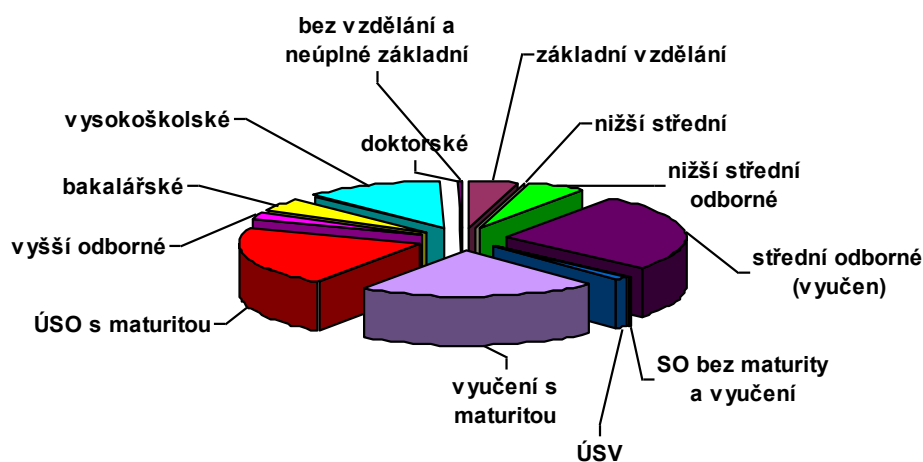
Za největší problém je možné označit umístitelnost nekvalifikovaných a mladistvých uchazečů, kteří na trhu práce představují rizikovou skupinu ohroženou dlouhodobou nezaměstnaností. Volná pracovní místa, kde by se mohli uplatnit tito uchazeči, se objevují minimálně nebo se jedná pouze o sezónní práci.

Absolventi škol a mladiství

Tabulka č. 15 -Vývoj počtu evidovaných absolventů škol a mladistvých podle stupně vzdělání

ISCED97	stav k			
	celkem		ženy	
	30. 9. 2008	30. 9. 2009	30. 9. 2008	30. 9. 2009
bez vzdělání a neúplné základní	4	2	1	2
základní vzdělání	111	109	59	49
nižší střední vzdělání	2	0	1	0
nižší střední odborné	108	134	42	54
střední odborné s vyuč.listem	366	668	163	199
stř. nebo stř.odb. bez mat.i vyuč. listu	6	4	2	3
ÚSV	37	39	24	24
ÚSO s vyučením i maturitou	339	531	155	214
ÚSO s maturitou (bez vyučení)	429	534	285	322
vyšší odborné vzdělání	53	54	39	36
bakalářské vzdělání	80	112	53	74
vysokoškolské	241	314	140	198
doktorské	6	5	5	4
celkem	1 782	2 506	606	1 179

**Vzdělanostní struktura absolventů škol a mladistvých
k 30. 9. 2009**



III.3 Osoby se zdravotním postižením

Tabulka č. 16 – Vývoj počtu uchazečů osob se zdravotním postižením ¹⁾

Osoby se ZP	stav k			
	celkem		ženy	
	31.12.2008	31.12.2009	31.12.2008	31.12.2009
osoby se ZP	4 285	4 863	2 213	2 378
podíl na celkovém počtu uchazečů	21,4	14,4	21,0	15,1
z toho: plně invalidní	11	9	3	3
částečně invalidní	3 615	4 086	1 835	1 938
os. zdravotně znevýhodněné	659	768	375	437

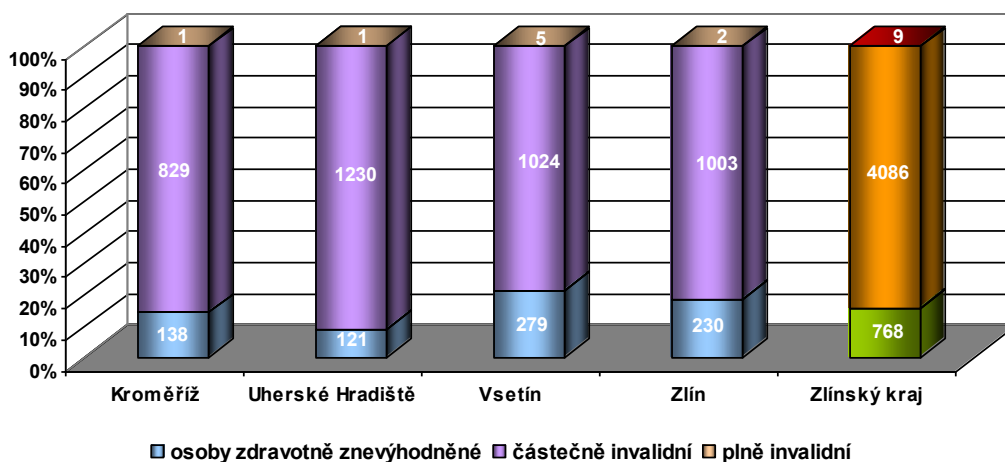
¹⁾ Údaje ze čtvrtletní statistiky

Přestože se v roce 2009 absolutní počet uchazečů se zdravotním postižením (ve srovnání s rokem 2008) ve Zlínském kraji zvýšil, došlo ke snížení podílu těchto osob na celkovém počtu uchazečů o zaměstnání. K 31.12.2009 činí podíl osob se zdravotním postižením na celkovém počtu uchazečů o zaměstnání 14,4% (k 31.12.2008 se jednalo o 21,4%).

Ve struktuře nezaměstnanosti u osob zdravotně znevýhodněných a invalidních dle stupně postižení nebyly ve srovnání se stejným obdobím loňského roku zaznamenány žádné výrazné změny. Skupina osob se zdravotním postižením se obecně vyznačuje velmi nepříznivou kvalifikační strukturou. Věková a kvalifikační struktura uchazečů se zdravotním postižením jsou dalšími z faktorů, které nepříznivě ovlivňují umístitelnost těchto uchazečů na běžném trhu práce.

Vzhledem k malé nabídce volných pracovních míst a velkému počtu zájemců o práci bez zdravotního handicapu se situace na trhu práce uchazečů se zdravotním omezením zhoršila. Nezaměstnanost v této kategorii uchazečů se snaží úřady práce zmírnit prostřednictvím nástrojů aktivní politiky zaměstnanosti (podpora zaměstnavatelů, kteří umístí uchazeče se zdravotním postižením). Významná je rovněž podpora chráněných dílen ze strany úřadu práce s cílem udržení pracovních míst obsazených osobami se zdravotním postižením.

Uchazeči se zdravotním postižením k 31.12.2009



III.4 Situace dalších problémových skupin na trhu práce

Úřady práce ve Zlínském kraji věnují zvýšenou péči uchazečům o zaměstnání, kteří ji pro svůj zdravotní stav, věk, nebo z jiných vážných důvodů potřebují. Jsou to zejména: fyzické osoby se zdravotním postižením, fyzické osoby do věku 20 let, osoby pečující o dítě do 15 let, těhotné ženy, fyzické osoby starší 50 let věku, dlouhodobě nezaměstnaní a další. Těmto skupinám uchazečů o zaměstnání se snaží úřady práce pomáhat prostřednictvím nástrojů aktivní politiky zaměstnanosti (APZ) a rekvalifikacemi.

Fyzické osoby do 20 let věku nepatří mezi příliš rizikovou skupinu uchazečů o zaměstnání. Výhodou této skupiny uchazečů je přizpůsobivost a ochota se kvůli pracovní příležitosti i přestěhovat. Problémová se stává s kumulací dalších negativních faktorů např. zdravotní postižení nebo nedostatečné vzdělání. Velmi problémovou je skupina mladistvých se základním vzděláním. Jedná se většinou o ty, kteří předčasně ukončili studium na středních školách. Jejich motivace pracovat je velmi nízká a i v případě nástupu do zaměstnání v něm nevydrží příliš dlouho a opět se stávají nezaměstnanými. K 31.12.2009 bylo v evidenci úřadů práce ve Zlínském kraji celkem 1 308 osob do 20 let (z toho 121 mladistvých).

Největší nevýhodou uchazečů o zaměstnání – osob pečujících o dítě do 15 let věku je dlouhodobější přerušování pracovního procesu (mateřská dovolená) a s tím související potřeba obnovení znalostí a určitých dovedností vyžadovaných od zaměstnavatelů např. znalosti aktuální legislativy (účetnictví), práce na PC, jazykové znalosti. K 31.12.2009 bylo v evidenci úřadů práce Zlínského kraje celkem 4 674 osob pečujících o dítě do 15 let. V roce 2009 byl zahájen projekt „Šance pro rodiče“, který je určen právě této skupině uchazečů o zaměstnání. Cílem je poskytnout těmto osobám možnost obnovení a doplnění nebo získání nových znalostí, které jim pomohou najít trvalý pracovní poměr nebo začít samostatně podnikat viz. kapitola V.3.

Uchazeči ve věku nad 50 let mají obvykle vysokou motivaci pracovat a jsou ochotni pracovat i v jiném oboru a přizpůsobit se tak požadavkům trhu práce. Mezi nevýhody této skupiny patří minimální znalost cizích jazyků a práce s PC. Jsou to lidé, které nezaměstnanost nejvíce poznamenává po psychické stránce. Přitom řada z nich má před sebou ještě několik let pracovní aktivity. K 31.12.2009 bylo v evidenci úřadů práce Zlínského kraje 9 295 osob starších 50 let (tj. 27,5 %). K 31.12.2008 byl procentuální podíl této skupiny osob na celkovém počtu uchazečů o zaměstnání 29,7%. Řada starších uchazečů o zaměstnání v evidenci úřadu práce „čeká“ na starobní nebo předčasný důchod. Mezi uchazeči nad 50 let převažují muži (vzhledem k nižší věkové hranici odchodu žen do důchodu).

Dlouhodobě nezaměstnaní patří mezi nejvíce ohroženou skupinu uchazečů na trhu práce. Z našich zkušeností vyplývá, že zde patří většina ze zdravotně postižených uchazečů a uchazečů starších 50 let (je zde i zastoupení uchazečů, jimž chybí motivace k práci a kteří mají špatnou pracovní morálku, problémy s alkoholem atd.). V posledním období se do této kategorie uchazečů dostávají často také uchazeči s trvalým bydlištěm v místě, kde je omezeno dopravní spojení. Čím delší je doba vyřazení z pracovního procesu, tím je problematičtější se na trh práce opět vrátit. Uchazeči ztrácejí dovednosti i odborné znalosti. Této skupině uchazečů o zaměstnání se snaží úřady práce pomoci prostřednictvím aktivní politiky zaměstnanosti a rekvalifikacemi. K 31.12.2009 činil podíl evidovaných nad 5 měsíců 54,7% z celkového počtu uchazečů (18 513 osob). Přičemž 22,6 % uchazečů o zaměstnání je v evidenci úřadu práce více než 12 měsíců.

III.5 Ohrožené mikroregiony ve Zlínském kraji

Tabulka č. 17 - Charakteristika mikroregionů k 31.12.2009

Název mikroregionu	počet obyvatel	ekonomicky aktivní	počet uchazečů		míra nezam. v %
			celkem	dosazitelní	
Karolinka	10 548	5 205	913	892	17,14
Brumov-Bylnicko	11 554	5 389	918	913	16,94
Koryčansko	4 180	1 953	220	213	15,46
Morkovicko	6 416	3 084	349	329	15,14
Valašsko-Kloboucko	11 126	5 278	766	763	14,46
Vsetínsko	57 765	29 561	4296	4196	14,19
Chropýňsko	7 091	3 615	365	340	14,08
Hulínsko	9 341	4 752	384	368	12,92
Bystřicko	16 114	7 879	588	566	12,53
Rožnovsko	35 376	18 102	2279	2248	12,42
Kroměřížsko	43 717	21 553	1 911	1 815	12,30
Slavičínsko	9 388	4 796	569	566	11,80
Bílé Karpaty	17 239	8 220	981	950	11,56
Chříby	10 082	4 515	511	491	10,87
Holešovsko	21 694	10 634	796	764	10,67
Uherskobrodsko	36 472	17 738	1898	1838	10,36
Otrokovicko	23 395	12 932	1 273	1266	9,70
Uherskohradištsko	79 938	40 595	4115	3916	9,65
Napajedla	13 561	6 845	667	662	9,67
Valašsko-Meziříčsko	42 209	21 123	2030	1980	9,37
Vizovicko	16 220	8 366	722	722	8,69
Zlínsko	95 926	49 551	4 225	4200	8,30
Luhačovicko	11 586	5 845	481	478	8,18

Mikroregion Karolinka

Jedná se o příhraniční mikroregion v okrese Vsetín, jehož zachovalá příroda podporuje rozvoj cestovního ruchu, dále nabízí podnikatelské příležitosti v oblasti těžby a zpracování dřeva. Tradičním oborem zdejšího mikroregionu je sklářství. Negativní úlohu v tomto mikroregionu hraje horší dopravní obslužnost, jedná se o periferní oblast u hranic se Slovenskou republikou.

Mikroregion Karolinka má dlouhodobě nejvyšší míru nezaměstnanosti v okrese Vsetín, k 31.12.2009 činila 17,14% (nejvyšší míra nezaměstnanosti ve Zlínském kraji), což představuje meziroční nárůst o 8,17 procentního bodu.

V meziročním srovnání došlo (k 31.12.2009) k nárůstu počtu uchazečů o zaměstnání o 410 osob, tj. o 81,5% (k 31.12.2009 bylo v tomto mikroregionu evidováno celkem 913 uchazečů o zaměstnání).

U největšího zaměstnavatele tohoto mikroregionu firmy CRYSTALEX a.s., sklárna Karolinka došlo v návaznosti na zahájení insolvenčního řízení k utlumení výroby. Vítězem výběrového řízení na prodej společnosti CRYSTALEX a.s. se stala společnost CBC INVEST s.r.o., Světlá nad Sázavou. K datu 1.12.2009 přijala část bývalých zaměstnanců CRYSTALEXU do pracovního poměru společnost Crystalex CZ, s.r.o., Praha (původně CBC INVEST s.r.o., Světlá nad Sázavou) jako nástupce společnosti CRYSTALEX a.s. Mikroregionu Karolinka se dotklo také propouštění u dalších významných zaměstnavatelů: ZAMET, spol. s r.o., Nový Hrozenkov a CE WOOD, a.s.

Mikroregion Brumov - Bylnicko

Mikroregion Brumov-Bylnicko patří k nejvýchodnějším oblastem zlínského okresu a řadí se k nejproblémovějším mikroregionům ve vztahu k nezaměstnanosti. Je to oblast s velkým nedostatkem pracovních příležitostí a zejména s omezenými možnostmi dojíždění za prací. Tento mikroregion dosahuje již tradičně nejvyšší míry nezaměstnanosti ze všech mikroregionů zlínského okresu.

Míra nezaměstnanosti k 31.12.2009 činila 16,94%, což ve srovnání s 31.12.2008 znamená navýšení o 6,57 p.b. (kdy k 31.12.2008 dosahovala míra nezaměstnanosti 10,37%).

K 31.12.2009 bylo evidováno v mikroregionu Brumov-Bylnicko 918 uchazečů o zaměstnání, zatímco k 31.12.2008 jejich počet činil 576 uchazečů, tj. meziroční nárůst o 342 osob (v procentuálním vyjádření se jedná o nárůst 59,4%).

Mezi největší zaměstnavatele této oblasti patří CEBES a.s. (výroba strojů a přístrojů), JAVORNÍK-CZ-PLUS s.r.o. (přidružená výroba – kovo, dřevo, doprava, stavebnictví) a Základní škola Brumov-Bylnice.

Mikroregion Koryčansko

Hlavním problémem tohoto mikroregionu, nacházejícího se v okrese Kroměříž, je špatná dopravní obslužnost. Vzhledem ke své geografické poloze na rozhraní dvou okresů postrádá Koryčansko výraznější propojení a tím i přirozenou spádovost do některé z větších aglomerací v okolí.

K 31.12.2009 míra nezaměstnanosti dosáhla hodnoty 15,46 %, ve srovnání s rokem 2008 došlo k navýšení o 6,76 p.b. Počet uchazečů o zaměstnání dosahoval ke konci roku 2009 celkem 220 osob (k 31.12.2008 se jednalo o 181 uchazečů).

Nejvýznamnějším zaměstnavatelem oblasti Koryčanska je KORYNA nábytek, a.s., výrobce kuchyňského nábytku.

Pilařskou výrobu a profilované výrobky má ve výrobním programu DŘEVOPODNIK HAUSNER s.r.o., oblast strojírenství je v tomto mikroregionu zastoupena společností LISI AUTOMOTIVE FORM a.s., provozovnou Koryčany, jež se zabývá kovoobráběním.

Mikroregion Morkovicko

Morkovicko se nachází v okrese Kroměříž a jedná se o tradičně zemědělskou oblast.

K 31.12.2009 bylo evidováno celkem 349 uchazečů o zaměstnání z mikroregionu Morkovicko (meziroční nárůst o 9,7%). Míra nezaměstnanosti se ve srovnání s rokem 2008 navýšila o 5,35 p.b., k 31.12.2009 dosáhla hodnoty 15,14%.

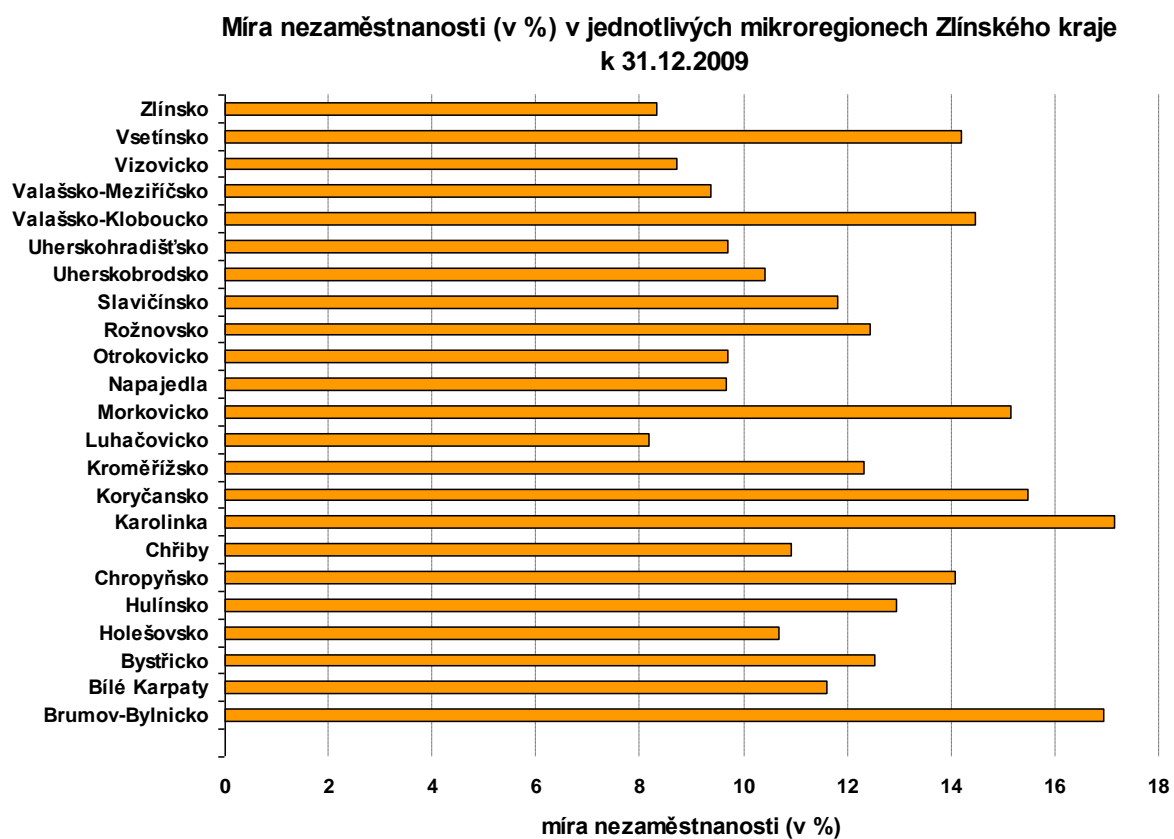
Největším zaměstnavatelem v oblasti zemědělství je AGRODRUŽSTVO MORKOVICE, družstvo, další významnou společností je Hanhart Morkovice s.r.o., zabývající se výrobou elektropříslušenství pro motorová vozidla.

Mikroregion Valašsko - Kloboucko

Oblast Valašských Klobouk patří k oblastem, kde postupně docházelo k redukci pracovních příležitostí zejména v oblasti zemědělství. Rozvoj podnikatelských aktivit je zde podstatně menší než v ostatních částech okresu. Cestování za prací mimo tuto oblast je časově a finančně velmi náročné.

Také v tomto mikroregionu došlo v průběhu roku 2009 ke zvýšení počtu uchazečů o zaměstnání. K 31.12.2008 byl počet registrovaných uchazečů v mikroregionu Valašské Klobouky 468, ke konci roku 2009 činil již 766, což představuje nárůst o 298 uchazečů (tj. nárůst o 63,7%). Míra nezaměstnanosti dosáhla k 31.12.2009 hodnoty 14,46%, což je meziroční nárůst o 5,84 p.b.

Největším zaměstnavatelem tohoto mikroregionu je českobudějovická společnost Groz-Beckert Czech, s.r.o., která se zabývá výrobou šicích strojů a příslušenství. Dále následuje Polfin Ploština, s.r.o. (nezemědělská a pomocná výroba, výroba obalů z plastů), Conec, s.r.o. (výroba konektorů), Důbrava, chemické výrobní družstvo (chemická, kartonážní a galanterní výroba), Město Valašské Klobouky a Domov pro seniory Loučka, příspěvková organizace.



III.6 Mapa kraje – míra nezaměstnanosti k 31.12.2009 rozčleněná na okresy viz příloha č.1

IV. CIZINCI NA TRHU PRÁCE

Tabulka č. 18 - Zaměstnávání cizinců

Zaměstnaní cizinci	stav k	
	31.12.2008	31.12.2009
zaměstnaní s pracovním povolením	1 879	776
informace o zaměstnání podle § 98 písm. a) až e), j) až p) ⁴	326	357
občané EU, Norska, Islandu, Lichtenštejnska a Švýcarska	4 129	3 981

V roce 2009 byl ve srovnání s rokem 2008 zaznamenán pokles počtu cizinců pracujících na území Zlínského kraje. V meziročním srovnání došlo k poklesu o 11%.

Výrazný meziroční pokles (o 58,7 %) byl k 31.12.2009 zaznamenán u cizinců s pracovním povolením, k mírnému poklesu (o 3,6 %) došlo také u občanů EU/EHP a Švýcarska. U cizinců dle § 98 písm. a) až e), j) až p) zákona č. 435/2004 Sb., došlo k meziročnímu navýšení jejich počtu o 9,5%.

Nejvíce občanů EU/EHP a Švýcarska pracujících na území Zlínského kraje v roce 2009 bylo ze Slovenské republiky, cizinci s povolením k zaměstnání pocházeli nejčastěji z Ukrajiny.

Nejčastěji obsazované profese s rozdělením podle výše uvedených kategorií v jednotlivých okresech:

- v okrese **Kroměříž** byli cizinci s povolením k zaměstnání obsazováni na profese zámečnický, svářeč, uklízeč na stavbě, zedník, stavební dělník. Mezi občany EU byly nejčastější profese stavební dělník, pomocný dělník v průmyslu, zedník. Nejvíce cizinců zařazených dle § 98 písm. a) až e), j) až p) pracovalo v profesích svářeč a stavební dělník,
- v okrese **Uherské Hradiště** byly u cizinců s povolením k zaměstnání nejčastější profese: dělník potravinářské výroby v konzervárenství, dělník v elektrotechnice, dělník potravinářské výroby v pekárenství, svářeč v ochranné atmosféře, kuchař, zedník. Mezi občany EU byli nejčastější profese: kovář, nástrojář zámečnický, ostatní pedagog, zpracovatel a výrobce potravinářských výrobků, vědeckopedagogický pracovník. Nejčastější profese u cizinců zařazených dle § 98 písm. a) až e), j) až p) byly dělník v elektrotechnice a zpracovatel - výrobce potravinářských výrobků,
- v okrese **Vsetín** bylo nejvíce cizinců s povolením k zaměstnání v profesích stavební dělník, strojářský dělník a montážní dělník. Mezi občany EU byly nejčastější profese: dělník hlavní stavební výroby, zpracovatel dřeva a truhlář, svářeč a technik v průmyslu. Nejčastější profese u cizinců zařazených dle § 98 písm. a) až e), j) až p) byly obsluha strojů a zařízení, řemeslník a opravář,
- v okrese **Zlín** bylo nejvíce cizinců s povolením k zaměstnání v profesích: pomocný a nekvalifikovaný pracovník, svrškař, svářeč a zámečnický. Mezi občany EU byly nejčastější profese pomocný dělník, vědecký pracovník a řidič mezinárodní kamionové dopravy. Nejčastější profese u cizinců zařazených dle § 98 písm. a) až e), j) až p) byly svrškař a vědecký pracovník.

⁴ dle § 98 zákona č. 435/2004 Sb., jedná se o cizince s trvalým pobytem; rodinného příslušníka člena diplomatické mise; konzulárního úředníka; cizince, kterému byl udělen azyl; cizince, jehož výkon práce na území ČR nepřesáhne 7 po sobě jdoucích kalendářních dnů nebo celkem 30 dnů v kalendářním roce a jde-li zároveň o výkonného umělce, pedagogického pracovníka, akademického pracovníka vysoké školy apod.

V. AKTIVNÍ POLITIKA ZAMĚSTNANOSTI

V.1 Komentář k realizaci jednotlivých nástrojů APZ

Úřady práce Zlínského kraje se při realizaci aktivní politiky zaměstnanosti řídily vlastními programy APZ. Tyto programy stanovují opatření APZ s ohledem na situaci na trhu práce a objem finančních prostředků přidělených jednotlivým okresům. Aktivní politika zaměstnanosti byla v roce 2009 financována ze dvou zdrojů - z národních zdrojů (tedy ze státního rozpočtu) a také z Evropského sociálního fondu (ESF).

Při realizaci APZ se úřady práce ve Zlínském kraji zaměřily na uchazeče ohrožené na trhu práce, jako jsou například zdravotně postižení, osoby nad 50 let věku či dlouhodobě nezaměstnaní – evidence delší jak 5 měsíců.

Vynaložené finanční prostředky na aktivní politiku zaměstnanosti (APZ)

Tabulka č. 19 - Výdaje na politiku zaměstnanosti (v tis. Kč)

Výdaje na PZ	rok 2008	rok 2009
výdaje na politiku zaměstnanosti celkem (PZ)	717 154	1 365 419
z toho na pasivní politiku (PPZ)	391 863	936 520
<i>podíl PPZ na PZ v %</i>	54,6	68,6
na aktivní politiku (APZ) ¹⁾	174 301	260 721
<i>podíl APZ na PZ v %</i>	24,3	19,1
Podpora zaměstnávání OZP - příspěvek dle §78 zákona č. 435/2004 Sb., o zaměstnanosti	135 951	132 791
<i>podíl podpory zaměstnávání OZP na PZ v %</i>	19,0	9,7
Insolvence	15 039	35 387
<i>Podíl insolvence na PZ v %</i>	2,1	2,6

¹⁾ včetně ESF

Tabulka č. 20 - Počet vytvořených pracovních míst v rámci jednotlivých nástrojů APZ s finančním příspěvkem úřadu práce

Nástroj APZ (celkový počet nových pracovních míst)	rok 2008	rok 2009
VPP	471	194
SÚPM zřízené a vyhrazené zaměstnavateli	519	338
SÚPM zřízené uchazeči o zaměstnání – SVC	88	125
CHPD a CHPM vytvořené pro OZP	57	47
CHPM – SVC vytvořené pro OZP	7	3
Cílené programy I. (počet míst)	0	0
Cílené programy II. (počet dohod)	0	0
Projekty ESF - OP RLZ + OP LZZ – VPP	355	922
Projekty ESF - OP LZZ – SÚPM	301	1 039
celkem	1 798	2 668

Tabulka č. 21 - Příspěvky poskytované v rámci APZ

Nástroj APZ (celkový počet podpořených osob)	rok 2008	rok 2009
osoby s příspěvkem		
překlenovací příspěvek	85	0
příspěvek na zapracování	3	0
příspěvek při přechodu na nový podnikatelský program	0	0
příspěvek na provozní náklady CHPD, CHPM a CHPM - SVČ vytvořené pro OZP	680	575
projekty ESF – OP RLZ („Vzdělávejte se!“ – I. fáze)	x	6 865
projekty ESF –OP LLZ („Vzdělávejte se!“ – II. fáze)	x	5 304
příspěvek na dopravu		
počet zaměstnavatelů	2	0
počet zaměstnanců	176	0

Tabulka č. 22 - Výdaje APZ dle jednotlivých nástrojů včetně závazků z min. období (v tis.Kč)

Nástroj APZ	2008	2009
VPP	25 691	13 601
SÚPM zřízené a vyhrazené zaměstnavateli	26 995	13 128
SÚPM zřízené uchazeči o zaměstnání – SVČ	3 823	6 837
CHPD a CHPM vytvořené pro OZP	3 194	3 889
CHPM – SVČ vytvořené pro OZP	520	170
příspěvek na provozní náklady CHPD, CHPM a CHPM - SVČ vytvořené pro OZP	14 006	13 972
Rekvalifikace, poradenské aktivity	23 494	8 572
Překlenovací příspěvek	644	0
Příspěvek na dopravu zaměstnanců	457	0
Příspěvek na zapracování	36	0
Příspěvek při přechodu na nový podnikatelský program	0	0
Projekty ESF – OP RLZ	65 128	44 772
Projekty ESF – OP LLZ	10 036	155 620
ostatní (semináře, expertízy apod.)	277	160
celkem	174 301	260 721

V.2 Rekvalifikace

V roce 2009 byly na úřadech práce Zlínského kraje realizovány rekvalifikace financované z národních zdrojů (tedy ze státního rozpočtu) a také rekvalifikace financované z Evropského sociálního fondu (ESF). Někteří uchazeči a zájemci absolvovali během roku více rekvalifikací, proto jsou započítáni v konečném výsledku vícekrát. V průběhu roku 2009 bylo do rekvalifikací zařazeno celkem 3 415 uchazečů o zaměstnání a zájemců o zaměstnání. Celkem ukončilo rekvalifikaci 3 051 uchazečů a zájemců o zaměstnání, z nichž 90,5% úspěšně. V okrese Kroměříž byly realizovány zaměstnanecké rekvalifikace pro 7 zaměstnanců (v rámci jedné společnosti).

Profesní zaměření nejčastěji poskytovaných rekvalifikací v jednotlivých okresech:

- v okrese **Kroměříž** - Obsluha osobního počítače, Pracovník v sociálních službách, Svářeč, Odborná způsobilost v elektrotechnice dle vyhl. č. 50/78 Sb., Pracovník pro řízení činnosti v elektrotechnice, Účetní a daňová evidence s využitím VT, Výuka obsluhy motorových vozíků,
- v okrese **Uherské Hradiště** – Základy obsluhy osobního počítače, Administrativní pracovník, Pracovnice (pracovník) v sociálních službách, Skladník, Obsluha CNC, Účetní a daňová evidence (s využitím výpočetní techniky),
- v okrese **Vsetín** - Základy podnikání, Obsluha PC, Účetnictví a daňová evidence, Kurz k získání řidičského průkazu, Pracovník v sociálních službách - přímá obslužná péče, Všeobecný sanitář, Řidič manipulačního vozíku, Svářečské kurzy,
- v okrese **Zlín** – Kurz získání řidičského průkazu, Základy podnikání, Účetní a daňová evidence, Obsluha osobního počítače, Svářeč, Pracovník v sociálních službách - přímá obslužná činnost, Mzdové účetnictví.

Tabulka č. 23 - Rekvalifikace uchazečů a zájemců o zaměstnání, rekvalifikace zaměstnanců

Ukazatel	rok 2008	rok 2009
rekvalifikace uchazečů o zaměstnání		
počet uchazečů zařazených do rekvalifikací	2 334	3 263
z toho: ženy	1 513	1 743
absolventi škol a mladiství	213	186
OZP	254	283
rekvalifikaci ukončilo celkem	2 517	2 904
z toho úspěšně	2 130	2 622
počet uchazečů umístěných po rekvalifikaci ¹⁾	1 345	999
rekvalifikace zájemců o zaměstnání		
počet zájemců zařazených do rekvalifikací	131	152
rekvalifikaci ukončilo celkem	127	147
z toho úspěšně	113	139
počet zájemců umístěných po rekvalifikaci	112	116
rekvalifikace zaměstnanců		
počet zaměstnavatelů	7	1
počet zaměstnanců zařazených do rekvalifikací	37	7
rekvalifikaci ukončilo celkem	37	7
z toho úspěšně	37	7

¹⁾ Do 12 měsíců po ukončení rekvalifikace

V.3 Zkušenosti s realizovanými projekty ESF

V.3.1 Projekt „Vzdělávejte se!“

Projekt je určen zaměstnavatelům, kteří se v souvislosti s probíhající hospodářskou recesí nachází v obtížné ekonomické situaci a nejsou přechodně schopni svým zaměstnancům přidělovat práci. Umožní jim pro své zaměstnance získat finanční prostředky na realizaci vzdělávacích kurzů (včetně doprovodných opatření) a zároveň finanční prostředky na úhradu mzdových nákladů nebo náhrad mezd zaměstnanců – účastníků vzdělávání.

Projekt probíhal ve dvou fázích. V první fázi byly prostředky čerpány z Operačního programu Rozvoj lidských zdrojů (OP RLZ), uznatelnost výdajů skončila 30. června 2009. U druhé fáze projektu, která je financována z Operačního programu Lidské zdroje a zaměstnanost (OP LZZ) je předpokládána doba trvání do 31. prosince 2010.

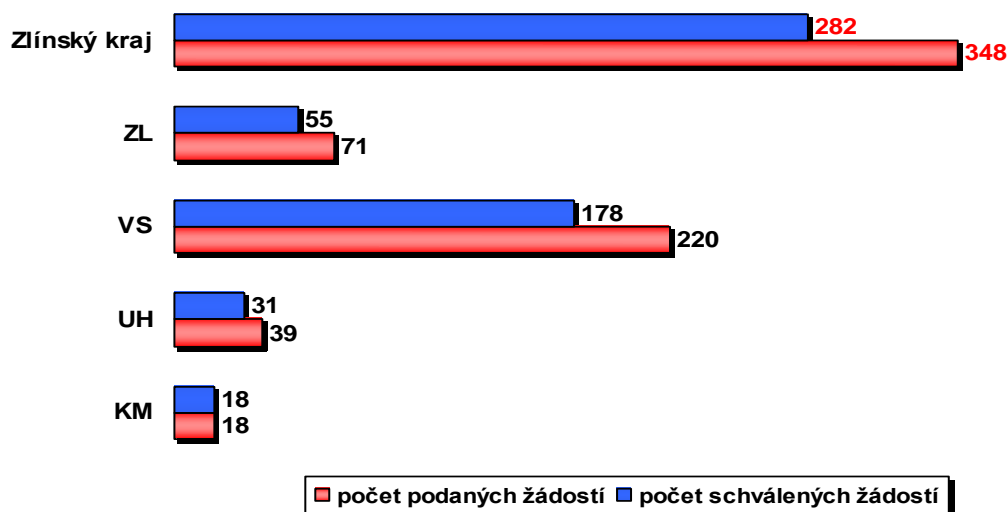
Tabulka č. 24 - Přehled projektu „Vzdělávejte se!“ k 30. 6. 2009 ve Zlínském kraji – I. fáze

	KM	UH	VS	ZL	Zlínský kraj
celkový rozpočet (v Kč)	3 918 000	5 932 000	18 655 000	13 328 000	41 833 000
schválené náklady celkem (v Kč)	3 631 422	5 792 426	18 644 565	13 264 960	41 333 373
z toho náklady na odborný rozvoj (v Kč)	1 468 301	2 515 886	10 285 107	5 248 709	19 518 003
z toho náklady na mzdy/náhradu mzdy (v Kč)	2 150 201	3 158 271	8 088 216	7 757 191	21 153 879
z toho náklady na doprovodná opatření (v Kč)	12 920	118 269	271 242	259 060	661 491
uhrazené náklady celkem	3 352 888,16	5 282 271,17	14 624 597	12 304 710,58	35 564 466,91
z toho náklady na odborný rozvoj (v Kč)	1 347 910,70	2 303 376,17	8 511 147	4 965 430,58	17 127 864,45
z toho náklady na mzdy/náhradu mzdy (v Kč)	1 992 057,46	2 897 641	5 874 221	7 126 472	17 890 391,46
z toho náklady na doprovodná opatření (v Kč)	12 920	81 254	239 229	212 808	546 211
počet podaných žádostí	18	39	220	71	348
počet schválených žádostí	18	31	178	55	282
z toho v režimu de minimis	18	31	178	53	280
z toho dle blokové výjimky	0	0	0	2	2
počet zaměstnavatelů	7	25	33	23	88
počet účastníků projektu	279	400	3 128	3 058	6 865

Ve Zlínském kraji byl na projekt „Vzdělávejte se!“ - I. fáze schválen rozpočet ve výši 41 833 tis. Kč. Celkové schválené náklady k 30.6.2009 činily 41 333 373 Kč (k 30.6.2009 byly uhrazeny náklady ve výši 35 564 467 Kč). Celkem bylo schváleno 282 žádostí od 88 zaměstnavatelů. Projektu se ve Zlínském kraji zúčastnilo 6 865 osob.

Projekt "Vzdělávejte se!" (k 30. 6. 2009)

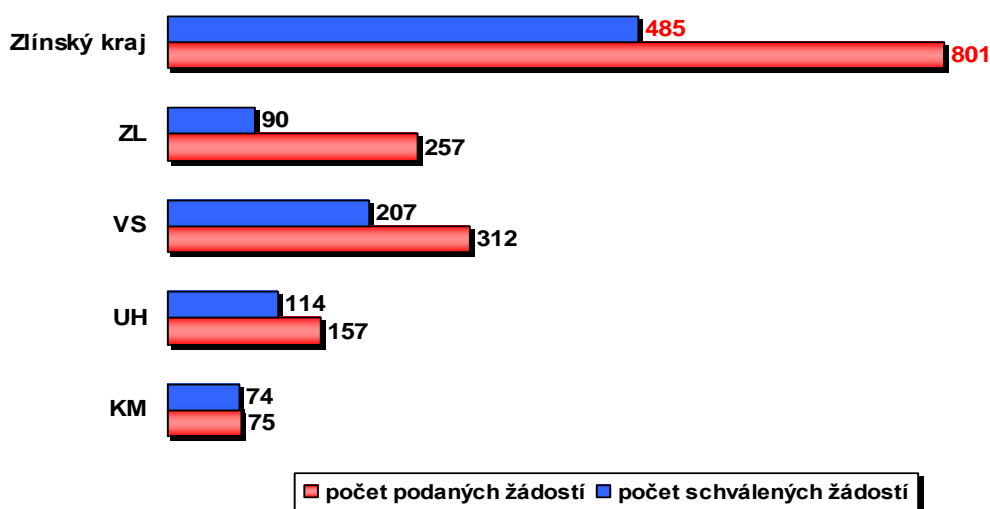
I. fáze



K 31.12.2009 bylo schváleno celkem 485 žádostí od 135 zaměstnavatelů. Celkové schválené náklady k uvedenému datu v rámci projektu „Vzdělávejte se!“ - II. fáze ve Zlínském kraji činily 55 706 293 Kč. Projektu se ve Zlínském kraji k 31.12.2009 zúčastnilo 5 304 osob.

Projekt "Vzdělávejte se!" (k 31. 12. 2009)

II. fáze



Tabulka č. 25 - Přehled projektu „Vzdělávejte se!“ k 31. 12. 2009 ve Zlínském kraji – II. fáze

	KM	UH	VS	ZL	Zlínský kraj
počet podaných žádostí	75	157	312	257	801
z toho počet zaměstnavatelů	22	46	55	60	183
z toho počet účastníků projektu	768	2 942	3 912	2 136	9 758
z toho předpokládané náklady	7 256 464	25 883 511	31 325 509	28 346 872	92 812 356
počet schválených žádostí	74	114	207	90	485
z toho počet zaměstnavatelů	21	30	50	34	135
z toho počet účastníků projektu	733	1 121	2 787	663	5 304
z toho schválené náklady celkem	7 010 146	17 255 333	22 643 505	8 797 309	55 706 293
z toho uhrazené náklady	4 506 815	13 575 509	6 236 135	6 214 866	30 533 325

V.3.2 Regionální individuální projekty

Regionální individuální projekty byly zpracovány a předloženy na základě výzvy vyhlášené MPSV v rámci Operačního programu Lidské zdroje a zaměstnanost. Jsou zaměřeny na komplexní řešení situace určité skupiny uchazečů o zaměstnání na trhu práce v regionu, tzn. na využití více nástrojů a opatření aktivní politiky zaměstnanosti. Projekty mají jasně stanovený regionální rámec a jsou zaměřeny na cílové skupiny jednotlivců.

Jedná se o tyto projekty:

- Projekt **Šance pro rodiče** je určen pro uchazeče o zaměstnání, kteří pečují o děti do 15 let a připravují se k návratu na trh práce.
- Projekt **Život bez bariér** je určen pro osoby se zdravotním postižením, které jsou evidované na úřadech práce ve Zlínském kraji jako uchazeči o zaměstnání.
- Projekt **Klíč k zaměstnání** je určen pro uchazeče o zaměstnání se základním vzděláním.
- Projekt **Znovu do práce** je zaměřený na podporu osob dlouhodobě nezaměstnaných evidovaných na úřadech práce ve Zlínském kraji déle než 5 měsíců, které mají současně některé další znevýhodnění, např. vyšší věk, nízké vzdělání nebo zdravotní postižení.
- Projekt **Příležitost pro zkušené** je určen pro uchazeče o zaměstnání ve věku 50 a více let.

V září roku 2009 vstoupili první účastníci do projektu Šance pro rodiče, u zbývajících uvedených projektů probíhal výběr dodavatelů, kteří zajistí jejich realizaci. Zahájení těchto projektů pro účastníky se předpokládá v 1. čtvrtletí roku 2010.

ŠANCE PRO RODIČE

Projekt Šance pro rodiče je určen pro uchazeče o zaměstnání evidované na úřadech práce ve Zlínském kraji, kteří pečují o dítě do 15 let a vracejí se na trh práce. Cílem je poskytnout těmto osobám možnost obnovení, doplnění nebo získání nových znalostí, které jim pomohou najít trvalý pracovní poměr nebo začít s vlastním podnikáním.

Projekt obsahuje motivační a vzdělávací aktivity (např. komunikační kurzy, vyhledávání a práce na internetu, výuka práce na počítači). Pracovní a odborné zkušenosti, získané v rámci praxe a školení, posílí šance uchazeče na jeho umístění na vhodném pracovním místě. Součástí projektu je také motivace zaměstnavatelů k zaměstnání cílové skupiny.

Aktivity projektu:

- Motivační část, jejíž součástí je pracovní diagnostika - povinná aktivita.
- Neprofesní školení rozšířené o Job cluby, školení o portálu MPSV – povinná aktivita.
- Modulová část - možnost volby různých vzdělávacích modulů podle individuálních potřeb klientů; jednotlivými moduly jsou:
 - Bilanční diagnostika,
 - Odborná jazyková výuka,
 - Specifické rekvalifikace - možnost volby z široké škály rekvalifikací, včetně výběru více kurzů v případech, kdy to bude podmínkou pro získání pracovního uplatnění,
 - Praxe u zaměstnavatelů.
- Zaměstnání - možnost využití příspěvku na částečnou úhradu mzdových nákladů.

Vítězným dodavatelem projektu se stala společnost MARLIN s.r.o.

Plnění cílů projektu:

1. skupina

Motivační část úspěšně ukončili všichni účastníci, tj. 44. Neprofesní školení ukončila jedna osoba předčasně z důvodu nástupu do zaměstnání. Zbývajících 43 účastníků aktivitu úspěšně ukončilo a nastoupilo do dalších aktivit dle stanoveného plánu. Bilanční diagnostiku absolvovaly 4 účastnice. Do specifických rekvalifikací vstoupilo 16 účastníků, do výuky výpočetní techniky 26 účastníků. Praxi u zaměstnavatele absolvuje 1 účastník a 1 osoba je zaměstnána. Specifické rekvalifikace ukončilo 5 účastníků, všichni řádně. Kurz výpočetní techniky ukončilo úspěšně 25 účastníků, 1 účastník předčasně.

2. skupina

Do motivační části vstoupilo 42 osob, 3 účastníci aktivitu ukončili neúspěšně (z důvodu nemoci). Do Neprofesního školení vstoupilo 42 účastníků, jedna osoba jej ukončila předčasně z důvodu nástupu do zaměstnání.

Tabulka č. 26 - Regionální individuální projekt Šance pro rodiče ve Zlínském kraji (r. 2009)

Aktivita	vstoupilo		ukončilo řádně		ukončilo předčasně		pokračují	
	muži	ženy	muži	ženy	muži	ženy	muži	ženy
motivační část	1	85	1	82	0	3	0	0
neprofesní školení	1	85	1	42	0	2	0	41
bilanční diagnostika	0	4	0	4	0	0	0	0
výuka výpočet. techniky	0	26	0	25	0	1	0	0
odborná jazyková výuka	0	0	0	0	0	0	0	0
specifické rekvalifikace	1	15	1	4	0	0	0	11
praxe u zaměstnavatele	0	1	0	1	0	0	0	0
zaměstnání s dotací	0	0	0	0	0	0	0	0
zaměstnání bez dotace	0	0	0	0	0	0	0	0
zaměstnání ostatní	0	2	0	0	0	1	0	1
celkem	3	218	3	158	0	7	0	53

V.4 Opatření související s hospodářskou krizí

Všechny úřady práce ve Zlínském kraji se v průběhu roku 2009 zaměřily na zvýšení využití nástrojů aktivní politiky zaměstnanosti (SÚPM a VPP). V rámci aktivní politiky zaměstnanosti byly kontaktovány obce a neziskové organizace a projednána možnost zřízení veřejně prospěšných prací. V meziročním srovnání se výrazně navýšil počet umístěných uchazečů o zaměstnání prostřednictvím APZ. V roce 2009 došlo k meziročnímu navýšení počtu vytvořených pracovních míst v rámci veřejně prospěšných prací o 35,1% a u společensky účelných pracovních míst se jednalo o 65,4% navýšení.

V roce 2009 také výrazně vzrostl počet uchazečů a zájemců o zaměstnání zařazených do rekvalifikací, jednalo se o celkem 3 415 osob (v roce 2008 to bylo 2 465 osob, tedy 38,5% navýšení).

Ze strany zaměstnavatelů je projevován velký zájem o Projekt „Vzdělávejte se!“. Projekt je určen pro zaměstnavatele, kteří v důsledku celosvětové finanční krize a hospodářské recese museli nebo budou muset omezit výrobu ve svých provozech. V rámci projektu mohou zaměstnavatelé získat finanční prostředky na realizaci vzdělávacích kurzů pro své zaměstnance, kteří jsou ohroženi negativními důsledky organizačních změn podniku v důsledku krize. Zaměstnancům se tak dostane možnosti účastnit se dalšího vzdělávání, zdokonalit si své odborné znalosti, dovednosti a kompetence v oblasti tzv. obecného vzdělávání a zaměstnavatelé získají prostor pro efektivnější řešení personální situace podniku v období krize viz. kapitola V.3.1 Projekt „Vzdělávejte se!“.

Další opatření související s hospodářskou krizí byly jednotlivými úřady práce přizpůsobeny konkrétním podmínkách v jejich okresech. Jednalo se například o:

- Prodloužení úředních hodin (poradenství k vyhledávání vhodných volných míst a komunikace se zaměstnavateli, instruktáže k obsluze Portálu MPSV a sepsání životopisu).
- Informační schůzky se zaměstnavateli, kde byli seznámeni s projektem „Vzdělávejte se!“.
- V okrese Vsetín byly realizovány (v rámci dohod financovaných z rozpočtu APZ) dva vnitřní projekty „Skláři 2009“ a „Skláři 2009-II“, v rámci kterých bylo vytvořeno 43 míst, na kterých bylo umístěno 50 uchazečů.
- V okrese Zlín se v průběhu roku 2009 uskutečnila tzv. „Jednání u kulatého stolu“, kterých se zúčastnili zástupci zaměstnavatelů, podnikatelských svazů a profesních komor, starostů měst a obcí, zástupci Krajského úřadu ve Zlíně, Parlamentu i Senátu ČR (realizováno v rámci projektu LOTIA – Labour Office and Trading Institutions in Action - Úřady práce a vzdělávací instituce v akci). Úřad práce ve Zlíně je partnerem tohoto projektu, který je financován v rámci programu Leonardo da Vinci - projekty partnerství. Na dalším jednání na téma „Situace na trhu práce v okrese Zlín“ byli účastníci seznámeni se situací na trhu práce a s opatřeními, které Úřad práce ve Zlíně přijal v souvislosti se změnou situace na trhu práce.

- Zřízení speciální telefonické linky pro poradenství klientů úřadu práce (oblast evidence apod.).
- V případě hromadného propouštění a na základě dohody se zaměstnavatelem:
 - zřízení provizorního pracoviště úřadu práce ve firmách,
 - zabezpečení poradenských aktivit ve firmách.
- vymezení mimořádných úředních hodin pro evidenci uchazečů o zaměstnání propuštěných v rámci hromadného propouštění

VI. PROGNOZA VÝVOJE TRHU PRÁCE V DALŠÍM OBDOBÍ

VI.1 Předpokládaný vývoj na trhu práce ve Zlínském kraji

Vývoj nezaměstnanosti v roce 2010 bude i nadále ovlivňovat hospodářská krize. Vzhledem k proexportnímu zaměření české ekonomiky bude vývoj hospodářství České republiky závislý na výkonu ekonomik západní Evropy a především Německa. I přes mírné oživení průmyslu nelze očekávat výrazné zlepšení na trhu pracovních sil.

Na trhu práce došlo v roce 2009 (ve srovnání s rokem 2008) k velkým změnám. Tento rok provázelo výrazné navýšení počtu uchazečů o práci a pokles pracovních příležitostí. S přihlédnutím k vývoji nezaměstnanosti v roce 2009 a celkové situaci českého hospodářství očekáváme i v první polovině roku 2010 pokračování růstu míry nezaměstnanosti. V souvislosti s tím lze předpokládat i změnu struktury nezaměstnanosti, kdy dojde ke zvýšení počtu uchazečů o zaměstnání s delší dobou evidence.

Tradiční zvýšení nezaměstnanosti lze očekávat v měsíci lednu, kdy se v evidenci úřadů práce projeví příliv uchazečů o zaměstnání, u nichž byl pracovní poměr ukončen ke konci kalendářního roku. V jarních měsících by v návaznosti na zahájení některých sezónních prací mohlo dojít k poklesu počtu nově registrovaných uchazečů o zaměstnání. Také využití nástrojů aktivní politiky zaměstnanosti (SÚPM a VPP) by mělo mít pozitivní vliv na vývoj míry nezaměstnanosti. Nárůst nezaměstnanosti se opět projeví v letních měsících, kdy na trh práce vstupují absolventi škol.

Důležitým ukazatelem vývoje jistě bude situace a zaměstnavatelská politika největších a nejvýznamnějších zaměstnavatelů našeho kraje viz kapitola II.2. V rámci Zlínského kraje bylo hromadné propouštění v prvních dvou měsících roku 2010 hlášeno u 5 společností (4 v okrese Vsetín a 1 v okrese Uherské Hradiště).

I nadále lze předpokládat určitý pokles zakázek, který bude nutit společnosti omezovat výrobu (zastavení provozu některých směn) popř. využít § 209 zákona č. 262/2006 Sb., zákoníku práce ohledně částečné nezaměstnanosti. Záleží na tom, zda zaměstnavatelé budou v konečné fázi nuceni přistoupit k propuštění zaměstnanců.

V průběhu roku 2009 bylo v rámci Zlínského kraje vydáno 281 rozhodnutí o povolení částečné nezaměstnanosti, týkajících se 12 309 zaměstnanců. V lednu a únoru 2010 se jednalo o 39 rozhodnutí o povolení částečné nezaměstnanosti, jež by se měla dotknout 1 875 zaměstnanců. V rámci částečné nezaměstnanosti jsou úřadům práce známa pouze vydaná rozhodnutí u společností, které nemají odbory. Záleží také na tom, zda společnosti, které jež mají kladné rozhodnutí o částečné nezaměstnanosti je využijí a v jaké míře.

Faktory, které ovlivňují nezaměstnanost

Na nezaměstnanost má samozřejmě vliv celková hospodářská recese a jevy, které ji doprovází – snižování počtu stávajících pracovních míst a minimální vznik nových pracovních příležitostí.

K faktorům, které mohou pozitivně ovlivnit situaci na trhu pracovních sil patří také zlepšení informovanosti uchazečů o zaměstnání o volných pracovních místech a intenzivnější práce s uchazeči o zaměstnání. To má vliv nejen na efektivnější obsazování volných pracovních míst, ale může vést také k vyřazování uchazečů z evidence v případě jejich neplnění si povinností uchazečů o zaměstnání.

Nástroje aktivní politiky zaměstnanosti se snaží prostřednictvím poskytování příspěvků na pracovní místa získávat pro uchazeče z problémových skupin větší šance při uplatnění na trhu práce. V roce 2009 se ze strany zaměstnavatelů projevil velký zájem o pracovní místa, která jsou finančně podpořena úřadem práce. Také rekvalifikace významně zvyšují uplatnitelnost jejich absolventů na trhu práce.

Poradenské aktivity úřadů práce pomáhají uchazečům o zaměstnání zlepšit jejich orientaci na trhu práce a mají vliv také na zvyšování motivace k práci. Cílem realizace projektů ESF je nabízet uchazečům o zaměstnání celé komplexy služeb na trhu práce (job cluby, školení portálu MPSV, pracovní diagnostika, rekvalifikace, dotovaná zaměstnání nebo praxe ve firmách).

VI.2 Dvě varianty možného vývoje nezaměstnanosti

Tabulka č. 287 - Předpokládaný vývoj nezaměstnanosti v dalším období

Očekávaný stav k	mírnější varianta			pesimističtější varianta		
	počet evidovaných uchazečů celkem	z toho dosažitelní	MN v %	počet evidovaných uchazečů celkem	z toho dosažitelní	MN v %
30. 6. 2010	37 000	36 200	11,88	37 500	36 700	12,04
30. 12. 2010	38 100	37 300	12,24	38 700	37 900	12,44

VII. DOPORUČENÍ

V oblasti nezaměstnanosti je v současné době důležité zaměřit se především na zmírnění negativních dopadů ekonomické krize. Jedním z nástrojů je realizace veškerých opatření aktivní politiky zaměstnanosti zaměřených především na občany znevýhodněné na trhu práce (občané se zdravotním postižením, dlouhodobě nezaměstnaní, osoby pečující o malé děti, občané nad 50 let věku, absolventi bez praxe a mladiství). Důležitá je také podpora vytváření nových pracovních míst např. poskytováním příspěvků APZ.

Nadále je třeba zvyšovat úroveň spolupráce mezi všemi subjekty, které mohou ovlivňovat trh práce. Zvýšit efektivnost obsazování volných pracovních míst, a to nejen intenzivnější prací s uchazeči o zaměstnání, ale také zlepšením spolupráce se zaměstnavateli při hlášení volných pracovních míst.

Je potřeba realizovat projekty zaměřené na zvyšování adaptability zaměstnanců a konkurenceschopnosti podniků prostřednictvím prohlubování odborných znalostí, dovedností a kompetencí zaměstnanců a zaměstnavatelů.

V rámci projektů ESF efektivně realizovat rekvalifikace, školení, kurzy, vytvářet nová pracovní místa pro uchazeče a zájemce o zaměstnání. Využívat prostředky z Evropského sociálního fondu na vzdělávání zaměstnanců a pomoci zaměstnavatelům postiženým hospodářskou situací.

Ke stabilizaci trhu práce pozitivně přispívá také realizace opatření Zlínského kraje, jako jsou:

- preference investičních akcí podporujících zaměstnanost ve stavebnictví (snižování energetické náročnosti budov),
- rozšíření portfolia podpory učňovských oborů a řemesel,
- preference investorů nabízející pracovní místa v perspektivních oborech,
- podpora turistiky a cestovního ruchu,
- podpora malého a středního podnikání.

Dne: 19. 3. 2010

Za zpracovatele: Ing. Lucie Topolánková

Předkládá: Ing. Zdeněk Semerád, ředitel Úřadu práce ve Zlíně

Míra nezaměstnanosti jednotlivých okresů ve Zlínském kraji k 31. 12. 2009

Příloha č. 1

Míra nezaměstnanosti Zlínského kraje 10,83%

