

Zpráva o situaci na trhu práce
za rok 2008

ZLÍNSKÝ KRAJ

Zpracoval : Úřad práce ve Zlíně

březen 2009

Obsah

I. CELKOVÁ CHARAKTERISTIKA KRAJE	1
I.1 Úvod	1
I.2 Ekonomická, sociální a demografická situace.....	2
I.2.1. Ekonomická situace Zlínského kraje	2
I.2.2. Sociální situace Zlínského kraje	2
I.2.3. Demografická situace	2
I.3 Silné stránky kraje	3
I.4 Slabé stránky kraje.....	4
II. ZAMĚSTNANOST.....	5
II.1 Celková zaměstnanost	5
II.2 Zaměstnanost u vybraných nejvýznamnějších zaměstnavatelů, kteří zaznamenali nejvýraznější personální pohyb (nárůst, úbytek)	6
II.3 Volná pracovní místa	6
III. NEZAMĚSTNANOST	8
III.1 Základní charakteristika vývoje nezaměstnanosti	8
III.2 Tok nezaměstnanosti.....	8
III.3 Struktura uchazečů o zaměstnání (vzdělání, věk, délka evidence, KZAM)	9
III.3.1 Vzdelanostní struktura	9
III.3.2 Věková struktura	9
III.3.3 Délka evidence.....	10
III.3.4 Struktura uchazečů o zaměstnání podle klasifikace zaměstnání (KZAM)	11
III.4 Vybrané skupiny uchazečů o zaměstnání	12
III.4.1 Absolventi škol a mladiství.....	12
III.4.2 Osoby se zdravotním postižením	13
III.5 Ohrožené mikroregiony v jednotlivých okresech	13
IV. CIZINCI NA TRHU PRÁCE	15
V. AKTIVNÍ POLITIKA ZAMĚSTNANOSTI	16
V.1 Vynaložené finanční prostředky na APZ	16
V.2 Nově vytvořená pracovní místa a osoby podpořené v rámci jednotlivých nástrojů APZ.....	18
V.3 Rekvalifikace rok 2008	19
VI. PROGNOZA VÝVOJE TRHU PRÁCE V DALŠÍM OBDOBÍ.....	20
VI.1 Předpokládaný vývoj ve Zlínském kraji – očekávané ovlivňující celorepublikové a místní faktory	20
VI.2 Nejvíce ohrožené skupiny uchazečů o zaměstnání a situace v nejohroženějších mikroregionech	20
VI.3 Dvě varianty možného vývoje nezaměstnanosti.....	21
VII. DOPORUČENÍ	21

I. CELKOVÁ CHARAKTERISTIKA KRAJE

I.1 Úvod

Zlínský kraj byl ustanoven k 1. lednu 2000 na základě ústavního zákona č. 347/1997 Sb., o vytvoření vyšších územních samosprávných celků. Vznikl sloučením okresů Zlín, Kroměříž a Uherské Hradiště, které patřily k Jihomoravskému kraji, a okresu Vsetín, který spadl do Severomoravského kraje. Spolu s Olomouckým krajem tvoří region soudržnosti Střední Morava. S účinností od 1.1.2003 bylo vytvořeno 13 správních obvodů - obcí s rozšířenou působností (obce III.stupně), v jejichž rámci působí 25 územních obvodů - pověřených obcí (obce II. stupně).

Zlínský kraj se nachází na východě republiky, kde tvoří hranici se Slovenskem. Na jihozápadě sousedí s krajem Jihomoravským, na severozápadě s Olomouckým a v severní části s krajem Moravskoslezským. Svou rozlohou 3 964 km² je čtvrtým nejmenším krajem v republice. Má celkem 304 obcí (z toho 30 měst), ve kterých v roce 2008 žilo přibližně 591 000 obyvatel. Území má členitý charakter. Z převážné části se jedná o kopcovitý terén, tvořený pahorkatinami a pohořími. V části kraje, v povodí řeky Moravy, se táhne rovinatá úrodná oblast – Haná na Kroměřížsku a Slovácko na Uherskohradištsku. V severní části kraje se nacházejí Moravskoslezské Beskydy, na východě se rozkládají Javorníky s nejvyšší horou Velký Javorník (1 071 m) a dále směrem k jihu Bílé Karpaty s nejvyšší horou Velká Javořina (970 m), která tvoří hranici se Slovenskem. Směrem k jihu od Moravskoslezských Beskyd vybíhá Hostýnsko – Vsetínská hornatina a Vizovická vrchovina. Na jihozápadě kraje se zvedají Chřiby s nejvyšším bodem Brdo (587 m). Mezi Chřiby a výše zmíněnými pahorkatinami se od západu z Olomouckého kraje prostírá Hornomoravský úval přes okres Kroměříž až do okresu Zlín. Kolem řeky Moravy, v okrese Uherské Hradiště, se rozkládá Dolnomoravský úval, který dále pokračuje do Jihomoravského kraje. Od západu k jihu, přes oba úvaly, protéká největší řeka kraje Morava, do které se vlévá většina toků protékajících územím. Jsou to především v severní části řeka Bečva a v jižní části řeka Olšava.

Většina půd je minerálně chudá, s výjimkou draslíku a hořčíku, s nedostatkem humusu. Jsou to hnědé půdy vrchovin a podzoly, které směrem k jihu místy přecházejí do hnědých půd nižších poloh. Na rozdíl od kopcovité a hornaté části s chudými šterkovitými a kamenitými středně těžkými až těžkými půdami je v obou úvalech úrodná hnědozem i černozem a v okolí řeky Moravy také kvalitní lužní půda.

Pro svažitost a členitost terénu velké části kraje je obdělávání půdy obtížné. Z celkového půdního fondu kraje je 49,4% zemědělské a 50,6% nezemědělské půdy. Nejvíce zemědělské půdy má okres Uherské Hradiště (58,5% celkové výměry okresu, z toho je 71,8% půdy orné). Zcela odlišné rozdělení půdy je v okrese Vsetín, ve kterém podíl nezemědělské půdy je výrazně vyšší (64,3%) a z ní 83,8% zabírají lesy, převážně smrkové.

Zlínský kraj má velkou rozlohu chráněného krajinného území. Velkoplošná území zahrnují dvě chráněné krajinné oblasti (CHKO), Beskydy a Bílé Karpaty, které zahrnují zhruba 30% území. CHKO Bílé Karpaty patří mezi šest biosférických rezervací UNESCO v republice. Na území kraje se také nachází množství přírodních rezervací a přírodních památek. V červenci 2000 bylo založeno sdružení právnických osob Euroregion Bílé – Biele Karpaty, zaměřené na všestranný rozvoj přeshraniční spolupráce regionů na území chráněné krajinné oblasti Bílé Karpaty. Euroregion zahrnuje území působení sdružení „región Biele Karpaty“ se sídlem v Trenčíně a území působení sdružení „Region Bílé Karpaty“ se sídlem ve Zlíně. Česká část euroregionu zasahuje do tří okresů Zlínského kraje, a to do Uherského Hradiště, Zlína a Vsetína, s mikroregiony Valašskomeziříčsko – Kelečsko, Rožnovsko, Luhačovické Zálesí, Vizovicko, Uherskobrodsko, Jižní Valašsko, Vsetínsko, a do jednoho okresu Jihomoravského kraje s mikroregionem Hornácko.

I.2 Ekonomická, sociální a demografická situace

I.2.1. Ekonomická situace Zlínského kraje

Ekonomika v kraji byla a je založena především na zhodnocování vstupních surovin a polotovarů. Export v kraji je negativně poznamenán polohou kraje v rámci ČR a jeho špatnou dopravní dostupností.

Průmyslový potenciál Zlínského kraje tvoří podniky zpracovatelského průmyslu, kterých je 17,9% z celkového počtu registrovaných subjektů. Zejména jde o podniky průmyslu hutnického a kovodělného, dřevozpracovatelského, elektrotechnického a textilního. Jejich charakteristickou stránkou je však nízká úroveň modernizace výroby ve srovnání s ČR.

Průměrná měsíční mzda zaměstnance za 1. – 3. čtvrtletí 2008 činila 20 441,- Kč (přepočtené stavy), v celé ČR 21 119,- Kč.

V rámci ČR patří Zlínský kraj v tvorbě hrubého domácího produktu (HDP) mezi kraje s nižší hodnotou. HDP na 1 obyvatele v roce 2007 dosáhl hodnoty 283 366,- Kč.¹

I.2.2. Sociální situace Zlínského kraje

Ve Zlínském kraji působí 309 mateřských škol, 256 základních škol, 16 gymnázií, 53 středních odborných škol, 37 středních odborných učilišť, 11 vyšších odborných škol a dvě vysoké školy. Je to Univerzita Tomáše Bati ve Zlíně, která má veřejnoprávní statut a uděluje bakalářský a magisterský stupeň vzdělání na 4 fakultách. Druhou je soukromá vysoká škola Evropský polytechnický institut, s.r.o. v Kunovicích v okrese Uherské Hradiště.

Sociální úroveň kraje je významně ovlivňována zabezpečením zdravotních a sociálních služeb pro občana. Ve Zlínském kraji existuje 11 nemocnic s 3 157 lůžky, 7 odborných léčebných ústavů (z toho 4 léčebny pro dlouhodobě nemocné), 284 samostatných ordinací praktických lékařů pro dospělé, 115 samostatných ordinací pediatrů, 333 stomatologů a 143 lékáren. Celkem v kraji působí 2 110 lékařů. Na jednoho lékaře v rámci kraje připadá 280 obyvatel.

Síť nabídky sociálních služeb na území kraje zahrnuje především ústavy zřizované státem, je však postupně doplňována nestátními organizacemi (Charita, Naděje, účelová zařízení církví.....). Tato síť vzniká zatím spíše náhodně a není systémově řešena vyváženost územní nabídky v rámci kraje. Ve Zlínském kraji působí 37 domovů pro seniory, 17 denních stacionářů, 4 týdenní stacionáře, 20 domovů pro osoby se zdravotním postižením, 83 domů s pečovatelskou službou a 84 ostatních zařízení sociálních služeb.²

I.2.3. Demografická situace

Ve Zlínském kraji žilo k 31.12.2008 590 780 obyvatel, z toho 302 644 žen, tj. 51,2%. Co do počtu obyvatel zaujímá Zlínský kraj deváté místo mezi jednotlivými kraji České republiky. Celkový počet obyvatel Zlínského kraje se od roku 1994 nepřetržitě snižoval. Změna nastala v roce 2008, kdy došlo ke zvýšení počtu obyvatel o 941 osob. O vývoji počtu obyvatel vypovídá následující tabulka:

¹ poslední dostupný údaj, čerpáno ze Statistické ročenky Zlínského kraje 2008, vydané Českým statistickým úřadem, Zlín

² čerpáno ze Statistické ročenky Zlínského kraje 2008 vydané Českým statistickým úřadem, Zlín

Tabulka 1 - Vývoj počtu trvale bydlících obyvatel

	31.12.2007	31.12.2008
počet obyvatel celkem	589 839	590 780
z toho ženy	302 500	302 644
z toho věková kategorie: 0 - 14 let	84 493	83 323
15 – 64 let	417 721	418 108

Základní demografické údaje:

- počet obyvatel 590 780 obyvatel
- hustota obyvatelstva (na 1 km²) 149 obyvatel/1 km²
- podíl městského obyvatelstva 61,2%
- podíl obyvatelstva ve věku 0-14 14,1%
- podíl obyvatelstva ve věku 15-64 70,8%
- podíl obyvatelstva ve věku 65 a více let 15,1%
- průměrný věk 40,4 let

Ve Zlínském kraji je celkem 304 obcí o průměrné rozloze 13,04 km², což je mírně vyšší rozloha, než jakou mají v průměru obce České republiky (12,6 km² = 78 866 km² / 6 258 obcí). Průměrné zalidnění kraje – 149 obyvatel na km² – je vyšší než celostátní průměr (celostátní průměr je 132 obyvatel na km²). Ve Zlínském kraji je jediná obec s počtem nad 50 000 obyvatel, a to Statutární město Zlín.

I.3 Silné stránky kraje

Ekonomika

- Převážná část výrobních aktivit nezatěžuje nadměrně životní prostředí.
- Vysoký podíl drobných a středních firem.
- Dostatečná přenosová kapacita produktovodů – elektrické sítě, plynovody.
- Vysoká plynofikace průmyslu, měst i obcí.
- Prostředí vhodné pro rekreaci a sport, dostatek stravovacích a ubytovacích kapacit, což především udržuje zaměstnanost a vytváří možnosti podnikání.
- Aktivní postoj obyvatel k ekonomickým činnostem.
- Různorodost ekonomických aktivit na území.

Ostatní

- Existence všech stupňů škol v kraji, oborová rozmanitost středních škol.
- Patriotismus – vysoký podíl obyvatel narozených v místě.
- Existence hospodářských a samosprávných komor.
- Schopnost připravovat inovační programy – výsledky aplikovaného výzkumu se využívají především ve zpracování plastů a zemědělských surovin.
- Fungující systém sociálních služeb a prevence.
- Dobrá kvalita životního prostředí, rozsáhlá část CHKO. V kraji se nevyskytují enviromentální či zdravotní rizika pro obyvatele.
- Zdroje vody, kapacita vodovodních sítí, zásobování obyvatel.
- Historické a přírodní dědictví. Škála kulturních a folklórních tradic v aktivní formě.

I.4 Slabé stránky kraje

Ekonomika

- Nízký HDP kraje.
- Chybějící dálnice a rychlostní komunikace, špatný stav většiny cest I. třídy. Železniční koridory procházejí pouze okrajovým územím. Chybí civilní letecké spojení. Málo využívána je doprava po vodních tocích.
- Nízká míra investic a jejich efektivnost.
- Nižší příjmy obyvatel omezují spotřební trh v kraji včetně inovací.
- Nízký podíl progresivních technologií.
- Nevyužití příležitosti informačního prostředí a technologií.
- Zpoždění v přípravě průmyslových zón, nevyužití revitalizace existujících průmyslových objektů.
- Nižší tlak producentů na osvojování a ovládnání progresivních technologií a vzdělávání zaměstnanců.
- Nízký podíl velkých firem.
- Útlum významných průmyslových a zemědělských podniků.
- Chybí koncepce podpory podnikání v kraji, tvorba nástrojů a rozdělení kompetencí.
- Nerozvinutá turistická infrastruktura.

Ostatní

- Nižší poměrné zastoupení absolventů VŠ proti jiným krajům ČR.
- Mnozí absolventi škol zůstávají v místech, kde studovali a do kraje se nevracejí.
- Nedostatek bytů brání získávání perspektivních pracovníků.
- Příliv levnější pracovní síly ze zahraničí (včetně SR).
- Není dostatečně řešena dopravní obslužnost malých odlehlých obcí.
- Nesoulad dříve vzniklých plánů s ochranou životního prostředí a stabilitou území.

II. ZAMĚSTNANOST

II.1 Celková zaměstnanost

Ve Zlínském kraji bylo registrováno k 31.12.2008 celkem 14 660 zaměstnavatelů. Ve srovnání s předchozím rokem došlo k nárůstu počtu zaměstnavatelských organizací, a to o 19 zaměstnavatelů. Počet zaměstnavatelů se stavem nad 25 zaměstnanců se ve srovnání s minulým obdobím snížil, a to o 10 zaměstnavatelů.

Tabulka 2 - Vývoj počtu zaměstnavatelů

Zaměstnavatelé	stav k	
	31.12.2007	31.12.2008
zaměstnavatelé se stavem nad 25 zaměstnanců ¹⁾	1 758	1 748
zaměstnavatelé v drobném a středním podnikání (se stavem do 25 zaměstnanců) ²⁾	12 883	12 912
celkový počet zaměstnavatelů	14 641	14 660

¹⁾ Údaje z monitoringu zaměstnavatelů (na základě pololetních Výkazů o stavu zaměstnanců zasílaných plošně), případně z údajů České správy sociálního zabezpečení (ČSSZ) – z registru „živých“ organizací se stavem nad 25 zaměstnanců (včetně) – porovnání registrů ÚP a ČSSZ.

²⁾ Údaje z Okresní správy sociálního zabezpečení (OSSZ) – z registru malých organizací, které mají přihlášené zaměstnance k odvodům pojistného.

V průběhu roku 2008 došlo k poklesu počtu zaměstnanců ve firmách ve Zlínském kraji. Ve srovnání s rokem 2007 došlo k poklesu o 2%. K poklesu zaměstnanců došlo u všech organizací. U osob samostatně výdělečně činných (OSVČ) došlo naopak k nárůstu jejich počtu, ve srovnání s rokem 2007 se jejich počet zvýšil o 1,9%.

Tabulka 3 - Vývoj počtu zaměstnanců a OSVČ

Zaměstnanci a OSVČ	stav k	
	31.12.2007	31.12.2008
zaměstnanci u firem se stavem nad 25 zaměstnanců ¹⁾	176 438	170 110
zaměstnanci u drobných a středních firem (se stavem do 25 zaměstnanců) ²⁾	63 719	63 392
osoby samostatně výdělečně činné (OSVČ) ³⁾	51 340	52 301
celková zaměstnanost (zaměstnanost u firem všech velikostních kategorií + OSVČ)	291 497	285 803

¹⁾ Údaje z monitoringu zaměstnavatelů (na základě pololetních Výkazů o stavu zaměstnanců zasílaných plošně).

²⁾ Údaje z OSSZ – ze statistických výběrů (jednotné pro všechny okresní správy sociálního zabezpečení) z registru malých organizací, které mají přihlášené zaměstnance k odvodům pojistného.

³⁾ Údaje z OSSZ – ze statistického přehledu OSVČ evidovaných v registru s povinností platit zálohy na důchodové pojištění.

II.2 Zaměstnanost u vybraných nejvýznamnějších zaměstnavatelů, kteří zaznamenali nejvýraznější personální pohyb (nárůst, úbytek)

Počtem nejvýznamnější zaměstnavatelé kraje:

nad 3 000 zaměstnanců:

- Barum Continental, s.r.o., Otrokovice (okres Zlín), převládající činnost: výroba a prodej pneumatik

nad 1 000 zaměstnanců:

- AVX Czech Republic, s.r.o., Lanškroun, závod Uherské Hradiště (okres Uherské Hradiště), převládající činnost: výroba součástek a dílů pro elektrotechnický a elektronický průmysl, konektory a keramické kondenzátory
- Česká zbrojovka, a.s., Uherský Brod (okres Uherské Hradiště), převládající činnost: vývoj a výroba ručních palných zbraní a výroba dílů pro letecký a automobilový průmysl
- TON a.s. Bystřice pod Hostýnem (okres Kroměříž), převládající činnost: výroba nábytku
- DEZA a.s., Valašské Meziříčí (okres Vsetín), převládající činnost: zpracování tekutých odpadů z koksování černého uhlí, tj. surového benzolu a dehtu
- MITAS a.s., pracoviště Zlín (okres Zlín), jedná se o pražskou firmu, hlavní předmět činnosti: vývoj, výroba a opravy gumárenských výrobků se zaměřením na výrobu pryžových pneumatik
- ON SEMICONDUCTOR CZECH REPUBLIC, s.r.o., právní nástupce, Rožnov pod Radhoštěm (okres Vsetín), převládající činnost: výroba monokrystalů a desek a polovodičových součástek
- TAJMAC-ZPS, a.s., Zlín (okres Zlín), převládající činnost: strojírenská výroba specializovaná na obuvnická a kovoobráběcí centra
- Krajská nemocnice Tomáše Bati, a.s. Zlín (okres Zlín), převládající činnost: ústavní zdravotní péče
- Uherskohradištská nemocnice a.s., (okres Uherské Hradiště), převládající činnost: ústavní zdravotní péče

II.3 Volná pracovní místa

Tabulka 4 - Počet hlášených volných pracovních míst podle požadavků na vzdělání

ISCED97	31.12.2007			31.12.2008		
	uchazeči	volná místa	uchaz./1 místo	uchazeči	volná místa	uchaz./1 místo
bez vzdělání a neúplné základní	19	17	1,1	23	7	3,3
základní vzdělání	4 389	2 317	1,9	4 112	1 539	2,7
nižší střední vzdělání	19	35	0,5	20	10	2
nižší střední odborné	373	1	373	408	2	204
střední odborné s výučním listem	8 978	3 191	2,8	8 866	1 987	4,5
stř. nebo stř.odb. bez mat.i výuč. listu	209	51	4,1	217	23	9,4
ÚSV	639	56	11,4	605	14	43,2
ÚSO s vyučením i maturitou	1 112	276	4,0	1 184	169	7
ÚSO s maturitou (bez vyučení)	3 379	540	6,3	3 376	361	9,4
vyšší odborné vzdělání	129	21	6,1	150	19	7,9
bakalářské vzdělání	121	2	60,5	204	3	68
vysokoškolské	763	176	4,3	852	130	6,6
doktorské	41	0	x	31	8	3,9
celkem	20 171	6683	3,0	20 048	4272	4,7

Koncem roku 2008 došlo ve Zlínském kraji k velkému poklesu počtu volných pracovních míst. Ve srovnání s rokem 2007 došlo k ročnímu poklesu počtu volných pracovních míst o 36%. Průměrně bylo v roce 2008 měsíčně evidováno na úřadech práce Zlínského kraje 6 742 volných pracovních míst, což ve srovnání s rokem 2007 znamená nárůst o 6,7%.

Ukazatel, na kterém se změny počtu volných pracovních míst nejvíce odráží, je počet uchazečů připadajících na jedno volné pracovní místo. K 31.12.2008 připadalo na jedno volné pracovní místo ve Zlínském kraji 4,7 uchazečů o zaměstnání. Roční nárůst tedy byl 56,7%. Průměrně připadalo v roce 2008 na jedno volné pracovní místo evidované úřady práce ve Zlínském kraji 2,8 uchazečů.

Na poklesu počtu volných pracovních míst se podílela ekonomická krize, která vedla k nárůstu celkové nezaměstnanosti koncem roku 2008 v celé České republice.

Nejčastěji úřady práce ve Zlínském kraji evidovaly v roce 2008 místa pro kvalifikované dělníky, např. zedníky, kamenáře a obkladače, nástrojaře a zámečníky, svářeče, řezače plamenem a páječe. Velká poptávka byla také po řidičích nákladních automobilů a tahačů, konzervářích ovoce a zeleniny (místa evidována pouze v okrese Uherské Hradiště) a prodavačích.

III. NEZAMĚŠTNANOST

III.1 Základní charakteristika vývoje nezaměstnanosti

V roce 2008 došlo ve Zlínském kraji k mírnému poklesu nezaměstnanosti. Počet registrovaných uchazečů o zaměstnání se oproti konci roku 2007 snížil o 123 uchazečů, tj. pokles o 0,6%. Míra nezaměstnanosti se naopak zvýšila, a to o 1,83%. Nárůst míry nezaměstnanosti vykázaly ve sledovaném období tři okresy Zlínského kraje. Největší nárůst míry nezaměstnanosti vykázal okres Uherské Hradiště, kde došlo k nárůstu o 9,4%. V okrese Kroměříž došlo naopak k poklesu míry nezaměstnanosti, a to o 4,7%.

Tabulka 5 – Vývoj nezaměstnanosti ¹⁾

Nezaměstnaní, VPM a MN	stav k			
	celkem		ženy	
	31.12.2007	31.12.2008	31.12.2007	31.12.2008
evidovaní uchazeči o zaměstnání celkem	20 171	20 048	11 206	10 550
z toho dosažitelní	18 521	18 922	10 140	9 861
volná pracovní místa	6 683	4 272	x	X
uchazeči připadající na 1 VPM	3,0	4,7	x	X
uchazeči pobírající podporu v nezaměstnanosti	6 727	7 985	3 484	4 002
míra nezaměstnanosti (v %)	6,02	6,13	7,52	7,32

¹⁾ Údaje z měsíční statistiky

Zatímco ve Zlínském kraji v průběhu roku 2008 došlo k nárůstu míry nezaměstnanosti, míra nezaměstnanosti České republiky se nezměnila a k 31.12.2008 zůstala na hodnotě 6,0 (stejně jako v roce 2007).

Ve srovnání s mírou nezaměstnanosti ostatních krajů České republiky se Zlínský kraj umístil na 7. místě. Ze všech krajů ČR nejnižší míru nezaměstnanosti registrovalo hlavní město Praha (2,1) a Středočeský kraj (4,5). Naopak nejvyšší míru nezaměstnanosti vykázal kraj Ústecký (10,3) a Moravskoslezský (8,5).

III.2 Tok nezaměstnanosti

V roce 2008 došlo ve srovnání s předcházejícím rokem k nárůstu počtu nově evidovaných uchazečů. Během roku 2008 se na úřadech práce ve Zlínském kraji nově zaevidovalo 31 296 uchazečů o zaměstnání, což je o 746 uchazečů více než v roce 2007 (nárůst o 2,4%). Také počet uchazečů vyřazených z evidence úřadů práce vzrostl. Během roku 2008 bylo vyřazeno z evidence 31 413 uchazečů o zaměstnání, což je o 2 033 uchazečů více než v předchozím období (nárůst o 6,9%). Počet umístěných uchazečů se v roce 2008 snížil o 3 062 uchazečů. Nejvyšší počet nově zaevidovaných uchazečů byl v měsíci září, kdy nezaměstnanost zvýšil příchod absolventů do evidence. V měsíci září se na úřadech práce Zlínského kraje zaevidovalo 3 576 uchazečů. Druhý nejvyšší počet nově evidovaných uchazečů byl v měsíci prosinci. Nejvíce uchazečů bylo vyřazeno z evidence v měsíci září.

Tabulka 6 – Tok nezaměstnanosti ¹⁾

	celkem			ženy		
	nově evidovaní	vyřazení	umístění	nově evidované	vyřazené	umístěné
za rok 2007	30 550	29 380	24 160	14 856	14 516	12 249
za rok 2008	31 296	31 413	21 098	15 163	15 819	10 783

¹⁾ Údaje z měsíční statistiky

III.3 Struktura uchazečů o zaměstnání (vzdělání, věk, délka evidence, KZAM)

III.3.1 Vzdelávací struktura

Vzdělání uchazečů je důležitým faktorem, který ovlivňuje uplatnitelnost na trhu práce. Obecně platí, že na trhu práce jsou nejvíce ohroženy osoby se základním vzděláním a hned po nich vyučení. I když úřady práce evidují vyšší počet volných pracovních míst pro tyto vzdělanostní kategorie, jde často o místa s nízkou úrovní mezd a vyžadující dobrý zdravotní stav. Také adaptabilita těchto uchazečů je ve srovnání s ostatními kategoriemi vzdělání menší, neumožňuje pružné přizpůsobování potřebám trhu práce.

Vzdelávací struktura uchazečů o zaměstnání v průběhu roku 2008 nedoznala žádných větších změn v porovnání s rokem 2007. Největší počet uchazečů patřil do kategorie vzdělání střední odborné (vyučen), jejich podíl na celkové nezaměstnanosti k 31.12.2008 činil 44,3%. Druhou nejpočetnější skupinou byli v roce 2008 uchazeči se základním vzděláním. Jejich podíl na celkové nezaměstnanosti k 31.12.2008 činil 20,5%. U uchazeček – žen byla situace téměř shodná.

Tabulka 7 - Vzdelávací struktura uchazečů o zaměstnání (ISCED 97) ¹⁾

stupeň vzdělání	stav k							
	celkem				ženy			
	31.12.2007		31.12.2008		31.12.2007		31.12.2008	
	abs.	v %	abs.	v %	abs.	v %	abs.	v %
bez vzdělání a neúplné základní	19	0,1	23	0,1	14	0,1	12	0,1
základní vzdělání	4 389	21,8	4 112	20,5	2 635	23,5	2 375	22,4
nižší střední vzdělání	19	0,1	20	0,1	15	0,1	15	0,1
nižší střední odborné	373	1,8	408	2,1	193	1,7	188	1,8
střední odborné s vyuč.listem	8 978	44,5	8 866	44,3	4 326	38,6	4 009	38,0
stř. nebo stř.odb. bez mat. i vyuč. listu	209	1,0	217	1,1	177	1,6	177	1,7
ÚSV	639	3,2	605	3,0	427	3,8	399	3,8
ÚSO s vyučením i maturitou	1 112	5,5	1 184	5,9	599	5,3	582	5,5
ÚSO s maturitou (bez vyuč.)	3 379	16,8	3 376	16,8	2 290	20,4	2 181	20,7
vyšší odborné vzdělání	129	0,6	150	0,7	95	0,9	102	1,0
bakalářské vzdělání	121	0,6	204	1,0	72	0,7	123	1,2
vysokoškolské	763	3,8	852	4,2	346	3,1	371	3,5
doktorské	41	0,2	31	0,2	17	0,2	16	0,2
celkem	20 171	100	20 048	100	11 206	100	10 550	100

¹⁾ Údaje ze čtvrtletní statistiky

III.3.2 Věková struktura

V roce 2008 nedošlo ve věkové struktuře uchazečů o zaměstnání k větším změnám. K 31.12.2008 byla nejpočetnější věková kategorie 50 - 54 let, kam patřilo 14,4% uchazečů o zaměstnání ve Zlínském kraji. Poté následovala věková kategorie 55 – 59 let, její podíl na celkové nezaměstnanosti činil k 31.12.2008 13,0%.

Ani věková struktura žen se v roce 2008 nijak nezměnila, k 31.12.2008 byla nejpočetnější věková kategorie 50 – 54 let, podíl uchazeček - žen této věkové kategorie na celkové nezaměstnanosti činil k 31.12.2008 15,9%. Druhou nejpočetnější kategorií uchazeček - žen byla kategorie 30 – 34 let.

Tabulka 8 - Věková struktura uchazečů o zaměstnání¹⁾

Věk	stav k							
	celkem				ženy			
	31.12.2007		31.12.2008		31.12.2007		31.12.2008	
	abs.	v %	abs.	v %	abs.	v %	abs.	v %
do 19 let	726	3,6	839	4,2	359	3,2	372	3,5
20-24 let	2 164	10,7	2 512	12,5	1 067	9,5	1 176	11,1
25-29 let	2 096	10,4	2 134	10,6	1 147	10,2	1 044	9,9
30-34 let	2 401	11,9	2 393	11,9	1 624	14,5	1 469	13,9
35-39 let	2 117	10,5	2 105	10,5	1 374	12,3	1 313	12,4
40-44 let	2 140	10,6	1 997	10,0	1 275	11,4	1 196	11,4
45-49 let	2 105	10,4	2 122	10,6	1 238	11,0	1 201	11,4
50-54 let	3 219	16,0	2 890	14,4	1 893	16,9	1 671	15,9
55-59 let	2 757	13,7	2 596	13,0	1 197	10,7	1 075	10,2
nad 60 let	446	2,2	460	2,3	32	0,3	33	0,3
celkem	20 171	100	20 048	100	11 206	100	10 550	100

¹⁾ Údaje ze čtvrtletní statistiky

III.3.3 Délka evidence

Ve struktuře uchazečů podle délky evidence došlo ve srovnání s rokem 2007 k výrazným změnám. Nejpočetnější skupinou uchazečů byli k 31.12.2008 uchazeči s délkou evidence do 3 měsíců, jejich podíl na celkové nezaměstnanosti činil 36,7%. Druhou nejpočetnější kategorií byli uchazeči s délkou evidence 3-6 měsíců. V evidenci úřadů práce Zlínského kraje bylo v roce 2008 téměř 30% uchazečů déle než 1 rok. Ve srovnání s rokem 2007 došlo k poklesu podílu těchto osob na celkové nezaměstnanosti.

Tabulka 9- Délka evidence¹⁾

Délka evidence	stav k							
	celkem				ženy			
	31.12.2007		31.12.2008		31.12.2007		31.12.2008	
	abs.	v %	abs.	v %	abs.	v %	abs.	v %
do 3 měsíců	5 979	29,6	7 350	36,7	2 650	23,7	3 146	29,8
3 – 6 měsíců	3 449	17,1	3 886	19,4	2 020	18,0	2 169	20,6
6 – 9 měsíců	1 733	8,6	1 774	8,8	1 037	9,3	1 031	9,8
9 – 12 měsíců	1 438	7,2	1 119	5,6	888	7,9	661	6,3
12 – 24 měsíců	2 688	13,3	2 057	10,3	1 685	15,0	1 227	11,6
nad 24 měsíců	4 884	24,2	3 862	19,3	2 926	26,1	2 316	22,0
celkem	20 171	100	20 048	100	11 206	100	10 550	100

¹⁾ Údaje ze čtvrtletní statistiky

Průměrná délka evidence uchazečů o zaměstnání, kteří byli v evidenci ke dni 31.12.2008, činila 509 dnů. Ve stejném období roku 2007 byla průměrná doba evidence 597 dnů. V průběhu roku 2008 se průměrná délka evidence uchazečů o zaměstnání snížila o 88 dnů. Průměrná délka evidence vyřazených uchazečů bývá nižší než průměrná délka evidence evidovaných uchazečů. Důvodem je skutečnost, že uchazeči bývají z evidence úřadu práce vyřazováni ve většině případů za poměrně krátkou dobu. S prodlužující se délkou nezaměstnanosti se totiž snižují šance uchazečů na uplatnění na trhu práce.

Tabulka 10 – Průměrná délka evidence (ve dnech) ¹⁾

Délka evidence	stav k			
	celkem		ženy	
	31.12.2007	31.12.2008	31.12.2007	31.12.2008
průměrná délka evidence evidovaných uchazečů	597	509	629	556
průměrná délka evidence vyřazených uchazečů	300	246	335	285

¹⁾ Údaje ze čtvrtletní statistiky

III.3.4 Struktura uchazečů o zaměstnání podle klasifikace zaměstnání (KZAM)

Vzdělanostní struktura podle Klasifikace zaměstnání (KZAM) je tvořena podle toho, v jakém zaměstnání by se chtěli uchazeči o zaměstnání uplatnit. Nejedná se zde tedy o strukturu podle nejvyššího dosaženého vzdělání. Vzhledem k tomu, že ne ve všech okresech kraje je tato nepovinná položka vyplňována, je jen velmi těžké hodnotit a rozebírat danou strukturu. Lze snad jen konstatovat, že nejpočetnější třídou KZAMu jsou pomocní a nekvalifikovaní pracovníci.

Tabulka 11 – Struktura uchazečů o zaměstnání podle Klasifikace zaměstnání (KZAM) ¹⁾

KZAM	stav k			
	31.12.2007		31.12.2008	
	abs.	v %	abs.	v %
tř. 1 – Zákonodárci, vedoucí a řídicí pracovníci	137	0,7	158	0,8
tř. 2 – Vědečtí a odborní duševní pracovníci	902	4,5	913	4,6
tř. 3 – Techničtí, zdravotničtí, pedagogičtí pracovníci a pracovníci v příbuzných oborech	1 720	8,5	1 770	8,8
tř. 4 – Nižší administrativní pracovníci (úředníci)	1 867	9,3	1 893	9,4
tř. 5 – Provozní pracovníci ve službách a obchodě	2 767	13,7	2 468	12,3
tř. 6 – Kvalifikovaní dělníci v zemědělství, lesnictví a v příbuzných oborech	300	1,5	256	1,3
tř. 7 – Řemeslníci a kvalifikovaní výrobci, zpracovatelé, opraváři	2 823	14,0	2 810	14,0
tř. 8 – Obsluha strojů a zařízení	1 322	6,5	1 470	7,3
tř. 9 – Pomocní a nekvalifikovaní pracovníci	5 446	27,0	5 086	25,4
tř. 0 – Příslušníci armády	4	0	7	0
nezadáno	2 883	14,3	3 217	16,0
celkem	20 171	100	20 048	100

¹⁾ Údaje ze čtvrtletní statistiky

Tabulka 12 – Struktura uchazečů o zaměstnání podle Klasifikace zaměstnání (KZAM)¹⁾ - ŽENY

KZAM	stav k			
	31.12.2007		31.12.2008	
	abs.	v %	abs.	v %
tř. 1 – Zákonodárci, vedoucí a řídicí pracovníci	50	0,4	61	0,6
tř. 2 – Vědečtí a odborní duševní pracovníci	494	4,4	489	4,6
tř. 3 – Techničtí, zdravotničtí, pedagogičtí pracovníci a pracovníci v příbuzných oborech	971	8,7	927	8,8
tř. 4 – Nižší administrativní pracovníci (úředníci)	1 586	14,2	1 530	14,5
tř. 5 – Provozní pracovníci ve službách a obchodě	2 310	20,6	2 040	19,3
tř. 6 – Kvalifikovaní dělníci v zemědělství, lesnictví a v příbuzných oborech	152	1,4	129	1,2
tř. 7 – Řemeslníci a kvalifikovaní výrobci, zpracovatelé, opraváři	686	6,1	576	5,5
tř. 8 – Obsluha strojů a zařízení	408	3,6	395	3,7
tř. 9 – Pomocní a nekvalifikovaní pracovníci	3 038	27,1	2 751	26,1
tř. 0 – Příslušníci armády	2	0	3	0
nezadáno	1 509	13,5	1 649	15,6
celkem	11 206	100	10 550	100

¹⁾ Údaje ze čtvrtletní statistiky

III.4 Vybrané skupiny uchazečů o zaměstnání

III.4.1 Absolventi škol a mladiství

Údaje o absolventech škol a mladistvých se podrobněji sledují 2x ročně, k 30.4. a k 30.9.

K 30.9.2008 bylo v evidenci úřadů práce Zlínského kraje 1 782 absolventů škol a mladistvých. Počet absolventů škol a mladistvých evidovaných úřady práce ve Zlínském kraji se v roce 2008 snížil. V porovnání se stejným obdobím roku 2007 došlo ke snížení o 209 osob, tj. pokles o 10,5%.

Vzdělanostní struktura absolventů byla ve všech okresech Zlínského kraje podobná. Největší zastoupení v kraji měli absolventi s úplným středním odborným vzděláním s maturitou (bez vyučení). Druhou nejpočetnější skupinou byli absolventi se středním odborným vzděláním s vyučným listem.

Tabulka 13 - Vývoj počtu evidovaných absolventů škol a mladistvých podle stupně vzdělání

ISCED97	stav k			
	celkem		ženy	
	30.9.2007	30.9.2008	30.9.2007	30.9.2008
bez vzdělání a neúplné základní	3	4	2	1
základní vzdělání	107	111	58	59
nižší střední vzdělání	0	2	0	1
nižší střední odborné	88	108	42	42
střední odborné s vyuč. listem	519	366	221	163
stř. nebo stř. odb. bez mat. i vyuč. listu	3	6	1	2
ÚSV	48	37	27	24
ÚSO s vyučením i maturitou	376	339	193	155
ÚSO s maturitou (bez vyučení)	482	429	339	285
vyšší odborné vzdělání	62	53	44	39
bakalářské vzdělání	75	80	45	53
vysokoškolské	224	241	129	140
doktorské	4	6	3	5
celkem	1 991	1 782	1 104	969

III.4.2 Osoby se zdravotním postižením

V průběhu roku 2008 došlo ve Zlínském kraji ke snížení počtu uchazečů se zdravotním postižením, současně došlo i k poklesu podílu těchto osob na celkové nezaměstnanosti. Ve srovnání s rokem 2007 došlo k poklesu počtu uchazečů se zdravotním postižením o 338 osob, tj. pokles o 7,3%. Celkově se osoby se zdravotním postižením k 31.12.2008 podílely 21,4% na celkové nezaměstnanosti.

Tabulka 14 – Vývoj počtu uchazečů se zdravotním postižením ¹⁾

Osoby se ZP	stav k			
	celkem		ženy	
	31.12.2007	31.12.2008	31.12.2007	31.12.2008
osoby se ZP	4 623	4 285	2 434	2 213
podíl na celkovém počtu uchazečů	22,9	21,4	21,7	21,0
z toho: plně invalidní	11	11	9	3
částečně invalidní	3 844	3 615	1 969	1 835
osoby zdravotně znevýhodněné	768	659	456	375

¹⁾ Údaje ze čtvrtletní statistiky

III.5 Ohrožené mikroregiony v jednotlivých okresech

Z hlediska zaměstnanosti byl nejproblémovějším regionem Zlínského kraje mikroregion Brumov-Bylnice. Tento mikroregion vykazoval k 31.12.2008 míru nezaměstnanosti 10,37. Jedná se o oblast s nedostatkem pracovních příležitostí a omezenými možnostmi dojíždění do zaměstnání. Mezi největší zaměstnavatele této oblasti patří CEBES a.s., který se zabývá výrobou strojů a přístrojů, firma JAVORNÍK-CZ s.r.o., která se zabývá zemědělskou výrobou a pekařstvím a JAVORNÍK-CZ-PLUS s.r.o., který se zabývá přidruženou výrobou - kovo, dřevo, doprava, stavebnictví. Nejvyšší míru nezaměstnanosti vykazovala obec Nedašova Lhota (12,14).

Mikroregionem s druhou nejvyšší mírou nezaměstnanosti byl mikroregion Morkovicko. Míra nezaměstnanosti v tomto regionu dosáhla hodnoty 9,79. Morkovicko je oblast tradičně zemědělská. Největším zaměstnavatelem je AGRODRUŽSTVO MORKOVICE, družstvo. Další, pro mikroregion důležitá firma, je Hanhart Morkovice s.r.o. zabývající se výrobou elektropříslušenství pro motorová vozidla. Nejvyšší míru nezaměstnanosti v tomto regionu vykazovala k 31.12.2008 obec Prasklice (15,46).

Třetím mikroregionem s nejvyšší mírou nezaměstnanosti byl mikroregion Karolinka. Tento region se vyznačoval nedostatkem vhodných pracovních příležitostí, které by odpovídaly profesní struktuře obyvatelstva. Negativní roli v tomto regionu rovněž hraje horší dopravní obslužnost, jedná se o periferní oblast u hranic se Slovenskou republikou. Největším zaměstnavatelem v tomto regionu je firma CRYSTALEX, a.s., sklárny Karolinka. Nejvyšší míru nezaměstnanosti v tomto regionu vykazuje obec Halenkov (9,03).

Čtvrtým nejproblémovějším regionem Zlínského kraje byl mikroregion Koryčansko. Tento mikroregion vykazoval k 31.12.2008 míru nezaměstnanosti 8,70. Hlavním problémem tohoto mikroregionu je špatná dopravní obslužnost. Vzhledem ke své geografické poloze na rozhraní dvou okresů postrádá Koryčansko výraznější propojení a tím i přirozenou spádovost do některé z větších aglomerací v okolí. Největším zaměstnavatelem je KORYNA nábytek,

a.s., přední výrobce kvalitního kuchyňského nábytku. Dalším důležitým zaměstnavatelem je DŘEVOPODNIK HAUSNER s.r.o., zabývající se pilařskou výrobou a profilovanými výrobky a firma AUTOMOTIVE FORM a.s., provozovna Koryčany. V oblasti zemědělství je největším zaměstnavatelem společnost Koryčansko a.s. Nejvyšší míru nezaměstnanosti tohoto mikroregionu vykazovala k 31.12.2008 obec Zástřizly, a to 12,28.

Oblast Valašské Klobouky byla mikroregionem s pátou nejvyšší mírou nezaměstnanosti. V mikroregionu došlo k redukci pracovních příležitostí zejména v oblasti zemědělství. Rozvoj podnikatelských aktivit je zde podstatně menší než v ostatních částech okresu. Největším zaměstnavatelem je pracoviště českobudějovické společnosti Groz-Beckert Czech, s.r.o., která se zabývá výrobou jehel do šicích strojů. Nejvyšší míru nezaměstnanosti tohoto regionu měla obec Poteč (12,64), naopak z obce Haluzice nebyl k 31.12.2008 evidován jediný uchazeč.

Tabulka 15 – Charakteristika mikroregionů k 31.12.2008

Název mikroregionu	počet obyvatel	EAO	počet uchazečů		MN v %	
			celkem	dosažitelní	z celk. počtu uch.	z dosaž. uchazečů
<i>Brumov – Bylnice</i>	11 554	5 389	576	559	10,69	10,37
<i>Morkovicko</i>	6 416	3 084	318	302	10,31	9,79
<i>Karolinka</i>	10 497	5 205	503	467	9,66	8,97
<i>Koryčansko</i>	4 180	1 953	181	170	9,27	8,70
<i>Valašské Klobouky</i>	11 126	5 278	468	455	8,87	8,62
<i>Chropyňsko</i>	7 091	3 615	321	293	8,88	8,11
<i>Vsetínsko</i>	58 276	29 561	2 447	2 308	8,28	7,81
<i>Kroměřížsko</i>	43 717	21 553	1 760	1 643	8,17	7,62
<i>Bílé Karpaty</i>	17 239	8 220	673	627	8,2	7,6
<i>Rožnov pod Radhoštěm</i>	35 208	18 102	1 390	1 324	7,68	7,31
<i>Chříby</i>	10 082	4 515	338	314	7,5	7,0
<i>Valašské Meziříčí</i>	41 995	21 123	1 449	1 391	6,86	6,59
<i>Slavičín</i>	9 388	4 796	323	316	6,73	6,59
<i>Hulínsko</i>	9 341	4 752	327	307	6,88	6,46
<i>Bystřicko</i>	16 114	7 879	500	472	6,35	5,99
<i>Holešovsko</i>	21 694	10 634	670	628	6,30	5,91
<i>Uherskobrodsko</i>	36 472	17 738	1 074	990	6,1	5,6
<i>Uherskohradištsko</i>	79 938	40 595	2 483	2 346	6,1	5,6
<i>Napajedla</i>	13 561	6 845	397	380	5,80	5,55
<i>Otrokovice</i>	23 395	12 932	701	663	5,42	5,13
<i>Vizovice</i>	16 220	8 366	399	372	4,77	4,45
<i>Luhačovice</i>	11 586	5 845	253	250	4,32	4,28
<i>Zlín</i>	95 926	50 579	2 286	2 144	4,52	4,24

IV. CIZINCI NA TRHU PRÁCE

V průběhu roku 2008 se počet cizinců, kteří pracují na území Zlínského kraje, zvýšil. Ve srovnání s koncem roku 2007 došlo k nárůstu jejich počtu o 17%. K největšímu nárůstu došlo u cizinců, kteří potřebují povolení k zaměstnání.

Jednoznačně největší počet občanů EU byl ze Slovenské republiky. Největší počet cizinců s povolením k zaměstnání pochází z Mongolska a Ukrajiny.

V okrese Kroměříž byli cizinci s povolením k zaměstnání obsazováni na profese stavební dělník, údržbář a uklízeč na stavbě, zedník, svářeč kovů a provozní zámečnick. Mezi občany EU byly nejčastější profese zedník a stavební dělník.

V okrese Uherské Hradiště byly u cizinců s povolením k zaměstnání nejčastější profese dělník potravinářské výroby v konzervárenství, svářeč kovů a páječ, dělník dřevozpracující výroby, nástrojář, kovomodelář, kovodělník a výrobce skleněné bižuterie strojní. Mezi občany EU byli nejčastější mechanici, seřizovači, opraváři elektrických a elektronických zařízení a přístrojů, stavební dělníci, kováři, nástrojáři, zámečníci, kvalifikovaní zpracovatelé, výrobci potravinářských výrobků, obsluha strojů na úpravu a výrobu textilních a kožených výrobků a pedagogové.

V okrese Vsetín bylo nejvíce cizinců s povolením k zaměstnání v profesích stavební dělník, montážní dělník, šička, obsluha stacionárních strojů, dělník dřevozpracující výroby, truhlář, strojírenský dělník, gumař. Mezi občany EU byly nejčastější profese dělník stavební výroby, zpracovatel dřeva, truhlář, formíř, svářeč, pomocný dělník v průmyslu, kovář, nástrojář, zámečnick, zpracovatel potravinářských výrobků, gumař, obsluha strojů a zařízení na výrobu plastových výrobků, technik v průmyslu, obsluha textilních strojů.

V okrese Zlín bylo nejvíce cizinců s povolením k zaměstnání v profesích svářeč, svrškař, stavební dělník hlavní stavební výroby, obsluha poloautomatických, automatických montážních linek, pomocníci a uklízeči. Mezi občany EU byly nejčastější profese obsluha poloautomatických a automatických montážních linek, řidiči nákladních automobilů a tahačů, svářeči, stavební dělníci zednických prací, obsluha strojů na výrobu pryžových výrobků.

Tabulka 16 - Zaměstnávání cizinců

Zaměstnaní cizinci	stav k	
	31.12.2007	31.12.2008
zaměstnaní s pracovním povolením	1 165	1 879
informace o zaměstnání podle § 98 ³	223	326
občané EU, Norska, Islandu, Lichtenštejska a Švýcarska	4 031	4 129
celkem	5 419	6 334

³ jedná se o cizince ze třetích zemí, kteří nepotřebují povolení k zaměstnání, např. se jedná o cizince s trvalým pobytem, rodinného příslušníka člena diplomatické mise, vykonává v ČR soustavnou vzdělávací nebo vědeckou činnost jako vědecký pracovník, který pobývá na území ČR na základě povolení k dlouhodobému pobytu za účelem společného soužití rodiny, jde-li o společné soužití rodiny s cizincem, který má trvalý pobyt nebo mu byl udělen azyl nebo doplňková ochrana v ČR a další

V. AKTIVNÍ POLITIKA ZAMĚSTNANOSTI

V.1 Vynaložené finanční prostředky na APZ

Úřady práce Zlínského kraje se při realizaci aktivní politiky zaměstnanosti (APZ) řídily vlastními vypracovanými Programy aktivní politiky zaměstnanosti. Programy APZ plánují uplatňování opatření aktivní politiky zaměstnanosti s ohledem na situaci na trhu práce a objem finančních prostředků přidělených jednotlivým okresním úřadům práce.

Z přidělených prostředků byly uhrazeny nejen aktivity nasmlouvané v roce 2008, ale byly určeny také na úhrady závazků z dohod uzavřených v roce 2007 nebo dříve. Celkem bylo na APZ ve Zlínském kraji v roce 2008 vyplaceno 174 301 tisíc Kč.

Tabulka 17 - Výdaje na politiku zaměstnanosti (v tis. Kč)

Výdaje na PZ	rok 2007	rok 2008
výdaje na politiku zaměstnanosti celkem (PZ)	842 739	717 154
z toho na pasivní politiku (PPZ)	422 174	391 863
<i>podíl PPZ na PZ v %</i>	<i>50,1</i>	<i>54,6</i>
na aktivní politiku (APZ) ¹⁾	253 140	174 301
<i>podíl APZ na PZ v %</i>	<i>30,0</i>	<i>24,3</i>
Podpora zaměstnávání OZP - příspěvek dle §78 zákona č. 435/2004 Sb., o zaměstnanosti	159 799	135 951
<i>podíl podpory zaměstnávání OZP na PZ v %</i>	<i>19,0</i>	<i>19,0</i>
Insolvence	7 626	15 039
<i>podíl insolvence na PZ v %</i>	<i>0,9</i>	<i>2,1</i>

¹⁾ včetně ESF

V roce 2008 byla aktivní politika zaměstnanosti financována nejen z národních zdrojů, ale byla spolufinancována také z Evropského sociálního fondu (ESF) z Operačního programu Rozvoj lidských zdrojů a Operačního programu Lidské zdroje a zaměstnanost. Celkem bylo pro rok 2008 úřadům práce ve Zlínském kraji přiděleno k financování APZ 189 382 tisíc Kč (na národní APZ 101 800 tisíc Kč, z ESF 87 582 tisíc Kč).

Největší část finančních prostředků APZ byla směřována na podporu vytváření pracovních míst, a to zejména pro uchazeče o zaměstnání, kteří by bez této podpory měli jen malé šance na uplatnění na trhu práce. Příspěvky byly určeny nejen pro uchazeče dlouhodobě nezaměstnané, starší 50 let či mladé do 25 let, ale také pro osoby pečující o malé děti a osoby se zdravotním postižením.

Tabulka 18 – Výdaje APZ dle jednotlivých nástrojů včetně závazků z minulého období (v tis. Kč)

Nástroj APZ	rok 2007	rok 2008
VPP	40 113	25 691
SÚPM zřízené a vyhrazené zaměstnavateli	43 957	26 995
SÚPM zřízené uchazeči o zaměstnání - SVČ	5 506	3 823
CHPD a CHPM vytvořené pro OZP	3 847	3 194
CHPM – SVČ vytvořené pro OZP	586	520
Příspěvek na provozní náklady CHPD, CHPM a CHPM - SVČ vytvořené pro OZP	7 167	14 006
Rekvalifikace, poradenské aktivity	20 879	23 494
překlenovací příspěvek	828	644
příspěvek na dopravu zaměstnanců	455	457
příspěvek na zapracování	233	36
příspěvek při přechodu na nový podnikatelský program	0	0
cílené programy k podpoře zaměstnanosti § 120	1 281	0
programy tvorby nových pracovních míst	0	0
projekty ESF	106 499	75 164
<i>převody do rezervních fondů ÚP</i>	<i>21 431</i>	<i>0</i>
<i>převody do fondů organizačních složek státu (OSS)</i>	<i>0</i>	<i>0</i>
<i>ostatní (semináře, expertízy apod.)</i>	<i>358</i>	<i>277</i>
celkem	253 140	174 301

V.2 Nově vytvořená pracovní místa a osoby podpořené v rámci jednotlivých nástrojů APZ

Tabulka 19 - Počet vytvořených pracovních míst v rámci jednotlivých nástrojů APZ s finančním příspěvkem úřadu práce

nástroj APZ (celkový počet nových pracovních míst)	rok 2007	rok 2008
VPP	641	471
SÚPM zřízené a vyhrazené zaměstnavateli	1 120	519
SÚPM zřízené uchazeči o zaměstnání - SVČ	126	88
CHPD a CHPM vytvořené pro OZP	55	57
CHPM – SVČ vytvořené pro OZP	10	7
cílené programy I. (počet míst)	0	0
cílené programy II. (počet dohod)	0	0
Projekty ESF – OP LZZ - VPP	0	355
Projekty ESF – OP LZZ - SÚPM	0	301
celkem	1 952	1 798

Tabulka 20 - Příspěvky poskytované v rámci APZ

nástroj APZ (celkový počet podpořených osob)	rok 2007	rok 2008
osoby s příspěvkem		
překlenovací příspěvek	118	85
příspěvek na zapracování	11	3
příspěvek při přechodu na nový podnikatelský program	0	0
příspěvek na provozní náklady CHPD, CHPM a CHPM - SVČ vytvořené pro OZP	615	680
projekty ESF	624	455
příspěvek na dopravu		
počet zaměstnavatelů	2	2
počet zaměstnanců	135	176

V.3 Rekvalifikace rok 2008

Tabulka 21 - Rekvalifikace uchazečů a zájemců o zaměstnání, rekvalifikace zaměstnanců

ukazatel	rok 2007	rok 2008
rekvalifikace uchazečů o zaměstnání		
počet uchazečů zařazených do rekvalifikací	4 281	2 334
z toho: ženy	2 718	1 513
absolventi škol a mladiství	393	213
OZP	419	254
rekvalifikaci ukončilo celkem	4 622	2 517
z toho úspěšně	3 899	2 130
počet uchazečů umístěných po rekvalifikaci ¹⁾	2 233	1 345
rekvalifikace zájemců o zaměstnání		
počet zájemců zařazených do rekvalifikací	113	131
rekvalifikaci ukončilo celkem	117	127
z toho úspěšně	104	113
počet zájemců umístěných po rekvalifikaci	89	112
rekvalifikace zaměstnanců		
počet zaměstnavatelů	2	7
počet zaměstnanců zařazených do rekvalifikací	10	37
rekvalifikaci ukončilo celkem	10	37
z toho úspěšně	10	37

¹⁾ Do 12 měsíců po ukončení rekvalifikace

V roce 2008 byly na úřadech práce Zlínského kraje realizovány rekvalifikace financované z rozpočtu APZ a také rekvalifikace financované z Evropského sociálního fondu (ESF). Někteří uchazeči a zájemci absolvovali během roku více rekvalifikací, proto jsou započítáni v konečném výsledku vícekrát.

Do rekvalifikačních kurzů nastoupilo v roce 2008 celkem 2 465 uchazečů a zájemců o zaměstnání. Rekvalifikaci ukončilo 2 644 uchazečů a zájemců o zaměstnání, z nichž 84,6% ukončilo kurz úspěšně.

V okrese Kroměříž uchazeči nejčastěji absolvovali kurz zaměřený na práci s počítačem, technickoadministrativní pracovník a pracovník v sociálních službách. Z dělnických profesí to pak byl svářeč kovů a řidič motorových vozidel. V roce 2008 byla v okrese Kroměříž realizována zaměstnanecká rekvalifikace pro 10 zaměstnanců 2 zaměstnavatelů.

V okrese Uherské Hradiště patřily mezi nejčastější rekvalifikace administrativní pracovník, základy obsluhy osobního počítače a kurz účetnictví a vedení daňové evidence. Úřad práce v Uherském Hradišti se podílel na zaměstnanecké rekvalifikaci pro 27 zaměstnanců 5 zaměstnavatelů.

V okrese Vsetín bylo nejvíce uchazečů a zájemců o zaměstnání zařazeno do rekvalifikací obsluha osobního počítače, rekvalifikace pro začínající podnikatele, pracovník v sociálních službách a dále pak nespécifické kurzy s dlouhodobou praxí pro mladé do 25 let. V dělnických profesích byly nejčastější kurzy jako řidičský průkaz skupiny C+E, svářeč, vyhláška 50/78 Sb. a obsluha vysokozdvizného vozíku.

V okrese Zlín u dělnických profesí byli uchazeči a zájemci o zaměstnání zařazováni nejčastěji do kurzů obsluha CNC strojů, obráběč kovů a frézařské práce, dále do svářečských kurzů a do kurzů na získání řidičských oprávnění. U THP činností byli uchazeči nejčastěji zařazováni do speciálních počítačových kurzů zaměřených na tvorbu www stránek, grafické programy, AutoCAD, správcovství počítačové sítě a do kurzů účetnictví a daňové evidence. V roce 2008 se poprvé ÚP zapojil do projektu Leonardo da Vinci. Celkem 15 uchazečů absolvovalo bilanční diagnostiku. Na základě výsledků bylo do kurzu Obsluha osobního počítače (dle osnov ECDL) zařazeno 5 uchazečů a do kurzu Obsluha osobního počítače (dle osnov ECDL) s praxí v zahraničí 2 uchazeči.

VI. PROGNOZA VÝVOJE TRHU PRÁCE V DALŠÍM OBDOBÍ

VI.1 Předpokládaný vývoj ve Zlínském kraji – očekávané ovlivňující celorepublikové a místní faktory

Kroměříž

V současné době je hlášeno v okrese Kroměříž větší propouštění pracovníků. Na rok 2009 je avizováno snížení počtu zaměstnanců o cca 170 osob u firmy TON a.s., Bystřice pod Hostýnem.

Uherské Hradiště

Průběh I. pololetí 2009 bude poznamenán hospodářskou krizí. Trend v meziročním nárůstu počtu evidovaných uchazečů o zaměstnání z posledních měsíců roku 2008 bude pokračovat i v I. pololetí 2009. V současné době jsou nahlášena další hromadná propouštění s dopadem na zvýšení míry nezaměstnanosti v roce 2009. Kromě hromadných propouštění se jedná o stovky zaměstnavatelů, kteří na počátku roku 2009 propouštějí své zaměstnance z důvodu snížení odbytu jejich výrobků. Použitím nástrojů APZ a plněním cílů Programu APZ se částečně zmírní úroveň nezaměstnanosti. Je však otázkou, zda o nástroje APZ budou mít v průběhu hospodářské krize zaměstnavatelé zájem.

Vsetín

Negativní tendence na trhu práce v okrese Vsetín v souvislosti s celosvětovou hospodářskou krizí na konci roku 2008 budou pokračovat i v roce 2009. Úřad práce ve Vsetíně zaznamenal v souvislosti s celosvětovou hospodářskou krizí hromadné propouštění u jedenácti zaměstnavatelů. V I. pololetí 2009 se předpokládá další propouštění zaměstnanců

Zlín

S přihlédnutím k vývoji nezaměstnanosti v roce 2008, kdy v 1. pololetí 2008 docházelo k jejímu poklesu a ve 2. pololetí 2008 naopak míra nezaměstnanosti začala postupně růst, očekáváme i dále v okrese Zlín v 1. pololetí roku 2009 nárůst nezaměstnanosti.

Výše zmíněné je zapříčiněno přetrvávající hospodářskou krizí, která samozřejmě ovlivňuje kompletní trh práce. Proto lze očekávat prohlubování některých negativních tendencí na trhu práce, jako je např. zvyšování počtu uchazečů z rizikových skupin.

VI.2 Nejvíce ohrožené skupiny uchazečů o zaměstnání a situace v nejohroženějších mikroregionech

Nejvíce ohrožené skupiny uchazečů o zaměstnání:

- dlouhodobě evidovaní a problémoví uchazeči
- osoby se zdravotním postižením
- uchazeči v předdůchodovém věku
- ženy po mateřské a rodičovské dovolené, případně osoby pečující o malé děti

Nejvíce ohrožené mikroregiony z hlediska míry nezaměstnanosti:

1. Brumov - Bylnice, míra nezaměstnanosti 10,37 (okres Zlín)
2. Morkovicko, míra nezaměstnanosti 9,79 (okres Kroměříž)
3. Karolinka, míra nezaměstnanosti 8,97 (okres Vsetín)
4. Koryčansko, míra nezaměstnanosti 8,70 (okres Kroměříž)
5. Valašské Klobouky, míra nezaměstnanosti 8,62 (okres Zlín)

VI.3 Dvě varianty možného vývoje nezaměstnanosti

Tabulka 22 - Předpokládaný vývoj nezaměstnanosti v dalším období

očekávaný stav k	mírnější varianta			pesimističtější varianta		
	počet evidovaných uchazečů celkem	z toho dosažitelní	MN v %	počet evidovaných uchazečů celkem	z toho dosažitelní	MN v %
30.6.2009	27 455	26 220	8,70	29 570	28 421	10,00
31.12.2009	28 150	26 983	9,20	31 120	29 009	11,58

VII. DOPORUČENÍ

- nadále zvyšovat úroveň spolupráce mezi všemi subjekty, které mohou ovlivňovat trh práce
- zvýšit efektivnost obsazování volných pracovních míst, a to nejen intenzivnější prací s uchazeči o zaměstnání, ale také zlepšením spolupráce se zaměstnavateli při hlášení volných míst
- podporovat tvorbu nových pracovních míst např. poskytováním příspěvků APZ
- zabezpečit plynulou realizaci všech opatření aktivní politiky zaměstnanosti zaměřené především na občany handicapované na trhu práce, jako jsou občané se zdravotním postižením, dlouhodobě nezaměstnaní, osoby pečující o malé děti, občané nad 50 let věku
- na řešení nezaměstnanosti těchto skupin občanů a předcházení nezaměstnanosti využívat prostředky z Evropského sociálního fondu. V rámci projektů ESF realizovat rekvalifikace, školení, kurzy, vytvářet nová pracovní místa pro uchazeče a zájemce o zaměstnání.

Implementace Evropského sociálního fondu

V rámci Operačního programu Rozvoj lidských zdrojů (OP RLZ) byly realizovány do roku 2008 projekty v oblasti zaměstnanosti díky čerpání finančních prostředků z Evropského sociálního fondu (ESF). Pro úřady práce Zlínského kraje bylo přiděleno přibližně 285 mil. Kč.

Oddělení implementace ESF Úřadu práce ve Zlíně zajišťovalo administraci projektů, na jejichž základě probíhalo čerpání financí. Tyto projekty se dělily podle typu na grantové a národní a dále podle oblasti, do které směřovaly – tzv. opatření Operačního programu Rozvoj lidských zdrojů:

- Opatření 1.1 - Posílení aktivní politiky zaměstnanosti při zaměstnávání uchazečů a zájemců o zaměstnání
- Opatření 2.1 - Integrace specifických skupin obyvatelstva ohrožených sociální exkluzí
- Opatření 4.1 - Zvýšení adaptability zaměstnavatelů a zaměstnanců na změny ekonomických a technologických podmínek, podpora konkurenceschopnosti.

Grantové projekty:

Ve 2. pololetí 2008 byly všechny grantové projekty ukončeny.

a) regionální grantové projekty – Opatření 1.1 OP RLZ

V rámci Opatření 1.1 OP RLZ, které bylo zaměřeno na podporu aktivní politiky zaměstnanosti, byly ve Zlínském kraji vyhlášeny dvě výzvy k předkládání regionálních grantových projektů.

V první výzvě vyhlášené 31. 1. 2005 bylo předloženo 21 projektů, z nichž pět bylo vybráno výběrovou komisí a čtyři se realizovaly. V rámci druhé výzvy vyhlášené 30. 8. 2005 bylo předloženo 43 žádostí, bylo vybráno 14 projektů, se 13 předkladateli se podepsala dohoda o poskytnutí příspěvku. Celkem bylo přerozděleno 55 589 719,- Kč.

Cílovými skupinami grantových projektů byli uchazeči o zaměstnání, zájemci o zaměstnání a zaměstnanci ohrožení nezaměstnaností.

Projekty měly za cíl zejména vytvoření nových pracovních míst, poradenství, zprostředkování zaměstnání, realizaci rekvalifikačních kurzů, podporovaného zaměstnání, apod.

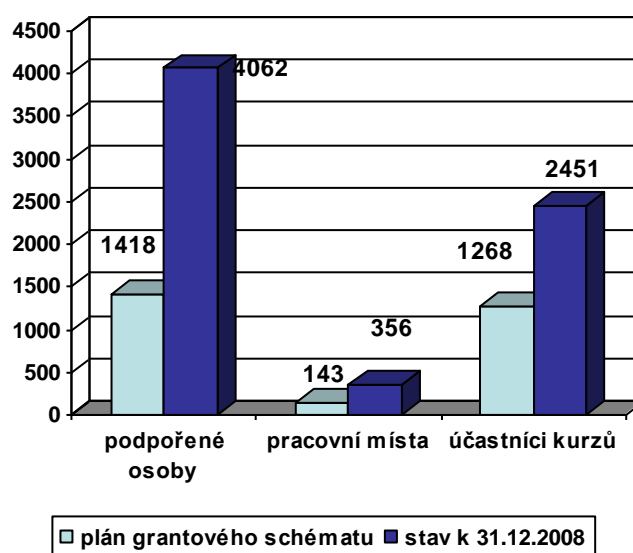
Projekty byly spolufinancovány z Evropského sociálního fondu a státního rozpočtu ČR.

V letech 2005 – 2008 bylo podpořeno vytvoření **356 nových pracovních míst** a **proškoleno 2 451 osob**, z toho 2293 osob školení úspěšně dokončilo (viz. následující grafy).

Nově vytvořená pracovní místa

1. Podpořená pracovní místa:	356
• dotovaná	80
- z toho v režimu blokové výjimky	22
• sebezaměstnání	275
• bez mzdového příspěvku, s čistým nárůstem pracovních míst v organizaci	1

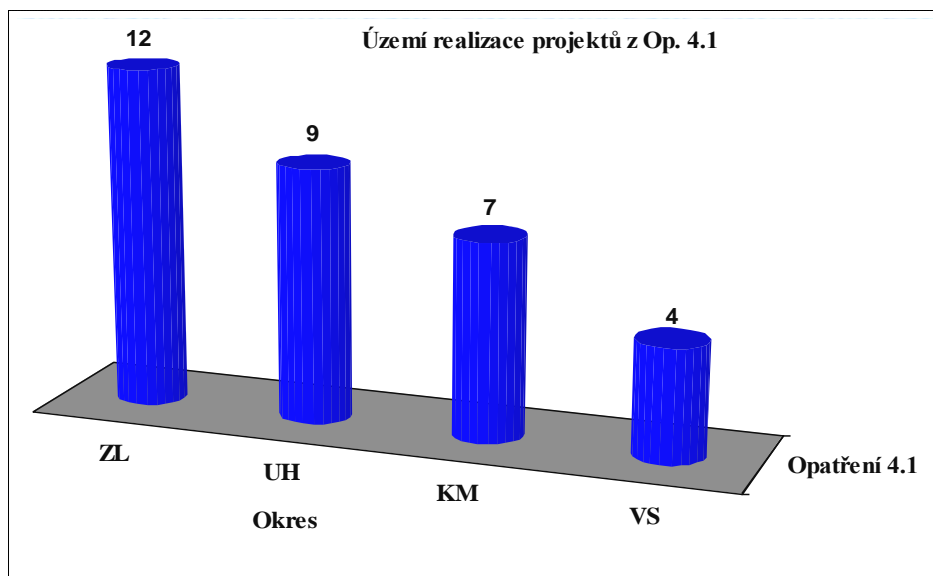
2. Počet zaměstnaných osob v průběhu realizace projektů: 326
(nejsou započítávány do podpořených pracovních míst)

Výstupy projektů:**b) grantové projekty – Opatření 4.1**

V rámci Opatření 4.1 OP RLZ, které bylo zaměřeno na zvýšení adaptability a podporu konkurenceschopnosti podniků a organizací, byly ve Zlínském kraji vyhlášeny dvě výzvy k předkládání regionálních grantových projektů.

V první výzvě vyhlášené 15. 2. 2005 bylo předloženo 31 projektů, z nichž devět bylo vybráno výběrovou komisí a pět zařazeno do zásobníku projektů. Jeden z vybraných projektů byl stažen žadatelem a ze zásobníku projektů byl vybrán náhradní projekt. Jeden z projektů byl v březnu 2006 řádně ukončen. Realizovalo se tedy devět projektů. V rámci druhé výzvy vyhlášené 9. 9. 2005 bylo předloženo 55 žádostí, bylo vybráno 14 projektů a 14 zařazeno do zásobníku projektů. S jedním z vybraných předkladatelů nebyla podepsána Dohoda o poskytnutí příspěvku a následně byl ze zásobníku vybrán jeden projekt na jeho místo. Z důvodu zvýšení disponibilní finanční podpory byly ze zásobníku vybrány ještě další čtyři projekty, takže bylo realizováno 18 projektů. Celkem bylo přerozděleno 62 478 797,- Kč.

Rozdělení projektů podle území realizace znázorňuje následující graf:



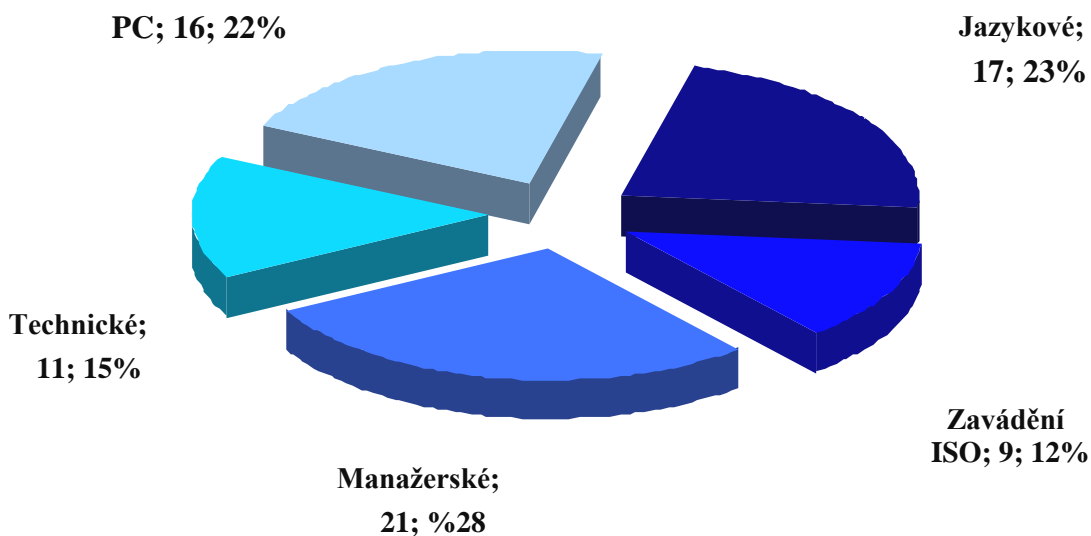
Cílovými skupinami grantových projektů byli zaměstnanci a zaměstnavatelé.

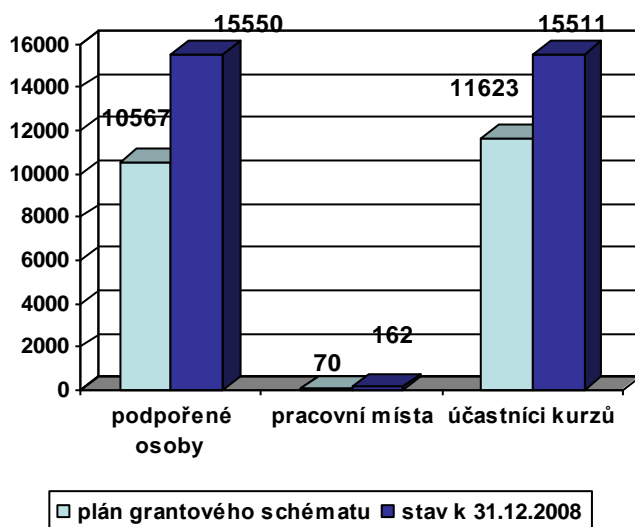
Projekty měly za cíl zejména zvýšení odborných znalostí, kvalifikace u zaměstnanců a zaměstnavatelů.

Projekty byly spolufinancovány z Evropského sociálního fondu a státního rozpočtu ČR.

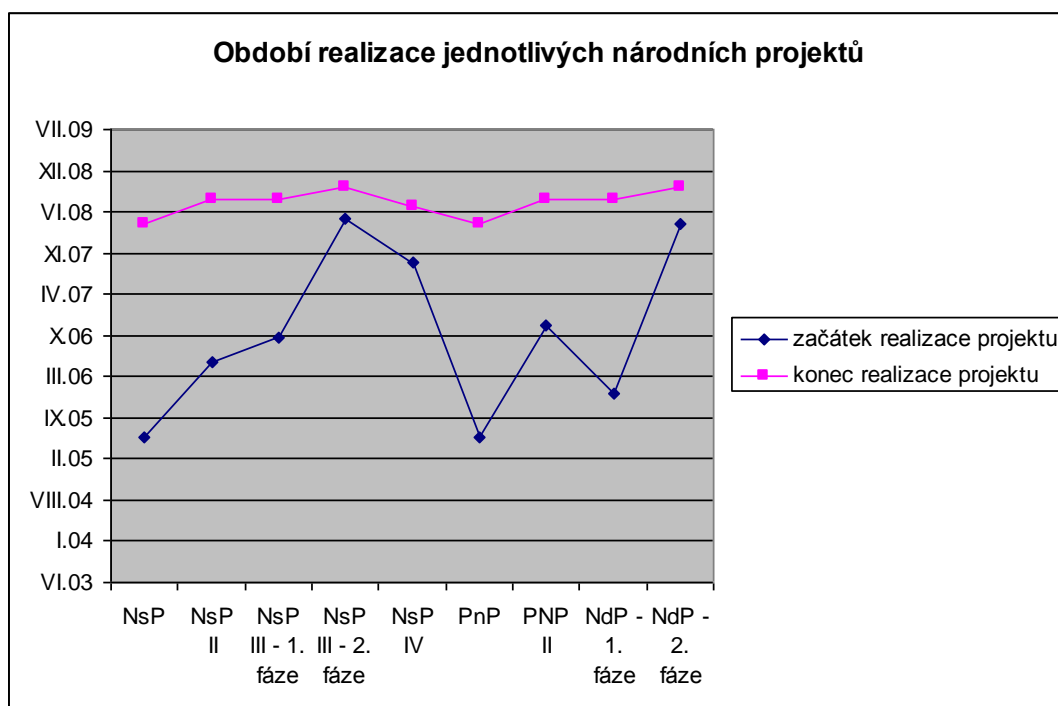
V letech 2005 – 2008 bylo proškoleno **15511 osob**, z toho 15097 osob úspěšně dokončilo školení. Podpořeno bylo 162 pracovních míst.

Nejčastější aktivity v projektech jsou patrné z následujícího grafu:



Výstupy projektů:**Národní projekty:**

V roce 2008 bylo ukončeno celkem 7 národních projektů. Jednalo se o projekty Najdi si práci ve Zlínském kraji (NsP), Najdi si práci ve Zlínském kraji II (NsP II), Najdi si práci ve Zlínském kraji III – 1. a 2. fáze (NsP III), Najdi si práci ve Zlínském kraji IV (NsP IV), Příprava na práci ve Zlínském kraji (PnP), Příprava na práci ve Zlínském kraji II (PnP II), Návrat do práce ve Zlínském kraji – 1. a 2. fáze (NdP).

Období realizace jednotlivých národních projektů

Popis jednotlivých projektů:

1. Najdi si práci ve Zlínském kraji (období realizace projektu 06/2005 – 04/2008)

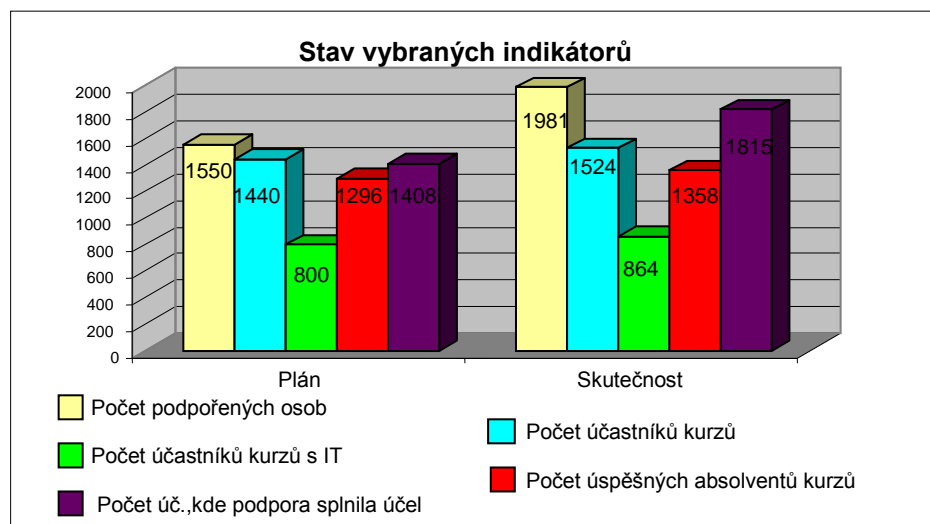
Projekt byl určen pro osoby nezaměstnané méně než jeden rok a osoby ohrožené nezaměstnaností. **Cílem projektu** bylo pomoci jeho účastníkům při hledání zaměstnání a to jak formou kurzů, tak především individuálním poradenstvím.

Obsahem projektu byla měsíční každodenní výuka práce s počítačem spojená s neprofesním školením (rady do zaměstnání, nácvik pohovorů se zaměstnavatelem, právní minimum, informace o EU, apod.). Po této části účastníci obdrželi osvědčení o absolvování počítačového kurzu a nastoupili na specifickou rekvalifikaci (řidič, svářeč, obsluha CNC, pečovatelka, účetnictví atd.) nebo absolvovali 3měsíční jazykovou výuku. Cílem projektu bylo nalézt během jeho trvání nebo bezprostředně po ukončení vhodné zaměstnání.

Tabulka č. 23 - Sledované indikátory

Sledované indikátory:	Plán	Skutečnost	
		<i>Celkem</i>	<i>z toho žen</i>
Počet podpořených osob	1550	1981	1283
Počet účastníků kurzů	1440	1524	991
Počet účastníků kurzů s IT	800	864	567
Počet podpořených vzděl. programů	3	3	-
Počet nově vytvořených či inov. produktů	3	3	-
Počet úspěšných absolventů kurzů	1296	1358	882
Počet úč., kde podpora splnila účel	1408	1815	1174

Stav vybraných indikátorů



Finanční část

Na realizaci projektu v rámci veřejné zakázky byla nasmlouvána částka ve výši 20 445 404 Kč (z toho 19 442 204 Kč bez DPH připadlo na samotnou veřejnou zakázku a 1 003 200 Kč s DPH na přímou podporu účastníků projektu).

Tabulka č. 26 - Čerpání finančních prostředků v rámci aktivit projektu

Vyplaceno (aktivity)	Čerpání (v Kč)	
	bez DPH	s DPH
Výběr účastníků	2 147 200,00	2 555 168,00
Vstupní modul	1 967 138,00	2 340 894,20
Neprofesní vzdělávání s výukou PC	5 477 520,00	6 518 248,80
Specifická výuka	9 566 283,50	10 904 583,80
Celkem	19 158 141,50	22 318 894,80

Přímá podpora

Přímá podpora je určena pro všechny účastníky projektu, jejím cílem bylo omezit a minimalizovat překážky, které by bránily potenciálním účastníkům vstoupit a zúčastnit se projektu.

Typy přímé podpory, které jsou poskytovány účastníkům tohoto projektu:

- Příspěvek na dopravu
- Příspěvek na hlídání dětí, popř. náhrada za rodičovský příspěvek
- Příspěvek na zdravotní prohlídku
- Příspěvek na správní poplatky (zkouška odborné způsobilosti, vyšetření dle zákona č. 361/2000 Sb.)

Tabulka č. 24 - Čerpání přímé podpory v projektu Najdi si práci ve Zlínském kraji

	Jízdné		Správní poplatky		Zdravotní prohlídka		Péče o dítě nebo osobu blízkou		Náhrada za rodič. příspěvek	
	Osob	Kč	Osob	Kč	Osob	Kč	Osob	Kč	Osob	Kč
1. běh	73	47 554,50	0	0,00	0	0,00	2	360,00	0	0,00
2. běh	75	50 086,50	0	0,00	0	0,00	7	1 550,00	0	0,00
3. běh	106	105 276,50	0	0,00	0	0,00	4	520,00	1	3 696,00
4. běh	103	46 981,00	0	0,00	17	3 900,00	5	12 300,00	4	12 757,00
5. běh	106	109 489,00	0	0,00	0	0,00	8	5 780,00	0	0,00
6. běh	146	66 546,00	10	7 000,00	25	5 415,00	5	7 800,00	0	0,00
7. běh	183	105 168,50	0	0,00	0	0,00	6	2 236,00	5	26 469,00
8. běh	95	51 617,50	14	9 800,00	42	10 025,00	3	6 790,00	0	0,00
9. běh	124	75 080,50	0	0,00	0	0,00	20	30 442,50	1	7 582,00
10. běh	65	32 027,50	1	700,00	34	9 220,00	2	5 800,00	0	0,00
Celkem	¹ 076	689 827,50	25	¹⁷ 500,00	118	28 560,00	62	73 578,50	11	50 504,00

2. Najdi si práci ve Zlínském kraji II (období realizace projektu 06/2006 – 08/2008)

Projekt byl určen pro osoby nezaměstnané méně než jeden rok a osoby ohrožené nezaměstnaností. Cílem projektu bylo pomoci jeho účastníkům při hledání zaměstnání a to jak formou kurzů, tak především individuálním poradenstvím.

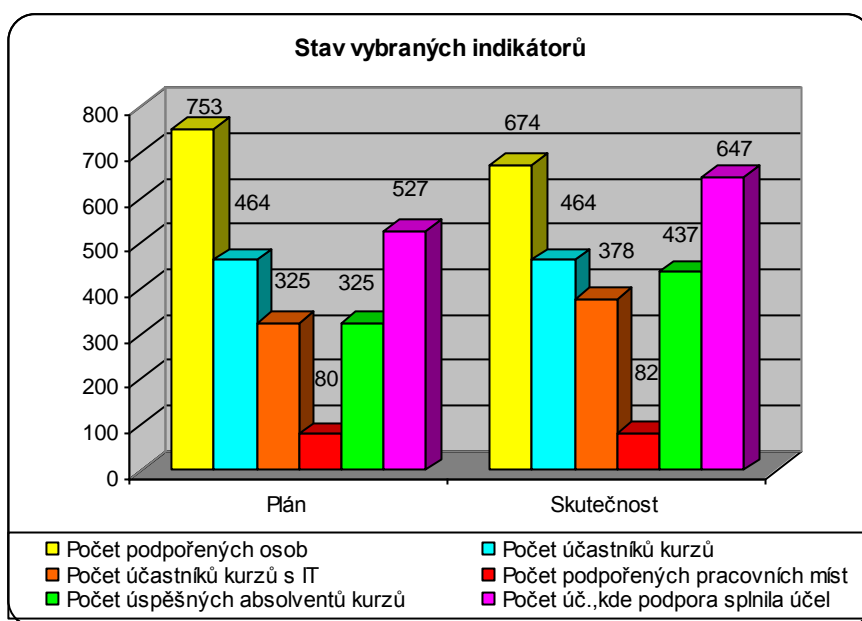
Obsahem projektu byla měsíční každodenní výuka práce s počítačem spojená s neprofesním školením (rady do zaměstnání, nácvik pohovorů se zaměstnavatelem, právní minimum, informace o EU, apod.). Po této části účastníci obdrželi svědčení o absolvování počítačového kurzu a 50 % účastníků mohlo přistoupit ke zkoušce ECDL start. Poté účastníci nastoupili na specifickou rekvalifikaci (např. skladový logistik, řidič B, C, D, E, svářeč, správce PC sítě,

obsluha CNC, pečovatelka, číšník, atd.) v délce až 4 měsíců. Účastníkům mělo být po ukončení výuky zprostředkováno dotované zaměstnání až na dobu 1 roku.

Tabulka č.25 - Sledované indikátory

Sledované indikátory:	Plán	Skutečnost	
		<i>Celkem</i>	<i>z toho žen</i>
Počet podpořených osob	753	674	365
Počet účastníků kurzů	464	464	253
Počet účastníků kurzů s IT	325	378	215
Počet podpořených pracovních míst	80	82	45
Počet podpořených vzděl. programů	3	3	-
Počet nově vytvořených či inov. produktů	3	3	-
Počet úspěšných absolventů kurzů	325	437	241
Počet úč., kde podpora splnila účel	527	647	353

Stav vybraných indikátorů



Finanční část

Na realizaci projektu v rámci veřejné zakázky byla nasmlouvána částka ve výši 26 049 800 Kč (z toho 12 228 440 Kč bez DPH připadlo na samotnou veřejnou zakázku a 13 821 360 Kč s DPH na přímou podporu účastníků projektu).

Tabulka č. 26 - Čerpání finančních prostředků v rámci aktivit projektu

Vyplaceno (aktivity)	Čerpání (v Kč)	
	bez DPH	s DPH
Výběr účastníků	2 129 534,40	2 534 145,00
Vstupní modul	1 513 722,00	1 801 329,00
Neprofesní vzdělávání	2 929 524,00	3 468 870,00
Zkouška ECDL	895 799,80	1 066 001,80
Specifické rekvalifikace	4 273 011,39	4 671 952,07
Zaměstnání	483 660,20	575 555,70
Celkem	12 225 251,79	14 117 853,57

Přímá podpora

Mezi typy přímé podpory, které byly poskytovány účastníkům tohoto projektu, patří:

- Příspěvek na dopravu
- Příspěvek na hlídání dětí, popř. náhrada za rodičovský příspěvek
- Příspěvek na zdravotní prohlídku
- Příspěvek na správní poplatky (zkouška odborné způsobilosti, vyšetření dle zákona č. 361/2000 Sb.)

Tabulka č. 27 - Čerpání přímé podpory v projektu Najdi si práci ve Zlínském kraji II

	Jízdné		Správní poplatek		Zdravotní prohlídka		Péče o dítě nebo osobu blízkou		Náhrada za rodič. příspěvek	
	Osob	Kč	Osob	Kč	Osob	Kč	Osob	Kč	Osob	Kč
1. běh	171	95 017,00	11	7 700,00	52	12 500,00	1	882,00	0	0,00
2. běh	89	28 482,50	0	0,00	0	0,00	0	0,00	0	0,00
3. běh	186	93 490,50	5	3 500,00	43	11 470,00	5	650,00	0	0,00
4. běh	68	23 923,00	0	0,00	0	0,00	3	630,50	0	0,00
Celkem	514	240 913,00	16	11 200,00	95	23 970,00	9	2 162,50	0	0,00

Mzdové příspěvky

Specifickým typem přímé podpory je i poskytování mzdových příspěvků na nově vytvořená dotovaná pracovní místa. Příspěvek může být ve výši až 75 % ze mzdy včetně odvodů, nejvýše však do částky číselně odpovídající dvojnásobku minimální mzdy.

V průběhu projektu bylo vytvořeno 82 pracovních míst a na mzdové příspěvky bylo vyplaceno celkem 11.919.293,-- Kč.

3. Najdi si práci ve Zlínském kraji III (1. a 2. fáze)

(období realizace projektu 10/2006 – 8/2008, 1. fáze)

(období realizace projektu 05/2008 – 10/2008, 2. fáze)

Projekt Najdi si práci ve Zlínském kraji III byl realizován ve dvou fázích:

1. fáze - projekt byl určen pro uchazeče a zájemce o zaměstnání, kteří byli v evidenci uchazečů nebo zájemců o zaměstnání méně než 12 měsíců, a dále splňovali následující podmínky, že v okresech Uherské Hradiště, Kroměříž a Zlín bylo požadováno pro vstup do projektu nejvyšší dosažené vzdělání střední odborné – vyučen a v okrese Vsetín spadali do této skupiny osoby do 25 let s minimálně středoškolským vzděláním. Cílem projektu bylo pomoc účastníkům projektu při hledání vhodného zaměstnání a to především formou určených kurzů a individuálního poradenství.

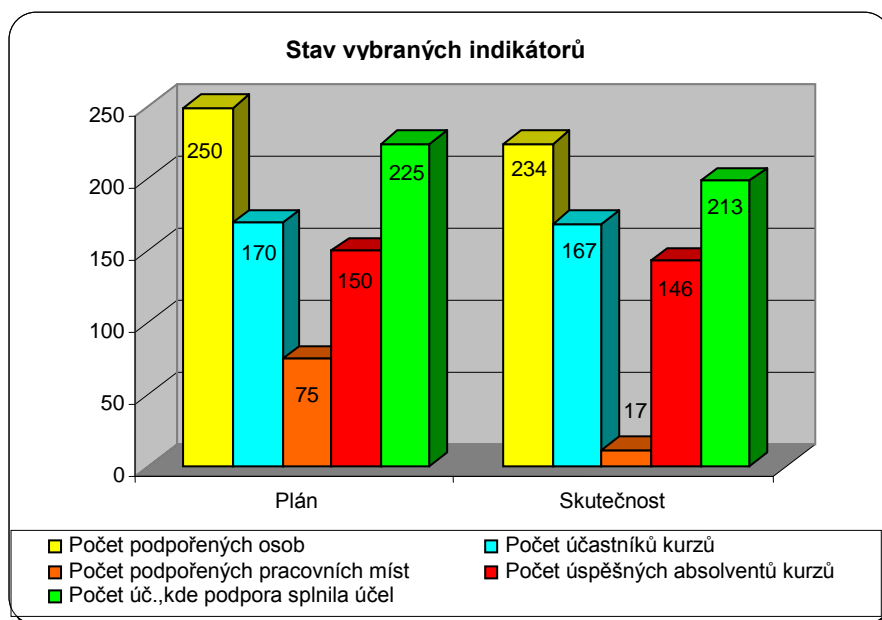
Obsahem projektu bylo měsíční každodenní výuka práce s počítačem spojená s neprofesním školením (rady do zaměstnání, nácvik pohovorů se zaměstnavatelem, právní minimum, informace o EU, apod.). Po této části obdrželi úspěšní účastníci osvědčení o absolvování počítačového kurzu a v okrese Vsetín, někteří účastníci složili zkoušku ECDL. Poté v okresech UH, KM a Zlín nastoupili na specifickou rekvalifikaci (administrátor www serveru, ekonomicko - provozní asistent, obsluha CNC, počítačový grafik, atd.) v délce

až 6 měsíců nebo v okrese Vsetín absolvovali 3 měsíční jazykovou výuku. Účastníkům mělo být po ukončení výuky zprostředkováno dotované zaměstnání až na dobu 9 měsíců.

Tabulka č. 28 - Sledované indikátory

Sledované indikátory :	Plán	Skutečnost	
		<i>Celkem</i>	<i>z toho žen</i>
Počet podpořených osob	250	234	133
Počet účastníků kurzů	170	167	94
Počet podpořených pracovních míst	75	17	11
Počet podpořených vzděl. programů	3	3	-
Počet nově vytvořených či inov. produktů	3	3	-
Počet úspěšných absolventů kurzů	150	146	81
Počet úč., kde podpora splnila účel	225	213	120

Stav vybraných indikátorů



Finanční část

Na realizaci projektu v rámci veřejné zakázky byla nasmlouvána částka ve výši 7 551 715 Kč (z toho 5 210 715 Kč bez DPH připadlo na samotnou veřejnou zakázku a 2 341 000 Kč s DPH na přímou podporu účastníků projektu).

Tabulka č. 29 - Čerpání finančních prostředků v rámci aktivit projektu

Vyplaceno (aktivity)	Čerpání (v Kč)	
	bez DPH	s DPH
Výběr účastníků	198 990,00	236 798,10
Vstupní modul	1 165 384,00	1 386 807,00
Neprofesní vzdělávání	1 525 206,20	1 814 995,40
Zkouška ECDL	299 600,00	356 524,00
Odborná výuka	1 842 172,85	2 192 185,70
Zaměstnání	178 007,00	211 828,30
Celkem	5 209 360,05	6 199 838,50

Přímá podpora

Typy přímé podpory, které byly poskytovány účastníkům tohoto projektu:

- Příspěvek na dopravu
- Příspěvek na hlídání dětí, popř. náhrada za rodičovský příspěvek
- Příspěvek na zdravotní prohlídku
- Příspěvek na správní poplatky (zkouška odborné způsobilosti, vyšetření dle zákona č. 361/2000 Sb.)

Tabulka č. 30 - Čerpání přímé podpory v projektu Najdi si práci ve Zlínském kraji II

	Jízdné		Správní poplatek		Zdravotní prohlídka		Péče o dítě nebo osobu blízkou		Náhrada za rodič. příspěvek	
	Osob	Kč	Osob	Kč	Osob	Kč	Osob	Kč	Osob	Kč
1. běh	197	96 741,00	13	9 100,00	54	13 154,00	6	24 950,00	0	0,00
Celkem	197	96 741,00	13	9 100,00	54	13 154,00	6	24 950,00	0	0,00

Mzdové příspěvky

Specifickým typem přímé podpory je i poskytování mzdových příspěvků na nově vytvořená dotovaná pracovní místa. Příspěvek může být ve výši až 75 % ze mzdy včetně odvodů, nejvýše však do částky číselně odpovídající dvojnásobku minimální mzdy.

V průběhu projektu bylo vytvořeno 17 pracovních míst a prostředky určené na mzdové příspěvky jsou vyplaceny v celkové výši Kč 1 517 765,--.

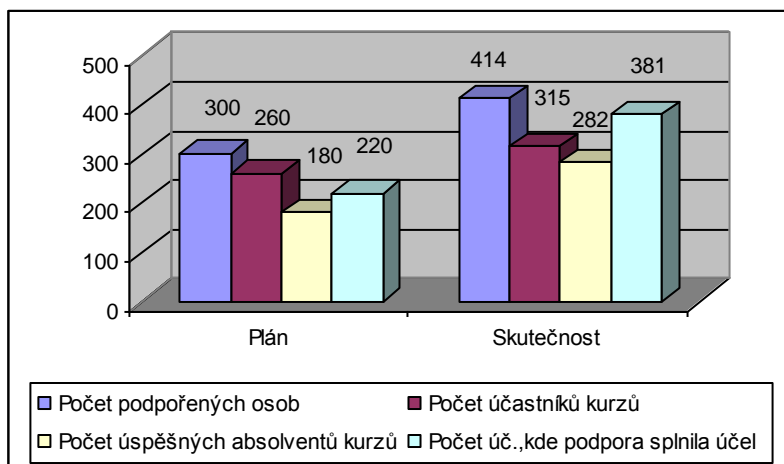
2. fáze – projekt byl určen pro uchazeče a zájemce o zaměstnání, kteří byli v evidenci uchazečů nebo zájemců zaměstnání méně než 12 měsíců. **Cílem projektu** bylo pomoc účastníkům projektu při hledání zaměstnání a to především poskytovanými kurzy a s tím spojeným individuálním poradenstvím

Obsahem projektu byla 2 týdenní denní výuka práce s počítačem spojená s neprofesním školením (rady do zaměstnání, nácvik pohovorů se zaměstnavatelem, právní minimum, komunikace, apod.). Po této části účastníci absolvovali 240 hodin intenzivního jazykového kurzu anglického jazyka. V případě úspěšného ukončení jednotlivých částí obdrželi účastníci osvědčení o absolvování konkrétních kurzů.

Tabulka č. 31 - Sledované indikátory

Sledované indikátory :	Plán	Skutečnost	
		<i>Celkem</i>	<i>z toho žen</i>
Počet podpořených osob	300	414	339
Počet účastníků kurzů	260	315	256
Počet podpořených vzděl. programů	3	3	-
Počet nově vytvořených či inov. produktů	3	3	-
Počet úspěšných absolventů kurzů	180	282	228
Počet úč., kde podpora splnila účel	220	381	311

Stav vybraných indikátorů



Finanční část

Na realizaci projektu v rámci veřejné zakázky byla nasmlouvána částka ve výši Kč 3 420 000,- (z toho 3 100 000,- bez DPH připadlo na samotnou veřejnou zakázku a 320 000,- s DPH na přímou podporu účastníků projektu).

Tabulka č. 32 - Čerpání finančních prostředků v rámci aktivit projektu

Vyplaceno (aktivity)	Čerpání (v Kč)	
	bez DPH	s DPH
Výběr účastníků	548 066,30	654 198,00
Vstupní modul	249 620,00	297 048,00
Neprofesní vzdělávání	436 035,60	518 882,00
Odborná výuka (jazyková výuka)	1 691 468,00	2 012 847,00
Celkem	2 925 189,90	3 482 975,00

Přímá podpora

Mezi typy přímé podpory, které byly poskytovány účastníkům tohoto projektu, patří:

- Příspěvek na dopravu
- Příspěvek na hlídání dětí

Tabulka č. 33 - Čerpání přímé podpory v projektu Návrat do práce ve Zlínském kraji – 2. fáze

	Jízdné		Příspěvek na hlídání	
	osob	Kč	osob	Kč
1. běh	84	40 216,00	32	51 665,00
2. běh	127	59 623,00	43	95 903,50
Celkem	211	99 839,00	75	147 568,50

4. Najdi si práci ve Zlínském kraji IV

(období realizace projektu 10/2007 – 07/2008)

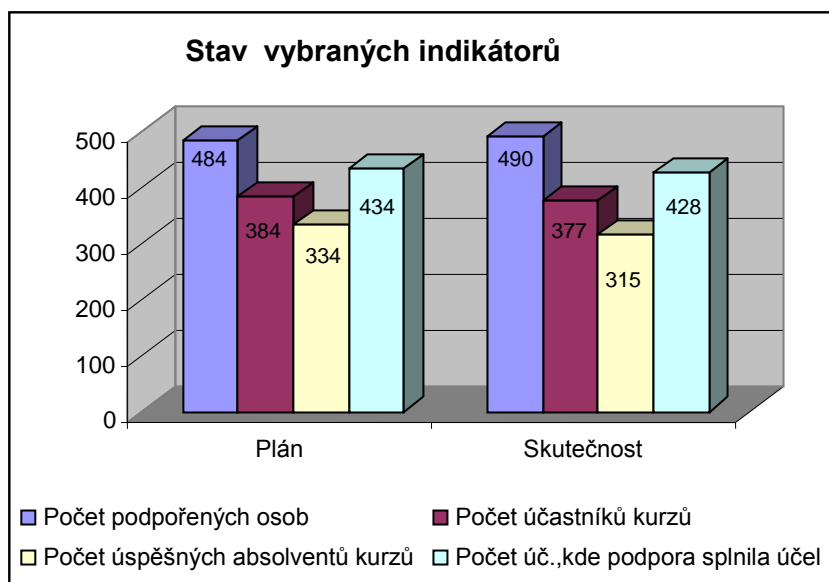
Projekt byl určen pro uchazeče a zájemce o zaměstnání všech kategorií dosaženého vzdělání, kteří byli v evidenci uchazečů nebo zájemců o zaměstnání méně než 12 měsíců. Cílem projektu bylo pomoc účastníkům projektu při hledání vhodného zaměstnání a to především formou určených kurzů a individuálního poradenství.

Obsahem projektu byla měsíční každodenní výuka práce s počítačem spojená s neprofesním školením (rady do zaměstnání, nácvik pohovorů se zaměstnavatelem, právní minimum, informace o EU, apod.). Po této části účastníci obdrželi osvědčení o absolvování počítačového kurzu nebo složí zkoušku ECDL a obdrželi příslušný certifikát. Poté účastníci nastoupili na specifickou rekvalifikaci (např. pracovník v sociálních službách, účetnictví, řidič C, skladový logistik, atd.) a to v 1. běhu v okresech Kroměříž a Zlín, v ostatních okresech v 1. běhu a v běhu 2. pak absolvovali účastníci 3 měsíční jazykovou výuku.

Tabulka č. 34 - Sledované indikátory

Sledované indikátory:	Plán	Skutečnost	
		<i>Celkem</i>	<i>z toho žen</i>
Počet podpořených osob	484	490	388
Počet účastníků kurzů	384	377	300
Počet podpořených vzděl. programů	3	3	-
Počet nově vytvořených či inov. produktů	3	3	-
Počet úspěšných absolventů kurzů	334	315	255
Počet úč., kde podpora splnila účel	434	428	343

Stav vybraných indikátorů



Finanční část

Na realizaci projektu v rámci veřejné zakázky byla nasmlouvána částka ve výši 6 586 398 Kč (z toho 6 193 498 Kč bez DPH připadlo na samotnou veřejnou zakázku a 392 900 Kč s DPH na přímou podporu účastníků projektu).

Tabulka č. 35 - Čerpání finančních prostředků v rámci aktivit projektu

Vyplaceno (aktivity)	Stav k 31.12.2007 (v Kč)	
	bez DPH	s DPH
Výběr účastníků	435 600,00	518 364,00
Vstupní modul	534 000,00	635 460,00
Neprofesní vzdělávání s výukou PC	1 072 940,40	1 276 799,10
Zkouška ECDL	318 681,90	379 231,50
Odborná výuka	3 398 895,40	4 044 685,50
Celkem	5 760 117,70	6 854 540,10

Přímá podpora

Typy přímé podpory, které byly poskytovány účastníkům tohoto projektu:

- Příspěvek na dopravu
- Příspěvek na ubytování
- Příspěvek na hlídání dětí, popř. náhrada za rodičovský příspěvek
- Příspěvek na zdravotní prohlídku
- Příspěvek na správní poplatky (zkouška odborné způsobilosti)

Tabulka č. 39 - Čerpání přímé podpory v projektu Najdi si práci ve Zlínském kraji IV

	Jízdné		Správní poplatek		Zdravotní prohlídka		Péče o dítě nebo osobu blízkou	
	Osob	Kč	Osob	Kč	Osob	Kč	Osob	Kč
1. běh	219	89 221,50	0	0,00	12	1 312,00	14	19 191,00
2. běh	209	75 845,00	0	0,00	0	0,00	26	45 004,00
Celkem	428	165 066,50	0	0,00	12	1 312,00	40	64 195,00

5. Příprava na práci ve Zlínském kraji (období realizace projektu 06/2005 – 04/2008)

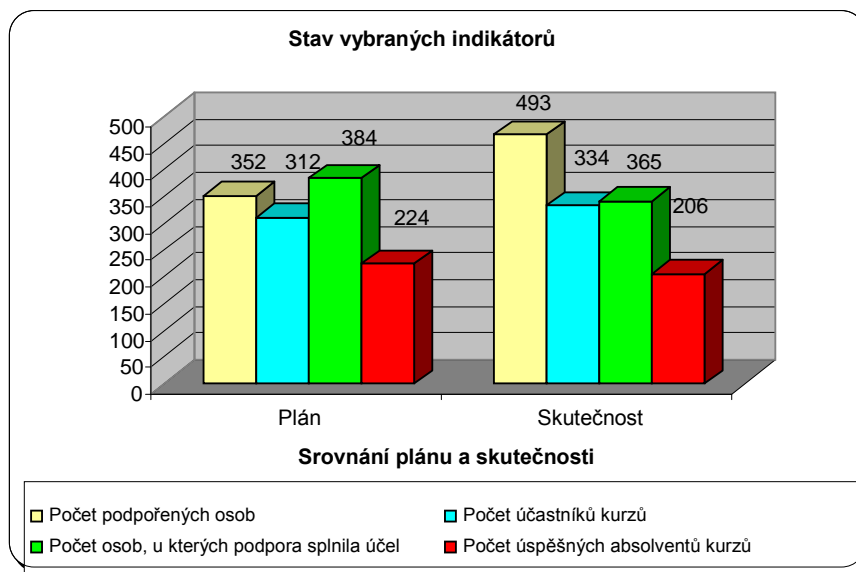
Projekt byl určen pro osoby nezaměstnané více než 1 rok, které dále splňovaly jednu z uvedených podmínek: zdravotní postižení, základní vzdělání, věk do 25 nebo nad 50 let nebo se jednalo o sociálně vyloučené osoby nebo pokud byly v evidenci úřadu práce déle než 3 roky. **Cílem projektu** bylo zprostředkovat účastníkům projektu zaměstnání.

Obsahem projektu byl 3 měsíční motivační kurz spojený s praxí ve firmách (délka praxe činila 35 dnů). Součástí motivačního kurzu byla výuka komunikace, právní poradenství spojené s pracovním procesem a informace o dalších zdrojích hledání zaměstnání. Současné se však účastníci naučili správně si sestavit životopis či vyzkoušeli přijímací pohovor.

Tabulka č. 36 - Sledované indikátory

Sledované indikátory:	Plán	Skutečnost	
		Celkem	z toho žen
Počet podpořených osob	325	493	286
Počet účastníků kurzů	312	334	194
Počet podpořených vzdělávacích programů	1	1	-
Počet nově vytvořených či inovativních produktů	3	3	-
Počet osob, u kterých podpora splnila svůj účel	224	365	214
Počet úspěšných absolventů kurzů	384	206	122

Stav vybraných indikátorů



Finanční část

Na realizaci projektu v rámci veřejné zakázky byla nasmlouvána částka ve výši 12 893 468 Kč (z toho 11 902 888 Kč bez DPH připadlo na samotnou veřejnou zakázku a 990 580 Kč s DPH na přímou podporu účastníků projektu).

Tabulka č. 37 - Čerpání finančních prostředků v rámci aktivit projektu

Vyplaceno (aktivity)	Stav k 31.12.2007 (v Kč)	
	bez DPH	s DPH
Výběr účastníků	179 087,80	213 114,20
Vstupní modul	715 416,00	851 345,50
Neprofesní vzdělávání	2 314 706,00	2 754 500,10
Praktická část	8 663 374,50	10 309 415,01
Celkem	11 872 584,30	14 128 374,81

Přímá podpora

Mezi typy přímé podpory, které byly poskytovány účastníkům tohoto projektu, patří:

- Příspěvek na dopravu
- Příspěvek na hlídání dětí
- Náhrada za rodičovský příspěvek
- Příspěvek na ubytování
- Příspěvek na stravné a jeho administrace

Tabulka č. 38 - Čerpání přímé podpory v projektu Příprava na práci ve Zlínském kraji

	Jízdné		Stravné		Zdravotní prohlídka		Péče o dítě nebo osobu blízkou		Náhrada za rodič. příspěvek	
	Osob	Kč	Osob	Kč	Osob	Kč	Osob	Kč	Osob	Kč
1. běh	126	51 012,50	112	64 494,75	2	300,00	1	500,00	0	0,00
2. běh	132	46 443,00	132	86 800,80	3	320,00	2	1 277,00	0	0,00
3. běh	140	43 544,50	144	103 644,09	4	850,00	0	0,00	0	0,00
4. běh	111	32 076,00	111	75 898,00	5	1 200,00	0	0,00	0	0,00
5. běh	138	48 086,00	152	104 518,79	6	1 570,00	0	0,00	0	0,00
6. běh	105	38 613,00	128	86 645,00	3	520,00	0	0,00	0	0,00
Celkem	752	259 775,00	779	522 001,43	23	4 760,00	3	1 777,00	0	0,00

6. Příprava na práci ve Zlínském kraji II (období realizace projektu 06/2005 – 04/2008)

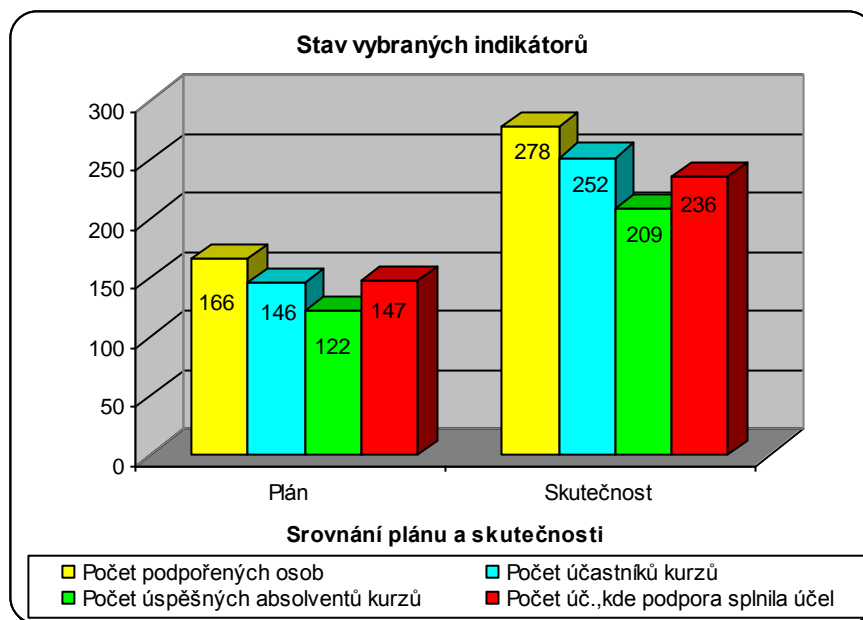
Projekt měl obdobné aktivity jako projekt Příprava na práci ve Zlínském kraji, ale zahrnoval navíc možnost absolvovat specifickou rekvalifikaci. Projekt byl určen pro osoby nezaměstnané více než 1 rok, které splňovaly jednu z uvedených podmínek: zdravotní postižení, základní vzdělání, věk do 25 let, věk nad 50 let, nebo se jednalo o osoby sociálně vyloučené osoby nebo osoby evidované úřadem práce déle než 2 roky. **Cílem projektu** bylo zprostředkovat účastníkům zaměstnání a to jak formou poskytnutých kurzů, zprostředkováním praxe ve firmách potenciálních zaměstnavatelů, tak poradenstvím poskytovaným jednotlivým účastníkům.

Obsahem projektu byla 2 týdenní výuka neprofesního školení (rady do zaměstnání, nácvik pohovorů se zaměstnavatelem, právní minimum, informace o EU, apod.). Dále pak účastníci absolvovali specifické rekvalifikace (např. pracovník v soc.službách, obsluha PC, řidič B, údržba zeleně a veřejných ploch, atd.) v délce až 4 měsíců nebo měli možnost absolvovat 2 kratší rekvalifikace. Na tuto aktivitu pak navazuje cca měsíční praxe ve firmách.

Tabulka č. 39 - Sledované indikátory

Sledované indikátory:	Plán	Skutečnost	
		<i>Celkem</i>	<i>z toho žen</i>
Počet podpořených osob	166	278	194
Počet účastníků kurzů	146	252	177
Počet podpořených vzdělávacích programů	3	3	-
Počet nově vytvořených a inovativních produktů	2	2	-
Počet osob, kde podpora splnila účel	147	236	169
Počet úspěšných absolventů kurzů	122	209	151

Stav vybraných indikátorů



Finanční část

Na realizaci projektu v rámci veřejné zakázky byla nasmlouvána částka ve výši 2 430 400 Kč (z toho 2 290 400 Kč bez DPH připadlo na samotnou veřejnou zakázku a 140 000 Kč s DPH na přímou podporu účastníků projektu).

Tabulka č. 40 - Čerpání finančních prostředků v rámci aktivit projektu

Vyplaceno (aktivity)	Částka (v Kč)	
	bez DPH	s DPH
Výběr účastníků	48 000	57 120
Vstupní modul	216 000	257 040
Neprofesní vzdělávání	604 307	719 126,12
Specifické rekvalifikace	1 002 400	1 002 400
Zaměstnání	363 450	432 505,5
Celkem	2 234 157	2 468 191,6

Přímá podpora

Mezi typy přímé podpory, které byly poskytovány účastníkům tohoto projektu, patřily:

- Příspěvek na dopravu
- Příspěvek na zdravotní prohlídku
- Příspěvek na hlídání dětí
- Příspěvek na ubytování
- Příspěvek na správní poplatky (zkouška odborné způsobilosti, výpis z rejstříku trestů)

Tabulka č. 41 - Čerpání přímé podpory v projektu Příprava na práci ve Zlínském kraji II

	Jízdné		Zdravotní prohlídka		Péče o dítě nebo osobu blízkou		Náhrada za rodičovský příspěvek		Zk. odborné způsobilosti	
	Osob	Kč	Osob	Kč	Osob	Kč	Osob	Kč	Osob	Kč
1. běh	238	95076,00	23	5090,00	0	0	29	7200,00	0	0,00

7. Návrat do práce ve Zlínském kraji

(období realizace projektu 01/2006 – 8/2008, 1. fáze)

(období realizace projektu 05/2008 – 10/2008, 2. fáze)

Projekt Návrat do práce ve Zlínském kraji byl realizován ve dvou fázích:

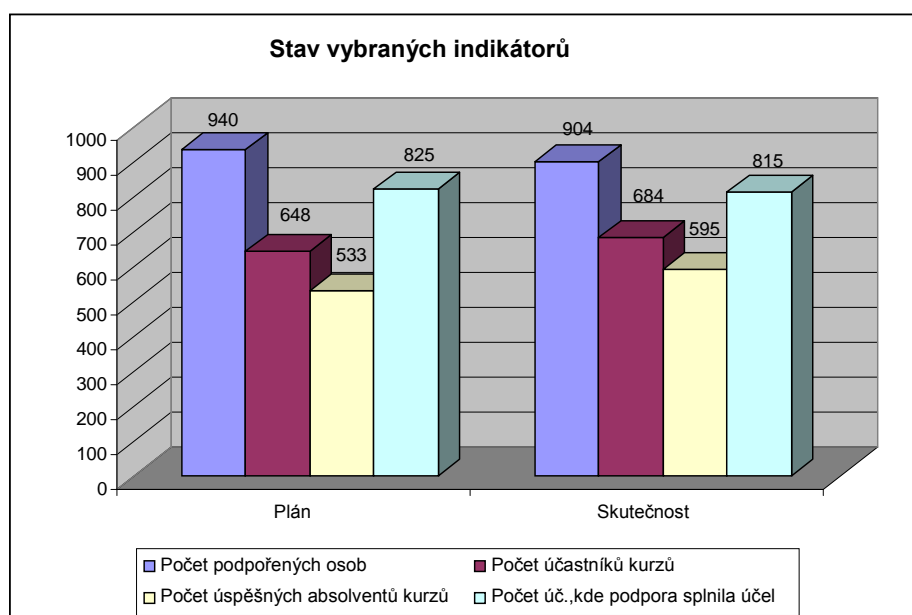
1. fáze - projekt byl určen pro osoby nezaměstnané více než jeden rok. **Cílem projektu** bylo zaměstnat všechny účastníky, kteří vstoupí do tohoto projektu.

Obsah projektu tvořila 2 měsíční každodenní výuka práce s počítačem spojená s neprofesním školením (rady do zaměstnání, nácvik pohovorů se zaměstnavatelem, právní minimum, informace o EU, apod.). Po této části úspěšní účastníci obdrželi osvědčení o absolvování počítačového kurzu a nastoupili na specifickou rekvalifikaci (řidič, svářeč, obsluha CNC, pečovatelka, účetnictví, speciální počítačové kurzy - grafik, správce sítě, tvorba www stránek, prodavač, stavební profese atd.). Účastníkům mělo být po ukončení výuky zprostředkováno dotované zaměstnání až na dobu 1 roku.

Tabulka č. 42 - Sledované indikátory

Sledované indikátory:	Plán	Skutečnost	
		<i>Celkem</i>	<i>z toho žen</i>
Počet podpořených osob	940	904	568
Počet účastníků kurzů	648	684	433
Počet podpořených vzděl. programů	2	2	-
Počet nově vytvořených či inov. produktů	3	3	-
Počet úspěšných absolventů kurzů	533	595	378
Počet úč., kde podpora splnila účel	825	815	513

Stav vybraných indikátorů



Finanční část

Na realizaci projektu v rámci veřejné zakázky byla nasmlouvána částka ve výši Kč 29.517.900,- (z toho 14.890.00,- bez DPH připadlo na samotnou veřejnou zakázku a 14.627.900,- Kč s DPH na přímou podporu účastníků projektu).

Tabulka č. 43 - Čerpání finančních prostředků v rámci aktivit projektu

Vyplaceno (aktivity)	Částka (v Kč)	
	bez DPH	s DPH
Výběr účastníků	1 175 230,00	1 398 523,70
Vstupní modul	878760,00	1 045724,40
Neprofesní vzdělávání	5 020 035,10	5 973 841,80
Specifické rekvalifikace	6 658 216,82	7 138 101,16
Zaměstnání	1 155 336,00	1 374 849,80
Celkem	14 887577,92	16931040,86

Přímá podpora

Mezi typy přímé podpory, které byly poskytovány účastníkům tohoto projektu, patří:

- Příspěvek na dopravu
- Příspěvek na hlídání dětí, popř. náhrada za rodičovský příspěvek
- Příspěvek na zdravotní prohlídku
- Příspěvek na správní poplatky (zkouška odborné způsobilosti, vyšetření dle zákona č. 361/2000 Sb.)

Tabulka č. 44 - Čerpání přímé podpory v projektu Návrat do práce ve Zlínském

	Jízdné		Správní poplatek		Zdravotní prohlídka		Péče o dítě nebo osobu blízkou		Náhrada za rodič. příspěvek	
	Osob	Kč	Osob	Kč	Osob	Kč	Osob	Kč	Osob	Kč
1. běh	225	113 665,50	6	4 200,00	35	9 290,00	0	0,00	0	0,00
2. běh	251	122 736,00	4	2 800,00	28	6 501,00	9	8 760,00	0	0,00
3. běh	171	96 040,00	3	2 100,00	41	10 800,00	5	3 926,00	0	0,00
4. běh	161	98 162,00	3	2 100,00	20	4 860,00	5	1 500,00	0	0,00
5. běh	186	105 861,00	7	4 900,00	29	7 310,00	3	630,00	0	0,00
Celkem	994	536 464,50	23	16 100,00	153	38 761,00	22	14 816,00	0	0,00

Mzdové příspěvky

Specifickým typem přímé podpory bylo i poskytování mzdových příspěvků na nově vytvořená dotovaná pracovní místa. Příspěvek může být ve výši až 75 % ze mzdy včetně odvodů, nejvýše však do částky číselně odpovídající dvojnásobku minimální mzdy.

V průběhu projektu bylo vytvořeno 92 pracovních míst a prostředky určené na mzdové příspěvky byly nasmlouvány ve výši cca 14, 5 mil Kč.

Dosud vyplaceno za mzdové příspěvky celkem **11 101 284,- Kč**.

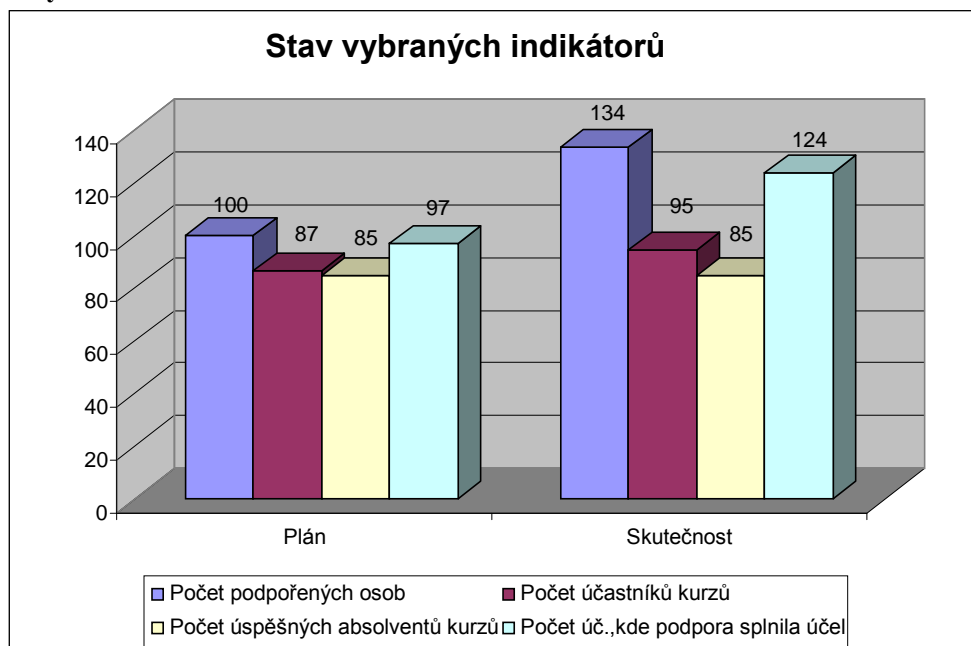
2. fáze – projekt byl určen pro osoby nezaměstnané déle než 1 rok. **Cílem projektu** bylo zaměstnat všechny účastníky, kteří vstoupí do tohoto projektu. Projekt navazoval na 1. fázi Návratu do práce ve Zlínském kraji.

Obsah projektu bylo neprofesní vzdělávání spojené s výukou výpočetní techniky a specifické rekvalifikace (např. daňová evidence, mzdové účetnictví, pracovník v sociálních službách, řidič B, řidič C, skladový logistik).

Tabulka č. 45 - Sledované indikátory

Sledované indikátory:	Plán	Skutečnost	
		<i>Celkem</i>	<i>z toho žen</i>
Počet podpořených osob	100	124	98
Počet účastníků kurzů	87	95	69
Počet podpořených vzdělávacích programů	2	2	-
Počet nově vytvořených a inovativních produktů	3	3	-
Počet úspěšných absolventů kurzů	85	85	60
Počet úč., kde podpora splnila účel	97	124	89

Stav vybraných indikátorů



Finanční část

Na realizaci projektu v rámci veřejné zakázky byla nasmlována částka ve výši Kč 1.640.000,- (z toho 1.490.000,- bez DPH připadlo na samotnou veřejnou zakázku a 150.000,- Kč s DPH na přímou podporu účastníků projektu).

Tabulka č. 46 - Čerpání finančních prostředků v rámci aktivit projektu

Vyplaceno (aktivity)	Částka (v Kč)	
	bez DPH	s DPH
Výběr účastníků	327 828,00	390 115,00
Vstupní modul	154 075,70	183 350,00
Neprofesní vzdělávání	66 874,79	79 581,00
Specifické rekvalifikace	682 825,00	812 562,00
Celkem	1 231 603,40	1 465 608,00

Přímá podpora

Mezi typy přímé podpory, které byly poskytovány účastníkům tohoto projektu, patří:

- Příspěvek na dopravu
- Příspěvek na zdravotní prohlídku
- Příspěvek na péči o dítě
- Příspěvek na zkouška odborné způsobilosti

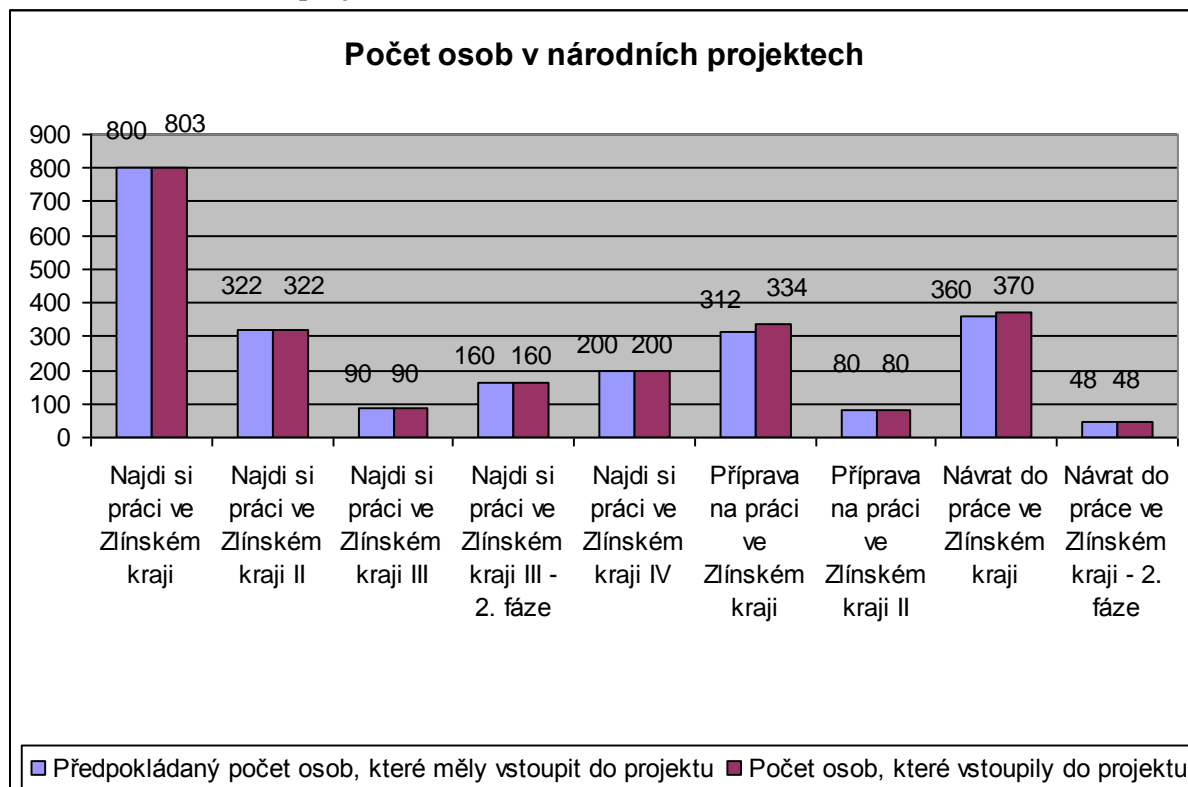
Tabulka č. 47 - Čerpání přímé podpory v projektu Návrat do práce ve Zlínském kraji – 2. fáze

	Jízdné		Zdravotní prohlídka		Péče o dítě		Zkouška odborné způsobilosti	
	Osob	Kč	Osob	Kč	Osob	Kč	Osob	Kč
1. běh	84	48 647,00	31	3532,00	14	31 362,00	9	6 300,00
Celkem	84	48 647,00	31	3532,00	14	31 362,00	9	6 300,00

Tabulka č. 48 - Počet osob a nasmlouvané částky veřejných zakázek v rámci národních projektů

Název národního projektu	Opatření OP RLZ	V rámci veřejné zakázky byla nasmlouvána částka ve výši	Předpokládaný počet osob, které měly vstoupit do projektu	Počet osob, které vstoupily do projektu
Najdi si práci ve Zlínském kraji	1.1	20 445 404,-	800	803
Najdi si práci ve Zlínském kraji II	1.1	26 049 800,-	322	322
Najdi si práci ve Zlínském kraji III	1.1	7 551 715,-	90	90
Najdi si práci ve Zlínském kraji III - 2. fáze	1.1	3 420 000,-	160	160
Najdi si práci ve Zlínském kraji IV	1.1	6 586 398,-	200	200
Příprava na práci ve Zlínském kraji	2.1	12 893 468,-	312	334
Příprava na práci ve Zlínském kraji II	2.1	2 430 400,-	80	80
Návrat do práce ve Zlínském kraji	1.1	29 517 900,-	360	370
Návrat do práce ve Zlínském kraji - 2. fáze	1.1	1 640 000,-	48	48

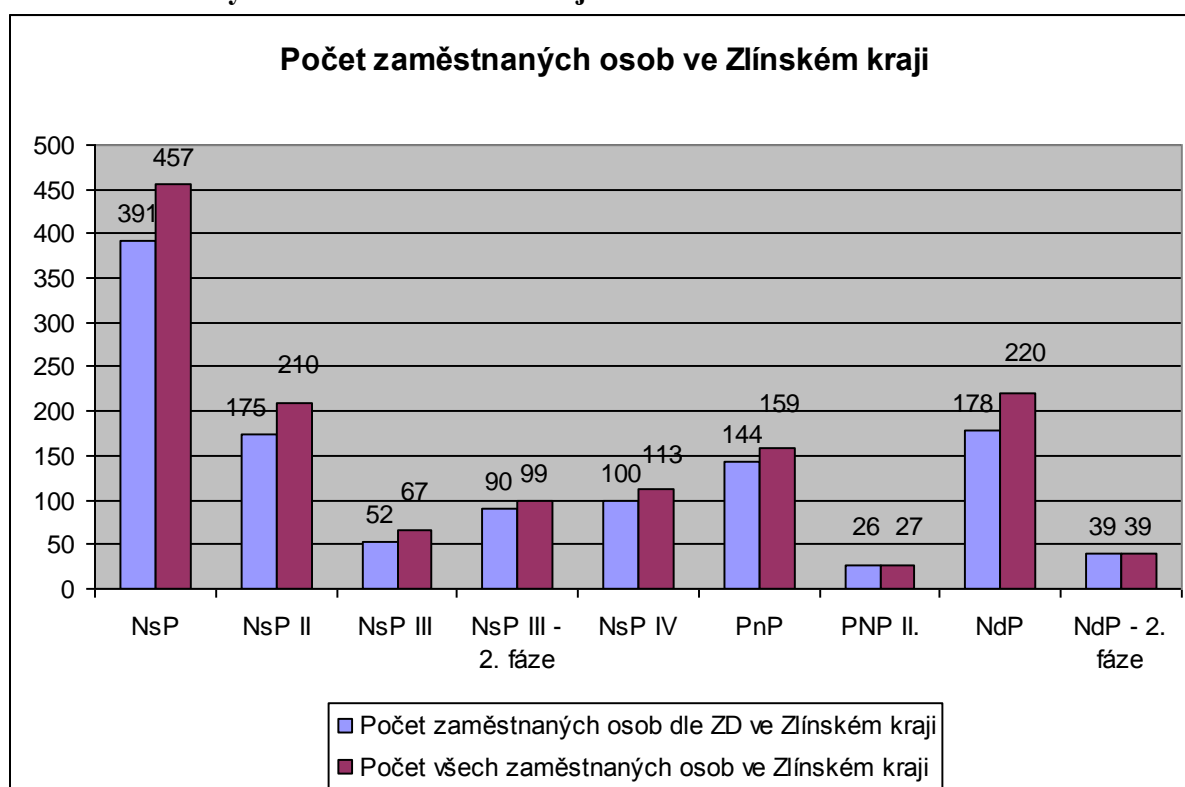
Počet osob v národních projektech



Tabulka č. 49 - Počet zaměstnaných osob ve Zlínském kraji

Název národního projektu	Opatření OP RLZ	Počet zaměstnaných osob dle ZD ⁴	Počet všech zaměstnaných osob
Najdi si práci ve Zlínském kraji	1.1	391	457
Najdi si práci ve Zlínském kraji II	1.1	175	210
Najdi si práci ve Zlínském kraji III	1.1	52	67
Najdi si práci ve Zlínském kraji III - 2. fáze	1.1	90	99
Najdi si práci ve Zlínském kraji IV	1.1	100	113
Příprava na práci ve Zlínském kraji	2.1	144	159
Příprava na práci ve Zlínském kraji II	2.1	26	27
Návrat do práce ve Zlínském kraji	1.1	178	220
Návrat do práce ve Zlínském kraji - 2. fáze	1.1	39	39

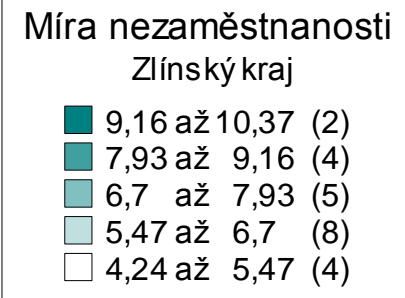
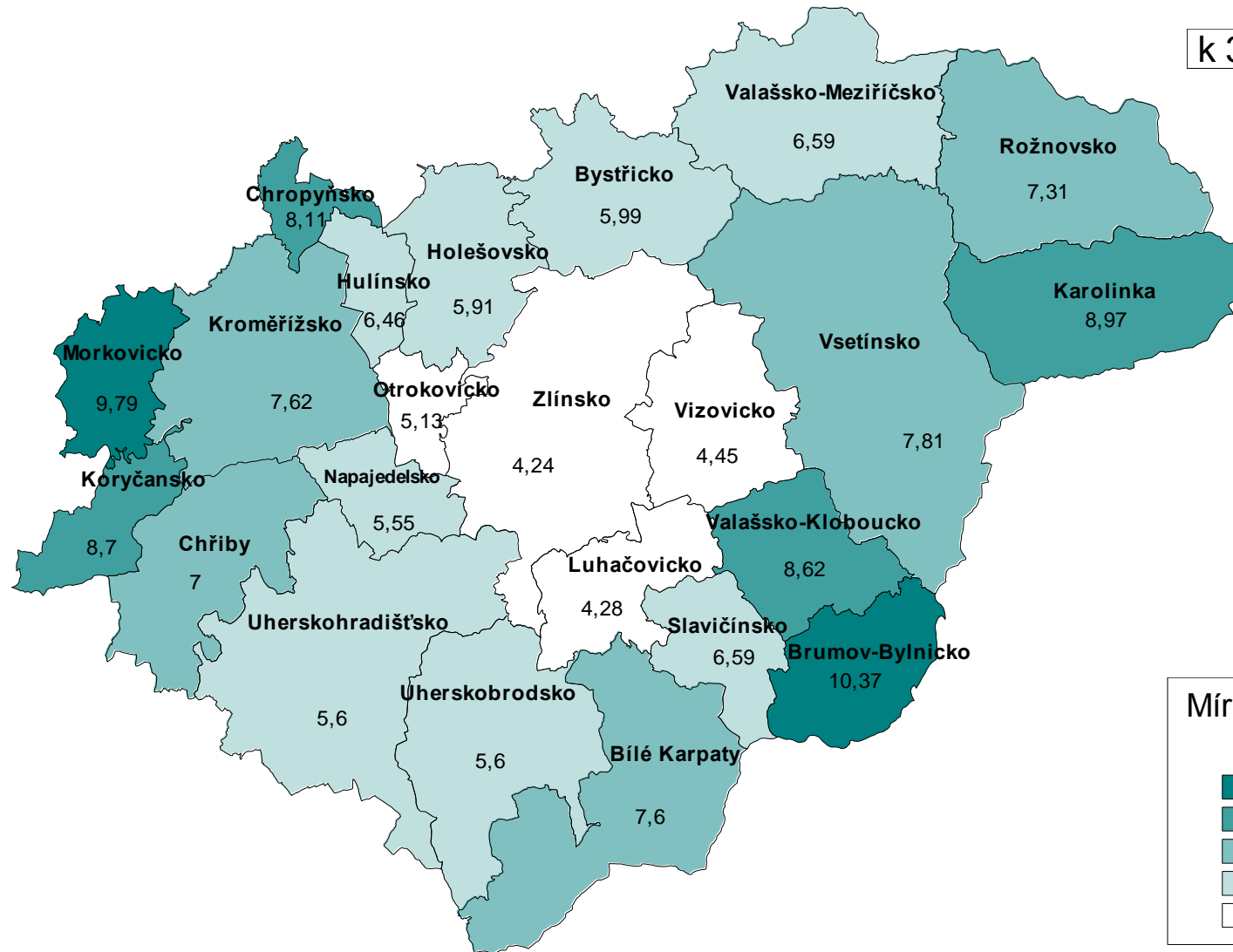
Počet zaměstnaných osob ve Zlínském kraji



⁴ Počet zaměstnaných osob dle zadávací dokumentace.

Mikroregiony Zlínského kraje

k 31.12.2008



Dne: 12.3.2009

Za zpracovatele: Bc.Lucie Topolánková

Předkládá: Ing. Zdeněk Semerád, ředitel Úřadu práce ve Zlíně