



Úřad práce ČR

Krajská pobočka Úřadu práce ČR v Příbrami

Měsíční statistická zpráva

prosinec 2019

Zprávu předkládá:

Miroslava Šmejkalová, Bc.

vedoucí oddělení zaměstnanosti krajské pobočky ÚP ČR

Petr Šindelář

analytik trhu práce krajské pobočky ÚP ČR

<https://www.uradprace.cz/web/cz/statistiky-sck>

Příbram 2020



Informace o nezaměstnanosti ve Středočeském kraji k 31.12.2019

V prosinci vzrostl celkový počet uchazečů o zaměstnání na 23 592, počet hlášených volných pracovních míst vzrostl na 59 039 a podíl nezaměstnaných osob se zvýšil na hodnotu 2,4 %.

K 31.12.2019 evidoval Úřad práce ČR (ÚP ČR), Krajská pobočka v Příbrami celkem 23 592 uchazečů o zaměstnání. Jejich počet byl o 1 503 vyšší než na konci předchozího měsíce, ve srovnání se stejným obdobím minulého roku je nižší o 1 646 osob. Z tohoto počtu bylo 21 357 dosažitelných uchazečů o zaměstnání ve věku 15-64 let. Bylo to o 1 542 více než na konci předchozího měsíce. Ve srovnání se stejným obdobím minulého roku byl jejich počet nižší o 1 611 dosažitelných uchazečů o zaměstnání.

V průběhu měsíce bylo nově zaevidováno 4 433 osob. Ve srovnání s minulým měsícem to bylo více o 420 osob a v porovnání se stejným obdobím předchozího roku více o 58 osob.

Z evidence během měsíce odešlo celkem 2 930 uchazečů (ukončená evidence, vyřazení uchazeči). Bylo to o 1 360 osob méně než v předchozím měsíci a o 41 osob více než ve stejném měsíci minulého roku. Do zaměstnání z nich ve sledovaném měsíci nastoupilo 1 705, tj. o 1 154 méně než v předchozím měsíci a o 55 více než ve stejném měsíci minulého roku, celkem 1 066 uchazečů o zaměstnání bylo umístěno prostřednictvím ÚP ČR - Krajskou pobočkou v Příbrami tj. o 714 méně než v předchozím měsíci a o 261 více než ve stejném období minulého roku, 1 225 uchazečů bylo vyřazeno bez umístění.

Ve všech okresech Středočeského kraje (Stč. kraj přírůstek: +6,80 %) byl tento měsíc zaznamenán meziměsíční přírůstek nezaměstnaných, kdy největší meziměsíční přírůstek nezaměstnaných v evidenci +13,20 % zaznamenal okres Kutná Hora a nejmenší meziměsíční přírůstek nezaměstnaných v evidenci +2,63 % zaznamenal okres Kladno.

Ke konci měsíce bylo evidováno na ÚP ČR, Krajské pobočce v Příbrami 12 456 žen. Jejich podíl na celkovém počtu uchazečů činil 52,8 %. V evidenci bylo 3 275 osob se zdravotním postižením, což představovalo 13,9 % z celkového počtu nezaměstnaných.



Ke konci tohoto měsíce bylo evidováno 1 080 absolventů škol všech stupňů vzdělání a mladistvých, jejich počet klesl ve srovnání s předchozím měsícem o 45 osob a ve srovnání se stejným měsícem minulého roku byl nižší o 64 osob. Na celkové nezaměstnanosti v kraji se podíleli 4,6 %.

Podporu v nezaměstnanosti pobíralo 9 651 uchazečů o zaměstnání tj. 40,9 % všech uchazečů vedených v evidenci.

Podíl nezaměstnaných osob na obyvatelstvu, tj. počet dosažitelných uchazečů o zaměstnání ve věku 15-64 let k obyvatelstvu stejného věku se zvýšil na hodnotu 2,4 %. Podíl nezaměstnaných stejný nebo vyšší než republikový průměr, vykázalo 6 okresů, nejvyšší byl v okresech Příbram (3,5 %) a Kolín (3,4 %). Nejnižší podíl nezaměstnaných byl zaznamenán v okresech Praha východ (1,1 %) a Praha západ (1,4 %). Podíl nezaměstnaných žen se zvýšil na hodnotu 2,6 % a podíl nezaměstnaných mužů se zvýšil na hodnotu 2,3 %.

Kraj evidoval k 31.12.2019 celkem 59 039 volných pracovních míst. Jejich počet byl o 1 849 vyšší, než v předchozím měsíci a o 10 968 vyšší než ve stejném měsíci minulého roku. Na jedno volné pracovní místo připadalo v průměru 0,4 uchazeče, nejvíce pak v okrese Kladno (1,0).

Z celkového počtu nahlášených volných míst bylo 1 312 míst vhodných pro osoby se zdravotním postižením (OZP), na jedno volné pracovní místo připadalo 2,5 OZP. Volných pracovních míst pro absolventy a mladistvé bylo registrováno 11 186, na jedno volné místo připadalo 0,1 uchazečů této kategorie. Z celkového počtu volných pracovních míst bylo 7 645 míst bez příznaku „pro cizince“. Na dalších 51 394 pozic pak mohli zaměstnavatelé přijímat také pracovníky ze zahraničí.

V rámci aktivní politiky zaměstnanosti (APZ) bylo od počátku roku 2019 prostřednictvím příspěvků APZ podpořeno 2 308 osob, z toho bylo zařazeno 781 osob do rekvalifikačních kurzů. Nejčastějšími obory činností, které jsou ÚP ČR podporovány prostřednictvím rekvalifikace, jsou obory spojené se službami pro obyvatelstvo.

Informace o vývoji nezaměstnanosti v ČR v elektronické formě jsou zveřejněny na internetové adrese: <https://www.mpsv.cz/web/cz/mesicni>

1. Základní charakteristika vývoje nezaměstnanosti a volných pracovních míst ve Středočeském kraji k 31.12.2019

Tabulka č. 1 - Vývoj nezaměstnanosti

ukazatel (celkový počet)		stav k		
		<i>Před rokem</i>	<i>Minulý měsíc</i>	Aktuální měsíc
evidovaní uchazeči o zaměstnání		25238	22089	23 592
- z toho	ženy	13 516	12 063	12 456
	absolventi a mladiství	1144	1125	1 080
	uchazeči se zdravotním postižením	3749	3141	3 275
uchazeči s nárokem na P VN		9630	8898	9 651
podíl nezaměstnaných osob v % ¹⁾		2,6	2,3	2,4
volná pracovní místa		48071	57190	59 039
počet uchazečů na 1 volné pracovní místo		0,5	0,4	0,4

Tabulka č. 2 - Tok nezaměstnanosti

ukazatel (celkový počet)	stav k		
	<i>Před rokem</i>	<i>Minulý měsíc</i>	Aktuální měsíc
nově evidovaní uchazeči o zaměstnání - ve sled. měsíci	4375	4 013	4 433
uchazeči s ukonč. evidencí a vyřazení - ve sled. měsíci	2889	4 290	2 930
- z toho umístění celkem	1650	2 859	1 705
- z toho umístění úřadem práce	805	1 780	1 066



Tabulka č. 3 - Nezaměstnanost v okresech Středočeského kraje k 31.12.2019

Okres	Počet nezaměstnaných		Volná pracovní místa	Počet uchazečů na 1 VPM	Podíl nezaměstnaných osob [%]
	Celkem	z toho ženy			
Benešov	1140	569	2246	0,5	1,6
Beroun	1709	855	4006	0,4	2,6
Kladno	3902	2143	4031	1,0	3,3
Kolín	2466	1314	2887	0,9	3,4
Kutná Hora	1638	846	1965	0,8	3,2
Mělník	2337	1346	4079	0,6	3,1
Mladá Boleslav	1530	852	8386	0,2	1,7
Nymburk	2212	1129	4301	0,5	3,2
Praha Východ	1423	805	19281	0,1	1,1
Praha Západ	1535	788	3340	0,5	1,4
Příbram	2718	1260	3411	0,8	3,5
Rakovník	982	549	1106	0,9	2,5
Středočeský kraj	23592	12456	59039	0,4	2,4
Česká republika	215532	108718	340957	0,6	2,9



2. Vybrané nástroje aktivní politiky zaměstnanosti ve Středočeském kraji

Tabulka č. 4 – Osoby podpořené v rámci APZ a rekvalifikace uchazečů a zájemců o zaměstnání

Osoby podpořené v rámci APZ a rekvalifikace uchazečů a zájemců o zaměstnání				
ukazatel (celkový počet)	Sledovaný stav k		Celkem od počátku roku do	
	31.12.2018	31.12.2019	31.12.2018	31.12.2019
osoby podpořené v rámci APZ				
veřejně prospěšné práce (VPP)	218	345	438	951
veřejně prospěšné práce (VPP) - ESF ¹⁾	27	36	874	53
společensky účelná prac. místa (SÚPM)	103	5	139	49
společensky účelná prac. místa (SÚPM) - ESF ¹⁾	270	305	893	409
SÚPM - samostatně výděleč. činnost (SVČ)	112	45	96	32
SÚPM - samostatně výděleč. činnost (SVČ) - ESF ¹⁾	0	0	0	0
zřízení pracovního místa pro OZP (bez SVČ)	1	9	2	11
zřízení pracovního místa pro OZP SVČ	0	0	0	0
ostatní nástroje APZ	62	18	88	22
rekvalifikace uchazečů a zájemců o zaměstnání				
uchazeči a zájemci zařazení do rekvalifikací	1	0	5	1
uchazeči a zájemci zařazení do rekvalifikací - ESF ¹⁾	0	0	34	8
uchazeči a zájemci, kteří zahájili zvolenou rekvalifikaci	4	0	75	1
uchazeči a zájemci, kteří zahájili zvolenou rekvalifikaci - ESF ¹⁾	50	51	822	771
Osoby podpořené v rámci APZ celkem	848	814	3466	2308

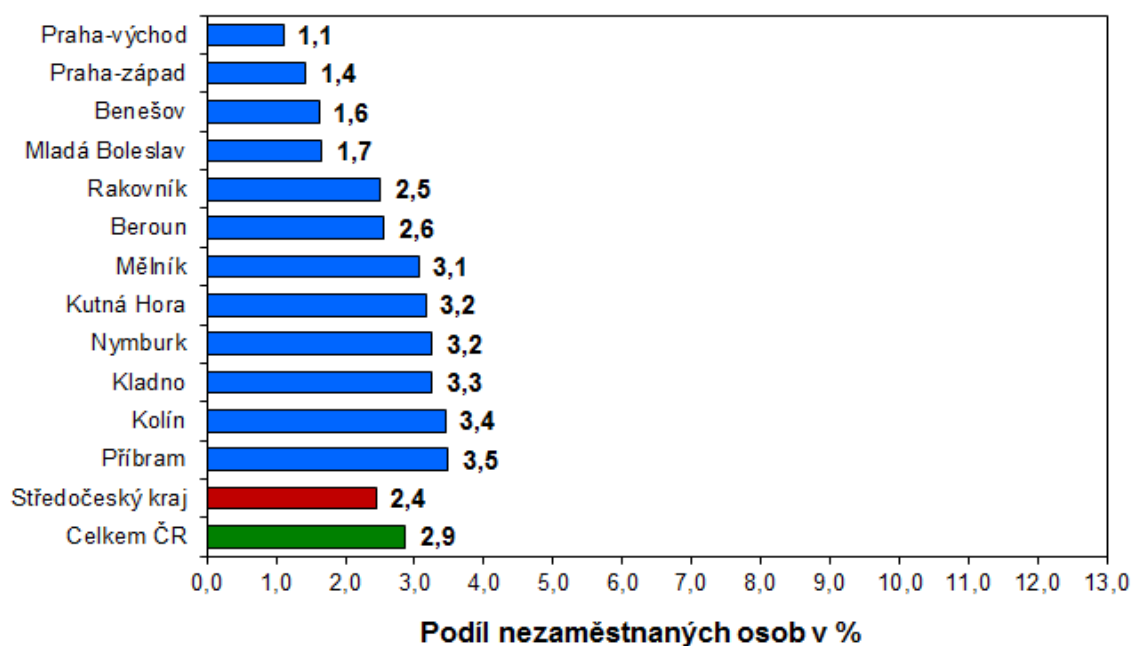
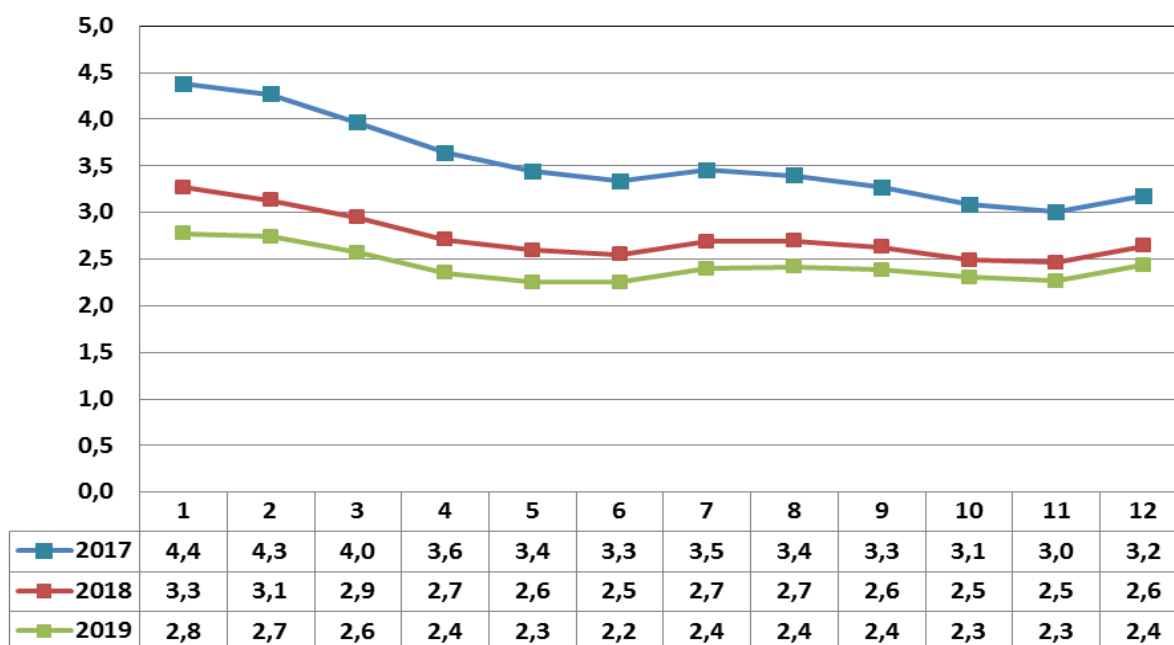
1) financováno převážně z Evropského sociálního fondu

Podrobnější statistické údaje o nástrojích APZ naleznete na stránkách Integrovaného portálu MPSV, v měsíčních statistikách nezaměstnanosti <https://www.mpsv.cz/web/cz/mesicni>

3. MAPY „ArcView“ - Podíl nezaměstnaných v okrese kraje, apod. (viz přílohy)

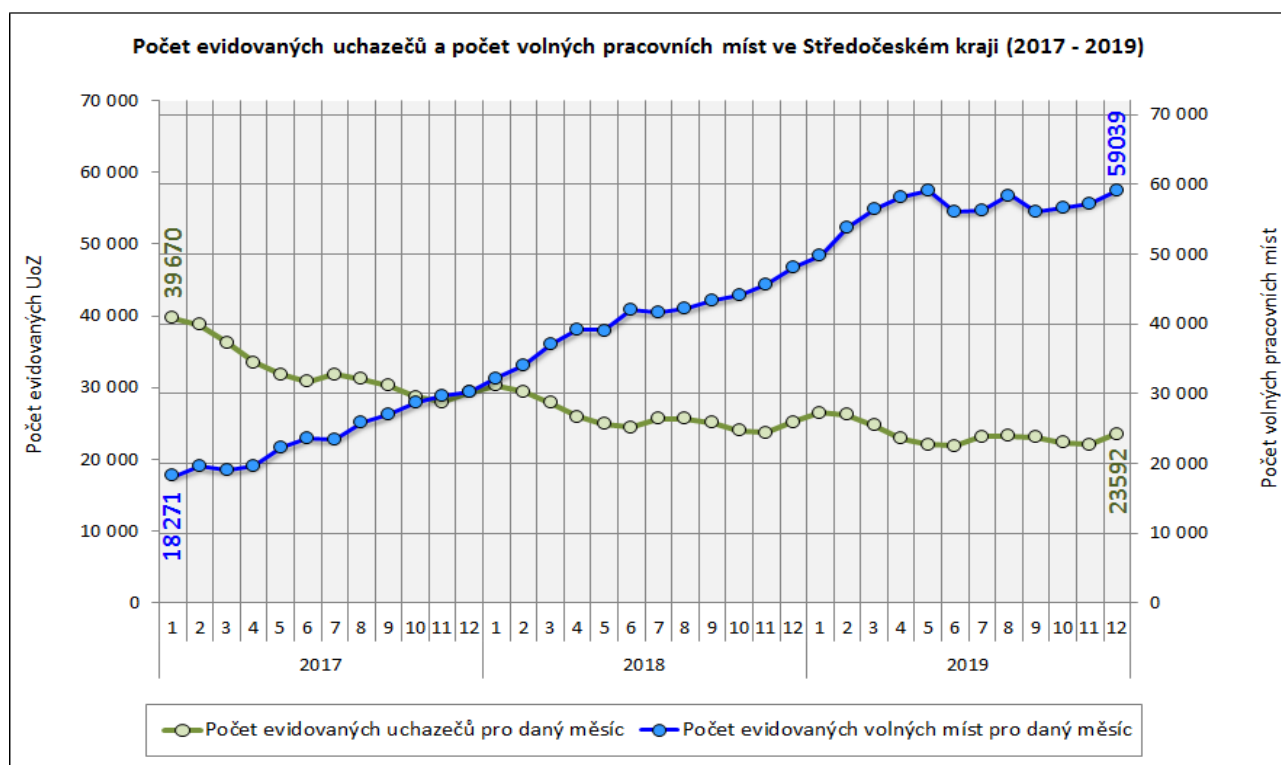
4. GRAFY

Podíl nezaměstnaných osob v okresech Středočeského kraje a v ČR k 31.12.2019

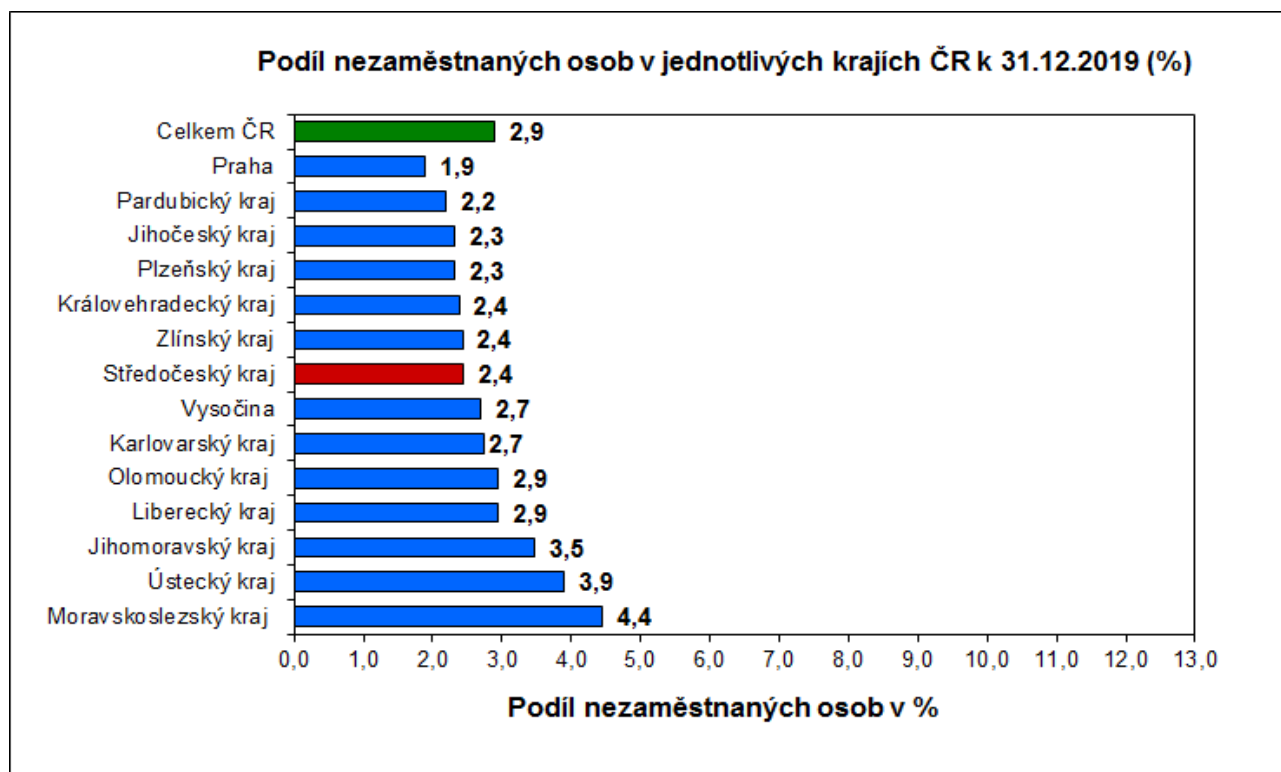
Podíl nezaměstnaných osob v okresech Středočeského kraje a v České republice k 31.12.2019 (%)

Vývoj podílu nezaměstnaných ve Středočeském kraji v letech 2017 - 2019
Vývoj podílu nezaměstnaných ve Středočeském kraji v roce 2017, 2018 a 2019 (v %), k 31.12.2019




Vývoj počtu uchazečů a VPM ve Středočeském kraji v letech 2017 - 2019



Podíl nezaměstnaných osob v jednotlivých krajích ČR k 31.12.2019 v (%)





5. Setřídění okresů k 31.12.2019

	PNO v %		meziměs. přírůst / úbytek nezam. v %		počet uchazečů na 1 VPM
1 Karviná	6,7	Prachatice	37,3	Karviná	5,5
2 Bruntál	5,6	Jeseník	35,6	Jeseník	3,4
3 Znojmo	5,2	Jindřichův Hradec	34,9	Sokolov	3,3
4 Ostrava-město	5,1	Svitavy	29,2	Hodonín	2,7
5 Jeseník	5,0	Chrudim	25,5	Znojmo	2,6
6 Chomutov	4,9	Klatovy	23,1	Děčín	2,5
7 Hodonín	4,7	Břeclav	22,1	Bruntál	2,5
8 Most	4,6	Bruntál	19,4	Blansko	2,5
9 Louny	4,3	Písek	18,8	Ústí nad Labem	2,4
10 Děčín	4,1	Strakonice	18,2	Frydek-Místek	2,0
11 Ústí nad Labem	4,0	Jihlava	17,4	Most	1,9
12 Sokolov	3,8	Třebíč	17,3	Ostrava-město	1,8
13 Brno-město	3,7	Znojmo	17,2	Šumperk	1,8
14 Český Krumlov	3,6	Vsetín	16,9	Litoměřice	1,7
15 Příbram	3,5	Pelhřimov	16,6	Opava	1,7
16 Kolín	3,4	Hodonín	16,5	Žďár nad Sázavou	1,7
17 Třebíč	3,4	Český Krumlov	16,2	Přerov	1,6
18 Břeclav	3,4	Tachov	15,9	Břeclav	1,6
19 Šumperk	3,4	Náchod	15,8	Třebíč	1,6
20 Semily	3,3	Žďár nad Sázavou	15,5	Kroměříž	1,4
21 Přerov	3,3	Litoměřice	15,4	Jablonec nad Nisou	1,4
22 Kladno	3,3	Semily	15,4	Havlíčkův Brod	1,4
23 Nymburk	3,2	Domažlice	14,9	Nový Jičín	1,4
24 Náchod	3,2	Tábor	14,9	Louny	1,3
25 Kutná Hora	3,2	Přerov	14,6	Olomouc	1,3
26 Liberec	3,1	Olomouc	14,2	Strakonice	1,2
27 Mělník	3,1	Opava	14,1	Trutnov	1,2
28 Nový Jičín	3,0	Cheb	14,0	Náchod	1,0
29 Vsetín	3,0	Havlíčkův Brod	13,5	Kladno	1,0
30 Litoměřice	2,9	Kutná Hora	13,2	Brno-město	0,9
31 Jablonec nad Nisou	2,9	Příbram	13,2	Teplice	0,9
32 Frydek-Místek	2,9	Kroměříž	12,8	Rakovník	0,9
33 Žďár nad Sázavou	2,8	Jičín	12,8	Chomutov	0,9
34 Tachov	2,8	Uherské Hradiště	12,7	Vsetín	0,9
35 Jihlava	2,8	Šumperk	12,5	Uherské Hradiště	0,9
36 Tábor	2,7	Nový Jičín	11,8	Kolín	0,9
37 Strakonice	2,7	Rakovník	11,7	Kutná Hora	0,8
38 Svitavy	2,7	Plzeň-jih	11,6	Příbram	0,8
39 Teplice	2,6	Ústí nad Orlicí	11,2	Česká Lípa	0,8
40 Kroměříž	2,6	Plzeň-sever	10,8	Semily	0,8
41 Olomouc	2,6	Hradec Králové	10,5	Jindřichův Hradec	0,8
42 Opava	2,6	České Budějovice	10,5	Jihlava	0,8
43 Karlovy Vary	2,6	Frydek-Místek	10,4	Chrudim	0,7
44 Blansko	2,6	Česká Lípa	10,4	Vyškov	0,7
45 Beroun	2,6	Benešov	10,4	Liberec	0,7
46 Prachatice	2,5	Blansko	10,2	Svitavy	0,7
47 Hradec Králové	2,5	Rokycany	9,6	Hradec Králové	0,7
48 Rokycany	2,5	Prostějov	9,3	Karlovy Vary	0,6
49 Rakovník	2,5	Pardubice	8,9	Prostějov	0,6
50 Trutnov	2,5	Zlín	8,9	Zlín	0,6
51 Chrudim	2,5	Rychnov nad Kněžnou	8,7	Mělník	0,6
52 Klatovy	2,5	Karlovy Vary	7,7	Tábor	0,5
53 Havlíčkův Brod	2,4	Plzeň-město	7,6	Prachatice	0,5
54 Brno-venkov	2,4	Kolín	7,2	Nymburk	0,5
55 Česká Lípa	2,4	Vyškov	7,0	Benešov	0,5
56 Plzeň-sever	2,4	Brno-venkov	6,9	Klatovy	0,5
57 Plzeň-město	2,3	Trutnov	6,8	České Budějovice	0,5
58 Uherské Hradiště	2,3	Mělník	6,7	Praha-západ	0,5
59 Domažlice	2,1	Nymburk	6,6	Brno-venkov	0,4
60 Zlín	2,0	Louny	6,5	Plzeň-sever	0,4
61 Pardubice	2,0	Liberec	6,5	Cheb	0,4
62 Vyškov	2,0	Beroun	6,1	Písek	0,4
63 Prostějov	2,0	Děčín	6,0	Beroun	0,4
64 Písek	1,9	Jablonec nad Nisou	5,8	Český Krumlov	0,4
65 Cheb	1,9	Sokolov	5,2	Rokycany	0,4
66 Jindřichův Hradec	1,9	Teplice	4,6	Ústí nad Orlicí	0,3
67 Praha	1,9	Ústí nad Labem	4,6	Jičín	0,3
68 Plzeň-jih	1,9	Most	4,5	Plzeň-město	0,3
69 Ústí nad Orlicí	1,8	Karviná	4,0	Rychnov nad Kněžnou	0,2
70 České Budějovice	1,8	Chomutov	3,7	Praha	0,2
71 Jičín	1,8	Mladá Boleslav	3,5	Pelhřimov	0,2
72 Mladá Boleslav	1,7	Praha-západ	3,2	Mladá Boleslav	0,2
73 Benešov	1,6	Ostrava-město	3,1	Plzeň-jih	0,2
74 Pelhřimov	1,5	Praha-východ	3,0	Pardubice	0,2
75 Praha-západ	1,4	Kladno	2,6	Domažlice	0,2
76 Rychnov nad Kněžnou	1,3	Brno-město	2,4	Tachov	0,1
77 Praha-východ	1,1	Praha	1,6	Praha-východ	0,1
Celkem ČR	2,9	Celkem ČR	9,2	Celkem ČR	0,6



7. Přílohy k měsíční statistické zprávě

Středočeský kraj**Vývoj počtu uchazečů, meziměsíční a meziroční rozdíl**

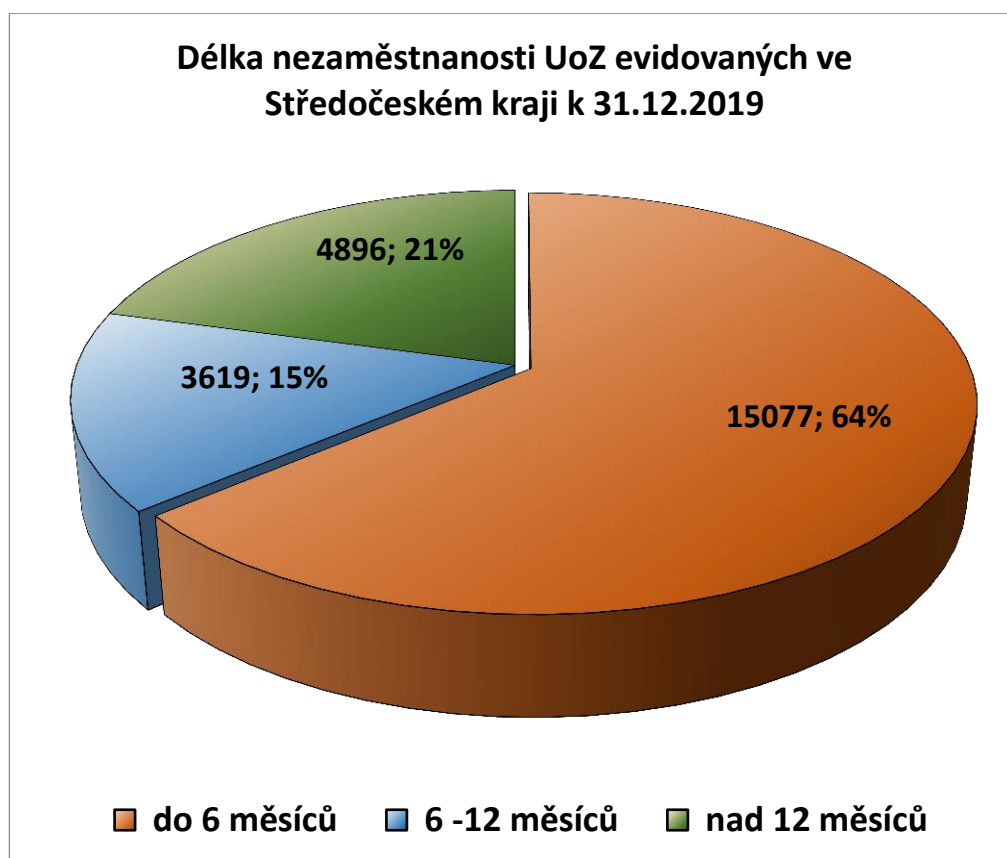
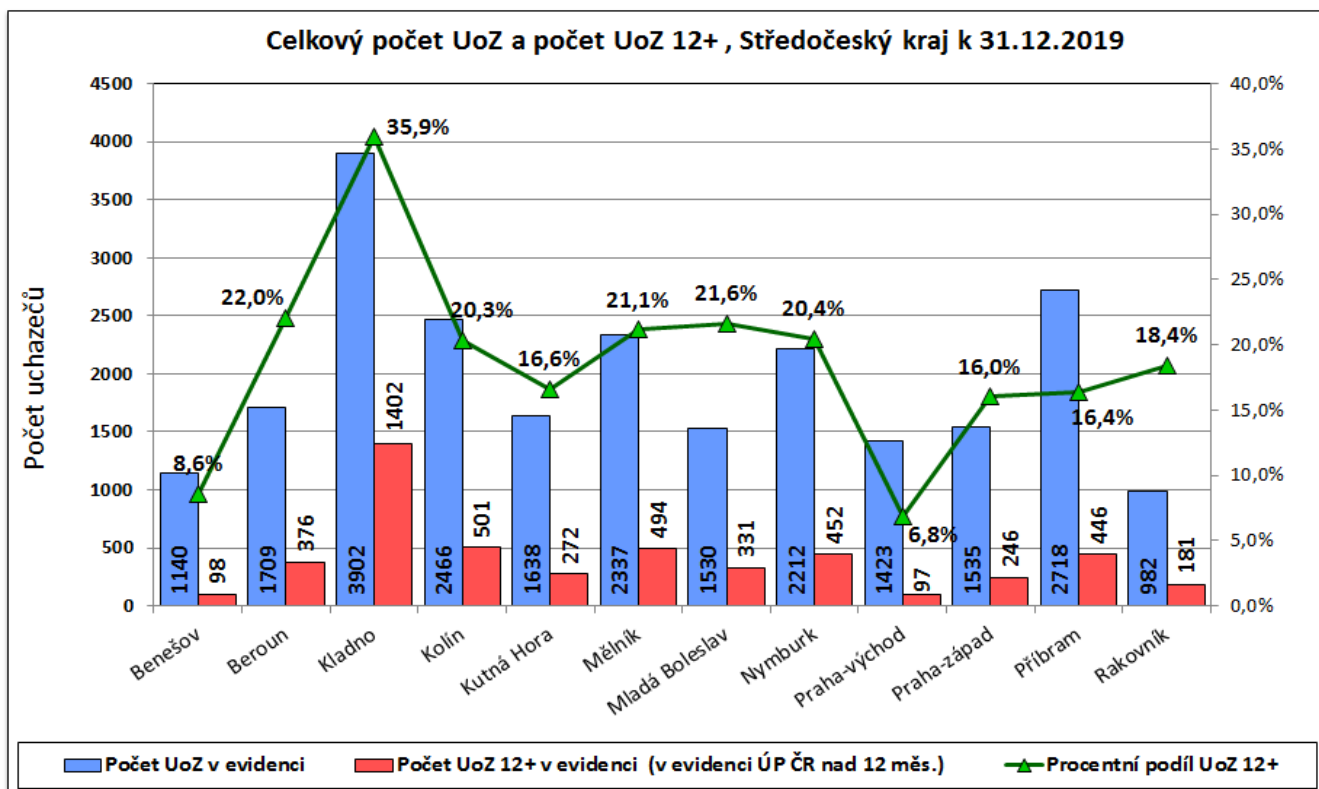
Rok	Měsíc	Počet evidovaných uchazečů pro daný měsíc	Meziroční rozdíl	Meziroční rozdíl (%)	Meziměsíční rozdíl	Meziměsíční rozdíl (%)	Rozdíl počtu uchazečů mezi daným měsícem a před třemi měsíci	Rozdíl počtu uchazečů mezi daným měsícem a před třemi měsíci (%)
2016	1	49 219	-8 995	-15,45%	1 117	2,32%	2 735	5,88%
	2	48 427	-8 902	-15,53%	-792	-1,61%	1 872	4,02%
	3	46 417	-8 732	-15,83%	-2 010	-4,15%	-1 685	-3,50%
	4	43 528	-8 572	-16,45%	-2 889	-6,22%	-5 691	-11,56%
	5	41 564	-8 262	-16,58%	-1 964	-4,51%	-6 863	-14,17%
	6	40 638	-7 976	-16,41%	-926	-2,23%	-5 779	-12,45%
	7	41 295	-7 889	-16,04%	657	1,62%	-2 233	-5,13%
	8	40 834	-7 760	-15,97%	-461	-1,12%	-730	-1,76%
	9	39 811	-8 043	-16,81%	-1 023	-2,51%	-827	-2,04%
	10	38 062	-8 422	-18,12%	-1 749	-4,39%	-3 233	-7,83%
	11	37 511	-9 044	-19,43%	-551	-1,45%	-3 323	-8,14%
	12	38 966	-9 136	-18,99%	1 455	3,88%	-845	-2,12%
2017	1	39 670	-9 549	-19,40%	704	1,81%	1 608	4,22%
	2	38 810	-9 617	-19,86%	-860	-2,17%	1 299	3,46%
	3	36 274	-10 143	-21,85%	-2 536	-6,53%	-2 692	-6,91%
	4	33 522	-10 006	-22,99%	-2 752	-7,59%	-6 148	-15,50%
	5	31 835	-9 729	-23,41%	-1 687	-5,03%	-6 975	-17,97%
	6	30 861	-9 777	-24,06%	-974	-3,06%	-5 413	-14,92%
	7	31 819	-9 476	-22,95%	958	3,10%	-1 703	-5,08%
	8	31 254	-9 580	-23,46%	-565	-1,78%	-581	-1,83%
	9	30 255	-9 556	-24,00%	-999	-3,20%	-606	-1,96%
	10	28 697	-9 365	-24,60%	-1 558	-5,15%	-3 122	-9,81%
	11	27 993	-9 518	-25,37%	-704	-2,45%	-3 261	-10,43%
	12	29 370	-9 596	-24,63%	1 377	4,92%	-885	-2,93%
2018	1	30 303	-9 367	-23,61%	933	3,18%	1 606	5,60%
	2	29 412	-9 398	-24,22%	-891	-2,94%	1 419	5,07%
	3	27 847	-8 427	-23,23%	-1 565	-5,32%	-1 523	-5,19%
	4	25 984	-7 538	-22,49%	-1 863	-6,69%	-4 319	-14,25%
	5	24 921	-6 914	-21,72%	-1 063	-4,09%	-4 491	-15,27%
	6	24 455	-6 406	-20,76%	-466	-1,87%	-3 392	-12,18%
	7	25 636	-6 183	-19,43%	1 181	4,83%	-348	-1,34%
	8	25 701	-5 553	-17,77%	65	0,25%	780	3,13%
	9	25 134	-5 121	-16,93%	-567	-2,21%	679	2,78%
	10	23 979	-4 718	-16,44%	-1 155	-4,60%	-1 657	-6,46%
	11	23 752	-4 241	-15,15%	-227	-0,95%	-1 949	-7,58%
	12	25 238	-4 132	-14,07%	1 486	6,26%	104	0,41%
2019	1	26 465	-3 838	-12,67%	1 227	4,86%	2 486	10,37%
	2	26 224	-3 188	-10,84%	-241	-0,91%	2 472	10,41%
	3	24 736	-3 111	-11,17%	-1 488	-5,67%	-502	-1,99%
	4	22 935	-3 049	-11,73%	-1 801	-7,28%	-3 530	-13,34%
	5	22 072	-2 849	-11,43%	-863	-3,76%	-4 152	-15,83%
	6	21 929	-2 526	-10,33%	-143	-0,65%	-2 807	-11,35%
	7	23 139	-2 497	-9,74%	1 210	5,52%	204	0,89%
	8	23 319	-2 382	-9,27%	180	0,78%	1 247	5,65%
	9	23 128	-2 006	-7,98%	-191	-0,82%	1 199	5,47%
	10	22 366	-1 613	-6,73%	-762	-3,29%	-773	-3,34%
	11	22 089	-1 663	-7,00%	-277	-1,24%	-1 230	-5,27%
	12	23 592	-1 646	-6,52%	1 503	6,80%	464	2,01%



Středočeský kraj

Vývoj počtu volných míst, meziměsíční a meziroční rozdíl

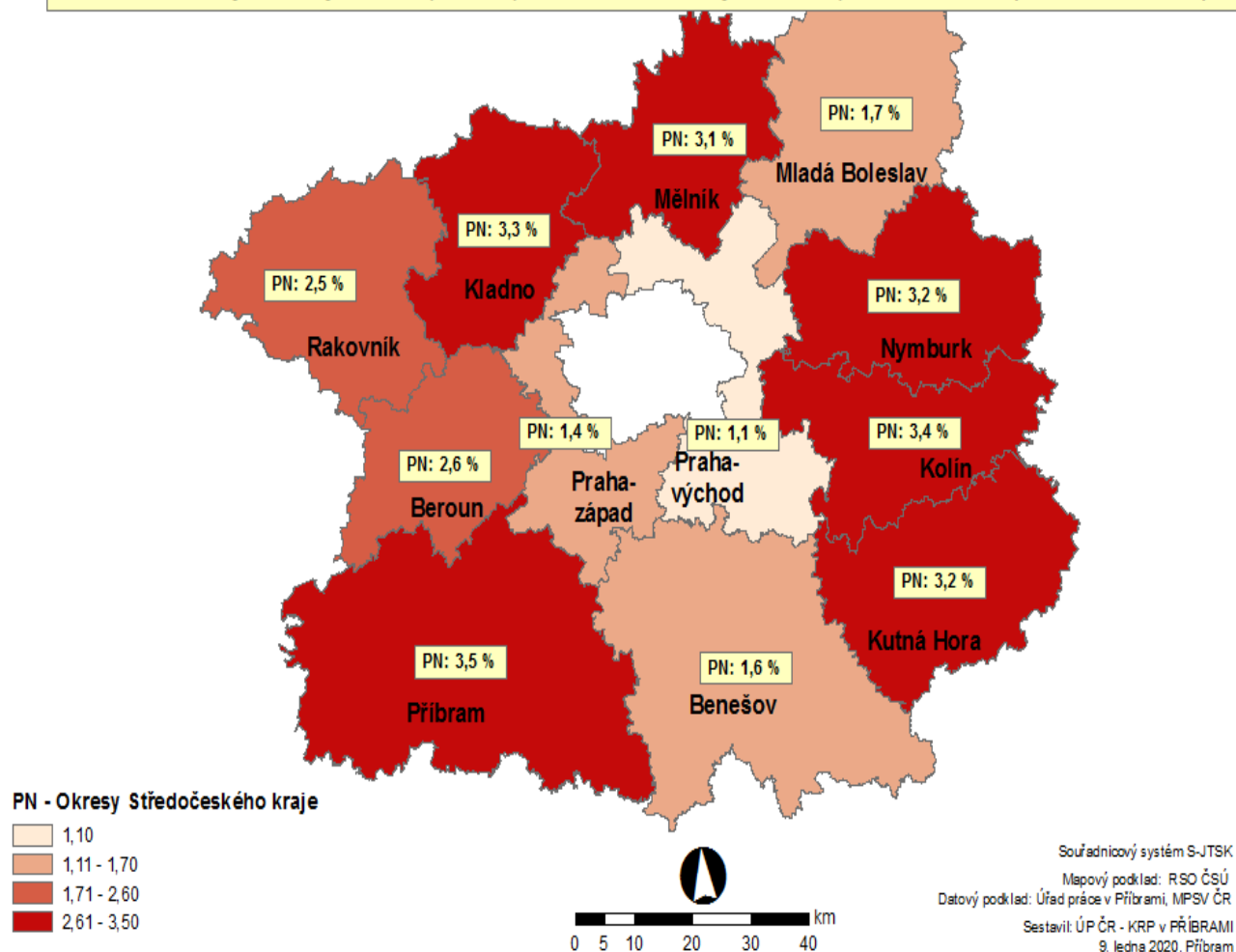
Rok	Měsíc	Počet evidovaných volných míst pro daný měsíc	Meziroční rozdíl	Meziroční rozdíl (%)	Meziměsíční rozdíl	Meziměsíční rozdíl (%)	Rozdíl počtu volných míst mezi daným měsícem a před třemi měsíci	Rozdíl počtu volných míst mezi daným měsícem a před třemi měsíci (%)
2016	1	14 113	5 660	66,96%	562	4,15%	-109	-0,77%
	2	15 151	6 395	73,04%	1 038	7,35%	1 654	12,25%
	3	15 321	5 463	55,42%	170	1,12%	1 770	13,06%
	4	15 360	4 592	42,64%	39	0,25%	1 247	8,84%
	5	16 972	5 588	49,09%	1 612	10,49%	1 821	12,02%
	6	17 024	4 996	41,54%	52	0,31%	1 703	11,12%
	7	17 396	4 740	37,45%	372	2,19%	2 036	13,26%
	8	17 567	4 835	37,98%	171	0,98%	595	3,51%
	9	18 264	4 714	34,79%	697	3,97%	1 240	7,28%
	10	17 668	3 446	24,23%	-596	-3,26%	272	1,56%
	11	18 376	4 879	36,15%	708	4,01%	809	4,61%
	12	18 650	5 099	37,63%	274	1,49%	386	2,11%
2017	1	18 271	4 158	29,46%	-379	-2,03%	603	3,41%
	2	19 574	4 423	29,19%	1 303	7,13%	1 198	6,52%
	3	19 098	3 777	24,65%	-476	-2,43%	448	2,40%
	4	19 618	4 258	27,72%	520	2,72%	1 347	7,37%
	5	22 238	5 266	31,03%	2 620	13,36%	2 664	13,61%
	6	23 673	6 649	39,06%	1 435	6,45%	4 575	23,96%
	7	23 480	6 084	34,97%	-193	-0,82%	3 862	19,69%
	8	25 810	8 243	46,92%	2 330	9,92%	3 572	16,06%
	9	27 007	8 743	47,87%	1 197	4,64%	3 334	14,08%
	10	28 702	11 034	62,45%	1 695	6,28%	5 222	22,24%
	11	29 589	11 213	61,02%	887	3,09%	3 779	14,64%
	12	30 321	11 671	62,58%	732	2,47%	3 314	12,27%
2018	1	32 233	13 962	76,42%	1 912	6,31%	3 531	12,30%
	2	34 100	14 526	74,21%	1 867	5,79%	4 511	15,25%
	3	37 036	17 938	93,93%	2 936	8,61%	6 715	22,15%
	4	39 105	19 487	99,33%	2 069	5,59%	6 872	21,32%
	5	39 066	16 828	75,67%	-39	-0,10%	4 966	14,56%
	6	41 938	18 265	77,16%	2 872	7,35%	4 902	13,24%
	7	41 565	18 085	77,02%	-373	-0,89%	2 460	6,29%
	8	42 180	16 370	63,43%	615	1,48%	3 114	7,97%
	9	43 298	16 291	60,32%	1 118	2,65%	1 360	3,24%
	10	44 153	15 451	53,83%	855	1,97%	2 588	6,23%
	11	45 690	16 101	54,42%	1 537	3,48%	3 510	8,32%
	12	48 071	17 750	58,54%	2 381	5,21%	4 773	11,02%
2019	1	49 856	17 623	54,67%	1 785	3,71%	5 703	12,92%
	2	53 741	19 641	57,60%	3 885	7,79%	8 051	17,62%
	3	56 386	19 350	52,25%	2 645	4,92%	8 315	17,30%
	4	58 114	19 009	48,61%	1 728	3,06%	8 258	16,56%
	5	59 179	20 113	51,48%	1 065	1,83%	5 438	10,12%
	6	56 112	14 174	33,80%	-3 067	-5,18%	-274	-0,49%
	7	56 229	14 664	35,28%	117	0,21%	-1 885	-3,24%
	8	58 425	16 245	38,51%	2 196	3,91%	-754	-1,27%
	9	56 078	12 780	29,52%	-2 347	-4,02%	-34	-0,06%
	10	56 696	12 543	28,41%	618	1,10%	467	0,83%
	11	57 190	11 500	25,17%	494	0,87%	-1 235	-2,11%
	12	59 039	10 968	22,82%	1 849	3,23%	2 961	5,28%



PODÍL NEZAMĚŠTNANÝCH NA OBYVATELSTVU 15-64 LET (v %)

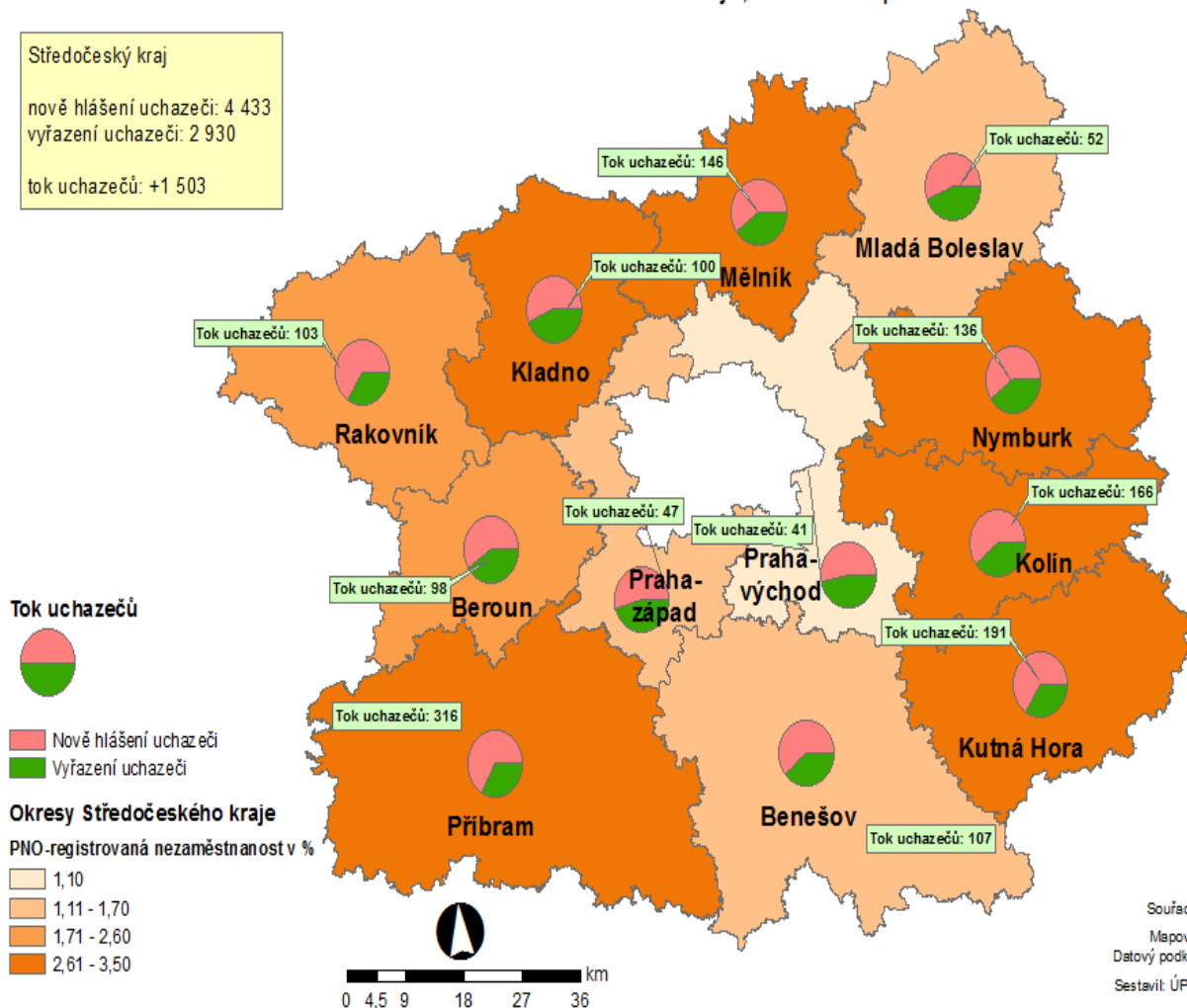
v okresech Středočeského kraje, stav k 31. prosinci 2019

Podíl nezaměstnaných na obyvatelstvu (15-64 let) ve Středočeském kraji činí 2,4 % (ve srovnání s listopadem nárůst: +0,1 p.b.)



TOK UCHAZEČŮ (rozdíl mezi nově evidovanými a vyřazenými uchazeči) v okresech Středočeského kraje, stav k 31. prosinci 2019

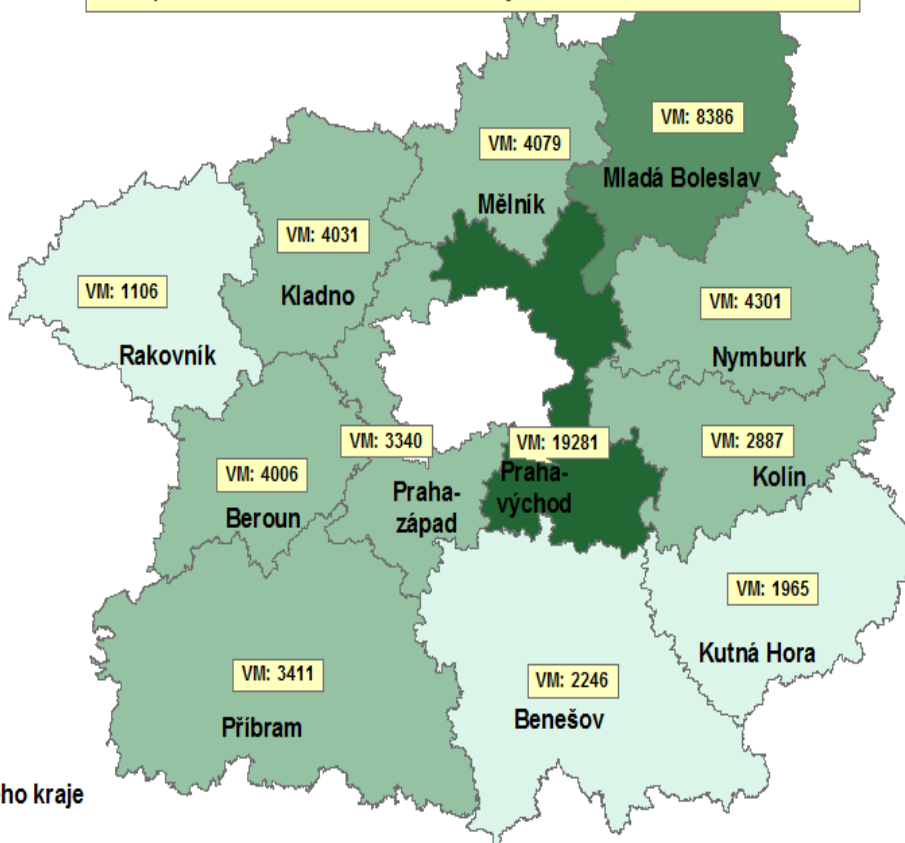
Středočeský kraj
nově hlášení uchazeči: 4 433
vyřazení uchazeči: 2 930
tok uchazečů: +1 503



POČET VPM EVIDOVANÝCH NA ÚP ČR - KrP v PŘÍBRAMI

Okresy Středočeského kraje, stav k 31. prosinci 2019

Volná pracovní místa ve Středočeském kraji k 31.12.2019 - celkem 59 039 VPM



Legenda

Okresy Středočeského kraje

Okresy.VM_CELKEM

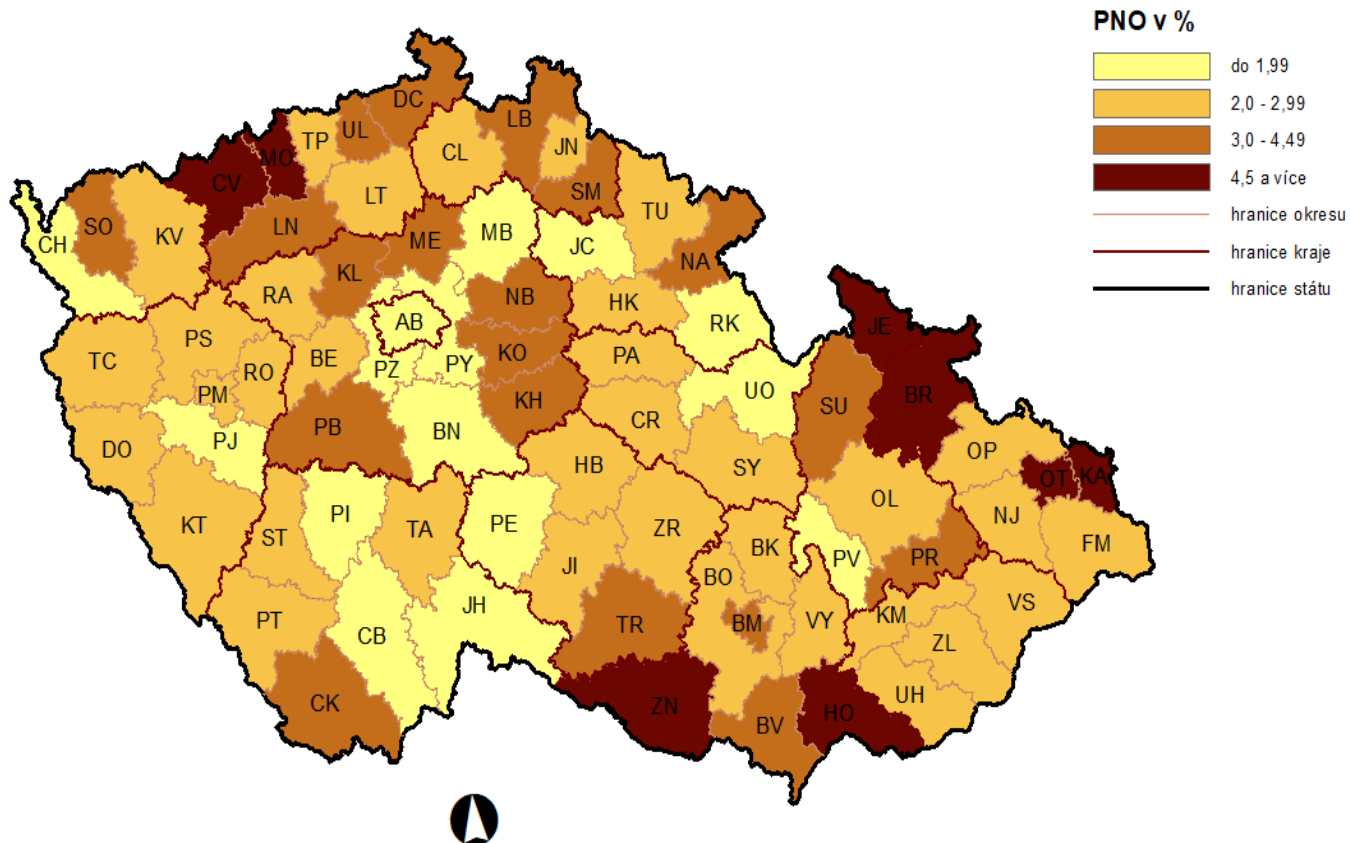
1106 - 2246
2247 - 4301
4302 - 8386
8387 - 19281



Souřadnicový systém S-JTSK
Mapový podklad: RSO ČSÚ
Datový podklad: ÚP ČR - KrP v Příbrami, MPSV ČR
Sestavit: ÚP ČR - KrP v Příbrami
9. ledna 2020, Příbram



PODÍL NEZAMĚSTNANÝCH OSOB (PNO) NA POČTU OBYVATEL v okresech České republiky k 31. 12. 2019



© Úřad práce ČR, GŘ
Datum zhotovení 9. 1. 2020
Zdroj dat: MPSV, ČSÚ