



Úřad práce ČR

Krajská pobočka Úřadu práce ČR
v Příbrami

Měsíční statistická zpráva
leden 2018

Zpracoval: Petr Šindelář, tel.: 950 156 486
<http://portal.mpsv.cz/upcr/kp/stc/statistiky>

Informace o nezaměstnanosti ve Středočeském kraji k 31.1.2018

V tomto měsíci celkový počet uchazečů o zaměstnání oproti minulému měsíci vzrostl o 3,2 % na 30 303, počet hlášených volných pracovních míst vzrostl o 6,3 % na 32 233 a podíl nezaměstnaných osob se zvýšil na hodnotu 3,3 %.

K 31.1.2018 evidoval Úřad práce ČR - Krajská pobočka v Příbrami celkem 30 303 uchazečů o zaměstnání. Jejich počet byl o 933 vyšší než na konci předchozího měsíce a ve srovnání se stejným obdobím minulého roku 2017 je nižší o 9 367 osob.

Z tohoto počtu bylo 28 339 dosažitelných uchazečů o zaměstnání ve věku 15-64 let. Bylo to o 794 více než na konci předchozího měsíce. Ve srovnání se stejným obdobím minulého roku byl jejich počet nižší o 9 677 dosažitelných uchazečů o zaměstnání.

V průběhu měsíce bylo nově zaevidováno 6 002 osob. Ve srovnání s minulým měsícem to bylo o 1 315 nově evidovaných uchazečů více a v porovnání se stejným obdobím předchozího roku o 651 nově evidovaných uchazečů méně. Z evidence během měsíce odešlo celkem 5 069 uchazečů (ukončená evidence, vyřazení uchazeči), bylo to o 1 759 uchazečů více než v předchozím měsíci a o 880 uchazečů méně než ve stejném měsíci minulého roku. Do zaměstnání z nich v tomto měsíci nastoupilo 3 326 tj.: o 1 392 více než v předchozím měsíci a o 517 méně než ve stejném měsíci minulého roku, z toho 427 uchazečů o zaměstnání bylo umístěno prostřednictvím ÚP ČR tj.: o 128 více než v předchozím měsíci a o 21 méně než ve stejném období minulého roku. Dále bez umístění (vyřazení z jiných důvodů např. sankční vyřazení, odchod do důchodu, apod.) bylo vyřazeno 1 743 uchazečů.

Téměř ve všech okresech Středočeského kraje (Stč. kraj přírůstek: +3,18 %) byl tento měsíc zaznamenán meziměsíční přírůstek nezaměstnaných, kdy největší meziměsíční přírůstek nezaměstnaných v evidenci +7,44 % zaznamenal okres Benešov. Jenom v okrese Praha západ byl zaznamenán meziměsíční úbytek nezaměstnaných ve výši -0,26 %.

Ke konci tohoto měsíce bylo evidováno na ÚP ČR - Krajské pobočce v Příbrami 15 687 žen. Jejich podíl na celkovém počtu uchazečů činil 51,8 %. V evidenci bylo 4 371 osob se zdravotním postižením, což představovalo 14,4 % z celkového počtu nezaměstnaných.

Ke konci tohoto měsíce bylo evidováno 1 191 absolventů škol všech stupňů vzdělání a mladistvých, jejich počet klesl ve srovnání s předchozím měsícem o 36 osob a ve srovnání se stejným měsícem minulého roku byl nižší o 389 osob. Na celkové nezaměstnanosti se podíleli 3,9 %.

Podporu v nezaměstnanosti pobíralo 11 055 uchazečů o zaměstnání, tj. 36,5 % všech uchazečů vedených v evidenci.

Podíl nezaměstnaných osob na obyvatelstvu, tj. počet dosažitelných uchazečů o zaměstnání ve věku 15-64 let k obyvatelstvu stejného věku, k 31.1.2018 meziměsíčně vzrostl na 3,3 %. Podíl nezaměstnaných osob stejný nebo vyšší než republikový průměr vykázalo 6 okresů, nejvyšší byl v okresech Příbram (4,6 %) a Kladno (4,5 %), nejnižší podíl nezaměstnaných byl zaznamenán v okresech Praha východ (1,4 %) a Praha západ (1,8 %). Podíl nezaměstnaných žen ve Středočeském kraji v tomto měsíci činil 3,4 % a podíl nezaměstnaných mužů v tomto měsíci činil 3,1 %.

Středočeský kraj evidoval k 31.1.2018 celkem 32 233 volných pracovních míst. Jejich počet byl o 1 912 vyšší než v předchozím měsíci a o 13 962 vyšší než ve stejném měsíci minulého roku. Na jedno volné pracovní místo připadalo v průměru 0,9 uchazeče, z toho nejvíce v okrese Kladno (3,2). Z celkového počtu nahlášených volných míst bylo 1 435 míst vhodných pro osoby se zdravotním postižením (OZP), na jedno volné pracovní místo připadalo 3,0 OZP. Volných pracovních míst pro absolventy a mladistvé bylo v tomto měsíci registrováno 7 770, na jedno volné místo připadalo 0,2 uchazečů této kategorie.

V rámci nástrojů aktivní politiky zaměstnanosti (mimo rekvalifikace) bylo od počátku roku 2018 k 31.1.2018 vytvořeno 189 nových pracovních míst a na vytvořená místa prostřednictvím příspěvků podpořeno - umístěno celkem 189 uchazečů o zaměstnání.

Dále v rámci nástroje rekvalifikace bylo do rekvalifikačních kurzů v průběhu roku 2018 zařazeno (podpořeno) celkem 35 (uchazeči o zaměstnání a zájemci). Nejčastějšími obory činností, které byly v tomto měsíci podpořeny prostřednictvím SÚPM-SVČ, byly obory spojené se službami pro obyvatelstvo.

Informace o vývoji nezaměstnanosti v ČR v elektronické formě jsou zveřejněny na internetové adrese: <http://portal.mpsv.cz/sz/stat>.

1. Základní charakteristika vývoje nezaměstnanosti a volných pracovních míst ve Středočeském kraji

Tabulka č. 1 - Vývoj nezaměstnanosti

ukazatel (celkový počet)		stav k		
		Před rokem	Minulý měsíc	Aktuální měsíc
evidovaní uchazeči o zaměstnání		39670	29370	30 303
- z toho	ženy	20 633	15 638	15 687
	absolventi a mladiství	1580	1227	1 191
	uchazeči se zdravotním postižením	5229	4365	4 371
uchazeči s nárokem na PvN		12879	9743	11 055
podíl nezaměstnaných osob v % ¹⁾		4,4	3,2	3,3
volná pracovní místa		18271	30321	32 233
počet uchazečů na 1 volné pracovní místo		2,2	1,0	0,9

1) od ledna 2013 nový ukazatel registrované nezaměstnanosti

Tabulka č. 2 - Tok nezaměstnanosti

ukazatel (celkový počet)	stav k		
	Před rokem	Minulý měsíc	Aktuální měsíc
nově evidovaní uchazeči o zaměstnání - ve sled. měsíci	6653	4 687	6 002
uchazeči s ukonč. evidencí a vyřazení - ve sled. měsíci	5949	3 310	5 069
- z toho umístění celkem	3843	1 934	3 326
- z toho umístění úřadem práce	448	299	427

Tabulka č. 3 - Nezaměstnanost v okresech Středočeského kraje k 31.1.2018

Okres	Počet nezaměstnaných		Volná pracovní místa	Počet uchazečů na 1 VPM	Podíl nezaměstnaných osob [%]
	Celkem	z toho ženy			
Benešov	1430	683	1462	1,0	2,1
Beroun	1898	955	3312	0,6	3,0
Kladno	5052	2659	1593	3,2	4,5
Kolín	3163	1653	1996	1,6	4,5
Kutná Hora	2177	1114	1221	1,8	4,5
Mělník	3254	1797	1907	1,7	4,2
Mladá Boleslav	1940	1062	4544	0,4	2,2
Nymburk	2765	1421	3029	0,9	4,3
Praha Východ	1743	940	7577	0,2	1,4
Praha Západ	1918	994	3019	0,6	1,8
Příbram	3540	1620	1804	2,0	4,6
Rakovník	1423	789	769	1,9	3,7
Středočeský kraj	30303	15687	32233	0,9	3,3
Česká republika	289228	140722	230728	1,3	3,9

2. Nástroje aktivní politiky zaměstnanosti ve Středočeském kraji

Tabulka č. 4 – Osoby podpořené v rámci APZ a rekvalifikace uchazečů a zájemců o zaměstnání

Osoby podpořené v rámci APZ a rekvalifikace uchazečů a zájemců o zaměstnání				
ukazatel (celkový počet)	Stav k		Celkem od počátku roku do	
	31.1.2017	31.1.2018	31.1.2017	31.1.2018
osoby podpořené v rámci APZ				
veřejně prospěšné práce (VPP)	171	324	6	5
veřejně prospěšné práce (VPP) - ESF ¹⁾	426	318	59	50
společensky účelná prac. místa (SÚPM)	82	153	26	11
společensky účelná prac. místa (SÚPM) - ESF ¹⁾	476	490	60	109
SÚPM - samostatně výděleč. činnost (SVČ)	177	134	3	5
SÚPM - samostatně výděleč. činnost (SVČ) - ESF ¹⁾	0	0	0	0
chrán. prac. místa - zřízená	29	19	0	0
chrán. prac. místa - SVČ osob se ZP	1	1	0	0
ostatní nástroje APZ	0	42	0	9
rekvalifikace uchazečů a zájemců o zaměstnání				
uchazeči a zájemci zařazení do rekvalifikací	4	1	4	0
uchazeči a zájemci zařazení do rekvalifikací - ESF ¹⁾	38	1	30	1
uchazeči a zájemci, kteří zahájili zvolenou rekvalifikaci	20	32	14	5
uchazeči a zájemci, kteří zahájili zvolenou rekvalifikaci - ESF ¹⁾	19	44	12	29
Osoby podpořené v rámci APZ celkem	1443	1559	214	224

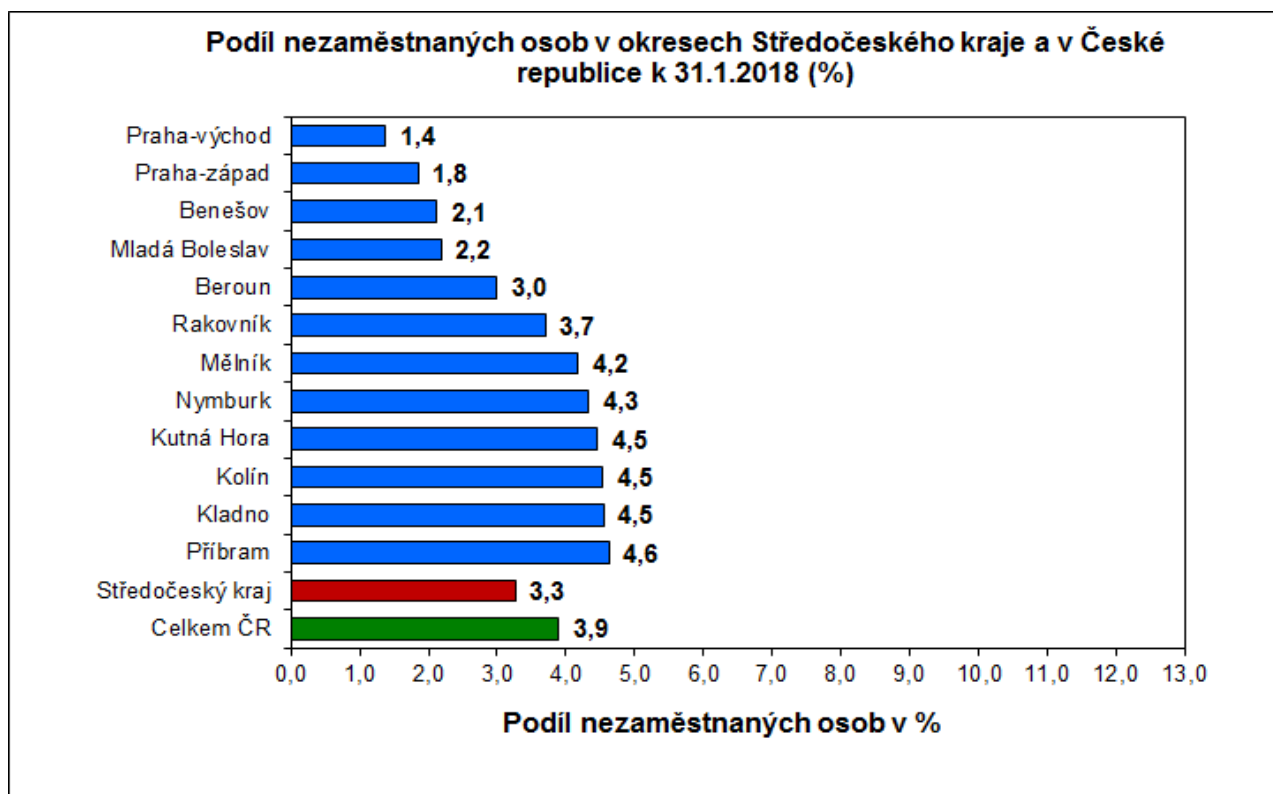
1) financováno převážně z Evropského sociálního fondu

Podrobnější statistické údaje o nástrojích APZ naleznete na stránkách Integrovaného portálu MPSV, v měsíčních statistikách nezaměstnanosti <http://portal.mpsv.cz/sz/stat/nz/mes>

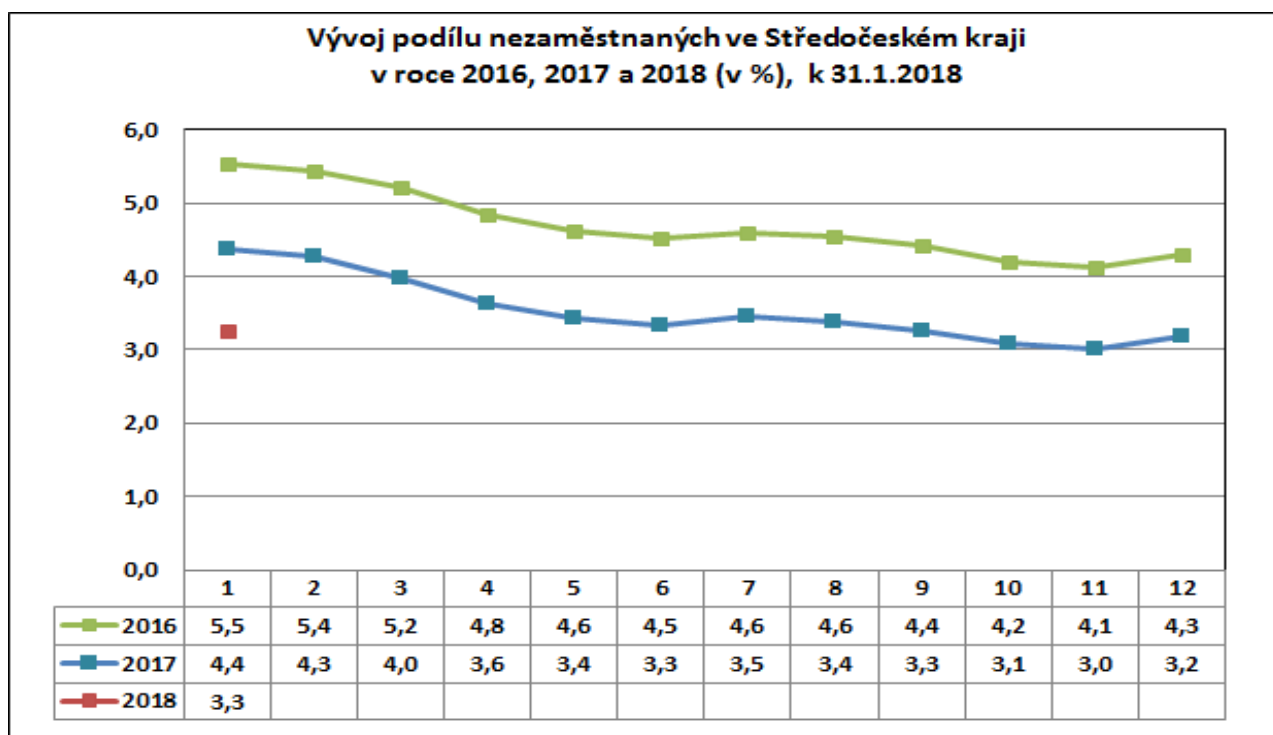
3. MAPY „ ArcView“ - Podíl nezaměstnaných v okrese kraje, apod. (viz přílohy)

4. GRAFY

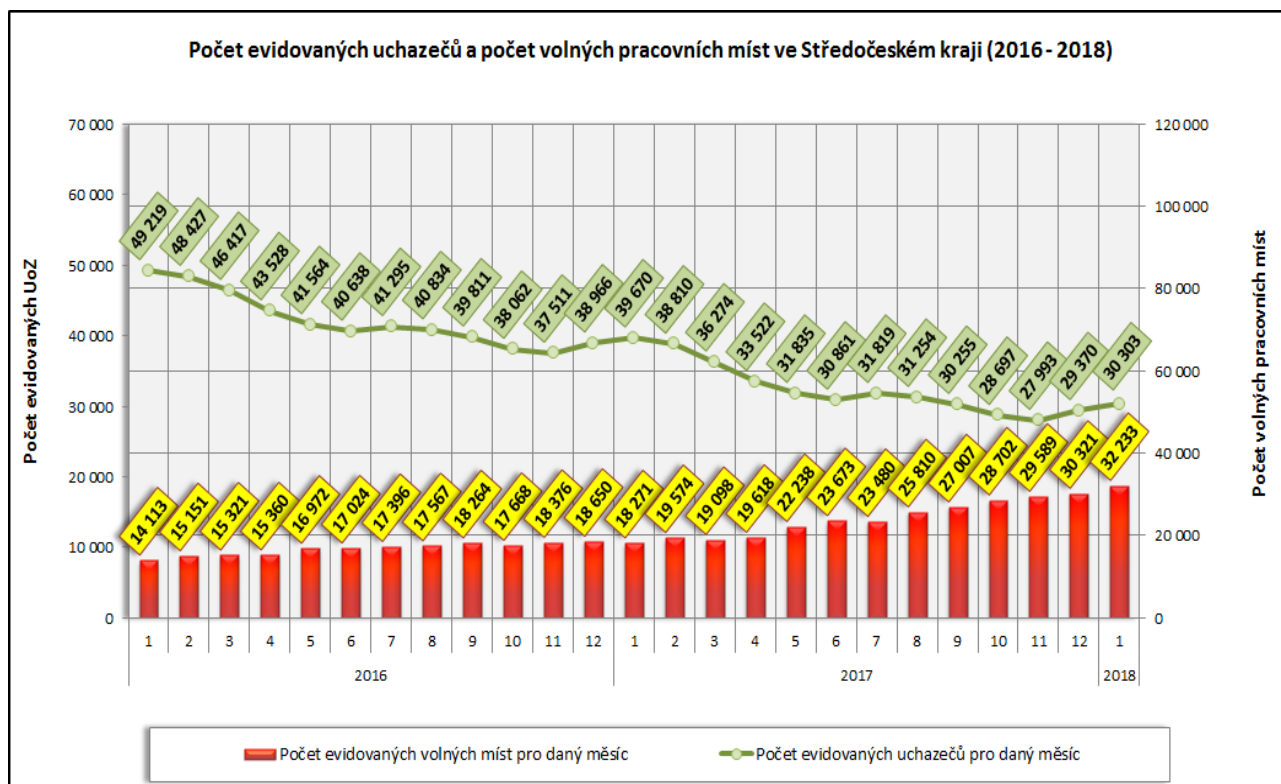
Podíl nezaměstnaných osob v okresech Středočeského kraje a v ČR k 31.1.2018



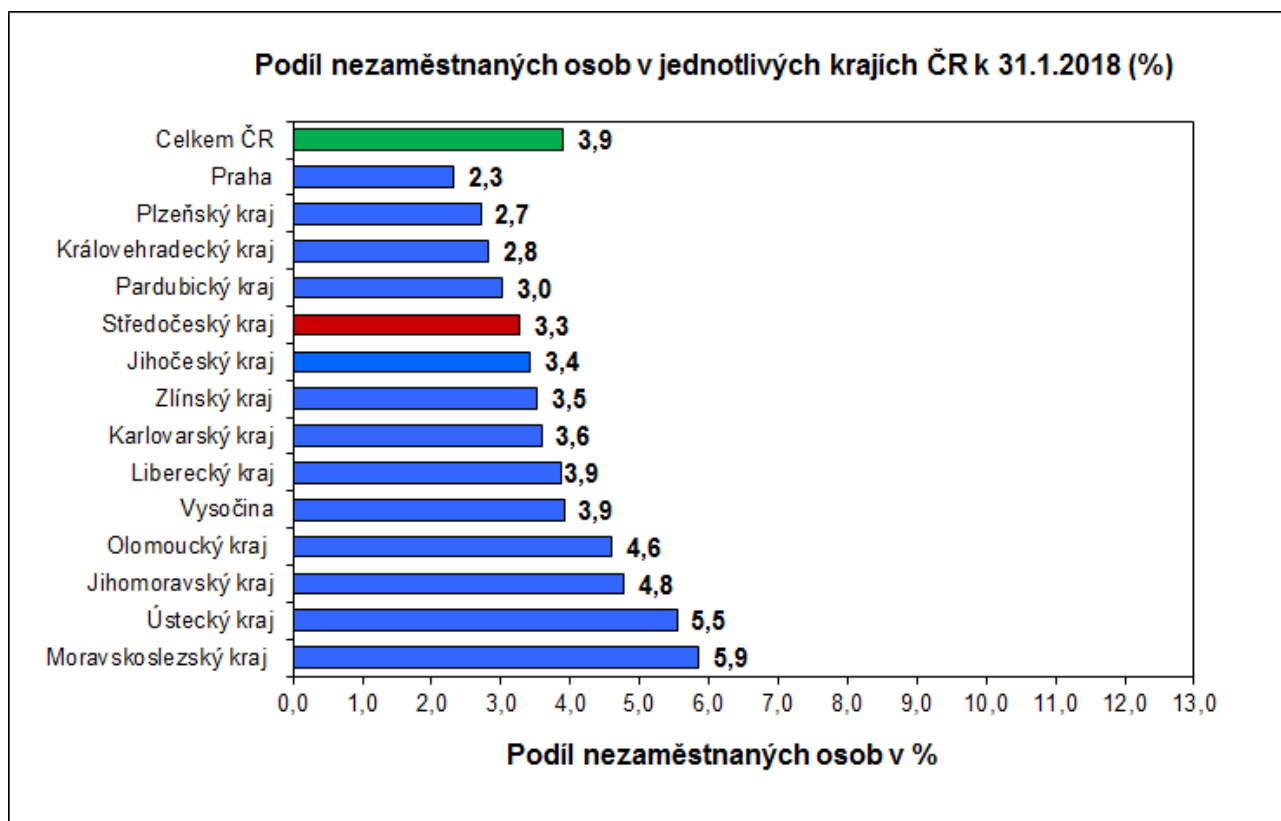
Vývoj podílu nezaměstnaných ve Středočeském kraji v letech 2016 - 2018



Vývoj počtu uchazečů a VPM ve Středočeském kraji v letech 2016 - 2018



Podíl nezaměstnaných osob v jednotlivých krajích ČR k 31.1.2018 v (%)



5. Setřídění okresů k 31.1.2018

	PNO v %		meziměs. přírůst / úbytek nezam. v %		počet uchazečů na 1 VPM	
1	Karviná	8,1	Jindřichův Hradec	16,1	Karviná	8,0
2	Jeseník	7,7	Strakonice	14,5	Jeseník	6,1
3	Znojmo	7,3	Český Krumlov	12,5	Ústí nad Labem	6,1
4	Most	7,3	Klatovy	11,4	Znojmo	5,8
5	Bruntál	7,1	Domažlice	11,3	Most	4,9
6	Ostrava-město	6,9	Písek	10,7	Děčín	4,4
7	Hodonín	6,4	Znojmo	10,0	Hodonín	4,2
8	Chomutov	6,1	Prachatice	10,0	Bruntál	4,0
9	Děčín	6,0	Plzeň-sever	9,0	Opava	3,7
10	Ústí nad Labem	5,9	Svitavy	8,4	Sokolov	3,5
11	Přerov	5,5	Děčín	8,0	Žďár nad Sázavou	3,2
12	Český Krumlov	5,5	Chrudim	8,0	Kladno	3,2
13	Louny	5,3	Benešov	7,4	Frydek-Místek	2,9
14	Třebíč	5,1	Břeclav	7,3	Ostrava-město	2,9
15	Brno-město	5,0	Plzeň-jih	7,2	Kroměříž	2,8
16	Sokolov	5,0	Tábor	6,5	Přerov	2,8
17	Šumperk	4,7	Rakovník	6,5	Jablonec nad Nisou	2,6
18	Žďár nad Sázavou	4,6	České Budějovice	6,4	Třebíč	2,5
19	Přibram	4,6	Ústí nad Orlicí	6,1	Blansko	2,5
20	Břeclav	4,6	Kutná Hora	6,0	Břeclav	2,4
21	Kladno	4,5	Přibram	6,0	Chomutov	2,3
22	Kolín	4,5	Tachov	5,9	Šumperk	2,3
23	Kutná Hora	4,5	Náchod	5,8	Louny	2,3
24	Tábor	4,4	Rychnov nad Kněžnou	5,7	Litoměřice	2,2
25	Nymburk	4,3	Třebíč	5,2	Brno-město	2,0
26	Liberec	4,3	Cheb	5,1	Přibram	2,0
27	Semily	4,3	Jičín	5,0	Rakovník	1,9
28	Kroměříž	4,2	Vyškov	5,0	Olomouc	1,8
29	Opava	4,2	Jeseník	4,8	Vsetín	1,8
30	Vsetín	4,2	Hodonín	4,7	Kutná Hora	1,8
31	Mělník	4,2	Žďár nad Sázavou	4,4	Mělník	1,7
32	Litoměřice	4,2	Kolín	4,3	Teplice	1,7
33	Svitavy	4,1	Nymburk	4,1	Vyškov	1,6
34	Teplice	4,1	Uherské Hradiště	4,0	Strakonice	1,6
35	Olomouc	4,1	Brno-venkov	4,0	Náchod	1,6
36	Frydek-Místek	3,9	Nový Jičín	3,9	Kolín	1,6
37	Tachov	3,8	Teplice	3,7	Tábor	1,6
38	Nový Jičín	3,8	Jihlava	3,5	Jindřichův Hradec	1,6
39	Jablonec nad Nisou	3,7	Karlovy Vary	3,5	Svitavy	1,5
40	Rakovník	3,7	Litoměřice	3,5	Jihlava	1,5
41	Strakonice	3,7	Zlín	3,4	Česká Lípa	1,5
42	Jihlava	3,6	Semily	3,3	Prostějov	1,5
43	Náchod	3,5	Šumperk	3,3	Nový Jičín	1,5
44	Karlovy Vary	3,5	Rokycany	3,3	Trutnov	1,5
45	Brno-venkov	3,4	Frydek-Místek	3,1	Havlíčkův Brod	1,5
46	Prachatice	3,4	Vsetín	3,0	Zlín	1,4
47	Blansko	3,4	Kroměříž	3,0	Uherské Hradiště	1,4
48	Prostějov	3,3	Hradec Králové	3,0	Semily	1,3
49	Chrudim	3,3	Česká Lípa	2,8	Hradec Králové	1,1
50	Uherské Hradiště	3,2	Olomouc	2,8	Klatovy	1,1
51	Havlíčkův Brod	3,2	Chomutov	2,8	Liberec	1,1
52	Hradec Králové	3,2	Opava	2,5	Chrudim	1,1
53	Klatovy	3,0	Mělník	2,3	České Budějovice	1,0
54	Beroun	3,0	Louny	2,3	Benešov	1,0
55	Plzeň-sever	3,0	Blansko	2,2	Jičín	0,9
56	Trutnov	3,0	Přerov	2,2	Nymburk	0,9
57	Česká Lípa	2,9	Liberec	1,9	Karlovy Vary	0,9
58	Vyškov	2,9	Praha-východ	1,8	Písek	0,8
59	Jindřichův Hradec	2,9	Most	1,7	Brno-venkov	0,8
60	Rokycany	2,9	Pardubice	1,6	Český Krumlov	0,8
61	Zlín	2,8	Bruntál	1,5	Prachatice	0,7
62	Písek	2,7	Jablonec nad Nisou	1,4	Praha-západ	0,6
63	České Budějovice	2,7	Kladno	1,4	Plzeň-sever	0,6
64	Pardubice	2,6	Mladá Boleslav	0,8	Pelhřimov	0,6
65	Domažlice	2,6	Sokolov	0,7	Domažlice	0,6
66	Ústí nad Orlicí	2,5	Trutnov	0,4	Beroun	0,6
67	Plzeň-jih	2,4	Prostějov	0,4	Ústí nad Orlicí	0,6
68	Praha	2,3	Havlíčkův Brod	0,3	Cheb	0,6
69	Cheb	2,3	Beroun	0,1	Rychnov nad Kněžnou	0,5
70	Pelhřimov	2,2	Pelhřimov	0,1	Praha	0,5
71	Plzeň-město	2,2	Ostrava-město	0,0	Plzeň-město	0,5
72	Jičín	2,2	Brno-město	0,0	Rokycany	0,4
73	Mladá Boleslav	2,2	Karviná	0,0	Mladá Boleslav	0,4
74	Benešov	2,1	Praha-západ	-0,3	Tachov	0,4
75	Praha-západ	1,8	Praha	-0,3	Plzeň-jih	0,3
76	Rychnov nad Kněžnou	1,4	Ústí nad Labem	-0,4	Praha-východ	0,2
77	Praha-východ	1,4	Plzeň-město	-1,0	Pardubice	0,2
	Celkem ČR	3,9	Celkem ČR	3,1	Celkem ČR	1,3

6. Mapování predikce trendů zaměstnanosti a potřeb zaměstnavatelů

PREDIKCE VÝVOJE ZAMĚSTNANOSTI

➤ Krátkodobá predikce vývoje zaměstnanosti

Na základě poznatků z vývoje zaměstnanosti z roku 2016 a 2017, sběru dat provedeného monitoringem u největších zaměstnavatelů a ze současného stavu na trhu práce lze v průběhu měsíců únor a březen 2018 předpokládat mírný nárůst registrované nezaměstnanosti.

Předpokládáme, že podíl nezaměstnaných na obyvatelstvu se bude pohybovat kolem 3,2 % až 3,4 %, bereme-li v potaz současnou deklarovanou výši počtu obyvatel ve věku od 15-64 let ve Středočeském kraji.

➤ Hromadné propouštění

Záměr k hromadnému propuštění za toto sledované období, tj.: počet přijatých oznámení o záměru hromadného propuštění ve Středočeském kraji v souladu s § 62 odst. 4 zákona č. 262/2006 Sb., Zákoník práce, ve znění pozdějších předpisů, **nenahlásil ve sledovaném měsíci žádný podnikatelský subjekt.**

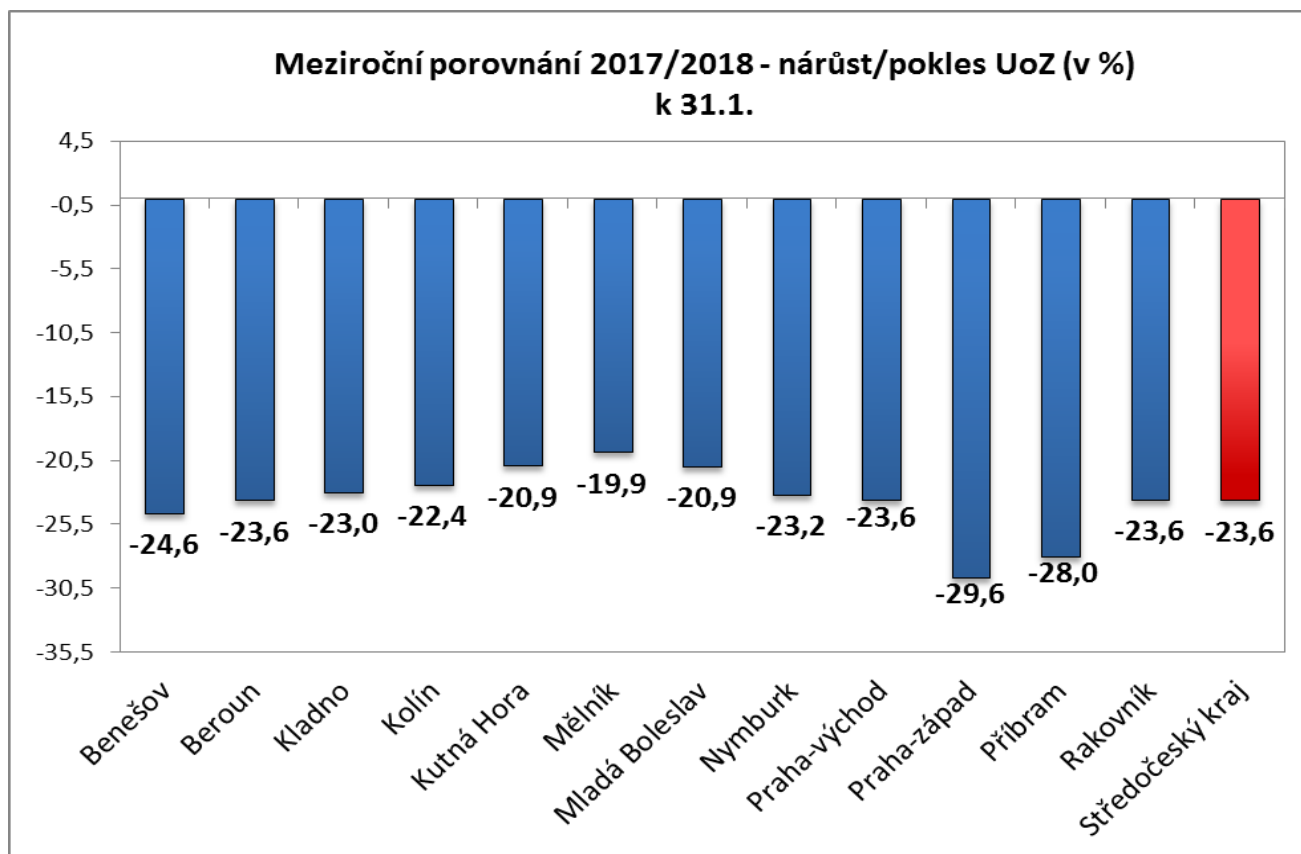
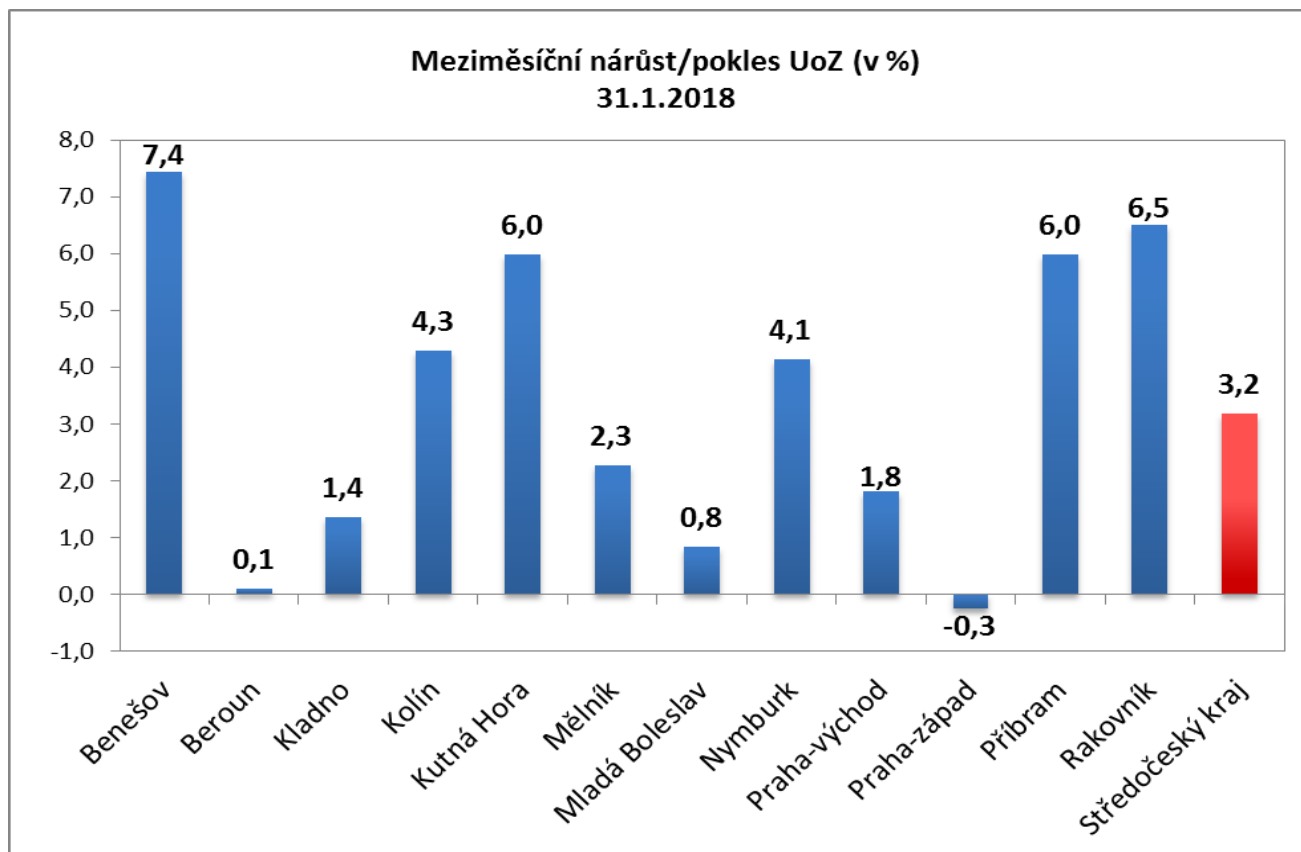
7. PŘÍLOHY k měsíční statistické zprávě

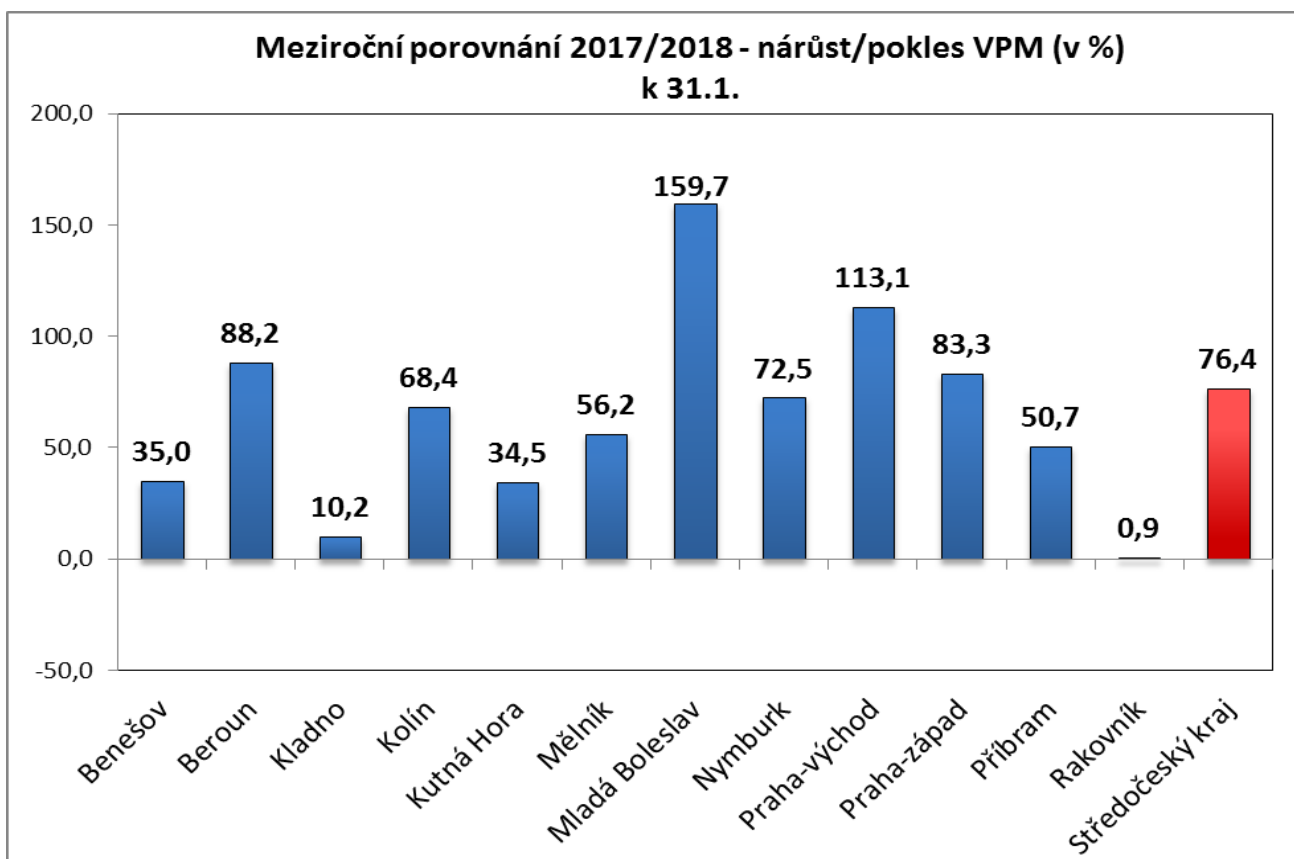
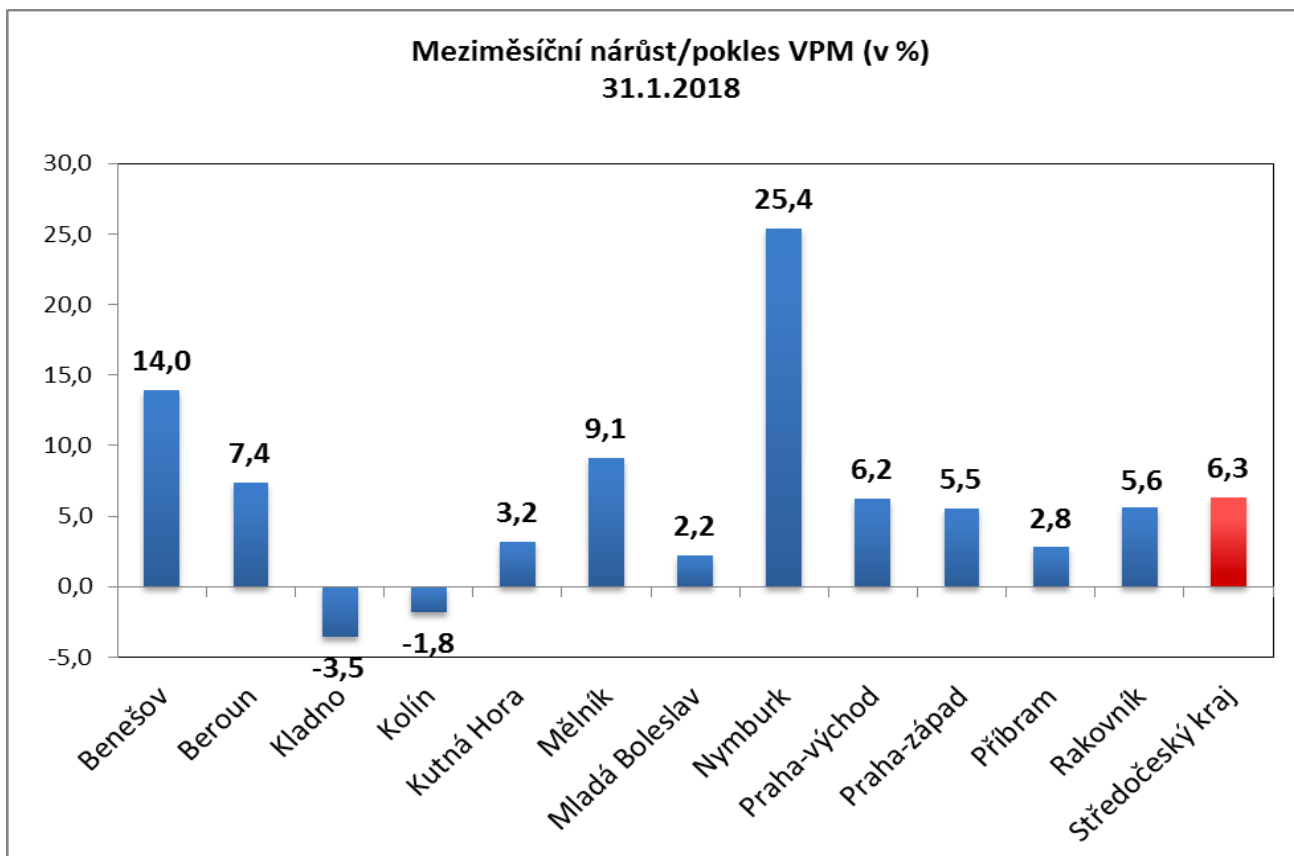
Středočeský kraj**Vývoj počtu uchazečů, meziměsíční a meziroční rozdíl**

Rok	Měsíc	Počet evidovaných uchazečů pro daný měsíc	Meziroční rozdíl	Meziroční rozdíl (%)	Meziměsíční rozdíl	Meziměsíční rozdíl (%)	Rozdíl počtu uchazečů mezi daným měsícem a před třemi měsíci	Rozdíl počtu uchazečů mezi daným měsícem a před třemi měsíci (%)
2015	1	58 214	-6 779	-10,43%	1 540	2,72%	2 829	5,11%
	2	57 329	-7 790	-11,96%	-885	-1,52%	2 489	4,54%
	3	55 149	-8 115	-12,83%	-2 180	-3,80%	-1 525	-2,69%
	4	52 100	-8 098	-13,45%	-3 049	-5,53%	-6 114	-10,50%
	5	49 826	-8 116	-14,01%	-2 274	-4,36%	-7 503	-13,09%
	6	48 614	-8 085	-14,26%	-1 212	-2,43%	-6 535	-11,85%
	7	49 184	-8 352	-14,52%	570	1,17%	-2 916	-5,60%
	8	48 594	-8 543	-14,95%	-590	-1,20%	-1 232	-2,47%
	9	47 854	-8 775	-15,50%	-740	-1,52%	-760	-1,56%
	10	46 484	-8 901	-16,07%	-1 370	-2,86%	-2 700	-5,49%
	11	46 555	-8 285	-15,11%	71	0,15%	-2 039	-4,20%
	12	48 102	-8 572	-15,13%	1 547	3,32%	248	0,52%
2016	1	49 219	-8 995	-15,45%	1 117	2,32%	2 735	5,88%
	2	48 427	-8 902	-15,53%	-792	-1,61%	1 872	4,02%
	3	46 417	-8 732	-15,83%	-2 010	-4,15%	-1 685	-3,50%
	4	43 528	-8 572	-16,45%	-2 889	-6,22%	-5 691	-11,56%
	5	41 564	-8 262	-16,58%	-1 964	-4,51%	-6 863	-14,17%
	6	40 638	-7 976	-16,41%	-926	-2,23%	-5 779	-12,45%
	7	41 295	-7 889	-16,04%	657	1,62%	-2 233	-5,13%
	8	40 834	-7 760	-15,97%	-461	-1,12%	-730	-1,76%
	9	39 811	-8 043	-16,81%	-1 023	-2,51%	-827	-2,04%
	10	38 062	-8 422	-18,12%	-1 749	-4,39%	-3 233	-7,83%
	11	37 511	-9 044	-19,43%	-551	-1,45%	-3 323	-8,14%
	12	38 966	-9 136	-18,99%	1 455	3,88%	-845	-2,12%
2017	1	39 670	-9 549	-19,40%	704	1,81%	1 608	4,22%
	2	38 810	-9 617	-19,86%	-860	-2,17%	1 299	3,46%
	3	36 274	-10 143	-21,85%	-2 536	-6,53%	-2 692	-6,91%
	4	33 522	-10 006	-22,99%	-2 752	-7,59%	-6 148	-15,50%
	5	31 835	-9 729	-23,41%	-1 687	-5,03%	-6 975	-17,97%
	6	30 861	-9 777	-24,06%	-974	-3,06%	-5 413	-14,92%
	7	31 819	-9 476	-22,95%	958	3,10%	-1 703	-5,08%
	8	31 254	-9 580	-23,46%	-565	-1,78%	-581	-1,83%
	9	30 255	-9 556	-24,00%	-999	-3,20%	-606	-1,96%
	10	28 697	-9 365	-24,60%	-1 558	-5,15%	-3 122	-9,81%
	11	27 993	-9 518	-25,37%	-704	-2,45%	-3 261	-10,43%
	12	29 370	-9 596	-24,63%	1 377	4,92%	-885	-2,93%
2018	1	30 303	-9 367	-23,61%	933	3,18%	1 606	5,60%

Středočeský kraj**Vývoj počtu volných míst, meziměsíční a meziroční rozdíl**

Rok	Měsíc	Počet evidovaných volných míst pro daný měsíc	Meziroční rozdíl	Meziroční rozdíl (%)	Meziměsíční rozdíl	Meziměsíční rozdíl (%)	Rozdíl počtu volných míst mezi daným měsícem a před třemi měsíci	Rozdíl počtu volných míst mezi daným měsícem a před třemi měsíci (%)
2015	1	8 453	4 385	107,79%	238	2,90%	933	12,41%
	2	8 756	4 293	96,19%	303	3,58%	1 092	14,25%
	3	9 858	4 755	93,18%	1 102	12,59%	1 643	20,00%
	4	10 768	4 926	84,32%	910	9,23%	2 315	27,39%
	5	11 384	4 811	73,19%	616	5,72%	2 628	30,01%
	6	12 028	4 930	69,46%	644	5,66%	2 170	22,01%
	7	12 656	6 162	94,89%	628	5,22%	1 888	17,53%
	8	12 732	5 735	81,96%	76	0,60%	1 348	11,84%
	9	13 550	6 325	87,54%	818	6,42%	1 522	12,65%
	10	14 222	6 702	89,12%	672	4,96%	1 566	12,37%
	11	13 497	5 833	76,11%	-725	-5,10%	765	6,01%
	12	13 551	5 336	64,95%	54	0,40%	1	0,01%
2016	1	14 113	5 660	66,96%	562	4,15%	-109	-0,77%
	2	15 151	6 395	73,04%	1 038	7,35%	1 654	12,25%
	3	15 321	5 463	55,42%	170	1,12%	1 770	13,06%
	4	15 360	4 592	42,64%	39	0,25%	1 247	8,84%
	5	16 972	5 588	49,09%	1 612	10,49%	1 821	12,02%
	6	17 024	4 996	41,54%	52	0,31%	1 703	11,12%
	7	17 396	4 740	37,45%	372	2,19%	2 036	13,26%
	8	17 567	4 835	37,98%	171	0,98%	595	3,51%
	9	18 264	4 714	34,79%	697	3,97%	1 240	7,28%
	10	17 668	3 446	24,23%	-596	-3,26%	272	1,56%
	11	18 376	4 879	36,15%	708	4,01%	809	4,61%
	12	18 650	5 099	37,63%	274	1,49%	386	2,11%
2017	1	18 271	4 158	29,46%	-379	-2,03%	603	3,41%
	2	19 574	4 423	29,19%	1 303	7,13%	1 198	6,52%
	3	19 098	3 777	24,65%	-476	-2,43%	448	2,40%
	4	19 618	4 258	27,72%	520	2,72%	1 347	7,37%
	5	22 238	5 266	31,03%	2 620	13,36%	2 664	13,61%
	6	23 673	6 649	39,06%	1 435	6,45%	4 575	23,96%
	7	23 480	6 084	34,97%	-193	-0,82%	3 862	19,69%
	8	25 810	8 243	46,92%	2 330	9,92%	3 572	16,06%
	9	27 007	8 743	47,87%	1 197	4,64%	3 334	14,08%
	10	28 702	11 034	62,45%	1 695	6,28%	5 222	22,24%
	11	29 589	11 213	61,02%	887	3,09%	3 779	14,64%
	12	30 321	11 671	62,58%	732	2,47%	3 314	12,27%
2018	1	32 233	13 962	76,42%	1 912	6,31%	3 531	12,30%

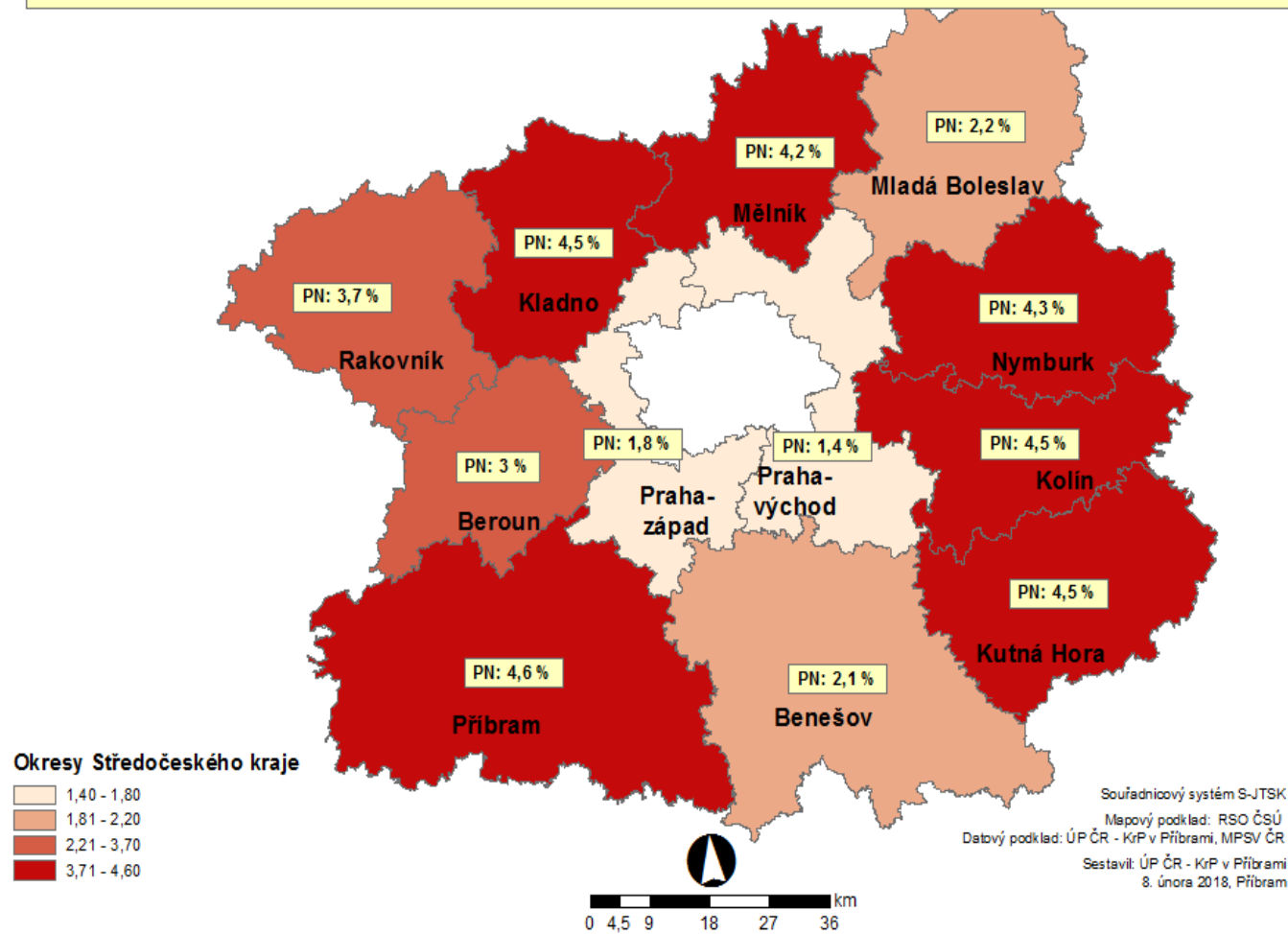


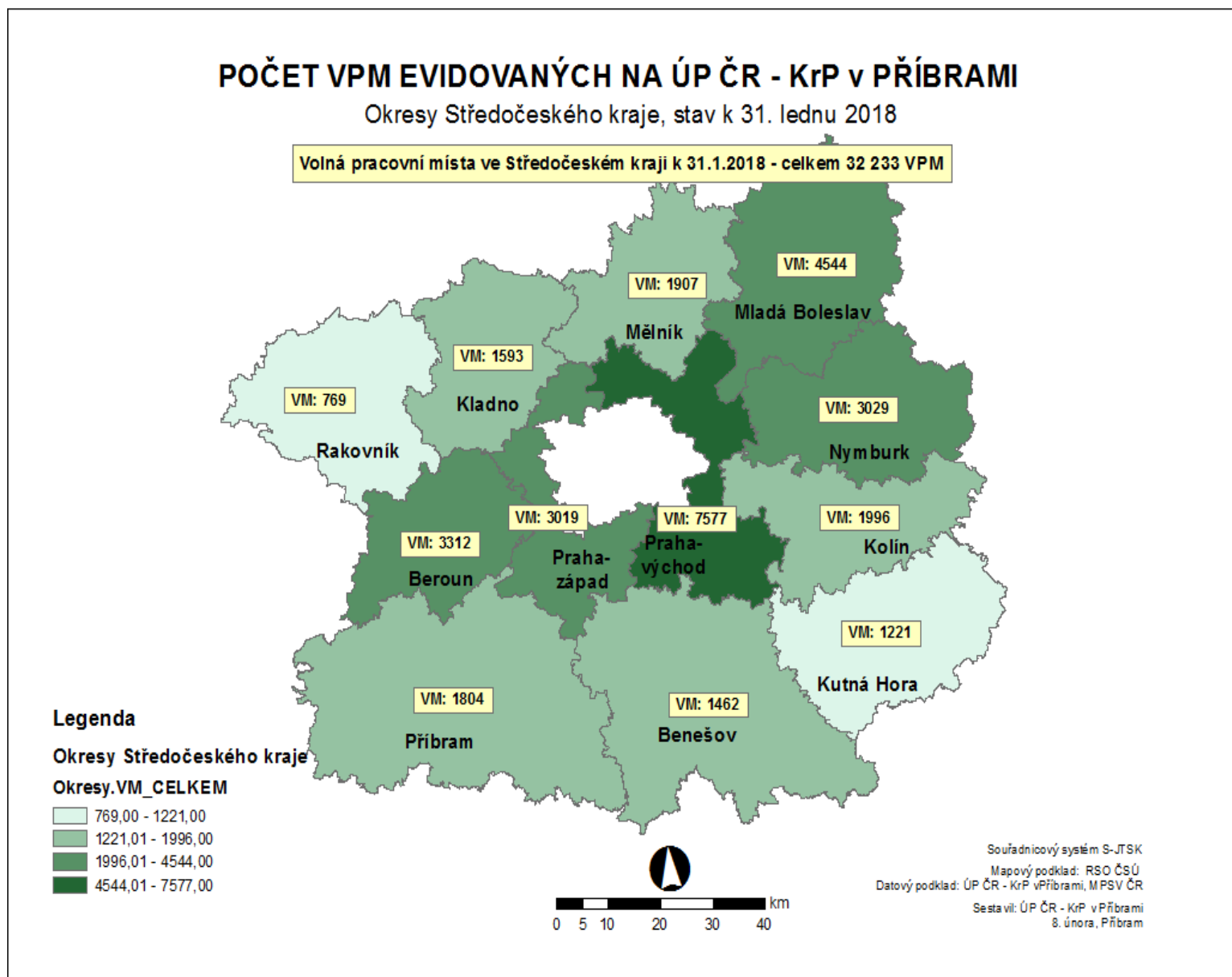


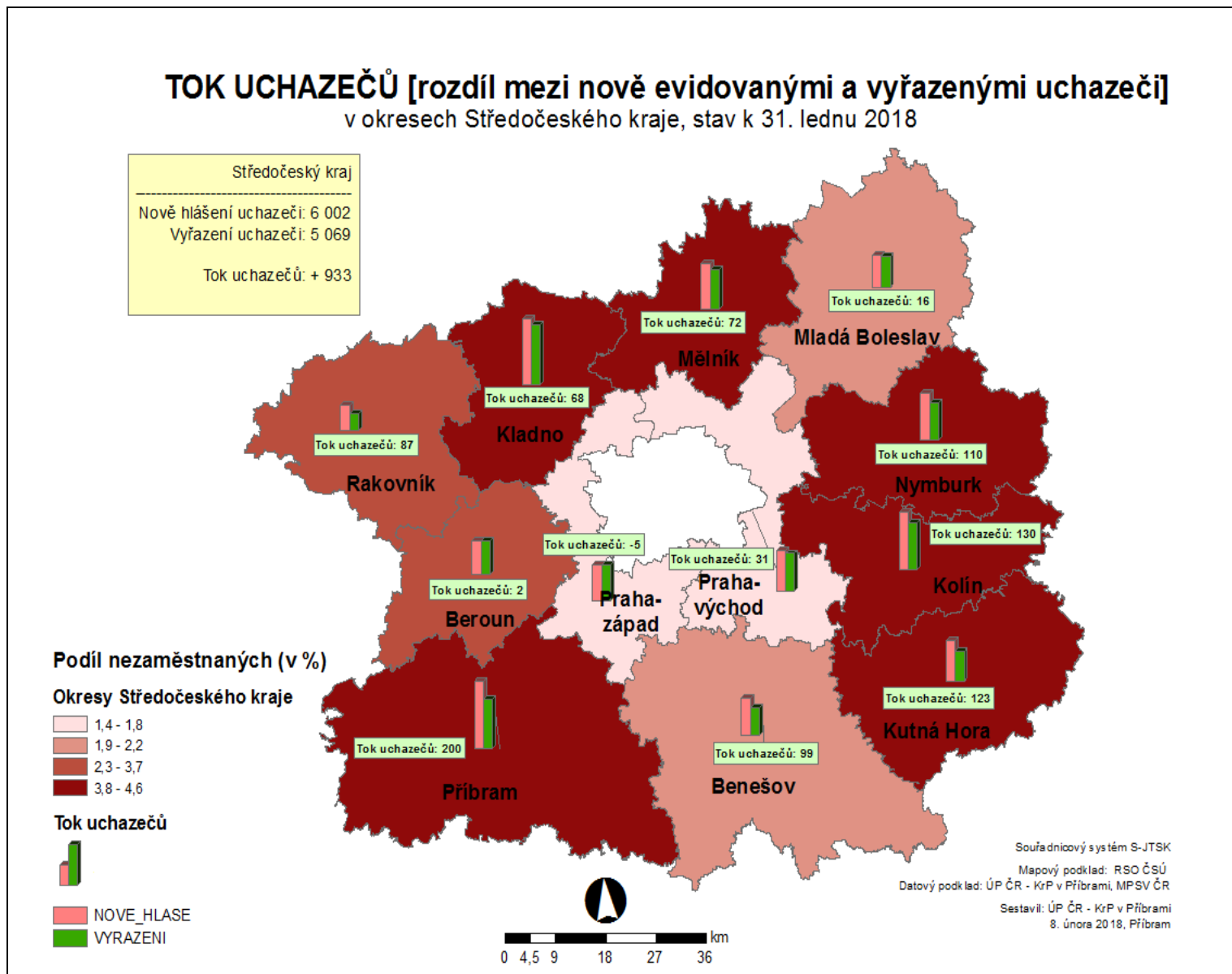
PODÍL NEZAMĚSTNANÝCH NA OBYVATELSTVU (15-64 LET) [%]

v okresech Středočeského kraje, stav k 31. lednu 2018

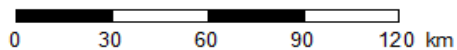
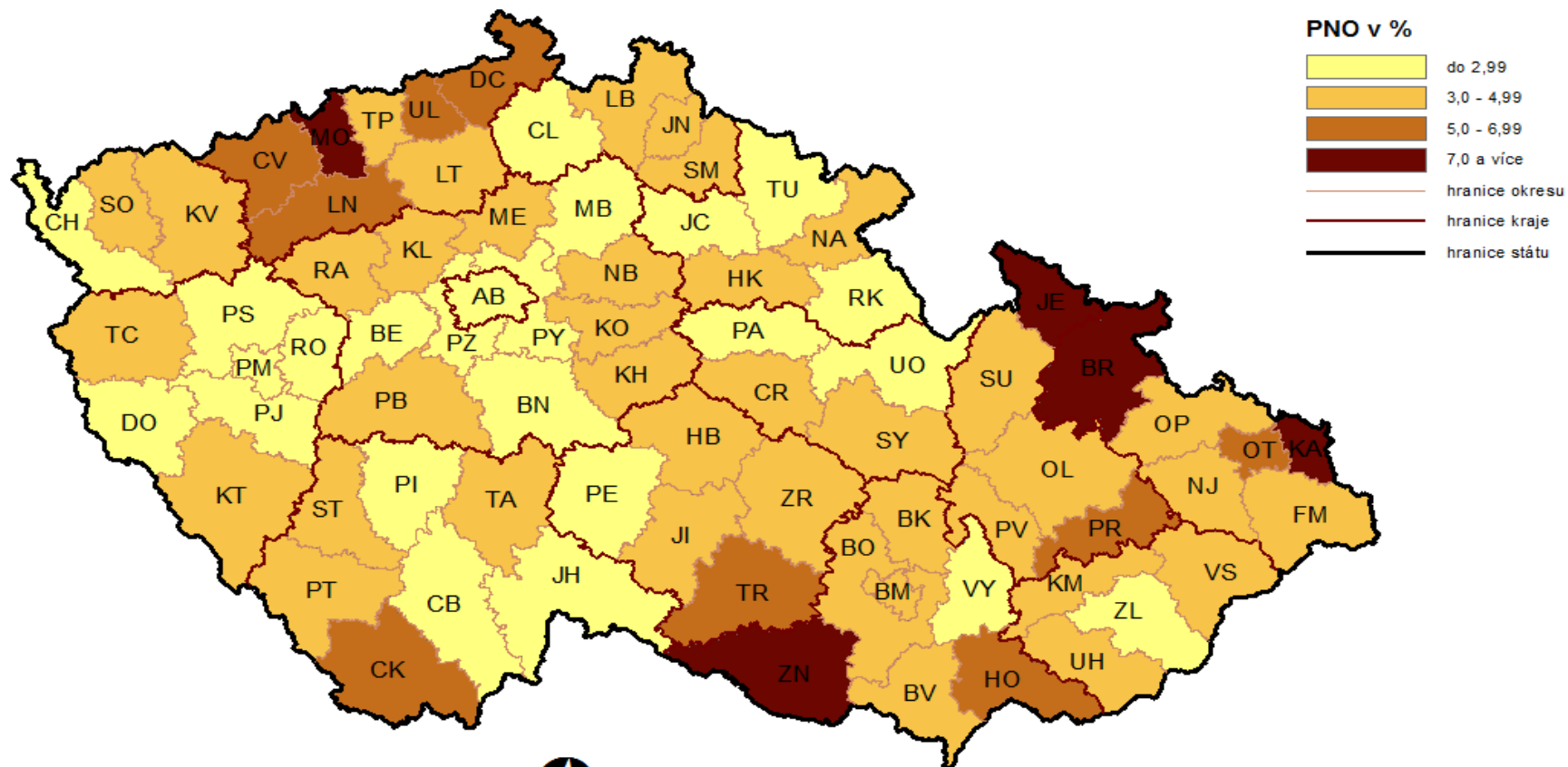
Podíl nezaměstnaných na obyvatelstvu (15-64 let) ve Středočeském kraji činí 3,3 % (ve srovnání s prosincem 2017 : +0,1 p.b.).







PODÍL NEZAMĚSTNANÝCH OSOB (PNO) NA POČTU OBYVATEL v okresech České republiky k 31. 1. 2018



© Úřad práce ČR, GŘ
Datum zhotovení 8. 2. 2018
Zdroj dat: MPSV, ČSÚ