



# Úřad práce ČR

Krajská pobočka ÚP ČR v Pardubicích

## **Měsíční statistická zpráva listopad 2019**

Zprávu předkládá:

**Mgr. Pavlína Králová**  
vedoucí oddělení metodiky

<https://www.uradprace.cz/web/cz/statistiky-pak>

**Pardubice 2019**



## Informace o nezaměstnanosti v Pardubickém kraji k 30. 11. 2019

*„V listopadu vzrostl celkový počet uchazečů o zaměstnání na 6 759, počet hlášených volných pracovních míst vzrostl na 23 919 a podíl nezaměstnaných osob zůstal na 1,8 %.“*

K 30. 11. 2019 evidoval Úřad práce ČR (ÚP ČR), Krajská pobočka v Pardubicích celkem 6 759 uchazečů o zaměstnání. Jejich počet byl o 159 vyšší než na konci předchozího měsíce, ve srovnání se stejným obdobím minulého roku je vyšší o 19 osob. Z tohoto počtu bylo 6 121 dosažitelných uchazečů o zaměstnání ve věku 15 - 64 let. Bylo to o 92 osob více než na konci předchozího měsíce. Ve srovnání se stejným obdobím minulého roku byl jejich počet vyšší o 31 osob.

V průběhu měsíce bylo nově zaevidováno 1 757 osob. Ve srovnání s minulým měsícem to bylo více o 69 osob a v porovnání se stejným obdobím předchozího roku méně o 265 osob.

Z evidence během měsíce odešlo celkem 1 598 uchazečů (ukončená evidence, vyřazení uchazeči). Bylo to o 303 osob méně než v předchozím měsíci a o 182 osob méně než ve stejném měsíci minulého roku. Do zaměstnání z nich ve sledovaném měsíci nastoupilo 1 064 osob, tj. o 220 méně než v předchozím měsíci a o 38 méně než ve stejném měsíci minulého roku, 557 uchazečů o zaměstnání bylo umístěno prostřednictvím úřadu práce, tj. o 85 méně než v předchozím měsíci a o 199 více než ve stejném období minulého roku, 534 uchazečů bylo vyřazeno bez umístění.

Meziměsíční pokles byl zaznamenán v jednom okrese, a to v Ústí nad Orlicí (2,8 %). Meziměsíční nárůst nezaměstnaných byl zaznamenán ve třech okresech, největší v okresech Chrudim (5,3 %) a Svitavy (5,2 %).

Ke konci měsíce listopadu bylo evidováno na ÚP ČR, Krajské pobočce v Pardubicích 3 607 žen. Jejich podíl na celkovém počtu uchazečů činil 53,4 %. V evidenci bylo 1 282 osob se zdravotním postižením, což představovalo 19 % z celkového počtu nezaměstnaných.

Ke konci tohoto měsíce bylo evidováno 420 absolventů škol všech stupňů vzdělání a mladistvých, jejich počet klesl ve srovnání s předchozím měsícem o 74 osob a ve srovnání se stejným měsícem minulého roku byl nižší o 15 osob. Na celkové nezaměstnanosti se podíleli 6,2 %.

Podporu v nezaměstnanosti pobíralo 3 171 uchazečů o zaměstnání, tj. 46,9 % všech uchazečů vedených v evidenci.

Podíl nezaměstnaných osob, tj. počet dosažitelných uchazečů o zaměstnání ve věku 15 - 64 let k obyvatelstvu stejného věku, zůstal k 30. 11. 2019 na 1,8 %.



Podíl nezaměstnaných stejný nebo vyšší než republikový průměr nevykázal žádný okres, nejvyšší byl v okresech Svitavy (2,0 %) a Chrudim (1,9 %). Nejnižší podíl nezaměstnaných byl zaznamenán v okrese Ústí nad Orlicí (1,6 %).

Podíl nezaměstnaných žen zůstal na 2,0 %, podíl nezaměstnaných mužů vzrostl na 1,7 %.

Kraj evidoval k 30. 11. 2019 celkem 23 919 volných pracovních míst. Jejich počet byl o 389 vyšší než v předchozím měsíci a o 12 801 nižší než ve stejném měsíci minulého roku. Na jedno volné pracovní místo připadalo v průměru 0,3 uchazeče, z toho nejvíce v okresech Chrudim (0,6) a Svitavy (0,5). Z celkového počtu nahlášených volných míst bylo 374 vhodných pro osoby se zdravotním postižením (OZP), na jedno volné pracovní místo připadalo 3,4 OZP. Volných pracovních míst pro absolventy a mladistvé bylo registrováno 6 608, na jedno volné místo připadalo 0,1 uchazeče této kategorie. Z celkového počtu volných pracovních míst bylo 4 883 míst bez příznaku „pro cizince“. Na dalších 19 036 pozic pak mohli zaměstnavatelé přijímat také pracovníky ze zahraničí.

V rámci aktivní politiky zaměstnanosti (APZ) bylo od počátku roku 2019 prostřednictvím příspěvků APZ podpořeno 1 355 osob, z toho bylo zařazeno 323 osob do rekvalifikačních kurzů.

Nejčastějšími obory činností, které byly v tomto měsíci podpořeny prostřednictvím SÚPM - SVČ byly výroba textilií, výroba potravinářských výrobků a činnost hodinového manžela.

Informace o vývoji nezaměstnanosti v ČR v elektronické formě jsou zveřejněny na internetové adrese <https://www.mpsv.cz/web/cz/mesicni>.



## 1. Základní charakteristika vývoje nezaměstnanosti a volných pracovních míst v Pardubickém kraji

Tabulka č. 1 - Vývoj nezaměstnanosti

ukazatel (celkový počet)		stav k		
		30. 11. 2018	31. 10. 2019	30. 11. 2019
evidovaní uchazeči o zaměstnání		6 740	6 600	6 759
- z toho	ženy	3 594	3 596	3 607
	absolventi a mladiství	435	494	420
	uchazeči se zdravotním postižením	1 349	1 243	1 282
uchazeči s nárokem na P v N		3 109	3 068	3 171
podíl nezaměstnaných osob v % <sup>1)</sup>		1,8	1,8	1,8
volná pracovní místa		36 720	23 530	23 919
počet uchazečů na 1 volné pracovní místo		0,2	0,3	0,3

Tabulka č. 2 - Tok nezaměstnanosti

ukazatel	počet uchazečů ve sledovaném měsíci		
	listopad 2018	říjen 2019	listopad 2019
nově evidovaní uchazeči o zaměstnání	2 022	1 688	1 757
uchazeči s ukončenou evidencí a vyřazení	1 780	1 901	1 598
- z toho umístění celkem	1 102	1 284	1 064
- z toho umístění úřadem práce	358	642	557

Tabulka č. 3. – Nezaměstnanost v okresech k 30. 11. 2019

Okres	počet nezaměstnaných		volná pracovní místa	počet uchazečů na 1 VPM	podíl nezaměstnaných osob [%]
	celkem	z toho ženy			
Chrudim	1 396	728	2 423	0,6	1,9
Pardubice	2 291	1 267	13 256	0,2	1,8
Svitavy	1 481	746	2 909	0,5	2,0
Ústí nad Orlicí	1 591	866	5 331	0,3	1,6
Pardubický kraj	6 759	3 607	23 919	0,3	1,8
Česká republika	197 289	104 493	338 670	0,6	2,6



## 2. Vybrané nástroje aktivní politiky zaměstnanosti v Pardubickém kraji

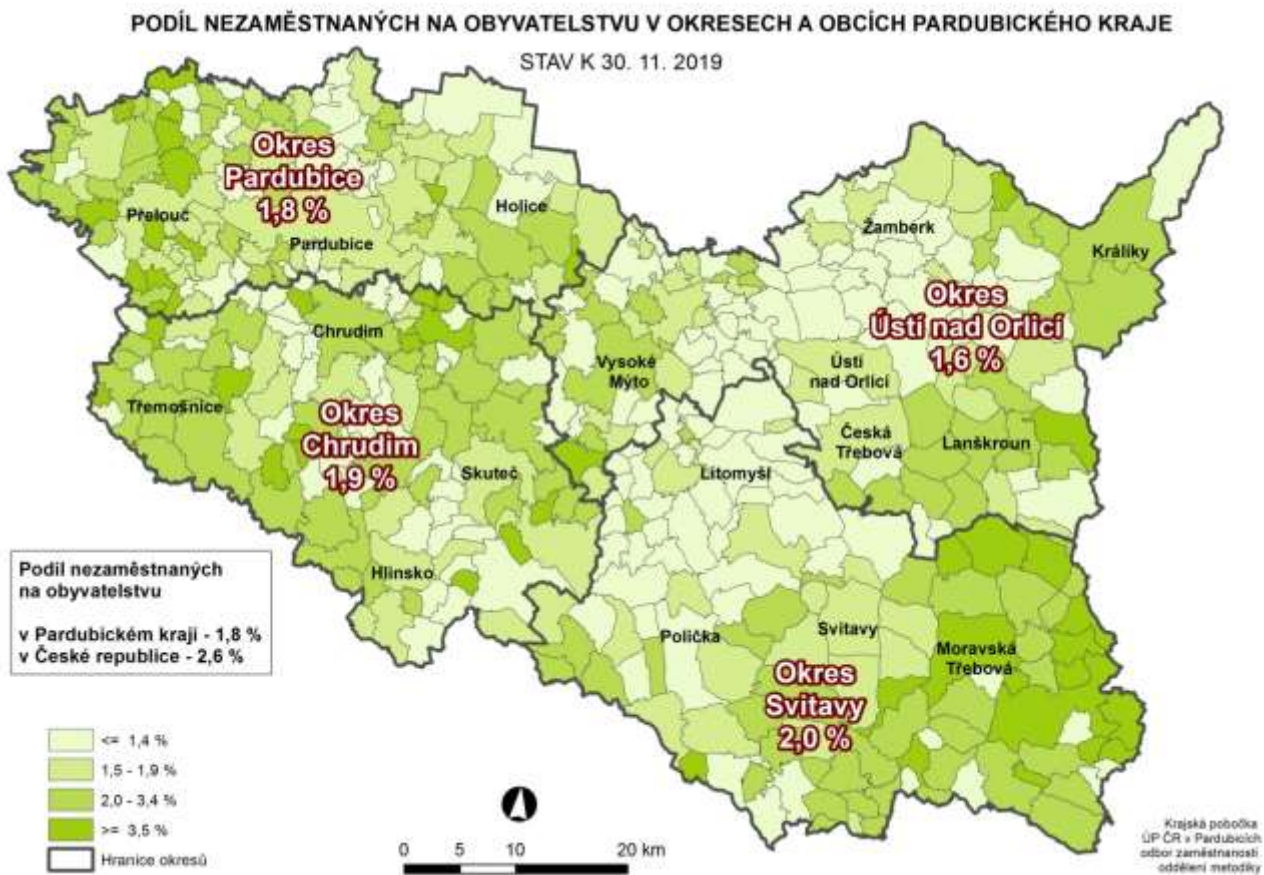
Tabulka č. 4 – Osoby podpořené v rámci APZ a rekvalifikace uchazečů a zájemců o zaměstnání

ukazatel (celkový počet)	Stav k		celkem od počátku roku do	
	30.11.2018	30.11.2019	30.11.2018	30.11.2019
<b>osoby podpořené v rámci APZ</b>				
veřejně prospěšné práce (VPP)	62	477	17	816
veřejně prospěšné práce (VPP) - ESF <sup>1)</sup>	387	17	982	19
společensky účelná prac. místa (SÚPM)	22	0	32	11
společensky účelná prac. místa (SÚPM)-ESF <sup>1)</sup>	121	73	310	110
SÚPM - samostatně výděleč. činnost (SVČ)	34	9	25	3
SÚPM - samostatně výděleč. činnost (SVČ)-ESF <sup>1)</sup>	5	18	5	18
zřízení pracovního místa pro OZP (bez SVČ)	52	31	37	8
zřízení pracovního místa pro OZP - SVČ	2	0	0	0
ostatní nástroje APZ	35	12	60	47
<b>rekvalifikace uchazečů a zájemců o zaměstnání</b>				
uchazeči a zájemci zařazení do rekvalifikací	1	0	7	0
uchazeči a zájemci zařazení do rekvalifikací - ESF <sup>1)</sup>	50	0	412	185
uchazeči a zájemci, kteří zahájili zvolenou rekvalifikaci	0	0	0	0
uchazeči a zájemci, kteří zahájili zvolenou rekvalifikaci - ESF <sup>1)</sup>	14	14	112	138
<b>Osoby podpořené v rámci APZ celkem</b>	<b>785</b>	<b>651</b>	<b>1 999</b>	<b>1 355</b>

1) financováno převážně z Evropského sociálního fondu

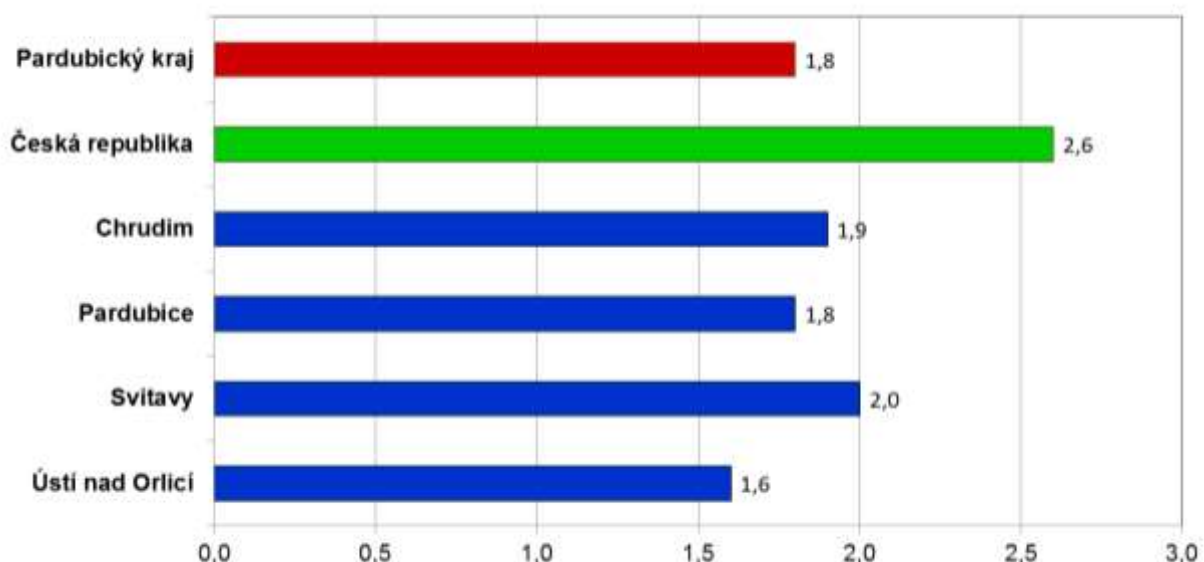
Podrobnější statistické údaje o nástrojích APZ naleznete na stránkách Integrovaného portálu MPSV, v měsíčních statistikách nezaměstnanosti <https://www.mpsv.cz/web/cz/mesicni>

### 3. MAPA Pardubického kraje

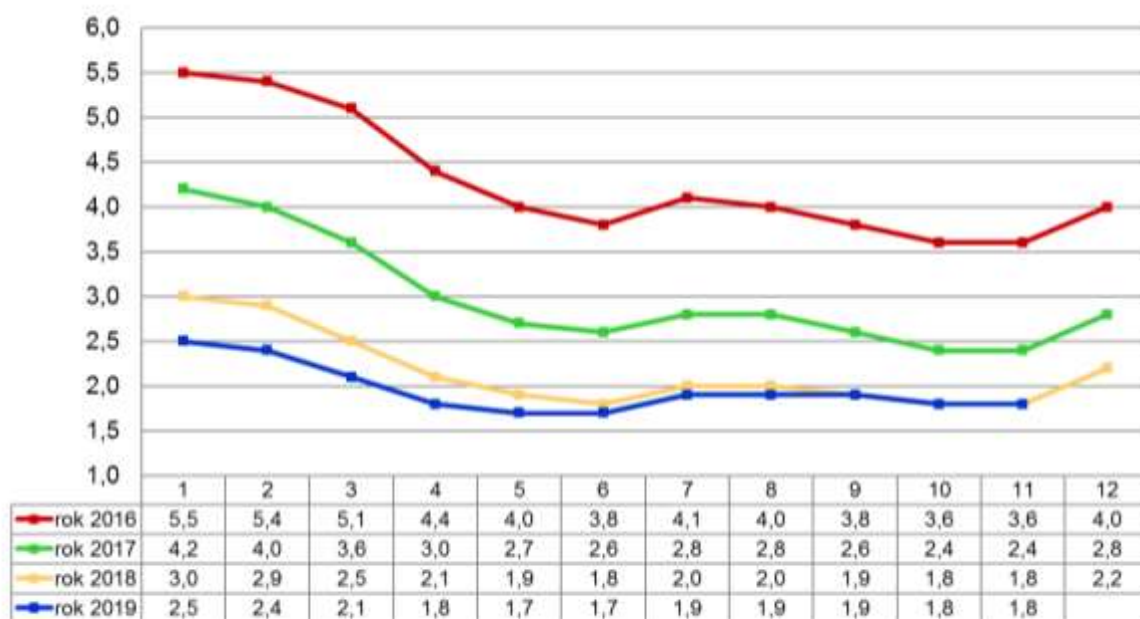


#### 4. GRAFY

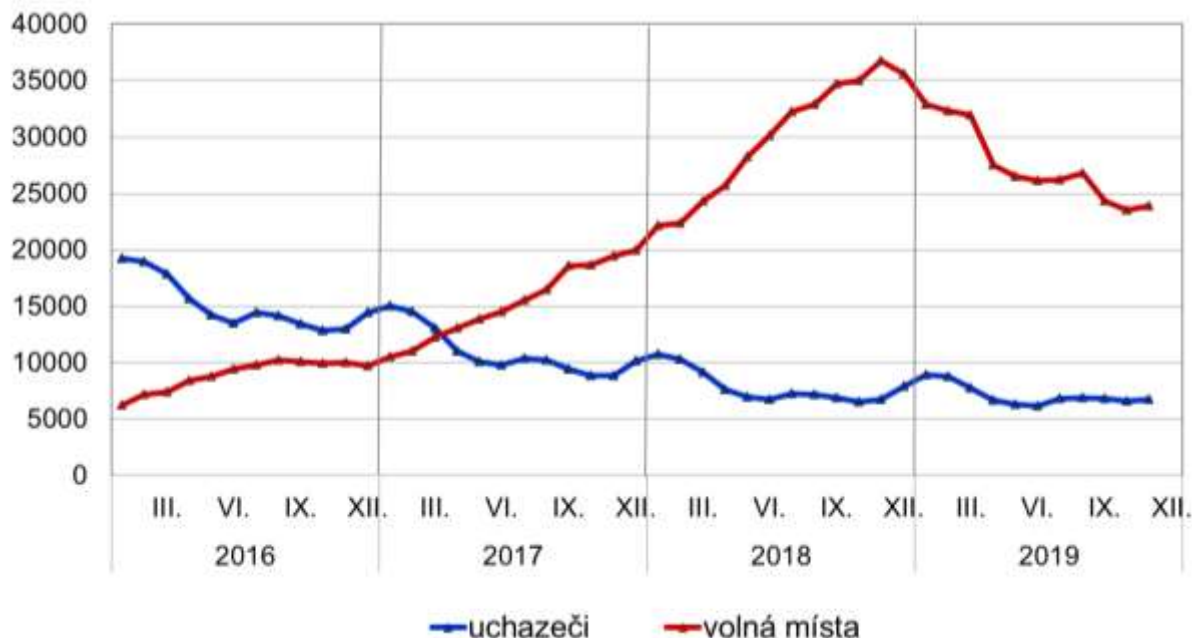
Graf 1: Podíl nezaměstnaných osob v okresech Pardubického kraje a v ČR k 30.11.2019



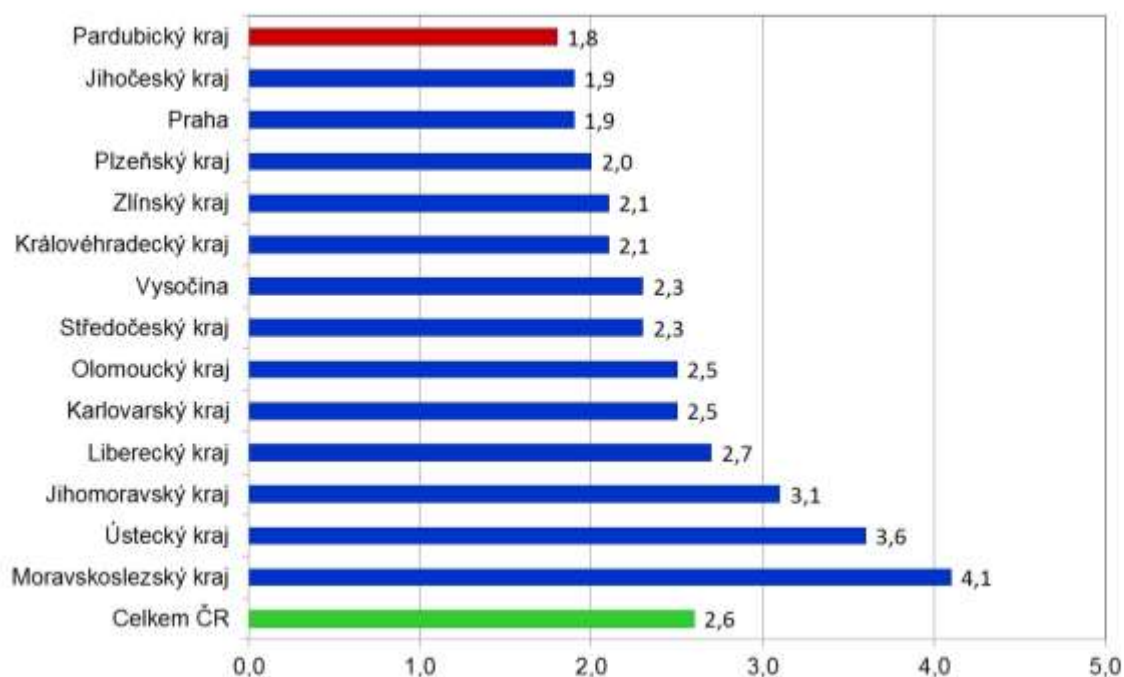
Graf 2: Vývoj podílu nezaměstnaných v Pardubickém kraji v letech 2016 - 2019



Graf 3: Vývoj počtu uchazečů a volných míst v Pardubickém kraji v letech 2016 - 2019



Graf 4: Podíl nezaměstnaných osob v jednotlivých krajích ČR k 30.11.2019 v %







## 5. Setřídění okresů k 30. 11. 2019 (z celorepublikové statistiky)

	PNO v %		meziměs. přrůst / úbytek nezam. v %		počet uchazečů na 1 VPM	
1	Karviná	6,4	Klatovy	11,6	Karviná	5,2
2	Ostrava-město	4,9	Český Krumlov	11,5	Sokolov	3,0
3	Bruntál	4,7	Prachatice	11,3	Hodonín	2,4
4	Chomutov	4,7	Břeclav	9,1	Jeseník	2,4
5	Znojmo	4,4	Jeseník	8,5	Děčín	2,4
6	Most	4,3	Jindřichův Hradec	8,0	Ústí nad Labem	2,3
7	Louny	4,0	Písek	7,4	Znojmo	2,2
8	Hodonín	4,0	Znojmo	6,9	Blansko	2,1
9	Děčín	3,9	Náchod	6,4	Bruntál	2,1
10	Ústí nad Labem	3,8	<b>Chrudim</b>	<b>5,3</b>	Most	1,9
11	Brno-město	3,6	<b>Svitavy</b>	<b>5,2</b>	Ostrava-město	1,8
12	Sokolov	3,6	Ptzeň-jih	4,5	Frydek-Místek	1,7
13	Jeseník	3,5	Děčín	3,6	Šumperk	1,5
14	Kolín	3,2	Ptzeň-sever	3,6	Litoměřice	1,5
15	Kladno	3,2	Hodonín	3,5	Opava	1,5
16	Český Krumlov	3,1	Třebíč	3,3	Třebíč	1,3
17	Příbram	3,0	Trutnov	3,3	Žďár nad Sázavou	1,3
18	Nymburk	3,0	Bruntál	3,2	Přerov	1,3
19	Šumperk	3,0	Havlíčkův Brod	3,1	Kroměříž	1,3
20	Liberec	2,9	Semily	2,8	Břeclav	1,2
21	Semily	2,9	<b>Pardubice</b>	<b>2,7</b>	Jablonec nad Nisou	1,2
22	Přerov	2,9	Kroměříž	2,4	Louny	1,2
23	Třebíč	2,9	Nový Jičín	1,9	Nový Jičín	1,2
24	Mělník	2,8	Vsetín	1,8	Havlíčkův Brod	1,2
25	Břeclav	2,7	Litoměřice	1,7	Trutnov	1,1
26	Náchod	2,7	Uherské Hradiště	1,6	Olomouc	1,0
27	Kutná Hora	2,7	Česká Lípa	1,5	Kladno	1,0
28	Jablonec nad Nisou	2,7	Beroun	1,3	Chomutov	1,0
29	Nový Jičín	2,6	Karlovy Vary	1,2	Strakonice	1,0
30	Frydek-Místek	2,6	Šumperk	1,2	Brno-město	0,9
31	Teplice	2,5	Tachov	1,2	Teplice	0,9
32	Litoměřice	2,5	Domažlice	1,1	Náchod	0,8
33	Vsetín	2,5	Pelhřimov	1,1	Kolín	0,8
34	Žďár nad Sázavou	2,4	Prostějov	1,0	Rakovník	0,8
35	Tachov	2,4	Blansko	0,7	Vsetín	0,8
36	Beroun	2,4	Liberec	0,7	Uherské Hradiště	0,8
37	Tábor	2,3	Opava	0,6	Kutná Hora	0,7
38	Karlovy Vary	2,3	Teplice	0,6	Česká Lípa	0,7
39	Trutnov	2,3	Kutná Hora	0,6	Příbram	0,7
40	Jihlava	2,3	Olomouc	0,5	Jihlava	0,7
41	Blansko	2,3	Přerov	0,4	Semily	0,7
42	Olomouc	2,3	Cheb	0,2	Liberec	0,7
43	Kroměříž	2,3	Jihlava	0,2	Vyškov	0,6
44	Rokycany	2,3	Vyškov	0,0	Hradec Králové	0,6
45	Hradec Králové	2,2	Strakonice	-0,2	<b>Chrudim</b>	<b>0,6</b>
46	Brno-venkov	2,2	Ústí nad Labem	-0,4	Mělník	0,6
47	Rakovník	2,2	Karviná	-0,4	Karlovy Vary	0,5
48	Opava	2,2	Frydek-Místek	-0,4	Jindřichův Hradec	0,5
49	Strakonice	2,2	Rokycany	-0,6	Zlín	0,5
50	Havlíčkův Brod	2,1	Kolín	-0,6	Prostějov	0,5
51	Česká Lípa	2,1	Zlín	-0,7	<b>Svitavy</b>	<b>0,5</b>
52	Ptzeň-sever	2,1	Tábor	-0,7	Nymburk	0,5
53	Ptzeň-město	2,1	Ostrava-město	-0,9	Tábor	0,5
54	<b>Svitavy</b>	<b>2,0</b>	Příbram	-0,9	Benešov	0,5
55	Uherské Hradiště	1,9	Brno-venkov	-1,0	Praha-západ	0,5
56	<b>Chrudim</b>	<b>1,9</b>	Kladno	-1,0	Brno-venkov	0,4
57	Klatovy	1,9	České Budějovice	-1,1	Beroun	0,4
58	Praha	1,9	Louny	-1,1	České Budějovice	0,4
59	Vyškov	1,9	Mladá Boleslav	-1,2	Klatovy	0,4
60	Zlín	1,9	Žďár nad Sázavou	-1,3	Ptzeň-sever	0,4
61	<b>Pardubice</b>	<b>1,8</b>	Ptzeň-město	-1,4	Písek	0,4
62	Domažlice	1,8	Nymburk	-1,5	Cheb	0,4
63	Prachatice	1,8	Mělník	-1,6	Prachatice	0,4
64	Prostějov	1,7	Most	-1,7	Český Krumlov	0,3
65	Cheb	1,7	Praha	-1,8	Rokycany	0,3
66	<b>Ústí nad Orlicí</b>	<b>1,6</b>	Sokolov	-1,8	Jičín	0,3
67	Ptzeň-jih	1,6	Praha-západ	-1,8	<b>Ústí nad Orlicí</b>	<b>0,3</b>
68	Písek	1,6	Chomutov	-1,9	Ptzeň-město	0,3
69	Mladá Boleslav	1,6	Hradec Králové	-2,2	Praha	0,2
70	České Budějovice	1,6	Brno-město	-2,2	Rychnov nad Kněžnou	0,2
71	Jičín	1,5	Rakovník	-2,3	Pelhřimov	0,2
72	Benešov	1,4	<b>Ústí nad Orlicí</b>	<b>-2,8</b>	Mladá Boleslav	0,2
73	Praha-západ	1,4	Rychnov nad Kněžnou	-2,8	Ptzeň-jih	0,2
74	Jindřichův Hradec	1,4	Jablonec nad Nisou	-2,8	<b>Pardubice</b>	<b>0,2</b>
75	Pelhřimov	1,3	Benešov	-3,4	Domažlice	0,1
76	Rychnov nad Kněžnou	1,2	Jičín	-3,4	Tachov	0,1
77	Praha-východ	1,1	Praha-východ	-4,0	Praha-východ	0,1
	Celkem ČR	2,6	Celkem ČR	0,4	Celkem ČR	0,6