



Úřad práce ČR

Úřad práce České republiky, Krajská pobočka Pardubicích

# **Zpráva o situaci na krajském trhu práce, o realizaci APZ v roce 2019 a strategie APZ pro rok 2020**

únor 2020

Ing. Petr Klimpl  
ředitel krajské pobočky



Obsah:

<b>ZPRÁVA O SITUACI NA KRAJSKÉM TRHU PRÁCE, O REALIZACI APZ V ROCE 2019 A STRATEGIE APZ PRO ROK 2020 .....</b>	<b>1</b>
<b>1. ZAMĚSTNANOST .....</b>	<b>3</b>
1.1 CELKOVÁ SITUACE V ZAMĚSTNANOSTI KRAJE.....	3
1.2 STRUČNÁ CHARAKTERISTIKA STAVU A VÝVOJE POPTÁVKY ZAMĚSTNAVATELŮ PO PRACOVNÍ SÍLE (VOLNÁ MÍSTA).....	7
<b>2. NEZAMĚSTNANOST.....</b>	<b>12</b>
2.1 VÝVOJ NEZAMĚSTNANOSTI V PARDUBICKÉM KRAJI V ROCE 2019 .....	12
2.2 HLAVNÍ PŘÍČINY NEZAMĚSTNANOSTI V KRAJI .....	14
2.3 ÚZEMNÍ ROZLOŽENÍ REGISTROVANÉ NEZAMĚSTNANOSTI V KRAJI .....	15
<b>3. CHARAKTERISTIKA PROBLÉMOVÝCH SKUPIN NA KRAJSKÉM TRHU PRÁCE A PROBLÉMOVÝCH REGIONŮ PARDUBICKÉHO KRAJE Z HLEDISKA ROZVOJE ZAMĚSTNANOSTI .....</b>	<b>32</b>
3.1 STRUKTURA DLOUHODOBÉ EVIDENCE UCHAZEČŮ O ZAMĚSTNÁNÍ .....	33
3.2 OSOBY SE ZDRAVOTNÍM POSTIŽENÍM .....	36
3.3 UCHAZEČI O ZAMĚSTNÁNÍ STARŠÍ PADESÁTI LET .....	37
3.4 UCHAZEČI O ZAMĚSTNÁNÍ SE ZÁKLADNÍM VZDĚLÁNÍM .....	38
3.5 CHARAKTERISTIKA PROBLÉMOVÝCH REGIONŮ KRAJE.....	39
<b>4. CIZINCI NA TRHU PRÁCE PARDUBICKÉHO KRAJE .....</b>	<b>42</b>
<b>5. PROGNÓZA VÝVOJE TRHU PRÁCE NA ROK 2020 .....</b>	<b>46</b>
<b>6. REALIZACE AKTIVNÍ POLITIKY ZAMĚSTNANOSTI V ROCE 2019 .....</b>	<b>47</b>
6.1 REALIZACE JEDNOTLIVÝCH NÁSTROJŮ APZ V ROCE 2019 .....	47
6.2 REKVALIFIKACE (RK ZABEZPEČOVANÉ ÚP ČR, ZVOLENÉ, ZAMĚSTNANECKÉ), PORADENSTVÍ A PRACOVNÍ REHABILITACE..	54
6.3 PROJEKTY ESF (RIP, NIP, ZÁRUKY PRO MLADÉ, INICIATIVA PODPORY ZAMĚSTNANOSTI MLÁDEŽE) .....	60
6.4 VYHODNOCENÍ CÍLŮ APZ STANOVENÝCH NA ROK 2019 .....	69
<b>7 CÍLE APZ PRO ROK 2020 .....</b>	<b>71</b>
<b>8. PŘÍLOHY.....</b>	<b>72</b>



## 1. Zaměstnanost

### 1.1 Celková situace v zaměstnanosti kraje

Pardubický kraj je tvořen čtyřmi okresy (Chrudim, Pardubice, Svitavy a Ústí nad Orlicí), rozkládá se na severovýchodě České republiky a kromě krajů Královéhradeckého, Středočeského, Vysočiny, Jihomoravského a Olomouckého sousedí částí svého území také s Polskou republikou.

Rozlohou, z níž téměř 60 % připadá na zemědělskou půdu, patří k nejmenším krajům České republiky. Severovýchodní až jižní část kraje má zejména podhorský ráz, střed a západ kraje je tvořen Polabskou nížinou.

V sídelní struktuře kraje jsou nadprůměrně zastoupeny malé obce – více než 80 % obcí Pardubického kraje má méně než tisíc obyvatel. Ve 38 městech žije 62 % obyvatel kraje. K 30.9.2019 žilo na území kraje 521,8 tis. osob, z čehož 3,6 % tvořili cizinci.

K 30.9.2019 činila míra zaměstnanosti osob 15 – 64letých 77,1 %, což představuje meziroční nárůst o 1,3 procentního bodu, zároveň byla o 1,9 procentního bodu vyšší než míra zaměstnanosti v této věkové kategorii v rámci České republiky.

Sekundární sektor (průmysl a stavebnictví) se díky zpracovatelskému průmyslu podílí na zaměstnanosti kraje 44,7 %. V dlouhodobém pohledu je patrný mírně rostoucí trend, podíl primárního sektoru naopak mírně klesá. Nejrychleji roste počet zaměstnaných v terciárním sektoru – tržních i netržních službách s 51,6% podílem zaměstnanců k 30.9.2019. Přesto podíl zaměstnaných ve službách zůstává v rámci mezikrajského srovnání 4. nejnižší.

### Počet ekonomických subjektů v Pardubickém kraji

Organizační statistika dle ČSÚ k 30. 9. 2019	Pardubický kraj	v tom okresy			
		Chrudim	Pardubice	Svitavy	Ústí nad Orlicí
<b>Ekonomické subjekty</b>	<b>120 795</b>	<b>24 444</b>	<b>44 172</b>	<b>22 179</b>	<b>30 000</b>
fyzické osoby	95 603	19 586	33 799	17 973	24 245
obchodní společnosti	13 496	2 499	6 339	1 869	2 789
družstva	383	66	127	57	133

Zdroj: ČSÚ (VŠPS)

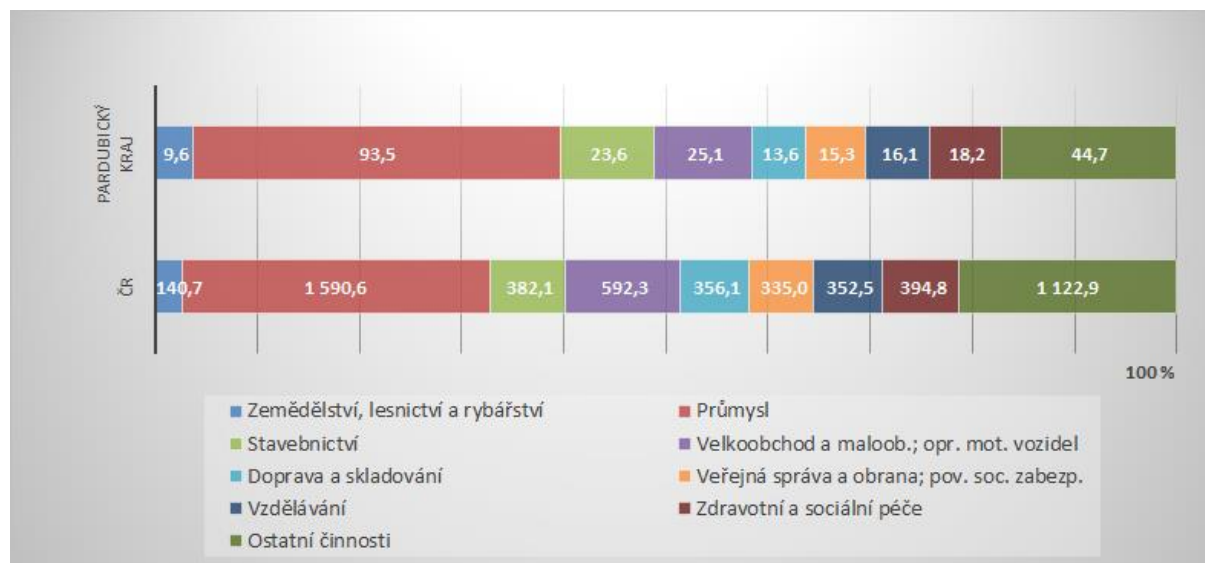


### Vývoj zaměstnanosti

Klasifikace postavení v zaměstnání (CZ-ICSE, CZ-NACE)	stav zaměstnanosti k			
	30.9.2017 v tis.	30.9.2018 v tis.	30.9.2019	
			v tis.	%
<b>Zaměstnaní v národním hospodářství celkem</b>	<b>257,0</b>	<b>259,0</b>	<b>261,8</b>	<b>100 %</b>
– zemědělství	13,2	9,7	9,6	3,7
– průmysl (vč. stavebnictví)	114,3	116,9	117,1	44,7
– služby	129,5	132,4	135,1	51,6
Zaměstnanci včetně členů produkčních družstev	220,0	224,1	227,3	86,8
Zaměstnavatelé	6,8	9,3	7,1	2,7
Pracující na vlastní účet	28,7	25,2	26,8	10,3
Pomáhající rodinní příslušníci	1,5	0,4	0,6	0,2
<b>Stupně vzdělání (ISCED 97)</b>				
Základní	9,8	11,1	15,0	5,7
Střední bez maturity	88,7	98,2	97,1	37,1
Střední s maturitou	101,5	98,3	100,2	38,3
Vysokoškolské	57,0	51,4	49,5	18,9

Zdroj: ČSÚ (VŠPS)

### Zaměstnaní dle odvětvových sektorů v Pardubickém kraji a ČR k 30.9.2019 (v tis.)



Zdroj: ČSÚ (VŠPS)



## Vývoj zaměstnanosti dle odvětví

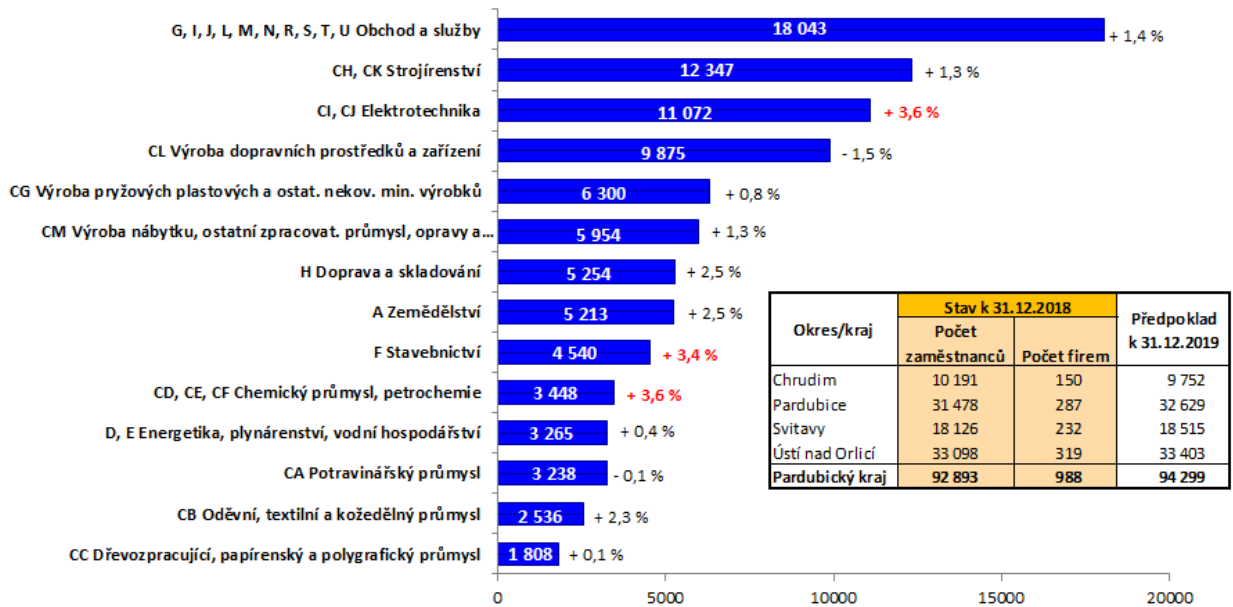
Klasifikace ekonomických činností (CZ-NACE)		stav zaměstnanosti k			
		30.9.2017 v tis.	30.9.2018 v tis.	30.9.2019	
				v tis.	%
<b>Zaměstnaní v národním hospodářství celkem</b>		<b>257,0</b>	<b>259,0</b>	<b>261,8</b>	<b>100 %</b>
A	Zemědělství, lesnictví a rybářství	13,2	9,7	9,6	3,7
B	Těžba a dobývání	0,0	0,0	0,0	0,0
C	Zpracovatelský průmysl	90,8	93,5	88,6	33,8
D	Výroba a rozvod elektřiny, plynu, tepla	1,8	2,4	2,2	0,8
E	Zásobování vodou, činnosti související s odpady	4,7	3,2	2,7	1,0
F	Stavebnictví	16,5	17,6	23,6	9,0
G	Velkoobchod a maloobchod; opr. motor. vozidel	22,8	28,8	25,1	9,6
H	Doprava a skladování	13,7	12,3	13,6	5,2
I	Ubytování, stravování a pohostinství	6,9	5,9	9,9	3,8
J	Informační a komunikační činnosti	6,9	5,8	5,0	1,9
K	Peněžnictví a pojišťovnictví	5,2	5,2	8,0	3,1
L	Činnosti v oblasti nemovitostí	1,0	1,4	1,3	0,5
M	Profesní, vědecké a technické činnosti	8,9	7,4	9,4	3,6
N	Administrativní a podpůrné činnosti	4,3	5,4	4,1	1,6
O	Veřejná správa a obrana; pov. soc. zabezpečení	16,7	16,1	15,3	5,8
P	Vzdělávání	17,2	16,7	16,1	6,1
Q	Zdravotní a sociální péče	17,2	17,6	18,2	7,0
R	Kulturní, zábavní a rekreační činnosti	2,8	3,0	3,5	1,3
S	Ostatní činnosti	3,5	3,7	3,6	1,4
T	Činnosti domácností jako zaměstnavatelů	2,9	3,3	2,0	0,8

Zdroj: ČSÚ VŠPS

Úřad práce každoročně provádí v závěru roku vlastní dotazníkové šetření, primárně u firem zaměstnávajících 25 a více zaměstnanců, dle posouzení jsou však kontaktováni i zaměstnavatelé menší. K 31.12.2019 bylo obesláno 1 532 firem, prozatím však toto šetření není ukončeno a výsledky nejsou dostupné. Následující graf je vytvořen na základě výsledků šetření k 31.12.2018.

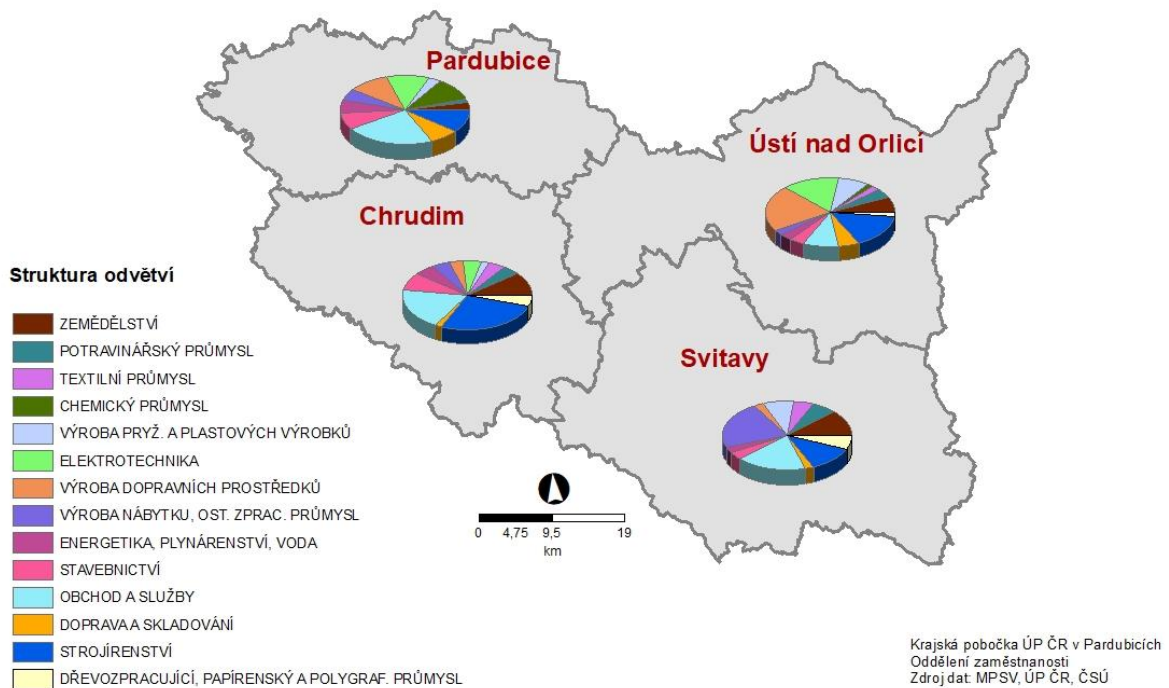


**Zaměstnanost dle odvětví –** dotazník celkem vyplnilo 1 386 zaměstnavatelů, graf zobrazuje odvětví s nejvyšším počtem zaměstnaných osob (988 firem – 93 tis. zam.)



### Podíl zaměstnaných osob dle odvětvové struktury v okresech Pardubického kraje

Dotazníkové šetření ÚP ČR KrP Pardubice k 31.12.2018





Kromě dotazníkového šetření kontaktují specialisté monitoringu zaměstnavatele také prostřednictvím osobních návštěv, nebo využívají setkání s nimi při jednáních na úřadě práce, na seminářích, přehlídkách škol, burzách práce atd. V průběhu roku 2019 bylo takto kontaktováno více než 700 zaměstnavatelů, z toho téměř 300 bylo také osloveno s průběžným dotazníkem o aktuálním stavu zaměstnanosti.

Téměř všichni zaměstnavatelé předpokládají v roce 2020 setrvalý stav zaměstnanosti, avšak již se objevují i případy, kdy dochází, z důvodu poklesu objemu zakázek, k redukci počtu pracovníků.

## 1.2 Stručná charakteristika stavu a vývoje poptávky zaměstnavatelů po pracovní síle (volná místa)

V roce 2019 činil průměrný počet volných pracovních míst v evidenci KrP Pardubice 27 217. Tato průměrná hodnota je o 2 801 míst (9 %) nižší, než v předchozím roce. Nejnižší poptávka byla zaznamenána v říjnu – 23 530 míst, nejvyšší pak v lednu – 32 923 míst. Na jedno volné místo připadalo průměrně 0,3 uchazeče. Této hodnoty bylo dosahováno v průběhu celého druhého pololetí.

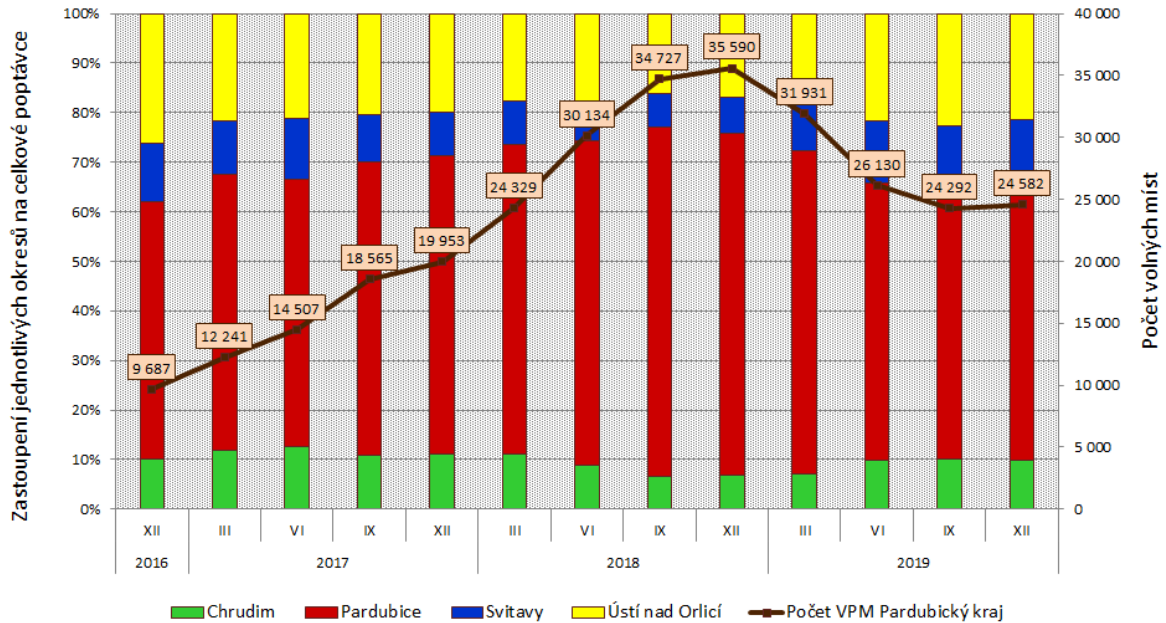
Nejvíce volných míst nabízeli zaměstnavatelé v okrese Pardubice (v průměru 16 102 míst), dále v okrese Ústí nad Orlicí (5 657 míst), okrese Svitavy (3 028 míst) a nejméně v okrese Chrudim (2 431 míst).

### Struktura volných pracovních míst dle základních kategorií

Struktura VM dle kategorií	31.12.2018	31.12.2019
pracovní místa – celkem:	35 590	24 582
- pro dělníky	32 406	21 620
- pro THP + pracovníci ve službách	3 184	2 962
- pro občany se ZP	419	374
- pro absolventy a mladistvé	7 632	6 843
- s požadavkem na zaměstnaneckou kartu	16 063	16 679



### Zastoupení jednotlivých okresů na celkovém počtu volných míst v Pardubickém kraji



V meziročním porovnání poklesl celkový počet volných míst nabízených v Pardubickém kraji k 31.12.2019 o 31 %, evidováno bylo celkem 24 582 volných pracovních pozic, z tohoto počtu bylo pouze 4 738 míst bez příznaku „pro cizince“. Na dalších 19 844 pozic pak mohli zaměstnavatelé přijímat také pracovníky ze zahraničí.

Nejvíce poklesla poptávka v dělnických profesích, o 33 %, což bylo způsobeno zejména cíleným zaměřením na práci a komunikaci se zaměstnavateli, kteří nabízejí volná místa, na nichž preferují zaměstnávat cizince z třetích zemí. Vzhledem k nedostatku pracovních sil zadávají firmy v řadě případů volná místa právě s tímto cílem. K tomuto poklesu docházelo pouze v okresech Pardubice a Ústí nad Orlicí, kde je nabídka volných míst nejširší, v ostatních okresech naopak počet míst mírně narůstal.

Průměrná poptávka po OZP v roce 2019 činila 403 míst, což představuje nejnižší hodnotu od roku 2015.

Další sledovanou kategorií je poptávka po absolventech a mladistvých. Průměrně bylo v roce 2019 nabízeno pro tuto kategorii 7 062 míst, na jedno místo připadalo méně než 0,1 UoZ, poptávka po nich tedy výrazně převyšovala jejich počet v evidenci. Zaměstnavatelé však prakticky ve všech případech uváděli absolventy pouze jako jednu z možností, jak obsadit dané místo.



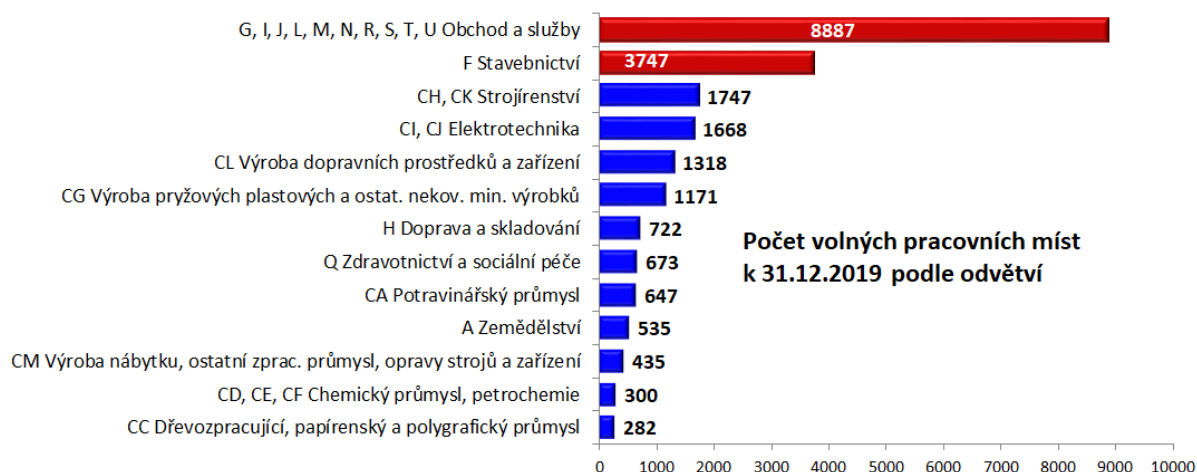


## Struktura volných pracovních míst a uchazečů o zaměstnání dle vzdělání

ISCED97	31. 12. 2018			31. 12. 2019		
	UoZ	VPM	UoZ / VPM	UoZ	VPM	UoZ / VPM
bez vzděl. a neúplné zákl. vzd.	525	812	0,6	433	958	0,5
základní vzdělání	1 625	28 006	0,1	1 733	17 773	0,1
nižší střední vzdělání	8	167	0,0	7	94	0,1
nižší střední odborné (SO)	254	894	0,3	296	948	0,3
SO s výučním listem	3 060	4 152	0,7	3 027	3 294	0,9
Stř. nebo SO bez matur. i vyuč.	31	148	0,2	24	60	0,4
ÚSV	202	174	1,2	187	186	1,0
ÚSO s vyučením i maturitou	332	293	1,1	349	320	1,1
ÚSO s maturitou (bez vyuč.)	1 311	548	2,4	1269	570	2,2
vyšší odborné vzdělání	72	109	0,7	83	93	0,9
bakalářské	151	37	4,1	149	49	3,0
vysokoškolské	330	250	1,3	361	237	1,5
doktorské	13	0	---	12	0	---
<b>Celkem</b>	<b>7 914</b>	<b>35 590</b>	<b>0,2</b>	<b>7 930</b>	<b>24 582</b>	<b>0,3</b>

Nejvíce pracovních míst představovaly ke konci roku 2019 požadavky, kde zaměstnavatelé akceptovali základní vzdělání, případně neúplné základní vzdělání – 76 %. Další výraznou kategorií tvořila místa, kde zaměstnavatelé požadovali minimálně výuční list – 18 % a dále místa, kde nejnižším očekávaným vzděláním byla maturita – 5 %.

Porovnání uchazečů a volných míst není ve struktuře dle vzdělání úplně přesné, protože zaměstnavatelé ve volných místech udávají nejnižší požadované vzdělání, takže např. pokud je na volné místo požadováno vzdělání s maturitou, pravděpodobně se zaměstnavatelé nebudou bránit ani uchazečům s vyšším odborným či bakalářským vzděláním. Na dělnických pozicích často nehraje roli ani vzdělání, vyučení v oboru, ale chuť pracovat a zodpovědný přístup k povinnostem.





Největší zájem o nové pracovníky mají trvale zaměstnavatelé z odvětví obchodu a služeb a zpracovatelského průmyslu, konkrétně pak firmy strojírenské, elektrotechnické a firmy zabývající se výrobou dopravních prostředků a zařízení. Celoročně je vysoká poptávka po zájemcích o práci ve stavebnictví, což však výrazně souvisí s již zmíněnými místy, kde zaměstnavatelé upřednostňují cizince. Přehled umístěných uchazečů však potvrzuje genderové rozdíly, kdy volná místa v obchodě a službách, školství, zdravotnictví a sociální péči, potravinářském průmyslu, v peněžnictví, v textilním průmyslu a dokonce i v ostatním zpracovatelském průmyslu jsou obsazována především ženami. Naopak na místa ve stavebnictví, strojírenství, výrobě dopravních prostředků, zpracování plastů, v energetice a zemědělství jsou přijímáni zejména muži.

V elektrotechnickém průmyslu se téměř rovnoměrně umísťují obě pohlaví, obdobně „dobře“ vychází také státní správa, tady je však zřejmé, že počty jsou zkreslené uchazeči umístěnými na veřejně prospěšné práce.

### Struktura volných pracovních míst dle CZ – ISCO

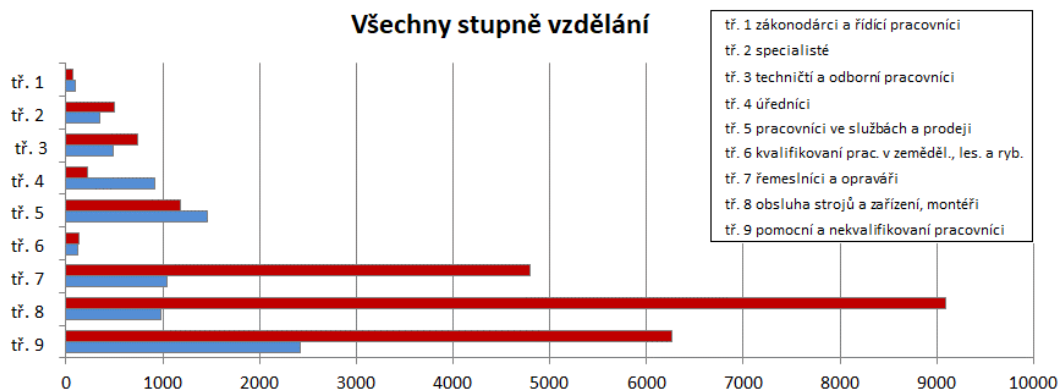
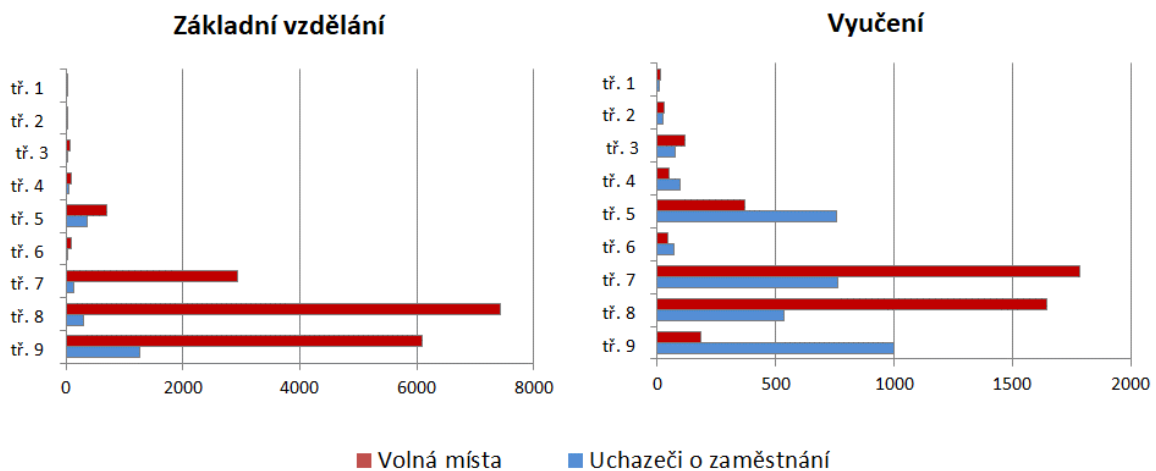
ISCED97	31. 12. 2018			31. 12. 2019		
	UoZ	VPM	UoZ / VPM	UoZ	VPM	UoZ / VPM
tř. 0 – zaměstnanci v ozbroj. službách	6	0	---	7	0	---
tř. 1 – zákonodárci a řídicí pracovníci	103	54	1,9	102	71	1,4
tř. 2 – specialisté	329	668	0,5	349	554	0,6
tř. 3 – techničtí a odborní pracovníci	489	751	0,7	475	761	0,6
tř. 4 – úředníci	926	298	3,1	898	274	3,3
tř. 5 – pracovníci ve službách a prodeji	1 339	1 413	0,9	1 430	1 302	1,1
tř. 6 – kvalifikovaní prac. v zem., les. a ryb.	136	150	0,9	121	155	0,8
tř. 7 – řemeslníci a opraváři	1 043	5 809	0,2	1 042	5 043	0,2
tř. 8 – obsluha strojů a zařízení	982	11 874	0,1	971	9 657	0,1
tř. 9 – pomocní a nekvalifikovaní prac.	2 457	14 573	0,2	2 409	6 765	0,4
Neuvedeno	104	0	---	126	0	---
<b>Celkem</b>	<b>7 914</b>	<b>35 590</b>	<b>0,2</b>	<b>7 930</b>	<b>24 582</b>	<b>0,3</b>

Nejvíce kvalifikovaných volných míst je nabízeno ve třídách CZ-ISCO 8 a 7, konkrétně se v roce 2019 jednalo o místa pro montážní dělníky, kvalifikované řemeslníky a pracovníky stavební výroby, nástrojaře, zámečníky a seřizovače, řidiče nákladních automobilů a autobusů, obsluhu strojů na výrobu a zpracování plastů, svářeče, obsluhu pojízdných zařízení, mechaniky a opraváře strojů atd. Zaměstnavatelé preferují u nových zaměstnanců praxi, ale většinou to není podmínkou. Pracovníků v dělnických profesích s technickým vzděláním je málo a řada zaměstnavatelů již řeší nějakou formu spolupráce s odbornými školami a učiteli. Šikovní učni tedy často mají budoucí zaměstnání „zajištěné“ již v době studia.



Oproti předchozímu roku poměrově nejvíce poklesl počet míst ve třídě CZ-ISCO 9, tedy míst kde není zapotřebí konkrétní kvalifikace, jedná se většinou o práci fyzicky náročnou, často na více směn, s dalšími požadavky jako je dobrý zdravotní stav, bezúhonnost, spolehlivost, pečlivost, řidičský průkaz, zaměstnavatelé často právě u těchto míst zdůrazňují požadavek pravidelné docházky do práce. Volná místa jsou určena zejména pro pomocné pracovníky ve výrobě, ve stavebnictví a pomocné pracovníky pro úklid vnitřních i venkovních prostor.

### Struktura nabídky a poptávky k 31. 12. 2019 v Pardubickém kraji, členění dle profesí CZ-ISCO v závislosti na výši vzdělání



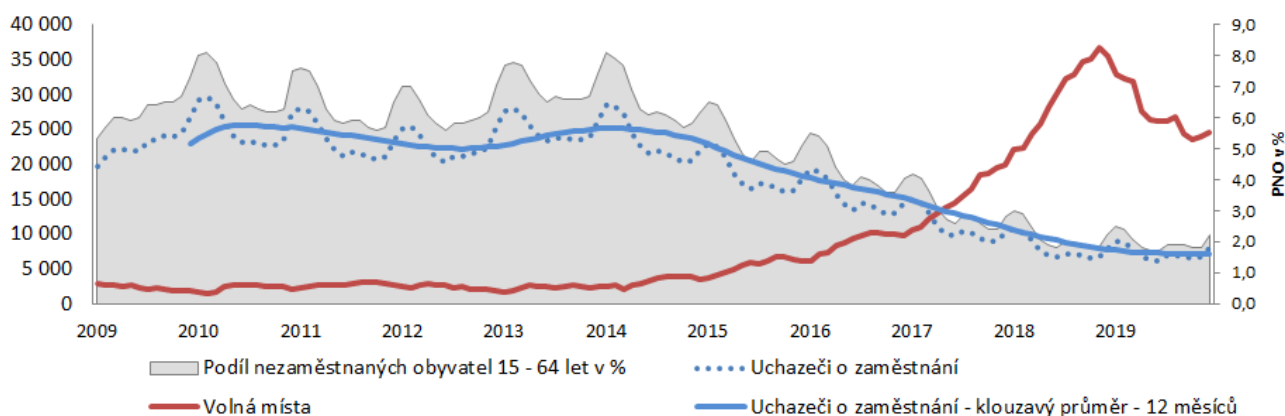


## 2. Nezaměstnanost

### 2.1 Vývoj nezaměstnanosti v Pardubickém kraji v roce 2019

Uchazeči o zaměstnání (UoZ) Volná pracovní místa (VPM) Podíl nezaměstnaných obyv. (PNO)	stav k			
	celkem		ženy	
	31.12.2018	31.12.2019	31.12.2018	31.12.2019
evidovaní UoZ celkem	7 914	7 930	3 846	3 891
z toho dosažitelní	7 298	7 317	3 538	3 564
VPM	35 590	24 582	-	-
UoZ připadající na 1 VPM	0,2	0,3	-	-
UoZ pobírající podporu v nezaměstnanosti	3 921	3 892	1 857	1 863
PNO (v %) Pardubický kraj	2,2	2,2	2,2	2,2
PNO (v %) Česká republika	3,1	2,9	3,2	2,9

#### Časová řada uchazečů o zaměstnání, volných míst a podílu nezaměstnaných obyvatel v Pardubickém kraji



Příznivý ekonomický vývoj ovlivňoval trh práce v Pardubickém kraji i v roce 2019, což se projevilo na počtu evidovaných uchazečů o zaměstnání. I přes působení sezónních vlivů sledujeme od roku 2014 výrazný pokles křivky nezaměstnanosti. Ve dvou posledních letech se však nezaměstnanost ve 4. čtvrtletí zcela vyrovnala, je tedy velmi pravděpodobné, že PNO v Pardubickém kraji dosáhla pomyslného dna.

Ve sledovaném roce započal úbytek počtu evidovaných osob již v měsíci únoru a trval celé první pololetí. V měsíci červenci pak zejména díky příchodu pracovníků ze školství (nejen učitelů a pedagogických pracovníků, ale i dalších „obslužných“ profesí), došlo k mírnému



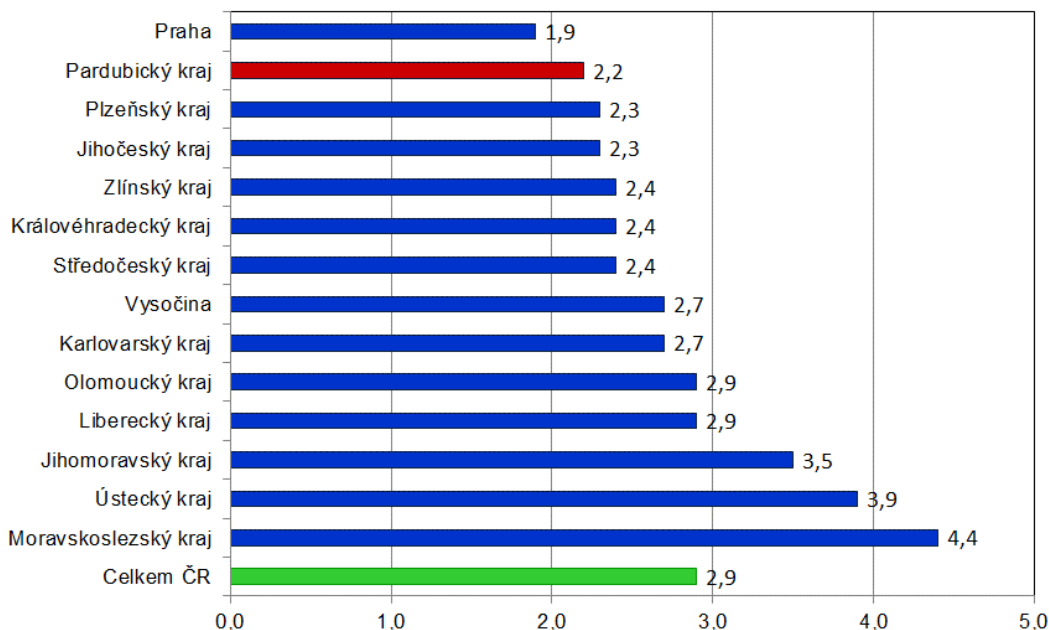
navýšení podílu nezaměstnaných osob (PNO), mírný pokles o 0,1 procentního bodu následoval až v říjnu. Sezónní nárůst nezaměstnanosti, čítající především pracovníky ze stavebnictví a zemědělství, se projevil až v měsíci prosinci, kdy nezaměstnanost stoupla na 2,2 % (meziměsíčně o 0,4 procentního bodu, z toho ženy o 0,2 proc. bodu, muži o 0,5 proc. bodu).

Vzhledem k velmi nízkému počtu nezaměstnaných uchazečů a tím i velmi nízké nezaměstnanosti, reaguje její ukazatel, tzn. podíl nezaměstnaných osob, velmi rychle na jakýkoliv pohyb v počtu uchazečů.

Maximální PNO byl dosažen hned v prvním měsíci sledovaného roku, k 31.1.2019 činil 2,5 %, tzn. v evidenci úřadu práce bylo 8 899 nezaměstnaných. Naopak nejnižší počet nezaměstnaných i PNO byl zaznamenán k 30.6.2019, kdy při hodnotě 1,7 % PNO bylo evidováno 6 192 uchazečů o zaměstnání.

Jak je uvedeno v tabulce výše, k 31.12.2019 činil PNO v Pardubickém kraji 2,2 %, evidováno bylo 7 930 uchazečů. Hodnota ukazatele nezaměstnanosti i počtu uchazečů je v meziročním porovnání totožná (počet uchazečů vzrostl o pouhých 16 osob), oproti celorepublikovým hodnotám byla PNO nižší o 0,9 procentního bodu. V mezikrajském žebříčku zaujímal Pardubický kraj druhou příčku.

#### Podíl nezaměstnaných osob v jednotlivých krajích ČR k 31.12.2019 (%)



Průměrný podíl nezaměstnaných osob činil ve sledovaném roce 2,0 %, což je o 0,2 procentního bodu méně, než v předchozím roce.

Nejvyšší průměrné hodnoty PNO zaznamenal v roce 2019 okres Svitavy, a to 2,3 %, v tomto okrese také došlo k největšímu meziročnímu poklesu těchto průměrných hodnot, a to o 0,4 procentního bodu.



## 2.2 Hlavní příčiny nezaměstnanosti v kraji

Pardubický kraj se vyznačuje nadprůměrným podílem primárního a sekundárního sektoru, z čehož plyne vysoká poptávka po technicky zaměřených pracovnících. V posledních letech je však nezaměstnanost na velmi nízké úrovni a struktura osob, které zaměstnání opravdu hledají, v závislosti na jejich zdravotním stavu a dalších podmínkách, neodpovídá odvětvovým potřebám zaměstnavatelů. Regionálně odlišná výše nezaměstnanosti je daná geografickou polohou i dopravně-obslužnou odlehlostí obcí zejména na jihovýchodě Pardubického kraje.

Rok 2019 můžeme definovat jako rok, kdy řada firem investovala nemalé prostředky do rozšiřování a vybavování svých areálů, strojového parku, včetně přípravy na tzv. „průmysl 4.0“, docházelo k výstavbě nových budov, včetně občanského vybavení a nedostatek zaměstnanců byl většinou limitujícím faktorem pro zvyšování objemu výroby.

V některých případech, zejména v okrese Ústí nad Orlicí, však již docházelo také k poklesu objemu zakázek s určitým dopadem na celkovou zaměstnanost dané firmy. Jednalo se o firmy elektrotechnické, strojírenské, zabývající se výrobou plastových součástek i firmu textilní. Prozatím byly tyto „uvolněné“ pracovní síly absorbovány trhem bez výraznějších problémů.

Nově nezaměstnanými se stávají především osoby s určitým handicapem, ať už z hlediska zdravotního stavu, věku, nedostatečného nebo nevhodného vzdělání, chybějící praxe, sezónnosti zaměstnání, obtížné dostupnosti jejich bydliště, či z osobních (objektivních i subjektivních) důvodů – protože je to pro tyto osoby z určitého hlediska výhodné.

Objektivně horší vstup na trh práce mají absolventi humanitních směrů studia, případně absolventi službových oborů, kterými je trh víceméně nasycen. Přesto stále klesající počet nově evidovaných absolventů na ÚP dosvědčuje, že v případě zájmu o práci, a to i v jiném než vystudovaném oboru, je možné zaměstnání získat i bez předchozí praxe.

Výše nezaměstnanosti je v současné době kromě regionálních podmínek ovlivněná především ročním obdobím a tím, jak se daří bojovat s dlouhodobou, ale také opakovanou nezaměstnaností.

### Obecné faktory ovlivňující nezaměstnanost (i zaměstnanost) v Pardubickém kraji:

- ekonomická situace firem v Pardubickém kraji a České republice
- stabilita trhů v EU i na mimoevropských trzích
- nerovnoměrné rozložení podnikatelského zázemí v kraji
- rozvinutá dopravní infrastruktura X obtížná dostupnost okrajových část kraje
- prohlubující se nedostatek kvalifikované pracovní síly všech kvalifikačních stupňů zejména technických oborů
- nedostatečný počet absolventů se vzděláním z technických oborů
- sezónní nezaměstnanost
- úroveň mezd X výše sociálních dávek (demotivující systém) X exekuční řízení
- sociální vyloučení
- kopírování životní zkušenosti rodičů, kteří nepracují
- stárnutí populace X fenomén mladého kolektivu ve firmách



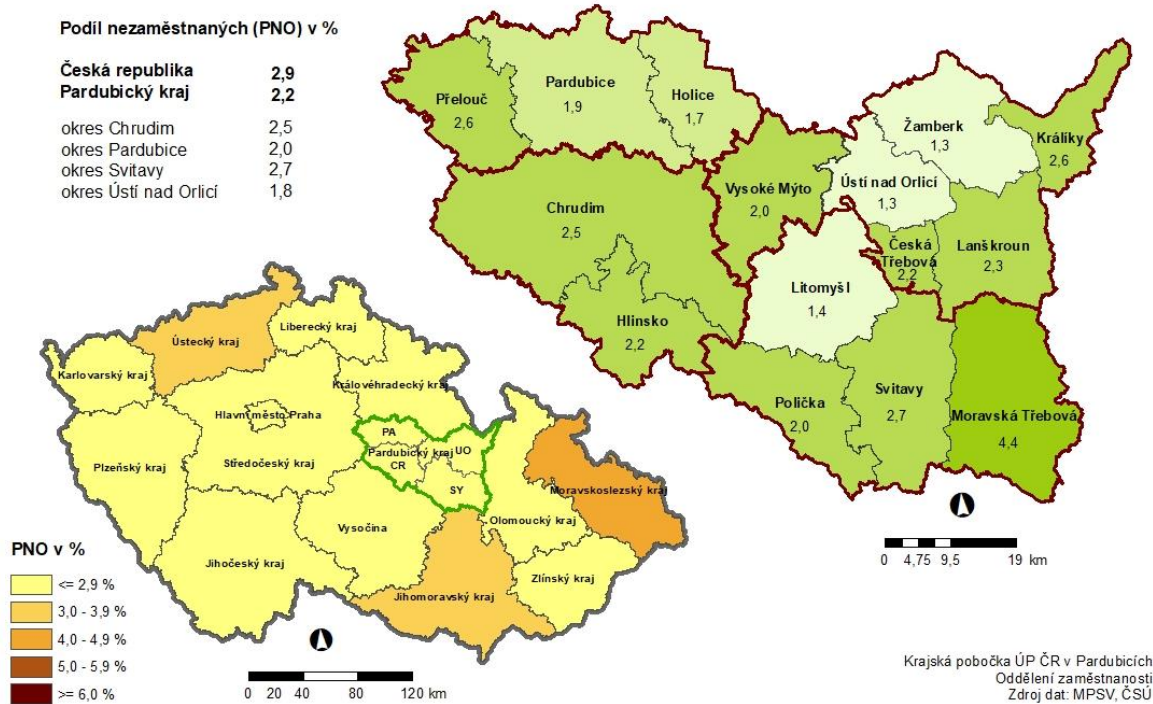
### 2.3 Územní rozložení registrované nezaměstnanosti v kraji

Pardubický kraj se sestává ze čtyř okresů, které vzhledem k velikosti sídel, geografické poloze, dopravní obslužnosti a s tím spojené odlišné atraktivitě pro zaměstnavatele (rozložení průmyslu a zemědělství) vykazují rozdílnou nezaměstnanost.

#### Charakteristika okresů k 31.12.2019

Okres	počet nezaměstnaných		volná pracovní místa	počet uchazečů na 1 VPM	podíl nezaměstnaných osob [%]
	celkem	z toho ženy			
Chrudim	1 752	779	2 438	0,7	2,5
Pardubice	2 495	1 350	13 977	0,2	2,0
Svitavy	1 914	864	2 913	0,7	2,7
Ústí nad Orlicí	1 769	898	5 254	0,3	1,8
Pardubický kraj	7 930	3 891	24 582	0,3	2,2
Česká republika	215 532	108 718	340 957	0,6	2,9

#### Podíl nezaměstnaných na obyvatelstvu v ČR, okresech a ORP Pardubického kraje k 31. 12. 2019





### 2.3.1 Okres Chrudim

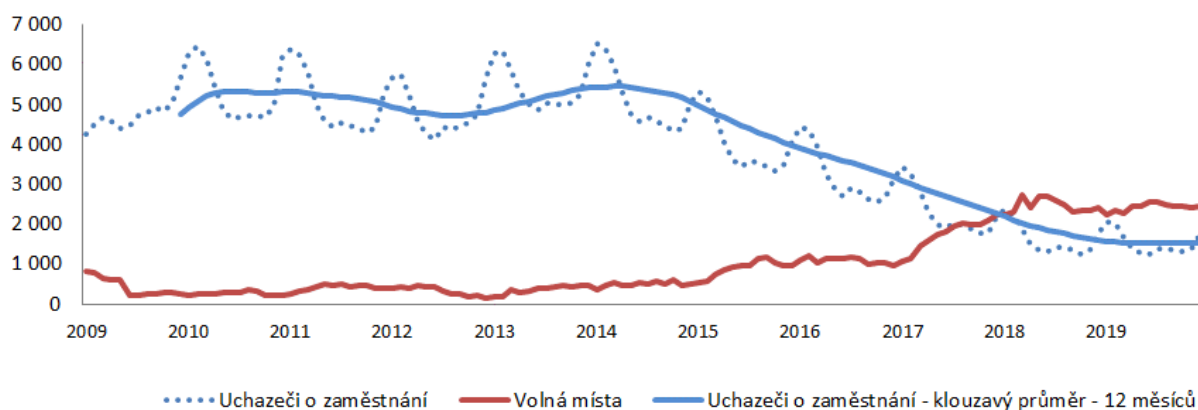
Rozloha okresu činí 993 km<sup>2</sup>, na jeden km<sup>2</sup> připadá 105 obyvatel.

Z hlediska nezaměstnanosti se jedná o okres s druhým nejvyšším podílem nezaměstnaných občanů v Pardubickém kraji. Do roku 2014 zde byla velmi nízká nabídka volných míst a s tím souvisel i poměrně vysoký počet uchazečů připadajících na jedno pracovní místo. Důsledkem výrazného nárůstu volných míst a zároveň vlivem poklesu nezaměstnanosti v letech 2015 až 2019, nastal v tomto okrese v posledních dvou letech převis poptávky nad nabídkou. S hodnotou 0,7 osob na 1 volné místo se k 31.12.2019 okres Chrudim řadil na 43. pozici mezi 77 bývalými okresními úřady práce (seřazeno dle počtu uchazečů na 1 VPM sestupně).

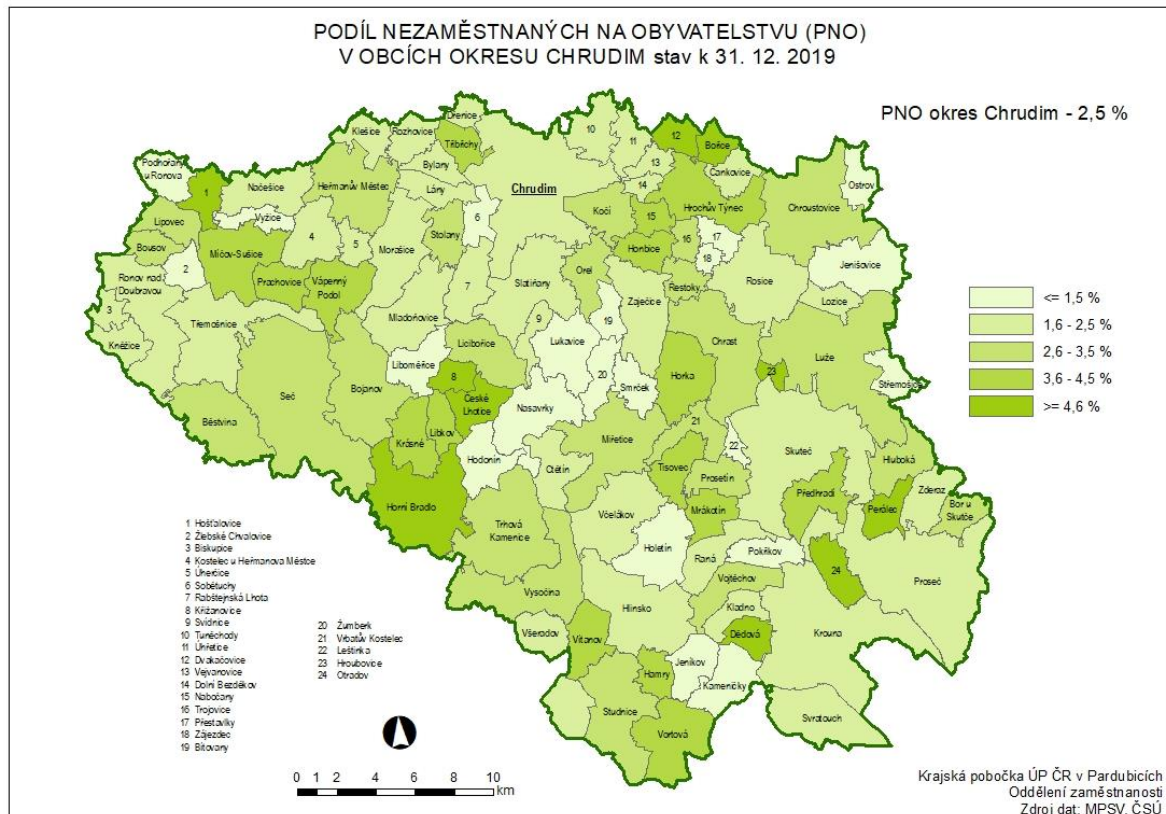
Krajská pobočka úřadu práce je v tomto okrese zastoupena čtyřmi kontaktními pracovišti – Hlinsko, Chrudim, Skuteč a Třemošnice.

#### Časová řada – trh práce okres Chrudim

Datum	Počet uchazečů			PNO v %	počet volných míst	počet uchazečů na 1 volné místo
	celkem	z toho				
		s nárokem na podporu	podíl evidovaných déle než 1 rok v %			
31. 12. 2015	4 095	1 514	27,9	5,6	981	4,2
31. 12. 2016	3 145	1 357	22,5	4,2	972	3,2
31. 12. 2017	2 201	1 037	17,6	3,0	2 237	1,0
31. 12. 2018	1 781	947	7,5	2,5	2 410	0,7
31. 12. 2019	1 752	886	6,2	2,5	2 438	0,7







S výjimkou regionu Skuteč, je charakter okresu Chrudim převážně průmyslový s přirozenými spádovými centry. Pro region Chrudimska je nemalým přínosem blízkost dvou krajských měst, a to Pardubic a Hradce Králové.

Region se vyznačuje nejvyšším zastoupením zaměstnanosti v odvětví obchodu a služeb, strojírenství a výroby dopravních prostředků, zdravotnictví a sociální péče. Nemalá část obyvatelstva je pak zaměstnána v zemědělství, stavebnictví, v menší míře i při těžbě a dobývání, tedy odvětví se sezónním charakterem.

V okrese Chrudim je velká pozornost věnovaná rozvoji a obsazenosti průmyslových zón, které představují zdroj pracovních příležitostí. Dle informací z chrudimského deníku staví v chrudimské průmyslové zóně jedna z místních firem halu pro kovovýrobu a zájem o další 3 hektary projevil společnost VIVANTIS a.s., internetový prodejce šperků, módních doplňků atd., na kterých by měla vyrůst hala logistického centra pro balení, třídění a expedici zboží.

O pozemky v průmyslové zóně v Proseči projevil zájem sociální podnik ERGOTEP, družstvo invalidů, který poskytuje e-shopové a logistické řešení pro společnosti Vileda, Hamé a Tescoma, v průmyslové zóně chce firma vybudovat logistické a administrativní centrum. Společnost hodlá nadále využívat své dnešní objekty, ale kromě toho plánuje další rozšíření nabídky služeb a produktů.

V roce 2019 pokračovala výstavba nové budovy územního odboru Policie ČR, která započala v roce 2018. Sedm budov vzniká na okraji areálu bývalého podniku Transporta v průmyslové zóně. Stavba by měla být dokončena do konce roku 2020.



Ke konci roku 2019 Ředitelství silnic a dálnic zahájilo stavbu „I/37 Chrudim – obchvat, úsek křiž. I/17 – Slatiňany“. Jde o pokračování již zprovozněné části, která byla realizována v přechozích letech. Dobudování obchvatu významně odlehčí městům Chrudim a Slatiňany od tranzitní dopravy. Realizace stavby zajistí podstatné zlepšení životního prostředí díky snížení hluku a emisí výfukových plynů. Zároveň dojde ke zvýšení bezpečnosti silničního provozu a omezí se možnost střetu automobilů s chodci. Stavba by měla být zprovozněna za dva roky.

Na počátku srpna 2019 v obci Kladno u Hlinska zahájilo provoz nové chráněné pracoviště společnosti CEDR Pardubice o.p.s. Obecně prospěšná společnost CEDR Pardubice poskytuje sociální služby pro duševně nemocné a provozuje chráněné dílny pro zaměstnávání osob se zdravotním postižením. Nově otevřená chráněná šicí dílna se zabývá výrobou dekorativních předmětů. Uplatnění zde našlo 6 osob se zdravotním postižením či znevýhodněním.

Svou činnost ukončila skutečská firma ORTO SHOES s.r.o., zabývající se výrobou obuvi, brašnářských, sedlářských a podobných výrobků.

#### Hlavní zaměstnavatelé jednotlivých regionů:

##### **Hlinsko**

- MEGATECH Industries Hlinsko s.r.o. (výroba plastových dílů pro automobilový průmysl)
- Jednota, spotřební družstvo Hlinsko (velkoobchod a maloobchod s potravinami)
- Mlékárna Hlinsko, a.s. (výroba potravinářských výrobků a nápojů)
- Backer Elektro CZ a.s. (výroba a prodej topných těles a elektrotechnických součástí)
- Technolen technický textil s.r.o. (tkaní technických textilií)
- PŘÍHODA s. r. o. (výroba vzduchového potrubí)
- Domov seniorů Drachtinka (sociální péče)

##### **Chrudim**

- Nemocnice Pardubického kraje a.s. (ústavní zdravotní péče)
- SIAG CZ, s.r.o. (výroba a montáž svařovaných konstrukcí, výroba komponentů větrných elektráren)
- Domov sociálních služeb Slatiňany (sociální péče)
- NIKA Logistics, a.s. (silniční nákladní doprava)
- ALUKOV a.s. (výroba hliníkových oken, zastřešovacích konstrukcí)
- S & Ř, CH KOVO, společnost s ručením omezeným (s.r.o.) (zámečnictví, výroba kování)
- T M T spol. s .r.o. (výroba zdvihacích a manipulačních zařízení)
- Východočeské plynárenské strojírný, a.s. (výroba, montáž a revize tlakových nádob na plyn a LPG)
- VIVANTIS a.s. (maloobchod prostřednictvím internetu)
- Zemědělské družstvo Rosice u Chrasti (zemědělství)
- Vodárenská společnost Chrudim, a.s. (shromažďování, úprava a rozvod vody)



- BASF Stavební hmoty Česká republika s.r.o. (výroba betonových, cementových a sádrových výrobků)
- ARRIVA VÝCHODNÍ ČECHY a.s. (doprava)

### Skuteč

- Hamzova odborná léčebna pro děti a dospělé (ústavní zdravotní péče)
- DIPRO, výrobní družstvo invalidů (dřevovýroba, kartonážní výroba)
- ERGOTEP, družstvo invalidů (logistické a distribuční služby, internetový obchod)
- SANTÉ - výroba s.r.o. (výroba obuvi)
- SeniorCentrum Skuteč (sociální péče)
- SINTEX, a.s. (výroba pletených materiálů)

### Třemošnice

- KOVOLIS HEDVIKOV a.s. (kovoobrábění, tlakové lití, výroba forem a nástrojů)
- DAKO-CZ, a.s. (výroba hydraulických prvků a agregátů pro kolejová vozidla)
- CEMEX Czech Republic, s.r.o. (výroba cementu, dlažby, prodej stavebních hmot)
- ELECTROPOLI Czech Republic, s.r.o. (povrchová úprava a zušlechťování kovů)
- Aalberts Surface Treatment s.r.o. (povrchová úprava a zušlechťování kovů)

### UoZ evidovaní na jednotlivých kontaktních pracovištích k 31.12.2019

Okres / KoP	celkem	ženy	OZP	mladiství, absolventi	UoZ nad 50 let	podíl evidovaných déle než 1 rok v %
Okres Chrudim celkem	1 752	779	303	101	536	6,2
KoP Hlinsko	323	153	82	17	133	5,8
KoP Chrudim	1 009	445	143	62	267	5,3
KoP Skuteč	240	103	40	11	72	2,5
KoP Třemošnice	180	78	38	11	64	16,7

### Silné stránky okresu

- soustředění významných strojírenských, stavebních firem
- rozvinutá zemědělská výroba
- vysoké zastoupení stabilních firem se zahraniční účastí
- vznik nových pracovních příležitostí
- rozvíjející se průmyslové zóny (západ, sever) se vstupem nových investorů
- rozvinuté malé a střední podnikání
- možnost rozvoje cestovního ruchu
- rozvinutá síť škol
- investice firem do modernizace budov a zařízení
- blízkost dvou krajských měst – Pardubice, Hradec Králové



#### Slabé stránky okresu

- slabé podnikatelské zázemí v některých obcích
- nižší mobilita pracovní síly
- nízký až žádný počet volných míst na zkrácený pracovní poměr
- region Hlinska a Skutče je vzhledem ke klimatickým podmínkám výrazněji ovlivněn sezónní nezaměstnaností
- nízký počet absolventů učebních a technických oborů
- nedostatečná nabídka kvalifikovaných pracovních sil v oborech řemesel a stroj. oborech
- nízká odměna za práci, v dělnických profesích často minimální mzda
- přetahování zaměstnanců

### 2.3.2 Okres Pardubice

Svojí rozlohou 880 km<sup>2</sup> je nejmenším okresem v kraji, na jeho území se podílí 19,5 %. Hustota zalidnění 193 obyvatel na km<sup>2</sup> je však v kraji nejvyšší.

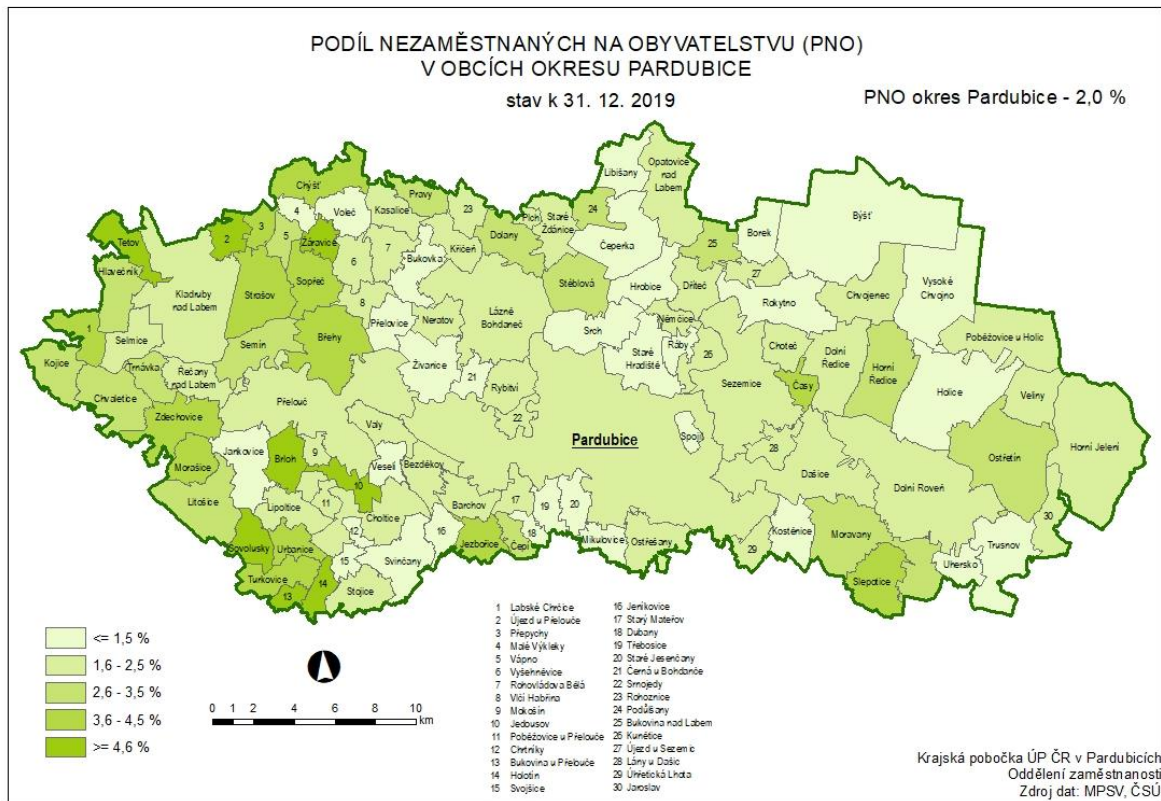
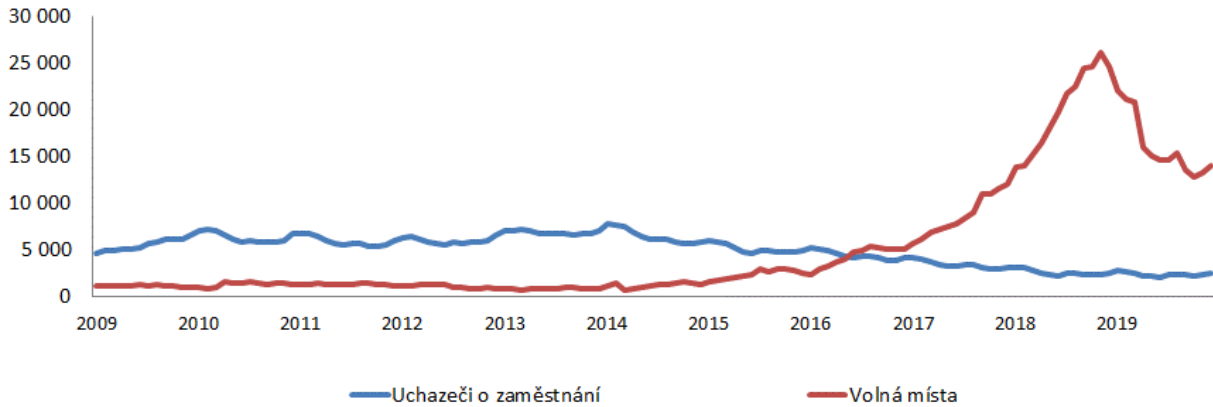
Z hlediska nezaměstnanosti se jedná o okres s druhou nejnižší nezaměstnaností v Pardubickém kraji. Počet volných pracovních míst je téměř desetinasobný oproti počtu evidovaných uchazečů. Poptávka po zaměstnancích v tomto okrese stoupala od roku 2015, k „raketovému“ nárůstu však došlo až v letech 2017 a 2018. Ke konci roku 2018 byl poměr mezi počtem volných míst a uchazečů nejvyšší v celé ČR, pouze cca 20 % z nich bylo bez příznaku „pro cizince“. V průběhu roku 2019 se díky zvýšené komunikaci se zaměstnavateli a nastavení nových postupů pro práci s volnými místy spojenými se zaměstnáváním cizinců úspěšně dařilo tento počet snižovat, téměř k úrovni konce roku 2017.

S hodnotou 0,2 osob na 1 volné místo se k 31.12.2019 okres Pardubice řadil na 74. pozici mezi 77 bývalými okresními úřady práce (seřazeno dle počtu uchazečů na 1 VPM sestupně).

Krajská pobočka úřadu práce je v tomto okrese zastoupena třemi kontaktními pracovišti – Holice, Pardubice a Přelouč.

#### Časová řada – trh práce okres Pardubice

Datum	Počet uchazečů			PNO v %	počet volných míst	počet uchazečů na 1 volné místo
	celkem	z toho				
		s nárokem na podporu	podíl evidovaných déle než 1 rok v %			
31. 12. 2015	4 966	1 642	26,7	4,3	2 536	2,0
31. 12. 2016	4 081	1 450	25,4	3,4	5 032	0,8
31. 12. 2017	3 094	1 210	20,6	2,5	12 010	0,3
31. 12. 2018	2 523	1 159	12,1	2,1	24 586	0,1
31. 12. 2019	2 495	1 114	10,3	2,0	13 977	0,2



Průmyslová výroba je soustředěna do města Pardubice. Zde sídlí většina důležitých firem, a to především na okrajích města v rozvíjejících se průmyslových zónách. Z odvětví převládá výroba elektroniky a výpočetní techniky, významná je i chemie, petrochemie, strojírenství. Za přispění zahraničních investorů se v posledních letech rozvíjí výroba počítačů, komunikační techniky a subdodávek pro automobilový průmysl. Velká část obyvatel nachází uplatnění v oblasti obchodu a služeb. V tomto odvětví má okres Pardubice nejvyšší zastoupení



ekonomicky aktivních obyvatel ve srovnání s ostatními okresy Pardubického kraje. Významného rozvoje dosáhlo zejména v Pardubicích finančnictví a pojišťovnictví.

Jedním z hlavních zaměstnavatelů je i Nemocnice Pardubického kraje, která stále prochází stavebními úpravami a modernizací přístrojového vybavení i léčebných postupů. V současné době probíhá výstavba pavilonu psychiatrie, která by měla být dokončena v květnu roku 2021, v přípravě je i projekt centrálního urgentního příjmu a centralizace akutních oborů, který by měl být realizován v horizontu pěti let. Dále je k dispozici nová budova klinické onkologie poskytující špičkové prostředí pro pacienty a personál.

Z hlediska nových pracovních příležitostí je možné zmínit otevření nové pobočky společnosti KIEKERT-CS, s.r.o., vyrábějící zámkové systémy do aut, v technologickém parku Čívce v Pardubicích. Jde o globální technologické centrum, rozsáhlá investice umožní zabývat se inovací a pokročilou technologií do vozů nové generace. Během 3 let je plánován nábor až 50 vývojářů a designérů. V roce 2020 chce firma zejména věnovat pozornost automatizaci a technologickému rozvoji v domovském závodě v Přelouči.

Pražská firma APS Holding s.r.o., zabývající se odkupem a vymáháním pohledávek, plánuje od března 2020 přesun části aktivit do centra Pardubic. Aktuálně poptává vhodné zaměstnance na pozice v call centru, administrativní práce, recepční a mnoho dalších. Uplatnění zde najde cca 30 osob.

Z oblasti zaměstnanosti je třeba uvést obchodní řetězec Tesco Stores ČR a.s., který prodal v roce 2019 obchodní dům (bývalý Prior) v centru Pardubic. S nástupem nového majitele tak přechází prostory z vlastnictví do podnájmu. V této souvislosti byla zahájena rozsáhlá rekonstrukce, spojená s odchodem všech zaměstnanců, někteří z nich dostali nabídku zaměstnání v Přelouči. Po znovuootevření provozovny v přízemí, které je plánované na září 2020, budou s nabídkou práce přednostně osloveni bývalí zaměstnanci.

#### Hlavní zaměstnavatelé jednotlivých regionů:

##### **Holice**

- BV elektronik s.r.o. (výroba tlumivek a elektrických odporů)
- Erwin Junker Grinding Technology a.s. (výroba univerzálních a číslicově řízených obráběcích strojů průmyslovým způsobem)

##### **Pardubice**

- Nemocnice Pardubického kraje, a.s.
- společnosti skupiny FOXCONN (výroba PC, elektronických a optických přístrojů a zařízení)
- Synthesia, a.s. (výroba základních chemických produktů, těžkotonážní chemie)
- Univerzita Pardubice
- Panasonic Automotive Systems Czech, s.r.o. (výroba autorádií)
- Krajské ředitelství policie Pardubického kraje
- Explosia a.s. (výroba a výzkum v oboru průmyslových trhavin, střeliv a munice)
- ČSOB Pojišťovna, a.s., člen holdingu ČSOB (životní a neživotní pojištění)
- Chládek a Tintěra, Pardubice a.s. (kolejové, mostní, inženýrské, pozemní, elektro stavby)



- KYB Manufacturing Czech s.r.o. (výroba tlumičů)
- RONAL CR s.r.o. (výroba hliníkových kol do osobních automobilů)
- Sociální služby města Pardubic
- Dopravní podnik města Pardubic a.s. (městská a meziměstská doprava)
- JTEKT Automotive Czech Pardubice s.r.o. (výroba mechanických dílů do převodovek osobních aut)
- CEE Logistics a.s. (dopravní a logistické služby)
- Elektrárny Opatovice, a.s.
- JIP východočeská a.s.
- O2 Czech Republic a.s. (telekomunikační služby)

#### Přelouč

- KIEKERT-CS, s.r.o. (výroba centrálních autozámek)
- MPH Medical Devices s.r.o. (výrobce jednorázových zdravotnických potřeb)
- Sev.en EC, a.s. (chvaletická elektrárna)

#### UoZ evidovaní na jednotlivých kontaktních pracovištích k 31. 12. 2019

Okres / KoP	celkem	ženy	OZP	mladiství, absolventi	UoZ nad 50 let	podíl evidovaných déle než 1 rok v %
Okres Pardubice celkem	2 495	1 350	335	142	832	10,3
KoP Holice	211	119	33	12	66	10,3
KoP Pardubice	1 775	960	208	99	596	8,7
KoP Přelouč	509	271	94	31	170	14,7

#### Silné stránky okresu

- značná diverzifikace odvětví v regionu
- výrazný podíl průmyslu na vytvářeném HDP
- tradice v odvětví elektrotechniky, strojírenství, chemie
- výhodná geografická poloha Pardubic a příznivý dopravní transfer
- rozvinutá síť škol
- rozvoj výrobních firem s vyšší úrovní technologie (inovativní firmy)
- sezónní zaměstnání v zemědělství, stavebnictví a službách
- zájem zahraničních investorů o region Pardubice
- rozvinutá dopravní infrastruktura
- dostupnost dalšího krajského města Hradec Králové
- nadbytek pracovních míst
- investice zaměstnavatelů do vzdělávání – podpora školních projektů, možnosti stáží, trainee programy, spolupráce se školami (investice do pomůcek)



### Slabé stránky okresu

- nerovnoměrné rozložení podnikatelského zázemí v okrese
- malý počet absolventů se středním vzděláním z technických oborů
- nízký až žádný počet volných míst na zkrácený pracovní poměr
- prohlubující se nedostatek kvalifikované pracovní síly všech kvalifikačních stupňů zejména technických oborů
- nedostatek pracovní síly se základním vzděláním na pozice operátor – dělník do směnných provozů
- zatížení chemickou výrobou
- rozvoj „montážních linek“ způsobuje nízkou cenu práce (montážní dělníci, operátoři výroby často pracují za minimální mzdu, v porovnání s Evropou působí jako levná pracovní síla)
- nedostatek pracovní síly (nízká nezaměstnanost způsobuje nedostatek kvalifikované pracovní síly)
- příliv cizinců do regionu – vlivem rozvoje velkých výrobních podniků (skupina Foxconn, JTEKT, Panasonic) a nedostatkem vhodné pracovní síly jsou stále častěji obsazovány pozice cizinci.

### **2.3.3 Okres Svitavy**

Svoji rozlohou 1 379 km<sup>2</sup> je největším okresem v kraji, na jeho území se podílí 30,5 %. Hustota zalidnění 76 obyvatel na km<sup>2</sup> je však v kraji nejnižší.

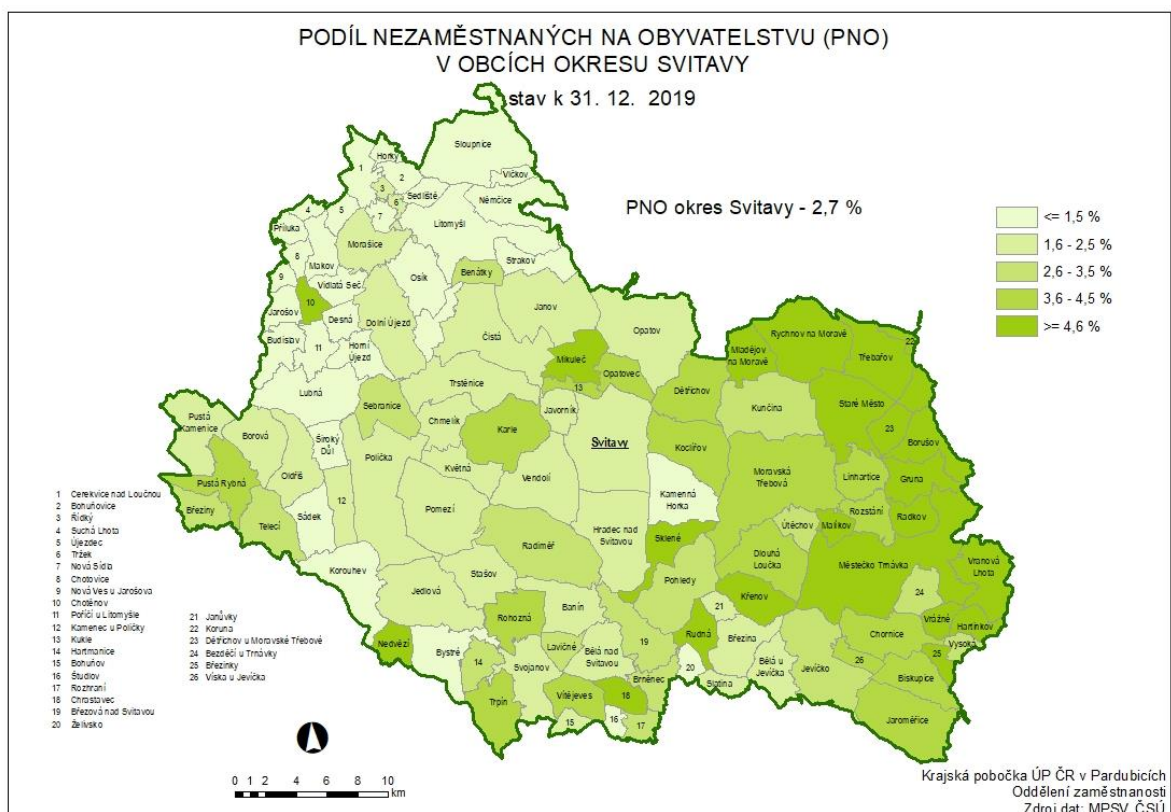
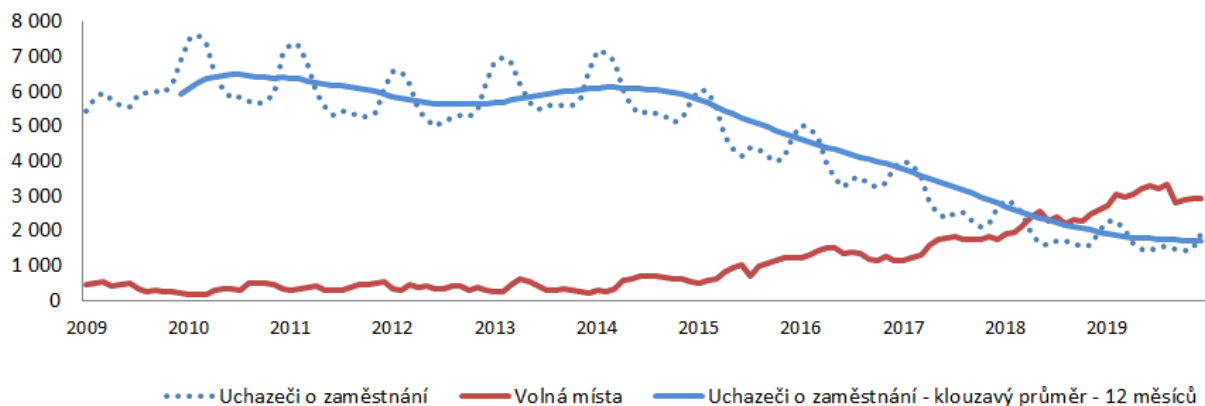
I přes výrazně klesající nezaměstnanost, jsou Svitavy okresem s nejvyšším podílem nezaměstnaných občanů v Pardubickém kraji a druhým nejnižším počtem volných míst. S hodnotou 0,7 osob na 1 volné místo se k 31.12.2019 okres Svitavy řadil na 46. pozici mezi 77 bývalými okresními úřady práce (seřazeno dle počtu uchazečů na 1 VPM sestupně).

Krajská pobočka úřadu práce je v tomto okrese zastoupena čtyřmi kontaktními pracovišti – Litomyšl, Moravská Třebová, Polička a Svitavy.

### **Časová řada – trh práce okres Svitavy**

Datum	Počet uchazečů			PNO v %	počet volných míst	počet uchazečů na 1 volné místo
	celkem	z toho				
		s nárokem na podporu	podíl evidovaných déle než 1 rok v %			
31. 12. 2015	4 720	1 378	39,3	6,8	1 227	3,8
31. 12. 2016	3 839	1 392	29,7	5,6	1 144	3,4
31. 12. 2017	2 671	1 127	23,5	3,8	1 752	1,5
31. 12. 2018	1 998	1 041	12,0	2,7	2 594	0,8
31. 12. 2019	1 914	995	12,3	2,7	2 913	0,7





Z hlediska geografické situace je okres Svitavy spíše periferní s velkou vzdáleností od krajských center a nejspíš i proto dochází k odlivu mladých lidí s vyšším stupněm vzdělání. To vede k poměrně rychlému stárnutí obyvatelstva (jak absolutnímu – zvyšování průměrného věku, tak relativnímu – poměr mezi předproduktivní a postproduktivní složkou).

Výrobní charakter okresu je smíšený, zaměstnanost v zemědělství sice klesá, přesto zůstává podíl primárního sektoru na celkové zaměstnanosti vyšší než v ostatních okresech kraje. Stabilně silná zůstává výroba skleněných vláken. Výrazné zastoupení má též kovovýroba a strojírenství. V roce 2017 rozšířil výrobní kapacity ve Svitavách nový závod společnosti



Schaeffler Production CZ s.r.o., zaměřený na výrobu komponentů pro automobily. Velmi dynamicky se vyvíjí průmyslový segment výroby a zpracování plastů. Limitujícím faktorem pro rozvoj firem již dnes přestává být nedostatek získaných zakázek, ale spíše nedostatek kvalifikované pracovní síly, která by výrobu zajistila.

V roce 2019 byla ve Svitavách otevřena prodejna významného českého obchodního řetězce UNI HOBBY, a.s. působícího v oblasti DIY (Do It Yourself = udělej si sám). Tímto došlo k nezanedbatelnému posílení terciálního sektoru v regionu a navýšení pracovních míst především v oblasti prodavač, pokladní, skladník.

Dlouhodobě má svitavský okres nejvyšší nezaměstnanost v kraji. Pro období 2014 – 2020 byla východní polovina okresu (správní obvody obcí s rozšířenou působností Svitavy a Moravská Třebová) zařazena mezi hospodářsky slabé regiony se soustředěnou podporou státu.

Hlavní zaměstnavatelé jednotlivých regionů:

**Litomyšl**

- SAINT-GOBAIN ADFORS CZ s.r.o. (výroba skleněných vláken pro průmysl)
- Litomyšlská nemocnice, a.s.
- Zemědělské družstvo Dolní Újezd (rostlinná a živočišná výroba)
- MACH DRŮBEŽ a.s. (chov drůbeže)
- STORY DESIGN, a.s. (výroba nábytku a tvorba interiérů)

**Moravská Třebová**

- REHAU, s.r.o. (výroba plastových výrobků pro automobilky)
- ATEK s.r.o. (výroba pryžových a plastových výrobků pro automobilky)
- Czech Blades s.r.o. (výroba nožích výrobků)
- Odborný léčebný ústav Jevíčko (zařízení pro léčbu plicních onemocnění)
- KAYSER, s.r.o. (výroba a prodej láhví na plyn a bombiček)

**Polička**

- Ravensburger Karton s.r.o. (výroba společenských her, hraček, kartonáže, obalů)
- MASO UZENINY POLIČKA, a.s. (řeznická a uzenářská velkovýroba)
- Poličské strojírny a.s. (výroba pneumat. systémů, čerpací a měřicí techniky, munice)
- Koh-i-noor Ponas s.r.o. (plastické vylisky pro automobilní a elektrotechnický průmysl)
- THT Polička, s.r.o. (výroba požární techniky)

**Svitavy**

- Svitavská nemocnice, a.s.
- Schaeffler Production CZ s.r.o. (výroba systémů pro motory a převodovky)
- P-D Refractories CZ a.s. (výroba žáruvzdorných keramických výrobků)
- Fibertex, a.s. (výroba nábytkových, vlnářských a bavlnářských tkanin)
- Westrock Packaging Systems Svitavy, s.r.o. (výroba papírových obalů)



**UoZ evidovaní na jednotlivých kontaktních pracovištích k 31.12.2019**

Okres / KoP	celkem	ženy	OZP	mladiství, absolventi	UoZ nad 50 let	podíl evidovaných déle než 1 rok v %
Okres Svitavy celkem	1 914	864	394	86	720	12,3
KoP Litomyšl	252	111	57	20	88	7,8
KoP Moravská Třebová	785	352	168	21	323	16,9
KoP Polička	286	117	45	17	93	5,6
KoP Svitavy	591	284	124	28	216	10,6

Silné stránky okresu

- silně zastoupený průmysl (široká paleta odvětví)
- v okrese není jeden velký a rozhodující zaměstnavatel ovlivňující situaci v celé oblasti (v okrese je zhruba 400 zaměstnavatelů s více jak 15 zaměstnanci)
- v každém z regionů jsou zastoupeni tradiční velcí zaměstnavatelé, na které navazují v posledních 15 letech nově vystavěné firmy v průmyslových zónách (většinou se zahraničním kapitálem)
- postupné zvyšování platů u kvalifikovanějších pracovních pozic - firmy si přetahují své (klíčové) zaměstnance na základě vyššího platového zhodnocení
- počet volných pracovních míst převýšil stav před ekonomickou krizí v roce 2008
- počínající intenzivnější spolupráce na ose student – škola – zaměstnavatel (zejména u technických a ekonomických oborů)

Slabé stránky okresu

- velmi nepestrá nabídka volných pracovních míst (převažují dělnické pozice, technické profese, řemeslné profese, ekonomicko-technické pozice s jazykem, pozice v sociálních službách), podstatná část nahlášených volných pracovních míst na ÚP ČR je z hlediska svých předpokladů na zaměstnance za současné situace na trhu práce neobsaditelná
- extrémně omezená nabídka pracovních příležitostí pro vysokoškoláky
- odliv ekonomicky aktivních obyvatel zejména ve věku do 35 let (většinou vysokoškoláků)
- vyšší průměrný věk zaměstnanců u firem zabývajících se zemědělskou činností, postupných odchod jejich pracovníků do penze, problém s náhradou těchto pracovníků
- v okrese prakticky absentuje kvarterní sektor hospodářství (věda a výzkum) navázaný na místní firmy (jedná se pouze o jednotky firem)
- geografická i dopravně-obslužná odlehlost obcí zejména v oblasti na jihu Svitavska, jihu a západě Moravskotřebovska a jihu Poličska
- nízká přítomnost flexibilních forem zaměstnání a dalších institutů k usnadnění zaměstnání (částečné úvazky, jednosměnné úvazky pro matky s dětmi, sdílená místa, práce z domu, firemní školky)
- prakticky vyčerpané zdroje místních pracovních sil (rasantním tempem ve firmách přibývá množství zahraničních pracovníků zejména na nejjednodušších manuálních pozicích)



### 2.3.4 Okres Ústí nad Orlicí

Rozloha okresu činí 1 267 km<sup>2</sup>, na jeden km<sup>2</sup> připadá 110 obyvatel.

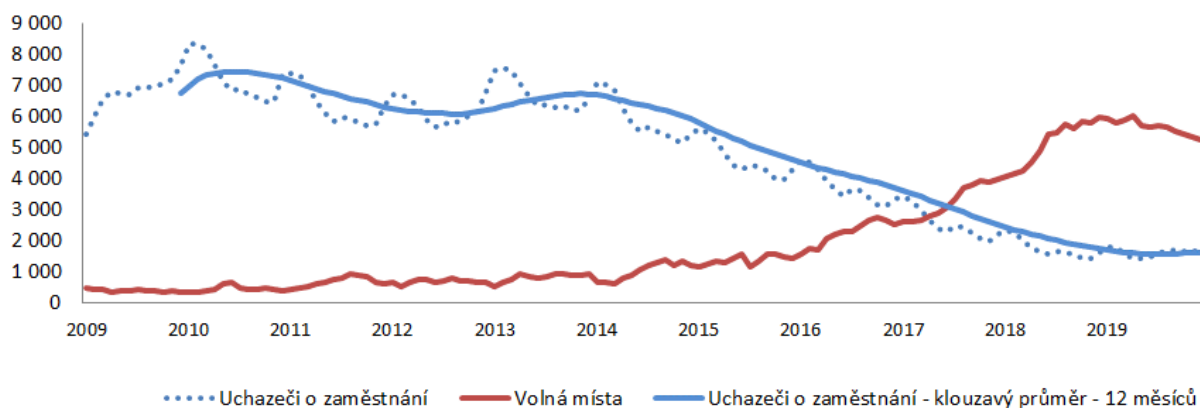
Z hlediska nezaměstnanosti se jedná o okres s nejnižším podílem nezaměstnaných občanů v Pardubickém kraji a druhým nejvyšším počtem volných míst. Poptávka po zaměstnancích v tomto okrese dlouhodobě stoupala již od roku 2015, k mírnému poklesu počtu nabízených míst došlo až v posledních měsících roku 2019. V rámci celorepublikového srovnání zaujímal ke konci roku 2019 tento okres 66. pozici mezi 77 bývalými okresními úřady práce (seřazeno dle počtu uchazečů na 1 VPM sestupně).

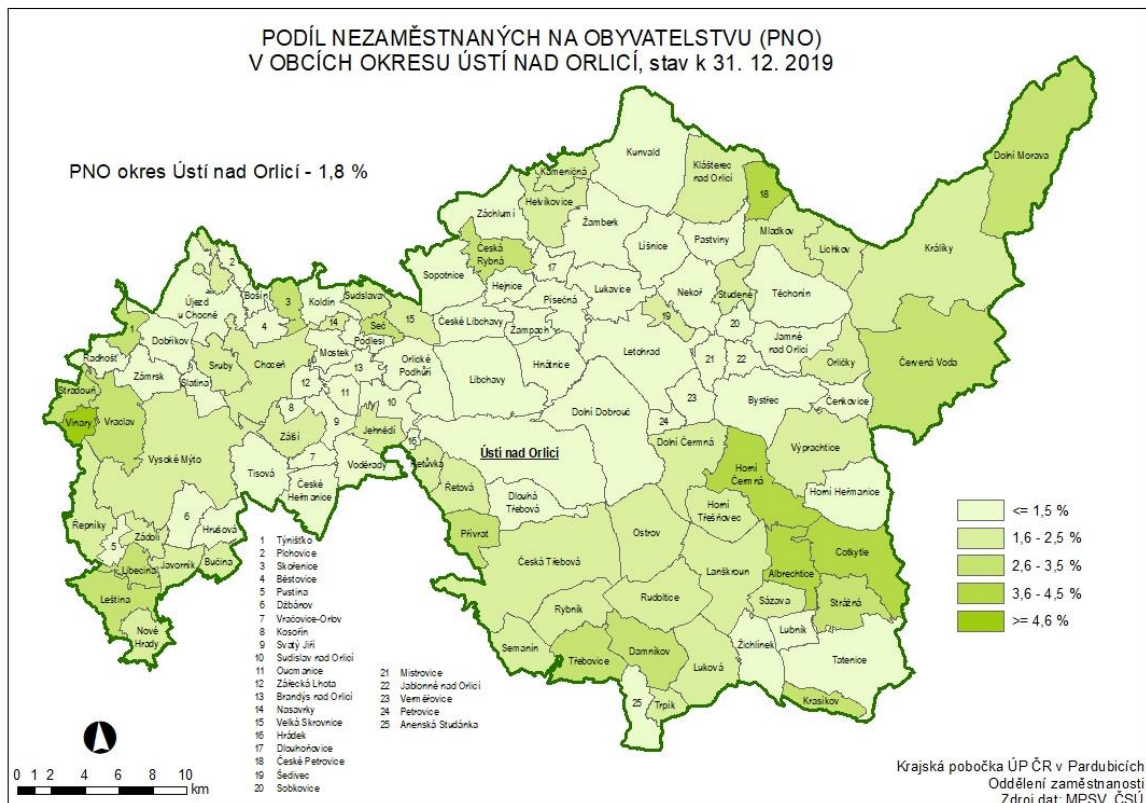
K 31.12.2019 činil podíl nezaměstnanosti v okrese Ústí nad Orlicí 1,8 %, jako v jediném okrese kraje zde došlo k meziročnímu nárůstu o 0,1 procentního bodu. Toto navýšení se projevilo nejvíce v obci s rozšířenou působností Lanškroun (meziroční změna PNO z 1,6 % na 2,3 %) a Králíky (meziroční změna PNO z 2,2 % na 2,6 %).

Vzhledem k rozloze a přirozené spádovosti je krajská pobočka úřadu práce v tomto okrese zastoupena šesti kontaktními pracovišti – Česká Třebová, Králíky, Lanškroun, Ústí nad Orlicí, Vysoké Mýto a Žamberk.

#### Časová řada – trh práce okres Ústí nad Orlicí

Datum	Počet uchazečů			PNO v %	počet volných míst	počet uchazečů na 1 volné místo
	celkem	z toho				
		s nárokem na podporu	podíl evidovaných déle než 1 rok v %			
31. 12. 2015	4 294	1 235	35,1	4,6	1 424	3,0
31. 12. 2016	3 342	1 142	27,1	3,6	2 539	1,3
31. 12. 2017	2 186	863	22,8	2,3	3 954	0,6
31. 12. 2018	1 612	774	11,7	1,7	6 000	0,3
31. 12. 2019	1 769	897	9,5	1,8	5 254	0,3





Průmysl je orientován zejména na elektrotechniku, strojírenství, výrobu dopravních prostředků. Velmi úspěšná je zejména výroba autobusů, naopak firmy, dodávající komponenty pro automobilový průmysl a firmy elektrotechnicky zaměřené se v některých případech začaly v roce 2019 setkávat s ochlazením trhu. Zdrojem pracovního uplatnění stále zůstává také železniční doprava, textilní průmysl zaujímá v zaměstnanosti kraje již jen okrajovou pozici, v roce 2020 bude z ekonomických důvodů ukončena výroba v jedné z mála aktivních firem tohoto odvětví.

V regionu je silná poptávka po technicky vzdělaných pracovnících, nabídka pracovních sil s tímto druhem vzdělání a zejména praxí je nedostatečná. Firmy hledají možnosti spolupráce se školami, rozvíjí se podpora středního odborného školství. Prakticky ve všech městech jsou vybudovány průmyslové zóny, ne všude jsou však rovnoměrně obsazené.

Situace v okrese Ústí nad Orlicí je specifická zejména tím, že se jedná částečně o horský, příhraniční region (zejména Králicko), což má vliv na nižší pokrytí průmyslem. Realitou zůstává klesající počet obyvatel většiny obcí, významnou pomocí proti jejich „vysídlování“ je zaměření na zvyšování občanské vybavenosti (hromadná doprava, stavby sportovních a kulturních center, rekonstrukce škol, nemocnic, bytová výstavba atd.), opravy silnic, které slouží nejen pro každodenní cesty místních obyvatel, ale mají významný podíl na zlepšení dostupnosti turistických atrakcí okresu, což zase souvisí s nárůstem pracovních příležitostí.

Jednou ze sledovaných staveb je výstavba pavilonu centrálního urgentního příjmu v Orlickoústecké nemocnici, která by měla být dokončena v roce 2021, pavilon bude sloužit pro spádovou oblast Orlickoústecka, Litomyšle a Svitav. V průběhu roku 2020 by také měla



být vystavěna nová výjezdová základna pro zdravotnickou záchrannou službu Pardubického kraje ve Vysokém Mýtě.

Pro zvýšení turistické atraktivity příhraničního území byla vybudována nová provozní budova Muzea čs. opevnění při dělostřelecké tvrzi Bouda, pozornost je stále věnovaná rozšiřování sítě cyklostezek.

Přímo v bývalém okresním městě Ústí nad Orlicí je sledovanou stavbou revitalizace areálu bývalého textilního závodu Perla. Na tomto území vyroste objekt Střední školy uměleckoprůmyslové Ústí nad Orlicí, Dům dětí a mládeže, multifunkční vzdělávací centrum, městská galerie atd.

Z hlediska dopravní infrastruktury je v okrese rozvinutá především železniční síť, na trať z Ústí nad Orlicí směr Letohrad a Mladkov byl koncem roku 2019 nasazen soukromý dopravce Leo Express. Hlavní tratě jsou elektrifikované, nejvýznamnějším dopravním uzlem je Česká Třebová.

#### Hlavní zaměstnavatelé jednotlivých regionů:

##### **Česká Třebová**

- CZ LOKO, a.s. (opravy, modernizace a výroba lokomotiv a jiných kolejových vozidel)
- KORADO, a.s. (výroba ocelových otopných těles, radiátorů)
- České dráhy, a.s.
- ČD Cargo, a.s.
- Metrans, a.s. (kontejnerová přeprava)

##### **Králíky**

- SNĚŽNÍK (sportovní a rekreační činnosti – provoz lyžařského areálu)
- INTERCOLOR, akciová společnost (úprava a barvení pletenin a tkanin)
- OMB composites EU a.s. (výroba plastových a pryžových výrobků)

##### **Lanškroun**

- AVX Czech Republic s.r.o. (výroba elektronických součástí, zejména tantalových kondenzátorů)
- FOREZ s.r.o. (konstrukce a výroba forem a nástrojů)
- SCHOTT CR, s.r.o. (výroba sklo-kovových pouzder pro automobilový průmysl)
- Schaeffler Production CZ s.r.o. (výroba forem a nástrojů, vstřikovacích forem)
- Formplast Purkert CZ, s.r.o. (výroba forem a vstřikování plastů)
- Zemědělsko-obchodní družstvo Žichlínek

##### **Ústí nad Orlicí**

- KONZUM, obchodní družstvo v Ústí nad Orlicí (síť maloobchodních prodejen)
- Nemocnice Pardubického kraje, a.s. (Orlickoústecká nemocnice)
- SOR Libchavy spol. s r.o. (výroba autobusů)
- Rieter CZ s.r.o. (výroba textilních strojů a strojírenských komponentů)
- DWLa s.r.o. (výroba elektronických součástí)
- Schaltag CZ s.r.o. (výroba rozvaděčů, mechatronické a robotické systémy)



### Vysoké Mýto

- Iveco Czech Republic, a.s. (výroba autobusů)
- Autoneum CZ s.r.o. (výroba izolace do osobních a nákladních aut)
- BOHEMIA RINGS s.r.o. (tváření kovů za tepla, jejich zušlechťení a následné obrábění)
- Zemědělsko obchodní družstvo Zálší

### Žamberk

- OEZ s.r.o. (dodavatel produktů a služeb v jištění elektrických obvodů a zařízení)
- Isolit-Bravo, spol. s r.o. (výroba kuchyňských přístrojů, lisovacích forem, plastů)
- Šmídl s.r.o. (mezinárodní kamionová doprava, spediční služby)
- Bühler CZ s.r.o. (výroba strojů zejména pro potravinářský průmysl)

### UoZ evidovaní na jednotlivých kontaktních pracovištích k 31. 12. 2019

Okres / KoP	celkem	ženy	OZP	mladiství, absolventi	UoZ nad 50 let	podíl evidovaných déle než 1 rok v %
Okres Ústí nad Orlicí celkem	1 769	898	347	81	673	9,5
KoP Česká Třebová	268	138	57	13	92	11,5
KoP Králíky	162	65	37	9	71	8,6
KoP Lanškroun	383	206	66	10	156	9,1
KoP Ústí nad Orlicí	299	146	62	14	116	6,0
KoP Vysoké Mýto	438	225	75	26	150	10,6
KoP Žamberk	219	118	50	9	88	10,0

#### Silné stránky okresu

- široká průmyslová základna založená zejména na strojírenství (včetně výroby dopravních prostředků) a elektrotechnice
- dostatek volných pracovních míst (technický směr)
- poloha na hlavní železniční trati (regiony Ústí nad Orlicí a Česká Třebová)
- rozvoj průmyslových zón
- členství obcí v regionálních svazcích
- stabilizovaná vzdělávací nabídka středního školství, intenzivní spolupráce zaměstnavatelů a škol (zejména technické školství)
- rozvoj bytové výstavby
- snaha o zvýšení turistické atraktivity okresu – budování cyklostezek, sportovních a rekreačních areálů, obnova pohraničního opevnění apod.

#### Slabé stránky okresu

- průmysl je významnou měrou spjatý s výrobou dopravních prostředků – při případné krizi automobilového průmyslu lze očekávat podstatný dopad na zaměstnanost
- obtížná dostupnost okrajových částí okresu (Králícko)
- dlouhodobá nezaměstnanost
- zaměstnávání na doby určité, krátkodobé a sezónní zaměstnávání



- nízká hladina mezd
- nevyhovující napojení na silniční rychlostní komunikace
- nerovnoměrné rozložení podnikatelského zázemí v okrese

### **3. Charakteristika problémových skupin na krajském trhu práce a problémových regionů Pardubického kraje z hlediska rozvoje zaměstnanosti**

Trh práce Pardubického kraje je silně ovlivněn odvětvovým zastoupením zejména velkých zaměstnavatelů, neboť na tyto základní elementy jsou navázáni i drobní podnikatelé.

Největší fluktuace pracovníků je mezi firmami zastupujícími hlavní odvětví kraje – tedy elektrotechniku, strojírenství, výrobu dopravních prostředků, zpracování plastů a samozřejmě také mezi zaměstnavateli z odvětví obchodu a služeb.

Pro zaměstnavatele je velkým problémem obsadit kvalifikovaná technická místa (s potřebou vyučení, maturity či vysoké školy), neboť vhodní kandidáti na tyto pozice jednoduše „nejsou“. Prakticky všichni velcí zaměstnavatelé již na tuto situaci reagují určitým druhem spolupráce a podpory středního i vysokého školství.

Nabídka uchazečů o zaměstnání v tomto ohledu selhává, neboť pokud už v evidenci jsou alespoň teoreticky vhodní uchazeči, kteří odpovídají svými dovednostmi, znalostmi (většinou ne vzděláním), zdravotním stavem, ochotou učit se apod., většinou dochází k nesouladu místa nabídky práce a možnostmi, či ochotou uchazečů k dojíždění.

Naopak problematické uplatnění poskytuje trh zájemcům o práci v administrativních činnostech všeobecného charakteru, bez komunikativní znalosti cizích jazyků, účetnictví, hlubší znalosti práce na počítači. Např. k 31.12.2019 bylo evidováno 660 všeobecných administrativních pracovníků (zejména ženy pečující o dítě nebo naopak před důchodem, někdy se zdravotním postižením, či v hmotné nouzi, s exekucí), ale poptávka po nich představovala pouze 49 míst.

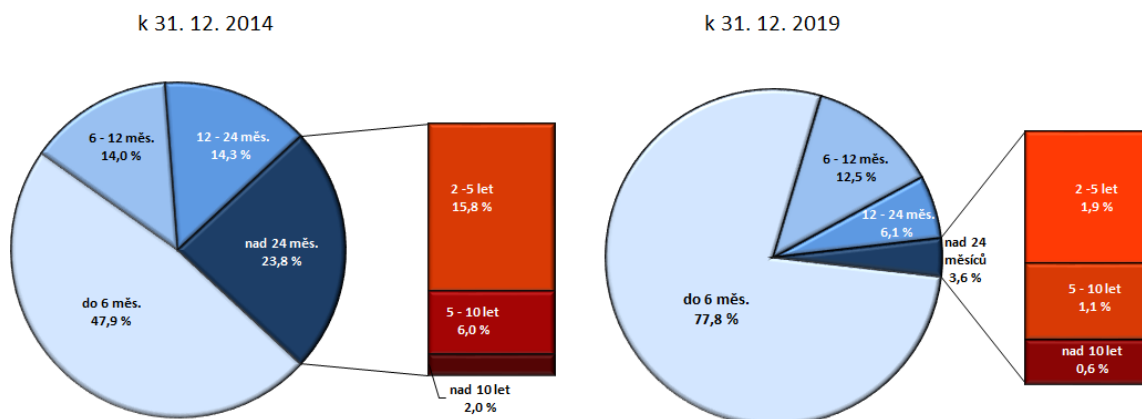
**Snahou úřadu práce, ve spolupráci se zaměstnavateli, je obsazení zejména dělnických pozic a zároveň aktivizace dlouhodobě evidovaných uchazečů o zaměstnání.**





### 3.1 Struktura dlouhodobé evidence uchazečů o zaměstnání

#### Struktura délky nezaměstnanosti v Pardubickém kraji – srovnání let 2019 a 2014



Dlouhodobou nezaměstnanost ovlivňuje řada ukazatelů, mezi ty hlavní patří věk, zdravotní stav, vzdělání, celková hmotná a sociální situace rodiny – zda UoZ pobírá hmotnou nouzi, má dluhy či exekuce, počet dětí, bydliště, jeho pracovní zkušenosti atd.

Počet uchazečů s dlouhodobou evidencí se úspěšně daří snižovat, úřad práce se soustřeďuje na provázanost agend zaměstnanosti a nepojistných sociálních dávek. Hlavním úkolem je cílená pomoc a vyhledávání uplatnění pro uchazeče z výše jmenovaných rizikových skupin, jejichž podíl ve skupině osob dlouhodobě nezaměstnaných neustále roste.

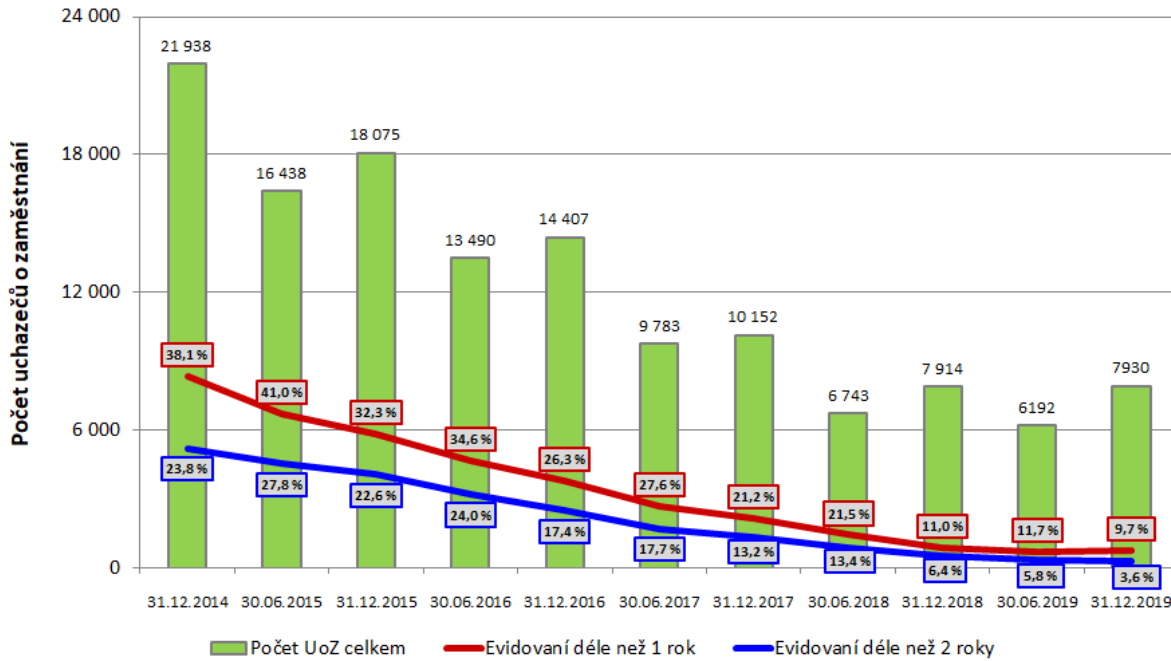
K 31.12.2019 bylo v Pardubickém kraji evidováno úřadem práce 769 osob déle než 1 rok, z toho 287 osob déle než 2 roky. Jak je vidět z grafu, jednalo se 9,7 % ze všech uchazečů o zaměstnání. Meziroční úbytek dlouhodobě evidovaných UoZ činil 99 osob, při porovnání s koncem roku 2017 se počet dlouhodobě nezaměstnaných snížil o 1 384 osob. Trend snížení dlouhodobé nezaměstnanosti je zřejmý z následující tabulky i grafu.

Díky tomuto vývoji se snižuje také **průměrná délka nezaměstnanosti, která se meziročně snížila o 1,6 měsíce.**

Okres / kraj	Průměrná délka nezaměstnanosti uchazečů o zaměstnání (v měsících) evidovaných k		
	31.12.2014	31.12.2018	31.12.2019
Chrudim	16,5	5,1	4,2
Pardubice	14,1	8,9	7,0
Svitavy	24,9	9,7	8,3
Ústí nad Orlicí	21,1	9,5	7,4
<b>Pardubický kraj</b>	<b>19,2</b>	<b>8,4</b>	<b>6,8</b>



**VÝVOJ DLOUHODOBÉ NEZAMĚŠTNANOSTI V PARDUBICKÉM KRAJI**



**Vybrané skupiny uchazečů o zaměstnání – délka nezaměstnanosti**

Vybraná skupina UoZ	Průměrná délka nezaměstnanosti UoZ evidovaných (v měsících) k			Podíl vybrané skupiny na celkovém počtu UoZ (v %) k		
	31.12.2014	31.12.2018	31.12.2019	31.12.2014	31.12.2018	31.12.2019
UoZ nad 50 let	28,5	13,4	10,6	30,4	35,6	34,8
UoZ do 30 let	8,4	3,1	3,2	26,2	22,6	23,6
UoZ v hmotné nouzi	--	24,6	19,0	--	13,1	12,4
UoZ s exekucí	--	12,3	9,6	--	19,8	20,4
UoZ se ZP	37,0	18,9	14,5	14,5	17,9	17,4
UoZ se základním vzděl. + bez vzděl.	27,1	11,9	9,0	25,4	27,2	27,3
<b>Všichni UoZ</b>	<b>19,2</b>	<b>8,4</b>	<b>6,8</b>	<b>100 %</b>	<b>100 %</b>	<b>100 %</b>
<b>Celkový počet UoZ k vybranému datu</b>				<b>21 938</b>	<b>7 914</b>	<b>7 930</b>

-- údaje nejsou k dispozici

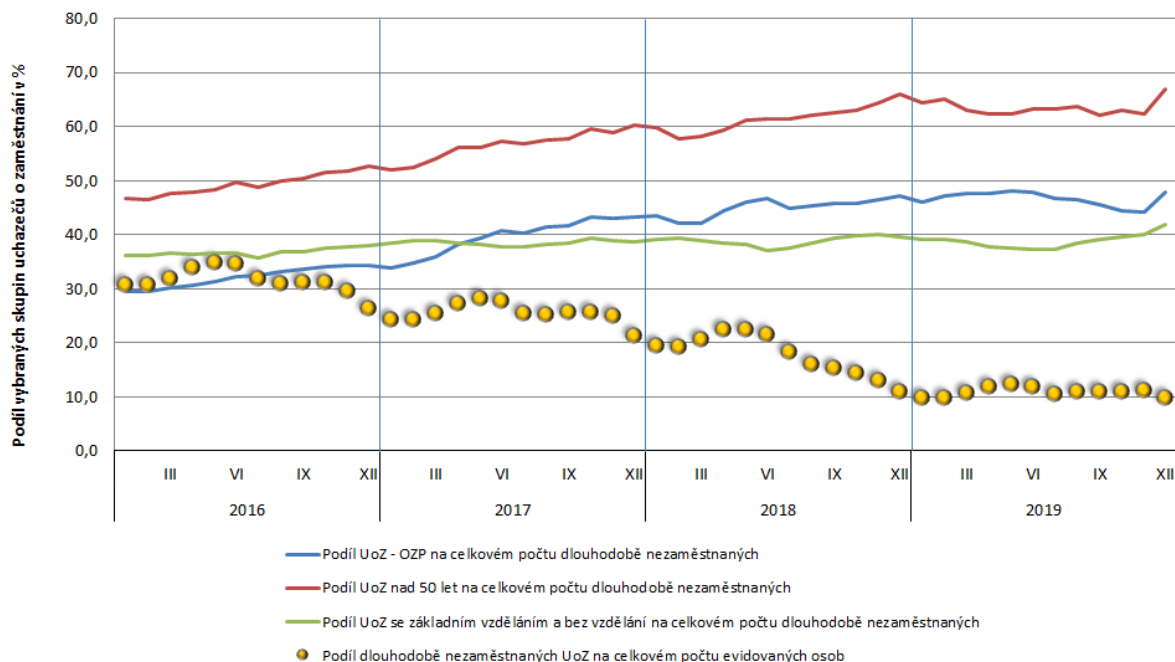


**Kombinace handicapů u vybraných věkových skupin – délka nezaměstnanosti**

Jednotlivé kategorie handicapů	UoZ k 31. 12. 2019 – vybrané kombinace handicapů (ve sloupcích)													
UoZ nad 50 let	x	x	x	x	x	x	x	x	x	x				
UoZ do 30 let											x	x	x	x
UoZ v hmotné nouzi			x		x		x	x	x					x
UoZ s exekucí						x	x	x	x				x	x
UoZ se ZP	x			x	x				x	x				
UoZ se z.vzd. + bez vzd.		x		x	x			x	x		x	x	x	x
<b>Průměrná délka evidence v měsících</b>	16,4	16,9	32,6	25,0	56,8	15,0	26,0	33,6	45,5	5,5	3,9	5,5	8,3	
<b>Počet osob v kategorii</b>	949	641	367	227	71	531	219	131	48	53	736	180	82	

Počet handicapů přímo úměrně ovlivňuje délku nezaměstnanosti, základním pilířem je hmotná nouze a věk. Obdobné kategorie u mladé generace nemusí nutně znamenat výrazné prodloužení evidence, pokud se tyto osoby chtějí z nepříznivých podmínek vymanit. Z čistě statistického hlediska hraje roli i fakt, že při „zestárnutí“, tedy dosažením věku 30 let, tyto osoby ze sledované kategorie vypadávají, ačkoli mohou být stále nezaměstnané.

**Dlouhodobá nezaměstnanost v Pardubickém kraji - vývoj podílu základních skupin (dlouhodobá nezaměstnanost - UoZ evidovaní 1 rok a déle)**





### 3.2 Osoby se zdravotním postižením

#### Vývoj počtu uchazečů se zdravotním postižením

Osoby se ZP	stav k			
	celkem		ženy	
	31.12.2018	31.12.2019	31.12.2018	31.12.2019
osoby se ZP	1 420	1 379	723	745
podíl na celkovém počtu uchazečů v %	17,9	17,4	18,8	19,1
Z toho: os. zdravotně znevýhodněné	283	272	158	162
osoba invalidní – I. stupeň	718	732	367	388
osoba invalidní – II. stupeň	415	368	195	194
osoba invalidní – III. stupeň	4	7	3	1

V meziročním porovnání v rámci kraje mírně klesl počet uchazečů se zdravotním postižením v evidenci. Celkem za kraj tento pokles činil 41 osob (2,9 %). Tento minimální rozdíl napovídá, že vývoj nebyl jednotný ve všech okresech. Zatímco např. v okresech Pardubice a Chrudim počet OZP meziročně poklesl o více než 10 %, v okrese Ústí nad Orlicí byl zaznamenán nárůst o 13,8 %, tedy o 42 osob. Mimo jiné je to způsobeno tím, že jako v jediném okrese sledujeme v okrese Ústí nad Orlicí meziroční nárůst všech UoZ o 9,7 %, tedy o 157 osob.

K 31.12.2019 činilo procentuální zastoupení OZP na celkovém počtu uchazečů 17,4 %, v průběhu roku 2019 pak průměrně 19,3 %.

Ke sledovanému datu připadalo na jedno volné místo 3,7 osob se ZP, v průměru za celý rok 2019 tento podíl činil 3,5 osob.

Pokud porovnááme evidované osoby se ZP dle věku, tak 68 % těchto osob řadíme do kategorie nad 50 let, **49 % z celkového počtu OZP je dokonce starších 55 let.**

K 31.12.2019 se kategorie osob zdravotně postižených podílela na skupině UoZ nezaměstnaných déle než 1 rok 48 %, v posledních třech letech tento podíl vzrostl o 13,6 procentních bodů, tedy o 39,5 % (graf v závěru kapitoly 3.1). Pracovníci úřadu práce se snaží s těmito uchazeči intenzivně pracovat, a pokud je to možné, vrátit je na pracovní trh i za využití aktivní politiky zaměstnanosti.

#### Přehled umístěných UoZ – OZP na vybraných nástrojích APZ v roce 2019

Nástroj APZ	Počet umístěných UoZ		
	celkem	z toho OZP	OZP/celkem v %
Veřejně prospěšné práce	840	177	21
SÚPM SVČ	30	0	0
SÚPM vyhrazená místa	134	40	30
Zřízení prac. místa pro OZP	8	8	100
Rekvalifikace zvolené	161	14	9
Rekvalifikace klasické	185	36	19



Příspěvek na dojížděku	34	17	50
Pracovní rehabilitace	9	9	100

Pozn. – v jednotlivých kategoriích jsou započtení UoZ se všemi typy dohod (národní APZ, ESF NIP, ESF RIP), u pracovních rehabilitací se jedná pouze o formu nástroje – příprava k práci.

### 3.3 Uchazeči o zaměstnání starší padesáti let

#### Vývoj počtu uchazečů o zaměstnání starších 50 let

Okresy Pardubického kraje	Uchazeči starší 50 let - stav k			
	celkem		ženy	
	31.12.2018	31.12.2019	31.12.2018	31.12.2019
okres Chrudim	578	536	257	238
okres Pardubice	839	832	425	427
okres Svitavy	794	720	340	294
okres Ústí nad Orlicí	606	673	280	336
Pardubický kraj	2 817	2 761	1 302	1 295
Pardubický kraj – podíl na celkovém počtu uchazečů v %	35,6	34,8	33,8	33,3

V meziročním porovnání v rámci kraje mírně klesl počet uchazečů starších 50 let v evidenci. Celkem za kraj tento pokles činil 56 osob (9,7 %). Stejně jako u kategorie OZP, i u uchazečů nad 50 let nebyl vývoj jednotný v celém kraji. V okrese Ústí nad Orlicí bylo, vlivem meziročního nárůstu celkového počtu UoZ, zaznamenáno rozšíření skupiny UoZ nad 50 let o 67 osob.

Uchazeči této skupiny k 31. 12. 2019 tvořili 34,8 % ze všech uchazečů v kraji, v průběhu roku 2019 pak průměrně 35,6 %.

**Z celkového počtu 2 761 osob nad 50 let, bylo v závěru roku sledováno 1 835 osob starších 55 let. Tato z hlediska věku nejohroženější skupina osob představovala 23,1 % UoZ.**

K 31.12.2019 se kategorie osob nad 50 let podílela na skupině UoZ nezaměstnaných déle než 1 rok 67 %, v posledních třech letech tento podíl vzrostl o 14,2 procentních bodů, tedy o 26,9 % (graf v závěru kapitoly 3.1).

Hlavní příčiny dlouhodobé evidence této skupiny nezaměstnaných:

- hmotná nouze
- základní nebo neúplné základní vzdělání
- zdravotní postižení
- exekuce
- péče o závislou osobu (řada UoZ nad 50 let pečuje zejména o své staré rodiče, někteří i o děti do 15 let)

V závěru roku činila délka evidence osob nad 50 let v Pardubickém kraji téměř 11 měsíců (meziroční pokles o 3 měsíce). Mezi jednotlivými okresy však existují výrazné rozdíly.



Nejdéle byli v závěru roku tito uchazeči evidováni v okrese Svitavy, 13 měsíců, naopak v okrese Chrudim pouze 6 měsíců.

Nezanedbatelnou okolností je bydliště, tedy pracovní příležitosti a jejich dostupnost. Pracovníci úřadu práce se snaží s těmito uchazeči intenzivně pracovat, včetně úzké spolupráce se zaměstnavateli, vrátit je na pracovní trh, a to i za využití aktivní politiky zaměstnanosti.

### Přehled umístěných UoZ starších 50 let na vybraných nástrojích APZ v roce 2019

Nástroj APZ	Počet UoZ umístěných na jednotlivé nástroje APZ v roce 2018				
	celkem	Z celkového počtu UoZ			
		nad 50 let	nad 50 / celkem v %	nad 55 let	nad 55 / celkem v %
Veřejně prospěšné práce	840	392	47	272	32
SÚPM SVČ	30	1	3	1	3
SÚPM vyhrazená místa	134	42	31	25	19
Zřízení prac. místa pro OZP	8	1	13	1	13
Rekvalifikace zvolené	161	32	20	19	12
Rekvalifikace klasické	185	55	30	29	16
Příspěvek na dojížděku	34	17	50	10	29
Pracovní rehabilitace	9	4	44	2	22

Pozn. – v jednotlivých kategoriích jsou započteni UoZ se všemi typy dohod (národní APZ, ESF NIP, ESF RIP), u pracovních rehabilitací se jedná pouze o formu nástroje – příprava k práci.

### 3.4 Uchazeči o zaměstnání se základním vzděláním

#### Vývoj počtu uchazečů se základním a neúplným základním vzděláním

Okresy Pardubického kraje	Uchazeči se základním vzděláním - stav k			
	celkem		ženy	
	31.12.2018	31.12.2019	31.12.2018	31.12.2019
okres Chrudim	424	453	225	229
okres Pardubice	753	675	408	383
okres Svitavy	470	501	235	251
okres Ústí nad Orlicí	503	537	265	292
Pardubický kraj	2 150	2 166	1 133	1 155
Pardubický kraj – podíl na celkovém počtu uchazečů v %	27,2	27,3	29,5	29,7

V meziroční porovnání zůstal v Pardubickém kraji počet uchazečů se základním a neúplným vzděláním na téměř stejné úrovni. Vývoj v jednotlivých okresech však nebyl jednotný. Kromě okresu Pardubice, ve všech ostatních okresech tento počet narostl, ačkoli rozdíly nejsou vysoké. V Pardubicích, pak došlo k poklesu počtu osob se základním vzděláním o 78, tj. o



10,4 %. Pravděpodobnou příčinou je široká nabídka pracovních příležitostí pro osoby se základním vzděláním, která je v krajském městě nejširší.

Uchazeči této skupiny k 31. 12. 2019 tvořili 27,3 % ze všech uchazečů v kraji, stejný podíl pak tato skupina zaujímal i v průměrných hodnotách celého roku.

Hlavní příčiny dlouhodobé evidence této skupiny nezaměstnaných:

- sezónnost prací
- hmotná nouze
- exekuce
- omezená dopravní obslužnost při vícesměnném provozu v některých lokalitách
- zdravotní postižení
- věk nad 50 let

Se všemi těmito aspekty se v řadě případů (zejména u UoZ s nedokončeným základním vzděláním) setkává životní styl, při kterém v rodině nikdo nepracuje, tudíž být na sociálních dávkách se stává normálním. Místo snahy o začlenění do pracovního procesu, se pak při výběrových řízeních zaměstnavatelé setkávají s uměním sebezprezentace tak, aby je sami nechtěli zaměstnat.

Podíl osob se základním vzděláním na celkovém počtu uchazečů v posledních třech letech zůstal na téměř stejné úrovni a vzrostl jen o 0,4 procentního bodu, což znamená, že téměř rovnoměrně klesá jak celkový počet UoZ v evidenci, tak počet osob se základním vzděláním. Podíl těchto osob na dlouhodobé evidenci činil k 31.12.2019 42,0 %, v posledních třech letech vzrostl o 3,9 procentních bodů, tedy o 10,2 % (graf v závěru kapitoly 3.1).

**Příznivé výsledky obou ukazatelů je možné přičíst zvýšené péči, která je této skupině uchazečů o zaměstnání věnována v posledních letech.**

V závěru roku činila délka evidence osob se základním vzděláním v Pardubickém kraji 9 měsíců (meziroční pokles o 3 měsíce). Mezi jednotlivými okresy však existují výrazné rozdíly. Nejdéle byli v závěru roku tito uchazeči evidováni v okrese Svitavy, téměř 12 měsíců, naopak v okrese Chrudim pouze 5 měsíců.

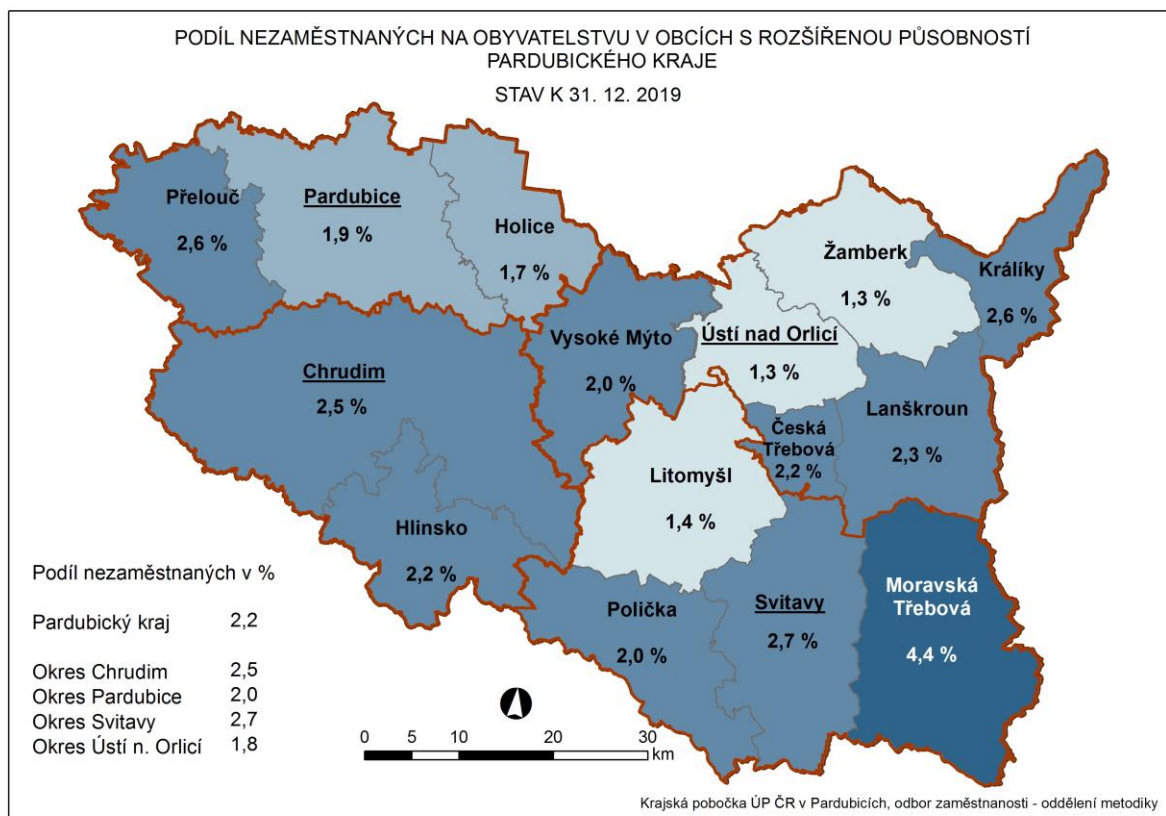
### 3.5 Charakteristika problémových regionů kraje

Protože k porovnání nezaměstnanosti v jednotlivých mikroregionech nelze použít obvody kontaktních pracovišť, které nejsou definovány konkrétními obcemi, bylo využito regionu obcí s rozšířenou působností (ORP).



**Ukazatele nezaměstnanosti v regionech obcí s rozšířenou působností**

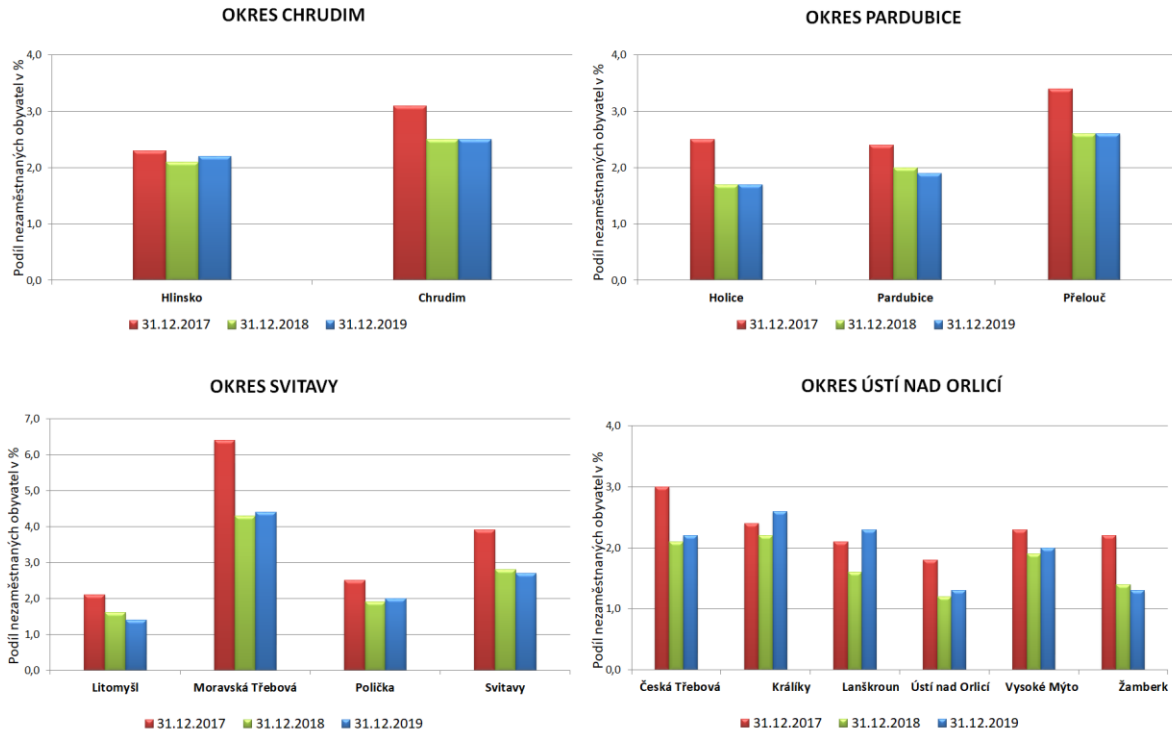
Obce s rozšířenou působností	31. 12. 2018		31. 12. 2019	
	Počet uchazečů	Podíl nezaměstnaných obyvatel	Počet uchazečů	Podíl nezaměstnaných obyvatel
Moravská Třebová	804	4,3	792	4,4
Svitavy	608	2,8	574	2,7
Přelouč	472	2,6	471	2,6
Králíky	128	2,2	153	2,6
Chrudim	1 454	2,5	1 421	2,5
Lanškroun	261	1,6	359	2,3
Hlinsko	321	2,1	322	2,2
Česká Třebová	260	2,1	269	2,2
Polička	274	1,9	273	2,0
Vysoké Mýto	432	1,9	445	2,0
Pardubice	1 811	2,0	1 794	1,9
Holice	218	1,7	213	1,7
Litomyšl	304	1,6	266	1,4
Ústí nad Orlicí	231	1,2	255	1,3
Žamberk	287	1,4	273	1,3







## Podíl nezaměstnaných na obyvatelstvu v jednotlivých ORP – meziroční srovnání



Jak vyplývá z předchozí tabulky i mapy, pokud je hlavním kritériem PNO k 31.12.2019, v Pardubickém kraji je prakticky pouze jeden ohrožený region, a to Moravská Třebová, ačkoli v dlouhodobějším horizontu zde došlo k výraznému snížení nezaměstnanosti.

PNO meziročně zřetelně vzrostl v ORP Lanškroun a Králíky, avšak nezaměstnanost tam prozatím zůstává poměrně nízká.

### ORP Moravská Třebová

Tento region se rozkládá v okrese Svitavy a je regionem s dlouhodobě nejvyšším podílem nezaměstnaných v Pardubickém kraji. Početně největší zaměstnavatelé jsou zaměřeni na výrobu plastových součástek pro automobilový průmysl a strojírenskou výrobu. Neméně významní jsou zaměstnavatelé v zemědělské výrobě, lesnictví a stavebnictví. Jedná se o region s nejvyšší nezaměstnaností v Pardubickém kraji (4,4 % k 31.12.2019), meziročně se podíl nezaměstnaných obyvatel zvýšil pouze o 0,1 %.

#### Faktory příznivě ovlivňující nezaměstnanost v ORP:

- nepřetržitý nábor zaměstnanců místními velkými firmami REHAU Automotive, s.r.o., ATEK s.r.o
- intenzivní nábor společnosti Schaeffler Production CZ s.r.o., která zajišťuje svozy pracovníků i z Moravskotřebovska do Svitav
- celkové ožívání ekonomické situace a zvyšování koupěschopnosti obyvatel zvyšují zaměstnanost i u menších zaměstnavatelů

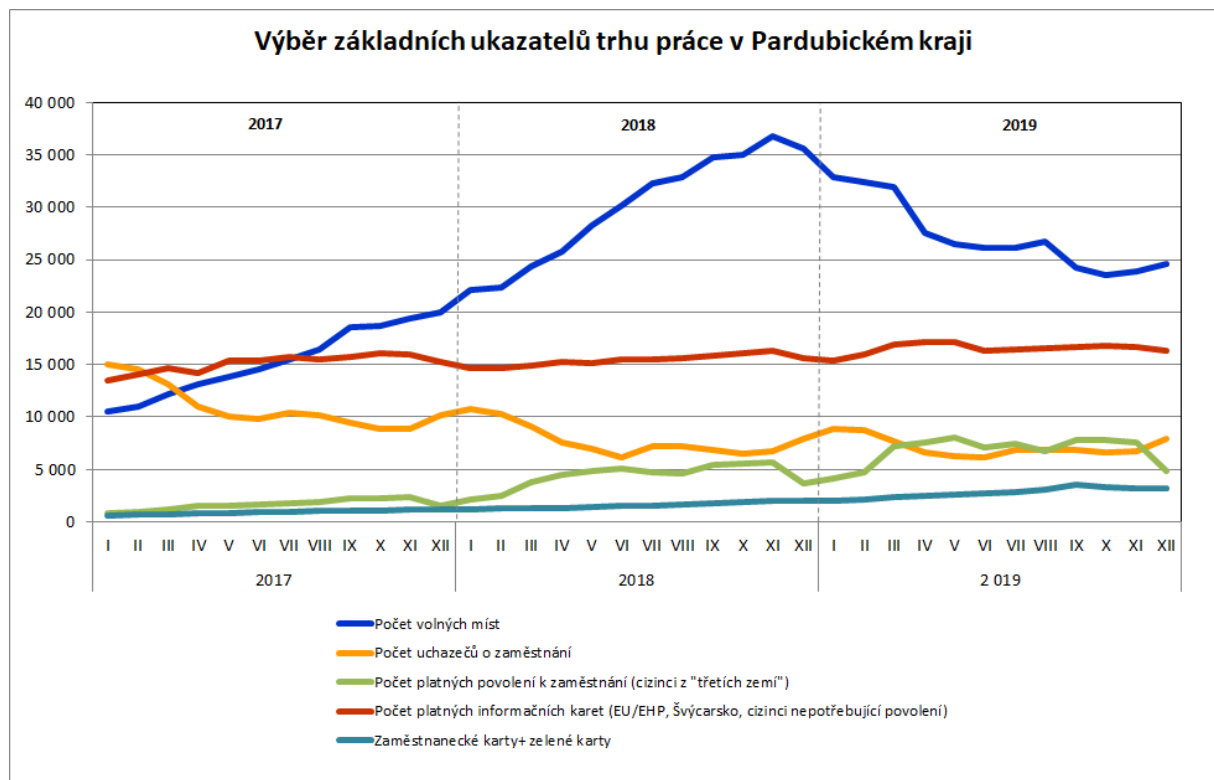


- snižování nároků firem na nové zaměstnance (firmy berou na dělnické pozice všechny, kteří chtějí pracovat)

Faktory nepříznivě ovlivňující nezaměstnanost v ORP:

- nadprůměrná zaměstnanost v sektoru zemědělská výroba, stavební výroba, pěstební a těžbařské práce v lese s dopadem na sezónní nezaměstnanost
- významná koncentrace „montážních firem“ v území ORP, což významně omezuje pestrost pracovní nabídky
- úzká specializace největších firem z regionu na plastikářský průmysl a výrobu tlakových patron či ocelových lahví do hasicích přístrojů, výrobu sifonových bombiček
- přítomnost jedné sociálně vyloučené lokality (s počtem obyvatel do 100 lidí)

## 4. Cizinci na trhu práce Pardubického kraje



Meziročně došlo v kraji ke zvýšení počtu platných povolení k zaměstnání pro cizí státní příslušníky o 1 194 tj. o 33 %. V kraji bylo k 31. 12. 2019 evidováno celkem 4 860 platných povolení, z toho nejvíce v okrese Pardubice (4 038). Téměř ve všech případech se jednalo o krátkodobá povolení a během roku 2019 bylo v Pardubickém kraji vydáno celkem 30 219 rozhodnutí o povolení.



Cizinců se zaměstnaneckými a modrými kartami bylo ke konci roku sledováno 3 149, meziroční přírůstek činil 1 149, tj. 57 %.

K 31.12.2019 bylo v kraji evidováno 16 294 cizinců na základě informací zaměstnavatelů. Ve většině případů se jednalo o občany EU, zejména ze Slovenské republiky, Rumunska, Bulharska a Polska, mimo země EU pak o občany Ukrajiny. Nejvyšší počty jsou evidovány v okrese Pardubice.

V případě kdy porovnáváme pouze národnosti, bez určení toho, na základě jakého dokladu cizinci v ČR pracují, bylo v závěru roku v Pardubickém kraji evidováno 8 844 občanů Ukrajiny, 5 656 občanů Slovenska, 2 404 občanů Rumunska, 1 925 občanů Bulharska a 1 375 občanů Polska. Počty příslušníků ostatních zemí pak již byly nižší.

### Zahraniční zaměstnanost v Pardubickém kraji

Zaměstnaní cizinci	stav k	
	31.12.2018	31.12.2019
zaměstnaní s pracovním povolením	3 666	4 860
zaměstnanecké karty	1 998	3 148
informace o zaměstnání podle § 98 písm. a) až e), j) až p)	3 677	3 821
Informace o zaměstnání - občané EU, Norska, Islandu, Lichtenštejnska a Švýcarska	11 927	12 473
modré karty	2	1

### Zahraniční zaměstnanost v jednotlivých okresech k 31.12.2019

okres	povolení (třetí země)	zaměst. karty (třetí země)	informace EU/EHP Švýcarsko	informace (nepotřebují povolení)	celkem
Chrudim	408	291	2 391	526	3 616
Pardubice	4 038	1 868	6 536	2 010	14 452
Svitavy	291	267	1 174	486	2 218
Ústí nad Orlicí	123	723	2 372	799	4 017
<b>Celkem za kraj</b>	<b>4 860</b>	<b>3 149</b>	<b>12 473</b>	<b>3 821</b>	<b>24 303</b>

### Okres Chrudim

K 31. 12. 2019 evidovala krajská pobočka ÚP ČR v okrese Chrudim 408 platných povolení k zaměstnání pro cizince, z toho 185 pro ženy a 223 pro muže. Dále 291 povolení k zaměstnání formou zaměstnanecké karty. Současně bylo ke stejnému datu v okrese Chrudim na základě informací zaměstnavatelů evidováno 2 391 občanů EU/EHP a Švýcarska a 526 zaměstnaných cizinců ze třetích zemí, kteří podle zákona o zaměstnanosti nepotřebují povolení k zaměstnání.

Počet platných povolení k zaměstnání se od 31. 12. 2018 do 31. 12. 2019 snížil o 97 tj. o 19 %. Jedná se hlavně o krátkodobá povolení do 90 dnů, celkově jich v průběhu roku bylo vydáno 2 965, z toho 1 132 pro ženy a 1 833 pro muže.



Cizinci s povolením k zaměstnání pracovali převážně v profesích stavební dělníci, pomocní a manipulační dělníci ve výrobě a uklízeči, provozní zámečníci a údržbáři, nástrojaři a příbuzní pracovníci, strojírenští kovodělníci, obsluha lakovacích a jiných zařízení na povrchovou úpravu kovů, Obsluha ostatních stacionárních strojů a zařízení, šičky a švadleny. Podle státní příslušnosti se jednalo převážně o občany Ukrajiny. Cizinci se zaměstnaneckou kartou pracovali zejména v profesích obsluha zařízení ve slévárnách, hutní zpracování kovů, svářeči, kuchaři, stavební dělníci a zámečníci, švadleny a šičky a stavební dělníci. Podle státní příslušnosti se jednalo převážně o občany Ukrajiny a Vietnamu.

Mezi občany EU/EHP a Švýcarska převažovali občané Rumunska, Bulharska, Slovenska, Maďarska a Polska. V případě evidovaných cizinců, u kterých se nevyžaduje povolení k zaměstnání, převažovali občané Ukrajiny, dále pak Vietnamu a Mongolska. Cizí státní příslušníci byli zaměstnání převážně jako stavební dělníci, ostatní pomocníci ve výrobě, uklízeči, kameníci, řezači a brusíči kamene, seřizovači a obsluhy číslicově řízených strojů a pomocníci v kuchyni.

### **Okres Pardubice**

K 31. 12. 2019 evidovala krajská pobočka ÚP ČR v okrese Pardubice 4 038 platných povolení k zaměstnání pro cizince, z toho 1 688 pro ženy a 2 350 pro muže. Dále 1 868 povolení k zaměstnání formou zaměstnanecké a modré karty. Současně bylo ke stejnému datu v okrese Pardubice na základě informací zaměstnavatelů evidováno 6 536 občanů EU/EHP a Švýcarska a 2 010 zaměstnaných cizinců ze třetích zemí, kteří podle zákona o zaměstnanosti nepotřebují povolení k zaměstnání.

Počet platných povolení k zaměstnání se od 31. 12. 2018 do 31. 12. 2019 zvýšil o 1 225 tj. o 44 %. Zvýšení počtu cizinců s povolením k zaměstnání se odráží v nárůstu poptávky po pracovní síle na tuzemském trhu. Jedná se hlavně o krátkodobá povolení do 90 dnů, celkově jich v průběhu roku bylo vydáno 23 994, z toho 8 843 pro ženy a 15 151 pro muže.

Cizinci s povolením k zaměstnání pracovali převážně v profesích stavební dělníci, pomocní dělníci ve výrobě a uklízeči. Podle státní příslušnosti se jednalo převážně o občany Ukrajiny, Srbska, Bulharska a Moldavska. Cizinci se zaměstnaneckou kartou pracovali zejména v profesích montážní dělníci, obsluha strojů na výrobu a zpracování výrobků z plastu, kovu, stavební dělníci, řidiči nákladních automobilů, tahačů. Podle státní příslušnosti se jednalo převážně o občany Ukrajiny, Mongolska, Srbska a Gruzie.

Mezi občany EU/EHP a Švýcarska převažovali občané Slovenské republiky, Rumunska, Bulharska, Maďarska a Polska. V případě evidovaných cizinců, u kterých se nevyžaduje povolení k zaměstnání, převažovali občané Ukrajiny, Vietnamu a Mongolska. Cizí státní příslušníci byli zaměstnání převážně ve zpracovatelském průmyslu, ve službách a ve stavebnictví.

### **Okres Svitavy**

K 31. 12. 2019 evidovala krajská pobočka ÚP ČR v okrese Svitavy 291 platných povolení k zaměstnání pro cizince, z toho 131 pro ženy a 160 pro muže. Dále 267 povolení k zaměstnání formou zaměstnanecké karty. Současně bylo ke stejnému datu v okrese Svitavy na základě informací zaměstnavatelů evidováno 1 174 občanů EU/EHP a Švýcarska



a 486 zaměstnaných cizinců ze třetích zemí, kteří podle zákona o zaměstnanosti nepotřebují povolení k zaměstnání.

Počet platných povolení k zaměstnání se od 31. 12. 2018 do 31. 12. 2019 zvýšil o 42 tj. o 17 %. Jedná se hlavně o krátkodobá povolení do 90 dnů, celkově jich v průběhu roku bylo vydáno 2 102, z toho 868 pro ženy a 1 234 pro muže.

Cizinci s povolením k zaměstnání pracovali převážně v profesích obsluha strojů na balení výrobků, stavební dělníci, uklízeči, pomocní dělníci ve výrobě a montážní dělníci. Podle státní příslušnosti se jednalo převážně o občany Ukrajiny. Cizinci se zaměstnaneckou kartou pracovali také zejména v dělnických profesích, dále v manažerských a zdravotnických profesích. Podle státní příslušnosti se jednalo převážně o občany Ukrajiny, Srbska a Běloruska.

Mezi občany EU/EHP a Švýcarska převažovali občané Slovenské republiky, Maďarska, Bulharska, Rumunska a Polska. V případě evidovaných cizinců, u kterých se nevyžaduje povolení k zaměstnání, převažovali občané Ukrajiny a dále Vietnamu. Cizí státní příslušníci byli zaměstnání zejména v dělnických profesích – v průmyslu, ve stavebnictví, v textilní výrobě, rostlinné výrobě a zahradnictví, ve strojírenství a v odborných profesích ve zdravotnictví.

### **Okres Ústí nad Orlicí**

K 31. 12. 2019 evidovala krajská pobočka ÚP ČR v okrese Ústí nad Orlicí 123 platných povolení k zaměstnání pro cizince, z toho 54 pro ženy a 69 pro muže. Dále 723 povolení k zaměstnání formou zaměstnanecké karty. Současně bylo ke stejnému datu v okrese Ústí nad Orlicí na základě informací zaměstnavatelů evidováno 2 372 občanů EU/EHP a Švýcarska a 799 zaměstnaných cizinců ze třetích zemí, kteří podle zákona o zaměstnanosti nepotřebují povolení k zaměstnání.

Počet platných povolení k zaměstnání se od 31. 12. 2018 do 31. 12. 2019 zvýšil o 24 tj. o 24 %. Jedná se hlavně o krátkodobá povolení do 90 dnů, celkově jich v průběhu roku bylo vydáno 1 158, z toho 380 pro ženy a 778 pro muže.

Cizinci s povolením k zaměstnání pracovali převážně v průmyslových profesích (pomocný dělník ve výrobě, obsluha strojů na výrobu a zpracování výrobků z plastu) a stavebních profesích (dělník v oblasti výstavby budov). Podle státní příslušnosti se jednalo převážně o občany Ukrajiny. Cizinci se zaměstnaneckou kartou pracovali také zejména v dělnických profesích. Podle státní příslušnosti se jednalo převážně o občany Ukrajiny, Mongolska, Srbska a Makedonie.

Mezi občany EU/EHP a Švýcarska převažovali občané Slovenské republiky, Polska, Rumunska, Bulharska a Maďarska. V případě evidovaných cizinců, u kterých se nevyžaduje povolení k zaměstnání, převažovali občané Ukrajiny, dále pak Vietnamu a Mongolska. Cizí státní příslušníci byli zaměstnání zejména v dělnických profesích v elektrotechnickém a strojírenském průmyslu a ve stavebnictví. Mezi nejčastější profese patří obsluha strojů na výrobu a zpracování výrobků z plastů, montážní dělníci elektrických a elektronických přístrojů, montážní dělníci mechanických zařízení, pomocní pracovníci ve výrobě a dělníci v oblasti výstavby budov.



## 5. Prognóza vývoje trhu práce na rok 2020

Na vývoj situace na trhu práce v Pardubickém kraji budou mít vliv v dalším období faktory:

- a) **celorepublikové + mezinárodní** – vládní výdaje do dopravní infrastruktury, školství a zdravotnictví, domácí spotřeba (chuť obyvatel utrácet), vývoj HDP, hospodářská a politická situace v dalších státech světa, aktuální je např. vliv koronaviru na celosvětovou ekonomiku.
- b) **místní** - při současném vývoji podílu nezaměstnaných obyvatel minimální nabídka skutečně využitelných lidských zdrojů, hlavně z hlediska struktury volné pracovní síly, možnosti, ochoty a zájmu pracovat. Situace u hlavních zaměstnavatelů kraje naznačuje, že k dalšímu propadu nezaměstnanosti by nemělo docházet.

### Předpokládaný vývoj nezaměstnanosti v dalším období - Pardubický kraj

očekávaný stav k	mírnější varianta			pesimističtější varianta		
	počet evid. uchazečů celkem	z toho dosažitelní	PNO v % *)	počet evid. uchazečů celkem	z toho dosažitelní	PNO v % *)
30.6.2020	5 700	5 100	1,5	6 500	5 900	1,8
31.12.2020	7 600	7 000	2,1	8 400	7 800	2,4

\*) PNO – Na základě dohody s Českým statistickým úřadem Ministerstvo práce a sociálních věcí počínaje lednem 2013 přešlo na nový ukazatel registrované nezaměstnanosti v ČR s názvem Podíl nezaměstnaných osob, který vyjadřuje podíl dosažitelných uchazečů o zaměstnání ve věku 15 – 64 let ze všech obyvatel ve stejném věku.



## 6. Realizace aktivní politiky zaměstnanosti v roce 2019

### 6.1 Realizace jednotlivých nástrojů APZ v roce 2019

Realizace aktivní politiky zaměstnanosti (dále jen APZ) probíhala v rámci Krajské pobočky ÚP ČR v Pardubicích na základě směrnice GŘ č. 10/2018 - *Postup Úřadu práce ČR při realizaci nástrojů a opatření aktivní politiky zaměstnanosti a zaměstnávání OZP* ve znění dodatku č. 1, která byla nahrazena směrnicí GŘ č. 4/2019 - *Postup Úřadu práce ČR při realizaci nástrojů a opatření aktivní politiky zaměstnanosti a zaměstnávání OZP* s účinností od 4. 3. 2019. Výše uvedené směrnice byly rozpracovány pro potřeby Krajské pobočky ÚP ČR v Pardubicích ve *Směrnici ředitele krajské pobočky v Pardubicích* č. 1/2018, kterou nahradila s účinností od 1. 5. 2019 *Směrnice ředitele krajské pobočky v Pardubicích* č. 1/2019. Tato směrnice byla upravena dodatkem č. 1 s účinností od 24. 5. 2019 a dodatkem č. 2 s účinností od 21. 10. 2019. V neposlední řadě se realizace APZ odvíjela od směrnice GŘ č. 10/2016 - *Postup Úřadu práce ČR při realizaci pilotního nástroje a poskytování příspěvku na podporu regionální mobility*, kterou nahradila směrnice GŘ č. 14/2019 - *Postup Úřadu práce ČR při realizaci ověřování nástroje a poskytování příspěvku na dojížděku na podporu regionální mobility* s účinností od 12. 11. 2019.

V těchto řídicích právních aktech byly formulovány zásady pro poskytování příspěvků v rámci APZ v roce 2019 a současně stanovena kritéria pro zařazování uchazečů o zaměstnání na jednotlivé nástroje APZ.

V roce 2019 byl Krajské pobočce ÚP ČR v Pardubicích přidělen rozpočet na APZ v celkové finanční výši 93 439 000 Kč z národních prostředků, který byl ke dni 4. 12. 2019 ponížen o 4 000 000 Kč v souvislosti s přerozdělením financí (celkový rozpočet Krajské pobočky ÚP ČR v Pardubicích po snížení byl 89 439 000 Kč). V rámci národního individuálního projektu „Podpora zaměstnanosti dlouhodobě evidovaných uchazečů o zaměstnání“ (dále jen PDU) byl na rok 2019 Krajské pobočce v Pardubicích přidělen rozpočet 12 721 844 Kč. Tento rozpočet byl s účinností od 1. 10. 2019 modifikován pro období let 2019 až 2021 a pro Krajskou pobočku ÚP ČR v Pardubicích navýšen na celé období realizace projektu na 57 314 800 Kč. Další finanční prostředky byly průběžně uvolňovány dle schválených žádostí do projektů POVEZ II, RIP a VDTP II.

Z prostředků národní APZ byly v oblasti trhu práce financovány především příspěvky na vytvoření míst v rámci veřejně prospěšných prací, a dále také na společensky účelná pracovní místa vyhrazená u zaměstnavatele, na společensky účelná pracovní místa na samostatnou výdělečnou činnost, na zaměstnávání osob se zdravotním postižením a na regionální mobilitu. Z prostředků projektu PDU byly financovány příspěvky na vytvoření míst na veřejně prospěšné práce a na vyhrazení společensky účelných pracovních míst,

**Na všechny aktivity v rámci APZ byly vyčerpány prostředky ve výši 83 201 771 Kč z národní APZ a ve výši 43 207 025,15 Kč z projektů PDU, POVEZ II, VDTP II a RIP.**

Do roku 2020 byly současně vytvořeny závazky z národní APZ ve výši 6 828 963 Kč.



## Přehled APZ od počátku roku do 31. 12. 2019

Nástroj APZ	Počet umístěných uchazečů o zaměstnání (příp. podpořených zaměstnanců)	Vyplacené finanční prostředky
VPP	821	79 725 406 Kč
SÚPM zřízená zaměstnavatelem	0	0 Kč
SÚPM vyhrazená zaměstnavatelem	11	2 160 552 Kč
SÚPM - SVČ zřízená UoZ	12	722 000 Kč
Pracovní místa pro OZP zřízená zaměstnavatelem	1	17 990 Kč
Pracovní místa pro OZP a OZP SVČ - provoz	6	87 400 Kč
Příspěvek na zapracování	0	0 Kč
Překlenovací příspěvek	0	0 Kč
Rekvalifikace (bez zvolených)	2	28 900 Kč
Zvolené rekvalifikace	0	0 Kč
Poradenské činnosti	30 098	0 Kč
Pracovní rehabilitace	21	128 946 Kč
Regionální mobilita - příspěvek na dojížděku	34	280 577 Kč
Regionální mobilita - příspěvek na přestěhování	1	50 000 Kč
<b>Celkem národní APZ</b>	<b>31 007</b>	<b>83 201 771 Kč</b>
VPP NIP	19	916 315,44 Kč
SÚPM NIP vyhrazená	5	152 098 Kč
Rekvalifikace NIP (bez zvolených)	183	1 325 176,44 Kč
Zvolené rekvalifikace NIP	144	1 585 855 Kč
Poradenské činnosti a pracovní rehabilitace NIP	1 505	3 471 575,48 Kč
RIP OP Z (bez záruk pro mladé)	142	7 578 979 Kč
Záruky pro mladé	36	6 429 386,79 Kč
Soutěžní/grantové projekty ESF	0	0 Kč
POVEZ II	611	21 747 639 Kč
<b>Celkem ESF - OP Z</b>	<b>2 645</b>	<b>43 207 025,15 Kč</b>
<b>Celkem národní APZ + ESF</b>	<b>33 652</b>	<b>126 408 796,15 Kč</b>





### **Veřejně prospěšné práce (VPP)**

V rámci Krajské pobočky ÚP ČR v Pardubicích byly v roce 2019 řešeny příspěvky na VPP zejména u obcí, měst a jimi zřízených organizací (popis činnosti - pomocný dělník při úklidu a údržbě veřejné zeleně, lesa a komunikací, budov a dalších objektů v majetku obce; asistent prevence kriminality). Doba poskytování příspěvku byla zpravidla na 3 až 6 měsíců s možností prodloužení až na 12 měsíců. Vzhledem k podporované skupině uchazečů o zaměstnání se rok 2019 vyznačoval poměrně vysokým počtem uchazečů o zaměstnání, kteří na smlouvané pracovní místo v rámci VPP vůbec nenastoupili (hromadila se tak neobsazená pracovní místa v rámci dohod se zřizujícím subjektem). Nad očekávání také narostl počet uchazečů o zaměstnání, kteří ve druhé polovině roku byli dlouhodobě v pracovní neschopnosti v rámci míst VPP. Důsledkem výše uvedených skutečností docházelo ke kumulaci finančních prostředků, které již byly zavázány ve prospěch zřizovatelů pracovních míst v rámci VPP, bez možnosti včasného využití těchto finančních prostředků na jiné nástroje.

Na nástroj VPP bylo uzavřeno celkem 518 dohod, z toho 487 dohod z národní APZ a 31 dohod v rámci PDU. Na těchto pracovních místech bylo v průběhu roku umístěno celkem 840 uchazečů o zaměstnání. Počet uzavřených dohod se oproti roku 2018 snížil o 84.

Celkem bylo na VPP vyplaceno 80 641 721,44 Kč, z toho v rámci národní APZ 79 725 406 Kč a v rámci projektu PDU 916 315,44 Kč. VPP tvořily z finančního hlediska 2/3 všech vyplacených příspěvků v rámci APZ.

### **Vymezení umístěvaných uchazečů o zaměstnání:**

Prioritně byli řešeni uchazeči o zaměstnání vedení v evidenci ÚP ČR:

- a) déle než 12 měsíců (zejména pak déle než 24 měsíců)
- b) kterým je vzhledem k jejich zdravotnímu stavu, nízkému stupni vzdělání, věku (absolventi bez praxe, mladí do 30 let a osoby nad 50 let) či péči o dítě do 15 let věku nebo o osobu blízkou věnována při zprostředkování zaměstnání zvýšená péče
- c) u nichž existuje důvodný předpoklad dlouhodobého setrvání v evidenci uchazečů o zaměstnání ÚP ČR
- d) jimž je potřeba věnovat zvýšenou péči z jiného vážného důvodu bránícího jejich vstupu na volný trh práce (za jiný vážný důvod je rovněž považován důvodný předpoklad ohrožení sociálním vyloučením z důvodu setrvávání v dlouhodobé nezaměstnanosti)
- e) jejichž vstup do evidence bezprostředně navazuje na ukončení výkonu trestu odnětí svobody
- f) kteří jsou osobami v hmotné nouzi (zejména pak osoby, které vykonávali v době posledních 3 měsíců veřejnou službu)
- g) kteří budou vykonávat činnost Asistenta prevence kriminality, předáka (koordinátora) VPP či veřejné služby (dále také „VS“)

U každého uchazeče o zaměstnání došlo hodnotící komisí ke komplexnímu a individuálnímu posouzení jeho schopností a možností, uplatnitelnosti na trhu práce, ekonomické situace a jeho ohrožení sociálním vyloučením z důvodu setrvání v dlouhodobé nezaměstnanosti. Tímto mechanismem došlo k finanční podpoře uchazečů o zaměstnání, kteří jsou nejvíce ohroženi na trhu práce.



### **Výše poskytovaného příspěvku:**

Příspěvek byl poskytován na klasické VPP a asistenta zdravotně postižených osob ve výši 15 000 Kč měsíčně, na předáka (koordinátora) VPP byl příspěvek poskytován ve výši 16 000 Kč měsíčně a na asistenta prevence kriminality 16 500 Kč měsíčně. Uváděné částky byly poskytovány v případě plného úvazku.

### **Společensky účelná pracovní místa vyhrazená u zaměstnavatele**

V rámci Krajské pobočky ÚP ČR v Pardubicích v první polovině roku 2019 dobíhala společensky účelná pracovní místa (SÚPM) vyhrazená u zaměstnavatele INDEX NOSLUŠ s.r.o. uzavřená na konci roku 2018 v rámci finanční podpory uchazečů o zaměstnání (absolventi do 30 let) v organizačních složkách státu a příspěvkových organizací. Celkově došlo v roce 2019 k významnému poklesu počtu příspěvků na Společensky účelná pracovní místa vyhrazená u zaměstnavatele z národních zdrojů a přesunu podpory pod projekty z ESF – Regionální individuální projekty (RIP). Důvodem bylo maximální možné využití finančních prostředků právě ze zdrojů ESF. Příspěvek byl obecně poskytován na úhradu mezd a jejich náhrad, včetně pojistného na sociální zabezpečení a příspěvku na státní politiku zaměstnanosti a pojistného na všeobecné zdravotní pojištění zaměstnavateli, který vyhradil pracovní místo pro uchazeče o zaměstnání vyžadujícího zvýšenou péči, doporučeného na toto místo ÚP ČR.

Na nástroj SÚPM vyhrazená u zaměstnavatele bylo uzavřeno celkem 21 dohod, z toho 11 dohod z národní APZ a 10 dohod v rámci PDU. Počet uzavřených dohod se oproti roku 2018 snížil o 200.

Celkem bylo podpořeno 16 uchazečů o zaměstnání na SÚPM vyhrazená u zaměstnavatele. Z národní APZ bylo podpořeno celkem 11 uchazečů o zaměstnání, z ESF v projektu PDU 5 uchazečů o zaměstnání. Někteří uchazeči o zaměstnání byli podpořeni na základě dohod z předchozího roku, a naopak někteří uchazeči o zaměstnání na uzavřené dohody vůbec nenastoupili, a tedy nebyli podpořeni. V rámci uzavřených dohod na SÚPM vyhrazená u zaměstnavatele bylo celkem vynaloženo 2 312 650 Kč.

### **Vymezení umísťovaných uchazečů o zaměstnání**

Prioritně byli řešeni uchazeči o zaměstnání vedení v evidenci ÚP ČR:

- a) déle než 12 měsíců (zejména pak déle než 24 měsíců)
- b) kterým je vzhledem k jejich zdravotnímu stavu, nízkému stupni vzdělání, věku (absolventi bez praxe, mladí do 30 let a osoby nad 50 let) či péči o dítě do 15 let věku nebo o osobu blízkou věnována při zprostředkování zaměstnání zvýšená péče
- c) u nichž existuje důvodný předpoklad dlouhodobého setrvání v evidenci uchazečů o zaměstnání ÚP ČR
- d) jimž je potřeba věnovat zvýšenou péči z jiného vážného důvodu bránícího jejich vstupu na volný trh práce (za jiný vážný důvod je rovněž považován důvodný předpoklad ohrožení sociálním vyloučením z důvodu setrvávání v dlouhodobé nezaměstnanosti)
- e) jejichž vstup do evidence bezprostředně navazuje na ukončení výkonu trestu odnětí svobody



- f) kteří jsou osobami v hmotné nouzi (zejména pak osoby, které vykonávali v době posledních 3 měsíců veřejnou službu)
- g) kteří budou vykonávat činnost Asistenta prevence kriminality, předáka (koordinátora) VPP či veřejné služby (dále také „VS“)

U každého uchazeče o zaměstnání došlo hodnotící komisí ke komplexnímu a individuálnímu posouzení jeho schopností a možností, uplatnitelnosti na trhu práce, ekonomické situace a jejich ohrožení sociálním vyloučením z důvodu setrvání v dlouhodobé nezaměstnanosti.

### **Výše poskytovaného příspěvku**

Příspěvek byl poskytován zpravidla po dobu 3 měsíců, u uchazečů o zaměstnání evidovaných do 24 měsíců ve výši 11 000 Kč měsíčně, u uchazečů o zaměstnání evidovaných nad 24 měsíců ve výši 13 000 Kč měsíčně v případě plného úvazku. V případě absolventů umisťovaných v organizačních složkách státu nebo jejich příspěvkových organizacích byla výše příspěvku stanovena na 26 000 Kč měsíčně v případě plného úvazku, a to maximálně po dobu 12-ti měsíců.

### **Společensky účelná pracovní místa zřízená u zaměstnavatele**

V rámci Krajské pobočky ÚP ČR v Pardubicích v roce 2019 společensky účelná pracovní místa zřízená u zaměstnavatele podpořena finančním příspěvkem ani v jednom případě nebyla.

### **Společensky účelná pracovní místa zřízena uchazečem o zaměstnání pro účel výkonu SVČ**

Krajská pobočka ÚP ČR v Pardubicích i v roce 2019 poskytovala příspěvek uchazečům o zaměstnání na zřízení Společensky účelného pracovního místa pro účel výkonu samostatně výdělečné činnosti (SÚPM-SVČ). Zároveň uchazečům o zaměstnání nabízela i možnost vstupu do projektu financovaného z ESF s názvem Cvičná firma v Pardubickém kraji. Vzhledem k situaci na trhu práce (dostatek volných pracovních míst), a i díky rozložení uchazečů o zaměstnání s bariérami pro vstup na trh práce mezi dva výše uvedené nástroje APZ, se počet podpořených uchazečů o zaměstnání v rámci národních prostředků na APZ meziročně významně snížil.

Na nástroj SÚPM-SVČ bylo uzavřeno celkem 12 dohod z finančních zdrojů národní APZ. Počet uzavřených dohod se oproti roku 2018 snížil o 18.

Celkem bylo na zřízení SÚPM-SVČ vyplaceno 722 000 Kč.

### **Vymezení umisťovaných uchazečů o zaměstnání**

Prioritně byli řešeni uchazeči o zaměstnání vedení v evidenci ÚP ČR:

- a) déle než 12 měsíců (zejména pak déle než 24 měsíců)
- b) kterým je vzhledem k jejich zdravotnímu stavu, nízkému stupni vzdělání, věku (absolventi bez praxe, mladí do 30 let a osoby nad 50 let) či péči o dítě nebo osobu blízkou věnována při zprostředkování zaměstnání zvýšená péče



- c) u nichž existuje důvodný předpoklad dlouhodobého setrvání v evidenci uchazečů o zaměstnání ÚP ČR
- d) jimž je potřeba věnovat zvýšenou péči z jiného vážného důvodu bránícího jejich vstupu na volný trh práce (za jiný vážný důvod je rovněž považován důvodný předpoklad ohrožení sociálním vyloučením z důvodu setrvávání v dlouhodobé nezaměstnanosti)
- e) jejichž vstup do evidence bezprostředně navazuje na ukončení výkonu trestu odnětí svobody
- f) kteří jsou osobami v hmotné nouzi (zejména pak osoby, které vykonávali v době posledních 3 měsíců veřejnou službu)
- g) kteří budou vykonávat činnost Asistenta prevence kriminality, předáka (koordinátora) VPP či veřejné služby (dále také „VS“)

Hodnotící komise individuálně posuzovala jednotlivé předkládané podnikatelské záměry z hlediska reálnosti a záruk dlouhodobějšího úspěšného podnikání. Současně hodnotící komise přihlížela i k celkové připravenosti uchazečů o zaměstnání na podnikání. Ve výsledku byly podporovány zejména drobné služby (obory jako sklenářství, zednictví, opravy elektrických zařízení, truhlářství, šití oděvů, služby „hodinového manžela“).

#### **Výše poskytovaného příspěvku**

Příspěvek byl poskytován v maximální výši 40 000 Kč na 1 místo v období od 1. 1. 2019 do 20. 10. 2019. S účinností od 21. 10. 2019 byla maximální možná výše příspěvku zdvojnásobena na 80 000 Kč na 1 místo, aby bylo možné podpořit i uchazeče o zaměstnání, kteří mají při zahájení samostatně výdělečné činnosti vyšší počáteční náklady. Na druhou stranu v případech s předpokládanými nižšími vstupními náklady pro zahájení samostatně výdělečné činnosti byl příspěvek hodnotící komisí významně snížen a zdaleka maximální možné výše nedosahoval.

#### **Zřízení pracovního místa pro OZP**

Krajská pobočka ÚP ČR v Pardubicích podporovala v roce 2019 vytváření pracovních míst pro osoby se zdravotním postižením (dále jen PMOZP) formou příspěvku na zřízení těchto míst. Při poskytování příspěvku na zřízení PMOZP bylo upřednostněno uplatnění OZP na volném trhu práce, tj. u zaměstnavatelů, kteří nemají uzavřenou dohodu o uznání. Vzhledem k postupnému nárůstu počtu uznaných zaměstnavatelů na chráněném trhu práce a postupnému snižování počtu OZP v evidenci ÚP ČR, byl tento nástroj využíván velmi málo.

Na nástroj PMOZP byla uzavřena 1 dohoda o zřízení PMOZP z národní APZ v okrese Ústí nad Orlicí a v rámci této dohody bylo vytvořeno 1 pracovní místo pro osobu se zdravotním postižením. Celkem bylo na zřízení PMOZP vyplaceno 17 990 Kč.

Krajská pobočka ÚP ČR v Pardubicích také na základě písemné dohody se zaměstnavatelem nebo s osobou se zdravotním postižením, která se rozhodne vykonávat samostatnou výdělečnou činnost, poskytovala příspěvek na částečnou úhradu provozních nákladů vynaložených v souvislosti se zaměstnáváním OZP.

Na provozní náklady nástrojů PMOZP/PMOZP-SVČ bylo uzavřeno 6 dohod, na kterých bylo celkem podpořeno 6 osob se zdravotním postižením. Celkem bylo na provozní náklady nástrojů PMOZP/PMOZP-SVČ vyplaceno 87 400 Kč.



### **Vymezení umíst'ovaných uchazečů o zaměstnání**

Příspěvek byl poskytován zaměstnavatelům, kteří vytvořili anebo požadovali proplatit náklady na pracovní místo pro osoby se zdravotním postižením (OZP).

Při rozhodování o poskytování tohoto příspěvku Krajská pobočka ÚP ČR v Pardubicích posuzovala, zda žadatel čerpá další příspěvky a dotace na zaměstnávání OZP a hodnotil se i dosavadní přístup žadatele k zaměstnávání OZP.

### **Výše poskytovaného příspěvku**

Příspěvek na zřízení pracovního místa pro OZP byl poskytován v maximální výši 20 000 Kč na 1 PM pro OZP obsazované osobou se zdravotním postižením. V případech hodných zvláštního zřetele a po individuálním projednání mohla max. výše dosáhnout až 80 000 Kč na 1 PM pro OZP obsazované osobou se zdravotním postižením.

Příspěvek na částečnou úhradu provozních nákladů vynaložených v souvislosti se zaměstnáváním OZP byl poskytován v maximální výši 2 000 Kč měsíčně na 1 PM pro OZP. Příspěvek byl poskytován zálohově (celá částka na celé období byla poskytnuta po podpisu dohody).

### **Rekvalifikace a poradenství**

Celkový počet klientů zařazených do rekvalifikací (zabezpečených i zvolených) byl oproti předchozím letům nižší, a to zejména z důvodu nízké míry nezaměstnanosti. Jednou z dalších příčin tohoto poklesu bylo ukončení rámcové smlouvy s dodavatelem kurzu Obsluhy osobního počítače, kterým tak zajišťovala Krajská pobočka ÚP ČR v Pardubicích zabezpečenou formou jen do poloviny roku 2019 a který byl do té doby nejvíce obsazovaným kurzem.

V roce 2019 bylo i přes neustále se snižující podíl nezaměstnaných osob uskutečněno přes 30 000 kontaktů s uchazeči o zaměstnání. Zvýšená péče, a tedy i častější poradenská činnost, byla věnována osobám s bariérami pro vstup na trh práce.

Podrobnější informace k rekvalifikacím a poradenství jsou obsaženy v kapitole 6.2.

### **Regionální mobilita – příspěvek na dojížd'ku**

V rámci Krajské pobočky ÚP ČR v Pardubicích byl od 1. 11. 2016 pilotován příspěvek na regionální mobilitu. Příspěvek na regionální mobilitu se skládal ze dvou samostatných vzájemně kombinovatelných příspěvků, a to příspěvku na dojížd'ku a příspěvku na přestěhování.

V roce 2019 byl o příspěvek na dojížd'ku menší zájem než v roce 2018. Meziročně poklesl počet žádostí o 36. Počet podpořených uchazečů o zaměstnání příspěvkem na dojížd'ku také o 24 poklesl.

Na nástroj Regionální mobilita – příspěvek na dojížd'ku bylo přijato celkem 46 žádostí a rámci těchto žádostí bylo uzavřeno 34 dohod s uchazeči o zaměstnání. Dohody byly uzavírány zpravidla na dobu 3 měsíců. Při nejčastější podpořené vzdálenosti byl poskytován příspěvkem ve výši 1 500 Kč měsíčně.

Celkem bylo na nástroj Regionální mobilita – příspěvek na dojížd'ku vyplaceno 280 577 Kč.



### **Regionální mobilita – příspěvek na přestěhování**

Regionální mobilita - příspěvek na přestěhování byl v rámci Krajské pobočky ÚP ČR v Pardubicích poskytován pouze v období od 1. 1. 2019 do 31. 8. 2019. V souvislosti s instrukcí MPSV č. 10/2019 a novou směrnicí GR č. 14/2019 byl příspěvek na přestěhování s účinností od 1. 9. 2019 zrušen.

O nástroj Regionální mobilita - příspěvek na přestěhování byl v roce 2019 pouze minimální zájem, neboť nabídek na volná pracovní místa v rámci Pardubického kraje bylo dostatek a uchazeči o zaměstnání nebyli nuceni se za prací stěhovat.

Na nástroj Regionální mobilita - příspěvek na přestěhování byla v roce 2019 přijata pouze 1 žádost v okrese Svitavy, z této bylo uzavřeno i dohoda a podpořen 1 uchazeč o zaměstnání. Celkem bylo na nástroj Regionální mobilita – příspěvek na přestěhování vyplaceno 50 000 Kč.

### **Realizace pracovní rehabilitace**

V roce 2019 bylo podáno 25 žádostí o pracovní rehabilitaci a uzavřeno bylo 21 Individuálních plánů pracovní rehabilitace (IPPR). Ve všech 21 případech bylo realizováno poradenství, v 9 případech byla další zvolenou formou příprava k práci.

Podrobnější informace k realizaci pracovní rehabilitace jsou obsaženy v kapitole 6.2.

## **6.2 Rekvalifikace (RK zabezpečované ÚP ČR, zvolené, zaměstnanecké), poradenství a pracovní rehabilitace**

### **Rekvalifikace**

Struktura účastníků všech rekvalifikací (tj. zabezpečovaných i zvolených)

Účastníci rekvalifikací	Celkem v rekvalifikaci	Zahájené v roce 2019	Ukončené		Pokračují do dalšího roku	Zaměření RK	
			celkem	z toho úspěšně		profesní	ostatní
Uchazeči o zaměstnání	288	284	270	243	18	17	271
Zájemci o zaměstnání	61	60	59	58	2	2	59
Evidence OZP	0	0	0	0	0	0	0
<b>Celkem</b>	<b>349</b>	<b>344</b>	<b>329</b>	<b>301</b>	<b>20</b>	<b>19</b>	<b>330</b>
z toho ženy	202	199	197	185	5	13	189
<b>Rozdělení účastníků rekvalifikací dle druhu financování</b>							
Národní podíl APZ	0	0	0	0	0	0	0
Národní	330	327	310	282	20	9	321



individuální projekty (NIP)							
Regionální individuální projekty (RIP) – celkem	19	17	19	19	0	10	9
Návrat do práce (RIP)	4	4	4	4	0	3	1
Nový start pro aktivní život (RIP)	6	5	6	6	0	2	4
Záruky pro mladé (RIP)	4	3	4	4	0	2	2
Cvičná firma (RIP)	5	5	5	5	0	3	2
Grantové projekty	0	0	0	0	0	0	0

## Struktura účastníků zabezpečovaných rekvalifikací

Účastníci rekvalifikací zabezpečovaných	Celkem v rekvalifikaci	Zahájené v roce 2019	Ukončené		Pokračují do dalšího roku	Zaměření RK	
			celkem	z toho úspěšně		profesní	ostatní
Uchazeči o zaměstnání	188	187	185	161	3	0	188
Zájemci o zaměstnání	0	0	0	0	0	0	0
Evidence OZP	0	0	0	0	0	0	0
<b>Celkem</b>	<b>188</b>	<b>187</b>	<b>185</b>	<b>161</b>	<b>3</b>	<b>0</b>	<b>188</b>
z toho ženy	100	93	100	91	0	0	99
<b>Rozdělení účastníků rekvalifikací dle druhu financování</b>							
Národní podíl APZ	0	0	0	0	0	0	0
Národní individuální projekty (NIP)	183	183	180	156	3	0	183
Regionální individuální projekty (RIP) – celkem	5	4	5	5	0	0	5
Návrat do práce (RIP)	1	1	1	1	0	0	1
Nový start pro aktivní život (RIP)	3	3	3	3	0	0	3
Záruky pro mladé (RIP)	1	0	1	1	0	0	1
Cvičná firma (RIP)	0	0	0	0	0	0	0
Grantové projekty	0	0	0	0	0	0	0



## Struktura účastníků zvolených rekvalifikací

Účastníci rekvalifikací zvolených	Celkem v rekvalifikaci	Zahájené v roce 2019	Ukončené		Pokračují do dalšího roku	Zaměření RK	
			celkem	z toho úspěšně		profesní	ostatní
Uchazeči o zaměstnání	100	97	85	82	15	17	83
Zájemci o zaměstnání	61	60	59	58	2	2	59
<b>Celkem</b>	<b>161</b>	<b>157</b>	<b>144</b>	<b>140</b>	<b>17</b>	<b>19</b>	<b>142</b>
z toho ženy	102	100	98	94	5	13	89
<b>Rozdělení účastníků rekvalifikací dle druhu financování</b>							
Národní podíl APZ	0	0	0	0	0	0	0
Národní individuální projekty (NIP)	147	144	130	126	17	9	138
Regionální individuální projekty (RIP) – celkem	14	13	14	14	0	10	4
Návrat do práce (RIP)	3	3	3	3	0	3	0
Nový start pro aktivní život (RIP)	3	2	3	3	0	2	1
Záruky pro mladé (RIP)	3	3	3	3	0	2	1
Cvičná firma (RIP)	5	5	5	5	0	3	2
Grantové projekty	0	0	0	0	0	0	0

## Zaměstnanecké rekvalifikace

	Počet dohod	Počet zaměstnanců v rekvalifikaci
<b>Celkem</b>	<b>0</b>	<b>0</b>
Financováno z národních prostředků	0	0
Financováno z ESF	0	0

Uchazeči/zájemci o zaměstnání, kteří mají z hlediska potřeb trhu práce nedostatečnou kvalifikaci nebo kteří se se svou původní kvalifikací nemohou z nějakých důvodů uplatnit, mohou využít možnost absolvování rekvalifikačních kurzů a to buď formou tzv. zabezpečených, nebo zvolených rekvalifikací. Krajská pobočka ÚP ČR v Pardubicích zajišťuje tyto formy rekvalifikací primárně v rámci Národního individuálního projektu





Vzdělávání a dovednosti pro trh práce II a dále také v rámci Regionálních individuálních projektů. Absolvováním rekvalifikace si její účastníci mohou dopomoci k získání nového pracovního uplatnění, případně si zlepšit pozici na trhu práce.

Největší zájem v oblasti zabezpečených rekvalifikací zaznamenala Krajská pobočka v Pardubicích u kurzů z kategorie řídičských oprávnění (tj. sk. T, C, C-E, D, včetně profesních způsobilostí) a svařování, což koresponduje s poptávkou zaměstnavatelů. Uchazeči/zájemci o zaměstnání dále využívali zabezpečené kurzy účetnictví, daňové evidence a do poloviny roku 2019 také kurz Obsluhy osobního počítače.

Zvolenou formou realizace rekvalifikací byly řešeny individuální potřeby uchazečů/ zájemců o zaměstnání tzv. „na míru“ za účelem získání jejich pracovního uplatnění. Škála zvolených rekvalifikací byla pestrá, jednalo se např. o kurzy v oblasti sociálních služeb, řídičských oprávnění, svařování. Dále pak byly realizovány například kurzy z oblasti péče o tělo, mzdového účetnictví, počítačově zaměřené kurzy, manažerské kurzy, chůva pro děti do zahájení povinné školní docházky, strážný, atd.

Jednalo se jak o klasické „čisté“ rekvalifikace, tak o profesní kvalifikace v rámci národní soustavy kvalifikací.

Celkový počet uchazečů/ zájemců o zaměstnání zařazených do rekvalifikací (zabezpečených i zvolených) byl oproti předchozím letům nižší a to zejména z důvodu nízké míry nezaměstnanosti. Jednou z dalších příčin tohoto poklesu bylo ukončení rámcové smlouvy s dodavatelem kurzu Obsluhy osobního počítače, kterým tak zajišťovala Krajská pobočka ÚP ČR v Pardubicích zabezpečenou formou jen do poloviny roku 2019 a který byl do té doby nejvíce obsazovaným kurzem.

### Poradenské činnosti (externí zajištění)

#### Poradenské programy:

Název poradenského programu	Počet zařazených účastníků	Počet účastníků, kteří poradenský program ukončili	
		celkem	z toho úspěšně
Využívání PC při hledání zaměstnání	386	386	377
Základy finanční gramotnosti a pracovně-právní problematiky	529	529	476
Hledám zaměstnání	220	220	178
Počítačová profesní a pracovní diagnostika	13	13	12
Bilanční diagnostika	119	119	100
<b>Celkem</b>	<b>1267</b>	<b>1267</b>	<b>1143</b>
<b>z toho ženy</b>	<b>748</b>	<b>748</b>	<b>690</b>



Krajská pobočka ÚP ČR v Pardubicích nabízí pro uchazeče/zájemce o zaměstnání poradenské činnosti prostřednictvím individuálního poradenství, skupinového poradenství a poradenských programů. V roce 2019 byly realizovány výše uvedené externí poradenské programy. Do těchto poradenských programů byli zařazováni zejména uchazeči/zájemci o zaměstnání, u kterých bylo třeba zvýšit motivaci k hledání zaměstnání, osvojit si základní techniky vyhledávání volných pracovních míst, zkvalitnit znalosti a dovednosti v oblasti finanční gramotnosti a pracovně-právní problematiky či posílit změny postojů a zlepšit kompetence pro aktivní hledání pracovního uplatnění. Díky poradenským programům jim bylo umožněno získat reálný pohled na jejich možnosti a předpoklady.

Největší zájem ze strany uchazečů o zaměstnání byl o poradenský program Základy finanční gramotnosti a pracovně-právní problematiky a dále pak o poradenský program Využívání PC při hledání zaměstnání. Poradenský program s tematikou finanční gramotnosti absolvovali hlavně uchazeči/zájemci o zaměstnání, kteří jsou v exekuci nebo hmotné nouzi. Absolvováním těchto poradenských programů si uchazeči/zájemci o zaměstnání zvýšili povědomí v oblasti základní finanční gramotnosti a pracovně právní problematiky, vylepšili si své dosavadní znalosti a dovednosti práce na PC ve vztahu k hledání zaměstnání.

Poradenské činnosti zvyšují motivaci uchazečů o zaměstnání hledat zaměstnání, u mnohých přispívají rovněž ke snazšímu překonávání a zvládnutí problémů spojených s nezaměstnaností či schopnosti pracovat na změnách sebe sama.

### **Poradenské činnosti (interní zajištění)**

#### **Poradenské programy:**

Název poradenského programu	Počet konání	Počet zařazených účastníků	Počet účastníků, kteří poradenský program ukončili	
			celkem	z toho úspěšně
Bilanční diagnostika	5	5	5	5
Poradenské programy ostatní	119	606	606	519
<b>Celkem</b>	<b>124</b>	<b>611</b>	<b>611</b>	<b>519</b>

#### **Skupinové poradenství:**

Název poradenské činnosti	Počet konání	Počet zařazených účastníků
Skupinové poradenství pro ZŠ	186	4 053
Skupinové poradenství pro SŠ, VOŠ, VŠ	124	2 651
Skupinové poradenství pro UoZ, ZoZ a veřejnost	717	6 221
Skupinové informační schůzky (práva a povinnosti UoZ, nabídka	1 019	11 891



služeb ÚP, kontakty, ...)		
<b>Celkem v roce 2019 skupinové poradenství</b>	<b>2 046</b>	<b>24 816</b>
<b>Akce IPS a EURES (prezentace IPS a EURES na veletrzích, výstavách, ...)</b>	39	
<b>Setkání s odbornou veřejností (semináře, přednášky, besedy, ...)</b>	19	
<b>Celkem v roce 2019 akce ÚP</b>	<b>58</b>	

**Individuální poradenství:**

	<b>Počet konání</b>
Individuální poradenství pro UoZ, ZoZ	12 034
Individuální poradenství pro veřejnost	3 783
<b>Celkem v roce 2019 individuální poradenství</b>	<b>15 817</b>

V roce 2019 proběhlo 186 skupinových programů pro žáky ZŠ, kterých se zúčastnilo 4 053 žáků, 124 skupinových programů pro žáky SŠ, VOŠ, VŠ, kterých se zúčastnilo 2 651 žáků. Poradenské práce se skupinou uchazečů/ zájemců o zaměstnání a s veřejností (např. tvorba životopisu, práce s portálem MPSV, rozvíjení komunikačních dovedností, sebereprezentace apod.) se zúčastnilo 6 221 osob v 717 programech. Bylo realizováno 1 019 informačních schůzek pro uchazeče o zaměstnání, kde byli seznámeni s právy a povinnostmi, se službami ÚP ČR, nástroji APZ apod. Těchto schůzek se zúčastnilo 11 891 uchazečů o zaměstnání.

Individuálním kariérovým poradenstvím prošlo 12 034 uchazečů/zájemců o zaměstnání, z veřejnosti využilo individuálního poradenství 3 783 osob.

Krajská pobočka ÚP ČR v Pardubicích informovala o svých službách na 39 akcích typu veletrhy, výstavy, burzy škol, burzy práce apod. a dále realizovala 19 akcí (semináře, přednášky, besedy) pro odbornou a pedagogickou veřejnost.

Finanční zajištění externích a interních poradenských činností bylo realizováno zejména z projektu Vzdělávání a dovednosti pro trh práce II (realizace projektu od 1. 1. 2016 do 30. 6. 2022), dále z projektu Podpora zaměstnanosti dlouhodobě evidovaných uchazečů (realizace projektu od 1. 1. 2019 do 31. 12. 2021), případně z Regionálních individuálních projektů.

**Pracovní rehabilitace**

Okres	Počet žádostí o pracovní rehabilitaci	Počet IPPR	Formy pracovní rehabilitace			Ergo-diagnostika	Cílené psych. vyšetření
			Příprava k práci	Spec. rekval. kurz	Poradenství		
Chrudim	8	7	2	0	7	5	0
Pardubice	3	2	0	0	2	5	1
Svitavy	6	3	0	0	3	2	0
Ústí nad Orlicí	8	9	7	0	9	13	0
<b>Celkem</b>	<b>25</b>	<b>21</b>	<b>9</b>	<b>0</b>	<b>21</b>	<b>25</b>	<b>1</b>

Pracovní rehabilitace je nástroj financovaný z APZ, jehož cílem je usnadnit vstup osob se zdravotním postižením na trh práce. V rámci pracovní rehabilitace se Krajská pobočka ÚP ČR v Pardubicích snaží vycházet z individuálních potřeb každého klienta, který o pracovní rehabilitaci požádá. V roce 2019 bylo podáno 25 žádostí o pracovní rehabilitaci a uzavřeno bylo 21 Individuálních plánů pracovní rehabilitace (IPPR). Ve všech 21 případech bylo realizováno poradenství, v 9 případech byla další zvolenou formou příprava k práci. Příprava k práci probíhala na pracovních místech u certifikovaných zaměstnavatelů na chráněném trhu práce. Jednalo se převážně o pomocné práce v kuchyni, při úklidu a údržbě objektu, pomocné zahradnické práce, jednoduché kompletační a manipulační práce a obsluhu strojů. Po úspěšném ukončení přípravy k práci se podařilo, že účastníci přípravy k práci nastoupili do pracovního poměru, převážně přímo na pracoviště, kde proběhla příprava k práci. Nejčastěji využitou formou pracovní rehabilitace byla v roce 2019 poradenská činnost.

Dále bylo v roce 2019 provedeno 25 ergodiagnostických vyšetření z nichž bylo 19 realizováno mimo pracovní rehabilitaci a 6 v rámci pracovní rehabilitace.

Mimo pracovní rehabilitaci bylo realizováno také cílené psychologické vyšetření.

**6.3 Projekty ESF (RIP, NIP, Záruky pro mladé, Iniciativa podpory zaměstnanosti mládeže)****Regionální individuální projekty**

Krajská pobočka ÚP ČR v Pardubicích v roce 2019 realizovala Regionální individuální projekty: Nový start pro aktivní život v Pardubickém kraji, Návrat do práce v Pardubickém kraji, Záruky pro mladé v Pardubickém kraji a Cvičná firma v Pardubickém kraji. Dále realizovala národní individuální projekty Podpora zaměstnanosti dlouhodobě evidovaných uchazečů o zaměstnání a Podpora odborného vzdělávání zaměstnanců II. Projekty jsou spolufinancovány z Evropského sociálního fondu, konkrétně z Operačního programu Zaměstnanost, a státního rozpočtu ČR.



**Záruky pro mladé v Pardubickém kraji, reg. č. CZ.03.1.48/0.0/0.0/15 004/0000012**

Projekt „Záruky pro mladé v Pardubickém kraji“ je realizován ÚP ČR – krajskou pobočkou v Pardubicích od 01. 02. 2016 ve spolupráci s ostatními kontaktními pracovišti v kraji. V květnu 2019 proběhlo prodloužení realizace projektu do 31. 12. 2021. Projekt hospodaří s rozpočtem 72 239 746 Kč.

Hlavním cílem projektu je zvýšení zaměstnanosti a samotné zaměstnatelnosti osob do 29 let věku na trhu práce. Do projektu mohou vstupovat jak uchazeči o zaměstnání, tak zájemci o zaměstnání. Jedinou podmínkou vstupu do projektu je věk 29 let (včetně). Na dotovaná pracovní místa mohou nastoupit uchazeči o zaměstnání, kteří splňují podmínku minimální evidence 3 měsíce a praxe v maximální výši 3 let.

Účastníci jsou do projektu nabíráni formou hromadných informačních schůzek. Za rok 2019 proběhlo celkem 24 hromadných informačních schůzek ve 4 okresech. Na hromadné schůzky bylo pozváno 315 osob, dostavilo se jich 213, z nichž do projektu vstoupilo celkem 81 osob - největší zájem byl v okrese Pardubice 29 osob, v okrese Chrudim 26 osob, v okrese Svitavy 15 osob a v okrese Ústí nad Orlicí 11 osob. Dále uchazečka o zaměstnání vstoupila do projektu individuálně, mimo hromadné schůzky. Celkem v roce 2019 vstoupilo do projektu 82 osob.

Po svém vstupu do projektu musí účastníci povinně absolvovat poradenský program „Orientace na trhu práce“ v délce 40 vyučovacích hodin. Následně je aktivně vyhledáváno pracovní místo pro účastníka projektu a to formou dotovaných a nedotovaných pracovních míst. Pravidelně každý měsíc probíhá individuální konzultace s účastníkem projektu zaměřená na podporu a pomoc při vyhledávání volných pracovních míst. V roce 2019 úspěšně absolvovalo poradenský program 69 účastníků projektu.

Projekt nabízí řadu volitelných aktivit např. rekvalifikace, bilanční diagnostika, dále aktivitu „Návrat do vzdělávání“ pro osoby do 29 let věku se základním vzděláním, pomocí které se mohou navrátit zpět do vzdělávacího procesu a doplnit si vzdělání. V roce 2019 úspěšně pokračují ve studiu ve 3. ročníku učiliště 2 účastníci a ve 2. ročníku učiliště jedna účastnice. Pět osob absolvovalo bilanční diagnostiku.

**Analýzy klíčových aktivit projektu:**

**1. Analýza finančních prostředků vynaložených na rekvalifikace**

Forma podpory	2019		Celkem za projekt	
	Počet	Finanční prostředky	Počet	Finanční prostředky
<b>Rekvalifikace</b>	2*	81 709 Kč	24**	335 924 Kč

\* v roce 2019 zajištěny 2 kurzů (podpis dohody či potvrzení o úhradě ceny), 2 účastníci projektu

\*\* celkem zajištěno 24 kurzů (podpis dohody či potvrzení o úhradě ceny), 22 účastníků projektu



V projektu jsou využity nástroje APZ - dotovaná pracovní místa:

A) Společensky účelná pracovní místa vyhrazená (SÚPM) formou „Odborné praxe“

V roce 2019 bylo schváleno 37 žádostí na SÚPM Odborné praxe, bylo uzavřeno 33 dohod SÚPM Odborná praxe a do zaměstnání nastoupilo 37 osob účastníků projektu.

Příspěvky se poskytují v maximální výši 18 000 Kč měsíčně po dobu maximálně 12 měsíců za určitých podmínek.

B) Společensky účelná pracovní místa vyhrazená (SÚPM) formou „Práce na zkoušku“

Jedná se o krátkodobou pracovní příležitost v délce maximálně 3 měsíců na poloviční úvazek. V roce 2019 nebyl na tuto aktivitu umístěn žádný účastník.

Dále bylo v rámci projektu schváleno 12 příspěvků na mentora, neboli příspěvek na superhrubou mzdu zaměstnanci, který se věnuje nově přijatému pracovníkovi v zaměstnání. Uzavřeno bylo 12 dohod na mentora. Příspěvky se poskytují maximálně po dobu 7 měsíců.

## 2. Analýza finančních prostředků vynaložených na podporu pracovních míst

Forma podpory	2019		Celkem za projekt	
	Počet*	Finanční prostředky	Počet*	Finanční prostředky
SÚPM vyhrazené – odborná praxe	33	5 804 270 Kč	255	36 695 779 Kč
Práce na zkoušku	0	0 Kč	5	77 550 Kč
Příspěvek na mentora	12	625 116,79 Kč	78	2 816 041,82 Kč

\* jedná se o počty uzavřených dohod

## 3. Analýza finančních prostředků vynaložených na bilanční diagnostiku

Forma podpory	2019		Celkem za projekt	
	Počet*	Finanční prostředky	Počet*	Finanční prostředky
Bilanční diagnostika	5	44 709,50 Kč	5	44 709,50 Kč

\*Počet osob, které absolvovaly bilanční diagnostiku

Účastníkům, kteří mají nejasnou nebo málo reálnou představu o svém pracovním uplatnění, je od března 2019, kdy byl vysoutěžen dodavatel, nabízena možnost absolvovat bilanční diagnostiku. Za rok toto poradenství využili 4 účastníci.



**Návrat do práce v Pardubickém kraji, req. č. CZ.03.1.48/0.0/0.0/15 010/0000017**

Projekt je zaměřen na uchazeče o zaměstnání pečující o osoby do 15 let věku a uchazeče o zaměstnání, kteří jsou uznáni jako osoby se zdravotním postižením nebo mají zdravotní omezení, a jsou v evidenci ÚP ČR minimálně 4 měsíce. Projekt je realizován od 1. 2. 2016 do 30. 6. 2022 a hospodaří s rozpočtem 58 040 000 Kč.

Účastníci jsou do projektu nabíráni formou hromadných informačních schůzek. Za rok 2019 se realizovalo celkem 21 vstupních informačních schůzek pro vhodné uchazeče o zaměstnání, které se uskutečnily na kontaktních pracovištích Krajské pobočky ÚP ČR v Pardubicích. Bylo pozváno celkem 348 osob, 285 z nich se na informační schůzku dostavilo a 125 z nich do projektu vstoupilo. Největší zájem byl v okresech Pardubice a Chrudim (46, resp. 47), naopak v okresech Ústí nad Orlicí a Svitavy mělo o projekt zájem výrazně méně uchazečů o zaměstnání (shodně po 16).

Po vstupu do projektu musí účastníci povinně absolvovat poradenský program „Orientace na trhu práce pro návrat do aktivního pracovního života“, který je nutnou podmínkou pro poskytnutí případné dotace na pracovní místo. V roce 2019 úspěšně dokončilo tento program 108 účastníků.

Dalšími projektovými aktivitami jsou: skupinové poradenství, bilanční diagnostika, rekvalifikační kurzy, dotovaná pracovní místa a individuální poradenství. Poslední jmenovaná aktivita je poskytována každému účastníkovi projektu alespoň jednou za měsíc v minimální délce 15 minut. Při individuálních konzultacích jsou účastníci projektu informováni o možnostech v nabídce trhu práce, byla jim mimo jiné poskytována pomoc v přípravě na pracovní pohovory a byli motivováni k aktivnímu vyhledávání pracovních příležitostí. Celkem bylo za rok 2019 poskytnuto 775 individuálních konzultací. Účastníci projektu jsou také monitorováni i po nástupu do zaměstnání, a to po celou dobu jejich účasti v projektu, kdy odborní pracovníci s nimi jsou v pravidelném kontaktu minimálně 1x za měsíc.

V místě realizace SÚPM bylo celkem za rok 2019 provedeno také 92 monitorovacích návštěv.

**Analýzy klíčových aktivit projektu:**

**1. Analýza finančních prostředků vynaložených na rekvalifikace**

Forma podpory	2019		Celkem za projekt	
	Počet	Finanční prostředky	Počet	Finanční prostředky
<b>Rekvalifikace</b>	4*	80 338 Kč	50**	303 851 Kč

\* 5 kurzů, 4 úspěšní účastníci

\*\* 40 kurzů, 50 úspěšných účastníků

V roce 2019 prošli rekvalifikacemi 4 účastníci, všichni ji úspěšně ukončili. Jeden z těchto účastníků absolvoval 2 rekvalifikační kurzy – řidičské oprávnění sk. C a následně získal profesní průkaz řidiče.

**2. Analýza finančních prostředků vynaložených na podporu pracovních míst**

Forma podpory	2019		Celkem za projekt	
	Počet	Finanční prostředky	Počet	Finanční prostředky
SÚPM vyhrazené	45	3 465 050 Kč	263	22 524 937,50 Kč

Cílem projektu je vytvořit minimálně 302 SÚPM vyhrazených. Příspěvky se poskytují v maximální výši 13 000 Kč po dobu obvykle 6 měsíců, ve výjimečných případech po dobu až 9 měsíců. Podporovány jsou také zkrácené úvazky. V roce 2019 bylo uzavřeno 45 dohod pro 26 osob pečujících o děti do 15 let věku a 19 osob se zdravotním postižením či omezením.

Dalších 36 účastníků projektu si našlo zaměstnání bez dotace na mzdu.

**3. Analýza finančních prostředků vynaložených na bilanční diagnostiku**

Forma podpory	2019		Celkem za projekt	
	Počet	Finanční prostředky	Počet	Finanční prostředky
Bilanční diagnostika	4	35 767,60 Kč	4	35 767,60 Kč

Účastníkům, kteří mají nejasnou nebo málo reálnou představu o svém pracovním uplatnění, je od března 2019, kdy byl vysoutěžen dodavatel, nabízena možnost absolvovat bilanční diagnostiku. Za rok toto poradenství využili 4 účastníci.

**Nový start pro aktivní život v Pardubickém kraji, reg. č.****CZ.03.1.48/0.0/0.0/15 010/0000018**

Projekt je zaměřen na složenou cílovou skupinu uchazečů o zaměstnání, kterou tvoří uchazeči o zaměstnání do 25 let věku a uchazeči o zaměstnání nad 50 let, současně v obou případech musí být v evidenci ÚP ČR minimálně 4 měsíce.

Realizace projektu probíhá od 01. 02. 2016 do 30. 06. 2022. Celkový rozpočet činí 51 175 335 Kč.

Do projektu má být v rámci celého Pardubického kraje zařazeno 716 uchazečů o zaměstnání z cílové skupiny. Za rok 2019 se realizovalo 24 vstupních informačních schůzek pro vhodné uchazeče o zaměstnání, které se uskutečnily na kontaktních pracovištích Krajské pobočky ÚP ČR v Pardubicích, bylo osloveno 310 osob. Následně bylo podepsáno 80 Dohod o účasti v projektu a 64 účastníků projektu úspěšně absolvovalo poradenský program „Orientace na trhu práce“ a navazující „Kurz finanční gramotnosti“.

Dalšími projektovými aktivitami je individuální poradenství, které je poskytováno každému účastníkovi projektu nejméně jednou za měsíc v minimální délce 15 minut. Při individuálních konzultacích jsou účastníci projektu informováni o možnostech na trhu práce, je jim poskytována pomoc při přípravě na pracovní pohovory a jsou motivováni k aktivnímu vyhledávání pracovních příležitostí. Účastníci projektu jsou monitorováni po nástupu do





zaměstnání po celou dobu jejich účasti v projektu a odborní pracovníci s nimi jsou v pravidelném kontaktu minimálně 1x za měsíc.

### Analýzy klíčových aktivit projektu:

#### 1. Analýza finančních prostředků vynaložených na rekvalifikace

Forma podpory	2019		Celkem za projekt	
	Počet	Finanční prostředky	Počet	Finanční prostředky
Rekvalifikace	6*	65 919 Kč	31	171 629 Kč

\* v roce 2019 6 kurzů pro účastníky projektu, 6 úspěšně ukončeno.

Hlavním cílem projektu je zvýšit zaměstnanost a zaměstnatelnost účastníků projektu na vhodných pracovních místech. Cílem aktivity je vytvořit minimálně 226 SÚPM vyhrazených. Jedná se zejména o skupinu osob starších padesáti let. S ohledem na dosavadní zkušenosti je patrné, že právě tato skupina uchazečů o zaměstnání potřebuje zvýšenou, dlouhodobou a trvalou péči ze strany ÚP ČR. Podpora probíhá prostřednictvím nabídky poradenského programu, rekvalifikací, dotovaných míst a dalších aktivit projektu, které pomáhají zvýšit uplatnitelnost na trhu práce.

Na nedotovaných pracovních místech se uplatnilo v roce 2019 celkem 27 účastníků projektu. Celkem bylo v průběhu projektu za rok 2019 obsazeno 29 dotovaných míst, celkem bylo sjednáno 56 pracovních míst.

#### 2. Analýza finančních prostředků vynaložených na podporu pracovních míst

Forma podpory	2019		Celkem za projekt	
	Počet	Finanční prostředky	Počet	Finanční prostředky
SÚPM vyhrazené	28	2 983 960Kč	166	14 494 072 Kč

#### 3. Analýza finančních prostředků vynaložených na bilanční diagnostiku

Forma podpory	2019		Celkem za projekt	
	Počet	Finanční prostředky	Počet	Finanční prostředky
Bilanční diagnostika	4	35 767,60 Kč	4	35 767,60 Kč

Účastníkům, kteří mají nejasnou nebo málo reálnou představu o svém pracovním uplatnění, je od března 2019, kdy byl vysoutěžen dodavatel, nabízena možnost absolvovat bilanční diagnostiku. Za rok toto poradenství využili 4 účastníci.



**Cvičná firma v Pardubickém kraji, reg. č. CZ.03.1.48/0.0/0.0/15 010/0006181**

Projekt je zaměřen na rozvoj podnikatelských kompetencí uchazečů o zaměstnání s využitím vzdělávacího kurzu a podpory ze strany ÚP. Absolvování programu umožní jeho účastníkům zvýšit potřebné znalosti a dovednosti tak, že budou moci zahájit samostatnou výdělečnou činnost (SVČ) a zajistit její udržitelnost.

Projekt je realizován od 1. 5. 2017 do 30. 6. 2022. Celkem bude do projektu zařazeno maximálně 135 uchazečů o zaměstnání evidovaných na kontaktních pracovištích Krajské pobočky ÚP ČR v Pardubicích. Náklady projektu činí 15 896 100 Kč.

Aktivity projektu jsou: poradenský program „Úvod do přípravy k podnikání“, vzdělávací program „Cvičná firma“ složený ze dvou dílčích částí, a sice kurzů „PC minimum“ a „Cvičná firma“. Dále pak bude účastníkům poskytováno individuální poradenství, mohou využít rekvalifikace nebo bilanční diagnostiku.

Projekt je realizován Krajskou pobočkou ÚP ČR v Pardubicích a vybraným dodavatelem, firmou MARLIN, s.r.o. z Uherského Hradiště, která se věnuje vzdělávání dospělých. Na realizaci zakázky v letech 2018 – 2019 bylo dle smlouvy vyčleněno 850 000 Kč bez DPH. Navazující smlouva na realizaci zakázky v letech 2020 a 2021 bude s dodavatelem podepsána začátkem roku 2020.

Projekt je specifický v několika směrech: jde o pilotní projekt Krajské pobočky v Pardubicích zaměřený na podporu podnikání; aktivity se realizují výhradně v Pardubicích, zde se odráží nižší zájem uchazečů o zaměstnání ze vzdálenějších míst kraje; aktivity projektu jsou uceleně nazývány „poradensko-vzdělávacím programem“, jehož délka je 3 měsíce.

Účastníci jsou do projektu vybíráni prostřednictvím hromadných informačních schůzek. V roce 2019 se realizovalo celkem 12 vstupních informačních schůzek pro vhodné uchazeče o zaměstnání, které se uskutečnily na kontaktních pracovištích Krajské pobočky ÚP ČR v Pardubicích. Bylo pozváno celkem 138 osob, 130 z nich se na informační schůzku dostavilo a 43 z nich do projektu vstoupilo. Největší zájem byl v okresech Pardubice a Ústí nad Orlicí (20, resp. 10).

Poradenský program „Úvod do přípravy k podnikání“, který realizuje ÚP, úspěšně absolvovalo 40 účastníků (úspěšnost 98 %). Kurz „PC minimum“ určený účastníkům, kteří neprokázali základní IT dovednosti, úspěšně absolvovalo 12 účastníků (100 % úspěšnost). Kurzu „Cvičná firma“ se účastnilo 40 účastníků, 35 z nich ho úspěšně absolvovalo a splnilo podmínky pro možnost požádat o příspěvek na zahájení podnikání (nástroj APZ: SÚPM-SVČ zřízení). Všichni účastníci rovněž povinně absolvovali individuální konzultace s odborným pracovníkem, měli možnost i využít konzultací s lektorem kurzu Cvičná firma.



**Analýzy klíčových aktivit projektu:**

**1. Analýza finančních prostředků vynaložených na rekvalifikace**

Forma podpory	2019		Celkem za projekt	
	Počet	Finanční prostředky	Počet	Finanční prostředky
Rekvalifikace	5	138 510 Kč	8	186 389 Kč

V roce 2019 byly schváleny 4 žádosti o zvolené rekvalifikace a celkem bylo realizováno 5 kurzů. Všichni účastníci rekvalifikaci úspěšně ukončili. Jednalo se o rekvalifikace z oblasti služeb, které měly přímou vazbu na budoucí podnikání, v jednom případě bylo získání profesní kvalifikace podmínkou pro získání živnostenského oprávnění.

**Analýza finančních prostředků vynaložených na podporu pracovních míst zřízených za účelem výkonu samostatné výdělečné činnosti**

Forma podpory	2019		Celkem za projekt	
	Počet	Finanční prostředky	Počet	Finanční prostředky
SÚPM-SVČ zřízení	18	1 082 900 Kč	25	1 583 900 Kč

Cílem projektu je finančně podpořit aspoň 82 pracovních míst zřízených za účelem výkonu samostatné výdělečné činnosti. Příspěvek může být poskytnut až do výše 80 000 Kč, podmínkou dle dohody je udržitelnost podnikání minimálně po dobu jednoho roku.

V roce 2019 bylo doručeno 19 žádostí o příspěvek, 18 z nich bylo schváleno a celková částka vyplacených příspěvků v tomto roce dosáhla výše 1 082 900 Kč. Tři účastníci zahájili podnikání bez příspěvku. Koncem roku je tedy v rámci projektu evidováno celkem 29 podnikajících účastníků. Finanční podpora na zahájení podnikání směřovala převážně do oblasti služeb, v rámci nich byly podpořeny např. tyto obory činností: překladatelská a tlumočnická činnost, výroba textilních výrobků, tetování, malířství a natěračství, kurzy programování na PC, projektová a stavební činnost, zakázkový vývoj elektroniky a software, interiérový design, muzikoterapie.

**Podpora zaměstnanosti dlouhodobě evidovaných uchazečů o zaměstnání, reg. č. CZ.03.1.48/0.0./0.0/15 121/0010247**

Hlavním cílem projektu je zvýšení zaměstnanosti a zaměstnatelnosti dlouhodobě evidovaných uchazečů o zaměstnání na ÚP ČR. Dílčími cíli jsou prevence nelegální práce, začleňování dlouhodobě evidovaných uchazečů o zaměstnání se sociálním znevýhodněním na volný trh práce, podpora cílové skupiny komplexním poradenstvím a posilováním motivace ke změně, podpora vzniku pracovních míst.



Základním monitorovacím indikátorem projektu je počet osob, které projdou komplexním poradenstvím. Následně je jim pak dostupná individuální pomoc referentů projektů při hledání vhodného pracovního místa. Cílovými skupinami jsou uchazeči o zaměstnání, kteří jsou dlouhodobě nezaměstnaní, uchazeči dlouhodobě nezaměstnaní pobírající dávky hmotné nouze nebo nad 50 let věku, uchazeči o zaměstnání s opakovanými evidencemi na ÚP ČR, které mají základní vzdělání anebo je omezuje při vstupu na trhu práce kumulace znevýhodnění.

Projekt Podpora zaměstnanosti dlouhodobě evidovaných uchazečů o zaměstnání je realizován od 1. 1. 2019. Jeho realizace měla pozvolný start (docházelo k vyjasňování, modelaci a zavádění jednotlivých aktivit, cílových skupin a monitorovacích indikátorů). Během roku 2019 prošlo vzdělávacími aktivitami projektu 108 uchazečů o zaměstnání. Na příspěvkem podpořená pracovní místa nastoupilo celkem 24 uchazečů o zaměstnání a z tohoto počtu 19 na VPP a 5 na SÚPM vyhrazené u zaměstnavatele. Na příspěvcích v tomto projektu bylo celkem vyplaceno 1 068 413 Kč.

#### **Podpora odborného vzdělávání zaměstnanců II, reg. č.**

**CZ.03.1.52/0.0/0.0/15\_021/0000053**

Hlavním cílem projektu je pomoci zaměstnavatelům v odborném vzdělávání stávajících i nově přijímaných zaměstnanců, stejně jako osobám samostatně výdělečně činným (dále jen „OSVČ“) tak, aby mohli pružně reagovat na měnící se situaci a podmínky na trhu. Projekt POVEZ II měl být původně realizován v období od 1. 12. 2015 do 30. 11. 2020. Na konci října roku 2019 došlo k podpisu právního aktu, jímž byl projekt prodloužen do 31. 12. 2022. Jedná se o národní individuální projekt, který je realizován prostřednictvím kolových výzev. V roce 2019 probíhala 3. kolová výzva a připravovaly se podmínky v souvislosti se spuštěním 4. kolové výzvy.

Projekt POVEZ II obecně umožňuje vybraným zaměstnavatelům a OSVČ získat finanční příspěvky na externí vzdělávání či rekvalifikaci svých zaměstnanců, mzdové náklady vzdělávaných zaměstnanců, a to po dobu jejich vzdělávání a mzdy interních lektorů, kteří zajišťují interní vzdělávání. V případě příspěvku na vzdělávací aktivity v režimu de minimis je požadováno 15% spolufinancování vzdělávací aktivity ze strany zaměstnavatele.

Alokace přímé podpory pro zaměstnavatele v rámci Krajské pobočky ÚP ČR v Pardubicích byla vyčíslena na rok 2019 na částku 21 747 639 Kč. Podpořeno a tedy i vzděláno bylo celkem 611 zaměstnanců firem nebo OSVČ.



### 1. Analýza vývoje finančních prostředků vynaložených na projekt POVEZ II v roce 2019

Měsíc 2019	Čerpání celkem
Leden	2 286 125 Kč
Únor	2 317 080 Kč
Březen	1 839 225 Kč
Duben	2 580 654 Kč
Květen	3 475 929 Kč
Červen	1 930 904 Kč
Červenec	1 601 690 Kč
Srpen	1 695 956 Kč
Září	649 909 Kč
Říjen	493 058 Kč
Listopad	1 089 034 Kč
Prosinec	1 788 075 Kč

### 6.4 Vyhodnocení cílů APZ stanovených na rok 2019

Základním cílem APZ, který si Krajská pobočka ÚP ČR v Pardubicích stanovila, bylo pokračovat v nastaveném trendu snižování podílu dlouhodobě nezaměstnaných osob, snižování podílu nezaměstnaných osob do 30 let, osob nad 50 let věku a uchazečů o zaměstnání spadajících do skupiny osob se zdravotním postižením.

Krajská pobočka ÚP ČR v Pardubicích se soustředila na skupinu uchazečů o zaměstnání dlouhodobě vedených v evidenci ÚP (déle než 1 rok), a to prostřednictvím zařazování této skupiny na nástroje APZ. V průběhu roku 2019 se podařilo podíl dlouhodobě nezaměstnaných osob nad 1 rok snížit na podíl 9,7 % z celkového počtu uchazečů o zaměstnání (v prosinci 2018 byl tento podíl 11,5 %). Tento podíl osob je již extrémně nízký a v porovnání s jinými krajskými pobočkami dosahuje KrP v Pardubicích nejnižších hodnot.

Dalšími skupinami, na které byly zejména zaměřeny jednotlivé nástroje APZ byli uchazeči o zaměstnání do 30 let věku, uchazeči o zaměstnání nad 50 let věku, uchazeči o zaměstnání spadající do skupiny osob se zdravotním postižením, uchazeči o zaměstnání s nižším stupněm vzdělání a osoby pečující o dítě do 15 let věku. Poskytování příspěvků z národní APZ směřovalo výlučně na podporu těchto skupin. Podpora uchazečů o zaměstnání bez zhoršených podmínek pro vstup na trh práce byla poskytována zcela výjimečně v jinak odůvodnitelných případech. Zkrácené úvazky, které využívali zejména uchazeči o zaměstnání se zdravotním postižením nebo uchazeči o zaměstnání spadající do skupiny osob po mateřské dovolené, byly ohledně výše příspěvku bonifikovány.

U všech příspěvků bylo postupováno v rámci pravidel 3E (efektivita, účelnost, hospodárnost).

Při dosahování stanovených cílů byly vhodně využívány poradenské nástroje, individuální a skupinové poradenství, rekvalifikace, krátkodobé pracovní příležitosti. Pro získání a udržení vhodného zaměstnání pro osoby se zdravotním postižením bude primárně využíváno možností pracovní rehabilitace.



V rámci národní APZ bylo od počátku roku 2019 prostřednictvím příspěvků APZ podpořeno 905 uchazečů o zaměstnání, z toho nejvíce příspěvků bylo v rámci zřízení pracovních míst na VPP – 821 míst.

K řešení zaměstnanosti osob více znevýhodněných na trhu práce byla maximálně využívána možnost realizace projektů z ESF - Podpora zaměstnanosti dlouhodobě evidovaných uchazečů o zaměstnání, Záruky pro mladé v Pardubickém kraji, Nový start pro aktivní život v Pardubickém kraji a Návrat do práce v Pardubickém kraji.

Projekt Podpora zaměstnanosti dlouhodobě evidovaných uchazečů o zaměstnání je realizován od 1. 1. 2019. Jeho realizace měla pozvolný start (docházelo k vyjasňování, modelaci a zavádění jednotlivých aktivit, cílových skupin a monitorovacích indikátorů) a během roku 2019 prošlo vzdělávacími aktivitami projektu 108 uchazečů o zaměstnání. Na příspěvkem podpořená pracovní místa nastoupilo celkem 24 uchazečů o zaměstnání a z tohoto počtu 19 na VPP a 5 na SÚPM vyhrazené u zaměstnavatele. V roce 2020 se předpokládá významný nárůst počtu podpořených uchazečů o zaměstnání v tomto projektu.

V rámci projektu Záruky pro mladé v Pardubickém kraji byli cílovou skupinou pouze uchazeči o zaměstnání do 29 let věku včetně. Do projektu vstoupilo 81 účastníků, na SÚPM vyhrazených u zaměstnavatele bylo zaměstnáno 37 účastníků. Na SÚPM formou Práce na zkoušku nebyly zaměstnány žádné osoby. Zároveň bylo poskytnuto 12 příspěvků na mentora.

V případě projektu Nový start pro aktivní život v Pardubickém kraji byli cílovou skupinou uchazeči o zaměstnání do 25 let věku a nad 50 let věku, kteří byli v evidenci minimálně 4 měsíce. Do projektu vstoupilo celkem 80 účastníků. Na SÚPM vyhrazených u zaměstnavatele bylo zaměstnáno 29 účastníků a na nedotovaných pracovních místech se uplatnilo celkem 27 účastníků.

V rámci projektu Návrat do práce v Pardubickém kraji byly cílovou skupinou osoby pečující o děti do 15 let věku a osoby se zdravotním postižením nebo zdravotním omezením, které byly v evidenci minimálně 4 měsíce. Do projektu vstoupilo celkem 125 účastníků. Na SÚPM vyhrazených u zaměstnavatele bylo podpořeno 45 uchazečů o zaměstnání, z toho 26 osob pečujících o děti do 15 let věku a 19 osob se zdravotním postižením či omezením. Dalších 36 účastníků projektu si našlo zaměstnání bez dotace na mzdu.

V rámci projektu Cvičná firma v Pardubickém kraji byli cílovou skupinou uchazeči o zaměstnání se zájmem o zahájení podnikání jako osoby samostatně výdělečně činné. V rámci této skupiny se projektu účastnily mj. osoby pečující o děti do 15 let věku, osoby se zdravotním omezením, osoby do 30 let a nad 50 let. Někteří účastníci spadali do skupiny dlouhodobě nezaměstnaných. Do projektu vstoupilo 43 uchazečů o zaměstnání a účast v projektu úspěšně ukončilo 35 z nich. Finančním příspěvkem na zahájení podnikání bylo podpořeno 18 účastníků, 3 účastníci zahájili podnikání bez finančního příspěvku.



## 7 Cíle APZ pro rok 2020

Cílem Krajské pobočky ÚP ČR v Pardubicích je i **pro rok 2020 udržovat co nejnižší míru nezaměstnanosti** a **poskytovat** všem partnerům **na trhu práce co nejkvalitnější služby**. I nadále bude preferovat individuální přístup k řešení problémů uchazečů o zaměstnání a jejich umísťování ve spolupráci s ostatními aktéry trhu práce.

Krajská pobočka ÚP ČR v Pardubicích bude pokračovat v nastaveném trendu **maximálního využívání finančních prostředků z projektů** realizovaných ÚP ČR, které jsou spolufinancované z Evropského sociálního fondu a státního rozpočtu ČR. Každý uchazeč o zaměstnání bude individuálně posouzen s ohledem na možnost využití nástrojů vhodného projektu, a pokud nebude možné podpořit uchazeče o zaměstnání z některého z projektů, bude uplatněna možnost podpory z národních zdrojů APZ. Příspěvky z národních zdrojů APZ i ESF budou poskytovány pouze na základě individuálního posouzení možnosti uplatnění uchazeče o zaměstnání na trhu práce a pouze v případech, kdy je zřejmé, že bez podpory není možné uchazeče o zaměstnání na trhu práce umístit. Vždy bude postupováno podle pravidla 3E (efektivita, účelnost, hospodárnost).

Prioritně budou řešeni uchazeči o zaměstnání vedení v evidenci ÚP ČR déle než 12 měsíců, uchazeči o zaměstnání ohrožení dlouhodobou nezaměstnaností, uchazeči o zaměstnání znevýhodnění na trhu práce, uchazeči o zaměstnání v hmotné nouzi, uchazeči o zaměstnání, jejichž evidence bezprostředně navazuje na výkon trestu odnětí svobody a uchazeči o zaměstnání, kterým je potřeba věnovat zvýšenou péči z jiného vážného důvodu bránícího jejich vstupu na volný trh práce.

S ohledem na tendence vývoje na trhu práce v ČR, které souvisí s průmyslem 4.0, bude věnována maximální pozornost nástrojům, které mohou přispět k uplatnění uchazečů o zaměstnání na trhu práce. Důsledně budou využívány poradenské nástroje ve smyslu celoživotního vzdělávání. Rekvalifikace se budou soustředit na perspektivní obory, ze kterých je možné jednak kvalitní pracovní uplatnění, ale také budou posilovat klíčové kompetence uchazečů o zaměstnání potřebné pro trh práce v blízké budoucnosti.

**8. Přílohy**

Setřídění okresů k 31. 12. 2019 (z celorepublikové statistiky)

	PNO v %		meziměs. přírůst / úbytek nezam. v %		počet uchazečů na 1 VPM
1 Karviná	6,7	Prachatice	37,3	Karviná	5,5
2 Bruntál	5,6	Jeseník	35,6	Jeseník	3,4
3 Znojmo	5,2	Jindřichův Hradec	34,9	Sokolov	3,3
4 Ostrava-město	5,1	<b>Svitavy</b>	<b>29,2</b>	Hodonín	2,7
5 Jeseník	5,0	<b>Chrudim</b>	<b>25,5</b>	Znojmo	2,6
6 Chomutov	4,9	Klatovy	23,1	Děčín	2,5
7 Hodonín	4,7	Břeclav	22,1	Bruntál	2,5
8 Most	4,6	Bruntál	19,4	Blansko	2,5
9 Louny	4,3	Písek	18,8	Ústí nad Labem	2,4
10 Děčín	4,1	Strakonice	18,2	Frýdek-Místek	2,0
11 Ústí nad Labem	4,0	Jihlava	17,4	Most	1,9
12 Sokolov	3,8	Třebíč	17,3	Ostrava-město	1,8
13 Brno-město	3,7	Znojmo	17,2	Šumperk	1,8
14 Český Krumlov	3,6	Vsetín	16,9	Litoměřice	1,7
15 Příbram	3,5	Pelhřimov	16,6	Opava	1,7
16 Kolín	3,4	Hodonín	16,5	Žďár nad Sázavou	1,7
17 Třebíč	3,4	Český Krumlov	16,2	Přerov	1,6
18 Břeclav	3,4	Tachov	15,9	Břeclav	1,6
19 Šumperk	3,4	Náchod	15,8	Třebíč	1,6
20 Semily	3,3	Žďár nad Sázavou	15,5	Kroměříž	1,4
21 Přerov	3,3	Litoměřice	15,4	Jablonec nad Nisou	1,4
22 Kladno	3,3	Semily	15,4	Havlíčkův Brod	1,4
23 Nymburk	3,2	Domažlice	14,9	Nový Jičín	1,4
24 Náchod	3,2	Tábor	14,9	Louny	1,3
25 Kutná Hora	3,2	Přerov	14,6	Olomouc	1,3
26 Liberec	3,1	Olomouc	14,2	Strakonice	1,2
27 Mělník	3,1	Opava	14,1	Trutnov	1,2
28 Nový Jičín	3,0	Cheb	14,0	Náchod	1,0
29 Vsetín	3,0	Havlíčkův Brod	13,5	Kladno	1,0
30 Litoměřice	2,9	Kutná Hora	13,2	Brno-město	0,9
31 Jablonec nad Nisou	2,9	Příbram	13,2	Teplice	0,9
32 Frýdek-Místek	2,9	Kroměříž	12,8	Rakovník	0,9
33 Žďár nad Sázavou	2,8	Jičín	12,8	Chomutov	0,9
34 Tachov	2,8	Uherské Hradiště	12,7	Vsetín	0,9
35 Jihlava	2,8	Šumperk	12,5	Uherské Hradiště	0,9
36 Tábor	2,7	Nový Jičín	11,8	Kolín	0,9
37 Strakonice	2,7	Rakovník	11,7	Kutná Hora	0,8
38 <b>Svitavy</b>	<b>2,7</b>	Plzeň-jih	11,6	Příbram	0,8
39 Teplice	2,6	<b>Ústí nad Orlicí</b>	<b>11,2</b>	Česká Lípa	0,8
40 Kroměříž	2,6	Plzeň-sever	10,8	Semily	0,8
41 Olomouc	2,6	Hradec Králové	10,5	Jindřichův Hradec	0,8
42 Opava	2,6	České Budějovice	10,5	Jihlava	0,8
43 Karlovy Vary	2,6	Frýdek-Místek	10,4	<b>Chrudim</b>	<b>0,7</b>
44 Blansko	2,6	Česká Lípa	10,4	Vyškov	0,7
45 Beroun	2,6	Benešov	10,4	Liberec	0,7
46 Prachatice	2,5	Blansko	10,2	<b>Svitavy</b>	<b>0,7</b>
47 Hradec Králové	2,5	Rokycany	9,6	Hradec Králové	0,7
48 Rokycany	2,5	Prostějov	9,3	Karlovy Vary	0,6
49 Rakovník	2,5	<b>Pardubice</b>	<b>8,9</b>	Prostějov	0,6
50 Trutnov	2,5	Zlín	8,9	Zlín	0,6
51 <b>Chrudim</b>	<b>2,5</b>	Rychnov nad Kněžnou	8,7	Mělník	0,6
52 Klatovy	2,5	Karlovy Vary	7,7	Tábor	0,5
53 Havlíčkův Brod	2,4	Plzeň-město	7,6	Prachatice	0,5
54 Brno-venkov	2,4	Kolín	7,2	Nymburk	0,5
55 Česká Lípa	2,4	Vyškov	7,0	Benešov	0,5
56 Plzeň-sever	2,4	Brno-venkov	6,9	Klatovy	0,5
57 Plzeň-město	2,3	Trutnov	6,8	České Budějovice	0,5
58 Uherské Hradiště	2,3	Mělník	6,7	Praha-západ	0,5
59 Domažlice	2,1	Nymburk	6,6	Brno-venkov	0,4
60 Zlín	2,0	Louny	6,5	Plzeň-sever	0,4
61 <b>Pardubice</b>	<b>2,0</b>	Liberec	6,5	Cheb	0,4
62 Vyškov	2,0	Beroun	6,1	Písek	0,4
63 Prostějov	2,0	Děčín	6,0	Beroun	0,4
64 Písek	1,9	Jablonec nad Nisou	5,8	Český Krumlov	0,4
65 Cheb	1,9	Sokolov	5,2	Rokycany	0,4
66 Jindřichův Hradec	1,9	Teplice	4,6	<b>Ústí nad Orlicí</b>	<b>0,3</b>
67 Praha	1,9	Ústí nad Labem	4,6	Jičín	0,3
68 Plzeň-jih	1,9	Most	4,5	Plzeň-město	0,3
69 <b>Ústí nad Orlicí</b>	<b>1,8</b>	Karviná	4,0	Rychnov nad Kněžnou	0,2
70 České Budějovice	1,8	Chomutov	3,7	Praha	0,2
71 Jičín	1,8	Mladá Boleslav	3,5	Pelhřimov	0,2
72 Mladá Boleslav	1,7	Praha-západ	3,2	Mladá Boleslav	0,2
73 Benešov	1,6	Ostrava-město	3,1	Plzeň-jih	0,2
74 Pelhřimov	1,5	Praha-východ	3,0	<b>Pardubice</b>	<b>0,2</b>
75 Praha-západ	1,4	Kladno	2,6	Domažlice	0,2
76 Rychnov nad Kněžnou	1,3	Brno-město	2,4	Tachov	0,1
77 Praha-východ	1,1	Praha	1,6	Praha-východ	0,1
Celkem ČR	2,9	Celkem ČR	9,2	Celkem ČR	0,6