



Úřad práce ČR

Krajská pobočka Úřadu práce ČR v Olomouci

Měsíční statistická zpráva

12/2019

Zprávu předkládá:

Mgr. Jana Litvíková

vedoucí Oddělení zaměstnanosti KrP ÚP ČR v Olomouci

Olomouc 2020



Informace o nezaměstnanosti v Olomouckém kraji k 31. 12. 2019

V prosinci vzrostl celkový počet uchazečů o zaměstnání na 12 818 osob, počet hlášených volných pracovních míst klesl na 9 652 a podíl nezaměstnaných osob se zvýšil na 2,9 %.

K 31. 12. 2019 evidoval Úřad práce ČR (ÚP ČR), Krajská pobočka v Olomouci celkem 12 818 uchazečů o zaměstnání. Jejich počet byl o 1 690 vyšší než na konci předchozího měsíce, ve srovnání se stejným obdobím minulého roku byl nižší o 1 983 osob. Z tohoto počtu bylo 11 859 dosažitelných uchazečů o zaměstnání ve věku 15 – 64 let. Bylo to o 1 744 více než na konci předchozího měsíce. Ve srovnání se stejným obdobím minulého roku byl jejich počet nižší o 1 870 osob.

V průběhu měsíce bylo nově zaevidováno 3 324 osob. Ve srovnání s minulým měsícem to bylo o 785 osob více a v porovnání se stejným obdobím předchozího roku více o 112 osob.

Z evidence během měsíce odešlo celkem 1 634 uchazečů o zaměstnání (ukončená evidence, vyřazení uchazeči). Bylo to o 758 osob méně než v předchozím měsíci a o 123 osob méně než ve stejném měsíci minulého roku. Do zaměstnání z nich ve sledovaném měsíci nastoupilo 795, tj. o 575 méně než v předchozím měsíci a o 31 méně než ve stejném měsíci minulého roku, 211 uchazečů o zaměstnání bylo umístěno prostřednictvím úřadu práce tj. o 176 méně než v předchozím měsíci a o 51 více než ve stejném období minulého roku, 839 uchazečů bylo vyřazeno bez umístění.

Všechny okresy v Olomouckém kraji vykázaly výrazný meziměsíční nárůst celkového počtu nezaměstnaných (v absolutních číslech vede Olomoucko, kde se počet nezaměstnaných zvýšil o 522 osob, ale procentuálně se nezaměstnanost nejvíce zvýšila na Jesenickou – o 36 %). Tento okres zároveň vykázal nejvyšší relativní nezaměstnanost v Olomouckém kraji - PNO se zvýšil o 1,5 p. b. na hodnotu 5,0 %.

Ke konci měsíce bylo evidováno na ÚP ČR, Krajské pobočce v Olomouci 6 359 žen. Jejich podíl na celkovém počtu uchazečů činil 50 %. V evidenci bylo 2 107 osob se zdravotním postižením, což představovalo 16 % z celkového počtu nezaměstnaných.

Ke konci prosince bylo evidováno 622 absolventů škol všech stupňů vzdělání a mladistvých, jejich počet klesl ve srovnání s předchozím měsícem o 6 osob a ve srovnání se stejným měsícem minulého roku byl nižší o 22 osob. Na celkové nezaměstnanosti se podíleli 5 %.

Podporu v nezaměstnanosti pobíralo 5 320 uchazečů o zaměstnání, tj. 42 % všech uchazečů vedených v evidenci.



Podíl nezaměstnaných osob, tj. počet dosažitelných uchazečů o zaměstnání ve věku 15 -64 let k obyvatelstvu stejného věku, meziměsíčně výrazně vzrostl o 0,4 p. b. na hodnotu 2,9 %, která je stejná jako v celé ČR.

Podíl nezaměstnaných osob vyšší než republiková hodnota vykázaly tři okresy – Jeseník, Šumperk a Přerov. Nejnižší podíl nezaměstnaných byl naopak zaznamenán v okrese Prostějov (2,0 %).

Podíl nezaměstnaných žen i mužů se zvýšil na jednotnou hodnotu 2,9 %.

Olomoucký kraj evidoval k 31. 12. 2019 celkem 9 652 volných pracovních míst. Jejich počet byl o 675 nižší než v předchozím měsíci a o 1 244 nižší než ve stejném měsíci minulého roku. Na jedno volné pracovní místo připadalo v průměru 1,3 uchazeče, z toho nejvíce v okrese Jeseník (3,4), nejméně naopak v okrese Prostějov (pouze 0,6 osoby na 1 VM). Prostějovsko je jediným okresem v Olomouckém kraji, kde počet volných míst je vyšší než počet nezaměstnaných. Z celkového počtu nahlášených volných míst jich bylo 525 vhodných pro osoby se zdravotním postižením (OZP), na jedno volné pracovní místo připadaly 4 OZP. Volných pracovních míst pro absolventy a mladistvé bylo registrováno 2 771, na jedno volné místo připadalo 0,2 uchazečů této kategorie. Z celkového počtu 9 652 volných pracovních míst bylo 2 964 míst bez příznaku „pro cizince“. Na dalších 6 688 pozic pak mohli zaměstnavatelé přijímat také pracovníky ze zahraničí.

V rámci aktivní politiky zaměstnanosti (APZ) bylo od počátku roku 2019 prostřednictvím příspěvků APZ podpořeno 2 050 osob, z toho 527 osob bylo zařazeno do rekvalifikačních kurzů.

Informace o vývoji nezaměstnanosti v ČR v elektronické formě jsou zveřejněny na internetové adrese <https://www.mpsv.cz/web/cz/statistiky-trhu-prace>.



1. Základní charakteristika vývoje nezaměstnanosti a volných pracovních míst v Olomouckém kraji

Tabulka č. 1 - Vývoj nezaměstnanosti

ukazatel (celkový počet)		stav k		
		31. 12. 2018	30. 11. 2019	31. 12. 2019
evidovaní uchazeči o zaměstnání		14 801	11 128	12 818
- z toho	ženy	7 213	5 997	6 359
	absolventi a mladiství	644	628	622
	uchazeči se zdravotním postižením	2 466	2 026	2 107
uchazeči s nárokem na Pvn		5 546	4 249	5 320
podíl nezaměstnaných osob v %		3,4	2,5	2,9
volná pracovní místa		10 896	10 327	9 652
počet uchazečů na 1 volné pracovní místo		1,4	1,1	1,3

Tabulka č. 2 - Tok nezaměstnanosti

ukazatel	počet uchazečů ve sledovaném měsíci		
	prosinec 2018	listopad 2019	prosinec 2019
nově evidovaní uchazeči o zaměstnání	3 212	2 539	3 324
uchazeči s ukončenou evidencí a vyřazení	1 757	2 392	1 634
- z toho umístění celkem	826	1 370	795
- z toho umístění úřadem práce	160	387	211

Tabulka č. 3 – Nezaměstnanost v okresech k 31. 12. 2019

okres	počet nezaměstnaných		volná pracovní místa	počet uchazečů na 1 VPM	podíl nezaměstnaných osob [%]
	celkem	z toho ženy			
Jeseník	1 318	604	386	3,4	5,0
Olomouc	4 192	1 962	3 348	1,3	2,6
Prostějov	1 499	860	2 519	0,6	2,0
Přerov	3 017	1 607	1 843	1,6	3,3
Šumperk	2 792	1 326	1 556	1,8	3,4
Olomoucký kraj	12 818	6 359	9 652	1,3	2,9
Česká republika	215 532	108 718	340 957	0,6	2,9



2. Vybrané nástroje aktivní politiky zaměstnanosti v Olomouckém kraji

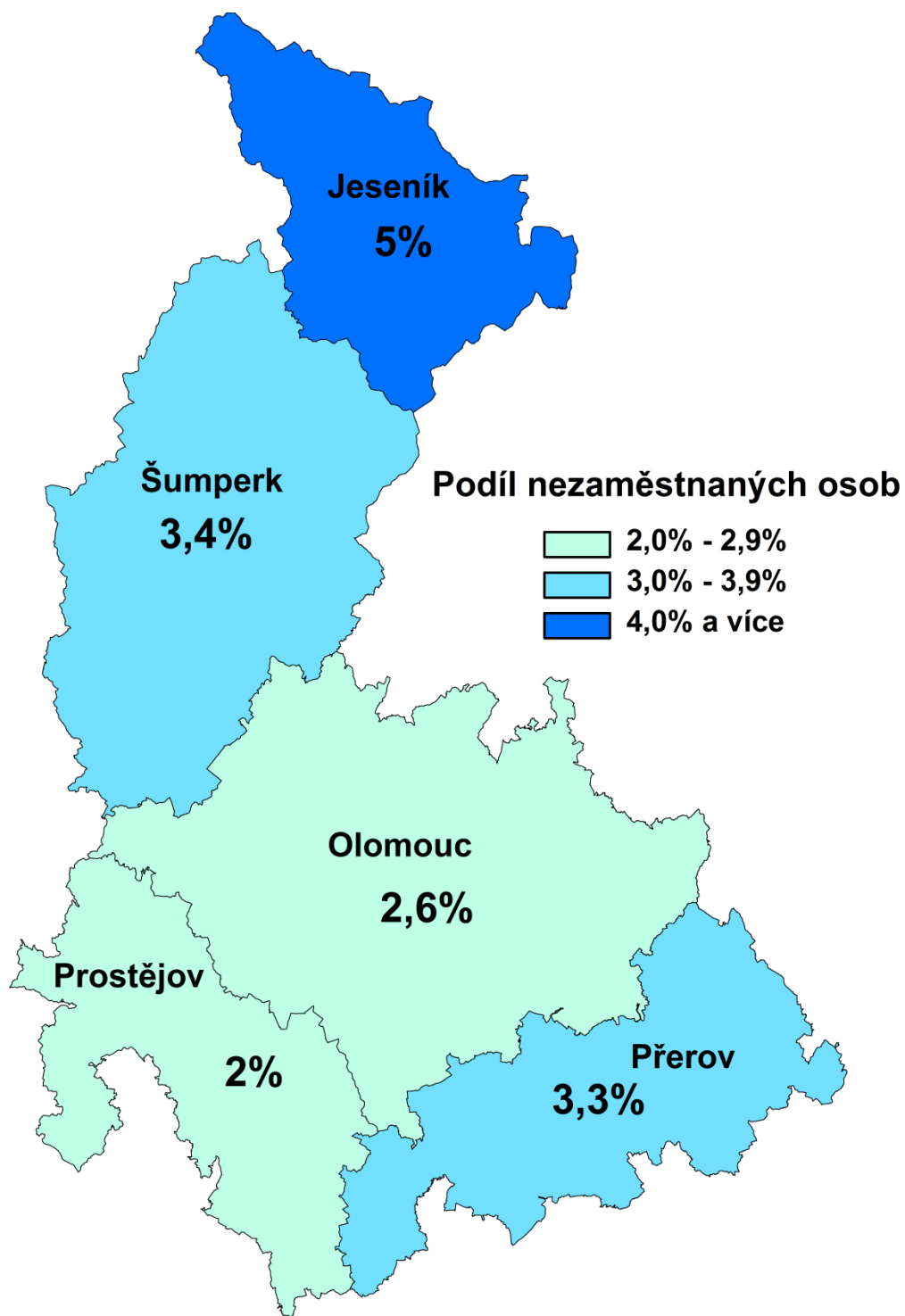
Tabulka č. 4 – Osoby podpořené v rámci APZ a rekvalifikace uchazečů a zájemců o zaměstnání

ukazatel (celkový počet)	stav k		celkem od počátku roku do	
	31.12.2018	31.12.2019	31.12.2018	31.12.2019
osoby podpořené v rámci APZ				
veřejně prospěšné práce (VPP)	152	337	222	995
veřejně prospěšné práce (VPP) - ESF ¹⁾	8	30	1 136	35
společensky účelná prac. místa (SÚPM)	249	20	301	74
společensky účelná prac. místa (SÚPM)-ESF ¹⁾	213	168	832	199
SÚPM - samostatně výděleč. činnost (SVČ)	167	42	150	29
SÚPM - samostatně výděleč. činnost (SVČ)-ESF ¹⁾	0	0	0	0
zřízení pracovního místa pro OZP (bez SVČ)	57	77	13	63
zřízení pracovního místa pro OZP - SVČ	0	0	0	0
ostatní nástroje APZ	473	95	728	128
osoby podpořené v rámci APZ celkem				
1) financováno převážně z Evropského sociálního fondu	1 351	836	4 077	2 050
uchazeči a zájemci zařazení do rekvalifikací	5	1	22	16
uchazeči a zájemci zařazení do rekvalifikací - ESF ¹⁾	10	39	346	294
uchazeči a zájemci, kteří zahájili zvolenou rekvalifikaci	0	0	13	0
uchazeči a zájemci, kteří zahájili zvolenou rekvalifikaci - ESF ¹⁾	17	27	314	217

1) financováno převážně z Evropského sociálního fondu

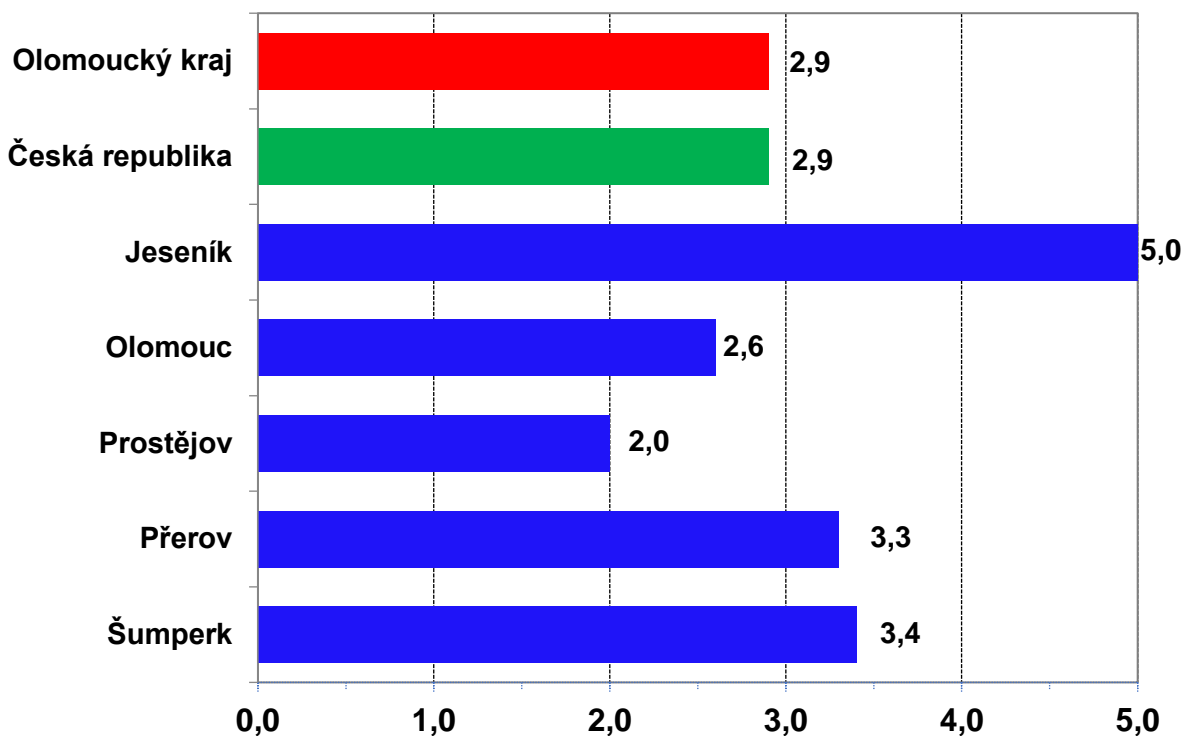
Podrobnější statistické údaje o nástrojích APZ naleznete na stránkách Jednotného portálového řešení práce a sociálních věcí, v měsíčních statistikách na <https://www.mpsv.cz/web/cz/mesicni>.

3. **MAPA** – ArcView - Podíl nezaměstnaných v okresech kraje (mapa kraje)

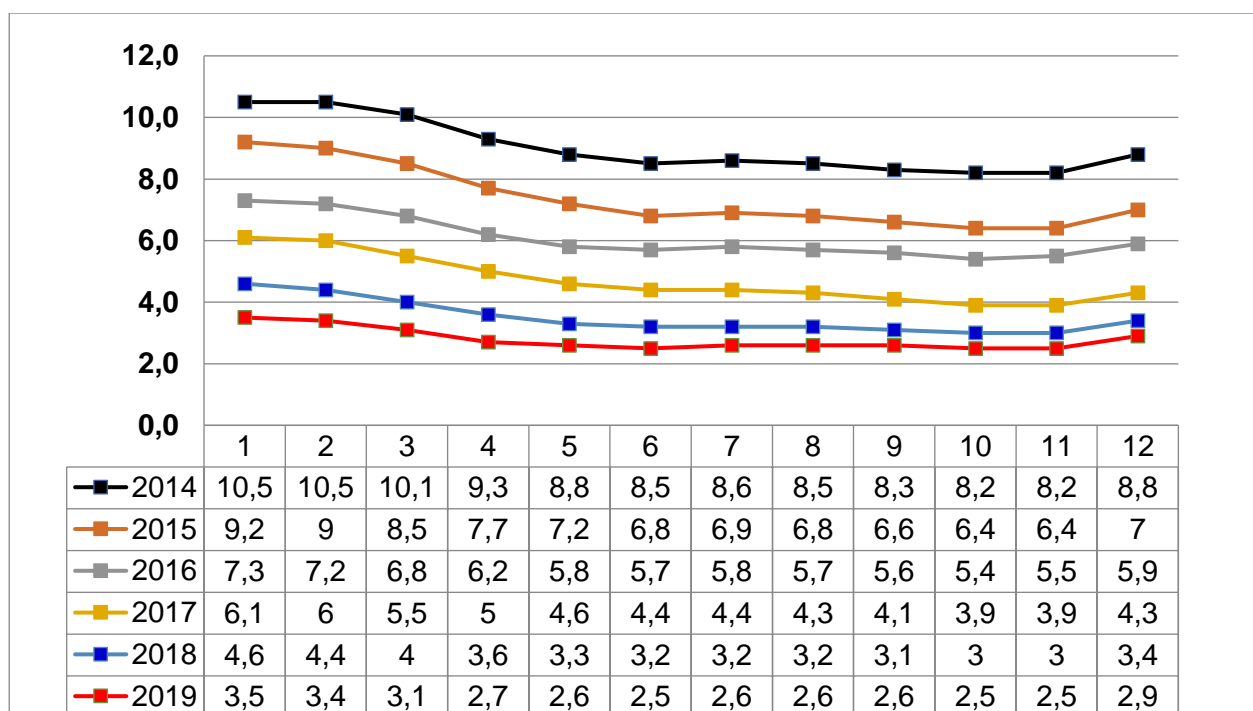


4. GRAFY

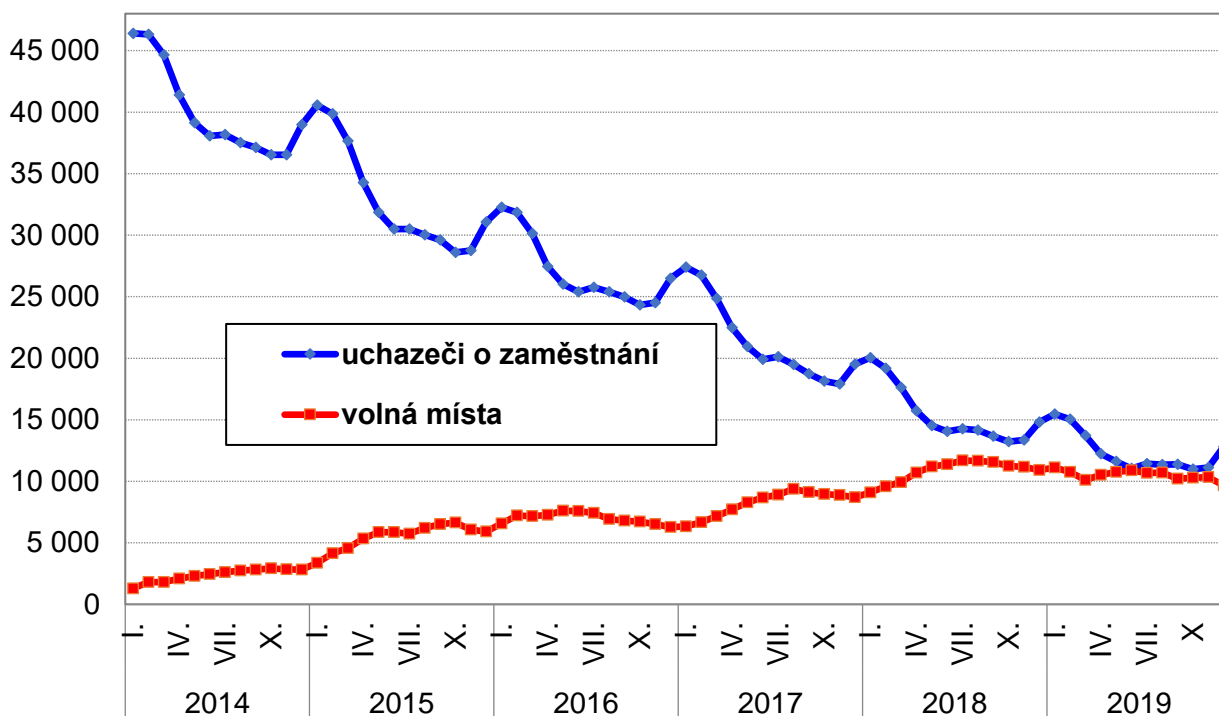
Graf č. 1 - Podíl nezaměstnaných osob v okresech Olomouckého kraje a v ČR k 31. 12. 2019



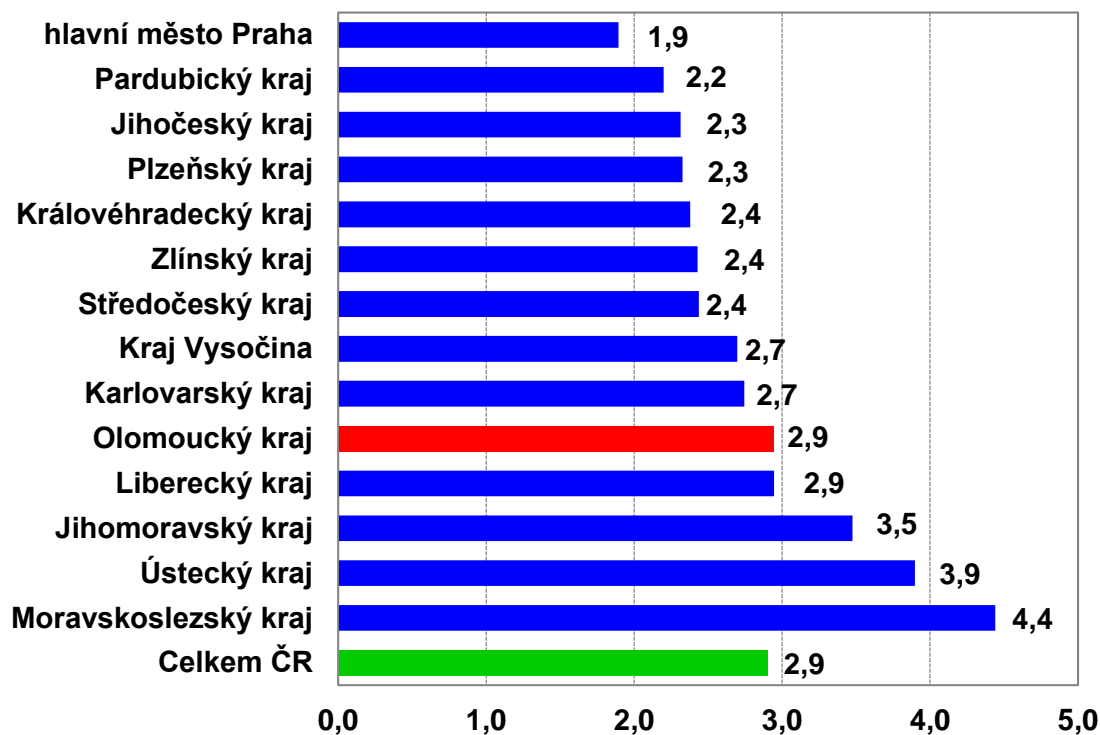
Graf č. 2 - Vývoj podílu nezaměstnaných v Olomouckém kraji v letech 2014 – 2019 v %



Graf č. 3 - Vývoj počtu uchazečů a volných míst v Olomouckém kraji v letech 2014 – 2019



Graf č. 4 - Podíl nezaměstnaných osob v jednotlivých krajích ČR k 31. 12. 2019 v %





5. Tabulka seříděných okresů k 31. 12. 2019 (z celorepublikové statistiky)

		PNO v %		meziměs. přírůst./ úbytek nezam. v %		počet uchazečů na 1 VPM
1	Karviná	6,7	Prachatice	37,3	Karviná	5,5
2	Bruntál	5,6	Jeseník	35,6	Jeseník	3,4
3	Znojmo	5,2	Jindřichův Hradec	34,9	Sokolov	3,3
4	Ostrava-město	5,1	Svitavy	29,2	Hodonín	2,7
5	Jeseník	5,0	Chrudim	25,5	Znojmo	2,6
6	Chomutov	4,9	Klatovy	23,1	Děčín	2,5
7	Hodonín	4,7	Břeclav	22,1	Bruntál	2,5
8	Most	4,6	Bruntál	19,4	Blansko	2,5
9	Louny	4,3	Písek	18,8	Ústí nad Labem	2,4
10	Děčín	4,1	Strakonice	18,2	Frydek-Místek	2,0
11	Ústí nad Labem	4,0	Jihlava	17,4	Most	1,9
12	Sokolov	3,8	Třebíč	17,3	Ostrava-město	1,8
13	Brno-město	3,7	Znojmo	17,2	Šumperk	1,8
14	Český Krumlov	3,6	Vsetín	16,9	Litoměřice	1,7
15	Příbram	3,5	Pelhřimov	16,6	Opava	1,7
16	Kolín	3,4	Hodonín	16,5	Žďár nad Sázavou	1,7
17	Třebíč	3,4	Český Krumlov	16,2	Přerov	1,6
18	Břeclav	3,4	Tachov	15,9	Břeclav	1,6
19	Šumperk	3,4	Náchod	15,8	Třebíč	1,6
20	Semily	3,3	Žďár nad Sázavou	15,5	Kroměříž	1,4
21	Přerov	3,3	Litoměřice	15,4	Jablonec nad Nisou	1,4
22	Kladno	3,3	Semily	15,4	Havlíčkův Brod	1,4
23	Nymburk	3,2	Domažlice	14,9	Nový Jičín	1,4
24	Náchod	3,2	Tábor	14,9	Louny	1,3
25	Kutná Hora	3,2	Přerov	14,6	Olomouc	1,3
26	Liberec	3,1	Olomouc	14,2	Strakonice	1,2
27	Mělník	3,1	Opava	14,1	Trutnov	1,2
28	Nový Jičín	3,0	Cheb	14,0	Náchod	1,0
29	Vsetín	3,0	Havlíčkův Brod	13,5	Kladno	1,0
30	Litoměřice	2,9	Kutná Hora	13,2	Brno-město	0,9
31	Jablonec nad Nisou	2,9	Příbram	13,2	Teplice	0,9
32	Frydek-Místek	2,9	Kroměříž	12,8	Rakovník	0,9
33	Žďár nad Sázavou	2,8	Jičín	12,8	Chomutov	0,9
34	Tachov	2,8	Uherské Hradiště	12,7	Vsetín	0,9
35	Jihlava	2,8	Šumperk	12,5	Uherské Hradiště	0,9
36	Tábor	2,7	Nový Jičín	11,8	Kolín	0,9
37	Strakonice	2,7	Rakovník	11,7	Kutná Hora	0,8
38	Svitavy	2,7	Plzeň-jih	11,6	Příbram	0,8
39	Teplice	2,6	Ústí nad Orlicí	11,2	Česká Lípa	0,8
40	Kroměříž	2,6	Plzeň-sever	10,8	Semily	0,8
41	Olomouc	2,6	Hradec Králové	10,5	Jindřichův Hradec	0,8
42	Opava	2,6	České Budějovice	10,5	Jihlava	0,8
43	Karlovy Vary	2,6	Frydek-Místek	10,4	Chrudim	0,7
44	Blansko	2,6	Česká Lípa	10,4	Vyškov	0,7
45	Beroun	2,6	Benešov	10,4	Liberec	0,7
46	Prachatice	2,5	Blansko	10,2	Svitavy	0,7
47	Hradec Králové	2,5	Rokycany	9,6	Hradec Králové	0,7
48	Rokycany	2,5	Prostějov	9,3	Karlovy Vary	0,6
49	Rakovník	2,5	Pardubice	8,9	Prostějov	0,6
50	Trutnov	2,5	Zlín	8,9	Zlín	0,6
51	Chrudim	2,5	Rychnov nad Kněžnou	8,7	Mělník	0,6
52	Klatovy	2,5	Karlovy Vary	7,7	Tábor	0,5
53	Havlíčkův Brod	2,4	Plzeň-město	7,6	Prachatice	0,5
54	Brno-venkov	2,4	Kolín	7,2	Nymburk	0,5
55	Česká Lípa	2,4	Vyškov	7,0	Benešov	0,5
56	Plzeň-sever	2,4	Brno-venkov	6,9	Klažovy	0,5
57	Plzeň-město	2,3	Trutnov	6,8	České Budějovice	0,5
58	Uherské Hradiště	2,3	Mělník	6,7	Praha-západ	0,5
59	Domažlice	2,1	Nymburk	6,6	Brno-venkov	0,4
60	Zlín	2,0	Louny	6,5	Plzeň-sever	0,4
61	Pardubice	2,0	Liberec	6,5	Cheb	0,4
62	Vyškov	2,0	Beroun	6,1	Písek	0,4
63	Prostějov	2,0	Děčín	6,0	Beroun	0,4
64	Písek	1,9	Jablonec nad Nisou	5,8	Český Krumlov	0,4
65	Cheb	1,9	Sokolov	5,2	Rokycany	0,4
66	Jindřichův Hradec	1,9	Teplice	4,6	Ústí nad Orlicí	0,3
67	Praha	1,9	Ústí nad Labem	4,6	Jičín	0,3
68	Plzeň-jih	1,9	Most	4,5	Plzeň-město	0,3
69	Ústí nad Orlicí	1,8	Karviná	4,0	Rychnov nad Kněžnou	0,2
70	České Budějovice	1,8	Chomutov	3,7	Praha	0,2
71	Jičín	1,8	Mladá Boleslav	3,5	Pelhřimov	0,2
72	Mladá Boleslav	1,7	Praha-západ	3,2	Mladá Boleslav	0,2
73	Benešov	1,6	Ostrava-město	3,1	Plzeň-jih	0,2
74	Pelhřimov	1,5	Praha-východ	3,0	Pardubice	0,2
75	Praha-západ	1,4	Kladno	2,6	Domažlice	0,2
76	Rychnov nad Kněžnou	1,3	Brno-město	2,4	Tachov	0,1
77	Praha-východ	1,1	Praha	1,6	Praha-východ	0,1
	Celkem ČR	2,9	Celkem ČR	9,2	Celkem ČR	0,6