



Úřad práce ČR

Krajská pobočka Úřadu práce ČR v Olomouci

Měsíční statistická zpráva

10/2019

Zprávu předkládá:

Mgr. Jana Litvíková

vedoucí Oddělení metodiky

Olomouc 2019



Informace o nezaměstnanosti v Olomouckém kraji k 31. 10. 2019

V tomto měsíci celkový počet uchazečů o zaměstnání klesl o 3,5 % na 10 981 osob, počet hlášených volných pracovních míst se naopak zvýšil o 0,8 % na 10 278 a podíl nezaměstnaných osob klesl o 0,1 p. b. na hodnotu 2,5 %.

K 31. 10. 2019 evidoval Úřad práce ČR (ÚP ČR), Krajská pobočka v Olomouci celkem 10 981 uchazečů o zaměstnání. Jejich počet byl o 398 nižší než na konci předchozího měsíce, ve srovnání se stejným obdobím minulého roku je nižší o 2 254 osoby. Z tohoto počtu bylo 10 024 dosažitelných uchazečů o zaměstnání ve věku 15 – 64 let. Bylo to o 455 méně než na konci předchozího měsíce. Ve srovnání se stejným obdobím minulého roku byl jejich počet nižší o 2 072 osob. V říjnu byl pokořen další rekord - poprvé v historii ÚP ČR, Krajské pobočky v Olomouci klesl celkový počet nezaměstnaných pod hranici 11 tisíc osob!

V průběhu měsíce bylo nově zaevidováno 2 512 osob. Ve srovnání s minulým měsícem to bylo o 713 osob méně a v porovnání se stejným obdobím předchozího roku méně o 225 osob.

Z evidence během měsíce odešlo celkem 2 910 uchazečů o zaměstnání (ukončená evidence, vyřazení uchazeči). Bylo to o 293 osob méně než v předchozím měsíci a o 259 osob méně než ve stejném měsíci minulého roku. Do zaměstnání z nich ve sledovaném měsíci nastoupilo 1 721, tj. o 348 méně než v předchozím měsíci a o 129 méně než ve stejném měsíci minulého roku, 537 uchazečů o zaměstnání bylo umístěno prostřednictvím úřadu práce tj. o 30 méně než v předchozím měsíci a o 196 více než ve stejném období minulého roku, 1 189 uchazečů bylo vyřazeno bez umístění.

Většina okresů v Olomouckém kraji vykázala meziměsíční pokles nezaměstnanosti (v absolutních i relativních číslech vede Přerovsko, kde se počet nezaměstnaných snížil o 140 osob, což v procentuálním vyjádření činilo 5,1 %). Jedinou výjimkou byl okres Jeseník, kde se počet nezaměstnaných nepatrně zvýšil o 6 osob. Tento okres zároveň vykázal nejvyšší relativní nezaměstnanost v Olomouckém kraji - PNO stagnoval na hodnotě 3,1 %.

Ke konci měsíce bylo evidováno na ÚP ČR, Krajské pobočce v Olomouci 5 975 žen. Jejich podíl na celkovém počtu uchazečů činil 54 %. V evidenci bylo 2 018 osob se zdravotním postižením, což představovalo 18 % z celkového počtu nezaměstnaných.

Ke konci října bylo evidováno 693 absolventů škol všech stupňů vzdělání a mladistvých, jejich počet klesl ve srovnání s předchozím měsícem o 128 osob a ve srovnání se stejným měsícem minulého roku byl nižší o 78 osob. Na celkové nezaměstnanosti se podíleli 6 %.



Podporu v nezaměstnanosti pobíralo 4 018 uchazečů o zaměstnání, tj. 35 % všech uchazečů vedených v evidenci.

Podíl nezaměstnaných osob, tj. počet dosažitelných uchazečů o zaměstnání ve věku 15 -64 let k obyvatelstvu stejného věku, meziměsíčně klesl o 0,1 p. b. na hodnotu 2,5 %, která je o 0,1 p. b. nižší než v celé ČR.

Podíl nezaměstnaných osob vyšší než republikový průměr vykázaly tři okresy – Jeseník, Šumperk a Přerov. Nejnižší podíl nezaměstnaných byl naopak zaznamenán v okrese Prostějov (1,7 %).

Podíl nezaměstnaných žen klesl na hodnotu 2,7 %, podíl nezaměstnaných mužů klesl na 2,2 %.

Olomoucký kraj evidoval k 31. 10. 2019 celkem 10 278 volných pracovních míst. Jejich počet byl o 80 vyšší než v předchozím měsíci a o 976 nižší než ve stejném měsíci minulého roku. Na jedno volné pracovní místo připadalo v průměru 1,1 uchazeče, z toho nejvíce v okrese Jeseník (2,6), nejméně naopak v okrese Prostějov (pouze 0,5 osoby na 1 VM). Prostějovsko je jediným okresem v Olomouckém kraji, kde počet volných míst je vyšší než počet nezaměstnaných. Z celkového počtu nahlášených volných míst jich bylo 544 vhodných pro osoby se zdravotním postižením (OZP), na jedno volné pracovní místo připadaly 4 OZP. Volných pracovních míst pro absolventy a mladistvé bylo registrováno 2 964, na jedno volné místo připadalo 0,2 uchazečů této kategorie. Z celkového počtu 10 278 volných pracovních míst bylo 4 034 míst bez příznaku „pro cizince“. Na dalších 6 244 pozic pak mohli zaměstnavatelé přijímat také pracovníky ze zahraničí.

V rámci aktivní politiky zaměstnanosti (APZ) bylo od počátku roku 2019 prostřednictvím příspěvků APZ podpořeno 1 817 osob, z toho 368 osob bylo zařazeno do rekvalifikačních kurzů.

Informace o vývoji nezaměstnanosti v ČR v elektronické formě jsou zveřejněny na internetové adrese: <https://www.mpsv.cz/web/cz/statistiky-trhu-prace>.



1. Základní charakteristika vývoje nezaměstnanosti a volných pracovních míst v Olomouckém kraji

Tabulka č. 1 - Vývoj nezaměstnanosti

ukazatel (celkový počet)		stav k		
		31. 10. 2018	30. 9. 2019	31. 10. 2019
evidovaní uchazeči o zaměstnání		13 235	11 379	10 981
- z toho	ženy	6 984	6 148	5 975
	absolventi a mladiství	771	821	693
	uchazeči se zdravotním postižením	2 464	2 063	2 018
uchazeči s nárokem na Pvn		4 089	4 018	4 018
podíl nezaměstnaných osob v %		3,0	2,6	2,5
volná pracovní místa		11 254	10 198	10 278
počet uchazečů na 1 volné pracovní místo		1,2	1,1	1,1

Tabulka č. 2 - Tok nezaměstnanosti

ukazatel	počet uchazečů ve sledovaném měsíci		
	říjen 2018	září 2019	říjen 2019
nově evidovaní uchazeči o zaměstnání	2 737	3 225	2 512
uchazeči s ukončenou evidencí a vyřazení	3 169	3 203	2 910
- z toho umístění celkem	1 850	2 069	1 721
- z toho umístění úřadem práce	341	567	537

Tabulka č. 3 – Nezaměstnanost v okresech k 31. 10. 2019

okres	počet nezaměstnaných		volná pracovní místa	počet uchazečů na 1 VPM	podíl nezaměstnaných osob [%]
	celkem	z toho ženy			
Jeseník	896	460	346	2,6	3,1
Olomouc	3 652	1 890	3 641	1,0	2,3
Prostějov	1 358	783	2 579	0,5	1,7
Přerov	2 622	1 497	2 016	1,3	2,9
Šumperk	2 453	1 345	1 696	1,4	3,0
Olomoucký kraj	10 981	5 975	10 278	1,1	2,5
Česká republika	196 518	105 393	337 453	0,6	2,6



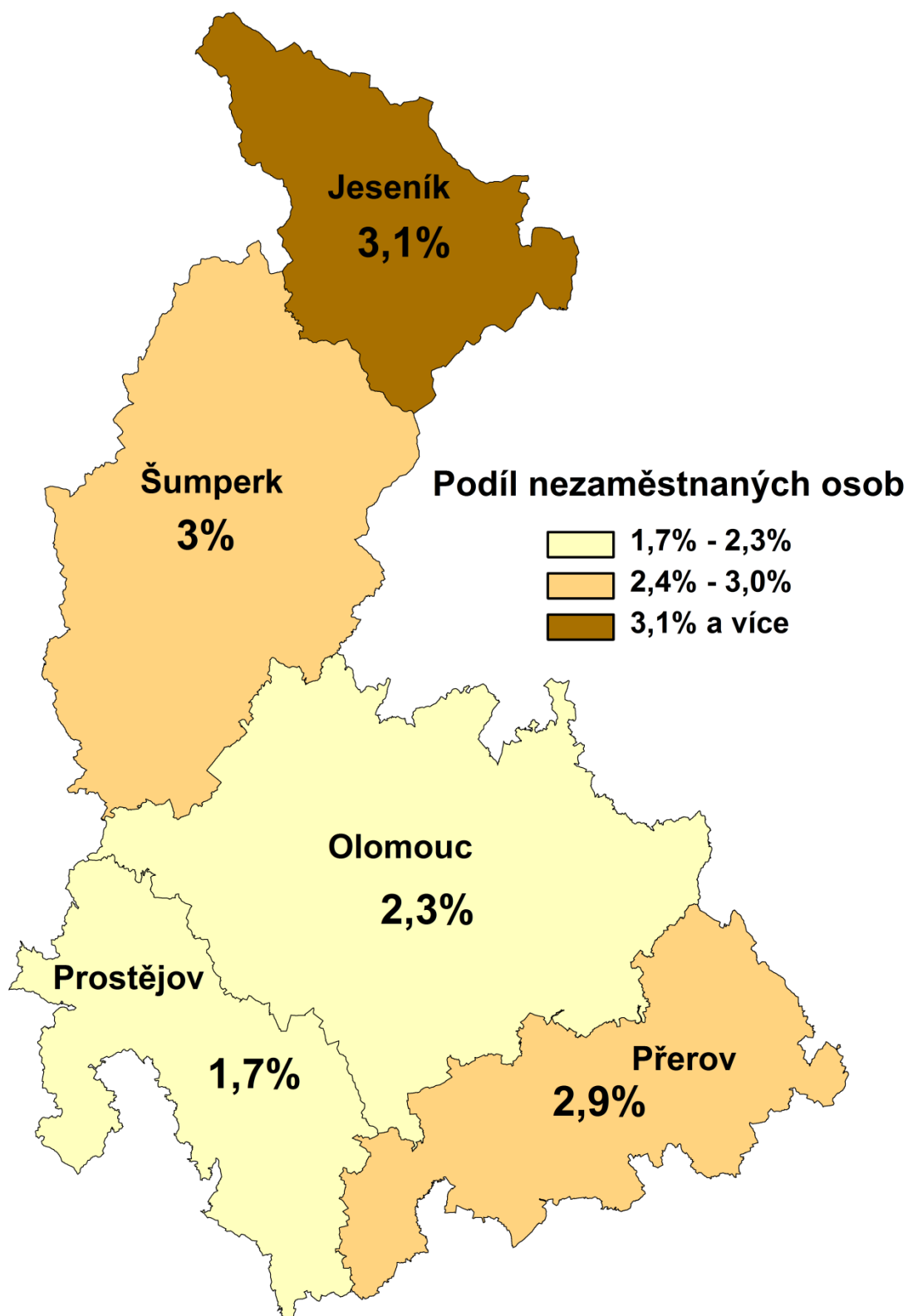
2. Vybrané nástroje aktivní politiky zaměstnanosti v Olomouckém kraji

Tabulka č. 4 – Osoby podpořené v rámci APZ a rekvalifikace uchazečů a zájemců o zaměstnání

ukazatel (celkový počet)	stav k		celkem od počátku roku do	
	31.10.2018	31.10.2019	31.10.2018	31.10.2019
osoby podpořené v rámci APZ				
veřejně prospěšné práce (VPP)	72	692	76	960
veřejně prospěšné práce (VPP) - ESF ¹⁾	961	22	1 108	22
společensky účelná prac. místa (SÚPM)	147	12	157	60
společensky účelná prac. místa (SÚPM)-ESF ¹⁾	599	200	757	172
SÚPM - samostatně výděleč. činnost (SVČ)	181	48	126	11
SÚPM - samostatně výděleč. činnost (SVČ)-ESF ¹⁾	0	0	0	0
zřízení pracovního místa pro OZP (bez SVČ)	53	46	8	20
zřízení pracovního místa pro OZP - SVČ	0	0	0	0
ostatní nástroje APZ	497	110	627	204
uchazeči a zájemci zařazení do rekvalifikací				
uchazeči a zájemci zařazení do rekvalifikací	1	0	13	8
uchazeči a zájemci zařazení do rekvalifikací - ESF ¹⁾	23	38	304	210
uchazeči a zájemci, kteří zahájili zvolenou rekvalifikaci	0	0	12	0
uchazeči a zájemci, kteří zahájili zvolenou rekvalifikaci - ESF ¹⁾	50	32	269	150
osoby podpořené v rámci APZ celkem	2 584	1 200	3 457	1 817

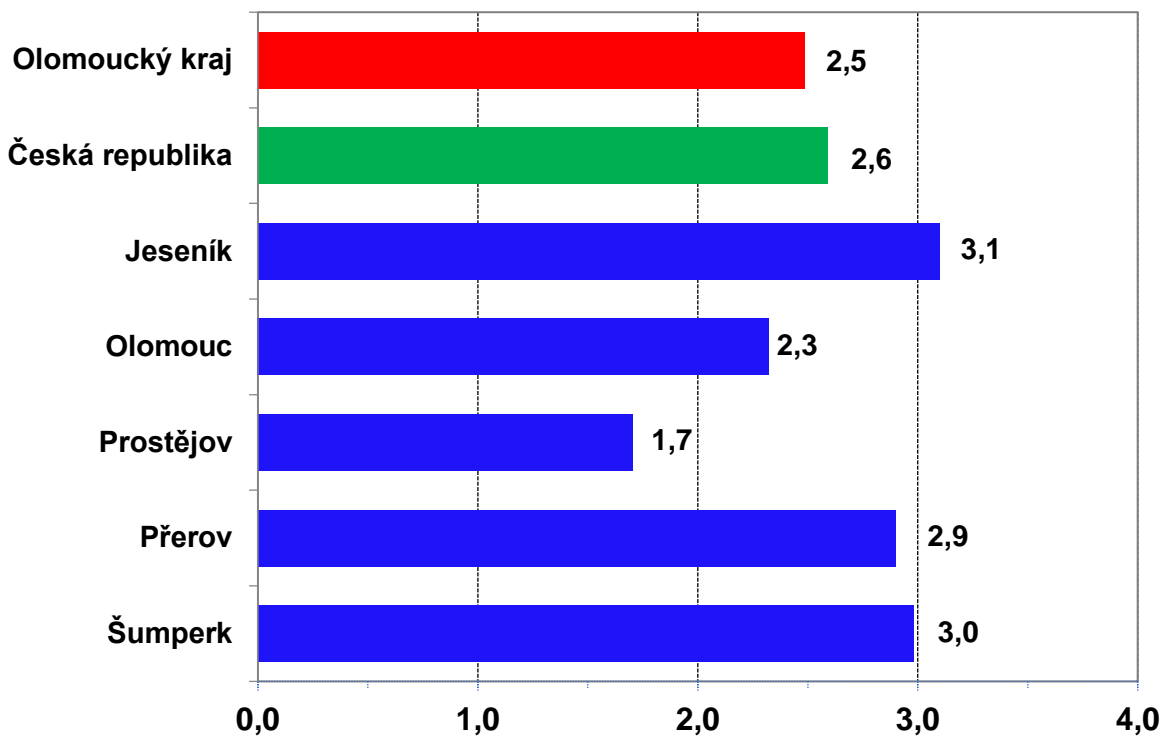
1) financováno převážně z Evropského sociálního fondu

3. MAPA – ArcView - Podíl nezaměstnaných v okresech kraje (mapa kraje)

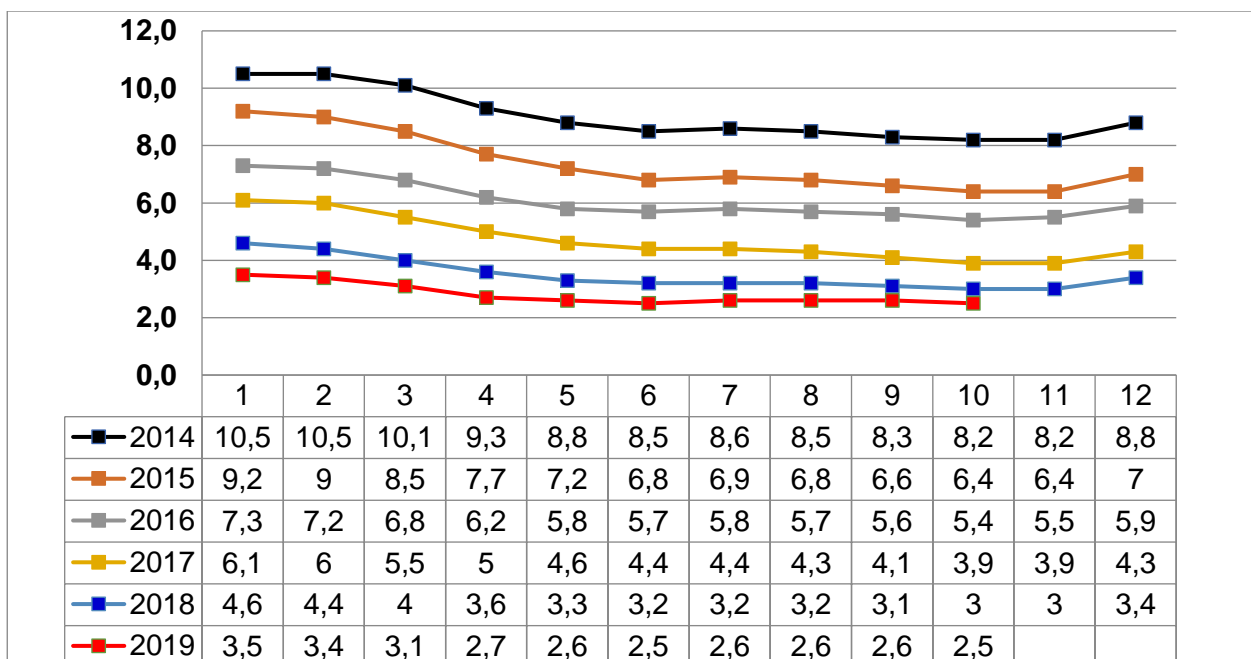


4. GRAFY

Graf č. 1 - Podíl nezaměstnaných osob v okresech Olomouckého kraje a v ČR k 31. 10. 2019

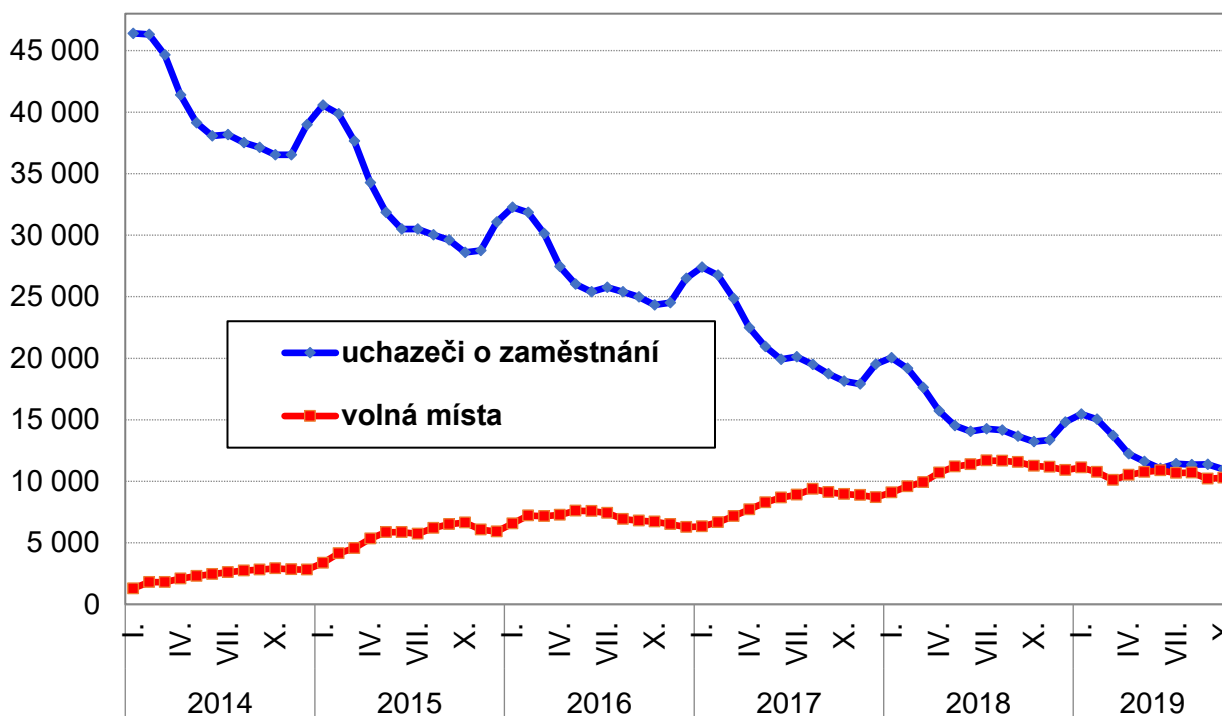


Graf č. 2 - Vývoj podílu nezaměstnaných v Olomouckém kraji v letech 2014 – 2019 v %

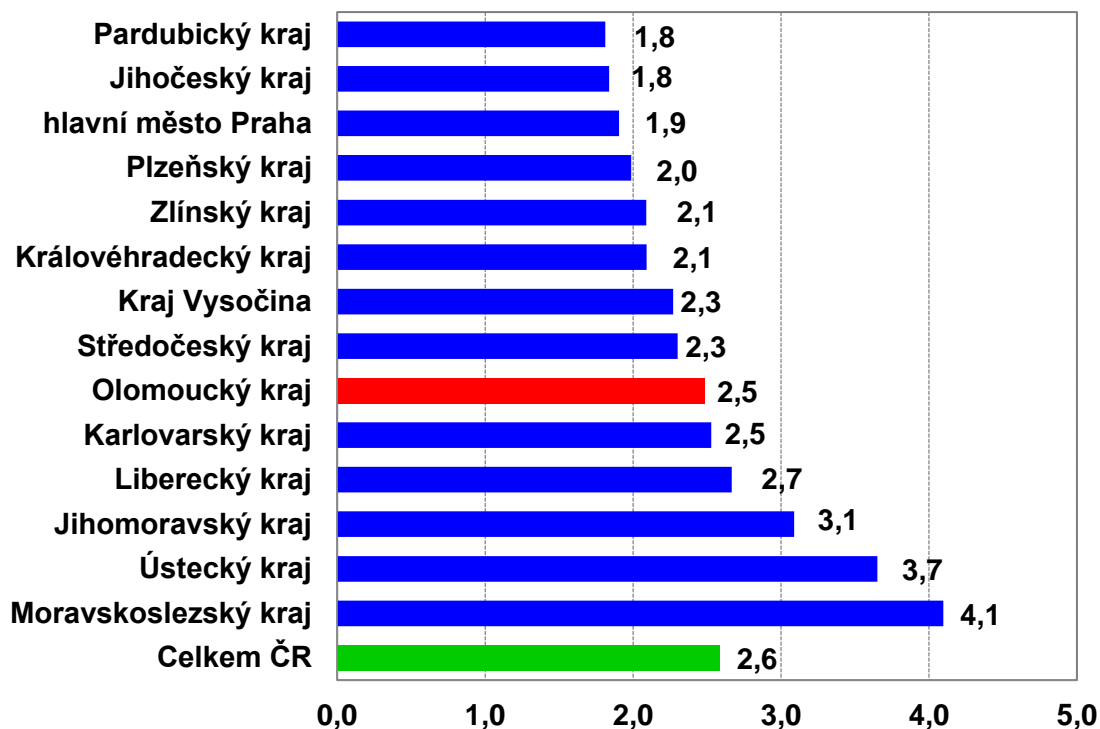




Graf č. 3 - Vývoj počtu uchazečů a volných míst v Olomouckém kraji v letech 2014 – 2019



Graf č. 4 - Podíl nezaměstnaných osob v jednotlivých krajích ČR k 31. 10. 2019 v %





5. Tabulka seříděných okresů k 31. 10. 2019 (z celorepublikové statistiky)

		PNO v %		meziměs. přírůst./ úbytek nezam. v %		počet uchazečů na 1 VPM
1	Karviná	6,4	Český Krumlov	2,4	Karviná	5,2
2	Ostrava-město	4,9	Karlovy Vary	2,1	Sokolov	3,0
3	Chomutov	4,8	Cheb	1,6	Jeseník	2,6
4	Bruntál	4,5	Náchod	1,2	Ústí nad Labem	2,3
5	Most	4,4	Jindřichův Hradec	1,1	Hodonín	2,2
6	Louny	4,1	Pizeň-město	0,8	Znojmo	2,2
7	Znojmo	4,0	Jeseník	0,7	Blansko	2,1
8	Ústí nad Labem	3,8	Pizeň-sever	0,2	Bruntál	2,0
9	Hodonín	3,8	Děčín	0,1	Děčín	1,9
10	Děčín	3,7	Domažlice	0,1	Most	1,9
11	Brno-město	3,7	Sokolov	-0,2	Ostrava-město	1,8
12	Sokolov	3,7	Nymburk	-0,2	Frydek-Místek	1,7
13	Kladno	3,2	Znojmo	-0,4	Opava	1,5
14	Kolín	3,2	Ústí nad Labem	-0,5	Šumperk	1,4
15	Jeseník	3,1	Prachatice	-0,6	Žďár nad Sázavou	1,4
16	Nymburk	3,1	Bruntál	-0,8	Litoměřice	1,4
17	Příbram	3,1	Rychnov nad Kněžnou	-0,9	Třebíč	1,3
18	Šumperk	3,0	Ostrava-město	-1,0	Jablonec nad Nisou	1,3
19	Přerov	2,9	Pizeň-jih	-1,2	Přerov	1,3
20	Mělník	2,9	Strakonice	-1,4	Břeclav	1,2
21	Liberec	2,9	Trutnov	-1,5	Kroměříž	1,2
22	Semily	2,8	Opava	-1,5	Louny	1,2
23	Třebíč	2,8	Hradec Králové	-1,7	Havlíčkův Brod	1,1
24	Jablonec nad Nisou	2,8	Mělník	-1,7	Nový Jičín	1,1
25	Kutná Hora	2,7	Příbram	-1,8	Trutnov	1,0
26	Český Krumlov	2,7	Třebíč	-1,9	Kladno	1,0
27	Frydek-Místek	2,6	Jablonec nad Nisou	-2,0	Olomouc	1,0
28	Nový Jičín	2,6	Rokycany	-2,0	Strakonice	0,9
29	Náchod	2,6	Karviná	-2,1	Kolín	0,9
30	Břeclav	2,5	Liberec	-2,2	Brno-město	0,9
31	Teplice	2,5	Pardubice	-2,3	Chomutov	0,9
32	Žďár nad Sázavou	2,5	Břeclav	-2,4	Rakovník	0,9
33	Vsetín	2,5	Písek	-2,5	Teplice	0,8
34	Litoměřice	2,4	Tábor	-2,6	Náchod	0,8
35	Tachov	2,4	České Budějovice	-2,6	Příbram	0,8
36	Beroun	2,4	Brno-město	-2,8	Česká Lípa	0,7
37	Tábor	2,4	Chrudim	-2,8	Uherské Hradiště	0,7
38	Jihlava	2,4	Česká Lípa	-2,8	Kutná Hora	0,7
39	Karlovy Vary	2,3	Praha	-2,9	Jihlava	0,7
40	Hradec Králové	2,3	Blansko	-2,9	Vyškov	0,7
41	Blansko	2,3	Šumperk	-2,9	Vsetín	0,6
42	Rakovník	2,3	Zlín	-3,0	Liberec	0,6
43	Rokycany	2,3	Praha-východ	-3,2	Semily	0,6
44	Olomouc	2,3	Olomouc	-3,3	Mělník	0,6
45	Brno-venkov	2,3	Hodonín	-3,3	Hradec Králové	0,6
46	Strakonice	2,2	Litoměřice	-3,4	Karlovy Vary	0,5
47	Trutnov	2,2	Praha-západ	-3,5	Chrudim	0,5
48	Opava	2,2	Chomutov	-3,5	Prostějov	0,5
49	Kroměříž	2,2	Beroun	-3,7	Nymburk	0,5
50	Pizeň-město	2,1	Ústí nad Orlicí	-3,7	Zlín	0,5
51	Česká Lípa	2,1	Rakovník	-3,7	Jindřichův Hradec	0,5
52	Havlíčkův Brod	2,1	Semily	-3,8	Svitavy	0,5
53	Pizeň-sever	2,0	Kutná Hora	-3,8	Benešov	0,5
54	Uherské Hradiště	1,9	Most	-4,0	Tábor	0,5
55	Svitavy	1,9	Svitavy	-4,0	Beroun	0,4
56	Praha	1,9	Benešov	-4,0	Pizeň-sever	0,4
57	Vyškov	1,9	Havlíčkův Brod	-4,0	Brno-venkov	0,4
58	Zlín	1,9	Kladno	-4,1	České Budějovice	0,4
59	Chrudim	1,9	Teplice	-4,2	Klatovy	0,4
60	Pardubice	1,8	Žďár nad Sázavou	-4,2	Praha-západ	0,4
61	Domažlice	1,8	Brno-venkov	-4,3	Cheb	0,4
62	Ústí nad Orlicí	1,7	Uherské Hradiště	-4,3	Jičín	0,3
63	Prostějov	1,7	Frydek-Místek	-4,7	Písek	0,3
64	Klatovy	1,7	Prostějov	-4,8	Rokycany	0,3
65	Cheb	1,7	Klatovy	-4,9	Prachatice	0,3
66	Jičín	1,6	Louny	-4,9	Ústí nad Orlicí	0,3
67	České Budějovice	1,6	Tachov	-4,9	Český Krumlov	0,3
68	Mladá Boleslav	1,6	Přerov	-5,1	Pizeň-město	0,3
69	Pizeň-jih	1,6	Mladá Boleslav	-5,1	Rychnov nad Kněžnou	0,3
70	Benešov	1,5	Kolín	-5,3	Praha	0,2
71	Prachatice	1,5	Pelhřimov	-5,4	Mladá Boleslav	0,2
72	Písek	1,5	Vsetín	-5,4	Pelhřimov	0,2
73	Praha-západ	1,4	Kroměříž	-5,6	Pizeň-jih	0,2
74	Jindřichův Hradec	1,3	Vyškov	-5,9	Pardubice	0,2
75	Pelhřimov	1,3	Jičín	-6,2	Domažlice	0,1
76	Rychnov nad Kněžnou	1,3	Nový Jičín	-6,3	Tachov	0,1
77	Praha-východ	1,1	Jihlava	-7,4	Praha-východ	0,1
	Celkem ČR	2,6	Celkem ČR	-2,7	Celkem ČR	0,6