



Úřad práce ČR

Krajská pobočka Úřadu práce ČR v Olomouci

Měsíční statistická zpráva

7/2019

Zprávu předkládá:

Mgr. Jana Litvíková

vedoucí Oddělení metodiky

Olomouc 2019

www.uradprace.cz



Informace o nezaměstnanosti v Olomouckém kraji k 31. 7. 2019

V tomto měsíci celkový počet uchazečů o zaměstnání vzrostl o 3,5 % na 11 432 osob, počet hlášených volných pracovních míst klesl o 1,8 % na 10 680 a podíl nezaměstnaných osob se zvýšil na 2,6 %.

K 31. 7. 2019 evidoval Úřad práce ČR (ÚP ČR), Krajská pobočka v Olomouci celkem 11 432 uchazečů o zaměstnání. Jejich počet byl o 389 vyšší než na konci předchozího měsíce, ve srovnání se stejným obdobím minulého roku je nižší o 2 830 osob. Z tohoto počtu bylo 10 513 dosažitelných uchazečů o zaměstnání ve věku 15 – 64 let. Bylo to o 455 více než na konci předchozího měsíce. Ve srovnání se stejným obdobím minulého roku byl jejich počet nižší o 2 652 osob.

V průběhu měsíce bylo nově zaevidováno 2 645 osob. Ve srovnání s minulým měsícem to bylo o 688 osob více a v porovnání se stejným obdobím předchozího roku více o 228 osob.

Z evidence během měsíce odešlo celkem 2 256 uchazečů (ukončená evidence, vyřazení uchazeči). Bylo to o 259 osob méně než v předchozím měsíci a o 42 osob více než ve stejném měsíci minulého roku. Do zaměstnání z nich ve sledovaném měsíci nastoupilo 1 059, tj. o 314 méně než v předchozím měsíci a o 71 méně než ve stejném měsíci minulého roku, 467 uchazečů o zaměstnání bylo umístěno prostřednictvím úřadu práce tj. o 66 méně než v předchozím měsíci a o 67 více než ve stejném období minulého roku, 1 197 uchazečů bylo vyřazeno bez umístění.

Meziměsíční nárůst nezaměstnanosti byl zaznamenán téměř ve všech okresech Olomouckého kraje – jedinou výjimkou je Jesenicko, kde se počet nezaměstnaných snížil o 40 osob. Naopak k největšímu absolutnímu nárůstu počtu nezaměstnaných došlo v okrese Šumperk (o 199 osob), který vykázal zároveň i největší procentuální nárůst nezaměstnanosti (+ 8,7 %).

Ke konci měsíce bylo evidováno na ÚP ČR, Krajské pobočce v Olomouci 6 420 žen. Jejich podíl na celkovém počtu uchazečů činil 56 %. V evidenci bylo 2 152 osob se zdravotním postižením, což představovalo 19 % z celkového počtu nezaměstnaných.

Ke konci července bylo evidováno 468 absolventů škol všech stupňů vzdělání a mladistvých, jejich počet vzrostl ve srovnání s předchozím měsícem o 82 osob a ve srovnání se stejným měsícem minulého roku byl nižší o 95 osob. Na celkové nezaměstnanosti se podíleli 4 %.

Podporu v nezaměstnanosti pobíralo 4 314 uchazečů o zaměstnání, tj. 38 % všech uchazečů vedených v evidenci.



Podíl nezaměstnaných osob, tj. počet dosažitelných uchazečů o zaměstnání ve věku 15 -64 let k obyvatelstvu stejného věku, vzrostl k 31. 7. 2019 o 0,1 p. b. na 2,6 % a i nadále zůstal pod úrovní PNO celé České republiky.

Podíl nezaměstnaných osob vyšší než republikový průměr vykázaly tři okresy, nejvyšší byl v okrese Jeseník (3,2 %). Nejnižší podíl nezaměstnaných byl naopak zaznamenán v okrese Prostějov (1,9 %).

Podíl nezaměstnaných žen vzrostl na 3,0 %, podíl nezaměstnaných mužů stagnoval na 2,2 %.

Olomoucký kraj evidoval k 31. 7. 2019 celkem 10 680 volných pracovních míst. Jejich počet byl o 194 nižší než v předchozím měsíci a o 999 nižší než ve stejném měsíci minulého roku. Na jedno volné pracovní místo připadalo v průměru 1,1 uchazeče, z toho nejvíce v okrese Jeseník (2,2), nejméně naopak v okrese Prostějov (pouze 0,6 osoby na 1 VM). Prostějovsko a Olomoucko jsou jediné dva okresy v Olomouckém kraji, ve kterých počet volných míst převýšil počet nezaměstnaných. Z celkového počtu nahlášených volných míst jich bylo 544 vhodných pro osoby se zdravotním postižením (OZP), na jedno volné pracovní místo připadaly 4 OZP. Volných pracovních míst pro absolventy a mladistvé bylo registrováno 3 104, na jedno volné místo připadalo 0,15 uchazečů této kategorie. Z celkového počtu 10 680 volných pracovních míst bylo 4 662 míst bez příznaku „pro cizince“. Na dalších 6 018 pozic pak mohli zaměstnavatelé přijímat také pracovníky ze zahraničí.

V rámci aktivní politiky zaměstnanosti (APZ) bylo od počátku roku 2019 prostřednictvím příspěvků APZ podpořeno 1 331 osob, z toho 259 osob bylo zařazeno do rekvalifikačních kurzů.

Informace o vývoji nezaměstnanosti v ČR v elektronické formě jsou zveřejněny na internetové adrese <https://www.mpsv.cz/web/cz/statistiky-trhu-prace>.



1. Základní charakteristika vývoje nezaměstnanosti a volných pracovních míst v Olomouckém kraji

Tabulka č. 1 - Vývoj nezaměstnanosti

ukazatel (celkový počet)		stav k		
		31. 7. 2018	30. 6. 2019	31. 7. 2019
evidovaní uchazeči o zaměstnání		14 262	11 043	11 432
- z toho	ženy	7 692	6 060	6 420
	absolventi a mladiství	563	386	468
	uchazeči se zdravotním postižením	2 762	2 143	2 152
uchazeči s nárokem na Pvn		4 562	3 811	4 314
podíl nezaměstnaných osob v %		3,2	2,5	2,6
volná pracovní místa		11 679	10 874	10 680
počet uchazečů na 1 volné pracovní místo		1,2	1,0	1,1

Tabulka č. 2 - Tok nezaměstnanosti

ukazatel	počet uchazečů ve sledovaném měsíci		
	červenec 2018	červen 2019	červenec 2019
nově evidovaní uchazeči o zaměstnání	2 417	1 957	2 645
uchazeči s ukončenou evidencí a vyřazení	2 214	2 515	2 256
- z toho umístění celkem	1 130	1 373	1 059
- z toho umístění úřadem práce	283	467	299

Tabulka č. 3 – Nezaměstnanost v okresech k 31. 7. 2019

okres	počet nezaměstnaných		volná pracovní místa	počet uchazečů na 1 VPM	podíl nezaměstnaných osob [%]
	celkem	z toho ženy			
Jeseník	918	477	411	2,2	3,2
Olomouc	3 777	2 053	4 091	0,9	2,4
Prostějov	1 475	871	2 490	0,6	1,9
Přerov	2 780	1 616	1 883	1,5	3,1
Šumperk	2 482	1 403	1 805	1,4	3,0
Olomoucký kraj	11 432	6 420	10 680	1,1	2,6
Česká republika	205 120	113 583	346 563	0,6	2,7



2. Vybrané nástroje aktivní politiky zaměstnanosti v Olomouckém kraji

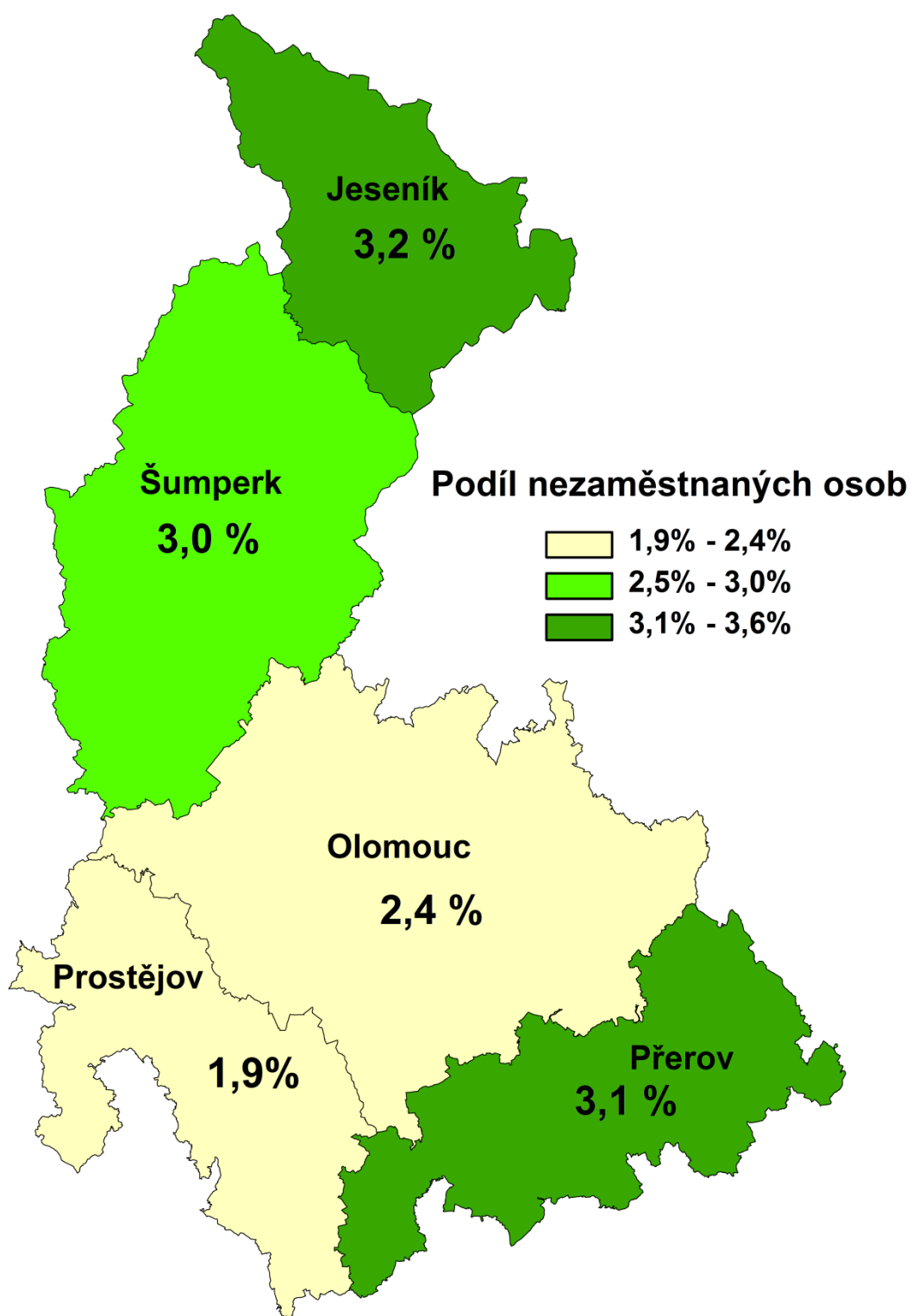
Tabulka č. 4 – Osoby podpořené v rámci APZ a rekvalifikace uchazečů a zájemců o zaměstnání

ukazatel (celkový počet)	stav k		celkem od počátku roku do	
	31. 7. 2018	31. 7. 2019	31. 7. 2018	31. 7. 2019
osoby podpořené v rámci APZ				
veřejně prospěšné práce (VPP)	98	556	72	704
veřejně prospěšné práce (VPP) - ESF ¹⁾	925	10	986	9
společensky účelná prac. místa (SÚPM)	81	8	70	49
společensky účelná prac. místa (SÚPM)-ESF ¹⁾	696	213	618	129
SÚPM - samostatně výděleč. činnost (SVČ)	179	78	94	0
SÚPM - samostatně výděleč. činnost (SVČ)-ESF ¹⁾	0	0	0	0
zřízení pracovního místa pro OZP (bez SVČ)	50	42	4	13
zřízení pracovního místa pro OZP - SVČ	0	0	0	0
ostatní nástroje APZ	541	235	486	168
rekvalifikace uchazečů a zájemců o zaměstnání				
uchazeči a zájemci zařazení do rekvalifikací	0	0	9	8
uchazeči a zájemci zařazení do rekvalifikací - ESF ¹⁾	37	24	222	145
uchazeči a zájemci, kteří zahájili zvolenou rekvalifikaci	0	0	12	0
uchazeči a zájemci, kteří zahájili zvolenou rekvalifikaci - ESF ¹⁾	14	2	195	106
osoby podpořené v rámci APZ celkem	2 621	1 168	2 768	1 331

1) financováno převážně z Evropského sociálního fondu

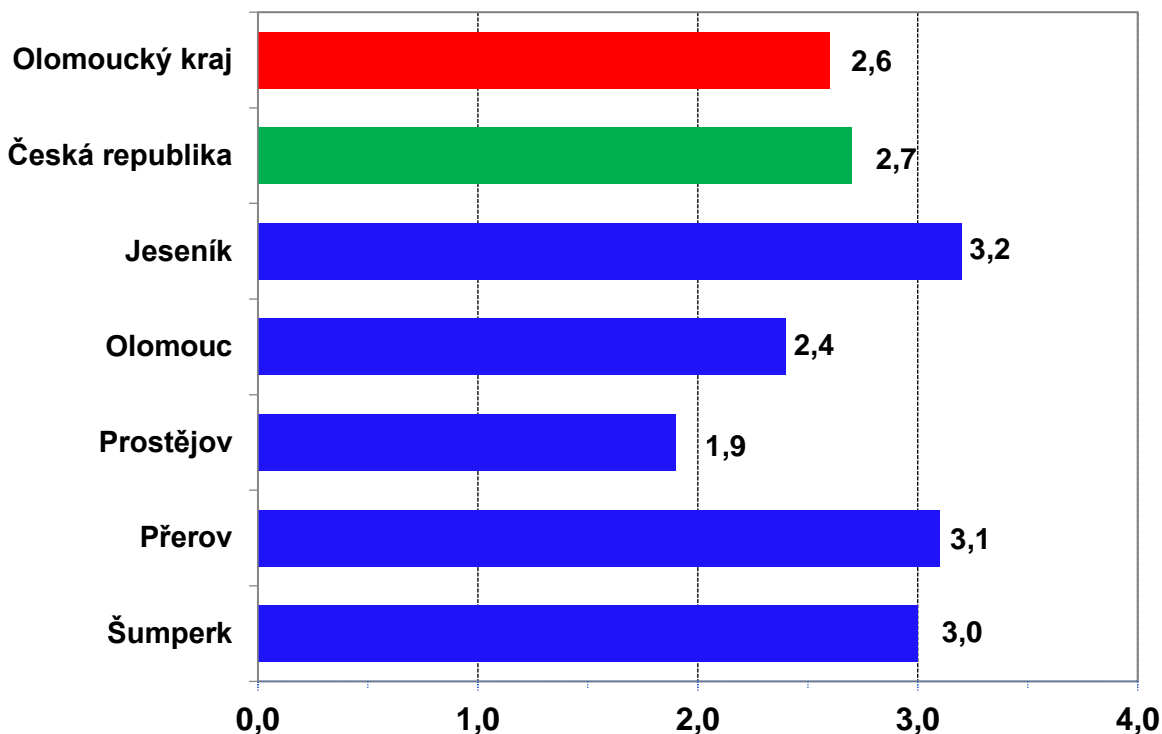
Podrobnější statistické údaje o nástrojích APZ naleznete na stránkách Integrovaného portálu MPSV, v měsíčních statistikách nezaměstnanosti - <https://www.mpsv.cz/web/cz/mesicni>.

3. MAPA – ArcView - Podíl nezaměstnaných v okresech kraje (mapa kraje)

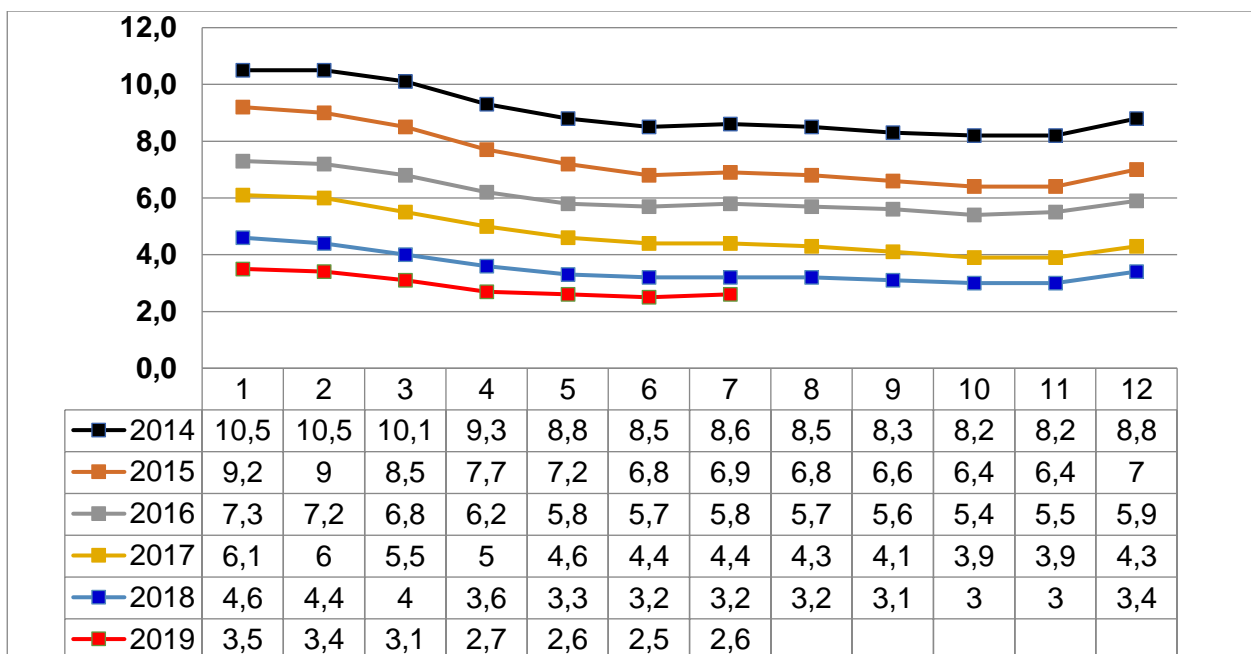


4. GRAFY

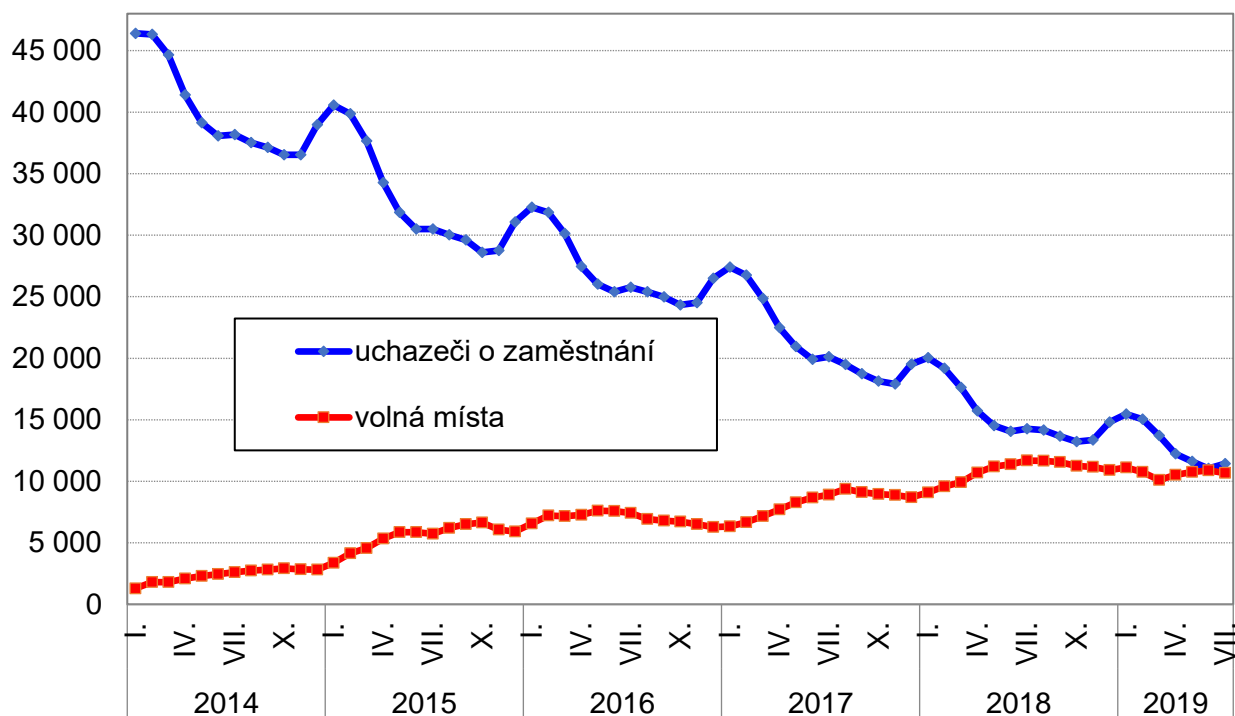
Graf č. 1 - Podíl nezaměstnaných osob v okresech Olomouckého kraje a v ČR k 31. 7. 2019



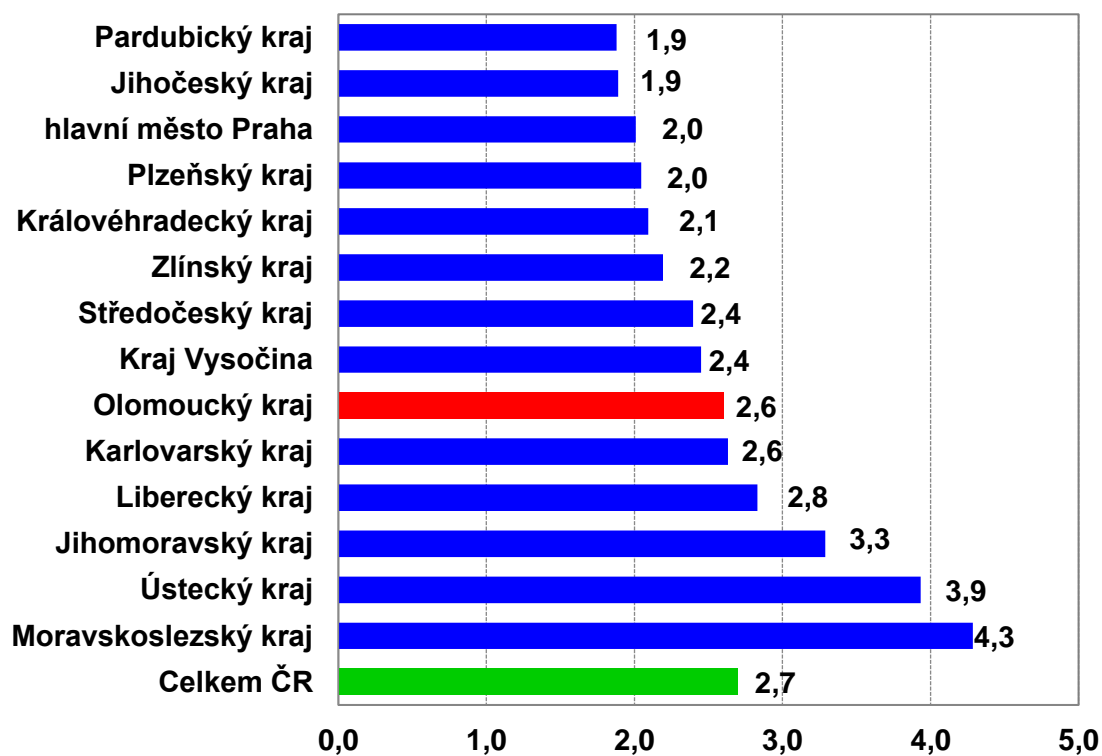
Graf č. 2 - Vývoj podílu nezaměstnaných v Olomouckém kraji v letech 2017 – 2019 v %



Graf č. 3 - Vývoj počtu uchazečů a volných míst v Olomouckém kraji v letech 2017 – 2019



Graf č. 4 - Podíl nezaměstnaných osob v jednotlivých krajích ČR k 31. 7. 2019 v %





5. Tabulka seříděných okresů k 31. 7. 2019 (z celorepublikové statistiky)

		PNO v %		meziměs. přírůst./ úbytek nezam. v %		počet uchazečů na 1 VPM
1	Karviná	6,7	Rychnov nad Kněžnou	16,7	Karviná	5,5
2	Ostrava-město	5,2	Chrudim	13,3	Sokolov	2,7
3	Most	4,9	Jihlava	12,0	Ústí nad Labem	2,4
4	Chomutov	4,8	Benešov	11,8	Jeseník	2,2
5	Bruntál	4,6	Ústí nad Orlicí	10,5	Znojmo	2,2
6	Ústí nad Labem	4,6	Zlín	10,4	Most	2,1
7	Louny	4,4	Svitavy	9,4	Hodonín	2,1
8	Hodonín	4,1	Kutná Hora	9,2	Bruntál	2,0
9	Brno-město	4,1	Tábor	9,2	Blansko	1,9
10	Znojmo	4,0	Pardubice	9,1	Ostrava-město	1,7
11	Sokolov	3,9	Uherské Hradiště	8,9	Děčín	1,7
12	Děčín	3,7	Šumperk	8,7	Frýdek-Místek	1,6
13	Kolín	3,4	Havlíčkův Brod	8,4	Litoměřice	1,5
14	Kladno	3,4	Klatovy	8,2	Přerov	1,5
15	Nymburk	3,2	Jičín	8,2	Šumperk	1,4
16	Jeseník	3,2	Pizeň-město	8,0	Žďár nad Sázavou	1,4
17	Příbram	3,2	Praha-východ	8,0	Opava	1,4
18	Liberec	3,1	Pelhřimov	8,0	Třebíč	1,3
19	Přerov	3,1	České Budějovice	7,8	Louny	1,3
20	Jablonec nad Nisou	3,0	Hradec Králové	7,7	Jablonec nad Nisou	1,2
21	Šumperk	3,0	Náchod	7,7	Kroměříž	1,2
22	Třebíč	2,9	Nový Jičín	7,5	Brno-město	1,1
23	Semily	2,9	Brno-venkov	7,5	Trutnov	1,1
24	Kutná Hora	2,9	Pizeň-jih	7,1	Nový Jičín	1,0
25	Mělník	2,8	Kolín	7,0	Břeclav	1,0
26	Teplice	2,8	Písek	6,8	Kladno	1,0
27	Nový Jičín	2,7	Třebíč	6,6	Kolín	1,0
28	Žďár nad Sázavou	2,7	Příbram	6,6	Rakovník	0,9
29	Frýdek-Místek	2,7	Nymburk	6,4	Havlíčkův Brod	0,9
30	Jihlava	2,7	Praha	6,3	Olomouc	0,9
31	Litoměřice	2,6	Semily	6,2	Chomutov	0,9
32	Břeclav	2,6	Žďár nad Sázavou	6,2	Teplice	0,8
33	Vsetín	2,6	Strakonice	6,1	Strakonice	0,8
34	Český Krumlov	2,5	Břeclav	6,1	Náchod	0,7
35	Tábor	2,5	Pizeň-sever	5,9	Česká Lípa	0,7
36	Brno-venkov	2,5	Brno-město	5,7	Příbram	0,7
37	Tachov	2,5	Rokycany	5,6	Jihlava	0,7
38	Karlov Vary	2,4	Praha-západ	5,6	Liberec	0,7
39	Kroměříž	2,4	Blansko	5,4	Vyškov	0,7
40	Náchod	2,4	Vyškov	5,1	Semily	0,7
41	Beroun	2,4	Liberec	5,1	Uherské Hradiště	0,7
42	Hradec Králové	2,4	Trutnov	4,9	Kutná Hora	0,7
43	Rakovník	2,4	Jablonec nad Nisou	4,8	Vsetín	0,6
44	Rokycany	2,4	Litoměřice	4,7	Mělník	0,6
45	Olomouc	2,4	Rakovník	4,7	Prostějov	0,6
46	Strakonice	2,3	Frýdek-Místek	4,5	Hradec Králové	0,6
47	Opava	2,3	Jindřichův Hradec	4,5	Chrudim	0,5
48	Blansko	2,3	Olomouc	4,4	Jindřichův Hradec	0,5
49	Pizeň-město	2,2	Mladá Boleslav	4,3	Nymburk	0,5
50	Pizeň-sever	2,1	Beroun	4,3	Tábor	0,5
51	Česká Lípa	2,1	Hodonín	4,1	Karlov Vary	0,5
52	Trutnov	2,1	Vsetín	4,1	Benešov	0,5
53	Svitavy	2,1	Opava	4,0	Zlín	0,5
54	Havlíčkův Brod	2,1	Ústí nad Labem	4,0	České Budějovice	0,5
55	Praha	2,0	Česká Lípa	3,9	Svitavy	0,5
56	Zlín	2,0	Kroměříž	3,6	Jičín	0,5
57	Chrudim	2,0	Tachov	3,4	Pizeň-sever	0,4
58	Vyškov	2,0	Český Krumlov	2,9	Brno-venkov	0,4
59	Uherské Hradiště	1,9	Chomutov	2,9	Beroun	0,4
60	Prostějov	1,9	Znojmo	2,9	Rokycany	0,4
61	Pardubice	1,8	Karlov Vary	2,8	Písek	0,4
62	Jičín	1,8	Louny	2,8	Praha-západ	0,4
63	Domažlice	1,8	Kladno	2,8	Klatovy	0,4
64	Klatovy	1,7	Prostějov	2,3	Cheb	0,4
65	České Budějovice	1,7	Most	2,2	Český Krumlov	0,3
66	Mladá Boleslav	1,7	Prachatice	2,0	Pizeň-město	0,3
67	Ústí nad Orlicí	1,7	Ostrava-město	1,9	Ústí nad Orlicí	0,3
68	Benešov	1,6	Mělník	1,8	Prachatice	0,3
69	Cheb	1,6	Přerov	1,3	Praha	0,3
70	Písek	1,6	Bruntál	1,1	Rychnov nad Kněžnou	0,3
71	Pizeň-jih	1,6	Karviná	0,3	Pelhřimov	0,2
72	Prachatice	1,6	Teplice	0,2	Mladá Boleslav	0,2
73	Praha-západ	1,5	Sokolov	0,1	Pizeň-jih	0,2
74	Pelhřimov	1,4	Domažlice	-0,1	Pardubice	0,2
75	Rychnov nad Kněžnou	1,3	Cheb	-0,2	Domažlice	0,1
76	Jindřichův Hradec	1,2	Děčín	-0,8	Tachov	0,1
77	Praha-východ	1,2	Jeseník	-4,2	Praha-východ	0,1
	Celkem ČR	2,7	Celkem ČR	4,8	Celkem ČR	0,6