



Úřad práce ČR

Krajská pobočka Úřadu práce ČR
v Olomouci

Měsíční statistická zpráva
prosinec 2018

Zpracoval: *Bc. Jaroslav Mikšaník*

Informace o nezaměstnanosti v Olomouckém kraji

k 31. 12. 2018

V tomto měsíci se celkový počet uchazečů o zaměstnání výrazně zvýšil o 10,9 % na 14 801 osob, počet hlášených volných pracovních míst se snížil o 2,5 % na 10 896 a podíl nezaměstnaných osob se zvýšil o 0,4 p. b. na 3,4 %.

K 31. 12. 2018 evidoval Úřad práce ČR (ÚP ČR), Krajská pobočka v Olomouci celkem 14 801 uchazečů o zaměstnání – tento počet byl o 1 455 vyšší než na konci předchozího měsíce, ve srovnání se stejným obdobím minulého roku byl nižší o 4 718 osob. Z tohoto počtu bylo 13 729 dosažitelných uchazečů o zaměstnání ve věku 15 - 64 let. Bylo to o 1 547 více než na konci předchozího měsíce. Ve srovnání se stejným obdobím minulého roku byl jejich počet nižší o 4 149.

V průběhu měsíce bylo nově zaevidováno 3 212 osob. Ve srovnání s minulým měsícem to bylo o 318 osob více; v porovnání se stejným obdobím předchozího roku to bylo o 470 osob méně.

Z evidence během měsíce odešlo celkem 1 757 uchazečů (ukončená evidence, vyřazení uchazeči). Bylo to o 1 026 osob méně než v předchozím měsíci a o 304 osob méně než ve stejném měsíci minulého roku. Do zaměstnání z nich ve sledovaném měsíci nastoupilo 826, tj. o 668 méně než v předchozím měsíci a o 231 méně než ve stejném měsíci minulého roku; 160 uchazečů o zaměstnání bylo umístěno prostřednictvím úřadu práce tj. o 105 méně než v předchozím měsíci a o 152 méně než ve stejném období minulého roku, 931 uchazečů bylo vyřazeno bez umístění.

Vývoj nezaměstnanosti v jednotlivých okresech kraje byl podobný – ve všech okresech došlo k výraznému nárůstu nezaměstnanosti. K největšímu absolutnímu navýšení došlo v okrese Šumperk (+ 404 osob), kde (společně s Jesenickem) došlo i k největšímu procentuálnímu nárůstu nezaměstnanosti (a to o 14,5 %).

Ke konci měsíce bylo evidováno na ÚP ČR, Krajské pobočce v Olomouci 7 213 žen a jejich podíl na celkovém počtu uchazečů činil 49 %. V evidenci bylo 2 466 osob se zdravotním postižením, což představovalo 17 % z celkového počtu nezaměstnaných.

Na konci prosince bylo evidováno 644 absolventů škol všech stupňů vzdělání a mladistvých, jejich počet se ve srovnání s předchozím měsícem snížil o 21 osob, ve srovnání se stejným měsícem minulého roku byl nižší o 139 osob. Na celkové nezaměstnanosti se podíleli 4 %.

Podporu v nezaměstnanosti pobíralo 5 546 uchazečů o zaměstnání, tj. 37 % všech uchazečů vedených v evidenci.

Podíl nezaměstnaných osob, tj. počet dosažitelných uchazečů o zaměstnání ve věku 15 – 64 let k obyvatelstvu stejného věku, k 31. 12. 2018 meziměsíčně vzrostl o 0,4 p. b. na 3,4 %. Podíl nezaměstnaných osob vyšší než republikový průměr vykázaly 3 okresy, nejvyšší byl v okrese Jeseník (5,6 %), naopak nejnižší podíl nezaměstnaných byl zaznamenán v okrese Prostějov (2,4 %). Kromě Prostějovska vykazuje i okres Olomouc hodnotu PNO nižší než je v ČR.

Podíl nezaměstnaných žen se zvýšil o 0,1 p. b. na 3,3 % a podíl nezaměstnaných mužů vzrostl o 0,6 p. b. na 3,4 %.

V Olomouckém kraji bylo k 31. 12. evidováno celkem 10 896 volných pracovních míst. Jejich počet byl o 285 nižší než v předchozím měsíci, ale o 2 200 vyšší než ve stejném měsíci minulého roku. Na jedno volné pracovní místo připadalo v Olomouckém kraji 1,4 uchazeče. V jednotlivých okresech nejvyšší počet uchazečů o zaměstnání na 1 VM připadal v okrese Jeseník (4,2), nejméně naopak v okrese Prostějov (pouze 0,8 osoby na 1 VM). Okresy Prostějov a Olomouc jsou jediné okresy v Olomouckém kraji, ve kterých počet volných míst převýšil počet nezaměstnaných. Z celkového počtu nahlášených volných míst bylo 714 vhodných pro osoby se zdravotním postižením (OZP), na jedno volné pracovní místo připadalo 3,5 OZP. Volných pracovních míst pro absolventy a mladistvé bylo registrováno 3 433, na jedno volné místo připadalo 0,2 uchazečů této kategorie.

V rámci aktivní politiky zaměstnanosti (APZ) bylo od počátku roku 2018 prostřednictvím příspěvků APZ podpořeno 4 077 osob, z toho do rekvalifikačních kurzů bylo zařazeno 695 osob.

Obory činností, které byly v tomto měsíci podpořeny prostřednictvím SÚPM – SVČ, byly zejména z oblasti služeb a drobného podnikání.

Informace o vývoji nezaměstnanosti v ČR v elektronické formě jsou zveřejněny na internetové adrese <https://www.mpsv.cz/web/cz/statistiky-trhu-prace>.

1. Základní charakteristika vývoje nezaměstnanosti a volných pracovních míst v Olomouckém kraji

Tabulka č. 1 - Vývoj nezaměstnanosti

ukazatel		stav k		
		31. 12. 2017	30. 11. 2018	31. 12. 2018
evidovaní uchazeči o zaměstnání		19 519	13 346	14 801
- z toho	ženy	9 488	6 940	7 213
	absolventi a mladiství	783	665	644
	uchazeči se zdravotním postižením	3 243	2 403	2 466
uchazeči s nárokem na Pvn		6 051	4 405	5 546
podíl nezaměstnaných osob v % ¹⁾		4,3	3,0	3,4
volná pracovní místa		8 696	11 181	10 896
počet uchazečů na 1 volné pracovní místo		2,2	1,2	1,4

1) od ledna 2013 nový ukazatel registrované nezaměstnanosti

Tabulka č. 2 - Tok nezaměstnanosti

ukazatel	Počet uchazečů ve sledovaném měsíci		
	prosinec 2017	listopad 2018	prosinec 2018
nově evidovaní uchazeči o zaměstnání	3 682	2 894	3 212
uchazeči s ukončenou evidencí a vyřazení	2 061	2 783	1 757
- z toho umístění celkem	1 057	1 494	826
- z toho umístění úřadem práce	312	265	160

Tabulka č. 3. – Nezaměstnanost v okresech k 31. 12. 2018

Okres	Počet nezaměstnaných		Volná pracovní místa	Počet uchazečů na 1 VPM	Podíl nezaměstnaných osob [%]
	Celkem	z toho ženy			
Jeseník	1 544	703	372	4,2	5,6
Olomouc	4 589	2 160	4 836	0,9	2,8
Prostějov	1 797	990	2 222	0,8	2,4
Přerov	3 683	1 877	1 781	2,1	4,1
Šumperk	3 188	1 483	1 685	1,9	3,9
Olomoucký kraj	14 801	7 213	10 896	1,4	3,4
Česká republika	231 534	117 822	324 410	0,7	3,1

2. Nástroje aktivní politiky zaměstnanosti v Olomouckém kraji

Tabulka č. 4 – Osoby podpořené v rámci APZ a rekvalifikace uchazečů a zájemců o zaměstnání

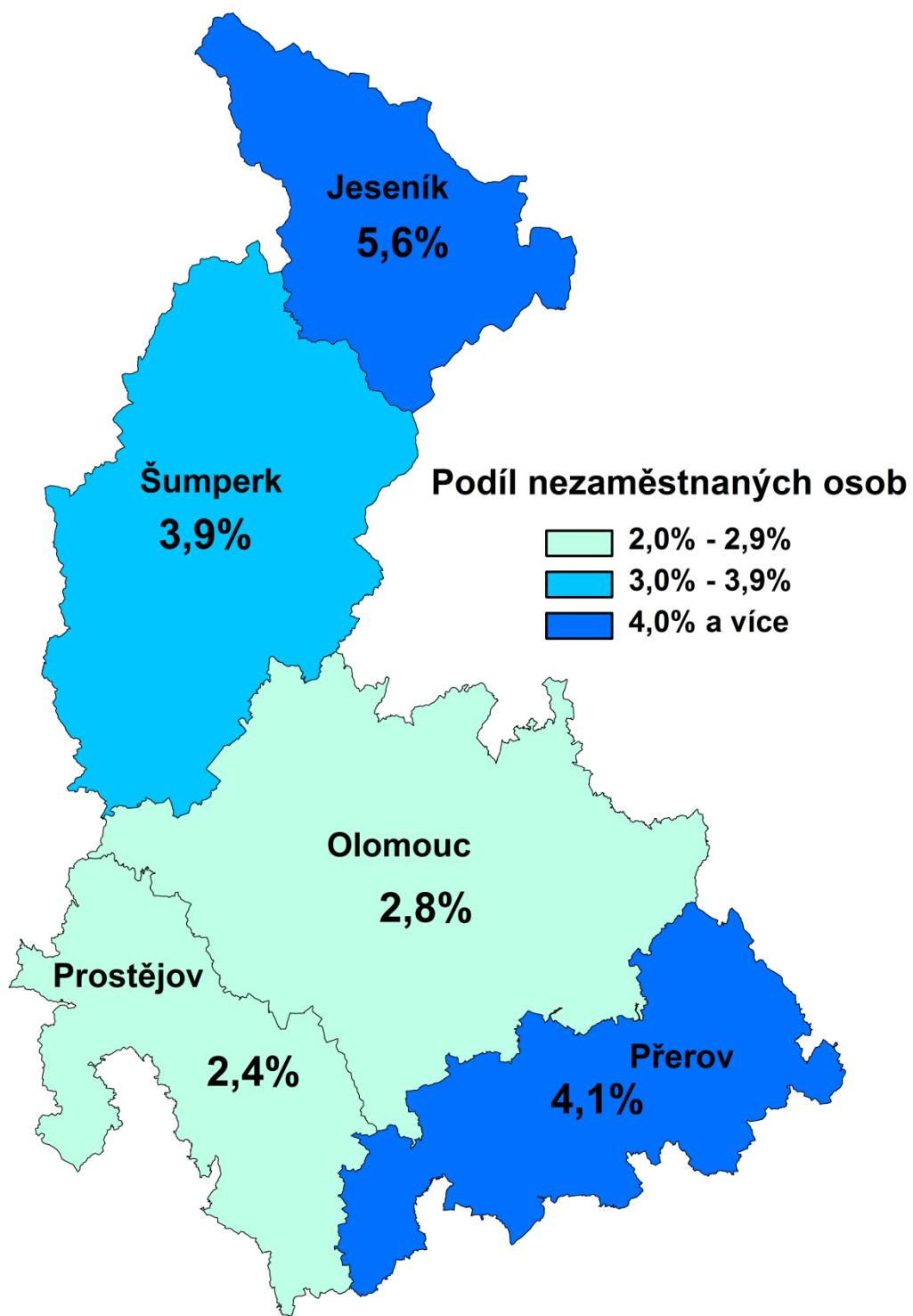
ukazatel (celkový počet)	Stav k		Celkem od počátku roku do	
	31.12.2017	31.12.2018	31.12.2017	31.12.2018
osoby podpořené v rámci APZ				
veřejně prospěšné práce (VPP)	424	152	1 071	222
veřejně prospěšné práce (VPP) - ESF ¹⁾	189	8	283	1136
společensky účelná pracovní místa (SÚPM)	234	249	494	301
společensky účelná pracovní místa (SÚPM) - ESF ¹⁾	584	213	1 041	832
SÚPM - samostatně výdělečná činnost (SVČ)	168	167	167	150
SÚPM - samostatně výdělečná činnost (SVČ) - ESF ¹⁾	0	0	0	0
chráněná pracovní místa - zřízená	37	57	18	13
chráněná pracovní místa - SVČ osob se ZP	0	0	0	0
ostatní nástroje APZ	500	473	691	728
Uchazeči a zájemci				
uchazeči a zájemci zařazení do rekvalifikací	3	5	30	22
uchazeči a zájemci zařazení do rekvalifikací - ESF ¹⁾	38	10	246	346
uchazeči a zájemci, kteří zahájili zvolenou rekvalifikaci	20	0	162	13
uchazeči a zájemci, kteří zahájili zvolenou rekvalifikaci - ESF ¹⁾	17	17	460	314
Osoby podpořené v rámci APZ celkem	2 214	1 351	4 663	4 077

1) financováno převážně z Evropského sociálního fondu

Podrobnější statistické údaje o nástrojích APZ naleznete na stránkách Integrovaného portálu MPSV, v měsíčních statistikách nezaměstnanosti

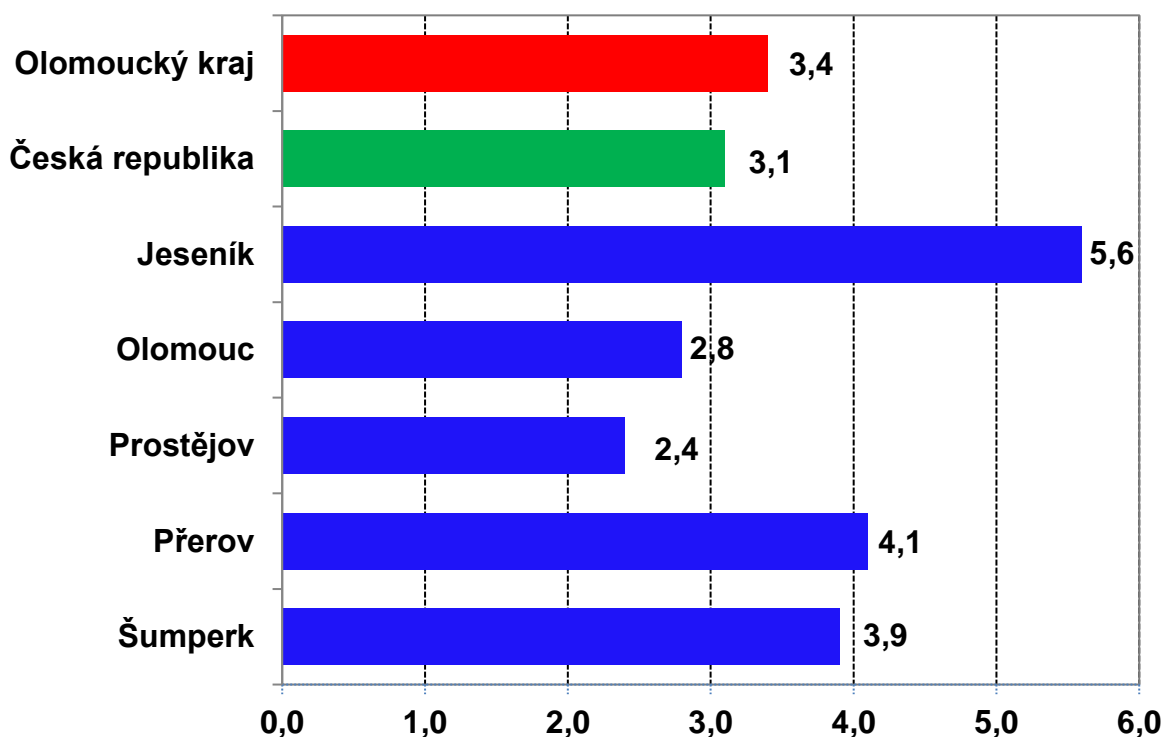
<https://www.mpsv.cz/web/cz/mesicni>.

3. MAPA - Podíl nezaměstnaných osob v okresech Olomouckého kraje

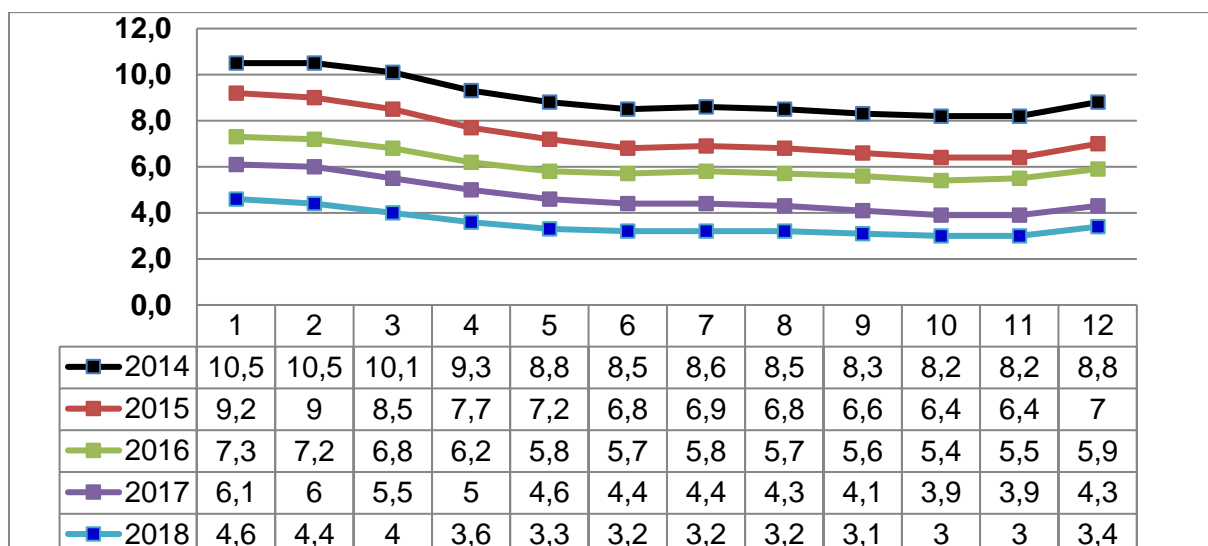


4. GRAFY

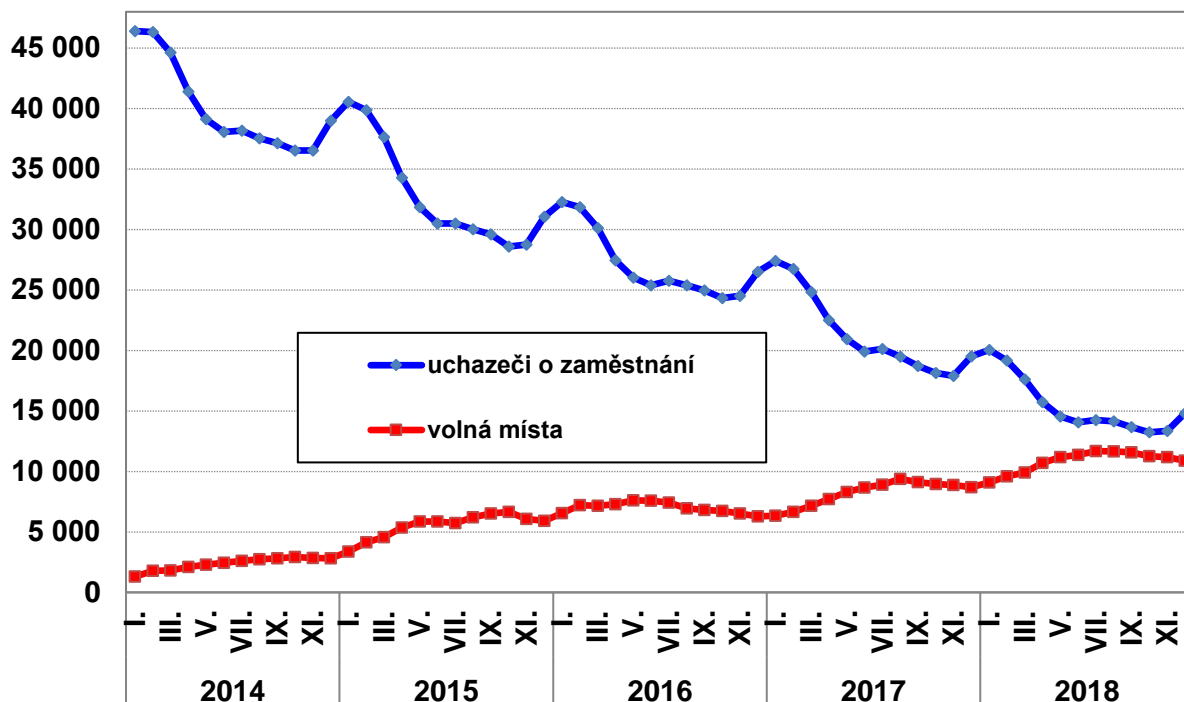
1. Podíl nezaměstnaných osob v okresech Ol. kraje a v ČR k 31. 12. 2018 v %



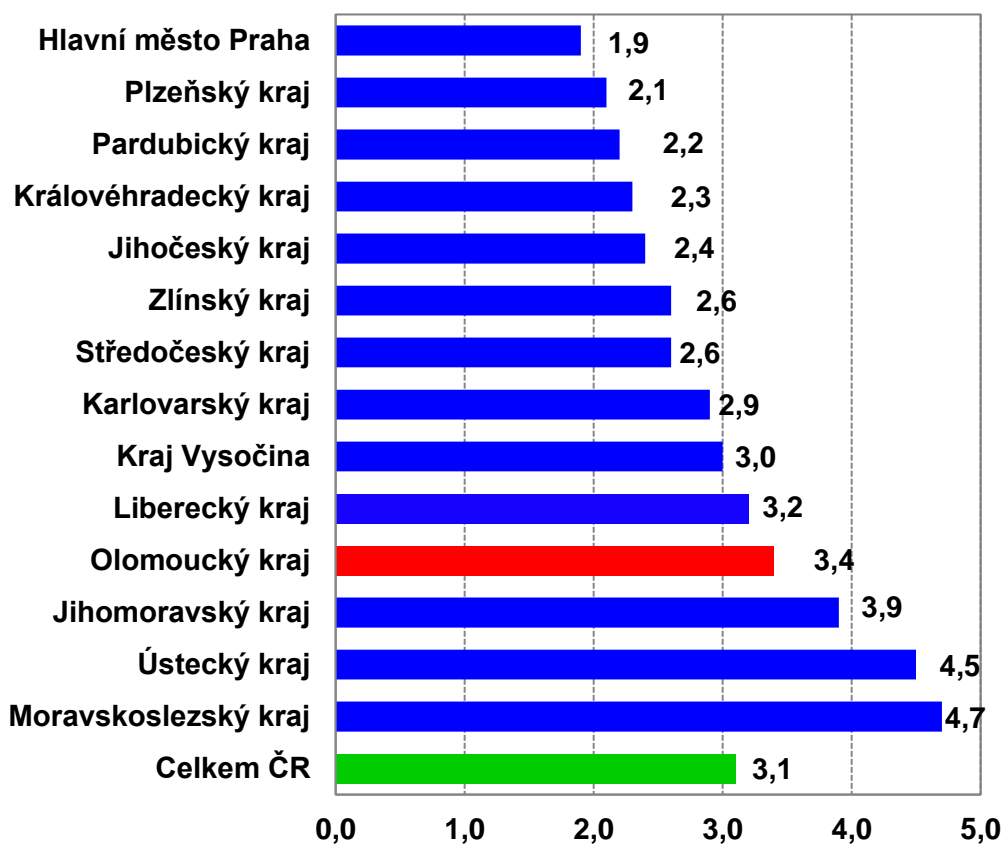
2. Vývoj podílu nezaměstnaných osob v Ol. kraji v letech 2014 – 2018 v %



3. Vývoj počtu uchazečů a VPM v Olomouckém kraji v letech 2014 - 2018



Podíl nezaměstnaných osob v jednotlivých krajích ČR k 31. 12. 2018 v %



4. Setřídění okresů k 31. 12. 2018

		PNO v %		meziměs. přírůst./ úbytek nezam. v %		počet uchazečů na 1 VPM
1	Karviná	6,9	Prachatice	34,4	Karviná	5,4
2	Bruntál	6,0	Chrudim	30,2	Jeseník	4,2
3	Znojmo	5,9	Jindřichův Hradec	29,5	Ústí nad Labem	3,3
4	Most	5,7	Svitavy	25,0	Bruntál	3,1
5	Jeseník	5,6	Tachov	21,0	Znojmo	3,1
6	Ostrava-město	5,2	Klatovy	20,1	Hodonín	2,6
7	Hodonín	5,2	Písek	19,0	Most	2,5
8	Chomutov	5,0	Břeclav	18,9	Sokolov	2,4
9	Ústí nad Labem	5,0	Bruntál	18,1	Děčín	2,1
10	Louny	4,8	Náchod	17,2	Přerov	2,1
11	Děčín	4,5	Kutná Hora	17,1	Opava	1,9
12	Brno-město	4,3	Třebíč	16,9	Frydek-Místek	1,9
13	Sokolov	4,2	Strakonice	16,6	Ostrava-město	1,9
14	Přerov	4,1	Český Krumlov	16,0	Šumperk	1,9
15	Šumperk	3,9	Znojmo	16,0	Blansko	1,8
16	Třebíč	3,8	Jeseník	14,5	Kroměříž	1,8
17	Nymburk	3,8	Šumperk	14,5	Třebíč	1,8
18	Příbram	3,7	Jihlava	14,4	Jablonec nad Nisou	1,8
19	Břeclav	3,7	Havlíčkův Brod	14,2	Litoměřice	1,7
20	Kladno	3,6	Litoměřice	14,2	Žďár nad Sázavou	1,6
21	Český Krumlov	3,6	Tábor	14,0	Louny	1,6
22	Litoměřice	3,6	Příbram	14,0	Břeclav	1,6
23	Kolín	3,5	Plzeň-jih	13,9	Kladno	1,5
24	Žďár nad Sázavou	3,5	Domažlice	13,7	Brno-město	1,4
25	Kutná Hora	3,4	Opava	13,3	Příbram	1,4
26	Liberec	3,4	Kroměříž	12,8	Chomutov	1,3
27	Jablonec nad Nisou	3,3	Ústí nad Orlicí	12,7	Kutná Hora	1,2
28	Mělník	3,3	Pelhřimov	12,7	Strakonice	1,1
29	Semily	3,3	Žďár nad Sázavou	12,6	Nový Jičín	1,1
30	Kroměříž	3,1	Semily	12,3	Kolín	1,1
31	Jihlava	3,1	Vsetín	12,2	Rakovník	1,1
32	Teplice	3,1	Rakovník	12,0	Náchod	1,1
33	Vsetín	3,1	Hodonín	11,9	Havlíčkův Brod	1,1
34	Nový Jičín	3,1	Cheb	11,5	Teplice	1,1
35	Opava	3,1	Přerov	11,0	Trutnov	1,1
36	Náchod	3,0	Uherské Hradiště	10,8	Jihlava	1,0
37	Frydek-Místek	3,0	Rychnov nad Kněžnou	10,4	Semily	1,0
38	Tábor	2,9	Nový Jičín	10,3	Olomouc	0,9
39	Rakovník	2,9	Česká Lípa	10,0	Uherské Hradiště	0,9
40	Karlovy Vary	2,9	Plzeň-sever	9,9	Mělník	0,9
41	Tachov	2,9	Rokycany	9,7	Vsetín	0,9
42	Olomouc	2,8	Hradec Králové	9,7	Jindřichův Hradec	0,9
43	Strakonice	2,8	Vyškov	9,5	Vyškov	0,8
44	Svitavy	2,7	Olomouc	9,1	Česká Lípa	0,8
45	Česká Lípa	2,6	Frydek-Místek	9,1	Prostějov	0,8
46	Brno-venkov	2,6	Benešov	8,7	Svitavy	0,8
47	Beroun	2,6	Trutnov	8,6	Liberec	0,8
48	Hradec Králové	2,6	Sokolov	8,5	Hradec Králové	0,8
49	Blansko	2,5	Nymburk	7,7	Chrudim	0,7
50	Chrudim	2,5	Brno-venkov	7,6	Zlín	0,7
51	Rokycany	2,5	Pardubice	7,6	Tábor	0,7
52	Havlíčkův Brod	2,4	České Budějovice	7,6	Nymburk	0,6
53	Uherské Hradiště	2,4	Louny	7,6	Klatovy	0,6
54	Klatovy	2,4	Zlín	6,9	Benešov	0,6
55	Prostějov	2,4	Blansko	6,6	České Budějovice	0,6
56	Trutnov	2,3	Prostějov	6,3	Karlovy Vary	0,6
57	Plzeň-sever	2,3	Beroun	5,5	Brno-venkov	0,5
58	Prachatice	2,3	Mělník	5,5	Písek	0,5
59	Vyškov	2,2	Děčín	4,8	Beroun	0,5
60	Zlín	2,2	Jičín	4,8	Prachatice	0,5
61	Pardubice	2,1	Plzeň-město	4,7	Český Krumlov	0,5
62	Domažlice	2,0	Karlovy Vary	4,7	Jičín	0,5
63	Jindřichův Hradec	2,0	Liberec	4,2	Plzeň-sever	0,4
64	Praha	1,9	Kolín	4,0	Cheb	0,4
65	Mladá Boleslav	1,9	Ústí nad Labem	3,6	Rokycany	0,4
66	České Budějovice	1,9	Mladá Boleslav	3,4	Pelhřimov	0,3
67	Písek	1,9	Praha-východ	2,9	Praha	0,3
68	Plzeň-město	1,8	Jablonec nad Nisou	2,6	Rychnov nad Kněžnou	0,3
69	Jičín	1,8	Karviná	1,9	Ústí nad Orlicí	0,3
70	Cheb	1,8	Kladno	1,8	Praha-západ	0,2
71	Plzeň-jih	1,7	Teplice	1,8	Plzeň-město	0,2
72	Ústí nad Orlicí	1,7	Brno-město	1,7	Mladá Boleslav	0,2
73	Pelhřimov	1,7	Ostrava-město	1,6	Domažlice	0,2
74	Benešov	1,6	Chomutov	1,1	Plzeň-jih	0,2
75	Praha-západ	1,5	Praha	0,5	Tachov	0,1
76	Rychnov nad Kněžnou	1,3	Praha-západ	-0,2	Praha-východ	0,1
77	Praha-východ	1,1	Most	-1,0	Pardubice	0,1
	Celkem ČR	3,1	Celkem ČR	7,7	Celkem ČR	0,7