



Úřad práce ČR

Krajská pobočka Úřadu práce ČR
v Olomouci

Měsíční statistická zpráva
leden 2017

Zpracoval: *Bc. Jaroslav Mikšaník*

Informace o nezaměstnanosti v Olomouckém kraji k 31. 1. 2017

V tomto měsíci se celkový počet uchazečů o zaměstnání navýšil o 4 % na 27 414, počet hlášených volných pracovních míst vzrostl o 1 % na 6 342 a podíl nezaměstnaných osob se zvýšil na 6,1 %.

K 31. 1. 2017 evidoval Úřad práce ČR (ÚP ČR), Krajská pobočka v Olomouci celkem 27 414 uchazečů o zaměstnání. Jejich počet byl o 919 vyšší než na konci předchozího měsíce, ve srovnání se stejným obdobím minulého roku byl nižší o 4 853 osob. Z tohoto počtu bylo 25 473 dosažitelných uchazečů o zaměstnání ve věku 15 – 64 let. Bylo to o 752 více než na konci předchozího měsíce. Ve srovnání se stejným obdobím minulého roku byl jejich počet nižší o 5 168.

V průběhu měsíce bylo nově zaevidováno 4 355 osob. Ve srovnání s minulým měsícem to bylo více o 25 osob a v porovnání se stejným obdobím předchozího roku méně o 192 osob.

Z evidence během měsíce odešlo celkem 3 436 uchazečů (ukončená evidence, vyřazení uchazeči). Bylo to o 1 077 osob více než v předchozím měsíci a o 98 osob více než ve stejném měsíci minulého roku. Do zaměstnání z nich ve sledovaném měsíci nastoupilo 2 221, tj. o 998 více než v předchozím měsíci a o 2 méně než ve stejném měsíci minulého roku, 488 uchazečů o zaměstnání bylo umístěno prostřednictvím úřadu práce tj. o 151 více než v předchozím měsíci a o 135 méně než ve stejném období minulého roku, 1 215 uchazečů bylo vyřazeno bez umístění. Ve všech okresech byl zaznamenán meziměsíční nárůst nezaměstnaných, největší v okrese Jeseník (o 10 %).

Ke konci měsíce bylo evidováno na ÚP ČR, Krajské pobočce v Olomouci 12 779 žen. Jejich podíl na celkovém počtu uchazečů činil 46,6 %. V evidenci bylo 3 757 osob se zdravotním postižením, což představovalo 13,7 % z celkového počtu nezaměstnaných.

Ke konci ledna bylo evidováno 1 101 absolventů škol všech stupňů vzdělání a mladistvých, jejich počet klesl ve srovnání s předchozím měsícem o 28 osob a ve srovnání se stejným měsícem minulého roku byl nižší o 335 osob. Na celkové nezaměstnanosti se podíleli 4 %.

Podporu v nezaměstnanosti pobíralo 8 559 uchazečů o zaměstnání, tj. 31 % všech uchazečů vedených v evidenci.

Podíl nezaměstnaných osob, tj. počet dosažitelných uchazečů o zaměstnání ve věku 15 -64 let k obyvatelstvu stejného věku, k 31. 1. 2017 meziměsíčně vzrostl na 6,1 %.

Podíl nezaměstnaných vyšší než republikový průměr vykázaly 4 okresy, nejvyšší byl v okrese Jeseník (9,4 %). Nejnižší podíl nezaměstnaných byl zaznamenán v okrese Prostějov (4,0 %), který jako jediný vykazuje nezaměstnanost nižší než v ČR.

Podíl nezaměstnaných žen klesl na 5,7 %, podíl nezaměstnaných mužů vzrostl na 6,5 %.

V Olomouckém kraji bylo k 31. 1. evidováno celkem 6 342 volných pracovních míst. Jejich počet byl o 60 vyšší než v předchozím měsíci a o 219 nižší než ve stejném měsíci minulého roku. Na jedno volné pracovní místo připadalo v průměru 4,3 uchazeče, z toho nejvíce v okrese Jeseník (13). Z celkového počtu nahlášených volných míst bylo 624 vhodných pro osoby se zdravotním postižením (OZP), na jedno volné pracovní místo připadalo 6 OZP. Volných pracovních míst pro absolventy a mladistvé bylo registrováno 1 905, na jedno volné místo připadalo 0,6 uchazečů této kategorie.

V rámci aktivní politiky zaměstnanosti (APZ) bylo od počátku roku 2017 prostřednictvím příspěvků APZ podpořeno 230 osob, z toho do rekvalifikačních kurzů bylo zařazeno 25 osob.

Obory činností, které byly v tomto měsíci podpořeny prostřednictvím SÚPM – SVČ, byly zejména z oblasti služeb (obchod, pohostinství, revize elektrických zařízení) a drobných řemesel (výroba textilních výrobků).

Informace o vývoji nezaměstnanosti v ČR v elektronické formě jsou zveřejněny na internetové adrese <https://www.mpsv.cz/web/cz/statistiky-trhu-prace>.

1. Základní charakteristika vývoje nezaměstnanosti a volných pracovních míst v Olomouckém kraji

Tabulka č. 1 - Vývoj nezaměstnanosti

ukazatel		stav k		
		31.1.2016	31.12.2016	31.1.2017
evidovaní uchazeči o zaměstnání		32 267	26 495	27 414
- z toho	ženy	15 069	12 793	12 779
	absolventi a mladiství	1 436	1 129	1 101
	uchazeči se zdravotním postižením	3 905	3 655	3 757
uchazeči s nárokem na PvN		9 010	7 337	8 559
podíl nezaměstnaných osob v % ¹⁾		7,3	5,9	6,1
volná pracovní místa		6 561	6 282	6 342
počet uchazečů na 1 volné pracovní místo		4,9	4,2	4,3

1) od ledna 2013 nový ukazatel registrované nezaměstnanosti

Tabulka č. 2 - Tok nezaměstnanosti

ukazatel	Počet uchazečů ve sledovaném měsíci		
	Leden 2016	Prosinec 2016	Leden 2017
nově evidovaní uchazeči o zaměstnání	4 547	4 330	4 355
uchazeči s ukonč. evidencí a vyřazení	3 338	2 359	3 436
- z toho umístění celkem	2 223	1 223	2 221
- z toho umístění úřadem práce	623	337	488

Tabulka č. 3. – Nezaměstnanost v okresech k 31.1. 2017

Okres	Počet nezaměstnaných		Volná pracovní místa	Počet uchazečů na 1 VPM	Podíl nezaměstnaných osob [%]
	Celkem	z toho ženy			
Jeseník	2 620	1 110	202	13,0	9,4
Olomouc	9 562	4 342	2 363	4,0	5,9
Prostějov	3 496	1 835	1 329	2,6	4,0
Přerov	6 470	3 086	1 058	6,1	7,1
Šumperk	5 266	2 406	1 390	3,8	6,3
Olomoucký kraj	27 414	12 779	6 342	4,3	6,1
Česká republika	389 416	190 443	135 536	2,9	5,3

2. Nástroje aktivní politiky zaměstnanosti v Olomouckém kraji

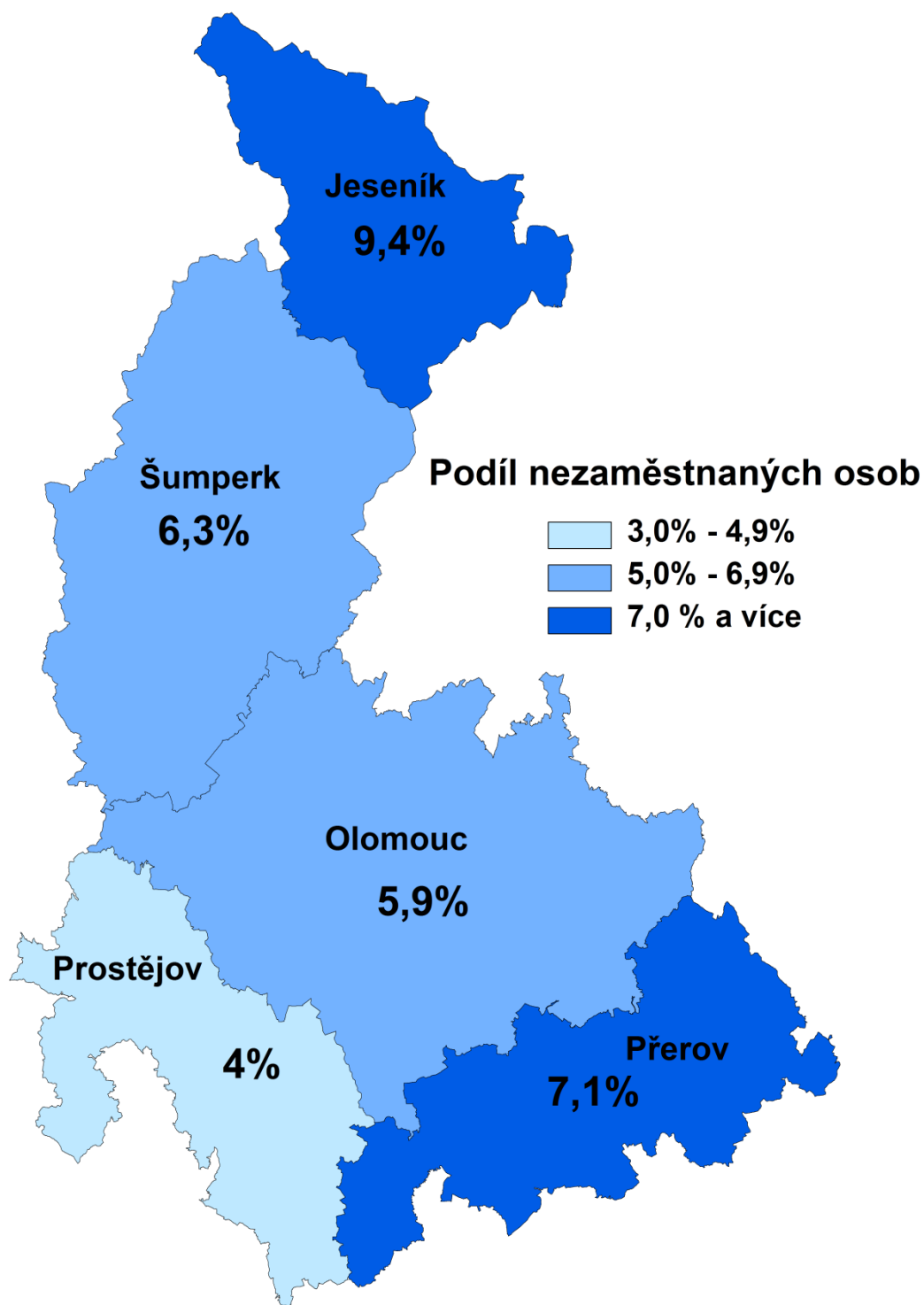
Tabulka č. 4 – Osoby podpořené v rámci APZ a rekvalifikace uchazečů a zájemců o zaměstnání

ukazatel (celkový počet)	Stav k		Celkem od počátku roku do	
	31.1.2016	31.1.2017	31.1.2016	31.1.2017
osoby podpořené v rámci APZ				
veřejně prospěšné práce (VPP)	3	125	0	11
veřejně prospěšné práce (VPP) - ESF ¹⁾	733	900	60	31
společensky účelná prac. místa (SÚPM)	216	186	3	6
společensky účelná prac. místa (SÚPM) - ESF ¹⁾	3 545	671	486	120
SÚPM - samostatně výděleč. činnost (SVČ)	256	164	3	0
SÚPM - samostatně výděleč. činnost (SVČ) - ESF ¹⁾	0	0	0	0
chrán. prac. místa - zřízená	53	44	1	0
chrán. prac. místa - SVČ osob se ZP	0	0	0	0
ostatní nástroje APZ	2	208	1	43
rekvalifikace uchazečů a zájemců o zaměstnání				
uchazeči a zájemci zařazení do rekvalifikací	21	0	0	0
uchazeči a zájemci zařazení do rekvalifikací - ESF ¹⁾	0	17	0	12
uchazeči a zájemci, kteří zahájili zvolenou rekvalifikaci	32	1	3	0
uchazeči a zájemci, kteří zahájili zvolenou rekvalifikaci - ESF ¹⁾	0	24	0	13
Osoby podpořené v rámci APZ celkem	4 861	2 340	557	230

1) financováno převážně z Evropského sociálního fondu

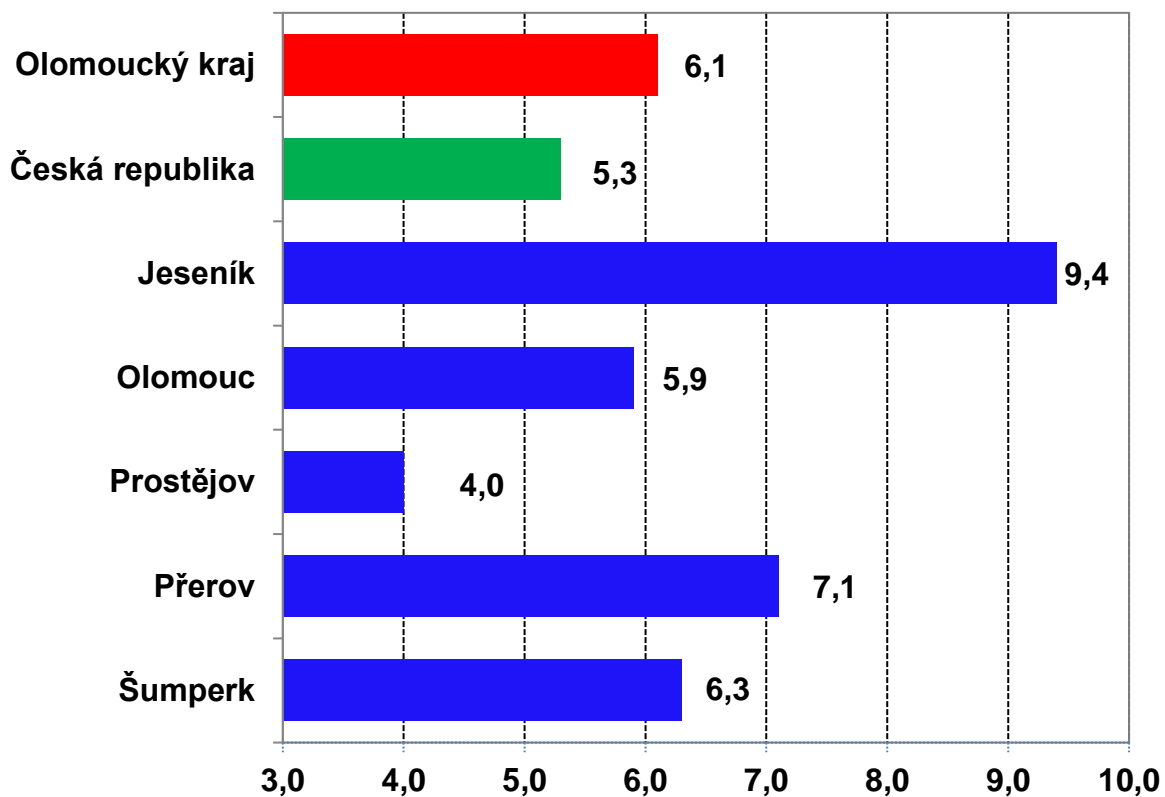
Podrobnější statistické údaje o nástrojích APZ naleznete na stránkách Integrovaného portálu MPSV, v měsíčních statistikách nezaměstnanosti <https://www.mpsv.cz/web/cz/mesicni>.

3. MAPA Podíl nezaměstnaných v okresech Olomouckého kraje

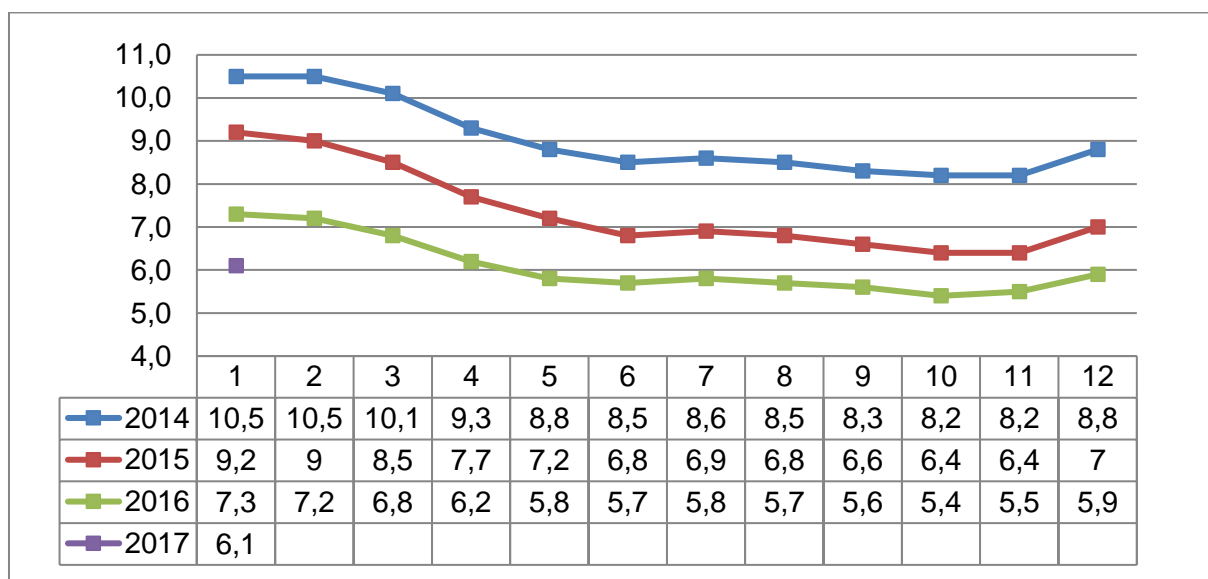


4. GRAFY

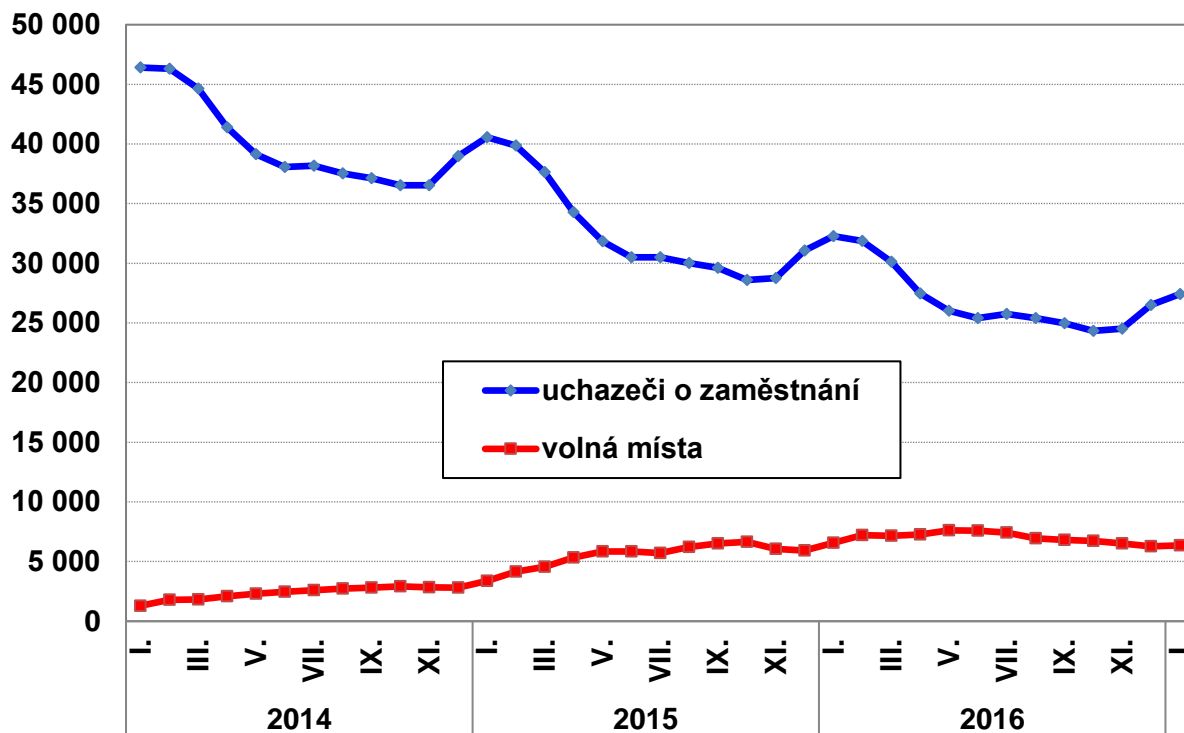
1. Podíl nezaměstnaných osob v okresech Ol. kraje a v ČR k 31. 1. 2017 v %



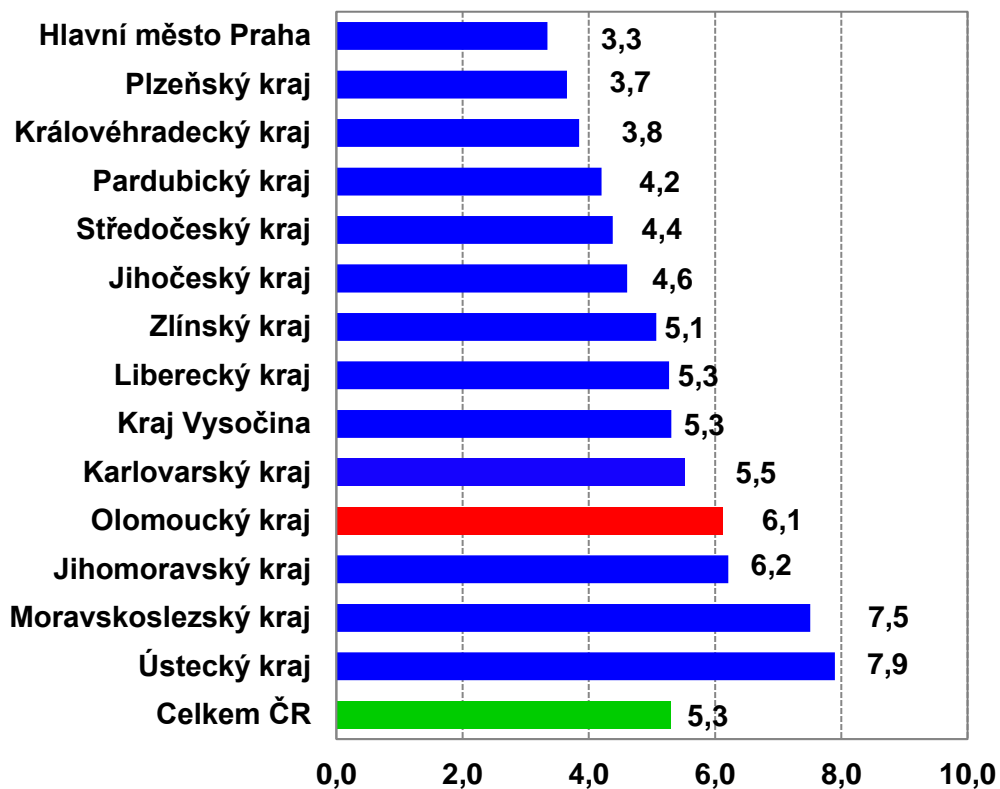
2. Vývoj podílu nezaměstnaných v Olomouckém kraji v letech 2014 – 2017 v %



3. Vývoj počtu uchazečů a VPM v Olomouckém kraji v letech 2014 - 2017



4. Podíl nezaměstnaných osob v jednotlivých krajích ČR k 31. 1. 2017 v %



5. Setřídění okresů k 31. 1. 2017

		PNO v %		meziměs. přírůst./ úbytek nezam. v %		počet uchazečů na 1 VPM
1	Karviná	10,4	Jindřichův Hradec	15,7	Karviná	15,8
2	Most	10,1	Jeseník	10,3	Jeseník	13,0
3	Bruntál	9,4	Český Krumlov	10,0	Ústí nad Labem	10,6
4	Jeseník	9,4	Chrudim	9,7	Znojmo	9,9
5	Znojmo	9,0	Jičín	8,7	Hodonín	9,3
6	Ostrava-město	9,0	Písek	8,4	Sokolov	8,5
7	Ústí nad Labem	8,6	Prachatice	7,6	Bruntál	7,5
8	Chomutov	8,2	Strakonice	6,7	Chomutov	7,3
9	Hodonín	8,2	Klatovy	6,3	Děčín	6,6
10	Děčín	8,1	Pelhřimov	6,2	Přerov	6,1
11	Sokolov	7,5	Znojmo	6,1	Opava	5,9
12	Český Krumlov	7,2	Tábor	5,7	Most	5,7
13	Přerov	7,1	Plzeň-sever	5,2	Žďár nad Sázavou	5,6
14	Louny	7,1	Rakovník	4,9	Ostrava-město	5,4
15	Třebíč	6,9	Tachov	4,8	Kroměříž	5,1
16	Brno-město	6,6	Uherské Hradiště	4,5	Litoměřice	4,8
17	Teplice	6,5	Rokycany	4,4	Třebíč	4,7
18	Litoměřice	6,5	Vyškov	4,2	Břeclav	4,6
19	Příbram	6,5	Cheb	4,2	Frydek-Místek	4,6
20	Šumperk	6,3	Svitavy	4,2	Kladno	4,5
21	Vsetín	6,1	Děčín	4,1	Blansko	4,3
22	Kladno	6,1	Břeclav	3,9	Příbram	4,1
23	Kroměříž	6,0	Prostějov	3,8	Olomouc	4,0
24	Kolín	6,0	České Budějovice	3,8	Teplice	4,0
25	Olomouc	5,9	Benešov	3,7	Louny	3,9
26	Tábor	5,9	Rychnov nad Kněžnou	3,5	Brno-město	3,9
27	Liberec	5,8	Semily	3,4	Jablonec nad Nisou	3,9
28	Žďár nad Sázavou	5,8	Nový Jičín	3,3	Šumperk	3,8
29	Svitavy	5,8	Litoměřice	3,1	Havlíčkův Brod	3,7
30	Břeclav	5,8	Mladá Boleslav	3,0	Strakonice	3,6
31	Opava	5,7	Kutná Hora	3,0	Svitavy	3,5
32	Semily	5,7	Přerov	2,9	Kolín	3,4
33	Nymburk	5,6	Náchod	2,9	Mělník	3,3
34	Kutná Hora	5,6	Žďár nad Sázavou	2,9	Chrudim	3,3
35	Karlovy Vary	5,4	Brno-venkov	2,8	Semily	3,2
36	Mělník	5,4	Havlíčkův Brod	2,8	Náchod	3,2
37	Strakonice	5,2	Kroměříž	2,8	Zlín	3,1
38	Tachov	5,2	Příbram	2,8	Karlovy Vary	3,1
39	Jablonec nad Nisou	4,9	Kolín	2,7	Kutná Hora	3,0
40	Havlíčkův Brod	4,9	Vsetín	2,6	Vyškov	2,9
41	Rakovník	4,9	Olomouc	2,6	Jindřichův Hradec	2,8
42	Uherské Hradiště	4,7	Hodonín	2,5	Vsetín	2,8
43	Jihlava	4,7	Jihlava	2,4	Česká Lípa	2,8
44	Frydek-Místek	4,7	Plzeň-jih	2,3	Tábor	2,7
45	Blansko	4,6	Šumperk	2,3	Trutnov	2,7
46	Brno-venkov	4,6	Ústí nad Orlicí	2,2	Nový Jičín	2,7
47	Chrudim	4,6	Opava	2,1	Prostějov	2,6
48	Nový Jičín	4,5	Třebíč	2,1	Liberec	2,5
49	Náchod	4,5	Česká Lípa	2,1	Rakovník	2,4
50	Hradec Králové	4,4	Hradec Králové	1,8	Jičín	2,4
51	Česká Lípa	4,4	Frydek-Místek	1,8	Uherské Hradiště	2,4
52	Trutnov	4,3	Praha-východ	1,7	Brno-venkov	2,2
53	Jindřichův Hradec	4,3	Teplice	1,7	Jihlava	2,2
54	Prachatice	4,2	Zlín	1,4	Plzeň-sever	2,1
55	Klatovy	4,1	Liberec	1,4	Hradec Králové	2,1
56	Beroun	4,1	Pardubice	1,3	Nymburk	2,0
57	Zlín	4,0	Nymburk	1,1	Písek	2,0
58	Domažlice	4,0	Louny	1,1	Český Krumlov	1,9
59	Prostějov	4,0	Ostrava-město	1,0	Klatovy	1,9
60	Plzeň-sever	3,9	Kladno	0,9	Prachatice	1,8
61	Písek	3,8	Sokolov	0,9	Rokycany	1,8
62	Vyškov	3,8	Jablonec nad Nisou	0,8	Benešov	1,8
63	Ústí nad Orlicí	3,7	Praha-západ	0,6	Plzeň-jih	1,7
64	Cheb	3,6	Beroun	0,6	Praha-západ	1,7
65	Rokycany	3,5	Most	0,5	České Budějovice	1,6
66	České Budějovice	3,4	Chomutov	0,4	Pelhřimov	1,5
67	Pelhřimov	3,4	Trutnov	0,3	Domažlice	1,4
68	Pardubice	3,4	Domažlice	0,3	Beroun	1,4
69	Praha	3,3	Blansko	0,1	Mladá Boleslav	1,4
70	Plzeň-jih	3,3	Karlovy Vary	0,1	Praha	1,4
71	Jičín	3,2	Karviná	0,0	Cheb	1,3
72	Plzeň-město	3,0	Ústí nad Labem	0,0	Ústí nad Orlicí	1,3
73	Benešov	2,9	Praha	-0,2	Tachov	1,3
74	Mladá Boleslav	2,8	Mělník	-0,2	Plzeň-město	1,2
75	Praha-západ	2,8	Bruntál	-0,3	Rychnov nad Kněžnou	0,8
76	Praha-východ	1,8	Plzeň-město	-0,4	Pardubice	0,7
77	Rychnov nad Kněžnou	1,8	Brno-město	-1,2	Praha-východ	0,6
	Celkem ČR	5,3	Celkem ČR	2,1	Celkem ČR	2,9