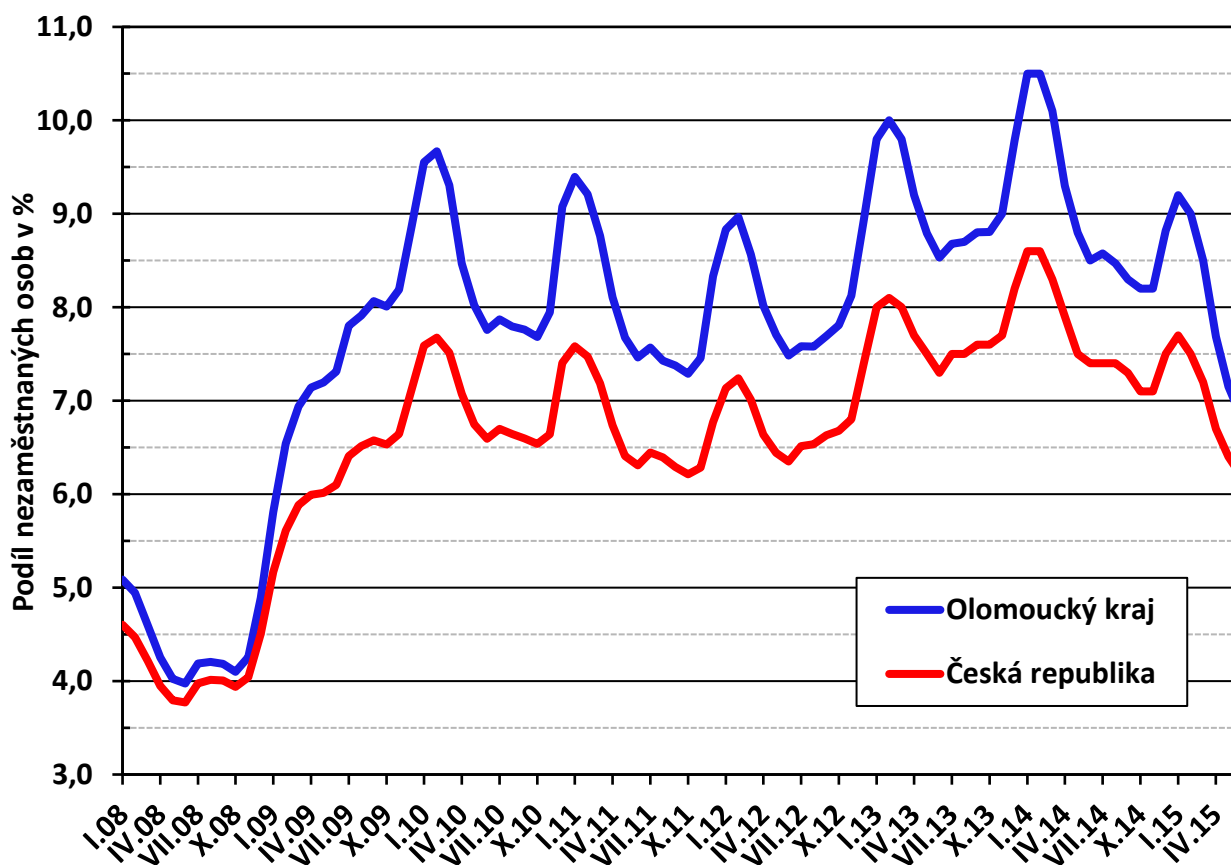




Měsíční statistická zpráva

Červen 2015

Graf: Vývoj podílu nezaměstnaných osob v Olomouckém kraji a ČR



Zpracoval: Bc. Jaroslav Mikšanič

<https://www.uradprace.cz/web/cz/statistiky-olk>

Informace o nezaměstnanosti v Olomouckém kraji

k 30. 6. 2015

V červnu celkový počet uchazečů o zaměstnání v Olomouckém kraji oproti minulému měsíci znatelně klesl o 1 346 osob na 30 506 osob; počet hlášených volných pracovních míst zůstal zhruba na stejné výši a podíl nezaměstnaných osob se snížil o 0,4 p. b. na 6,8 %.

K 30. 6. 2015 evidoval Úřad práce ČR (ÚP ČR), krajská pobočka v Olomouci celkem 30 506 uchazečů o zaměstnání (UoZ) – jedná se o nejnižší hodnotu nezaměstnanosti od února 2009! Ve srovnání se stejným obdobím roku 2014 je nynější počet nezaměstnaných nižší o 7 573 osob (tj. – 20 %). Z celkového počtu bylo 28 892 dosažitelných UoZ ve věku 15 – 64 let.

V průběhu června bylo nově zaevidováno 2 774 uchazečů o zaměstnání, z toho 156 osob, které přišly do evidence ÚP z důvodu ukončení svého samostatného podnikání na živnostenský list. Počet nově registrovaných byl o 215 osob vyšší než v předchozím měsíci, ale o 90 lidí nižší než ve stejném měsíci v roce 2014.

Z evidence během června odešlo celkem 4 120 uchazečů (ukončená evidence, vyřazení uchazeči). Bylo to o 861 osob méně než v předchozím měsíci, ale o 204 osob více než před rokem.

Meziměsíčně došlo k poklesu nezaměstnanosti ve všech okresech. Celkový počet nezaměstnaných se nejvíce snížil v okrese Olomouc (o 512 osob); k největšímu relativnímu poklesu nezaměstnanosti došlo pak v okrese Jeseník (o 6 %). V Olomouckém kraji se celkový počet nezaměstnaných meziměsíčně snížil o 4 %.

V meziročním srovnání počet uchazečů v Olomouckém kraji klesl o 7 573 osob (tj. 20 %); přičemž nezaměstnanost klesla ve všech okresech. Největší relativní meziroční pokles nezaměstnanosti vykázal okres Prostějov – počet nezaměstnaných se tam snížil o 23 %. I když v okrese Olomouc došlo k největšímu absolutnímu meziročnímu poklesu počtu UoZ (o 2 297 osob), procentuálně se jednalo o podprůměrnou hodnotu (17 %) – stejně jako v okrese Přerov.

Na konci června bylo v evidenci ÚP ČR, krajské pobočky v Olomouci 15 665 žen, tj. 51 % z celkového počtu UoZ. V evidenci bylo dále 3 781 osob se zdravotním postižením (12 %) a 1 240 absolventů škol a mladistvých (tj. 4 % z celkového počtu UoZ). Podporu v nezaměstnanosti pobíralo 5 419 UoZ, tj. 18 % všech uchazečů vedených v evidenci.

Podíl nezaměstnaných osob (tj. počet dosažitelných UoZ ve věku 15 - 64 let k obyvatelstvu stejného věku) **klesl o 0,4 p. b. na hodnotu 6,8 %, což je v rámci ČR čtvrtá nejvyšší hodnota – za Ústeckým (9,4 %), Moravskoslezským (8,6 %) a Karlovarským krajem (7,0 %).**

Většina okresů Olomouckého kraje vykázala vyšší PNO než je republiková hodnota (6,2 %) - jedinou výjimkou je okres Prostějov, kde PNO je o 1,3 p. b. nižší než v ČR.

Přerovsko a Jesenicko mají hodnoty PNO vyšší než Olomoucký kraj a v celorepublikovém srovnání se nacházejí v první pětině okresů s nejvyšší nezaměstnaností (na 11. a 15. místě).

Okres Přerov opět vykázal PNO vyšší než na Jesenicku a dosáhl tak nejvyšší nezaměstnanosti v Olomouckém kraji. Také okres Olomouc překonal hodnotu nezaměstnanosti za celý Olomoucký kraj a dokonce předstihl i okres Šumperk.

Podíl nezaměstnaných žen v Olomouckém kraji klesl na 7,1 %, mužů na 6,6 %.

K 30. 6. 2015 jsme v Olomouckém kraji evidovali celkem 5 855 volných pracovních míst (jedná se o nejvyšší počet nahlášených volných míst od roku 2008). Jejich počet byl o 2 místa vyšší než v předchozím měsíci. Ve srovnání se stejným obdobím předchozího roku byl počet VM vyšší o 3 402 (tj. + 139 %). Na jedno volné pracovní místo připadalo v průměru 5 uchazečů - nejvíce v okrese Jeseník (12); naopak nejméně na Prostějovsku (4).

Na konci června úřad práce v Olomouckém kraji evidoval celkem 932 volných pracovních míst pro kvalifikované dělnické strojírenské profese (soustružníky, zámečníky, svářeče a nástrojaře, mechaniky a opraváře strojů), což je 16 % z celkové nabídky. Druhou nejžádanější skupinou profesí byla obsluha jiných pojízdných zařízení s 434 místy (tj. 7 %) - jednalo se zejména o skladníky, jeřábníky, strojníky, traktoristy a obsluhu vysokozdvíhových a paletovacích vozíků. Nadále byla stále vysoká poptávka zaměstnavatelů i po řidičích nákladních automobilů (zejména do kamionové dopravy – 301 míst). Velký zájem byl i o zaměstnance z oblasti služeb – prodavače (310 míst), kuchaře (180), číšníky a servírky (200). Zaměstnavatelé dále hledají i řemeslníky z oblasti stavebnictví (257 míst), montážní dělníky (192) a strážné (159). **Pro zájemce se základním vzděláním a pro pomocné a nekvalifikované profese bylo na konci června k dispozici celkem 851 volných míst, což je 15 % z celkové nabídky** (z toho 339 míst připadalo na pomocné pracovníky ve výrobě a 165 míst pro uklízeče). **Naopak zájemcům s vyšším vzděláním byla k dispozici zejména místa techniků v různých průmyslových oborech** (celkem 205 míst). Dále se ve větší míře objevily i nabídky práce pro obchodní zástupce a pracovníky z oblasti finančnictví, pojišťovnictví a prodeje realit (272 míst). Poměrně vysoký počet míst byl určen zájemcům o práci administrativního charakteru – evidovali jsme celkem 338 pracovních nabídek do administrativy, různých call center a informačních služeb.

V rámci aktivní politiky zaměstnanosti (APZ) bylo v červnu 2015 prostřednictvím finančních příspěvků podpořeno 1 231 uchazečů o zaměstnání.

V průběhu června nebylo nahlášeno žádné hromadné propouštění. **V červenci očekáváme mírný nárůst nezaměstnanosti.**

Informace o vývoji nezaměstnanosti v České republice v elektronické formě jsou zveřejněny na internetové adrese <https://www.mpsv.cz/web/cz/statistiky-trhu-prace>.

Zpráva o situaci na regionálním trhu práce se zveřejňuje nejpozději 10. pracovní den měsíce. Za zprávu zodpovídá Ing. Bořivoj Novotný, e-mail: Bořivoj.Novotny@ol.mpsv.cz.

1. Základní charakteristika vývoje nezaměstnanosti a volných pracovních míst

Tabulka č. 1 - Vývoj nezaměstnanosti v Olomouckém kraji

ukazatel (celkový počet)		stav na konci daného měsíce		
		6/2014	5/2015	6/2015
evidovaní uchazeči o zaměstnání		38 079	31 852	30 506
- z toho	ženy	19 207	16 132	15 665
	absolventi škol a mladiství	1 679	1 400	1 240
	uchazeči se zdravotním postižením (OZP)	3 771	3 825	3 781
dosažitelní uchazeči o zaměstnání (věk 15 – 64 let)		36 465	30 257	28 892
uchazeči s nárokem na podporu v nezaměstnanosti		6 548	5 861	5 419
podíl nezaměstnaných osob v % ¹⁾		8,5	7,2	6,8
volná pracovní místa		2 453	5 853	5 855
počet uchazečů na 1 volné pracovní místo		15,5	5,4	5,2

1) od ledna 2013 nový ukazatel registrované nezaměstnanosti

Tabulka č. 2 - Tok nezaměstnanosti v Olomouckém kraji

ukazatel (celkový počet)	sledovaný měsíc		
	6/2014	5/2015	6/2015
nově evidovaní uchazeči o zaměstnání	2 864	2 559	2 774
uchazeči s ukončenou evidencí a vyřazení	3 916	4 981	4 120
- z toho nástupy do zaměstnání celkem	2 668	3 738	2 762
- z toho umístění úřadem práce	663	1 500	1 230

Tabulka č. 3 – Základní ukazatele v okresech Olomouckého kraje k 30. 6. 2015

okres	počet uchazečů o zaměstnání	meziměsíční změna počtu uchazečů	počet volných míst	počet uchazečů na 1 volné místo	PNO
Jeseník	2 234	-151	185	12,1	7,8 %
Olomouc	11 199	-512	2 401	4,7	6,9 %
Prostějov	4 112	-233	1 021	4,0	4,9 %
Přerov	7 295	-203	1 159	6,3	8,1 %
Šumperk	5 666	-247	1 089	5,2	6,8 %

2. Aktivní politika zaměstnanosti v Olomouckém kraji

Tabulka č. 4 - Pracovní místa podpořená v rámci APZ a rekvalifikace uchazečů a zájemců o zaměstnání

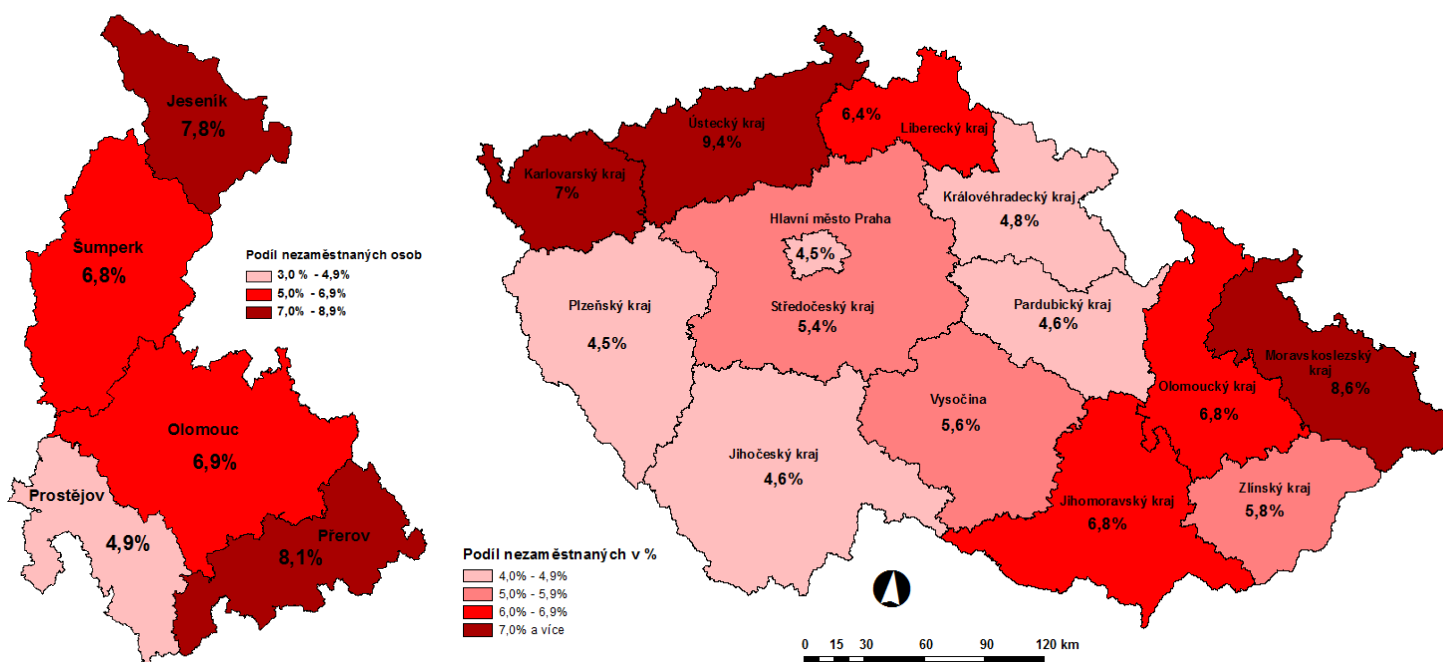
ukazatel (celkový počet)	průřezový stav k		stav od počátku roku k	
	30.6.2014	30.6.2015	30.6.2014	30.6.2015
pracovní místa podpořená v rámci APZ				
veřejně prospěšné práce (VPP)	211	20	211	0
ESF - VPP ¹⁾	1 528	1 659	1 472	1 814
společensky účelná prac. místa (SÚPM)	562	62	352	28
ESF - SÚPM ¹⁾	1 669	2 638	1 512	2 788
SÚPM – samostatně výdělečná činnost	257	216	91	107
zřízená chráněná prac. místa pro OZP	86	78	27	5
chráněná prac. místa – SVČ ²⁾ osob se ZP	0	0	0	0
projekty ESF OP LZZ – cílené programy	246	471	182	45
místa podpořená v rámci APZ celkem	4 559	5 144	3 847	4 787
uchazeči a zájem. v rekvalifikaci vč. ESF				
uchazeči a zájemci ve zvolené rekvalifikaci vč. ESF	186	103	284	372

1) spolufinancováno převážně z Evropského sociálního fondu

2) samostatně výdělečně činných

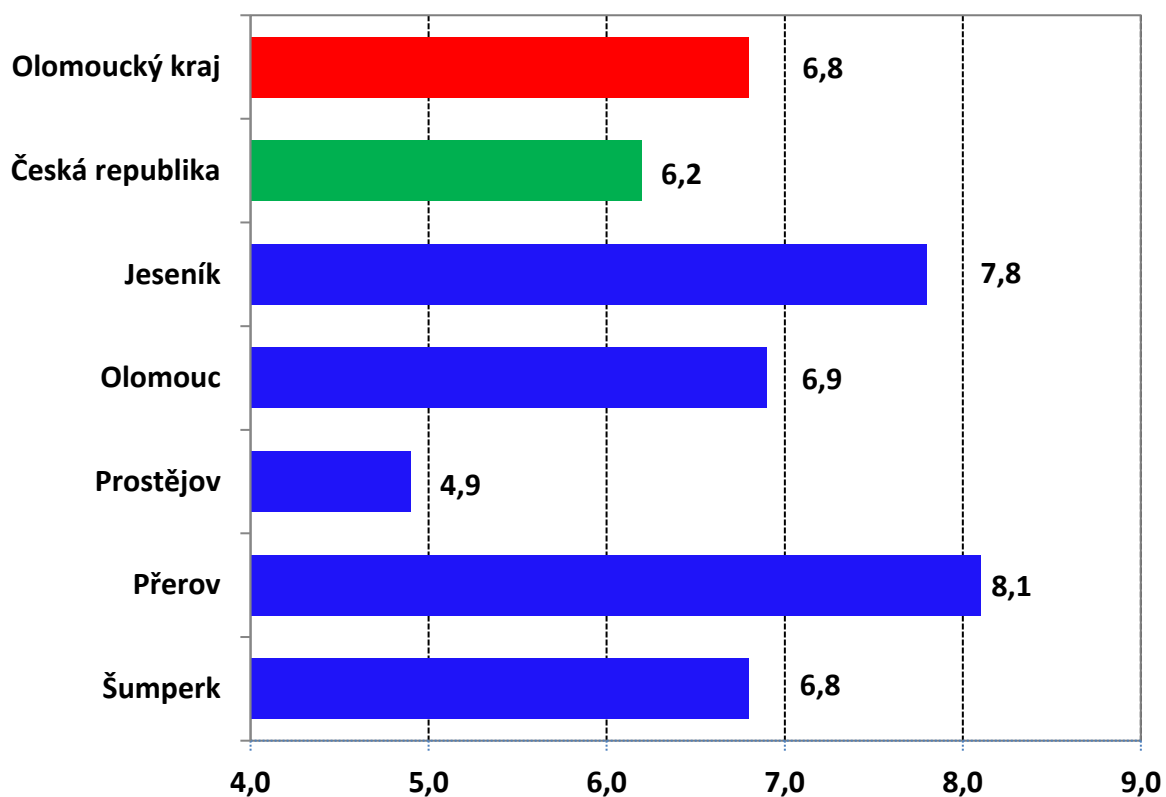
Mapy: Podíl nezaměstnaných osob v okresech Olomouckého kraje

a v jednotlivých krajích ČR (k 30. 6. 2015)

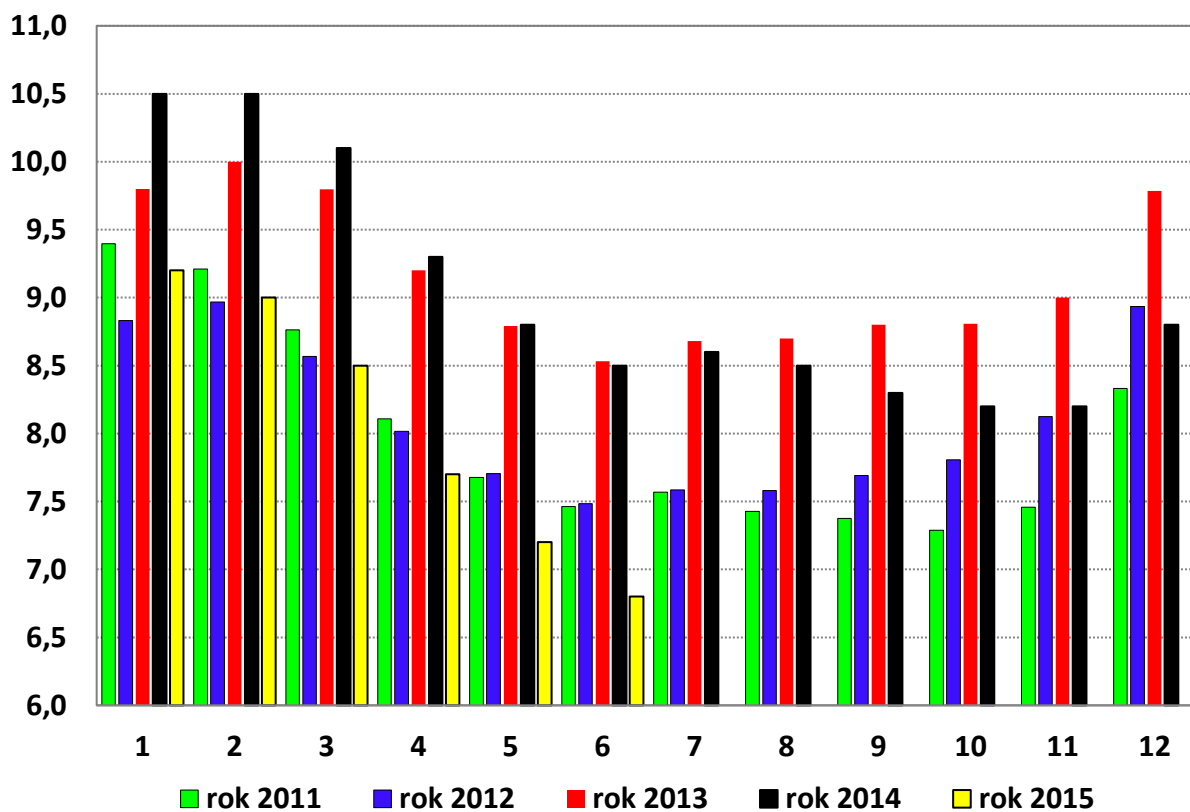


Doplňující grafy

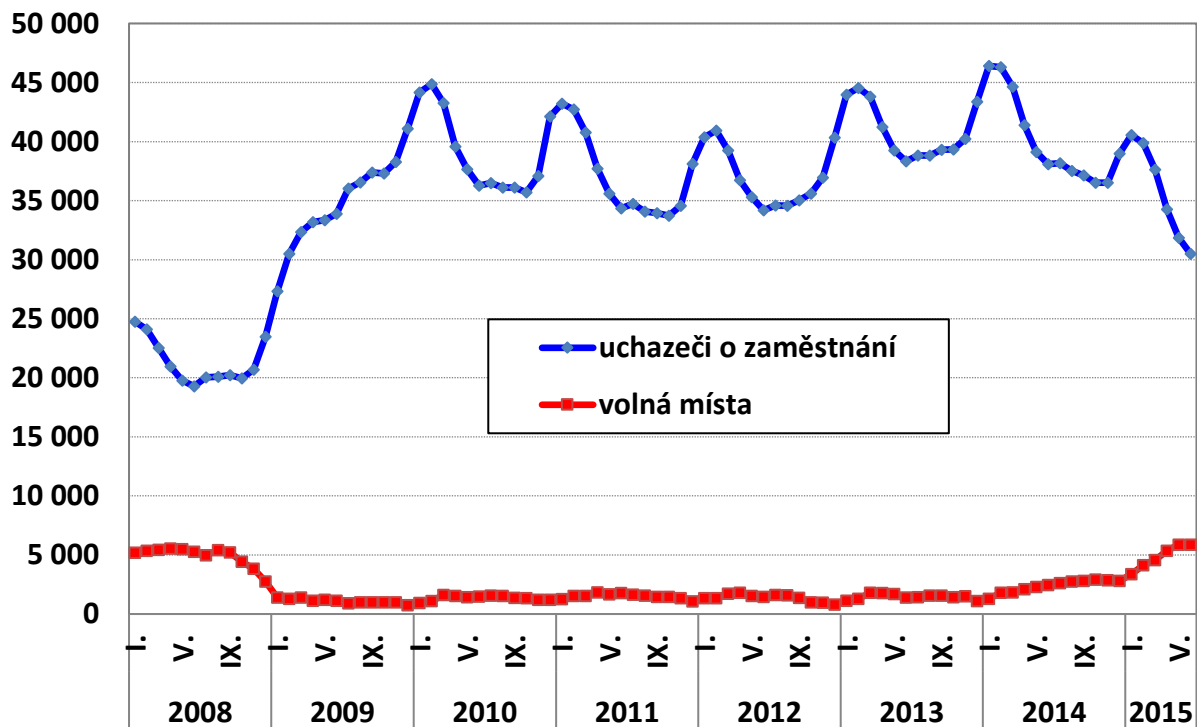
1. Podíl nezaměstnaných osob v okresech, OC kraji a v ČR k 30. 6. 2015 v %



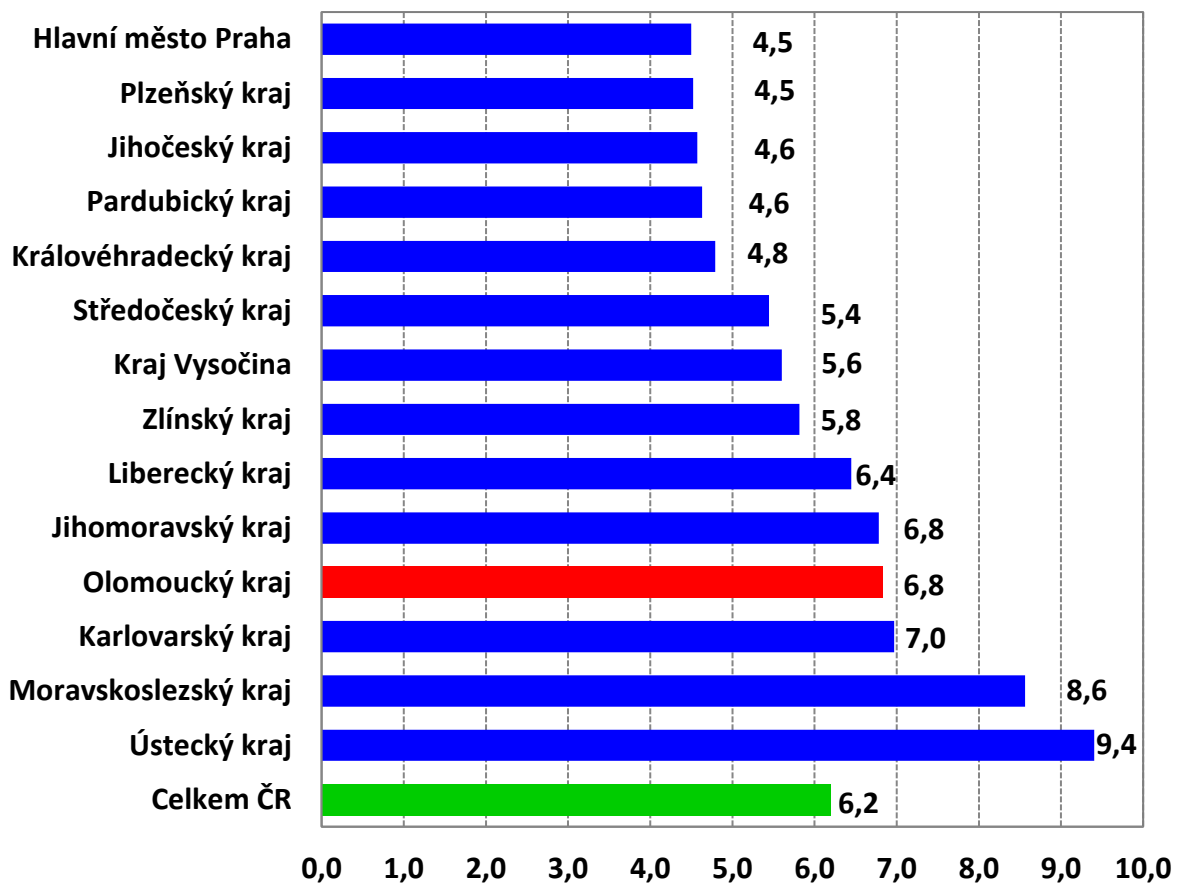
2. Vývoj podílu nezaměstnaných v Olomouckém kraji v letech 2011 - 2015



3. Vývoj počtu uchazečů o zaměstnání a volných míst v Olomouckém kraji



4. Podíl nezaměstnaných osob v jednotlivých krajích ČR k 30. 6. 2015 v %



Setřídění okresů ČR k 30. 6. 2015

		PNO v %		meziměs. přírůst./ úbytek nezam. v %		počet uchazečů na 1 VPM
1	Most	11,9	Plzeň-jih	-0,7	Bruntál	19,6
2	Karviná	11,3	Karviná	-1,2	Ústí nad Labem	18,7
3	Ústí nad Labem	11,2	Nymburk	-1,3	Chomutov	15,4
4	Bruntál	10,6	Brno-město	-1,4	Karviná	14,5
5	Ostrava-město	10,3	Kladno	-1,5	Most	12,9
6	Chomutov	10,0	Ostrava-město	-1,6	Jeseník	12,1
7	Děčín	8,7	Chomutov	-1,7	Hodonín	10,7
8	Sokolov	8,7	Domažlice	-1,7	Sokolov	10,6
9	Louny	8,4	Strakonice	-1,7	Kladno	9,5
10	Hodonín	8,1	Tachov	-1,8	Děčín	9,2
11	Přerov	8,1	Rokycany	-1,9	Louny	7,5
12	Znojmo	8,1	Ústí nad Labem	-2,0	Litoměřice	7,5
13	Brno-město	7,9	Klatovy	-2,2	Náchod	7,4
14	Teplice	7,9	Liberec	-2,2	Kroměříž	7,2
15	Jeseník	7,8	Kolín	-2,2	Mělník	7,0
16	Litoměřice	7,8	Praha	-2,2	Ostrava-město	6,7
17	Příbram	7,5	Mělník	-2,3	Opava	6,5
18	Kladno	7,5	Most	-2,3	Jablonec nad Nisou	6,5
19	Třebíč	7,2	Louny	-2,3	Brno-město	6,5
20	Liberec	7,2	Příbram	-2,4	Třebíč	6,4
21	Karlovy Vary	7,0	Plzeň-sever	-2,5	Přerov	6,3
22	Kolín	7,0	Třebíč	-2,6	Strakonice	6,1
23	Mělník	7,0	Beroun	-2,6	Žďár nad Sázavou	5,8
24	Nymburk	7,0	Benešov	-2,7	Blansko	5,7
25	Olomouc	6,9	Přerov	-2,7	Jihlava	5,6
26	Kroměříž	6,9	Sokolov	-2,7	Znojmo	5,6
27	Šumperk	6,8	Praha-západ	-2,8	Příbram	5,5
28	Vsetín	6,7	Praha-východ	-2,9	Teplice	5,3
29	Opava	6,6	Rakovník	-2,9	Kolín	5,3
30	Český Krumlov	6,5	Jihlava	-3,0	Tábor	5,2
31	Semily	6,3	Teplice	-3,2	Rakovník	5,2
32	Tábor	5,9	Písek	-3,2	Jindřichův Hradec	5,2
33	Kutná Hora	5,9	Zlín	-3,2	Šumperk	5,2
34	Česká Lípa	5,9	Plzeň-město	-3,2	Vyškov	5,1
35	Rakovník	5,9	Litoměřice	-3,3	Karlovy Vary	5,1
36	Svitavy	5,9	Hodonín	-3,3	Praha-západ	5,1
37	Jablonec nad Nisou	5,8	Opava	-3,3	Vsetín	4,9
38	Žďár nad Sázavou	5,8	Karlovy Vary	-3,3	Olomouc	4,7
39	Trutnov	5,7	Brno-venkov	-3,4	Brno-venkov	4,6
40	Tachov	5,7	Žďár nad Sázavou	-3,4	Frýdek-Místek	4,6
41	Frýdek-Místek	5,6	Děčín	-3,4	Trutnov	4,3
42	Hradec Králové	5,6	Hradec Králové	-3,5	Prostějov	4,0
43	Břeclav	5,6	Ústí nad Orlicí	-3,5	Svitavy	4,0
44	Blansko	5,5	Uherské Hradiště	-3,6	Semily	4,0
45	Brno-venkov	5,3	Pelhřimov	-3,7	Kutná Hora	3,9
46	Jihlava	5,3	Semily	-3,7	Břeclav	3,8
47	Strakonice	5,3	Kroměříž	-3,8	Havlíčkův Brod	3,7
48	Nový Jičín	5,3	Kutná Hora	-3,9	Rychnov nad Kněžnou	3,6
49	Beroun	5,2	Mladá Boleslav	-3,9	Chrudim	3,6
50	Havlíčkův Brod	5,2	Vsetín	-3,9	Plzeň-sever	3,5
51	Zlín	5,2	Blansko	-4,0	Nymburk	3,5
52	Cheb	5,1	Tábor	-4,0	Liberec	3,4
53	Uherské Hradiště	5,0	Vyškov	-4,0	Praha	3,4
54	Prostějov	4,9	Cheb	-4,1	Zlín	3,4
55	Plzeň-město	4,7	Břeclav	-4,1	Plzeň-jih	3,3
56	Domažlice	4,7	Bruntál	-4,1	Jičín	3,2
57	Chrudim	4,7	Šumperk	-4,2	Plzeň-město	3,2
58	Praha	4,5	Jablonec nad Nisou	-4,2	Uherské Hradiště	3,1
59	Ústí nad Orlicí	4,5	Havlíčkův Brod	-4,3	Cheb	2,9
60	Vyškov	4,5	Jičín	-4,4	Česká Lípa	2,9
61	Náchod	4,4	Olomouc	-4,4	Nový Jičín	2,8
62	Plzeň-sever	4,4	Znojmo	-4,6	Ústí nad Orlicí	2,7
63	Klatovy	4,3	Pardubice	-4,7	Beroun	2,7
64	Plzeň-jih	4,1	Česká Lípa	-4,7	České Budějovice	2,7
65	České Budějovice	4,0	České Budějovice	-4,9	Tachov	2,7
66	Pardubice	4,0	Frýdek-Místek	-4,9	Pelhřimov	2,7
67	Praha-západ	3,9	Nový Jičín	-4,9	Hradec Králové	2,5
68	Jičín	3,8	Svitavy	-5,0	Klatovy	2,5
69	Písek	3,7	Trutnov	-5,0	Mladá Boleslav	2,4
70	Jindřichův Hradec	3,7	Rychnov nad Kněžnou	-5,1	Písek	2,4
71	Mladá Boleslav	3,7	Chrudim	-5,1	Benešov	2,2
72	Pelhřimov	3,7	Prostějov	-5,4	Český Krumlov	2,2
73	Rokycany	3,6	Náchod	-5,4	Rokycany	2,1
74	Benešov	3,4	Jeseník	-6,3	Pardubice	1,9
75	Rychnov nad Kněžnou	3,3	Jindřichův Hradec	-6,4	Praha-východ	1,8
76	Prachatice	3,1	Český Krumlov	-6,6	Prachatice	1,6
77	Praha-východ	2,8	Prachatice	-8,6	Domažlice	1,6
	Celkem ČR	6,2	Celkem ČR	-3,1	Celkem ČR	4,7