

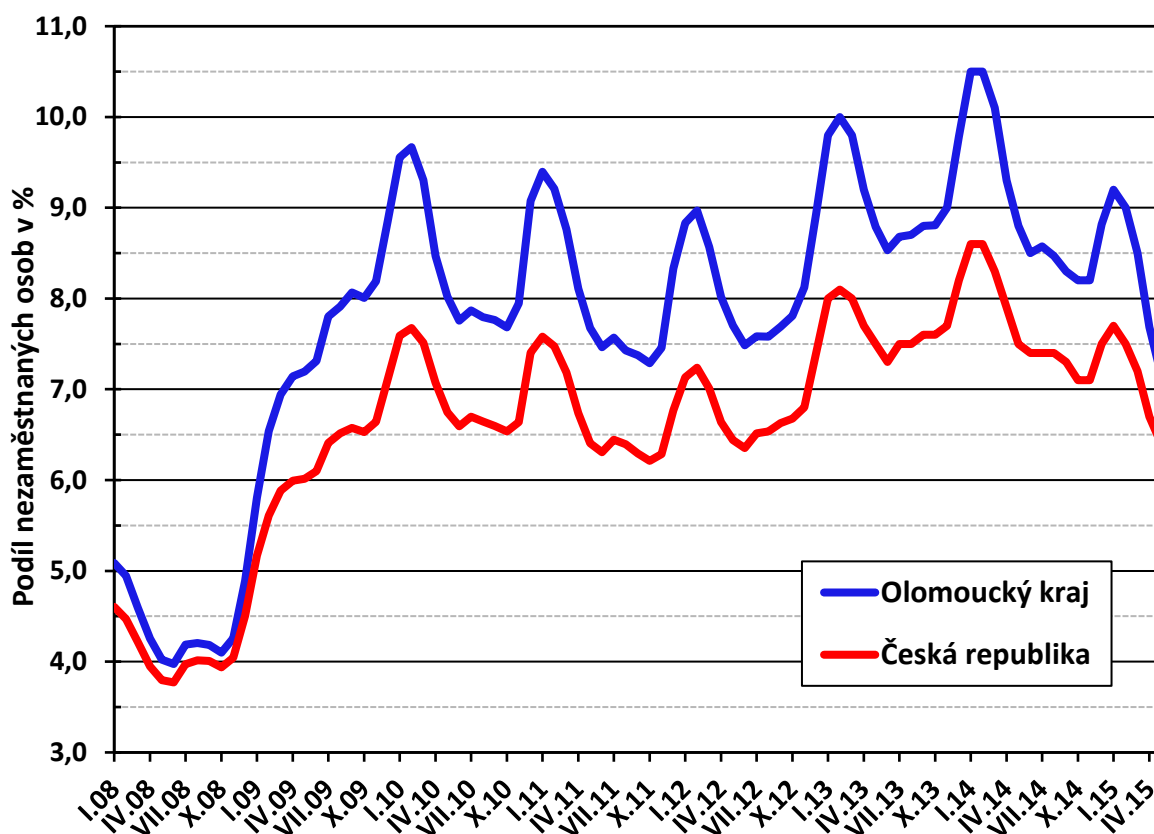


Úřad práce ČR **Krajská pobočka v Olomouci**

Měsíční statistická zpráva

Květen 2015

Graf: Vývoj podílu nezaměstnaných osob v Olomouckém kraji a ČR



Zpracoval: Bc. Jaroslav Mikšanič

<https://www.uradprace.cz/web/cz/statistiky-olk>

Informace o nezaměstnanosti v Olomouckém kraji

k 31. 5. 2015

V květnu celkový počet uchazečů o zaměstnání v Olomouckém kraji oproti minulému měsíci znatelně klesl o 2 422 osob na 31 852 osob; počet hlášených volných pracovních míst vzrostl o 10 % na 5 853 a podíl nezaměstnaných osob se snížil o 0,5 p. b. na 7,2 %.

K 31. 5. 2015 evidoval Úřad práce ČR (ÚP ČR), krajská pobočka v Olomouci celkem 31 852 uchazečů o zaměstnání (UoZ) – jedná se o nejnižší hodnotu nezaměstnanosti od února 2009! Ve srovnání se stejným obdobím roku 2014 je nynější počet nezaměstnaných nižší o 7 279 osob (tj. – 19 %). Z celkového počtu bylo 30 257 dosažitelných UoZ ve věku 15 – 64 let.

V průběhu května bylo nově zaevidováno 2 559 uchazečů o zaměstnání, z toho 121 osob, které přišly do evidence ÚP z důvodu ukončení svého samostatného podnikání na živnostenský list. Počet nově registrovaných byl o 359 osob nižší než v předchozím měsíci, ale o 44 lidí vyšší než ve stejném měsíci v roce 2014.

Z evidence během května odešlo celkem 4 981 uchazečů (ukončená evidence, vyřazení uchazeči). Bylo to o 1 305 osob méně než v předchozím měsíci, ale o 195 osob více než před rokem.

Meziměsíčně došlo k poklesu nezaměstnanosti ve všech okresech. Celkový počet nezaměstnaných se nejvíce snížil v okrese Olomouc (o 733 osob); k největšímu relativnímu poklesu nezaměstnanosti došlo pak v okrese Jeseník (o 12 %). V celém Olomouckém kraji se celkový počet nezaměstnaných meziměsíčně snížil o 7 %.

V meziročním srovnání počet uchazečů v Olomouckém kraji klesl o 7 279 osob (tj. 19 %); přičemž nezaměstnanost klesla ve všech okresech. Největší relativní meziroční pokles nezaměstnanosti vykázaly okresy Prostějov a Šumperk – počet uchazečů o zaměstnání se tam snížil o více než 23 %. I když v okrese Olomouc došlo k největšímu absolutnímu meziročnímu poklesu počtu UoZ (o 2 051 osob), procentuálně se jednalo o podprůměrnou hodnotu (15 %) – podobně jako v okrese Přerov (16 %).

Na konci května bylo v evidenci ÚP ČR, krajské pobočky v Olomouci 16 132 žen, tj. 51 % z celkového počtu UoZ. V evidenci bylo dále 3 825 osob se zdravotním postižením (12 %) a 1 400 absolventů škol a mladistvých (tj. 4 % z celkového počtu UoZ). Podporu v nezaměstnanosti pobíralo 5 861 UoZ, tj. 18 % všech uchazečů vedených v evidenci.

Podíl nezaměstnaných osob (tj. počet dosažitelných UoZ ve věku 15 - 64 let k obyvatelstvu stejného věku) **klesl o 0,5 p. b. na hodnotu 7,2 %, což je v rámci ČR třetí nejvyšší hodnota – hned za Ústeckým (9,7 %) a Moravskoslezským krajem (8,8 %).**

Většina okresů Olomouckého kraje vykázala vyšší PNO než republikový průměr 6,4 % - jedinou výjimkou je okres Prostějov, kde PNO je o 1,1 p. b. nižší než v ČR.

Přerovsko a Jesenicko mají hodnoty PNO vyšší než krajský průměr a v celorepublikovém srovnání se nacházejí v první pětině okresů s nejvyšší nezaměstnaností (na 12. a 13. místě).

Okres Přerov poprvé v letošním roce opět překonal hodnoty nezaměstnanosti na Jesenicku a vykazuje nejvyšší nezaměstnanost v Olomouckém kraji. Okres Olomouc také poprvé překonal hodnoty nezaměstnanosti v okrese Šumperk a vykazuje nezaměstnanost vyšší než je hodnota za celý Olomoucký kraj.

Podíl nezaměstnaných žen v Olomouckém kraji klesl na 7,3 %, mužů na 7,0 %.

K 31. 5. 2015 jsme v Olomouckém kraji evidovali celkem 5 853 volných pracovních míst (jedná se o nejvyšší počet nahlášených volných míst od roku 2008). Jejich počet byl o 507 (tj. o 10 %) vyšší než v předchozím měsíci. Ve srovnání se stejným obdobím předchozího roku byl počet VM vyšší dokonce o 3 560 (tj. + 155 %). Na jedno volné pracovní místo připadalo v průměru 5 uchazečů - nejvíce v okrese Jeseník (10); naopak nejméně na Prostějovsku (4).

Na konci května úřad práce v Olomouckém kraji evidoval celkem 764 volných pracovních míst pro kvalifikované dělnické strojírenské profese (soustružníky, zámečníky, svářeče a nástrojaře, mechaniky a opraváře strojů), což je 13 % z celkové nabídky. Druhou nejžádanější skupinou profesí byla obsluha jiných pojízdnych zařízení s 380 místy (tj. 6 %) - jednalo se zejména o skladníky, jeřábníky, strojníky, traktoristy a obsluhu vysokozdvíhových a paletovacích vozíků. Nadále byla stále vysoká poptávka zaměstnavatelů i po řidičích nákladních automobilů (zejména do kamionové dopravy – 297 míst). Velký zájem byl i o zaměstnance z oblasti služeb – prodavače (324 míst), kuchaře (203), číšníky a servírky (229). Zaměstnavatelé dále hledají i řemeslníky z oblasti stavebnictví (249 míst), montážní dělníky (258) a strážné (171). **Pro zájemce se základním vzděláním a pro pomocné a nekvalifikované profese bylo na konci května k dispozici celkem 936 volných míst, což je 16 % z celkové nabídky** (z toho 391 míst připadalo na pomocné pracovníky ve výrobě a 164 míst pro uklízeče). **Naopak zájemcům s vyšším vzděláním byla k dispozici zejména místa techniků v různých průmyslových oborech** (celkem 191 míst). Dále se ve větší míře objevily i nabídky práce pro obchodní zástupce a pracovníky z oblasti finančnictví, pojišťovnictví a prodeje realit (261 míst). Poměrně vysoký počet míst byl určen zájemcům o práci administrativního charakteru – evidovali jsme celkem 313 pracovních nabídek do administrativy, různých call center a informačních služeb.

V rámci aktivní politiky zaměstnanosti (APZ) bylo v květnu 2015 prostřednictvím finančních příspěvků podpořeno 971 uchazečů o zaměstnání.

V průběhu května nebylo nahlášeno žádné větší hromadné propouštění. **V červnu očekáváme další výraznější pokles nezaměstnanosti.**

Informace o vývoji nezaměstnanosti v České republice v elektronické formě jsou zveřejněny na internetové adrese <https://www.mpsv.cz/web/cz/statistiky-trhu-prace>.

Zpráva o situaci na regionálním trhu práce se zveřejňuje nejpozději 10. pracovní den měsíce. Za zprávu zodpovídá Ing. Bořivoj Novotný, e-mail: Bořivoj.Novotny@ol.mpsv.cz.

1. Základní charakteristika vývoje nezaměstnanosti a volných pracovních míst

Tabulka č. 1 - Vývoj nezaměstnanosti v Olomouckém kraji

ukazatel (celkový počet)		stav na konci daného měsíce		
		5/2014	4/2015	5/2015
evidovaní uchazeči o zaměstnání		39 131	34 274	31 852
- z toho	ženy	19 395	16 935	16 132
	absolventi škol a mladiství	2 034	1 695	1 400
	uchazeči se zdravotním postižením (OZP)	3 823	3 904	3 825
dosažitelní uchazeči o zaměstnání (věk 15 – 64 let)		37 556	32 576	30 257
uchazeči s nárokem na podporu v nezaměstnanosti		7 252	6 774	5 861
podíl nezaměstnaných osob v % ¹⁾		8,8	7,7	7,2
volná pracovní místa		2 293	5 346	5 853
počet uchazečů na 1 volné pracovní místo		17,1	6,4	5,4

1) od ledna 2013 nový ukazatel registrované nezaměstnanosti

Tabulka č. 2 - Tok nezaměstnanosti v Olomouckém kraji

ukazatel (celkový počet)	sledovaný měsíc		
	5/2014	4/2015	5/2015
nově evidovaní uchazeči o zaměstnání	2 515	2 918	2 559
uchazeči s ukončenou evidencí a vyřazení	4 786	6 286	4 981
- z toho nástupy do zaměstnání celkem	3 550	5 100	3 738
- z toho umístění úřadem práce	883	2 060	1 500

Tabulka č. 3 – Základní ukazatele v okresech Olomouckého kraje k 31. 5. 2015

okres	počet uchazečů o zaměstnání	meziměsíční změna počtu uchazečů	počet volných míst	počet uchazečů na 1 volné místo	PNO
Jeseník	2 385	-332	251	9,5	8,2 %
Olomouc	11 711	-733	2 275	5,1	7,3 %
Prostějov	4 345	-320	981	4,4	5,3 %
Přerov	7 498	-499	1 285	5,8	8,3 %
Šumperk	5 913	-538	1 061	5,6	7,0 %

2. Aktivní politika zaměstnanosti v Olomouckém kraji

Tabulka č. 4 - Pracovní místa podpořená v rámci APZ a rekvalifikace uchazečů a zájemců o zaměstnání

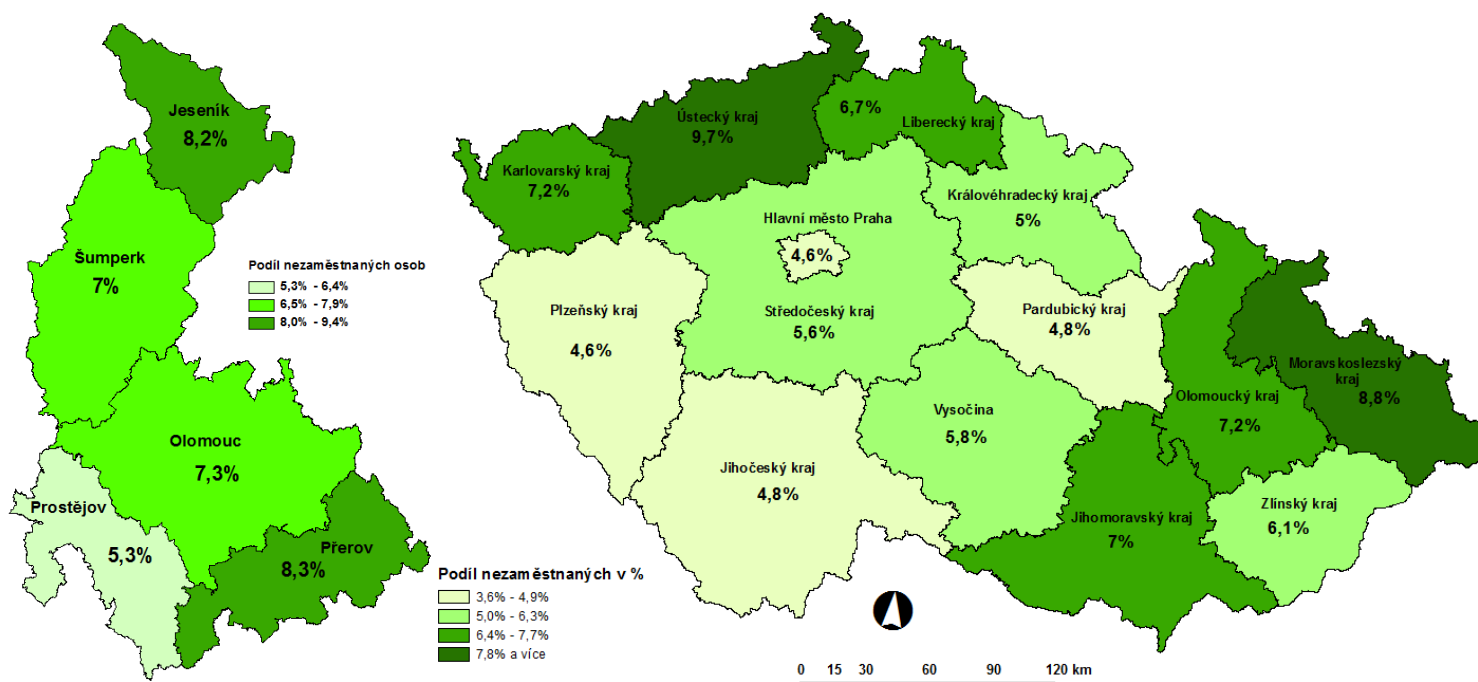
ukazatel (celkový počet)	průřezový stav k		stav od počátku roku k	
	31.5.2014	31.5.2015	31.5.2014	31.5.2015
pracovní místa podpořená v rámci APZ				
veřejně prospěšné práce (VPP)	117	73	114	0
ESF - VPP ¹⁾	1 505	1 501	1 430	1 478
společensky účelná prac. místa (SÚPM)	411	85	193	25
ESF - SÚPM ¹⁾	1 553	2 506	1 319	2 116
SÚPM – samostatně výdělečná činnost	269	208	76	76
zřízená chráněná prac. místa pro OZP	86	85	27	5
chráněná prac. místa – SVČ ²⁾ osob se ZP	0	0	0	0
projekty ESF OP LZZ – cílené programy	236	488	150	45
místa podpořená v rámci APZ celkem	4 177	4 946	3 309	3 745
uchazeči a zájem. v rekvalifikaci vč. ESF				
uchazeči a zájemci ve zvolené rekvalifikaci vč. ESF	219	126	239	310

1) spolufinancováno převážně z Evropského sociálního fondu

2) samostatně výdělečně činných

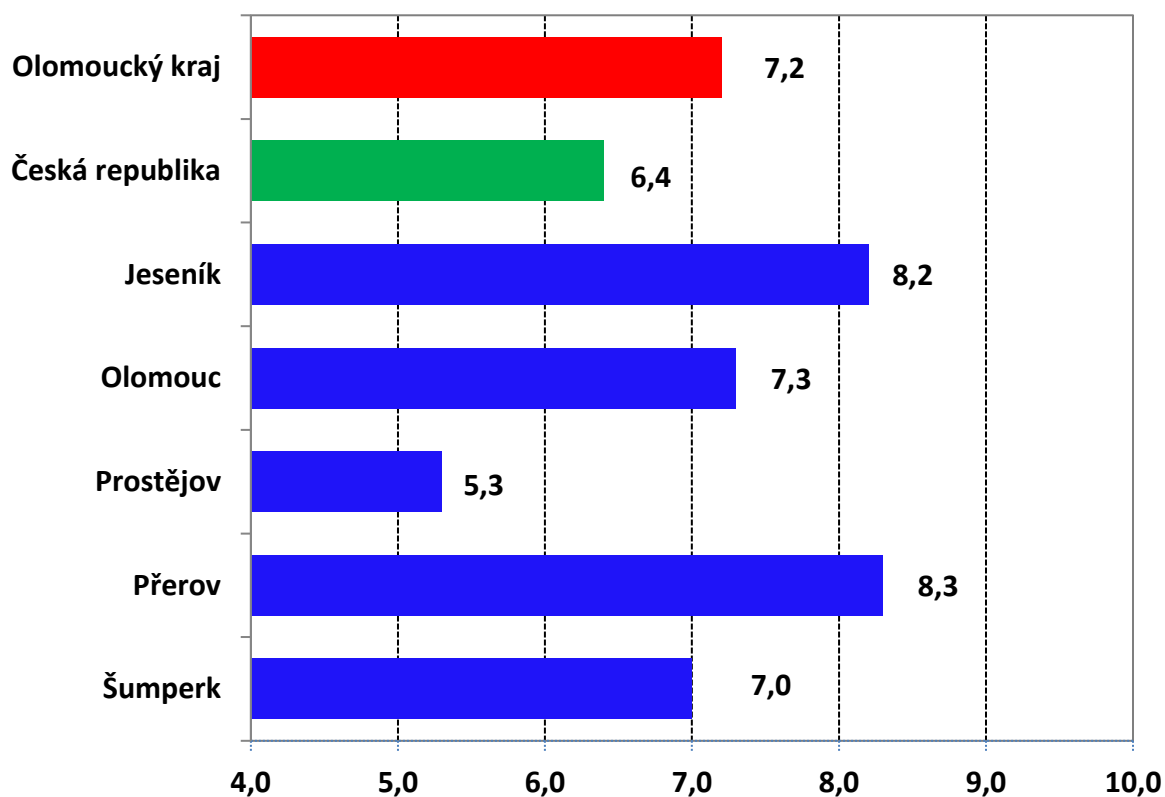
Mapy: Podíl nezaměstnaných osob v okresech Olomouckého kraje

a v jednotlivých krajích ČR (k 31. 5. 2015)

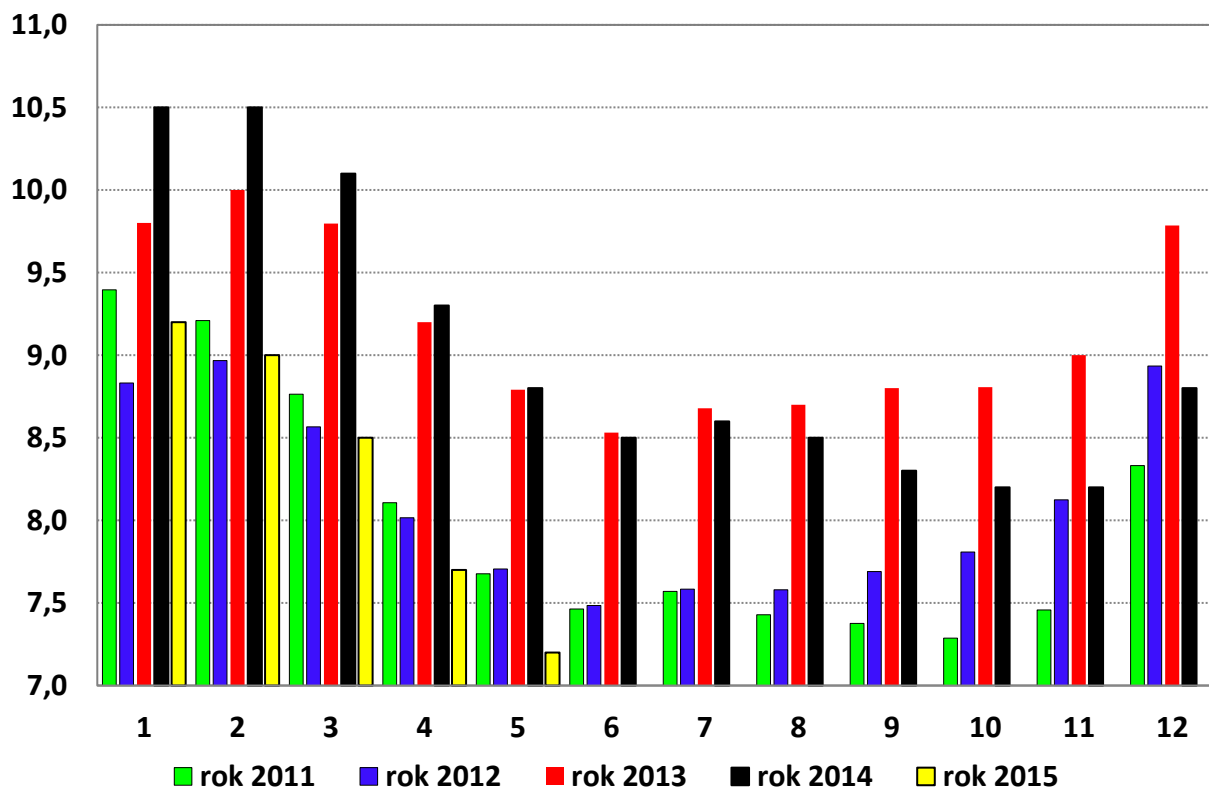


Doplňující grafy

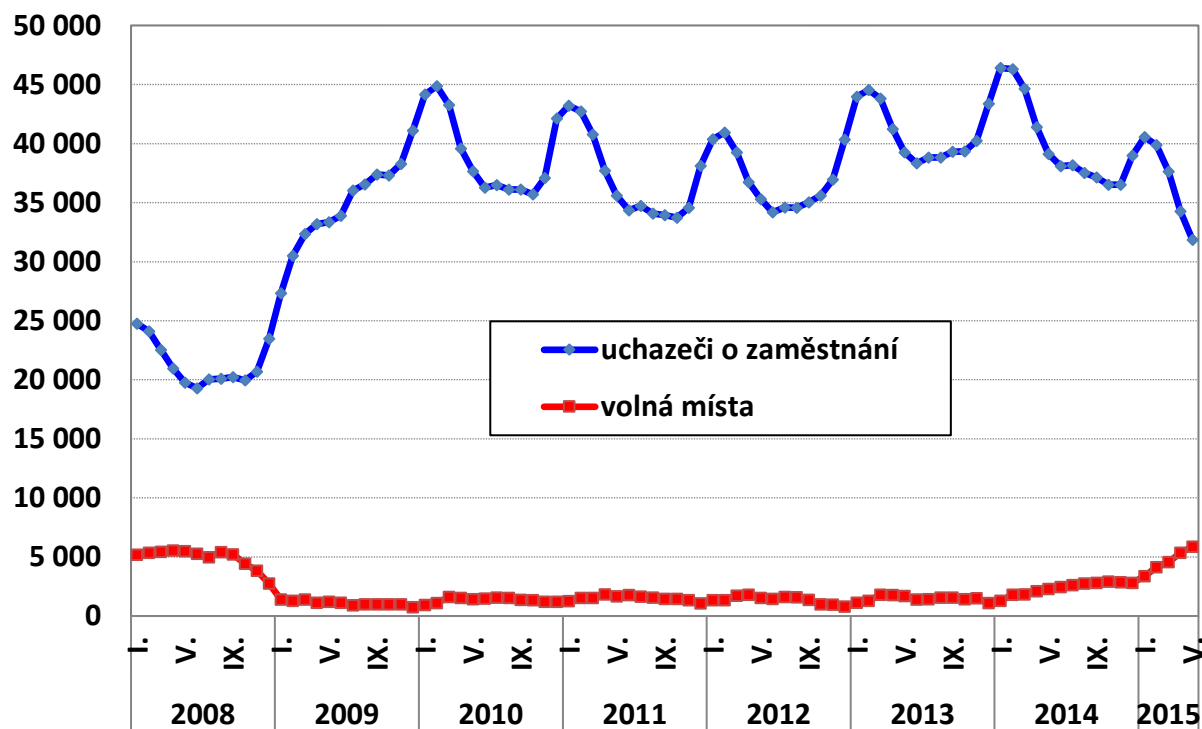
1. Podíl nezaměstnaných osob v okresech, OC kraji a v ČR k 31. 5. 2015 v %



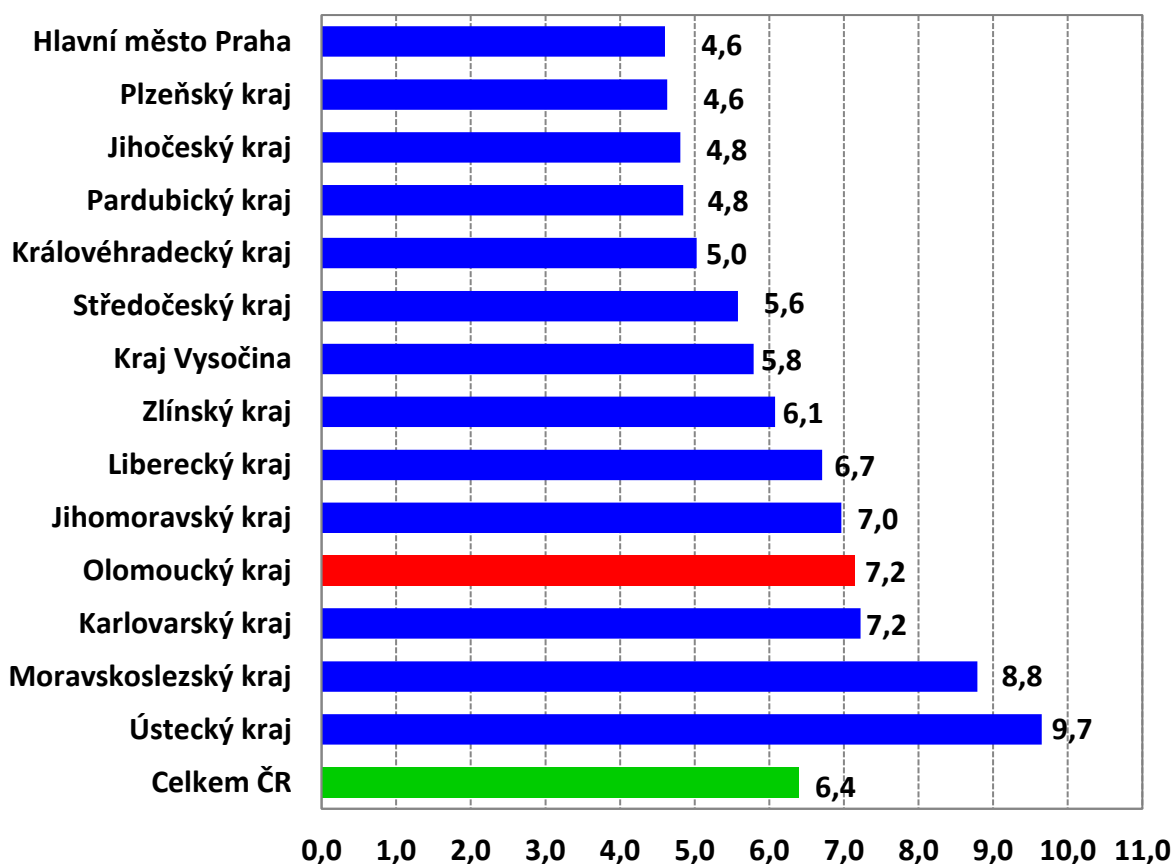
2. Vývoj podílu nezaměstnaných v Olomouckém kraji v letech 2011 - 2015



3. Vývoj počtu uchazečů o zaměstnání a volných míst v Olomouckém kraji



4. Podíl nezaměstnaných osob v jednotlivých krajích ČR k 31. 5. 2015 v %



Setřídění okresů ČR k 31. 5. 2015

		PNO v %		meziměs. přírůst./ úbytek nezam. v %		počet uchazečů na 1 VPM
1	Most	12,1	Most	-1,4	Bruntál	20,9
2	Ústí nad Labem	11,5	Kladno	-1,9	Karviná	17,3
3	Karviná	11,4	Ostrava-město	-2,2	Chomutov	16,8
4	Bruntál	11,1	Teplice	-2,3	Ústí nad Labem	15,2
5	Ostrava-město	10,5	Karviná	-2,4	Most	13,6
6	Chomutov	10,2	Brno-město	-2,4	Hodonín	12,3
7	Děčín	9,0	Ústí nad Labem	-2,5	Sokolov	11,3
8	Sokolov	9,0	Plzeň-město	-2,5	Děčín	10,9
9	Louny	8,6	Chomutov	-2,6	Kladno	10,8
10	Znojmo	8,4	Rychnov nad Kněžnou	-2,9	Jeseník	9,5
11	Hodonín	8,4	Praha-západ	-3,0	Ostrava-město	8,2
12	Přerov	8,3	Praha	-3,2	Jablonec nad Nisou	8,0
13	Jeseník	8,2	Liberec	-3,6	Kroměříž	7,8
14	Teplice	8,1	Karlovy Vary	-3,8	Louny	7,6
15	Brno-město	8,0	Sokolov	-3,9	Náchod	7,5
16	Litoměřice	8,0	Mělník	-4,0	Znojmo	7,3
17	Příbram	7,6	Mladá Boleslav	-4,0	Mělník	7,0
18	Kladno	7,6	Beroun	-4,1	Opava	6,9
19	Třebíč	7,4	Jablonec nad Nisou	-4,2	Třebíč	6,9
20	Liberec	7,4	Louny	-4,4	Litoměřice	6,8
21	Karlovy Vary	7,3	Kolín	-4,6	Strakonice	6,5
22	Olomouc	7,3	Nymburk	-4,8	Blansko	6,3
23	Kroměříž	7,2	Plzeň-sever	-5,1	Brno-město	6,2
24	Kolín	7,2	Litoměřice	-5,1	Jindřichův Hradec	6,0
25	Mělník	7,2	Plzeň-jih	-5,1	Teplice	6,0
26	Šumperk	7,0	Brno-venkov	-5,1	Příbram	5,9
27	Nymburk	7,0	Česká Lípa	-5,3	Karlovy Vary	5,9
28	Vsetín	7,0	Hradec Králové	-5,3	Kolín	5,8
29	Český Krumlov	7,0	Kutná Hora	-5,3	Přerov	5,8
30	Opava	6,9	Havlíčkův Brod	-5,4	Žďár nad Sázavou	5,7
31	Semily	6,5	Cheb	-5,4	Rakovník	5,6
32	Česká Lípa	6,3	Děčín	-5,6	Praha-západ	5,6
33	Tábor	6,2	Příbram	-5,6	Tábor	5,6
34	Svitavy	6,2	Praha-východ	-5,8	Frýdek-Místek	5,6
35	Kutná Hora	6,2	Olomouc	-5,9	Vyškov	5,6
36	Jablonec nad Nisou	6,1	Tachov	-6,0	Šumperk	5,6
37	Trutnov	6,0	Domažlice	-6,1	Jihlava	5,3
38	Rakovník	6,0	Frýdek-Místek	-6,1	Olomouc	5,1
39	Žďár nad Sázavou	6,0	Přerov	-6,2	Vsetín	5,1
40	Frýdek-Místek	5,9	Nový Jičín	-6,4	Brno-venkov	4,9
41	Břeclav	5,8	Benešov	-6,4	Trutnov	4,8
42	Hradec Králové	5,8	Kroměříž	-6,5	Rychnov nad Kněžnou	4,6
43	Tachov	5,8	Opava	-6,6	Svitavy	4,6
44	Blansko	5,7	Pardubice	-6,7	Prostějov	4,4
45	Nový Jičín	5,6	Rakovník	-6,7	Kutná Hora	4,4
46	Brno-venkov	5,5	Bruntál	-6,8	Semily	4,3
47	Jihlava	5,5	Prostějov	-6,9	Břeclav	4,3
48	Strakonice	5,4	Zlín	-7,0	Havlíčkův Brod	4,3
49	Havlíčkův Brod	5,4	Blansko	-7,0	Chrudim	4,0
50	Zlín	5,4	Třebíč	-7,0	Plzeň-sever	3,9
51	Cheb	5,4	Žďár nad Sázavou	-7,0	Liberec	3,9
52	Beroun	5,3	Uherské Hradiště	-7,1	Zlín	3,8
53	Prostějov	5,3	Rokycany	-7,3	Praha	3,7
54	Uherské Hradiště	5,2	Svitavy	-7,4	Plzeň-město	3,6
55	Chrudim	4,9	České Budějovice	-7,6	Uherské Hradiště	3,6
56	Plzeň-město	4,8	Klatovy	-7,6	Jičín	3,5
57	Domažlice	4,8	Hodonín	-7,7	Nymburk	3,5
58	Náchod	4,7	Ústí nad Orlicí	-7,7	Nový Jičín	3,3
59	Ústí nad Orlicí	4,7	Semily	-7,9	Plzeň-jih	3,1
60	Vyškov	4,6	Tábor	-7,9	Ústí nad Orlicí	3,1
61	Praha	4,6	Břeclav	-7,9	Česká Lípa	3,1
62	Plzeň-sever	4,5	Český Krumlov	-8,0	Cheb	3,0
63	Klatovy	4,5	Vsetín	-8,1	České Budějovice	3,0
64	České Budějovice	4,3	Strakonice	-8,2	Beroun	2,8
65	Pardubice	4,1	Šumperk	-8,3	Písek	2,8
66	Plzeň-jih	4,1	Náchod	-8,4	Mladá Boleslav	2,8
67	Praha-západ	4,0	Jihlava	-8,6	Český Krumlov	2,5
68	Jindřichův Hradec	4,0	Vyškov	-8,6	Klatovy	2,5
69	Jičín	3,9	Pelhřimov	-9,4	Pelhřimov	2,4
70	Písek	3,9	Znojmo	-9,6	Tachov	2,2
71	Mladá Boleslav	3,8	Trutnov	-9,9	Pardubice	2,2
72	Pelhřimov	3,8	Chrudim	-9,9	Hradec Králové	2,2
73	Rokycany	3,6	Jičín	-10,0	Benešov	2,2
74	Rychnov nad Kněžnou	3,5	Písek	-11,1	Praha-východ	2,1
75	Benešov	3,5	Jeseník	-12,2	Rokycany	2,0
76	Prachatice	3,4	Prachatice	-14,2	Prachatice	1,7
77	Praha-východ	2,9	Jindřichův Hradec	-14,3	Domažlice	1,7
	Celkem ČR	6,4	Celkem ČR	-5,3	Celkem ČR	5,0